

COMERCIO EXTERIOR- EXPORTACIONES Octubre de 2011

Contenido

1. Comportamiento general de las exportaciones
2. Exportaciones tradicionales
3. Exportaciones no tradicionales
4. Exportaciones según fechas de embarque
5. Grado tecnológico de las exportaciones no tradicionales

Ficha Metodológica



Código N° 1081-1
Producción y difusión de la información estadística estratégica oficial. Regulación del sistema estadístico nacional
NTC ISO 9001:2000



Código N° 011-1
Producción y difusión de la información estadística estratégica oficial. Regulación del sistema estadístico nacional
NTC GP 1000:2004



Resumen

- En octubre de 2011, las exportaciones totales de Colombia crecieron 32,6% con relación a igual mes de 2010. Esto como resultado de las mayores ventas externas de productos tradicionales (45,1%) y de no tradicionales (10,2%).
- Durante el período enero - octubre de 2011, se registraron exportaciones por US\$46.297,3 millones, monto superior en 42,2% al observado en el mismo período de 2010.
- En los diez primeros meses de 2011, las exportaciones destinadas a Estados Unidos registraron un aumento de 30,2%, debido principalmente a las mayores ventas de combustibles y aceites minerales y sus productos (34,3%).
- Durante el período enero - octubre de 2011, las exportaciones destinadas a Aruba crecieron 1.500,1%, y las de Chile 115,5%, ambas ocasionadas principalmente por las mayores ventas de combustibles y aceites minerales.
- En octubre de 2011 se declararon ventas al exterior por US\$4.713,5 millones FOB, de los cuales US\$3.861,9 millones se embarcaron durante este mes, US\$617,8 millones en septiembre, US\$114,5 millones en agosto, US\$91,0 millones en julio y US\$28,2 millones en meses anteriores. ⁽¹⁾

Director

Jorge Bustamante Roldán

Subdirector

Christian R. Jaramillo Herrera

Director de Metodología y Producción Estadística

Eduardo Efraín Freire Delgado

(1) Nota aclaratoria: la fecha a la que se refieren las estadísticas de exportación es la de declaración de las mercancías, NO la de embarque.



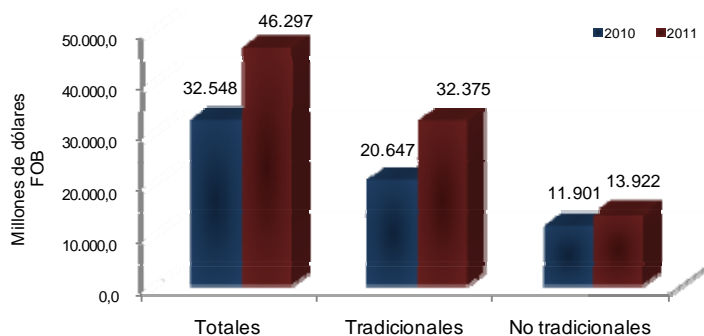
1. COMPORTAMIENTO GENERAL DE LAS EXPORTACIONES

1.1 Resultados generales

Enero - octubre 2011

De acuerdo con las declaraciones de exportación procesadas por el DANE y la DIAN, durante los diez primeros meses de 2011 las ventas externas del país crecieron 42,2% con relación a igual período de 2010, al pasar de US\$32.547,9 millones FOB a US\$46.297,3 millones FOB. (Cuadro 1 del anexo).

Gráfico 1
Valor FOB de las exportaciones
Enero - octubre (2010 - 2011)



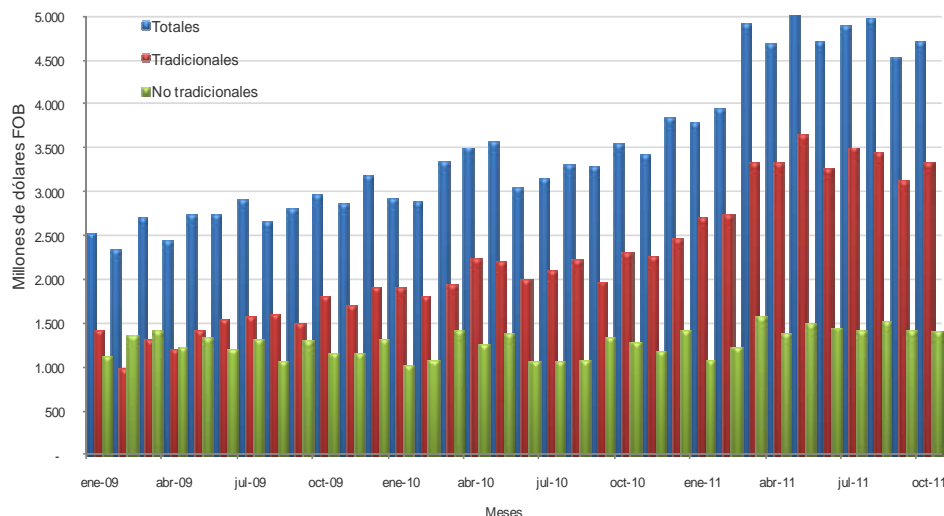
Fuente: DANE – DIAN Cálculos: DANE - COMEX

Este resultado obedeció al crecimiento de 56,8% en las exportaciones de productos tradicionales y de 17,0% en las no tradicionales. El comportamiento de las ventas de productos tradicionales se debió principalmente al aumento de las ventas de petróleo y sus derivados que crecieron 69,4% en valor y 23,0% en volumen. Es de anotar que en lo corrido del año, Colombia ha exportado 188,2 millones de barriles de petróleo crudo, cuando en los primeros diez meses de 2010 había exportado 150,0 millones de barriles.

Por su parte, las exportaciones no tradicionales crecieron 17,0%, explicado en parte por las mayores ventas de oro (33,9%), alimentos, bebidas y tabaco (24,5%), materias plásticas (23,4%) y productos químicos (14,4%). (Cuadro 7).

Excluyendo las exportaciones de oro y esmeraldas del grupo de las exportaciones no tradicionales, el aumento registrado fue 14,3%.

Gráfico 2
Valor FOB de las exportaciones totales, tradicionales y no tradicionales
2009 – 2011 (Octubre)



Fuente: DANE – DIAN Cálculos: DANE - COMEX

□□□

Cuadro 1
Variación de las exportaciones
Enero – octubre 2011/2010

Descripción	Enero - octubre		Octubre		12 meses a octubre	
	Variación %	Contribución a la variación	Variación %	Contribución a la variación	Variación %	Contribución a la variación
Totales	42,2	42,2	32,6	32,6	38,8	38,8
Tradicionales	56,8	36,0	45,1	29,0	53,0	33,3
Petróleo y sus derivados	69,4	28,4	65,5	27,5	64,5	26,1
Café	50,7	2,2	-2,3	-0,1	56,3	2,4
Carbón	36,6	5,8	10,7	1,6	32,3	5,0
Ferróniquel	-13,3	-0,3	0,1	0,0	-10,7	-0,3
No tradicionales	17,0	6,2	10,2	3,6	14,8	5,5
-No trad. sin oro ni esmeraldas	14,3	4,5	5,9	1,8	11,9	3,8

Fuente: DANE - DIAN Cálculos: DANE - COMEX

Por países, la mayor contribución a la variación positiva de las exportaciones en el período de referencia la registraron las ventas a Estados Unidos, con un incremento de 30,2% y un aporte de 12,5 puntos porcentuales al aumento de 42,2% de las exportaciones totales. Según capítulos del arancel, dicho crecimiento se debió principalmente a las mayores ventas de combustibles y aceites minerales y sus productos (34,3%).

Cuadro 2
Variación porcentual del valor FOB de las exportaciones totales, tradicionales y no tradicionales, según país de destino
Enero – octubre 2011/2010

Países	Totales		Tradicionales		No Tradicionales	
	Variación %	Contribución a la variación	Variación %	Contribución a la variación	Variación %	Contribución a la variación
Totales	42,2	42,2	56,8	56,8	17,0	17,0
Estados Unidos	30,2	12,5	35,1	17,3	15,0	4,2
Aruba	1500,1	4,4	1714,6	6,9	27,7	0,0
Chile	115,5	3,1	174,9	4,5	25,2	0,7
Panamá	109,5	2,4	149,1	3,3	39,7	0,9
Trinidad y Tobago	387,1	2,2	483,3	3,5	4,7	0,0
Países Bajos	51,8	2,2	50,0	3,2	73,4	0,7
España	155,2	2,1	210,3	3,2	19,7	0,2
Singapur	-47,9	-0,4	-49,5	-0,7	37,7	0,0
Resto de países	29,6	13,7	43,9	15,6	15,9	10,3

Fuente: DANE -DIAN Cálculos: DANE - COMEX



Cuadro 3
Variación porcentual del valor FOB de las exportaciones por capítulos
del arancel y países de destino
Enero - octubre 2011/2010

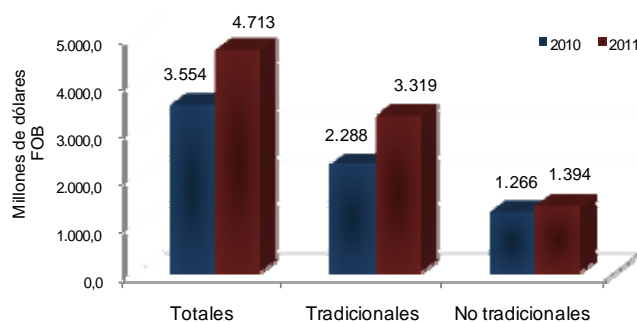
Descripción	Variación %	Contribución país
Estados Unidos		
Combustibles y aceites minerales y sus productos	34,3	24,3
Perlas finas, piedras y metales preciosos	36,1	3,1
Café, té, yerba mate y especias	59,0	2,4
Navegación aérea o espacial	-99,3	-0,5
Demás productos	4,9	0,8
Total	30,2	30,2
Aruba		
Combustibles y aceites minerales y sus productos	1.714,6	1.496,6
Fundición, hierro y acero	2.992,3	4,0
Tabaco, sucedáneos del tabaco elaborados	-76,4	-1,4
Demás productos	8,9	1,0
Total	1.500,1	1.500,1
Chile		
Combustibles y aceites minerales y sus productos	175,5	105,6
Azúcares y artículos confitería	53,9	5,7
Papel, cartón y sus manufacturas	53,6	1,3
Aceites esenciales, perfumería, cosméticos	44,4	0,5
Demás productos	9,2	2,4
Total	115,5	115,5
Panamá		
Combustibles y aceites minerales y sus productos	149,1	95,2
Vehículos y sus partes	8.852,0	9,7
Fundición, hierro y acero	-50,1	-1,0
Demás productos	16,6	5,7
Total	109,5	109,5

Fuente: DANE –DIAN Cálculos: DANE – COMEX

Octubre

El valor FOB de las ventas externas del país se ubicó en US\$4.713,5 millones, cifra superior en 32,6% a la registrada en el mismo mes del año anterior (US\$3.553,6 millones). Este resultado estuvo explicado principalmente por el crecimiento de 45,1% en las exportaciones tradicionales, que pasaron de US\$2.287,9 millones en octubre de 2010 a US\$3.319,2 millones en el mismo mes de 2011; el producto que más contribuyó a dicho aumento fue petróleo y sus derivados (65,5%).

Gráfico 3
Valor FOB de las exportaciones
Octubre (2010 - 2011)



Fuente: DANE – DIAN Cálculos: DANE - COMEX

Las exportaciones de productos tradicionales en octubre de 2011 participaron con el 70,4% del valor FOB total; en el mismo mes de 2010, habían participado con 64,4%.

Cuadro 4

□□□

**Variación porcentual del valor FOB de las exportaciones totales, tradicionales y no tradicionales, según país de destino
Octubre 2011/2010**

Países	Totales		Tradicionales		No Tradicionales	
	Variación %	Contribución a la variación	Variación %	Contribución a la variación	Variación %	Contribución a la variación
Totales	32,6	32,6	45,1	45,1	10,2	10,2
Estados Unidos	37,8	15,2	46,4	22,2	9,4	2,5
Aruba	19136,6	6,9	370135,3	10,7	15,8	0,0
España	460,1	5,2	667,8	8,1	-15,6	-0,2
Chile	151,1	3,2	303,8	4,8	7,5	0,2
Panamá	140,1	3,1	178,6	4,3	50,6	1,0
Malasia	-97,7	-1,3	-99,5	-2,0	93,1	0,0
India	-86,6	-1,9	-87,7	-2,9	-58,3	-0,1
Costa Rica	-84,6	-3,0	-99,5	-4,4	-22,7	-0,4
Resto de países	11,1	5,2	11,2	4,2	11,0	7,2

Fuente: DANE –DIAN Cálculos: DANE – COMEX

En octubre de 2011, las ventas a Estados Unidos crecieron 37,8% y contribuyeron con 15,2 puntos porcentuales al aumento de 32,6% de las exportaciones totales. Según capítulos del arancel, dicho crecimiento se debió principalmente a las mayores ventas de combustibles y aceites minerales y sus productos (49,7%).

Cuadro 5
Variación porcentual del valor FOB de las exportaciones por capítulos del arancel y países de destino
Octubre 2011/2010

Descripción	Variación %	Contribución país
Estados Unidos		
Combustibles y aceites minerales y sus productos	49,7	35,6
Perlas finas, piedras y metales preciosos	38,8	3,4
Productos químicos orgánicos	-93,1	-0,7
Demás productos	-2,1	-0,4
Total	37,8	37,8
Aruba		
Combustibles y aceites minerales y sus productos	370.135,3	19.121,6
Sal; azufre; tierras y piedras; yesos, cales y cementos	-83,1	-5,0
Demás productos	22,5	20,0
Total	19.136,6	19.136,6
España		
Combustibles y aceites minerales y sus productos	1.109,7	465,4
Fundición, hierro y acero	-13,4	-2,1
Demás productos	-7,7	-3,2
Total	460,1	460,1
Chile		
Combustibles y aceites minerales y sus productos	303,7	147,2
Papel, cartón y sus manufacturas	66,8	1,6
Vehículos y sus partes	-86,6	-2,1
Demás productos	9,5	4,4
Total	151,1	151,1
Costa Rica		
Combustibles y aceites minerales y sus productos	-99,5	-80,2
Fundición, hierro y acero	-97,0	-3,8
Demás productos	-4,0	-0,6
Total	-84,6	-84,6

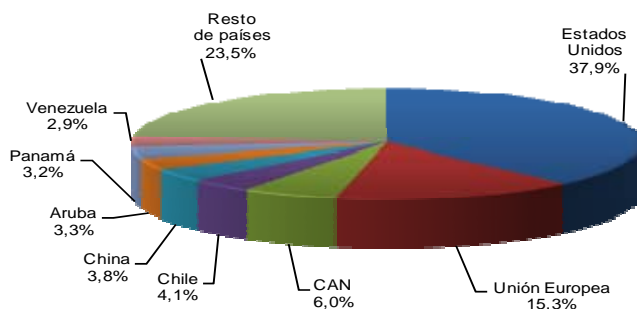
Fuente: DANE –DIAN Cálculos: DANE – COMEX

1.2 Exportaciones totales según países de destino

Enero - octubre 2011

Estados Unidos fue el principal destino de las exportaciones colombianas en el período enero – octubre de 2011, con una participación de 37,9% en el valor total exportado; le siguen en su orden, los países de la Unión Europea (15,3%) y los países de la Comunidad Andina (6,0%). (Cuadro 4 del anexo).

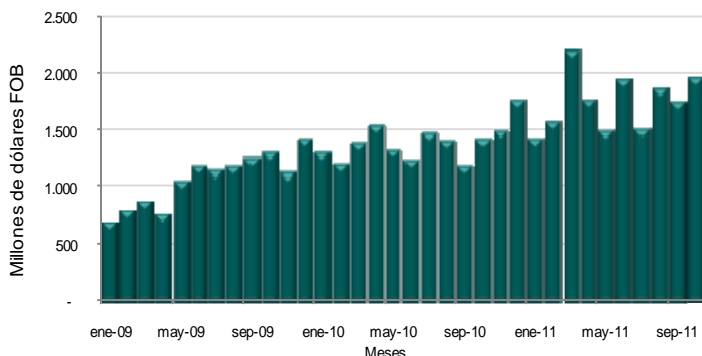
Gráfico 4
Distribución porcentual del valor FOB de las exportaciones, según país de destino
Enero - octubre 2011



Fuente: DANE – DIAN Cálculos: DANE - COMEX

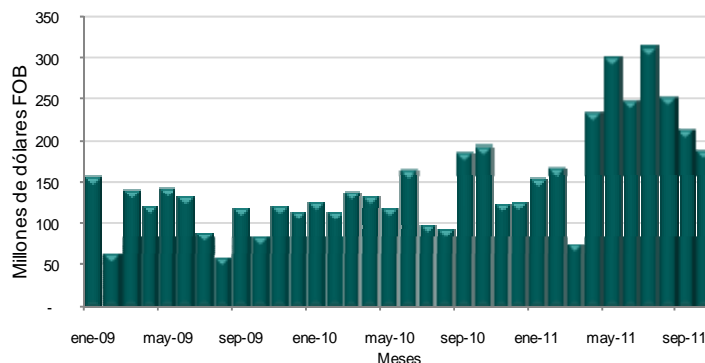
Exportaciones mensuales según países

Gráfico 5
Exportaciones mensuales a Estados Unidos
2009 - 2011 (Octubre)



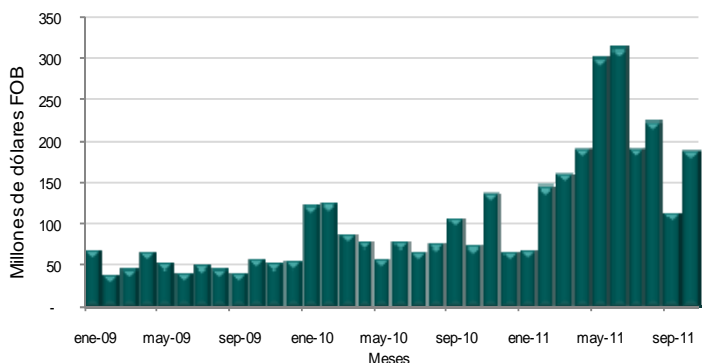
Fuente: DANE – DIAN Cálculos: DANE - COMEX

Gráfico 6
Exportaciones mensuales a Países Bajos
2009 - 2011 (Octubre)



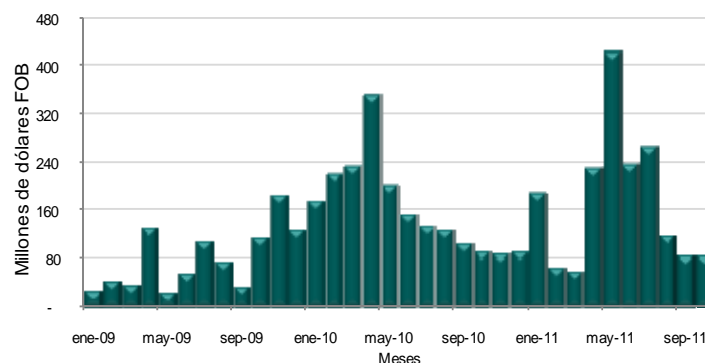
Fuente: DANE – DIAN Cálculos: DANE - COMEX

Gráfico 7
Exportaciones mensuales a Chile
2009 – 2011 (Octubre)



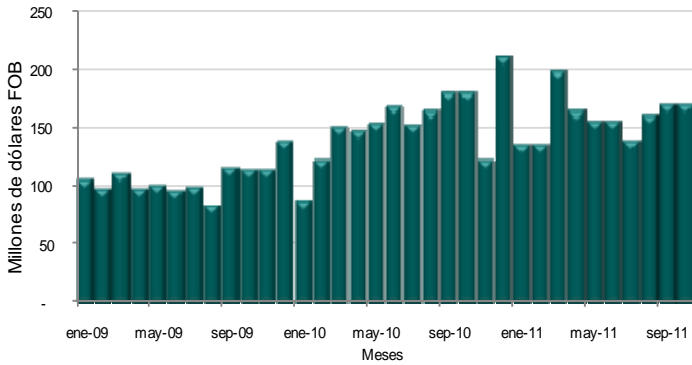
Fuente: DANE – DIAN Cálculos: DANE - COMEX

Gráfico 8
Exportaciones mensuales a China
2009 - 2011 (Octubre)



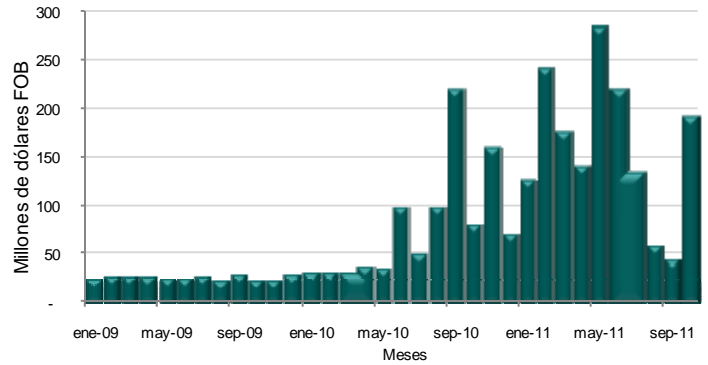
Fuente: DANE – DIAN Cálculos: DANE - COMEX

□ □ □
Gráfico 9
Exportaciones mensuales a Ecuador
2009 - 2011 (Octubre)



Fuente: DANE – DIAN Cálculos: DANE - COMEX

Gráfico 10
Exportaciones mensuales a Panamá
2009 - 2011 (Octubre)



Fuente: DANE – DIAN Cálculos: DANE - COMEX

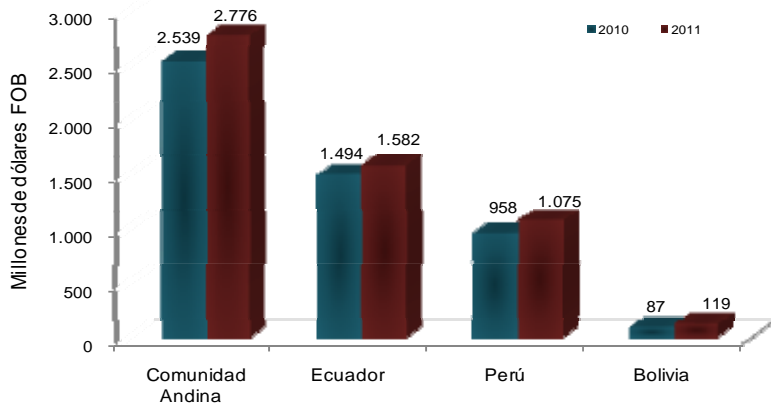
1.3 Exportaciones totales destinadas a la Comunidad Andina

Durante el período enero - octubre de 2011, las ventas externas destinadas a los países de la Comunidad Andina aumentaron 9,3%, al comparlas con las registradas en el mismo período de 2010. Este resultado obedece en parte al crecimiento de 12,2% en las exportaciones a Perú, que aportó 4,6 puntos porcentuales a dicha variación. Las exportaciones a Ecuador presentaron un aumento de 5,9% y aportaron 3,5 puntos porcentuales, y las ventas a Bolivia presentaron un aumento de 36,7%.

El aumento registrado en las ventas destinadas a Perú obedeció principalmente a las mayores ventas de combustibles y aceites minerales y sus productos (14,5%), aceites esenciales, perfumería y cosméticos (17,9%) y aparatos y material eléctrico, de grabación o imagen (32,4%).

Hacia Ecuador, los principales aumentos se presentaron en las ventas de azúcares y artículos de la confitería (142,7%) y materias plásticas (20,1%).

Gráfico 11
Exportaciones totales destinadas a la Comunidad Andina
Enero - octubre 2010 - 2011



Fuente: DANE – DIAN Cálculos: DANE - COMEX

2. EXPORTACIONES TRADICIONALES

2.1 Resultados generales

Enero - octubre 2011

Las exportaciones de productos tradicionales realizadas durante el período enero - octubre de 2011 participaron con 69,9% del valor total de las ventas externas del país.

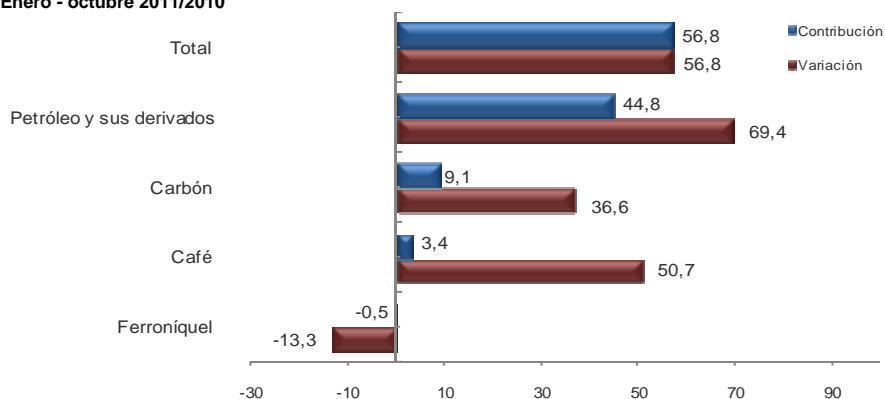
En este mismo período, el valor FOB de las exportaciones tradicionales aumentó 56,8% con relación al igual período de 2010. Este resultado se explica principalmente por el incremento de las ventas de petróleo y sus derivados (69,4%) que aportó 44,8 puntos porcentuales a dicha variación; en volumen el crecimiento de las exportaciones de petróleo fue de 23,0%.

Las ventas externas de carbón aumentaron 36,6% y aportaron 9,1 puntos porcentuales a la variación de las exportaciones tradicionales; en términos de volumen exportado, el aumento fue 8,9%

Las ventas externas de café aumentaron 50,7% en valor y 9,7% en volumen.

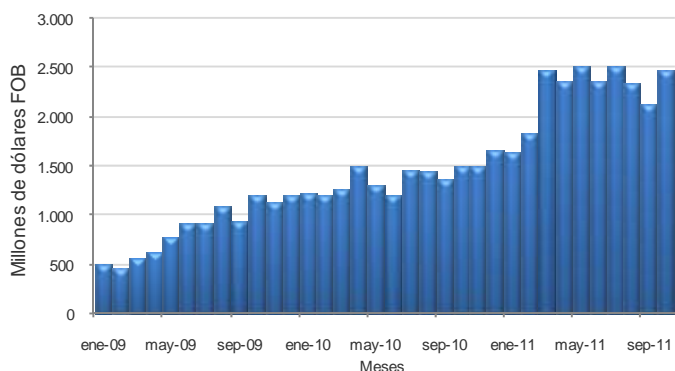
Las exportaciones de ferroníquel disminuyeron 13,3% en valor y 23,7% en volumen.

Gráfico 12
Comportamiento del valor FOB de las exportaciones tradicionales
Enero - octubre 2011/2010



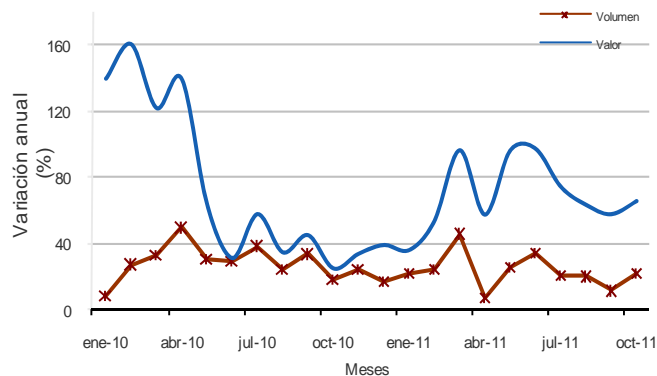
Fuente: DANE – DIAN Cálculos: DANE - COMEX

Gráfico 13
Valor FOB de las exportaciones mensuales de petróleo y derivados
2009 – 2011 (Octubre)



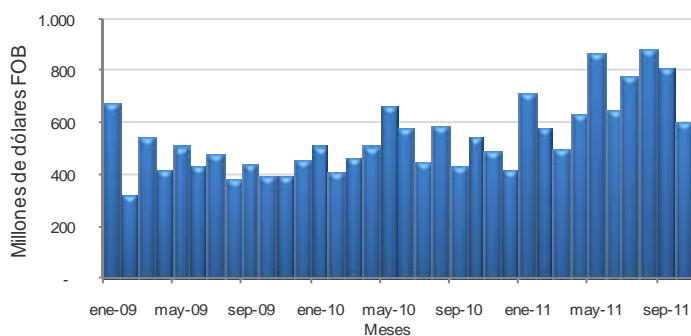
Fuente: DANE – DIAN Cálculos: DANE - COMEX

Gráfico 14
Evolución de las exportaciones de petróleo en valor y volumen
2010 – 2011 (Octubre)



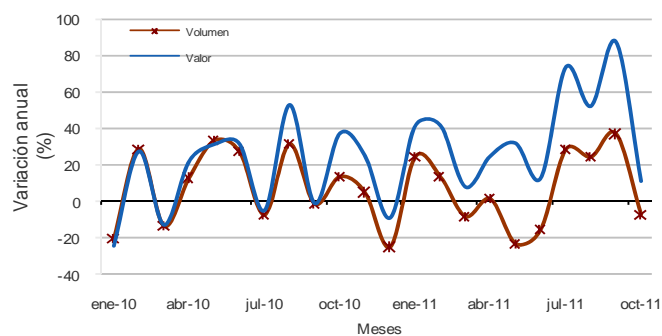
Fuente: DANE – DIAN Cálculos: DANE - COMEX

Gráfico 15
Valor FOB de las exportaciones de carbón
2009 - 2011 (Octubre)



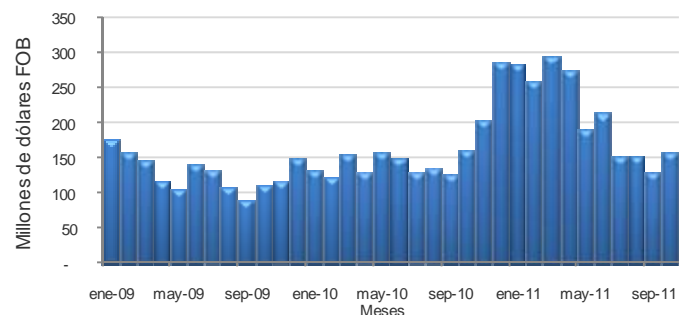
Fuente: DANE – DIAN Cálculos: DANE - COMEX

Gráfico 16
Evolución de las exportaciones de carbón
2010 – 2011 (Octubre)



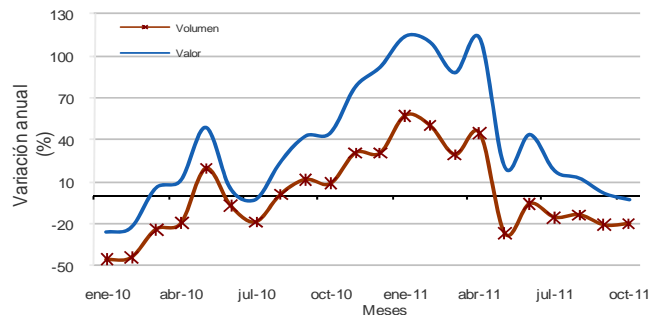
Fuente: DANE – DIAN Cálculos: DANE - COMEX

Gráfico 17
Valor FOB de las exportaciones de café
2009 - 2011 (Octubre)



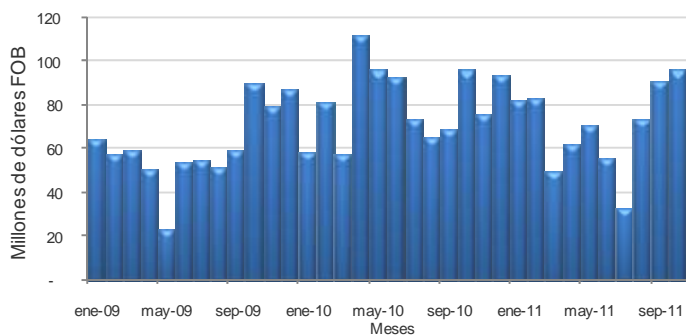
Fuente: DANE – DIAN Cálculos: DANE - COMEX

Gráfico 18
Evolución de las exportaciones de café
2010 – 2011 (Octubre)



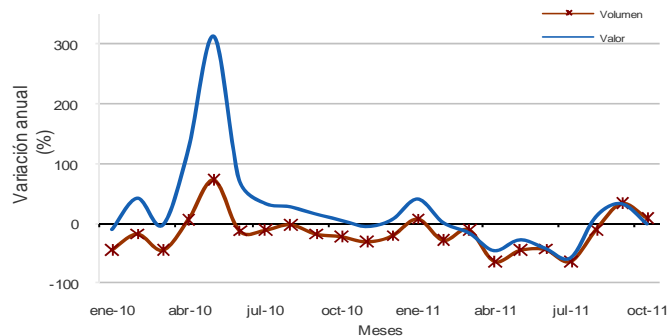
Fuente: DANE – DIAN Cálculos: DANE - COMEX

Gráfico 19
Valor FOB de las exportaciones de ferróniquel
2009 - 2011 (Octubre)



Fuente: DANE – DIAN Cálculos: DANE - COMEX

Gráfico 20
Evolución de las exportaciones de ferróniquel
2010 – 2011 (Octubre)

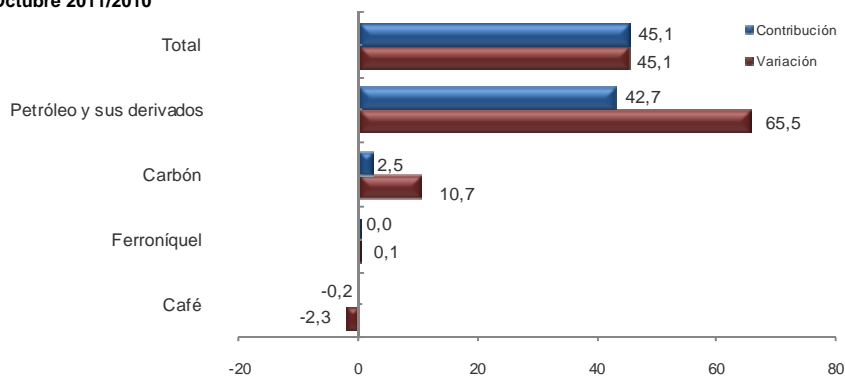


Fuente: DANE – DIAN Cálculos: DANE - COMEX

Octubre

El valor FOB de las exportaciones tradicionales aumentó 45,1%, al pasar de US\$2.287,9 millones en octubre de 2010 a US\$3.319,2 millones en igual mes de 2011. Este resultado se explica principalmente por el incremento de las ventas de petróleo y sus derivados que aportó 42,7 puntos porcentuales a dicha variación. En volumen, estas últimas ventas crecieron 21,7%.

Gráfico 21
Comportamiento del valor FOB de las exportaciones tradicionales
Octubre 2011/2010



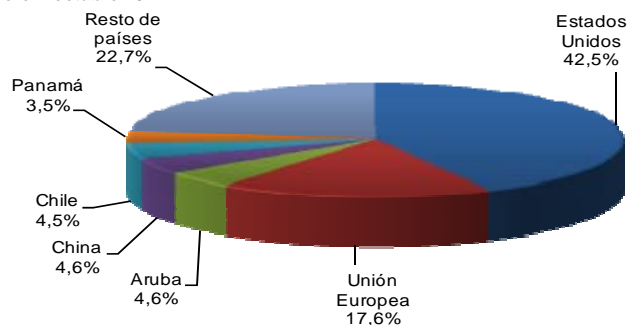
Fuente: DANE – DIAN Cálculos: DANE - COMEX

2.2 Exportaciones tradicionales según país de destino

Enero - octubre 2011

El 42,5% de las ventas externas de productos tradicionales tuvieron como destino Estados Unidos, 17,6% los países de la Unión Europea, 4,6% Aruba, 4,6% China, 4,5% Chile y 3,5% Panamá.

Gráfico 22
Distribución porcentual del valor FOB de las exportaciones tradicionales, por destino
Enero - octubre 2011

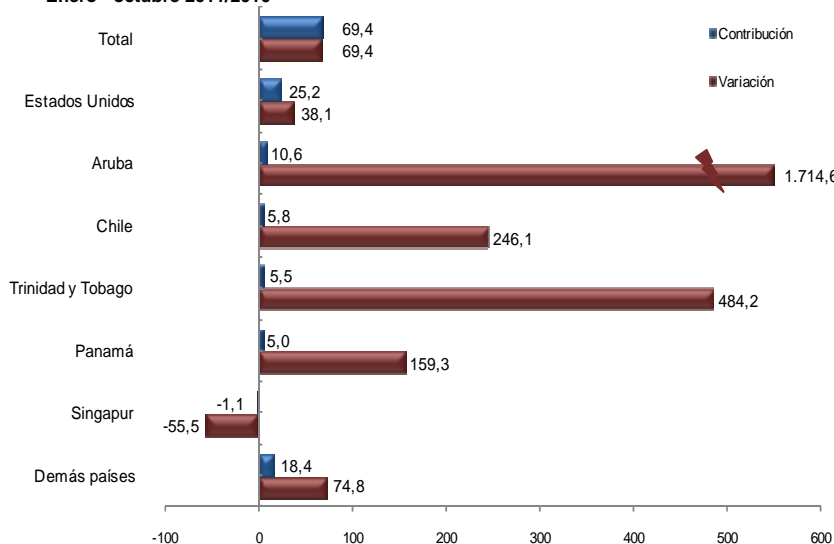


Fuente: DANE – DIAN Cálculos: DANE - COMEX

El crecimiento de 56,8% registrado en las exportaciones tradicionales durante los diez primeros meses de 2011, se explica en parte por el incremento de 35,1% en las ventas a Estados Unidos que aportó 17,3 puntos porcentuales a dicha variación, al pasar de US\$10.182,1 millones a US\$13.754,3 millones. Este resultado a su vez se justifica principalmente por el aumento de las exportaciones de combustibles y aceites minerales y sus productos (34,3%).

El aumento de 69,4% registrado en las ventas externas de *petróleo y sus derivados* en los diez primeros meses de 2011, se explica en parte por el comportamiento de las exportaciones a Estados Unidos, que presentaron un crecimiento de 38,1% y aportaron 25,2 puntos porcentuales a esa variación. Las exportaciones destinadas a Aruba alcanzaron un monto de US\$1.497,9 millones y aportaron 10,6 puntos porcentuales a la variación.

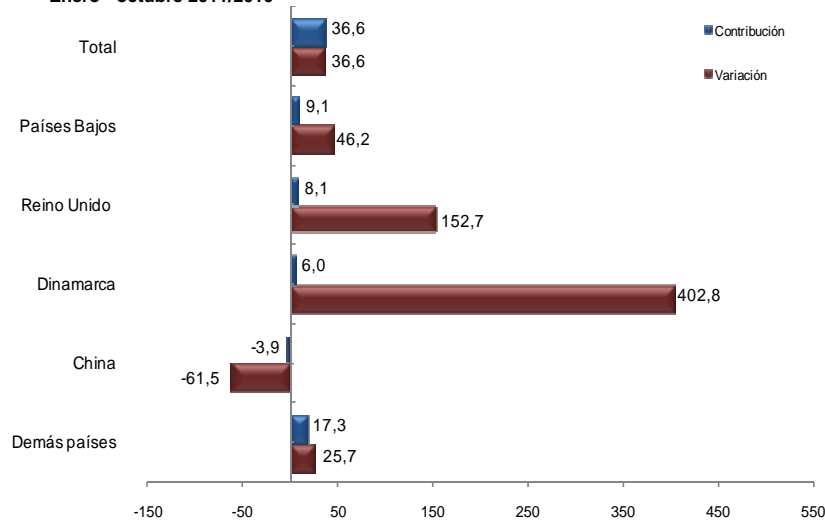
Gráfico 23
Comportamiento del valor FOB de las exportaciones de petróleo y sus derivados
Enero - octubre 2011/2010



Fuente: DANE – DIAN Cálculos: DANE - COMEX

Con relación al aumento de 36,6% presentado por las exportaciones de *carbón* en los diez primeros meses de 2011, los mercados que explicaron en parte este resultado fueron: Países Bajos, cuyas ventas alcanzaron un monto de US\$1.463,5 millones, contribuyó con 9,1 puntos porcentuales, y Reino Unido, con un monto de US\$688,4 millones, aportó 8,1 puntos porcentuales. Por su parte, las ventas a China disminuyeron 61,5% en el período analizado.

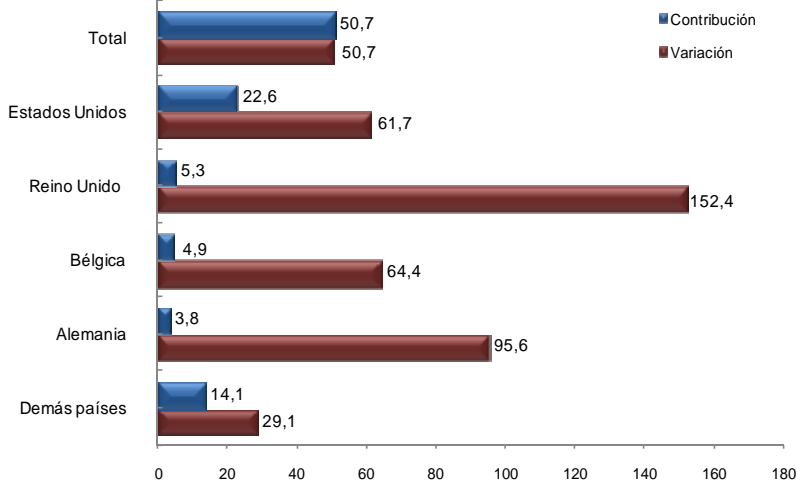
Gráfico 24
Comportamiento del valor FOB de las exportaciones de carbón
Enero - octubre 2011/2010



Fuente: DANE – DIAN Cálculos: DANE - COMEX

El aumento de 50,7% registrado por las exportaciones de café en el período de análisis, se debió en parte al crecimiento de las ventas a Estados Unidos, que pasaron de US\$510,9 millones a US\$826,0 millones.

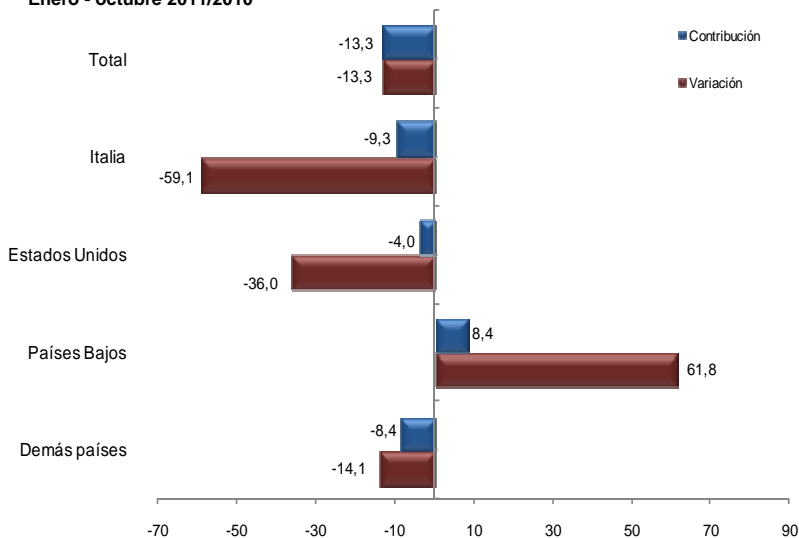
Gráfico 25
Comportamiento del valor FOB de las exportaciones de café
Enero - octubre 2011/2010



Fuente: DANE – DIAN Cálculos: DANE - COMEX

La disminución de las exportaciones de *ferróniquel* durante los diez primeros meses de 2011, se debió principalmente a la contracción en las ventas externas a Italia, las cuales presentaron una disminución de 59,1%, al pasar de US\$125,2 millones a US\$51,2 millones, y a Estados Unidos con una disminución de 36,0%. En contraste, las ventas externas hacia Países Bajos aumentaron 61,8%, al pasar de US\$108,8 millones a US\$176,1 millones.

Gráfico 26
Comportamiento del valor FOB de las exportaciones de ferróniquel
Enero - octubre 2011/2010



Fuente: DANE – DIAN Cálculos: DANE - COMEX



Octubre

El aumento de 45,1% registrado por las exportaciones tradicionales en octubre de 2011, se explica en parte por el comportamiento de las ventas a Estados Unidos que aportó 22,2 puntos porcentuales a esta variación, al pasar de US\$1.095,7 millones en octubre de 2010 a US\$1.604,6 millones en igual mes de 2011. Este resultado se justifica principalmente por el aumento de las exportaciones de combustibles y aceites minerales y sus productos (49,7%).

Cuadro 6
Variación porcentual del valor FOB de las exportaciones tradicionales, según destino
2011/2010

Países	Enero - octubre		Octubre	
	Variación %	Contribución a la variación	Variación %	Contribución a la variación
Totales	56,8	56,8	45,1	45,1
ALADI	72,4	5,4	71,9	5,6
Comunidad Andina	-24,4	-0,5	3,0	0,1
Bolivia	-97,9	0,0	-97,5	0,0
Ecuador	-68,4	-0,6	24,0	0,1
Perú	14,5	0,1	-2,5	0,0
Resto países de ALADI	104,9	5,9	104,2	5,6
Argentina	369,8	0,5	9,1	0,0
Brasil	29,5	0,5	-4,7	-0,1
Chile	174,9	4,5	303,8	4,8
México	-30,0	-0,2	-46,3	-0,5
Venezuela	87,0	0,6	2005,9	1,3
Estados Unidos	35,1	17,3	46,4	22,2
Puerto Rico	37,2	0,1	-42,9	-0,2
Canadá	13,1	0,2	-30,5	-0,4
Unión Europea	85,7	12,8	48,3	8,2
Países Bajos	50,0	3,2	-4,9	-0,4
España	210,3	3,2	667,8	8,1
Demás Unión Europea	90,6	6,4	5,7	0,4
Aruba	1714,6	6,9	370135,3	10,7
Panamá	149,1	3,3	178,6	4,3
Trinidad y Tobago	483,3	3,5	26,8	0,4
China	24,2	1,4	-12,3	-0,4
Antillas Holandesas	291,5	1,7	0,0	0,0
Bahamas	74,8	0,8	23,3	0,3
Japón	14,3	0,2	-51,2	-0,7
Resto de países	23,0	3,1	-31,2	-5,0

Fuente: DANE - DIAN Cálculos: DANE - COMEX

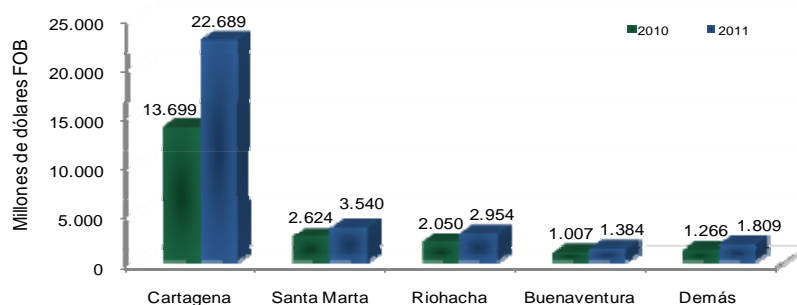
2.3 Exportaciones tradicionales según aduanas del país

Enero - octubre 2011

Por la aduana de Cartagena se tramitó el 70,1% del valor total de las exportaciones tradicionales realizadas por Colombia durante el período de referencia; 10,9% por la de Santa Marta; 9,1% por la de Riohacha; 4,3% por la de Buenaventura y 5,6% por las demás aduanas.

Las exportaciones tradicionales realizadas a través de la aduana de Cartagena crecieron 65,6% y contribuyeron con 43,5 puntos porcentuales a la variación de 56,8% registrada por este grupo de mercancías.

Gráfico 27
Exportaciones tradicionales, según aduanas
Enero - octubre (2010 - 2011)



Fuente: DANE - DIAN Cálculos: DANE - COMEX

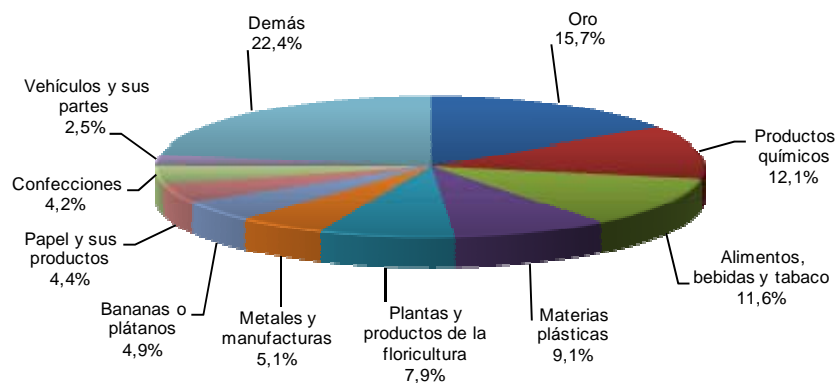
3. EXPORTACIONES NO TRADICIONALES

3.1 Resultados generales

Enero – octubre 2011

Durante los diez primeros meses de 2011, las exportaciones de productos no tradicionales crecieron 17,0% con relación a igual período de 2010.

Gráfico 28
Distribución porcentual del valor FOB de las exportaciones no tradicionales
Enero - octubre 2011



Fuente: DANE – DIAN Cálculos: DANE - COMEX

Por grupos de mercancías, las mayores contribuciones a dicho aumento fueron:

- Oro: presentó un aumento de 33,9%, al pasar de US\$1.636,2 millones a US\$2.190,4 millones.
- Alimentos, bebidas y tabaco: registraron crecimiento de 24,5%, al pasar de US\$1.296,9 millones a US\$1.614,6 millones.
- Materias plásticas: registraron un aumento de 23,4%, al pasar de US\$1.032,3 millones a US\$1.273,5 millones.

En contraste,

- Navegación aérea o espacial: registró disminución de 10,4%, al pasar de US\$210,1 millones a US\$188,1 millones.

Cuadro 7
Resumen de las exportaciones no tradicionales
Variación porcentual del valor FOB
Enero – octubre 2011/2010

Grupos	Miles de dólares FOB		Variación %	Contribución a la variación	Participación (%) 2011
	2011	2010			
Total no tradicionales	13.922.356	11.901.382	17,0	17,0	100,0
Oro*	2.190.401	1.636.157	33,9	4,7	15,7
Alimentos, bebidas y tabaco ^{1/}	1.614.599	1.296.918	24,5	2,7	11,6
Materias plásticas	1.273.452	1.032.321	23,4	2,0	9,1
Productos químicos ^{1/}	1.691.006	1.477.590	14,4	1,8	12,1
Plantas y productos de la floricultura	1.098.282	1.006.042	9,2	0,8	7,9
Bananas o plátanos	681.987	617.748	10,4	0,5	4,9
Vehículos y sus partes	348.840	285.075	22,4	0,5	2,5
Textiles ^{1/}	334.178	278.264	20,1	0,5	2,4
Papel y sus productos ^{2/}	606.976	556.712	9,0	0,4	4,4
Cuero y manufacturas	236.332	197.516	19,7	0,3	1,7
Metales y manufacturas	712.871	674.740	5,7	0,3	5,1
Maquinaria eléctrica	328.550	297.255	10,5	0,3	2,4
Animales vivos y sus productos	191.684	178.198	7,6	0,1	1,4
Confecciones	590.936	581.452	1,6	0,1	4,2
Navegación aérea o espacial**	188.147	210.074	-10,4	-0,2	1,4
Demás	1.834.115	1.575.319	16,4	2,2	13,2

Fuente: DANE – DIAN Cálculos: DANE - COMEX

*Incluye desperdicios y desechos de oro

**Corresponde a la reexportación de aeronaves importadas temporalmente bajo Plan Vallejo para mantenimiento y reparación.

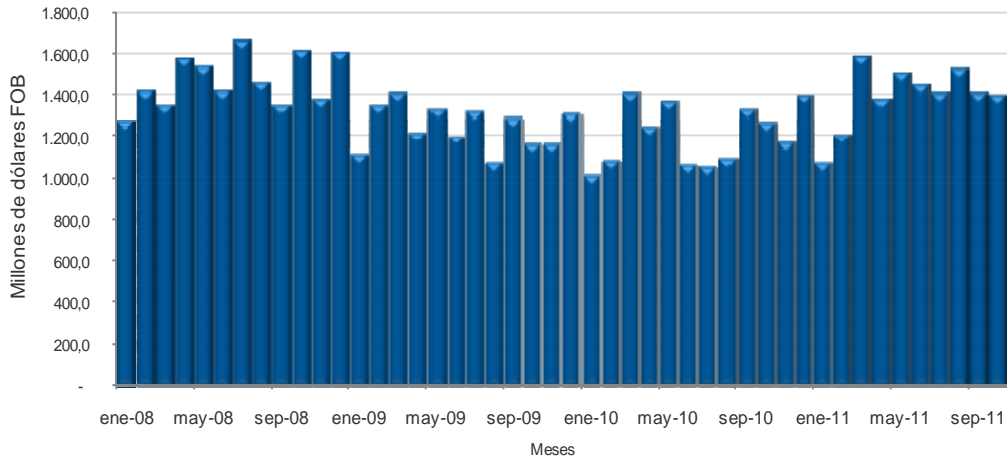
^{1/}Incluyen productos primarios e industriales

^{2/}Incluye impresos

Octubre 2011

En octubre de 2011, las exportaciones no tradicionales alcanzaron un monto de US\$1.394,3 millones.

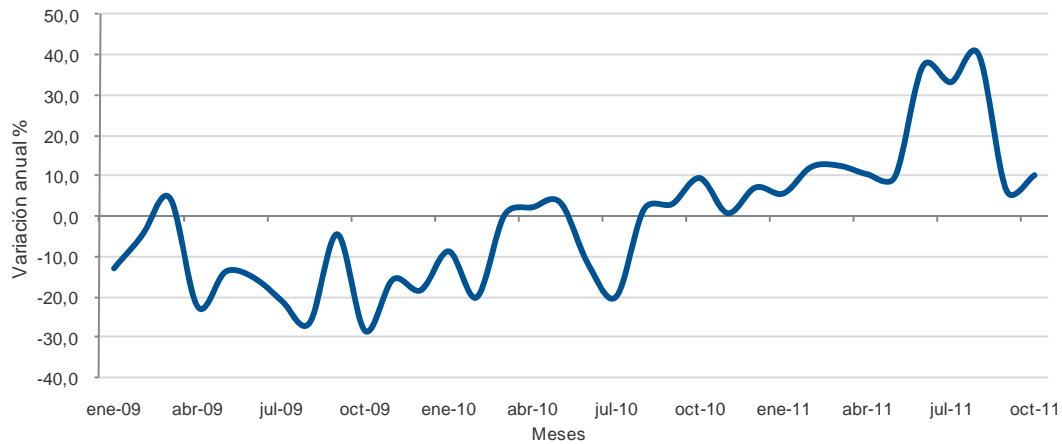
Gráfico 29
Valor FOB de las exportaciones no tradicionales
2008 – 2011 (Octubre)



Fuente: DANE – DIAN Cálculos: DANE - COMEX

Las exportaciones no tradicionales en octubre de 2011 presentaron un aumento de 10,2%.

Gráfico 30
Variación anual del valor FOB de las exportaciones no tradicionales
2009 – 2011 (Octubre)



Fuente: DANE – DIAN Cálculos: DANE - COMEX

□ □ □

Cuadro 8
Resumen de las exportaciones no tradicionales
Variación porcentual del valor FOB
Octubre 2011/2010

Grupos	Miles de dólares FOB		Variación %	Contribución a la variación	Participación (%) 2011
	2011	2010			
Total no tradicionales	1.394.274	1.265.699	10,2	10,2	100,0
Oro*	261.869	193.601	35,3	5,4	18,8
Alimentos, bebidas y tabaco ^{1/}	161.672	128.848	25,5	2,6	11,6
Maquinaria eléctrica	38.320	26.344	45,5	0,9	2,7
Productos químicos ^{1/}	168.160	157.294	6,9	0,9	12,1
Vehículos y sus partes	38.457	31.095	23,7	0,6	2,8
Materias plásticas	121.554	114.216	6,4	0,6	8,7
Papel y sus productos ^{2/}	57.483	52.955	8,6	0,4	4,1
Metales y manufacturas	70.606	66.349	6,4	0,3	5,1
Textiles ^{1/}	30.890	28.874	7,0	0,2	2,2
Bananas o plátanos	83.268	82.651	0,7	0,0	6,0
Cuero y manufacturas	21.885	21.352	2,5	0,0	1,6
Animales vivos y sus productos	16.217	20.955	-22,6	-0,4	1,2
Confecciones	63.333	69.255	-8,6	-0,5	4,5
Navegación aérea o espacial**	14.029	23.690	-40,8	-0,8	1,0
Plantas y productos de la floricultura	71.978	85.931	-16,2	-1,1	5,2
Demás	174.554	162.288	7,6	1,0	12,5

Fuente: DANE – DIAN Cálculos: DANE - COMEX

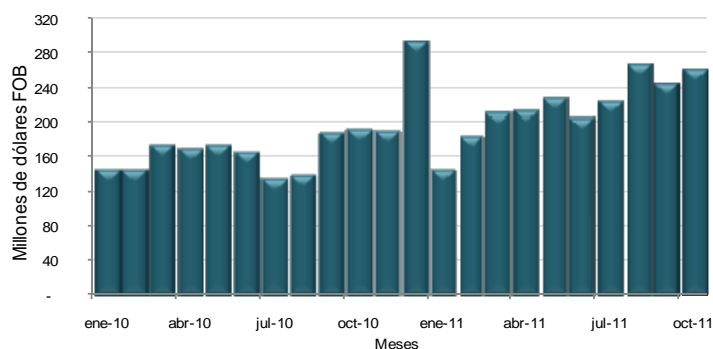
*Incluye desperdicios y desechos de oro

**Corresponde a la reexportación de aeronaves importadas temporalmente bajo Plan Vallejo para mantenimiento y reparación.

^{1/}Incluyen productos primarios e industriales^{2/}Incluye impresos

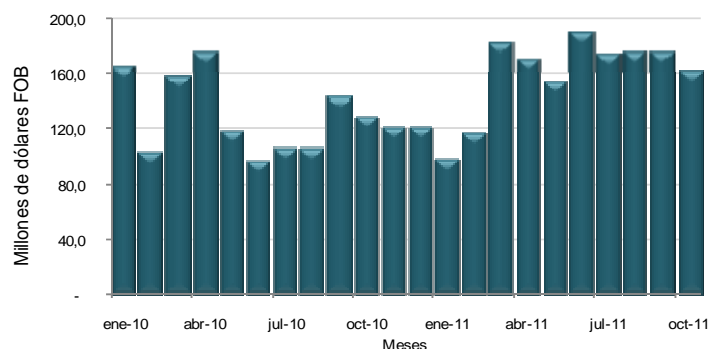
En los gráficos siguientes se presenta el comportamiento de las exportaciones de los grupos de mercancías que registran las mayores contribuciones al aumento de 10,2% del mes de octubre de 2011:

Gráfico 31
Valor FOB de las exportaciones de oro
2010 – 2011 (octubre)



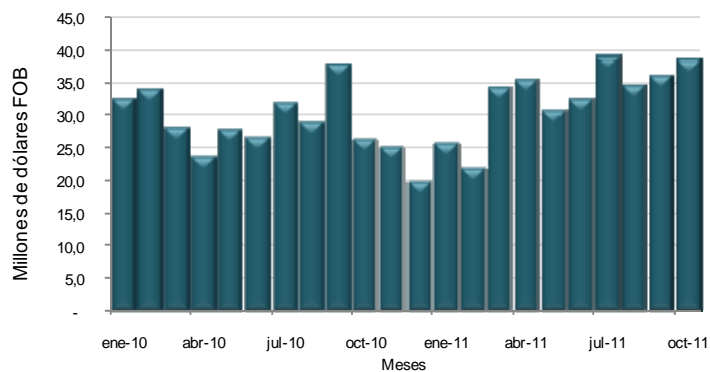
Fuente: DANE – DIAN Cálculos: DANE - COMEX

Gráfico 32
Valor FOB de las exportaciones de alimentos, bebidas y tabaco
2010 – 2011 (octubre)



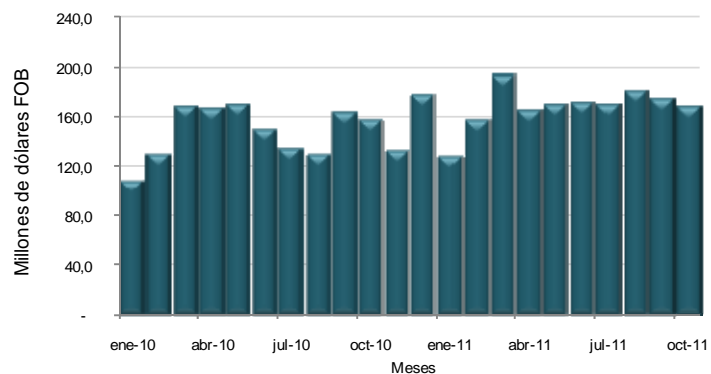
Fuente: DANE – DIAN Cálculos: DANE - COMEX

Gráfico 33
Valor FOB de las exportaciones de maquinaria eléctrica
2010 – 2011 (octubre)



Fuente: DANE – DIAN Cálculos: DANE - COMEX

Gráfico 34
Valor FOB de las exportaciones de productos químicos
2010 – 2011 (octubre)

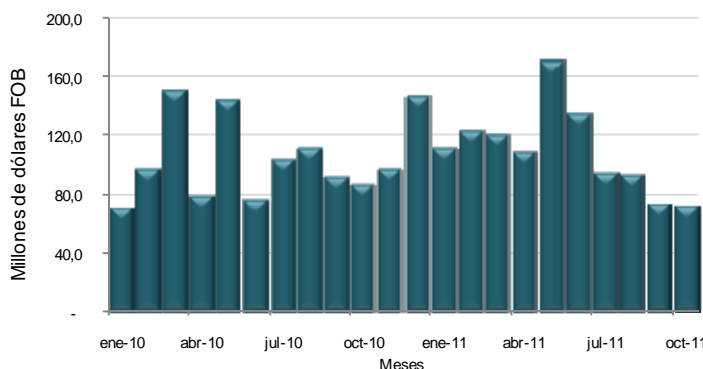


Fuente: DANE – DIAN Cálculos: DANE - COMEX



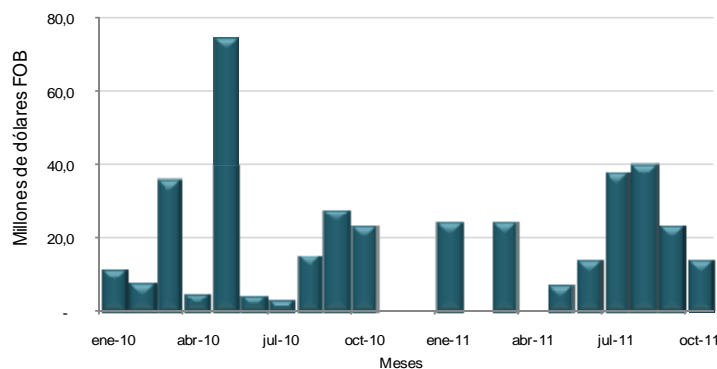
En contraste, los siguientes dos grupos registraron los mayores aportes negativos a la variación del mes:

Gráfico 35
Valor FOB de las exportaciones de plantas y productos de la floricultura 2010 – 2011 (octubre)



Fuente: DANE – DIAN Cálculos: DANE - COMEX

Gráfico 36
Valor FOB de las exportaciones de navegación aérea 2010 – 2011 (octubre)



Fuente: DANE – DIAN Cálculos: DANE - COMEX

3.2 Exportaciones no tradicionales según CIU Rev. 3

Enero - octubre 2011

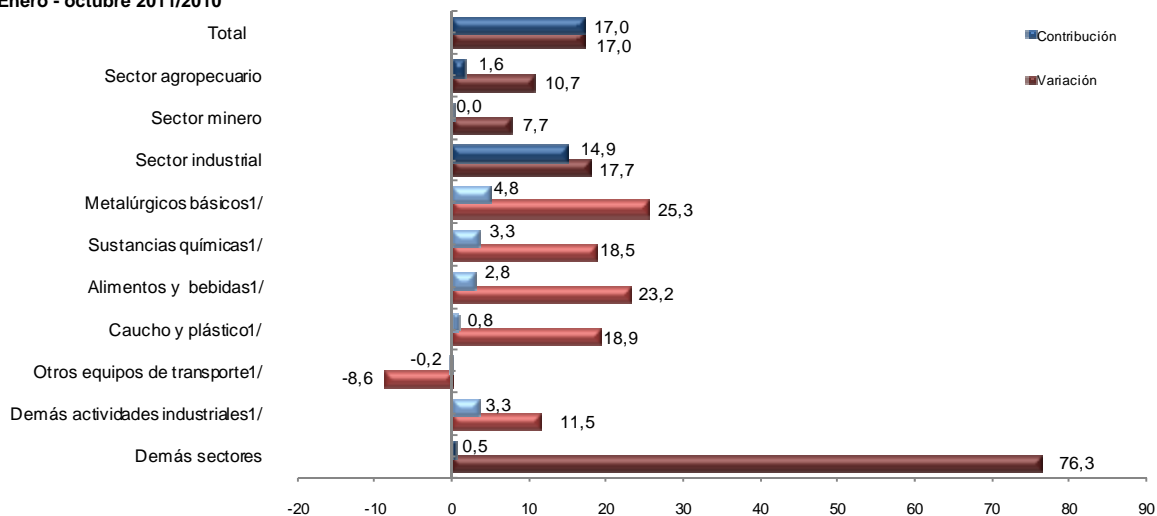
Las ventas externas de productos industriales representaron 84,8% del valor de las exportaciones no tradicionales durante los diez primeros meses de 2011; las del sector agropecuario, ganadería, caza y silvicultura, 13,9% y las del sector minero, 0,4%. (Cuadro 18 del anexo).

Las exportaciones de productos del sector agropecuario, ganadería, caza y silvicultura aumentaron 10,7%, al pasar de US\$1.750,2 millones a US\$1.936,6 millones.

Las exportaciones del sector minero presentaron un crecimiento de 7,7%.

Las ventas externas de productos del sector industrial se incrementaron 17,7%, al pasar de US\$10.033,7 millones a US\$11.809,8 millones. El aporte más importante dentro de este sector se presentó en el grupo de metalúrgicos básicos (25,3%), que contribuyó con 4,8 puntos porcentuales a la variación de las exportaciones no tradicionales, al pasar de US\$2.279,2 millones en los diez primeros meses de 2010 a US\$2.855,5 millones en igual período de 2011.

Gráfico 37
Comportamiento del valor FOB de las exportaciones no tradicionales según CIU Rev.3 Enero - octubre 2011/2010



Fuente: DANE – DIAN Cálculos: DANE - COMEX
1/ Corresponden a la desagregación del total del sector industrial.

□□□

Las ventas externas de productos y sustancias químicas aumentaron 18,5% y aportaron 3,3 puntos porcentuales a la variación total. Igualmente, las exportaciones de alimentos y bebidas crecieron 23,2% y contribuyeron con 2,8 puntos porcentuales a la variación total.

En contraste, se presentó disminución en las exportaciones de otros equipos de transporte (-8,6%), que pasaron de US\$238,4 millones en los diez primeros meses de 2010 a US\$217,9 millones en igual período de 2011.

Cuadro 9
Variación porcentual del valor FOB de las exportaciones no tradicionales, según CIU Rev.3
2011/2010

Descripción	Enero - octubre			Octubre		
	Variación (%)	Contribución a la variación		Variación (%)	Contribución a la variación	
		Total	Del sector		Total	Del sector
Total	17,0	17,0		10,2	10,2	
Sector agropecuario, ganadería, caza y silvicultura	10,7	1,6		-10,5	-1,5	
Sector minero	7,7	0,0		-39,7	-0,2	
Sector industrial	17,7	14,9	17,7	13,0	11,0	13,0
Productos alimenticios y bebidas	23,2	2,8	3,3	27,3	3,1	3,7
Productos de tabaco	-32,4	0,0	0,0	-36,8	0,0	0,0
Fabricación de productos textiles	24,6	0,8	0,9	13,5	0,4	0,5
Fabricación de prendas de vestir	-4,4	-0,2	-0,2	-13,7	-0,6	-0,7
Cuero y sus derivados; calzado	13,5	0,2	0,3	-1,0	0,0	0,0
Industria maderera	0,6	0,0	0,0	13,6	0,0	0,0
Papel, cartón y sus productos	8,7	0,3	0,4	10,1	0,3	0,4
Actividades de edición e impresión	12,7	0,1	0,2	0,8	0,0	0,0
Fabricación de productos de la refinación del petróleo	3,2	0,0	0,0	1.545,8	0,0	0,0
Fabricación de sustancias y productos químicos	18,5	3,3	4,0	4,8	0,9	1,1
Fabricación de productos de caucho y plástico	18,9	0,8	1,0	7,9	0,3	0,4
Otros productos minerales no metálicos	13,2	0,4	0,5	20,1	0,5	0,6
Fabricación de productos metalúrgicos básicos	25,3	4,8	5,7	24,8	5,0	5,9
Productos elaborados de metal	3,8	0,1	0,1	9,0	0,2	0,2
Fabricación de maquinaria y equipo	8,2	0,2	0,2	15,1	0,4	0,4
Fabricación de maquinaria de oficina	-6,4	0,0	0,0	-31,9	0,0	0,0
Fabricación de maquinaria y aparatos eléctricos	14,8	0,3	0,3	42,7	0,7	0,8
Fabricación de equipos de telecomunicaciones	-9,3	0,0	0,0	77,6	0,3	0,3
Fabricación de instrumentos médicos	21,8	0,1	0,1	-9,8	-0,1	-0,1
Fabricación de vehículos	25,7	0,6	0,7	18,7	0,5	0,5
Fabricación de otros tipos de transporte	-8,6	-0,2	-0,2	-42,6	-1,0	-1,2
Fabricación de muebles; industrias manufactureras	14,2	0,3	0,4	1,0	0,0	0,0
Reciclaje	24,6	0,1	0,1	2,0	0,0	0,0
Demás sectores	76,3	0,5		212,4	0,9	

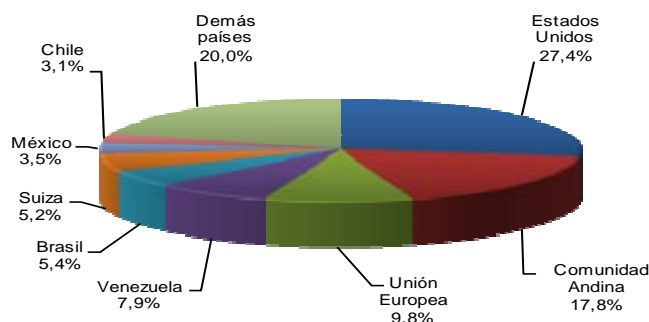
Fuente: DANE – DIAN Cálculos: DANE - COMEX

3.3 Exportaciones no tradicionales según país de destino

Enero - octubre 2011

Las exportaciones de productos no tradicionales durante los diez primeros meses de 2011, se destinaron principalmente al mercado de Estados Unidos; en efecto, con un monto de US\$3.815,0 millones alcanzaron una participación de 27,4% en el valor total exportado de estos. Le siguen, en orden de importancia, las ventas a los países de la Comunidad Andina (17,8%) y los países de la Unión Europea (9,8%).

Gráfico 38
Distribución porcentual del valor FOB de las exportaciones no tradicionales, por destino
Enero - octubre 2011



Fuente: DANE – DIAN Cálculos: DANE - COMEX

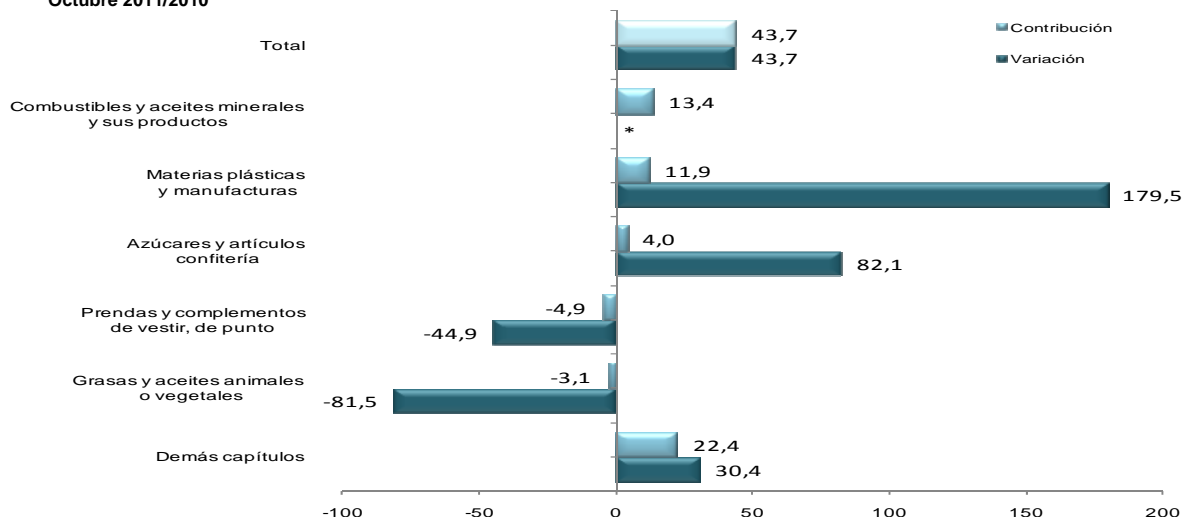


Durante los diez primeros meses de 2011, las exportaciones no tradicionales destinadas a Estados Unidos crecieron 15,0% y contribuyeron con 4,2 puntos porcentuales a la variación presentada por este grupo de productos. De igual manera, se registró aumento de 16,2% en las exportaciones no tradicionales hacia Ecuador, al pasar de US\$1.311,2 millones en los diez primeros meses de 2010, a US\$1.524,0 millones en igual período de 2011.

Octubre

Las exportaciones de productos no tradicionales en octubre de 2011, se destinaron principalmente al mercado de Estados Unidos (26,0%), con un monto de US\$362,6 millones. Le siguen, en orden de importancia, las ventas a los países de la Comunidad Andina (17,9%) y los países de la Unión Europea (9,8%).

Gráfico 39
Comportamiento del valor FOB de las exportaciones no tradicionales, destinadas a Venezuela, según capítulos del arancel Octubre 2011/2010



Fuente: DANE - DIAN. Cálculos: DANE - COMEX
*Por no registrarse movimiento en el período base de la comparación, no es posible calcular la variación porcentual

El aumento de 10,2% en las exportaciones no tradicionales en octubre de 2011, se explica en parte por el crecimiento de las ventas a Venezuela (43,7%) que aportó 3,2 puntos porcentuales a dicha variación, al pasar de US\$93,4 millones en octubre de 2010 a US\$134,2 millones en el mismo mes de 2011. Este resultado se justifica en parte por el comportamiento de las exportaciones de combustibles y aceites minerales, y materias plásticas y sus manufacturas. El resultado del primer grupo fue explicado por energía eléctrica que aportó 13,2 puntos porcentuales a la variación total de Venezuela. Así mismo, las ventas externas a Estados Unidos registraron un aumento de 9,4% y aportaron 2,5 puntos porcentuales a la variación de las exportaciones no tradicionales.

Cuadro 10
Variación porcentual del valor FOB de las exportaciones no tradicionales según países de destino 2011/2010

Países	Enero - octubre		Octubre	
	Variación %	Contribución a la variación	Variación %	Contribución a la variación
Total	17,0	17,0	10,2	10,2
ALADI	17,1	6,6	6,7	2,7
Comunidad Andina	15,4	2,8	-6,3	-1,3
Bolivia	37,2	0,3	6,8	0,1
Ecuador	16,2	1,8	-8,5	-1,1
Perú	11,5	0,7	-3,9	-0,3
Resto Aladi	18,6	3,9	20,3	4,1
Argentina	37,2	0,2	44,3	0,3
Brasil	39,1	1,8	-4,9	-0,3
Chile	25,2	0,7	7,5	0,2
México	13,7	0,5	13,2	0,4
Venezuela	6,0	0,5	43,7	3,2
Estados Unidos	15,0	4,2	9,4	2,5
Puerto Rico	-11,2	-0,1	-12,3	-0,1
Canadá	21,4	0,1	184,9	1,1
Unión Europea	31,6	2,7	23,3	2,0
Japón	17,1	0,1	32,5	0,2
China	8,7	0,2	14,6	0,3
Costa Rica	-1,8	0,0	-22,7	-0,4
República Dominicana	11,1	0,2	10,1	0,1
Suiza	13,5	0,7	16,5	1,0
El Salvador	62,9	0,5	37,4	0,1
Resto de países	15,8	1,8	5,7	0,6

Fuente: DANE - DIAN. Cálculos: DANE - COMEX

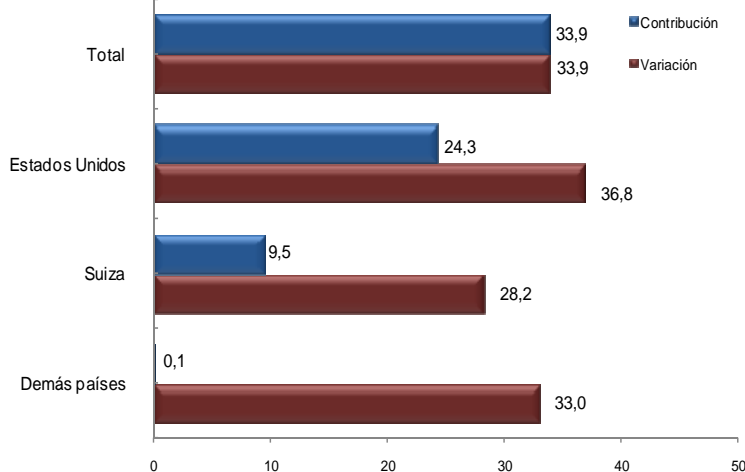


3.4 Exportaciones no tradicionales según capítulos del arancel y países de destino

Enero - octubre 2011

Las ventas externas de oro (incluye desperdicios y desechos) fueron destinadas principalmente a Estados Unidos y Suiza. Las exportaciones a Estados Unidos crecieron 36,8%, al pasar de US\$1.079,9 millones a US\$1.476,7 millones.

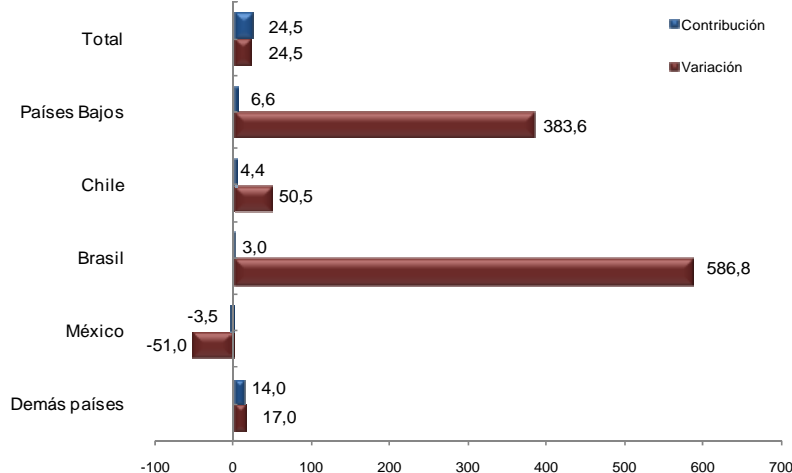
Gráfico 40
Comportamiento del valor FOB de las exportaciones de oro (incluye desperdicios)
Enero - octubre 2011/2010



Fuente: DANE – DIAN Cálculos: DANE – COMEX

Los principales destinos de las exportaciones de *alimentos, bebidas y tabaco* en el período enero – octubre de 2011, fueron Estados Unidos, Chile, Venezuela y Ecuador. Las ventas de este tipo de productos destinados a Países Bajos aportaron 6,6 puntos porcentuales a la variación registrada de 24,5%; este resultado fue ocasionado principalmente por las mayores ventas de “aceites de palma en bruto”. Las exportaciones de este grupo de productos destinadas a Chile alcanzaron un monto de US\$169,9 millones, debido principalmente a las mayores ventas de “los demás azúcares de caña o de remolacha y sacarosa químicamente pura, en estado sólido”.

Gráfico 41
Comportamiento del valor FOB de las exportaciones de alimentos, bebidas y tabaco
Enero - octubre 2011/2010

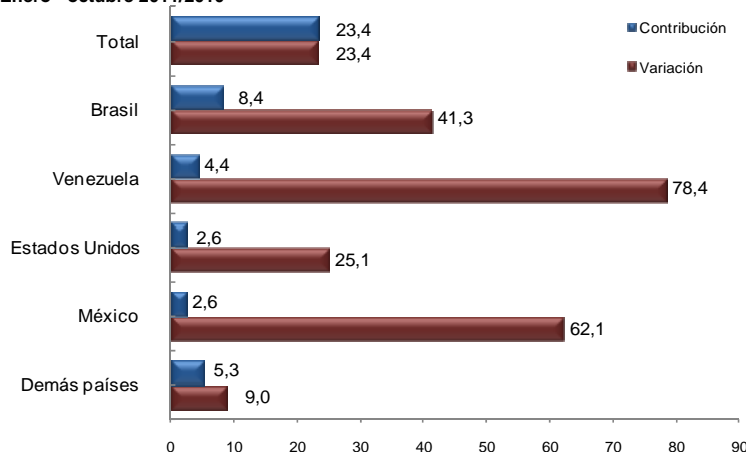


Fuente: DANE – DIAN Cálculos: DANE – COMEX



Las ventas externas de *materias plásticas*, en el período analizado, tuvieron como principales destinos Brasil, Estados Unidos y Ecuador. El aumento más significativo se registró en el mercado de Brasil, al pasar de US\$211,3 millones durante los diez primeros meses de 2010, a US\$298,5 millones en igual período de 2011; este resultado fue ocasionado principalmente por las exportaciones de “policloruro de vinilo, sin mezclar con otras sustancias, obtenido por polimerización en suspensión”.

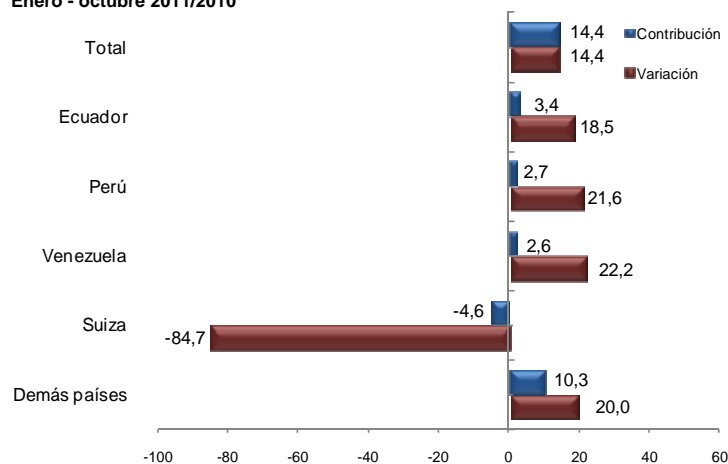
Gráfico 42
Comportamiento del valor FOB de las exportaciones de materias plásticas
Enero - octubre 2011/2010



Fuente: DANE – DIAN Cálculos: DANE – COMEX

Las exportaciones de *productos químicos* en el período de análisis se dirigieron principalmente hacia Ecuador, Perú y Venezuela. Las ventas externas de estos productos hacia Ecuador registraron un aumento de 18,5%, al pasar de US\$275,6 millones a US\$326,6 millones; este resultado fue ocasionado en parte por las mayores ventas de “los demás medicamentos para uso humano”. Por su parte, las exportaciones destinadas a Suiza presentaron una disminución de 84,7%, debido principalmente a las menores ventas de “pigmentos (incluidos el polvo y las laminillas metálicas) dispersos en medios no acuosos, líquidos o en pasta del tipo de los utilizados para la fabricación de pinturas”.

Gráfico 43
Comportamiento del valor FOB de las exportaciones de productos químicos
Enero - octubre 2011/2010

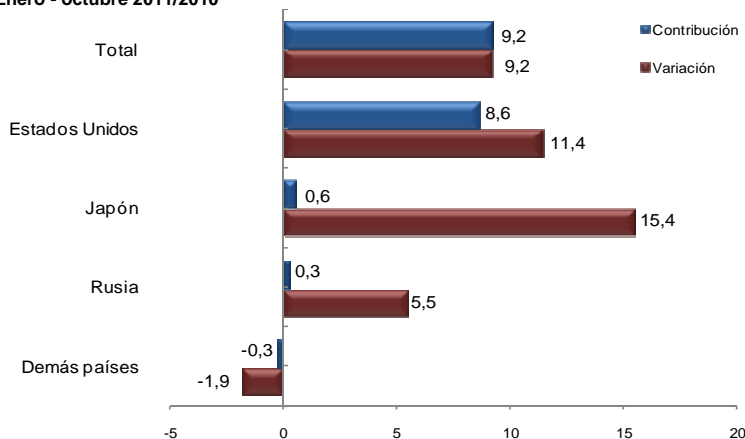


Fuente: DANE – DIAN Cálculos: DANE – COMEX



Las ventas externas de *plantas y productos de la floricultura* fueron destinadas principalmente a Estados Unidos; las exportaciones destinadas a este país crecieron 11,4%, al pasar de US\$761,4 millones a US\$848,3 millones.

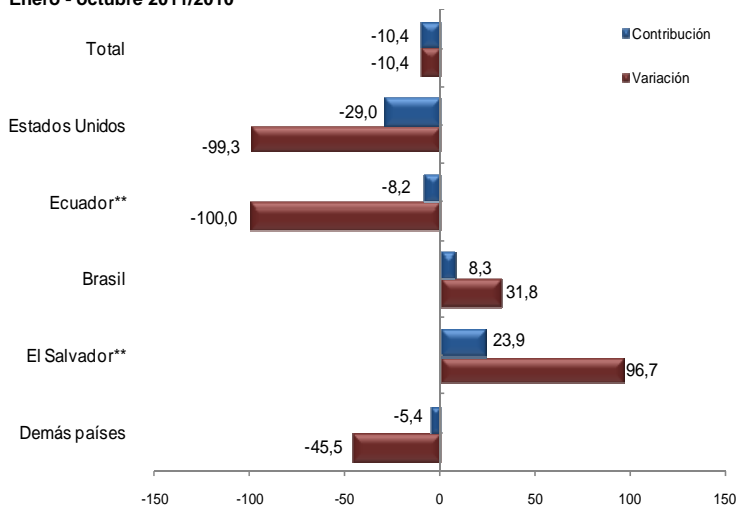
Gráfico 43
Comportamiento del valor FOB de las exportaciones de plantas y productos de la floricultura
Enero - octubre 2011/2010



Fuente: DANE – DIAN Cálculos: DANE - COMEX

Por su parte, las ventas externas de *navegación aérea o espacial* se destinaron principalmente a El Salvador y Brasil. En términos de contribución a la disminución de 10,4% registrada por este grupo de productos, las caídas más significativas se presentaron en las ventas a Estados Unidos (-99,3%) y Ecuador (-100,0%).

Gráfico 45
Comportamiento del valor FOB de las exportaciones de navegación aérea o espacial
Enero - octubre 2011/2010



Fuente: DANE – DIAN Cálculos: DANE – COMEX

NOTA: Corresponde en su mayoría a reexportaciones de aviones, y en menor proporción a donaciones estatales de aviones y sus partes
** Corresponde a reexportación de aeronaves importadas temporalmente bajo Plan Vallejo para mantenimiento y reparación

□□□

3.5 Exportaciones no tradicionales según aduanas del país

Enero - octubre 2011

Por la aduana de Cartagena, se tramitó el 23,4% de las exportaciones no tradicionales de Colombia en el período de referencia; por la de Medellín 19,6%, por la de Bogotá 14,9%, por la de Buenaventura 12,3% y por las demás aduanas 29,7% (Cuadro 17 del anexo).

En términos de contribución a la variación de las exportaciones no tradicionales, los principales aportes se presentaron en las aduanas de Medellín (6,3 puntos porcentuales) y Cartagena (3,9 puntos porcentuales).

Cuadro 11
Variación porcentual del valor FOB de las exportaciones no tradicionales según aduanas 2011/2010

Aduanas	Enero - octubre		Octubre	
	Variación %	Contribución a la variación	Variación %	Contribución a la variación
Total	17,0	17,0	10,2	10,2
Medellín	37,6	6,3	28,1	5,2
Cartagena	16,7	3,9	-2,7	-0,7
Buenaventura	16,3	2,0	20,3	2,5
Bogotá	9,0	1,4	-7,9	-1,1
Barranquilla	16,1	1,2	0,6	0,0
Santa Marta	38,1	0,8	43,7	0,9
Ipiales	9,7	0,7	4,3	0,3
Urabá	15,4	0,6	2,7	0,1
Maicao	10,2	0,1	0,3	0,0
Tumaco	82,0	0,0	*	0,0
Riohacha	-77,2	-0,1	*	0,2
Puerto Asís	*	0,0	*	0,0
San Andrés	-15,5	0,0	-67,1	0,0
Leticia	301,1	0,0	*	0,0
Cartago	-100,0	0,0	0,0	0,0
Armenia	-97,0	0,0	0,0	0,0
Bucaramanga	-6,1	0,0	-7,4	0,0
Cali	1,2	0,0	22,8	0,7
Manizales	-30,7	-0,1	-4,5	0,0
Pereira	11,9	0,0	-10,2	0,0
Cúcuta	0,3	0,0	42,8	1,9

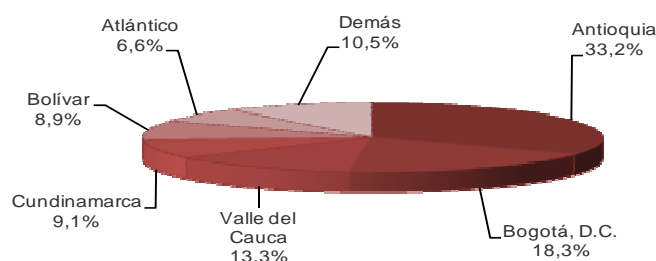
Fuente: DANE - DIAN Cálculos: DANE - COMEX
*Por no registrarse movimiento en el período base de la comparación, no es posible calcular la variación porcentual

3.6 Exportaciones no tradicionales según departamentos de origen

Enero - octubre 2011

De acuerdo con las declaraciones de exportación presentadas ante la DIAN, los productos señalados con origen en el departamento de Antioquia representaron 33,2% del total de las exportaciones no tradicionales en los diez primeros meses del año, los de Bogotá D.C. 18,3%, los del Valle del Cauca 13,3%, los de Cundinamarca 9,1%, los de Bolívar 8,9% y los de Atlántico 6,6%. (Cuadro 20 del anexo)

Gráfico 46
Distribución porcentual del valor FOB de las exportaciones no tradicionales por departamentos de origen Enero - octubre 2011



Fuente: DANE - DIAN Cálculos: DANE - COMEX

□□□

Las exportaciones de Antioquia crecieron 27,9%, al pasar de US\$3.612,6 millones en los diez primeros meses de 2010 a US\$4.621,3 millones en igual período de 2011; este resultado fue ocasionado en parte por las mayores ventas de perlas finas, piedras y metales preciosos (41,5%); de igual manera, las ventas externas originarias de Bogotá crecieron 14,8%, al pasar de US\$2.224,1 millones a US\$2.552,7 millones, debido principalmente a las mayores ventas de plantas y productos de la floricultura (70,7%).

Cuadro 12
Variación porcentual del valor FOB de las exportaciones no tradicionales
según departamento de origen
Enero - octubre 2011/2010

Departamentos	Variación (%)	Contribución
Antioquia	27,9	8,5
Bogotá, D.C.	14,8	2,8
Bolívar	26,9	2,2
Valle del Cauca	10,0	1,4
Magdalena	41,5	0,9
Atlántico	7,7	0,6
Demás departamentos	3,4	0,7
Total	17,0	17,0

Fuente: DANE – DIAN Cálculos: DANE - COMEX

□□□

4. EXPORTACIONES SEGÚN FECHAS EMBARQUE

4.1 Resultados generales

En octubre de 2011 se declararon ventas al exterior por US\$4.713,5 millones FOB, de los cuales US\$3.861,9 millones se embarcaron durante este mes, US\$617,8 millones en septiembre, US\$114,5 millones en agosto, US\$91,0 millones en julio y US\$28,2 millones en meses anteriores. Esto significa que el 81,9% de las exportaciones totales declaradas en octubre fueron embarcadas en este mismo mes, 13,1% fueron embarcadas un mes antes y, el restante 5,0% con mayor anterioridad.

Cuadro 13
Exportaciones totales declaradas según fecha de embarque
Octubre 2011

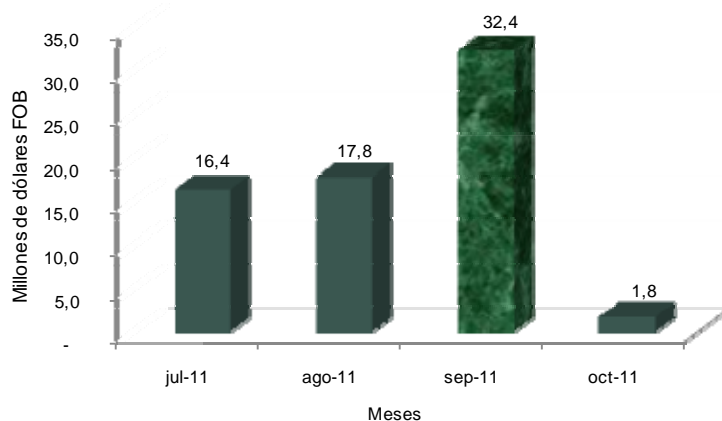
Fechas de embarque	Millones de dólares FOB	Participación %
Total	4.713,5	100,0
Meses anteriores	28,2	0,6
jul-11	91,0	1,9
ago-11	114,5	2,4
sep-11	617,8	13,1
oct-11	3.861,9	81,9

Fuente: DANE – DIAN Cálculos: DANE - COMEX

4.2 Exportaciones de flores (0603) según fechas de embarque

De los US\$71,4 millones declarados en octubre de 2011 por exportaciones de flores, 23,0% se había embarcado en julio, 25,0% en agosto, 45,4% en septiembre y 1,8% en octubre.

Gráfico 47
Distribución del valor declarado de exportación de flores (0603) en octubre de 2011, según mes de embarque

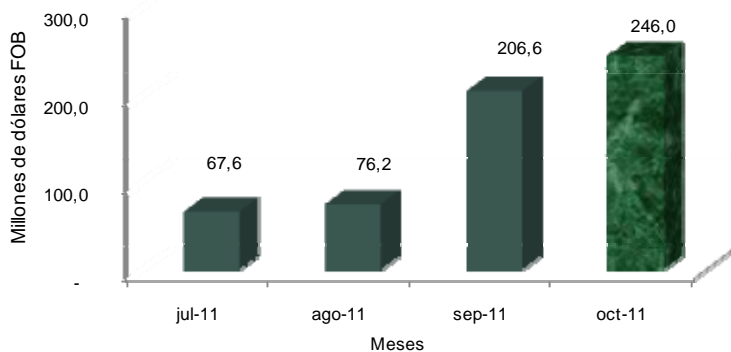


Fuente: DANE – DIAN Cálculos: DANE - COMEX

4.3 Exportaciones de carbón (2701 - 2704) según fechas de embarque

De los US\$596,4 millones de exportaciones de carbón declarados en octubre de 2011, 11,3% se embarcó en julio, 12,8% se embarcó en agosto, 34,6% en septiembre y 41,2% en octubre.

Gráfico 48
Distribución del valor declarado de exportación de carbón (2701 - 2704) en octubre de 2011, según mes de embarque

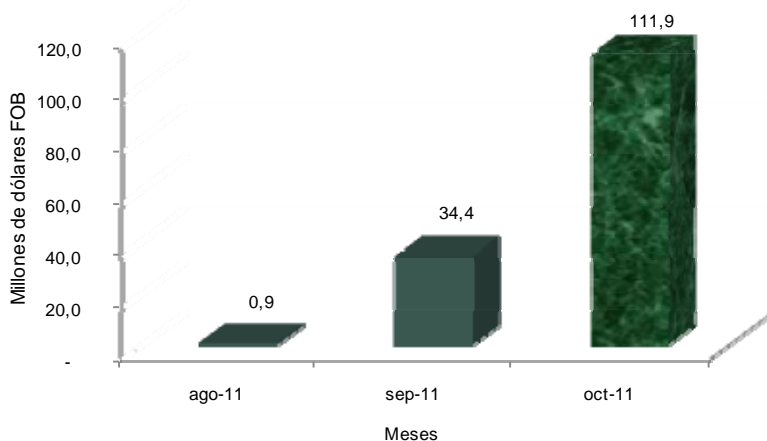


Fuente: DANE - DIAN Cálculos: DANE - COMEX

4.4 Exportaciones de café (0901119000) según fechas de embarque

De los US\$160,0 millones de exportaciones de café declarados en octubre de 2011, 0,6% se embarcó en agosto, 21,5% en septiembre y 69,9% en octubre.

Gráfico 49
Distribución del valor declarado de exportación de café (090111900) en octubre de 2011, según mes de embarque



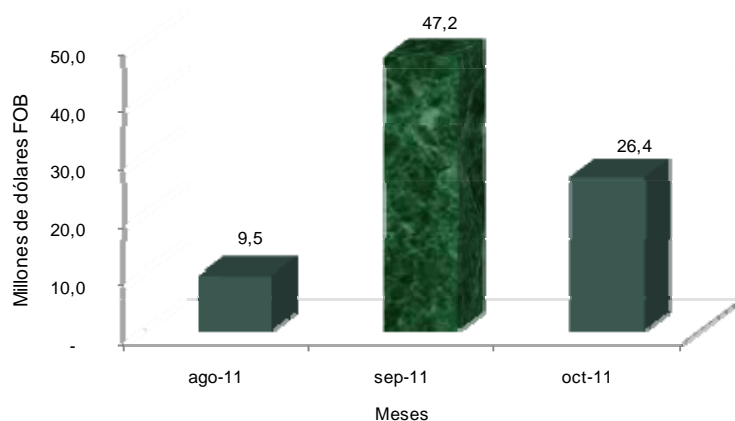
Fuente: DANE - DIAN Cálculos: DANE - COMEX



4.5 Exportaciones de banano (0803) según fechas de embarque

De los US\$83,3 millones de exportaciones de banano declarados en octubre de 2011, 11,4% se embarcó en agosto, 56,7% en septiembre y 31,7% en octubre.

Gráfico 50
Distribución del valor declarado de exportación de banano (0803) en octubre de 2011, según mes de embarque



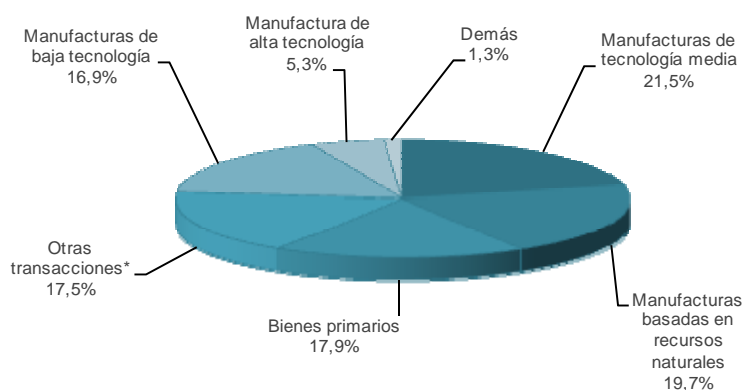
Fuente: DANE – DIAN Cálculos: DANE - COMEX

5. GRADO TECNOLÓGICO DE LAS EXPORTACIONES NO TRADICIONALES

Enero - octubre 2011

De acuerdo con la clasificación que toma en cuenta la intensidad tecnológica que se incorpora en los productos de exportación¹, exceptuando los productos tradicionales, Colombia exportó principalmente manufacturas de tecnología media (21,5%), manufacturas basadas en recursos naturales (19,7%) y bienes primarios (17,9%). (Cuadro 21 del anexo)

Gráfico 51
Distribución porcentual del valor FOB de las exportaciones no tradicionales, según intensidad tecnológica Enero - octubre 2011



Fuente: DANE – DIAN Cálculos: DANE - COMEX

¹ Agrupación según intensidad tecnológica incorporada CUCI Rev.2 (Sanjaya Lall, (2000) 'The technological structure and performance of developing country manufactured exports, 1985-98', Oxford development studies, 28(3), 337-69

*Incluye: electricidad, películas cinematográficas, impresos, transacciones especiales, oro, monedas, animales (mascotas) y obras de arte

□ □ □

Las exportaciones de las denominadas “otras transacciones y manufacturas de tecnología media” aportaron en conjunto 9,1 puntos porcentuales a la variación de las exportaciones no tradicionales (17,0%); estas ventas participaron con 39,0% del valor FOB de las exportaciones no tradicionales del país.

Cuadro 14
Exportaciones no tradicionales, según intensidad tecnológica
Enero – octubre 2011

Descripción	Variación %	Contribución a la variación
Total	17,0	17,0
Otras transacciones	33,8	5,2
Manufacturas de tecnología media	18,1	3,9
Manufacturas basadas en recursos naturales	16,8	3,3
Bienes primarios	12,2	2,3
Manufacturas de baja tecnología	11,7	2,1
Manufactura de alta tecnología	4,0	0,2
Demás	4,7	0,1

Fuente: DANE – DIAN Cálculos: DANE - COMEX

FICHA METODOLÓGICA

Objetivo: presentar la información estadística sobre las exportaciones realizadas por Colombia durante enero - octubre de 2011, comparando las cifras con las del mismo período de 2010.

Tipo de investigación: documentos administrativos

Fuentes de información: documentos de exportación, excepto para petróleo; la fuente de información sobre exportaciones de petróleo y sus derivados es la Empresa Colombiana de Petróleos –ECOPETROL– y las compañías privadas exportadoras de esos combustibles.

Periodicidad: mensual.

Cobertura: nacional.

Principales términos utilizados

- **Exportación:** es la salida, con destino a otro país o zona franca industrial colombiana, de mercancías que hayan tenido circulación libre o restringida en el territorio aduanero colombiano. La exportación se registra estadísticamente cuando la Aduana ha realizado el cierre del documento de exportación.
- **Exportaciones tradicionales:** café, petróleo y sus derivados, carbón y ferroníquel.
- **Aduana:** administración por donde se declara la exportación.
- **Valor FOB (Free on board):** corresponde al precio de venta de los bienes embarcados a otros países, puestos en el medio de transporte, sin incluir valor de seguro y fletes.
- **País de destino:** es aquel conocido, en el momento del despacho, como el último país en donde los bienes serán entregados.
- **CIIU Rev. 2:** Clasificación Industrial Internacional Uniforme de todas las Actividades Económicas Revisión 2.
- **CIIU Rev. 3:** Clasificación Industrial Internacional Uniforme de todas las Actividades Económicas Revisión 3.
- **Importaciones:** es la introducción legal de mercancías procedentes de otros países o de una zona franca industrial colombiana, al resto del territorio aduanero nacional. Estas cifras se producen según la fecha de presentación de las declaraciones de importación ante las entidades financieras autorizadas para recaudar los tributos aduaneros.
- **Balanza comercial:** parte de la balanza de pagos que registra sólo las transacciones de bienes de un país con el resto del mundo, durante un mes determinado. Cuando el valor de las importaciones excede el valor de las exportaciones se dice que la balanza comercial está en déficit; cuando ocurre lo contrario, se dice que la balanza comercial tiene superávit.

Variaciones analizadas

- **Variación acumulada en lo corrido del año:** variación porcentual calculada entre lo transcurrido desde enero hasta el mes de referencia del año (enero hasta i,t), y lo transcurrido en igual mes del año inmediatamente anterior (enero hasta i,t-1).
- **Variación anual:** variación porcentual calculada entre el mes del año en referencia (i,t) y el mismo mes del año inmediatamente anterior (i,t-1).
- **Variación acumulada anual:** variación porcentual calculada entre el acumulado de los últimos doce meses, con relación al mes de año en referencia (i,t) y el acumulado de igual mes del año inmediatamente anterior (i,t-1).

Convenciones

p Cifras provisionales de avance, por falta de cobertura total y/o revisión completa de la información.

N/A: No es aplicable.

Impreso en la Dirección de Difusión, Mercadeo y Cultura Estadística
Departamento Administrativo Nacional de Estadística - DANE -
Bogotá, D.C. - Colombia – Diciembre de 2011