

COMERCIO EXTERIOR- EXPORTACIONES ⁽¹⁾ Septiembre de 2012

Contenido

1. Comportamiento general de las exportaciones
2. Exportaciones según grupos de productos a partir de la CUCI Rev. 3
3. Exportaciones según País de destino
 - 3.1 Exportaciones a la Comunidad Andina
4. Exportaciones según aduanas del país
5. Exportaciones sin petróleo y sus derivados según departamento de origen
6. Exportaciones según fechas de embarque

Anexo metodológico
Ficha Metodológica

Director

Jorge Bustamante R.

Subdirector

Christian Jaramillo H.

Director de Metodología y Producción Estadística

Eduardo Efraín Freire Delgado

Teniendo en cuenta el cambio en la estructura y dinámica de las exportaciones colombianas, el Comité Interinstitucional de Estadísticas de Comercio Exterior de Bienes, conformado por el DANE, Banco de la República, DIAN y Ministerio de Comercio, Industria y Turismo, y como entidades invitadas el Ministerio de Hacienda y Crédito Público, y Analdex, acordó eliminar, a partir de los resultados del mes de enero de 2012, la agregación de las exportaciones en tradicionales y no tradicionales, e implementar en su lugar la de grupos de productos definidos por la Organización Mundial de Comercio (OMC), basada en la Clasificación Uniforme del Comercio Internacional (CUCI Rev. 3).

A partir de enero del 2012, las estadísticas de exportaciones colombianas se agregan en cuatro (4) grandes grupos: Agropecuario, alimentos y bebidas, (que incluye café, flores, banano, productos alimenticios, animales vivos, bebidas y tabaco, entre otros productos); Combustibles y productos de las industrias extractivas, (incluye el petróleo crudo, sus derivados, y carbón, entre otros); Manufacturas (contiene el ferróníquel, productos químicos, maquinaria y equipo de transporte, entre otros) y Otros sectores (incluye oro no monetario y no clasificados en las anteriores agrupaciones).

Resumen

- En septiembre de 2012, las exportaciones totales de Colombia crecieron 6,1% con relación a igual mes de 2011. Esto ocasionado principalmente por el aumento de 4,9% en las exportaciones de combustibles y productos de las industrias extractivas. A su vez, este resultado se debió fundamentalmente al crecimiento en las ventas de aceites de petróleo y aceites obtenidos de minerales bituminosos crudos (33,8%) y gasóleos (gas oils) (49,5%). En septiembre de 2012 se exportaron 21,0 millones de barriles de petróleo crudo, frente a 16,9 millones en el mismo período de 2011 (23,9%).
- Durante los primeros nueve meses de 2012, se registraron exportaciones por valor de US\$44.696,8 millones, monto superior en US\$3.113,0 millones al observado en el mismo periodo del 2011, lo cual representó un crecimiento de 7,5%.
- Del total de las exportaciones declaradas durante los nueve primeros meses de 2012, los combustibles y productos de las industrias extractivas representaron 65,8% del valor FOB, las manufacturas 17,4%, los productos agropecuarios, alimentos y bebidas 11,2% y otros sectores 5,6%.
- En los nueve primeros meses del 2012, las exportaciones destinadas a España registraron un aumento de 160,4% ocasionadas fundamentalmente por las mayores ventas de aceites crudos de petróleo o de mineral bituminoso. Las ventas a Estados Unidos crecieron 6,7% debido en parte a las perlas finas, piedras y metales preciosos.
- En septiembre de 2012 se declararon ventas al exterior por US\$4.823,2 millones FOB, de los cuales US\$4.017,1 millones se embarcaron durante este mes, US\$608,7 millones en agosto, US\$150,9 millones en julio, US\$23,1 millones en junio y US\$23,4 millones en meses anteriores.

(1) El momento estadístico corresponde a la fecha de declaración de las mercancías, NO la de embarque.

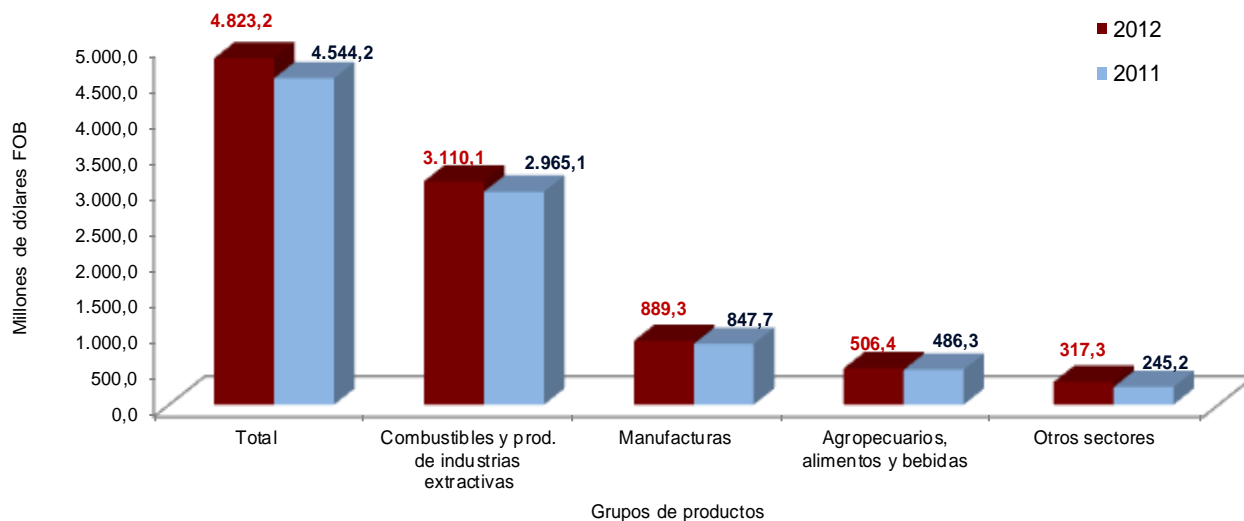
1. COMPORTAMIENTO GENERAL DE LAS EXPORTACIONES

1.1 Resultados generales

Septiembre

De acuerdo con las declaraciones de exportación procesadas por el DANE y la DIAN, en septiembre de 2012 las ventas externas del país aumentaron 6,1% con relación al mismo mes de 2011, al pasar de US\$4.544,2 millones FOB a US\$4.823,2 millones FOB.

Gráfico 1. Valor FOB de las exportaciones
Septiembre 2012/2011^P



Fuente: DANE, DIAN. Cálculos: DANE - COMEX
^P Cifra preliminar

El aumento de las exportaciones colombianas en este mes obedeció principalmente al crecimiento de 4,9% en las exportaciones de combustibles y productos de las industrias extractivas. Este resultado se debió fundamentalmente al crecimiento en las ventas de aceites de petróleo y aceites obtenidos de minerales bituminosos crudos (33,8%) y gasóleos (gas oils) (49,5%). En septiembre de 2012 se exportaron 21,0 millones de barriles de petróleo crudo, frente a 16,9 millones en el mismo período de 2011 (23,9%).

Cuadro 1. Variación de las exportaciones
Enero - septiembre 2012/2011^P

Principales grupos de productos (OMC)	Septiembre		Enero - septiembre		Doce meses a septiembre	
	Variación (%)	Contribución a la variación	Variación (%)	Contribución a la variación	Variación (%)	Contribución a la variación
Total	6,1	6,1	7,5	7,5	14,6	14,6
Agropecuarios, alimentos y bebidas ¹	4,1	0,4	-5,5	-0,7	-2,9	-0,4
Combustibles y prod. de industrias extractivas ²	4,9	3,2	8,4	5,5	18,2	11,6
Manufacturas ³	4,9	0,9	7,7	1,3	10,9	2,0
Otros sectores ⁴	29,4	1,6	29,3	1,4	28,5	1,4

Fuente: DANE, DIAN. Cálculos: DANE - COMEX

^P Cifra preliminar

¹ Incluye las secciones de la CUCI 0, 1, 2 y 4, excluidos los capítulos 27 y 28

² Incluye la sección 3 de la CUCI y los capítulos 27, 28 y 68

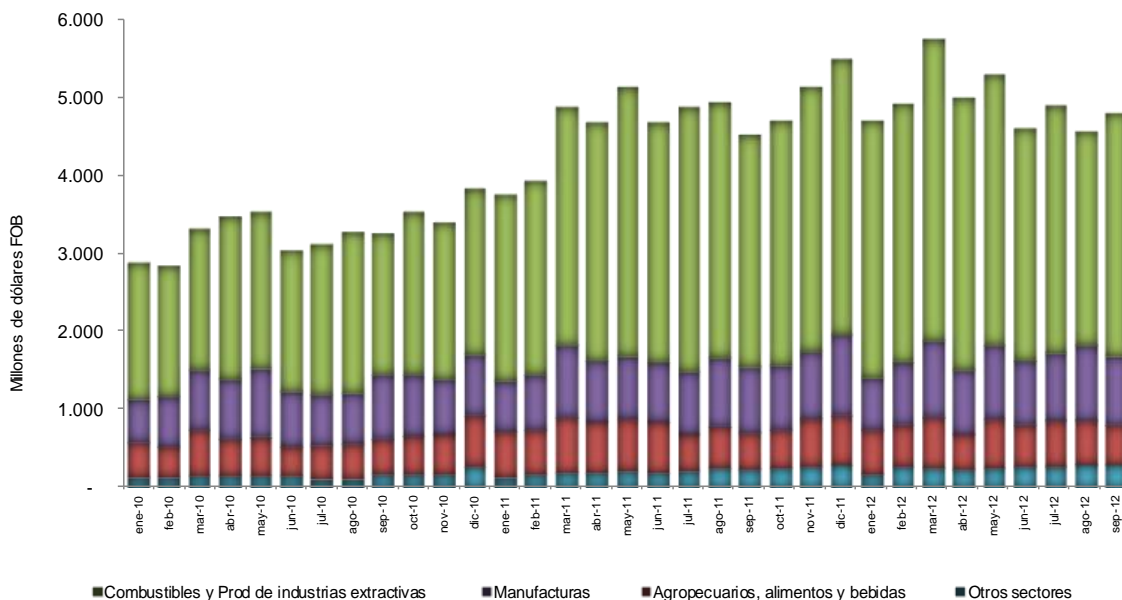
³ Incluye las secciones de la CUCI 5, 6, 7 y 8, excluidos el capítulo 68 y el grupo 891

⁴ Incluye la sección 9 de la CUCI y el grupo 891



En el mes de referencia, las exportaciones de combustibles y productos de las industrias extractivas representaron 64,5% del valor FOB total de las exportaciones, las manufacturas 18,4%, los productos agropecuarios, alimentos y bebidas 10,5% y otros sectores 6,6%.

Gráfico 2. Valor FOB de las exportaciones totales, según principales grupos de productos 2010 - 2012 (Septiembre)^P

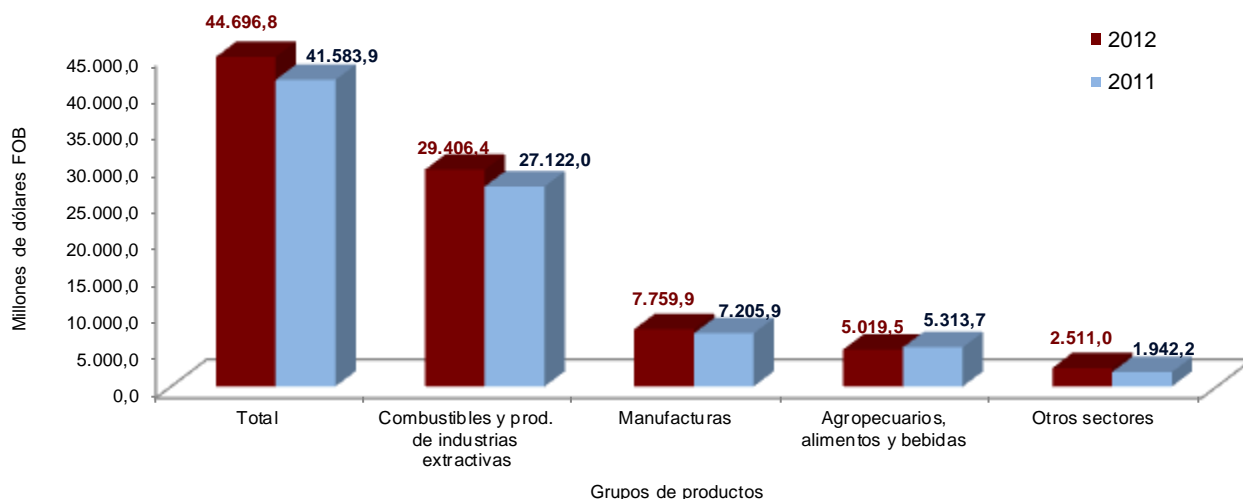


Fuente: DANE, DIAN. Cálculos: DANE – COMEX
^P Cifra preliminar

Enero – septiembre 2012

Durante los nueve primeros meses de 2012 las ventas externas del país crecieron 7,5% con relación al mismo período de 2011, al pasar de US\$41.583,9 millones FOB a US\$44.696,8 millones FOB.

Gráfico 3. Valor FOB de las exportaciones Enero - septiembre 2012/2011^P



Fuente: DANE, DIAN. Cálculos: DANE – COMEX
^P Cifra preliminar

2. EXPORTACIONES SEGÚN GRUPOS DE PRODUCTOS A PARTIR DE LA CLASIFICACIÓN UNIFORME DE COMERCIO INTERNACIONAL - CUCI Rev. 3

Septiembre

En septiembre de 2012, las exportaciones colombianas registraron un aumento de 6,1% con relación al mismo mes del año anterior. La mayor contribución a este resultado la aportó el crecimiento de 4,9% en las exportaciones de combustibles y productos de las industrias extractivas, que pasaron de US\$2.965,1 millones a US\$3.110,1 millones. A su vez este resultado se explica por el aumento de las ventas de petróleo y productos derivados del petróleo y conexos, que aportó 18,8 puntos porcentuales al crecimiento del grupo, y la reducción de las exportaciones de hulla, coque y briquetas (carbón), que restó 14,1 puntos porcentuales a la misma.

Las ventas externas de manufacturas presentaron un aumento de 4,9% al pasar de US\$847,7 millones en septiembre de 2011 a US\$889,3 millones en septiembre de 2012. Este resultado fue explicado por el crecimiento de maquinaria y equipo de transporte*, con una contribución de 7,5 puntos porcentuales a la variación del grupo.

Los productos agropecuarios, alimentos y bebidas registraron un aumento de 4,1% al pasar de US\$486,3 millones a US\$506,4 millones, comportamiento que se explica principalmente por el aumento en las exportaciones declaradas de ganado bovino vivo (53.561,2%) y flores y follaje cortados (13,4%).

**Cuadro 2. Variación de las exportaciones, según grupos de productos OMC
Septiembre 2012/2011^P**

Descripción del capítulo / sub grupo	2012	2011	Variación (%)	Millones de dólares FOB	
				Contribución al grupo	Contribución al total
Total general	4.823,2	4.544,2	6,1	6,1	6,1
Agropecuarios, alimentos y bebidas ¹	506,4	486,3	4,1	4,1	0,4
Ganado bovino vivo ²	41,9	0,1	53.561,2	8,6	0,9
Flores y follaje cortados ³	82,2	72,5	13,4	2,0	0,2
Café sin tostar descafeinado o no; cáscara y cascarilla del café ⁴	118,9	130,0	-8,6	-2,3	-0,2
Bananas (incluso plátanos) frescas o secas ⁵	54,9	75,0	-26,9	-4,1	-0,4
Demás subgrupos	208,7	208,7	0,0	0,0	0,0
Combustibles y productos de las industrias extractivas ⁶	3.110,1	2.965,1	4,9	4,9	3,2
Petróleo, productos derivados del petróleo y productos conexos ⁷	2.636,1	2.079,9	26,7	18,8	12,2
Hulla, coque y briquetas (carbón) ⁸	386,6	804,0	-51,9	-14,1	-9,2
Demás capítulos	87,5	81,2	7,8	0,2	0,1
Manufacturas ⁹	889,3	847,7	4,9	4,9	0,9
Maquinaria y equipo de transporte * ¹⁰	197,2	133,5	47,7	7,5	1,4
Productos químicos ¹¹	269,8	273,7	-1,4	-0,5	-0,1
Ferróníquel ¹²	66,5	91,1	-27,0	-2,9	-0,5
Demás capítulos	355,8	349,3	1,9	0,8	0,1
Otros sectores ¹³	317,3	245,2	29,4	29,4	1,6
Oro no monetario (excepto minerales y concentrados de oro) ¹⁴	315,7	244,2	29,3	29,2	1,6
Demás capítulos	1,5	0,9	64,4	0,2	0,0

Fuente: DIAN - DANE Cálculos: DANE

^P Cifra preliminar

¹ Incluye las secciones de la CUCI 0, 1, 2 y 4, excluidos los capítulos 27 y 28

² Corresponde al subgrupo (4 dígitos) CUCI 0011

³ Corresponde al subgrupo (4 dígitos) CUCI 2927

⁴ Corresponde al subgrupo (4 dígitos) CUCI 0711

⁵ Corresponde al subgrupo (4 dígitos) CUCI 0573

⁶ Incluye la sección 3 de la CUCI y los capítulos 27, 28 y 68

⁷ Corresponde al capítulo (2 dígitos) CUCI 33

⁸ Corresponde al capítulo (2 dígitos) CUCI 32

⁹ Incluye las secciones de la CUCI 5, 6, 7 y 8, excluidos el capítulo 68 y el grupo 891

¹⁰ Incluye la sección 7 de la CUCI

¹¹ Incluye la sección 5 de la CUCI

¹² Corresponde al rubro básico 67155 (5 dígitos) de la CUCI

¹³ Incluye la sección 9 de la CUCI y el grupo 891

¹⁴ Corresponde al subgrupo (4 dígitos) CUCI 9710

* Incluye reexportaciones definitivas de aviones que estuvieron sometidas a una modalidad de importación temporal, o de transformación, o de ensamble, o de reparación. Al excluir las reexportaciones de aviones, las manufacturas presentan un crecimiento de 0,9%, maquinaria y equipo de transporte presenta un aumento de 27,0%, y el total general de las exportaciones aumenta 5,4%.



Agropecuarios, alimentos y bebidas

Las ventas externas de productos agropecuarios, alimentos y bebidas presentaron un aumento de 4,1% al pasar de US\$486,3 millones en el mes de septiembre de 2011 a US\$506,4 millones en el mismo mes de 2012. Este comportamiento se explica principalmente por el crecimiento en las exportaciones declaradas de ganado bovino vivo (53.561,2%), azúcar de remolacha o caña sin refinar en estado sólido (339,0%) y flores y follaje cortados (13,4%), que en conjunto aportaron 14,0 puntos porcentuales a dicha variación. Por el contrario, las exportaciones de bananas disminuyeron 26,9% y contribuyeron con -4,1 puntos porcentuales; los destinos de mayor caída de estas exportaciones fueron Bélgica (-38,7%) e Italia (-55,8%).

Cuadro 3. Variación de las exportaciones de la agrupación: productos agropecuarios, alimentos y bebidas Septiembre 2012/2011^P

Sección		Subgrupo	Descripción	2012	2011	Variación (%)	Contribución a la variación de la agrupación	Participación 2012
Total				506.441	486.298	4,1	4,1	100,0
0			Productos alimenticios y animales vivos	382.208	369.185	3,5	2,7	75,5
	01 a 09		Productos alimenticios	340.352	369.107	-7,8	-5,9	67,2
		0011	Ganado bovino vivo	41.856	78	53.561,2	8,6	8,3
		0611	Azúcar de remolacha o caña sin refinar en estado sólido sin adición de sustancias saporíferas o colorantes	21.519	4.901	339,0	3,4	4,2
		0371	Pescado preparado o en conserva n.e.p.; caviar y sucedáneos preparados a base de huevos de pescado	5.064	1.220	315,1	0,8	1,0
		0989	Preparados alimenticios n.e.p.	8.662	7.229	19,8	0,3	1,7
		0342	Pescado congelado (excepto filetes y pescado picado)	3.773	10.504	-64,1	-1,4	0,7
		0711	Café sin tostar descafeinado o no; cáscara y cascarilla del café	118.864	130.010	-8,6	-2,3	23,5
		0573	Bananas (incluso plátanos) frescas o secas	54.882	75.042	-26,9	-4,1	10,8
			Demás	127.588	140.201	-9,0	-2,6	25,2
1			Bebidas y tabacos	7.505	5.919	26,8	0,3	1,5
2			Materiales crudos no comestibles, excepto los combustibles	89.936	79.341	13,4	2,2	17,8
		2927	Flores y follaje cortados	82.166	72.482	13,4	2,0	16,2
			Demás	7.770	6.859	13,3	0,2	1,5
4			Aceites, grasas y ceras de origen animal y vegetal	26.792	31.852	-15,9	-1,0	5,3
		4222	Aceite de palma y sus fracciones	19.735	16.960	16,4	0,6	3,9
		4212	Aceite de semilla de algodón y sus fracciones	656	601	9,2	0,0	0,1
		4217	Aceite de nabina colza o mostaza y sus fracciones	0	136	-100,0	0,0	0,0
			Demás	6.401	14.155	-54,8	-1,6	1,3

Fuente: DANE, DIAN. Cálculos: DANE – COMEX

^P Cifra preliminar

Combustibles y productos de las industrias extractivas

El crecimiento en las exportaciones de combustibles (4,9%) obedeció principalmente al aumento de las ventas de petróleo, productos derivados del petróleo y productos conexos (26,7%). El país de destino que más contribuyó al aumento en las exportaciones de petróleo, productos derivados del petróleo y productos conexos fue Panamá, con un aporte de 8,7 puntos porcentuales, seguido por Singapur que contribuyó con 5,0 puntos porcentuales.

Cuadro 4. Variación de las exportaciones de combustibles y productos de las industrias extractivas Septiembre 2012/2011^P

Sección		Capítulo	Descripción	2012	2011	Variación (%)	Contribución a la variación de la agrupación	Participación 2012
Total				3.110.145	2.965.071	4,9	4,9	100,0
2			Materiales crudos no comestibles, excepto los combustibles	35.528	31.827	11,6	0,1	1,1
		28	Menas y desechos de metales	34.107	29.886	14,1	0,1	1,1
		27	Abonos en bruto, excepto los del capítulo 56, y minerales en bruto (excepto carbón, petróleo y piedras preciosas)	1.421	1.941	-26,8	0,0	0,0
3			Combustibles y lubricantes minerales y productos conexos	3.062.472	2.919.955	4,9	4,8	98,5
		33	Petróleo, productos derivados del petróleo y productos conexos	2.636.051	2.079.879	26,7	18,8	84,8
		34	Gas natural y manufacturado	38.471	33.283	15,6	0,2	1,2
		35	Corriente eléctrica	1.384	2.770	-50,0	0,0	0,0
		32	Hulla, coque y briquetas	386.565	804.024	-51,9	-14,1	12,4
6			Artículos manufacturados, clasificados principalmente según el material	12.145	13.288	-8,6	0,0	0,4
		68	Metales no ferrosos	12.145	13.288	-8,6	0,0	0,4

Fuente: DANE, DIAN. Cálculos: DANE – COMEX

^P Cifra preliminar



Manufacturas

Las exportaciones de manufacturas crecieron 4,9%, principalmente por el crecimiento en las ventas de otro equipo de transporte* (138,9%) y vehículos de carretera (76,4%). Por el contrario, se presentó caída en hierro y acero (-23,2%), materias tintóreas, curtientes y colorantes (-58,3%) y manufacturas de caucho (-57,2%). Es de anotar que las ventas de ferroníquel aportaron -2,9 de los 3,3 puntos porcentuales negativos que los productos de hierro y acero restaron a la variación del grupo de manufacturas.

**Cuadro 5. Variación de las exportaciones de la manufactura
Septiembre 2012/2011^P**

		Miles de dólares FOB					
Sección	Capítulo de la CUCI	Descripción del capítulo	2012	2011	Variación (%)	Contribución a la variación de la agrupación	Participación 2012
		Total	889.317	847.659	4,9	4,9	100,0
5	Productos químicos (CUCI sección 5)		269.779	273.728	-1,4	-0,5	30,3
	53	Materias tintóreas, curtientes y colorantes	9.204	22.089	-58,3	-1,5	1,0
	51	Productos químicos orgánicos	13.836	16.697	-17,1	-0,3	1,6
	56	Abonos (excepto los del grupo 272)	3.620	5.446	-33,5	-0,2	0,4
	54	Productos medicinales y farmacéutico	35.174	36.076	-2,5	-0,1	4,0
	52	Productos químicos inorgánicos	11.752	11.636	1,0	0,0	1,3
	57	Plásticos en formas primarias	73.846	72.868	1,3	0,1	8,3
	58	Plásticos en formas no primarias	27.457	25.973	5,7	0,2	3,1
	55	Aceites esenciales y resinoideos y productos de perf	58.232	52.431	11,1	0,7	6,5
	59	Materias y productos químicos, n.e.p	36.658	30.513	20,1	0,7	4,1
6	Artículos manufacturados, clasificados principalmente según el material (CUCI sección 6)		289.722	321.904	-10,0	-3,8	32,6
	67	Hierro y acero	91.509	119.148	-23,2	-3,3	10,3
	67155	Ferroníquel	66.494	91.102	-27,0	-2,9	7,5
		Demás de hierro y acero (Capítulo 67)	25.015	28.046	-10,8	-0,4	2,8
	62	Manufacturas de caucho, n.e.p.	8.811	20.585	-57,2	-1,4	1,0
	64	Papel, cartón y artículos de pasta de papel, de pape	45.445	50.510	-10,0	-0,6	5,1
	66	Manufacturas de minerales no metálicos, n.e.p	52.175	53.380	-2,3	-0,1	5,9
	61	Cuero y manufacturas de cuero, n.e.p., y pieles finas	13.933	14.016	-0,6	0,0	1,6
	63	Manufacturas de corcho y de madera (excepto muet	3.593	1.674	114,6	0,2	0,4
	65	Hilados, tejidos, artículos confeccionados de fibras t	43.373	40.937	5,9	0,3	4,9
	69	Manufacturas de metales, n.e.p.	30.882	21.653	42,6	1,1	3,5
7	Maquinaria y equipo de transporte (CUCI sección 7)		197.221	133.510	47,7	7,5	22,2
	79	Otro equipo de transporte *	57.936	24.249	138,9	4,0	6,5
	78	Vehículos de carretera (incluso aerodeslizadores)	65.423	37.085	76,4	3,3	7,4
	71	Maquinaria y equipo generadores de fuerza **	7.329	1.312	458,6	0,7	0,8
	74	Maquinaria y equipo industrial en general, n.e.p., y partes y piezas de máquinas, n.e.p.	15.552	13.954	11,5	0,2	1,7
	75	Máquinas de oficina y máquinas de procesamiento automático de datos	813	654	24,2	0,0	0,1
	73	Máquinas para trabajar metales	310	214	44,7	0,0	0,0
	76	Aparatos y equipo para telecomunicaciones y para grabación y reproducción de sonido	3.692	3.596	2,6	0,0	0,4
	77	Maquinaria, aparatos y artefactos eléctricos, n.e.p., y sus partes y piezas eléctricas (incluso las contrapartes no eléctricas, n.e.p., del equipo eléctrico de uso doméstico)	37.876	40.660	-6,8	-0,3	4,3
	72	Maquinarias especiales para determinadas industrias	8.290	11.785	-29,7	-0,4	0,9
8	Artículos manufacturados diversos (CUCI sección 8)		132.595	118.517	11,9	1,7	14,9
	84	Prendas y accesorios de vestir	54.920	44.993	22,1	1,2	6,2
	89	Artículos manufacturados diversos, n.e.p.	47.671	43.697	9,1	0,5	5,4
	83	Artículos de viajes, bolsos de mano y otros artículos análogos para contener objetos	3.738	2.945	26,9	0,1	0,4
	85	Calzado	4.634	3.857	20,2	0,1	0,5
	82	Muebles y sus partes; camas, colchones, somieres, cojines y artículos rellenos similares	10.057	9.712	3,6	0,0	1,1
	87	Instrumentos y aparatos profesionales, científicos y de control, n.e.p.	4.104	3.857	6,4	0,0	0,5
	88	Aparatos, equipos y materiales fotográficos y artículos de óptica, n.e.p., relojes	291	569	-48,9	0,0	0,0
	81	Edificios prefabricados; artefactos y accesorios sanitarios y para sistemas de conducción de aguas, calefacción y alumbrado, n.e.p.	7.180	8.886	-19,2	-0,2	0,8

Fuente: DANE, DIAN. Cálculos: DANE - COMEX
^P Cifra preliminar

* Corresponde principalmente a reexportaciones definitivas de aviones que estuvieron sometidos a una modalidad de importación temporal o de transformación o de ensamble o de reparación. Al excluir las reexportaciones de aviones, las manufacturas presentan un crecimiento de 0,9%, maquinaria y equipo de transporte presenta un aumento de 27,0%, y el total general de las exportaciones aumenta 5,4%.

** Esta variación es ocasionada principalmente por la exportación definitiva de mercancías que resultaron averiadas, defectuosas o impropias para el fin que se importaron. Excluyendo esta modalidad, la variación de maquinaria y equipo generadores de fuerza es de 77,5%.

**Enero – septiembre 2012**

Durante los nueve primeros meses del año 2012, las exportaciones colombianas registraron un aumento de 7,5% con relación al mismo período del año anterior. Este resultado estuvo explicado principalmente por el crecimiento de 8,4% en las exportaciones de combustibles y productos de las industrias extractivas que pasaron de US\$27.122,0 millones a US\$29.406,4 millones. Los productos que más contribuyeron a dicho aumento fueron el petróleo crudo y los productos derivados de petróleo y conexos (10,2 puntos porcentuales).

Las exportaciones de manufacturas crecieron 7,7%, debido principalmente a las mayores ventas externas de maquinaria y equipo de transporte* (35,2%), las cuales pasaron de US\$1.071,3 millones en los nueve primeros meses de 2011 a US\$1.448,3 millones en igual período de 2012 y aportaron 5,2 puntos porcentuales a dicha variación. Las ventas de ferróníquel le siguieron en orden de importancia, al crecer 12,8%.

**Cuadro 6. Variación de las exportaciones, según grupos de productos OMC
Enero - septiembre 2012/2011^P**

Descripción del capítulo / subgrupo	2012	2011	Variación (%)	Millones de dólares FOB	
				Contribución al grupo	Contribución al total
Total general	44.696,8	41.583,9	7,5	7,5	7,5
Agropecuarios, alimentos y bebidas¹	5.019,5	5.313,7	-5,5	-5,5	-0,7
Café sin tostar descafeinado o no; cáscara y cascarilla del café ²	1.459,8	1.946,0	-25,0	-9,1	-1,2
Bananas (incluso plátanos) frescas o secas ⁴	582,7	598,7	-2,7	-0,3	0,0
Flores y follaje cortados ³	1.012,5	1.023,2	-1,0	-0,2	0,0
Ganado bovino vivo ⁵	252,4	29,2	763,5	4,2	0,5
Demás subgrupos	1.712,1	1.716,6	-0,3	-0,1	0,0
Combustibles y productos de las industrias extractivas⁶	29.406,4	27.122,0	8,4	8,4	5,5
Petróleo, productos derivados del petróleo y productos conexos ⁷	22.676,8	19.904,1	13,9	10,2	6,7
Hulla, coque y briquetas (carbón) ⁸	5.837,7	6.387,4	-8,6	-2,0	-1,3
Demás capítulos	891,9	830,4	7,4	0,2	0,1
Manufacturas⁹	7.759,9	7.205,9	7,7	7,7	1,3
Maquinaria y equipo de transporte * ¹⁰	1.448,3	1.071,3	35,2	5,2	0,9
Ferróníquel ¹¹	673,1	596,6	12,8	1,1	0,2
Productos químicos y productos conexos ¹²	2.552,0	2.498,0	2,2	0,7	0,1
Demás capítulos	3.086,4	3.040,0	1,5	0,6	0,1
Otros sectores¹³	2.511,0	1.942,2	29,3	29,3	1,4
Oro no monetario (excepto minerales y concentrados de oro) ¹⁴	2.494,1	1.928,5	29,3	29,1	1,4
Demás capítulos	16,9	13,7	23,9	0,2	0,0

Fuente: DANE, DIAN Cálculos: DANE - COMEX

^P Cifra preliminar

¹ Incluye las secciones de la CUCI 0, 1, 2 y 4, excluidos los capítulos 27 y 28

² Corresponde al subgrupo (4 dígitos) CUCI10711

³ Corresponde al subgrupo (4 dígitos) CUCI10573

⁴ Corresponde al subgrupo (4 dígitos) CUCI12927

⁵ Corresponde al subgrupo (4 dígitos) CUCI10011

⁶ Incluye la sección 3 de la CUCI y los capítulos 27, 28 y 68

⁷ Corresponde al capítulo (2 dígitos) CUCI33

⁸ Corresponde al capítulo (2 dígitos) CUCI32

⁹ Incluye las secciones de la CUCI 5, 6, 7 y 8, excluidos el capítulo 68 y el grupo 891

¹⁰ Incluye la sección 7 de la CUCI

¹¹ Corresponde al rubro básico 6745 (5 dígitos) de la CUCI

¹² Incluye la sección 5 de la CUCI

¹³ Incluye la sección 9 de la CUCI y el grupo 891

¹⁴ Corresponde al subgrupo (4 dígitos) CUCI19710

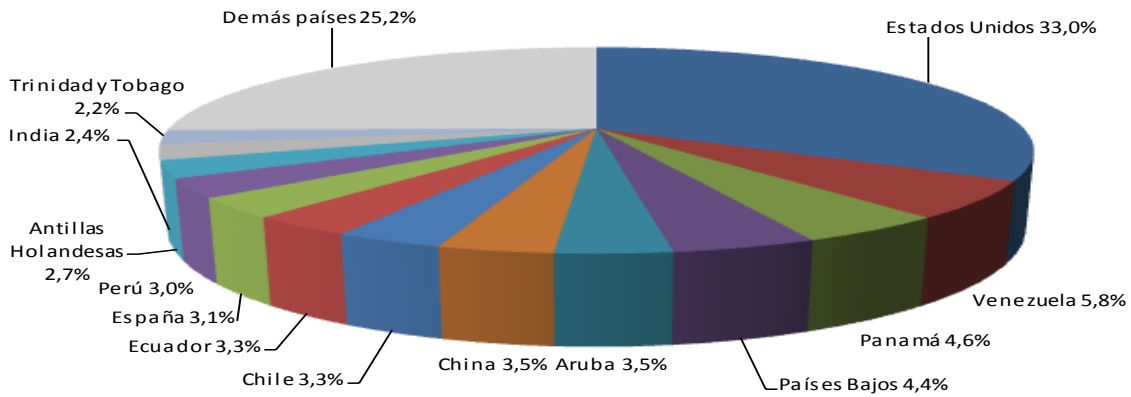
* Corresponde principalmente a reexportaciones definitivas de aviones que estuvieron sometidos a una modalidad de importación temporal, o de transformación, o de ensamble, o de reparación. Al excluir las reexportaciones de aviones, las manufacturas presentan un crecimiento de 4,8%, maquinaria y equipo de transporte presenta un aumento de 17,6%, y el total general de las exportaciones crece 7,0%.

3. EXPORTACIONES SEGÚN PAÍSES DE DESTINO

Septiembre

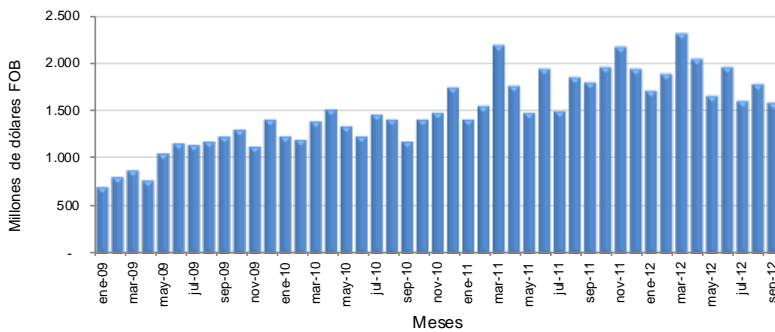
En el mes de septiembre del 2012, Estados Unidos fue el principal destino de las exportaciones colombianas, con una participación de 33,0% en el valor FOB total exportado; le siguen en su orden, Venezuela, Panamá, Países Bajos, Aruba, China, Chile y Ecuador.

Gráfico 4. Participación porcentual del valor FOB de las exportaciones, según país de destino Septiembre 2012^P



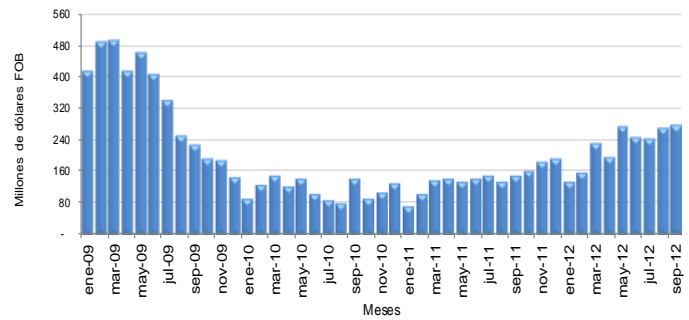
Fuente: DANE, DIAN. Cálculos: DANE - COMEX
^P Cifra preliminar

Gráfico 5. Exportaciones mensuales a Estados Unidos 2009 - 2012 (Septiembre)^P



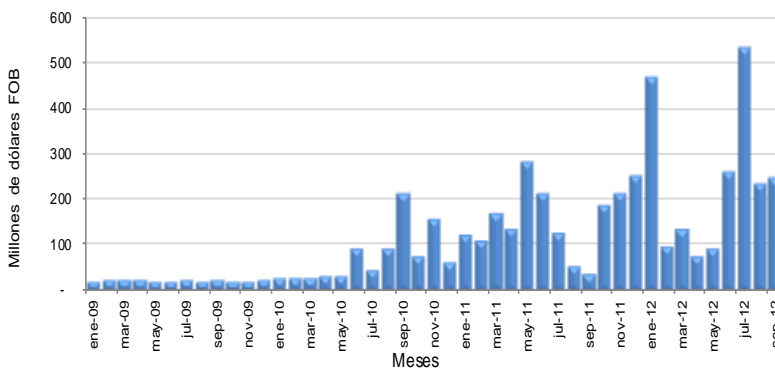
Fuente: DANE, DIAN. Cálculos: DANE - COMEX
^P Cifra preliminar

Gráfico 6. Exportaciones mensuales a Venezuela 2009 - 2012 (Septiembre)^P



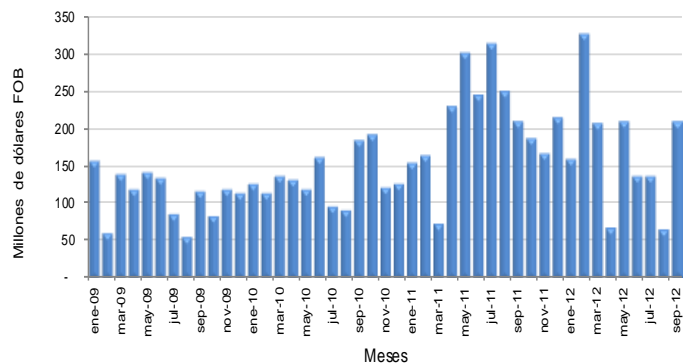
Fuente: DANE, DIAN. Cálculos: DANE - COMEX
^P Cifra preliminar

Gráfico 7. Exportaciones mensuales a Panamá 2009 - 2012 (Septiembre)^P



Fuente: DANE, DIAN. Cálculos: DANE - COMEX
^P Cifra preliminar

Gráfico 8. Exportaciones mensuales a Países Bajos 2009 - 2012 (Septiembre)^P



Fuente: DANE, DIAN. Cálculos: DANE - COMEX
^P Cifra preliminar



Los países que principalmente explicaron el aumento en las exportaciones de este mes fueron Panamá, Venezuela y Malasia, que contribuyeron con 8,9 puntos porcentuales a la variación total del mes. Por el contrario, Estados Unidos, Reino Unido y España, restaron 8,3 puntos porcentuales.

**Cuadro 7. Variación de las exportaciones, según principal país de destino
Septiembre 2012/2011^P**

Millones de dólares FOB

País destino	2012	2011	Variación %	Contribución a la variación	Participación 2012
Total	4.823	4.544	6,1	6,1	100,0
Panamá	221	43	411,7	3,9	4,6
Venezuela *	280	153	82,8	2,8	5,8
Malasia	100	1	19.650,0	2,2	2,1
Bahamas	99	0	21.498,0	2,2	2,0
India	117	20	497,9	2,1	2,4
Singapur	104	9	1.006,5	2,1	2,2
China	169	83	103,0	1,9	3,5
Sudáfrica	78	1	5.372,8	1,7	1,6
Trinidad y Tobago	106	51	106,9	1,2	2,2
Perú	144	95	52,2	1,1	3,0
Dinamarca	2	63	-97,4	-1,3	0,0
Turquía	16	81	-79,9	-1,4	0,3
España	150	224	-33,1	-1,6	3,1
Reino Unido	68	150	-54,4	-1,8	1,4
Estados Unidos	1.589	1.811	-12,2	-4,9	33,0
Demás países	1.580	1.758	-10,2	-3,9	32,8

Fuente: DANE, DIAN. Cálculos: DANE - COMEX

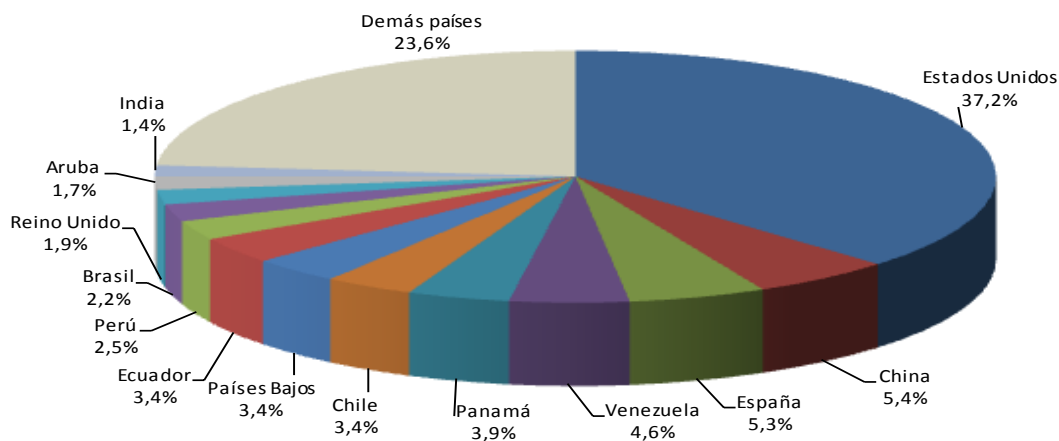
* Incluye la reexportación definitiva de aviones que estuvieron sometidas a una modalidad de importación temporal o de transformación o de ensamble o de reparación, excluyendo esta modalidad de las exportaciones a Venezuela el crecimiento registrado es 45,0%.

^P Cifra preliminar

Enero – septiembre 2012

Estados Unidos fue el principal destino de las exportaciones colombianas durante los nueve primeros meses de 2012, con una participación de 37,2% en el valor total exportado; le siguen en su orden, China, España, Venezuela, Panamá y Chile.

**Gráfico 9. Participación porcentual del valor FOB de las exportaciones, según país de destino
Enero - septiembre 2012^P**



Fuente: DANE, DIAN. Cálculos: DANE - COMEX

^P Cifra preliminar



Los países que principalmente explicaron el aumento de las exportaciones de este período fueron España, Estados Unidos y Venezuela, que contribuyeron en conjunto con 8,1 puntos porcentuales a la variación de lo corrido del año.

Cuadro 8. Variación de las exportaciones, según principal país de destino
Enero – septiembre 2012/2011^P

País destino			Variación %	Millones de dólares FOB	
	2012	2011		Contribución a la variación	Participación 2012
Total	44.697	41.584	7,5	7,5	100,0
España	2.360	906	160,4	3,5	5,3
Estados Unidos	16.647	15.602	6,7	2,5	37,2
Venezuela *	2.053	1.199	71,3	2,1	4,6
China	2.421	1.667	45,3	1,8	5,4
Panamá	1.753	1.292	35,6	1,1	3,9
Singapur	425	135	214,4	0,7	1,0
Malasia	218	9	2.297,7	0,5	0,5
Hong Kong	223	46	380,7	0,4	0,5
Perú	1.115	946	17,9	0,4	2,5
Togo	130	0	130.669,4	0,3	0,3
Dinamarca	159	381	-58,3	-0,5	0,4
Italia	380	609	-37,7	-0,6	0,8
Trinidad y Tobago	507	875	-42,0	-0,9	1,1
Países Bajos	1.531	1.952	-21,6	-1,0	3,4
Aruba	750	1.267	-40,8	-1,2	1,7
Demás países	14.024	14.697	-4,6	-1,6	31,4

Fuente: DANE, DIAN. Cálculos: DANE – COMEX

* Incluye las reexportaciones definitivas de aviones que estuvieron sometidas a una modalidad de importación temporal o de transformación o de ensamble o de reparación, excluyendo esta modalidad de las exportaciones a Venezuela el crecimiento registrado es 66,5%.

^P Cifra preliminar

Las ventas a España en los nueve primeros meses del año, con un incremento de 160,4%, aportaron 3,5 puntos porcentuales al aumento de 7,5% de las exportaciones totales. Este resultado se explica fundamentalmente por las mayores ventas de combustibles, aceites minerales y sus productos (224,6%) las cuales aportaron 165,5 puntos porcentuales a la variación total del país.

Durante el mismo período de 2012 se exportaron a Estados Unidos US\$16.647,0 millones, de los cuales el 71,6% estuvieron constituidos por combustibles y aceites minerales y sus productos y el 12,2% por perlas finas, piedras y metales preciosos.

Cuadro 9. Variación porcentual del valor FOB de las exportaciones por capítulos del arancel y países de destino
Enero - septiembre 2012/2011^P

Descripción	Variación (%)	Contribución país
España		
Combustibles y aceites minerales y sus productos	224,6	165,5
Fundición, hierro y acero	13,7	0,7
Grasas y aceites animales o vegetales	9.823,3	0,2
Preparaciones de carne, pescado, crustáceos, moluscos	792,4	0,2
Demás capítulos	-29,2	-6,2
Total	160,4	160,4
Estados Unidos		
Perlas finas, piedras y metales preciosos	42,8	3,9
Combustibles y aceites minerales y sus productos	5,1	3,7
Azúcares y artículos confitería	85,4	0,2
Vidrio y manufacturas	54,0	0,1
Demás capítulos	-6,7	-1,2
Total	6,7	6,7
Venezuela		
Animales vivos	289.960,2	18,7
Combustibles y aceites minerales y sus productos	78,3	16,3
Navegación aérea o espacial *	4.872.820,6	10,5
Manufacturas diversas	1.728,1	3,5
Demás capítulos	28,3	22,4
Total **	71,3	71,3
China		
Combustibles y aceites minerales y sus productos	57,3	41,5
Fundición, hierro y acero	31,3	4,1
Aluminio y sus manufacturas	62,6	0,4
Productos químicos orgánicos	1.469,1	0,3
Demás capítulos	-8,1	-1,1
Total	45,3	45,3

Fuente: DANE, DIAN. Cálculos: DANE – COMEX

* Corresponde a reexportaciones definitivas de aviones que estuvieron sometidas a una modalidad de importación temporal o de transformación o de ensamble o de reparación

**El crecimiento de las exportaciones a Venezuela excluyendo el capítulo de navegación aérea o espacial es 66,5%

^P Cifra preliminar



3.1 Exportaciones destinadas a la Comunidad Andina

Durante el mes de septiembre de 2012, las ventas externas destinadas a los países de la Comunidad Andina aumentaron 14,9%, al compararlas con las registradas en el mismo mes de 2011. Este resultado obedeció principalmente al aumento de 52,2% en las exportaciones hacia Perú, que aportó 18,2 puntos porcentuales a dicha variación, y de 16,1% en las exportaciones hacia Bolivia (0,6 puntos porcentuales). Por el contrario las exportaciones hacia Ecuador disminuyeron 6,2%.

Cuadro 10. Exportaciones destinadas a la Comunidad Andina, según capítulos del arancel Septiembre 2012/2011^P

Descripción	2012	2011	Variación (%)	Miles de dólares FOB			
				Contribución país	Contribución CAN	Participación país 2012	Participación CAN 2012
Comunidad Andina	311.814,7	271.369,7	14,9		14,9		100
Ecuador	156.981,4	167.399,9	-6,2	-6,2	-3,8	100,0	50,3
Combustibles y aceites minerales y sus productos	3.743,9	22.152,0	-83,1	-11,0	-6,8	2,4	1,2
Vehículos, partes y accesorios	18.999,5	22.013,7	-13,7	-1,8	-1,1	12,1	6,1
Papel, cartón y sus manufacturas	9.098,5	11.886,4	-23,5	-1,7	-1,0	5,8	2,9
Aceites esenciales, perfumería, cosméticos	11.607,7	7.733,9	50,1	2,3	1,4	7,4	3,7
Demás capítulos	113.531,8	103.613,8	9,6	5,9	3,7	72,3	36,4
Perú	143.978,4	94.618,0	52,2	52,2	18,2	100,0	46,2
Combustibles y aceites minerales y sus productos	49.324,8	2.415,1	1.942,4	49,6	17,3	34,3	15,8
Azúcares y artículos confitería	15.663,6	5.298,5	195,6	11,0	3,8	10,9	5,0
Manufacturas diversas	3.546,4	397,1	793,2	3,3	1,2	2,5	1,1
Papel, cartón y sus manufacturas	4.759,3	9.469,5	-49,7	-5,0	-1,7	3,3	1,5
Demás	70.684,2	77.037,8	-8,2	-6,7	-2,3	49,1	22,7
Bolivia	10.855,0	9.351,9	16,1	16,1	0,6	100,0	3,5
Aparatos y material eléctrico, de grabación o image	2.034,6	106,5	1.811,3	20,6	0,7	18,7	0,7
Manufacturas diversas	1.679,2	15,3	10.846,1	17,8	0,6	15,5	0,5
Productos farmacéuticos	778,8	346,1	125,0	4,6	0,2	7,2	0,2
Papel, cartón y sus manufacturas	104,7	1.783,4	-94,1	-18,0	-0,6	1,0	0,0
Demás	6.257,7	7.100,5	-11,9	-9,0	-0,3	57,6	2,0

Fuente: DANE, DIAN. Cálculos: DANE – COMEX

^P Cifra preliminar

Durante los nueve primeros meses de 2012, las ventas externas destinadas a los países de la Comunidad Andina aumentaron 10,4%, al compararlas con las registradas en el mismo período del año 2011. Este resultado obedece principalmente al crecimiento de 17,9% en las exportaciones a Perú y de 7,8% en las de Ecuador, las cuales en conjunto aportaron 11,4 puntos porcentuales a dicha variación.

Cuadro 11. Exportaciones destinadas a la Comunidad Andina, según capítulos del arancel Enero - septiembre 2012/2011^P

Descripción	2012	2011	Variación (%)	Millones de dólares FOB			
				Contribución país	Contribución CAN	Participación país 2012	Participación CAN 2012
Comunidad Andina	2.723,3	2.467,3	10,4		10,4		100,0
Ecuador	1.524,6	1.414,4	7,8	7,8	4,5	100,0	56,0
Navegación aérea o espacial *	104,5	0,0	10.306.105,1	7,4	4,2	6,9	3,8
Aceites esenciales, perfumería, cosméticos	95,3	73,2	30,1	1,6	0,9	6,3	3,5
Vehículos, partes y accesorios	202,7	182,2	11,3	1,5	0,8	13,3	7,4
Combustibles y aceites minerales y sus productos	56,0	129,8	-56,9	-5,2	-3,0	3,7	2,1
Demás	1066,0	1029,2	3,6	2,6	1,5	69,9	39,1
Perú	1.115,0	945,6	17,9	17,9	6,9	100,0	40,9
Combustibles y aceites minerales y sus productos	285,2	193,4	47,5	9,7	3,7	25,6	10,5
Azúcares y artículos confitería	114,3	59,6	91,7	5,8	2,2	10,2	4,2
Manufacturas diversas	32,2	4,5	618,1	2,9	1,1	2,9	1,2
Papel, cartón y sus manufacturas	52,5	78,2	-32,8	-2,7	-1,0	4,7	1,9
Demás	630,8	610,0	3,4	2,2	0,8	56,6	23,2
Bolivia	83,7	107,2	-21,9	-21,9	-1,0	100,0	3,1
Azúcares y artículos confitería	2,7	29,4	-90,7	-24,9	-1,1	3,2	0,1
Papel, cartón y sus manufacturas	1,3	11,2	-88,8	-9,3	-0,4	1,5	0,0
Fundición, hierro y acero	2,9	4,7	-37,6	-1,6	-0,1	3,5	0,1
Manufacturas diversas	9,4	0,2	4567,4	8,5	0,4	11,2	0,3
Demás	67,5	61,8	9,3	5,4	0,2	80,6	2,5

Fuente: DANE, DIAN. Cálculos: DANE – COMEX

* Corresponde fundamentalmente a reexportaciones definitivas de aviones que estuvieron sometidos a una modalidad de importación temporal, o de transformación, o de ensamble, o de reparación. Excluyendo el capítulo de navegación aérea o espacial las ventas a Ecuador presentan un aumento de 0,4%, y las de la Comunidad Andina crecen 6,1%.

^P Cifra preliminar



4. EXPORTACIONES SEGÚN ADUANAS DEL PAÍS

Enero – septiembre 2012

Por la aduana de Cartagena se tramitó el 57,1% del valor total de las exportaciones realizadas por Colombia durante el período de referencia, 7,6% por la de Santa Marta, 6,7% por la de Medellín, 5,7% por la de Buenaventura, 5,6% por la de Bogotá y 5,2% por la de Riohacha.

Las exportaciones realizadas a través de la aduana de Cartagena crecieron 9,9% en lo corrido del año hasta septiembre y contribuyeron con 5,5 puntos porcentuales a la variación total de este período (7,5%).

**Cuadro 12. Exportaciones según aduanas
Enero - septiembre 2012/2011^P**

Aduana	Enero - septiembre		Septiembre	
	Variación (%)	Contribución a la variación	Variación (%)	Contribución a la variación
Total	7,5	7,5	6,1	6,1
Cartagena	9,9	5,5	16,4	8,8
Medellín	20,9	1,2	30,3	1,9
Cúcuta	69,6	1,0	70,4	1,1
Barranquilla	25,6	0,8	46,8	1,3
Bogotá, D.C.	12,2	0,6	6,2	0,3
Maicao	40,6	0,2	27,2	0,1
Ipiales	6,7	0,1	12,7	0,3
Cali	7,4	0,1	13,5	0,1
Pereira	62,7	0,0	146,0	0,0
Manizales	7,3	0,0	0,4	0,0
Leticia	187,3	0,0	**	0,0
Armenia	135	0,0	0,0	0,0
Puerto Asís	-43,1	0,0	-100,0	0,0
San Andrés	-16,1	0,0	0,0	0,0
Bucaramanga	-2,2	0,0	-47,6	0,0
Urabá	-5,3	-0,1	-35,9	-0,4
Santa Marta	-2,9	-0,2	-18,0	-1,7
Tumaco	-16,3	-0,3	68,4	1,1
Buenaventura	-7,3	-0,5	-6,6	-0,4
Riohacha	-15,2	-1,0	-77,0	-6,4

Fuente: DANE, DIAN. Cálculos: DANE – COMEX

** No se puede calcular la variación por no registrarse información en el período base.

^P Cifra preliminar

5. EXPORTACIONES SIN PETRÓLEO Y SUS DERIVADOS¹, SEGÚN DEPARTAMENTOS DE ORIGEN

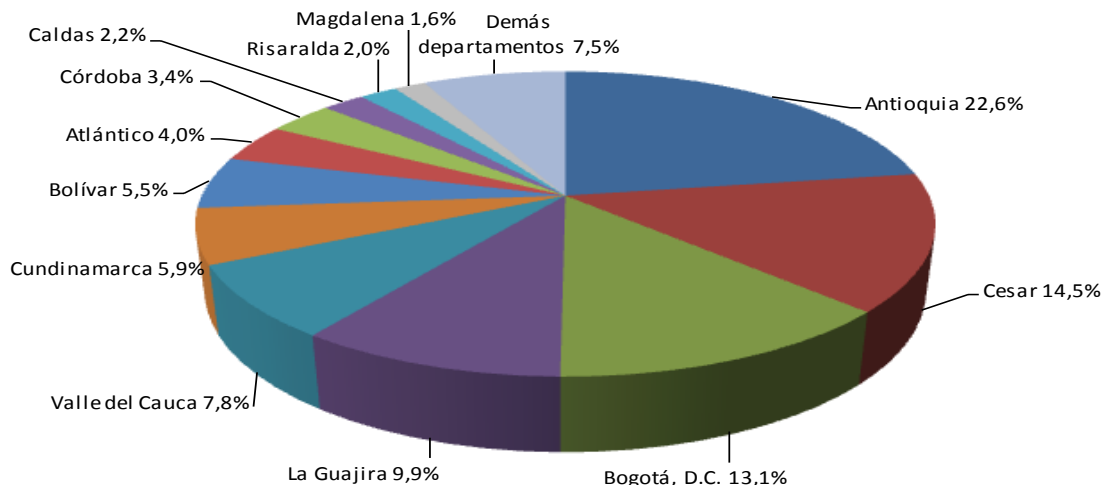
Enero – septiembre 2012

De acuerdo con las declaraciones de exportación presentadas ante la DIAN, durante los nueve primeros meses de 2012 las ventas de productos señalados con origen en el departamento de Antioquia representaron 22,6% de las exportaciones totales sin petróleo y sus derivados, las de Cesar 14,5%, las de Bogotá, D.C. 13,1% y las de La Guajira 9,9%.

¹ La exclusión se refiere a las exportaciones registradas bajo las partidas arancelarias 2709 a la 2715.



**Gráfico 10. Participación porcentual del valor FOB de las exportaciones excluyendo petróleo y sus derivados, según departamento
Enero – septiembre 2012^P**



Fuente: DANE, DIAN. Cálculos: DANE – COMEX
^P Cifra preliminar

Las exportaciones de los nueve primeros meses del año, sin incluir petróleo y sus derivados, crecieron 0,9%. Por departamentos de origen, los mayores aportes a esta variación los registraron Antioquia, Bogotá, D.C., Córdoba, Cesar y Tolima, con 5,1 puntos porcentuales en conjunto. Este efecto fue contrarrestado en parte por la reducción en La Guajira, Huila, Valle del Cauca y Cundinamarca con -3,6 puntos porcentuales.

El incremento presentado en el período de análisis en las ventas externas de Antioquia (12,1%) se explica fundamentalmente por el crecimiento en las exportaciones de perlas finas, piedras y metales preciosos (12,3 puntos porcentuales) y vehículos, partes y accesorios (2,5 puntos porcentuales).

Por su parte, Bogotá, D.C. registró aumento en las exportaciones de navegación aérea o espacial de 125,6%, lo que contribuyó con 8,2 puntos porcentuales a la variación (8,7%)*.

El incremento presentado en las exportaciones de Córdoba en los nueve primeros meses de 2012 (32,1%), se explica principalmente por el aumento en las ventas externas de ferróniquel y animales vivos de la especie bovina, que conjuntamente contribuyeron con 30,9 puntos porcentuales a la variación del departamento.

**Cuadro 13. Variación porcentual del valor FOB de las exportaciones excluyendo petróleo y sus derivados según departamento de origen
Enero - septiembre 2012/2011^P**

Departamentos	Variación (%)	Contribución a la variación
Total	0,9	0,9
Antioquia	12,1	2,5
Bogotá, D.C.*	8,7	1,1
Córdoba	32,1	0,8
Cesar	3,3	0,5
Tolima	59,3	0,3
Boyacá	18,5	0,2
Norte de Santander	15,7	0,2
Atlántico	3,3	0,1
Demás departamentos	-10,8	-4,7

Fuente: DANE, DIAN. Cálculos: DANE – COMEX
^P Cifra preliminar

* Corresponde fundamentalmente a reexportaciones definitivas de aviones que estuvieron sometidos a una modalidad de importación temporal, o de transformación, o de ensamble, o de reparación. Excluyendo las reexportaciones de aeronaves las ventas de Bogotá presentan un aumento de 0,4%, y el total por departamentos sin petróleo y derivados decrecen 0,1%.



6. EXPORTACIONES SEGÚN FECHAS DE EMBARQUE

Resultados generales

En Septiembre de 2012 se declararon ventas al exterior por US\$4.823,2 millones FOB, de los cuales US\$4.017,1 millones se embarcaron durante este mes, US\$608,7 millones en agosto, US\$150,9 millones en julio, US\$23,1 millones en junio y US\$23,4 millones en meses anteriores.

Cuadro 14. Exportaciones totales declaradas según fecha de embarque Septiembre 2012^p

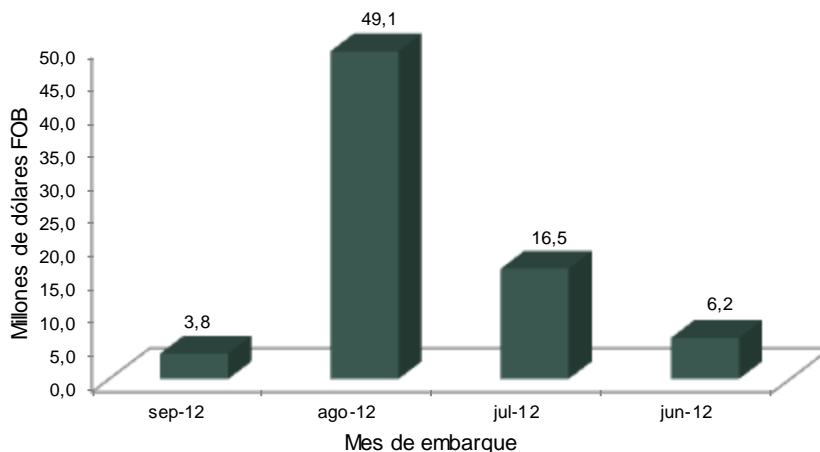
Fechas de embarque	Millones de dólares FOB	Participación (%)
Total	4.823,2	100,0
sep-12	4.017,1	83,3
ago-12	608,7	12,6
jul-12	150,9	3,1
jun-12	23,1	0,5
Meses anteriores	23,4	0,5

Fuente: DANE, DIAN. Cálculos: DANE - COMEX
^p Cifra preliminar

Exportaciones de flores (0603) según fechas de embarque

De los US\$81,7 millones declarados en septiembre de 2012 por exportaciones de flores, 60,1% se había embarcado en agosto de 2012, 20,2% en julio, 7,5% en junio y solamente 4,7% en septiembre de 2012.

Gráfico 11. Distribución del valor declarado de exportación de flores (0603), según mes de embarque Septiembre 2012^p

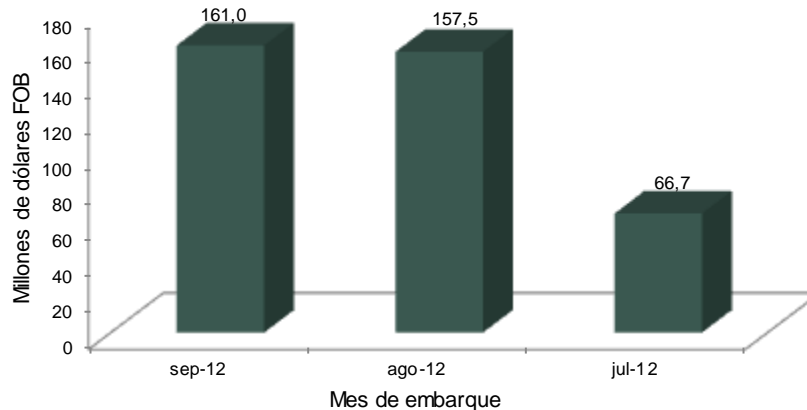


Fuente: DANE, DIAN. Cálculos: DANE - COMEX
^p Cifra preliminar

Exportaciones de carbón (2701 - 2704) según fechas de embarque

De los US\$386,6 millones de exportaciones de carbón declarados en septiembre de 2012, 17,3% se embarcó en julio del mismo año, 40,7% se embarcó en agosto y 41,7% en el mismo mes de su declaración.

Gráfico 12. Distribución del valor declarado de exportación de carbón (2701 - 2704), según mes de embarque Septiembre 2012^P

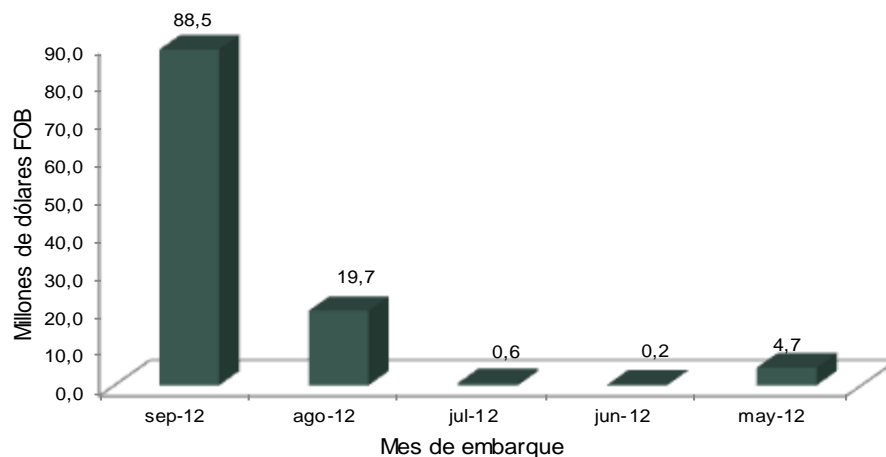


Fuente: DANE – DIAN Cálculos: DANE - COMEX
^P Cifra preliminar

Exportaciones de café (0901119000) según fechas de embarque

De los US\$118,7 millones de exportaciones de café declarados en septiembre de 2012, 3,9% se embarcó en mayo del mismo año, 0,2% en junio, 0,5% en julio, 16,6% en agosto y 74,5% en el mismo mes de su declaración.

Gráfico 13. Distribución del valor declarado de exportación de café (0901119000), según mes de embarque Septiembre 2012^P



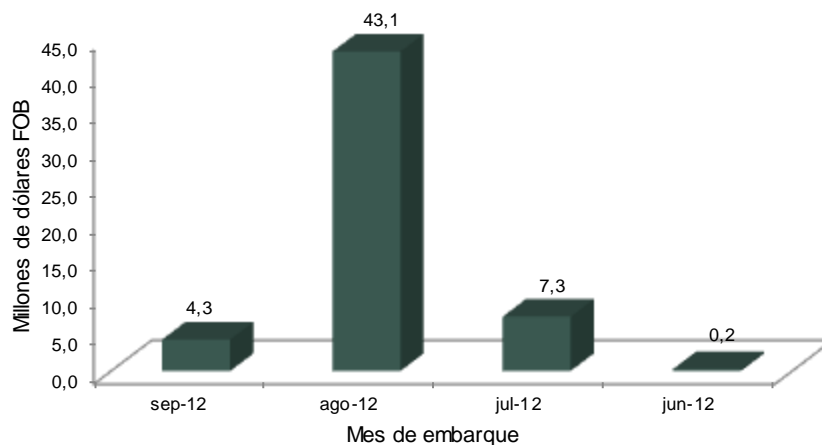
Fuente: DANE – DIAN Cálculos: DANE - COMEX
^P Cifra preliminar



Exportaciones de banano (0803) según fechas de embarque

De los US\$54,9 millones de exportaciones de banano declarados en septiembre de 2012, 0,4% se embarcó en junio del mismo año, 13,3% en julio, 78,5% en agosto y 7,7% en el mismo mes de su declaración.

Gráfico 14. Distribución del valor declarado de exportación de banano (0803), según mes de embarque Septiembre 2012^P



Fuente: DANE – DIAN Cálculos: DANE - COMEX
^P Cifra preliminar

ANEXO METODOLÓGICO

A continuación se presentan los resultados según la metodología de agregación anterior basada en el concepto de tradicional y no tradicional, para luego describir la nueva agregación de las exportaciones colombianas, su estructura, análisis y correspondencia con los productos catalogados como tradicionales.

I. Tradicional y no tradicional

Estructura de la Agregación

Las exportaciones tradicionales se dividen de la siguiente manera:

Café: Subpartidas:

- 0901110000
- 0901111000
- 0901119000

Carbón: Partidas arancelarias 2701 a 2704.

Petróleo y sus derivados: Partidas arancelarias 2709 a 2715.

Ferroníquel: Subpartida 7202600000

Las exportaciones no tradicionales corresponden al resto de posiciones arancelarias agregadas a nivel de capítulos y partidas del arancel de aduanas según corresponda; el resto se agregaba en un ítem denominado “los demás capítulos”, tal como se presenta a continuación:

- Alimentos, bebidas y tabaco
- Animales vivos y sus productos
- Bananas o plátanos
- Confecciones
- Cuero y manufacturas
- Maquinaria eléctrica
- Materias plásticas
- Metales y manufacturas
- Navegación aérea o espacial
- Oro
- Papel y sus productos
- Plantas y productos de la floricultura
- Productos químicos
- Textiles
- Vehículos y sus partes
- Demás capítulos



Exportaciones tradicionales y no tradicionales

Estructura anterior

Septiembre 2012

En septiembre de 2012 las ventas externas del país aumentaron 6,1% con relación a igual mes de 2011, al pasar de US\$4.544,2 millones FOB a US\$4.823,2 millones FOB.

Este resultado obedeció al crecimiento de 3,4% en las exportaciones de productos tradicionales, que se debió principalmente al aumento de las exportaciones de petróleo y sus derivados (26,5%). Las exportaciones no tradicionales presentan un aumento de 12,2%.

Excluyendo las exportaciones de oro y esmeraldas de las exportaciones no tradicionales, se presenta un aumento de 9,8%.

Cuadro 15. Exportaciones colombianas
Enero - septiembre 2012/2011^P

Descripción	Septiembre						Enero - septiembre					
	Valor FOB (miles de dólares)			Toneladas métricas netas			Valor FOB (miles de dólares)			Toneladas métricas netas		
	2012 ^P	2011 ^P	Variación %	2012 ^P	2011 ^P	Variación %	2012 ^P	2011 ^P	Variación %	2012 ^P	2011 ^P	Variación %
Exportaciones totales ^a	4.823.183	4.544.205	6,1	8.261.707	10.974.443	-24,7	44.696.829	41.583.871	7,5	94.498.209	97.512.118	-3,1
Exportaciones tradicionales	3.245.683	3.137.848	3,4	7.636.043	10.344.743	-26,2	31.014.094	29.055.789	6,7	89.087.748	91.869.722	-3,0
Café	118.699	129.705	-8,5	26.859 ^e	20.061 ^f	33,9	1.456.274	1.941.178	-25,0	287.515	320.429 ^d	-10,3
Petróleo y sus derivados ^b	2.673.925	2.113.017	26,5	3.681.951	3.066.490	20,1	23.046.961	20.130.531	14,5	31.587.427	29.492.906	7,1
Carbón	386.565	804.024	-51,9	3.915.094	7.245.766	-46,0	5.837.711	6.387.436	-8,6	57.102.968	61.979.277	-7,9
Ferróniquel	66.494	91.102	-27,0	12.139	12.425	-2,3	673.149	596.645	12,8	109.838	77.109	42,4
Exportaciones no tradicionales	1.577.499	1.406.357	12,2	625.664	629.700	-0,6	13.682.735	12.528.082	9,2	5.410.461	5.642.396	-4,1
Sin oro ni esmeraldas ^g	1.249.683	1.137.746	9,8	625.657	629.695	-0,6	11.090.410	10.495.552	5,7	5.410.403	5.642.348	-4,1

Fuente: DANE - DIAN Cálculos: DANE

Nota: Por metodología internacional se incluyen las exportaciones de mercancías que resultaron averiadas, defectuosas o impropias para el fin que se importaron.

^a No incluyen exportaciones con tratamiento especial (exportaciones temporales, reexportaciones sin reintegro, etc).

^e Equivalen a 634,0 miles de sacos de 60 kg netos.

^b Información suministrada por ECOPETROL y las empresas privadas exportadores de petróleo. No incluye exportaciones de bunkers aéreos y marinos a naves en viajes internacionales.

^f Equivalen a 398,2 miles de sacos de 60 kg netos.

^c Equivalen a 4.344,3 miles de sacos de 60 kg netos.

^g Exportaciones no tradicionales sin oro (incluye desperdicios y desechos de oro) ni esmeraldas.

^d Equivalen a 5.066,1 miles de sacos de 60 kg netos.

^P Cifra preliminar

II. Estructura de la Agregación CUCI Rev.3 – OMC

La Organización Mundial de Comercio (OMC), agrega las exportaciones en cuatro (4) grandes grupos, a partir de la estructura de la CUCI Rev. 3, agropecuarios alimentos y bebidas; manufacturas; combustibles y productos de las industrias extractivas; y otros. Para las exportaciones colombianas se presentaran estos grupos con desagregación a nivel de subgrupo de la CUCI (4 dígitos) para productos agropecuarios y otros y a nivel de capítulos (2 dígitos) para los grupos de combustibles y manufacturas.

Sección	Capítulo / Subgrupo	Descripción del capítulo / Subgrupo
AGROPECUARIOS (CUCI Sección 0,1,2 y 4 excluidos los capítulos 27 y 28)		
0		Productos alimenticios y animales vivos
1		Bebidas y tabacos
2		Materiales crudos no comestibles, excepto los combustibles
	21	Cueros, pieles y pieles finas, sin curtir
	22	Semillas y frutos oleaginosos
	23	Caucho en bruto (incluso el caucho sintético y regenerado)
	24	Corcho y madera
	25	Pasta y desperdicios de papel
	26	Fibras textiles (excepto las mechas (tops) y otras formas de lana peinada) y sus desperdicios (no manufacturadas en hilados, hilos o tejidos)
	29	Productos animales y vegetales en bruto, n.e.p.
4		Aceites, grasas y ceras de origen animal y vegetal
COMBUSTIBLES		
2		Materiales crudos no comestibles, excepto los combustibles
	28	Menas y desechos de metales
	27	Abonos en bruto, excepto los del capítulo 56, y minerales en bruto (excepto carbón, petróleo y piedras preciosas)
3		Combustibles y lubricantes minerales y productos conexos
	32	Hulla, coque y briquetas
	33	Petróleo, productos derivados del petróleo y productos conexos
	34	Gas natural y manufacturado
	35	Corriente eléctrica
6		Artículos manufacturados, clasificados principalmente según el material
	68	Metales no ferrosos
MANUFACTURAS		
	67	Hierro y acero
6	67155	Ferróniquel Demás de hierro y acero
5		Productos químicos
	54	Productos farmacéuticos
		Otros productos químicos (CUCI sección 5 menos capítulo 54)
	51	Productos químicos orgánicos
	52	Productos químicos inorgánicos
	53	Materias tintóreas, curtientes y colorantes
	55	Aceites esenciales y resinoides y productos de perfumería; preparados de tocador y para pulir y limpiar
	56	Abonos (excepto los del grupo 272)
	57	Plásticos en formas primarias
	58	Plásticos en formas no primarias
	59	Materias y productos químicos, n.e.p
6		Otros semifabricados (excluyendo el capítulo 65)
	61	Cuero y manufacturas de cuero, n.e.p., y pieles finas curtidas
	62	Manufacturas de caucho, n.e.p.
	63	Manufacturas de corcho y de madera (excepto muebles)
	64	Papel, cartón y artículos de pasta de papel, de papel o de cartón
	66	Manufacturas de minerales no metálicos, n.e.p
	69	Manufacturas de metales, n.e.p.
7		Maquinaria y equipo de transporte (CUCI sección 7)
	71	Maquinaria y equipo generadores de fuerza
	72	Maquinarias especiales para determinadas industrias
	73	Máquinas para trabajar metales
	74	Maquinaria y equipo industrial en general, n.e.p., y partes y piezas de máquinas, n.e.p.
	75	Máquinas de oficina y máquinas de procesamiento automático de datos
	76	Aparatos y equipo para telecomunicaciones y para grabación y reproducción de sonido
	77	Maquinaria, aparatos y artefactos eléctricos, n.e.p., y sus partes y piezas eléctricas (incluso las contrapartes no eléctricas, n.e.p., del equipo eléctrico de uso doméstico)
	78	Vehículos de carretera (incluso aerodeslizadores)
	79	Otro equipo de transporte
6		65 Textiles (capítulo 65)
8		84 Prendas y accesorios de vestir
		Otras manufacturas (CUCI capítulos 81 82 83 85 87 88 y 89 excluidos el grupo 891)
	81	Edificios prefabricados; artefactos y accesorios sanitarios y para sistemas de conducción de aguas, calefacción y alumbrado, n.e.p.
	82	Muebles y sus partes; camas, colchones, somieres, cojines y artículos rellenos similares
	83	Artículos de viajes, bolsos de mano y otros artículos análogos para contener objetos
	85	Calzado
	87	Instrumentos y aparatos profesionales, científicos y de control, n.e.p.
	88	Aparatos, equipos y materiales fotográficos y artículos de óptica, n.e.p., relojes
	89	Artículos manufacturados diversos, n.e.p.
OTROS		
891		Armas y municiones
9		Mercancías no clasificadas en otro rubro de la CUCI

Fuente: OMC



Exportaciones totales según grupos de productos a partir de la CUCI Rev. 3.

Estructura Actual

Septiembre 2012

En septiembre de 2012, las exportaciones colombianas registraron un aumento de 6,1%, resultado de las mayores ventas externas del grupo de combustibles y productos de las industrias extractivas que pasaron de US\$2.965,1 millones en el noveno mes de 2011, a US\$3.110,1 millones en el mismo mes de 2012. El producto que más contribuyó a este aumento fue aceites de petróleo y aceites obtenidos de minerales bituminosos crudos, que aportó 18,8 puntos porcentuales a la variación.

Seguido por las ventas externas de manufacturas al pasar de US\$847,7 millones en septiembre de 2011 a US\$889,3 millones en septiembre de 2012 y productos agropecuarios, alimentos y bebidas al pasar de US\$486,3 millones a US\$506,4 millones.

Cuadro 16. Variación de las exportaciones
Enero – septiembre 2012/2011^P

Principales grupos de productos (OMC)	Septiembre		Enero - septiembre		Doce meses a septiembre	
	Variación (%)	Contribución a la variación	Variación (%)	Contribución a la variación	Variación (%)	Contribución a la variación
Total	6,1	6,1	7,5	7,5	14,6	14,6
Agropecuarios, alimentos y bebidas ¹	4,1	0,4	-5,5	-0,7	-2,9	-0,4
Combustibles y prod. de industrias extractivas ²	4,9	3,2	8,4	5,5	18,2	11,6
Manufacturas ³	4,9	0,9	7,7	1,3	10,9	2,0
Otros sectores ⁴	29,4	1,6	29,3	1,4	28,5	1,4

Fuente: DANE, DIAN. Cálculos: DANE - COMEX

^P Cifra preliminar

¹ Incluye las secciones de la CUCI 0, 1, 2 y 4, excluidos los capítulos 27 y 28

² Incluye la sección 3 de la CUCI y los capítulos 27,28 y 68

³ Incluye las secciones de la CUCI 5, 6, 7 y 8, excluidos el capítulo 68 y el grupo 891

⁴ Incluye la sección 9 de la CUCI y el grupo 891

III. Comparación entre las agregaciones

Café

Dentro de las denominadas exportaciones tradicionales el café comprendía 3 subpartidas arancelarias, a saber 901110000, 901111000 y 901119000, en la clasificación actual con base en la CUCI rev. 3 estas subpartidas se ubican en el subgrupo 0711 correspondiente a productos agropecuarios.

Carbón

Corresponde a las partidas arancelarias 2701 a 2704. Las subpartidas 2701120010, 2701120090 y 2701190000 conforman el subgrupo 3212, mientras que las 8 subpartidas arancelarias restantes, que conformaban el rubro carbón, se ubican en los demás combustibles y extractivos.

Petróleo y sus derivados

Agrupa las partidas arancelarias 2709 a 2715. La subpartida 2709000000 conforma el subgrupo 3330, las subpartidas 2710111100 a 2710191100 y 2710191500 comprenden el subgrupo 3341, la subpartida 2710192100 se ubica dentro del subgrupo 3343, la subpartida 2710192200 pertenece al subgrupo 3344. Las restantes 86 subpartidas que conformaban el rubro de petróleo y sus derivados se agrupan en demás combustibles y extractivos.



Ferroníquel

La subpartida arancelaria 7202600000 (ferroníquel), en la clasificación actual con base en la CUCI Rev. 3, forma parte del capítulo 67 hierro y acero, correspondiente a manufactura.

**Cuadro 17. Correspondencia entre las exportaciones tradicionales y la agregación OMC – CUCI Rev.3.0
Septiembre 2012/2011^P**

Partidas/Subpartidas	Descripción	TRADICIONALES		Capítulos	Descripción	AGREGACIÓN OMC - CUCI Rev. 3		Diferencias		OBSERVACIONES
		Millones de dólares FOB				Millones de dólares FOB		Millones de dólares FOB		
		2012	2011			2012	2011	2012	2011	
09.01.11.90.00	Café	119	130	07	Café, té, cacao, especias y sus preparados	148	167	-30		La diferencia corresponde a que la agregación OMC-38 CUCI incluye la subpartida 09.01.12.00.00 Café sin tostar, descafeinado.
2701 - 2704	Carbón	387	804	32	Hulla, coque y briquetas	387	804	0	0	
2709 - 2715	Petróleo y sus derivados	2.674	2.113	33	Petróleo, productos derivados del petróleo y productos conexos	2.636	2.080	38		La diferencia corresponde a que la agregación OMC-33 CUCI no incluye el capítulo 34 - Gas natural y manufacturado, partidas no correlacionadas, minerales en bruto, e incluye las naftas y breas.
72.02.60.00.00	Ferroníquel	66	91	67	Hierro y acero	92	119	-25	-28	Adicionalmente la agregación OMC-CUCI incluye todas las partidas del capítulo del arancel 72 - Fundición, hierro y acero y 73 - Manufactura de fundición, de hierro o acero

Fuente: DANE, DIAN. Cálculos: DANE - COMEX

^P Cifra preliminar



FICHA METODOLÓGICA

Objetivo: presentar la información estadística sobre las exportaciones realizadas por Colombia durante septiembre de 2012, comparando las cifras con las del mismo período de 2011.

Tipo de investigación: documentos administrativos

Fuentes de información: documentos de exportación, excepto para petróleo; la fuente de información sobre exportaciones de petróleo y sus derivados es la Empresa Colombiana de Petróleos –ECOPETROL– y las compañías privadas exportadoras de esos combustibles.

Periodicidad: mensual.

Cobertura: nacional.

Principales términos utilizados

- *Exportación:* es la salida, con destino a otro país o zona franca industrial colombiana, de mercancías que hayan tenido circulación libre o restringida en el territorio aduanero colombiano. La exportación se registra estadísticamente cuando la Aduana ha realizado el cierre del documento de exportación.
- *CUCI Rev.3: Clasificación Uniforme de Comercio Internacional Revisión 3.*
- *Aduana:* administración por donde se declara la exportación.
- *Valor FOB (Free on board):* corresponde al precio de venta de los bienes embarcados a otros países, puestos en el medio de transporte, sin incluir valor de seguro y fletes.
- *País de destino:* es aquel conocido, en el momento del despacho, como el último país en donde los bienes serán entregados.
- *CIIU Rev. 2: Clasificación Industrial Internacional Uniforme de todas las Actividades Económicas Revisión 2.*
- *CIIU Rev. 3: Clasificación Industrial Internacional Uniforme de todas las Actividades Económicas Revisión 3.*
- *Importaciones:* es la introducción legal de mercancías procedentes de otros países o de una zona franca industrial colombiana, al resto del territorio aduanero nacional. Estas cifras se producen según la fecha de presentación de las declaraciones de importación ante las entidades financieras autorizadas para recaudar los tributos aduaneros.
- *Balanza comercial:* parte de la balanza de pagos que registra sólo las transacciones de bienes de un país con el resto del mundo, durante un mes determinado. Cuando el valor de las importaciones excede el valor de las exportaciones se dice que la balanza comercial está en déficit; cuando ocurre lo contrario, se dice que la balanza comercial tiene superávit.

Variaciones analizadas

- *Variación acumulada en lo corrido del año:* variación porcentual calculada entre lo transcurrido desde enero hasta el mes de referencia del año (enero hasta i,t), y lo transcurrido en igual mes del año inmediatamente anterior (enero hasta $i,t-1$).
- *Variación anual:* variación porcentual calculada entre el mes del año en referencia (i,t) y el mismo mes del año inmediatamente anterior ($i,t-1$).
- *Variación acumulada anual:* variación porcentual calculada entre el acumulado de los últimos doce meses, con relación al mes de año en referencia (i,t) y el acumulado de igual mes del año inmediatamente anterior ($i,t-1$).

Convenciones

^p Cifra preliminar de avance, por falta de cobertura total y/o revisión completa de la información.

N/A: No es aplicable.

Impreso en la Dirección de Difusión, Mercadeo y Cultura Estadística
Departamento Administrativo Nacional de Estadística - DANE -
Bogotá, D.C. - Colombia – Noviembre de 2012