

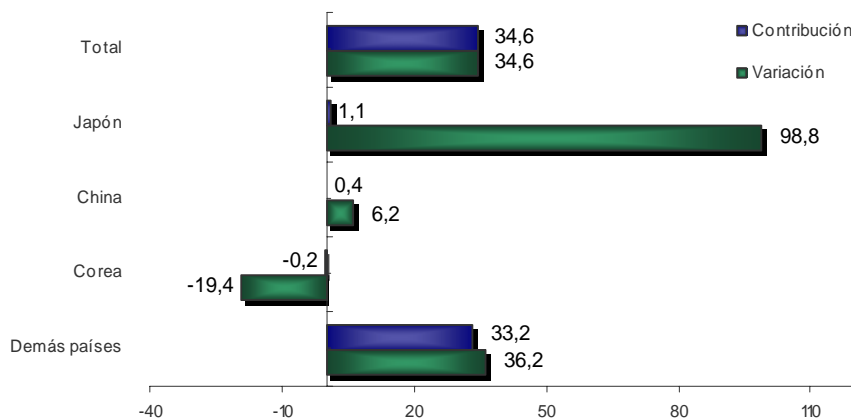
EXPORTACIONES A CHINA – JAPON – COREA
Enero - abril 2008 - 2011

Resultados generales

Abril 2011

En abril de 2011, las exportaciones totales de Colombia presentaron un crecimiento de 34,6%, con relación al mismo mes de 2010. De los países asiáticos, el incremento más alto se registró en las ventas hacia Japón (98,8%), lo que significó un aporte de 1,1 puntos porcentuales a la variación total

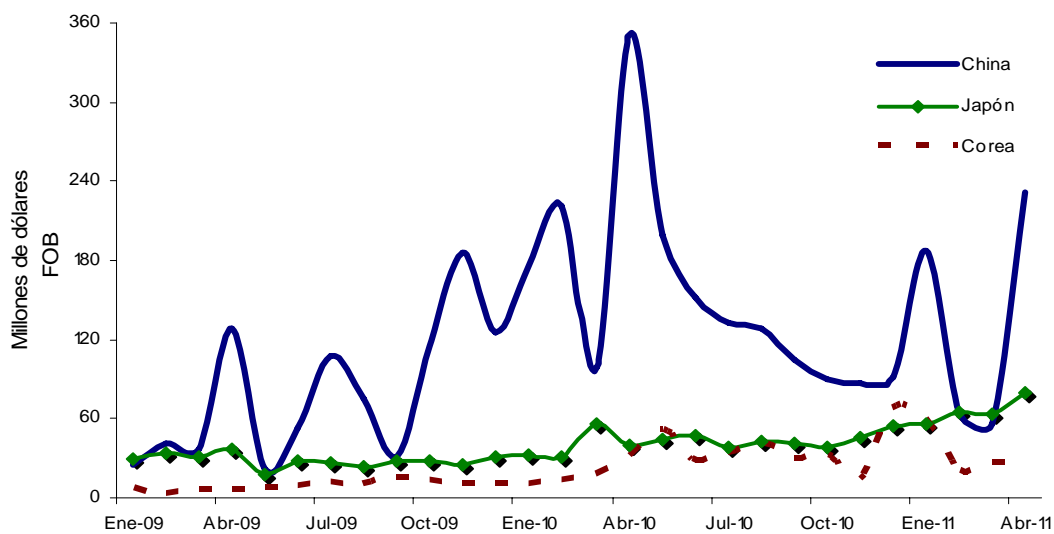
Comportamiento del valor FOB de las exportaciones totales
Abril 2011/2010



Fuente: DANE - DIAN Cálculos: DANE - COMEX

En el mes de referencia, las ventas externas destinadas a China alcanzaron un monto de US\$231,7 millones FOB, las de Japón US\$79,3 millones FOB y las de República de Corea US\$26,5 millones.

Valor FOB de las exportaciones totales
Enero 2009 - Abril 2011



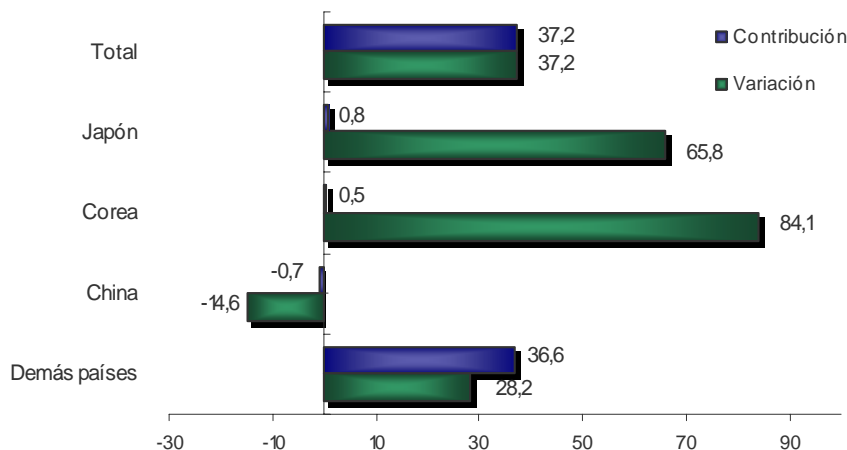
Fuente: DANE - DIAN Cálculos: DANE - COMEX



Enero - abril 2011

Durante los cuatro primeros meses de 2011, las exportaciones destinadas a Japón acumularon un crecimiento de 65,8%, así mismo las de República de Corea crecieron 84,1%, mientras que las destinadas a China registraron disminución de 14,6%.

**Comportamiento del valor FOB de las exportaciones totales
Enero - abril 2011/2010**



Fuente: DANE - DIAN Cálculos: DANE - COMEX

Un año atrás, las ventas externas a Japón, China y República de Corea habían crecido 22,8%, 172,0% y 244,2%, respectivamente.

**Variación porcentual del valor FOB de las exportaciones destinadas de Japón, China y República de Corea
Total nacional
Enero - abril 2008 - 2011**

Miles de dólares FOB

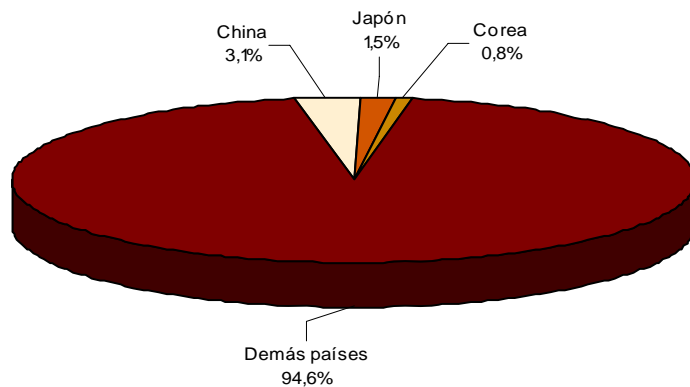
Años	Japón	Var %	China	Var %	Corea	Var %
2008	137.859	6,4	164.677	-30,8	51.798	105,2
2009	129.528	-6,0	232.995	41,5	21.304	-58,9
2010	159.003	22,8	633.724	172,0	73.319	244,2
2011	263.630	65,8	540.959	-14,6	134.982	84,1

Fuente: DANE - DIAN Cálculos: DANE - COMEX



En los primeros cuatro meses de 2011, 3,1% del total de las ventas externas realizadas por Colombia fueron destinadas a China, 1,5% a Japón y 0,8% a República de Corea, para un acumulado de 5,4% de las exportaciones colombianas.

**Distribución porcentual del valor FOB de las exportaciones, según país de origen
Enero – abril 2011**



Fuente: DANE - DIAN Cálculos: DANE - COMEX



Exportaciones según capítulos del arancel

China

Abril 2011

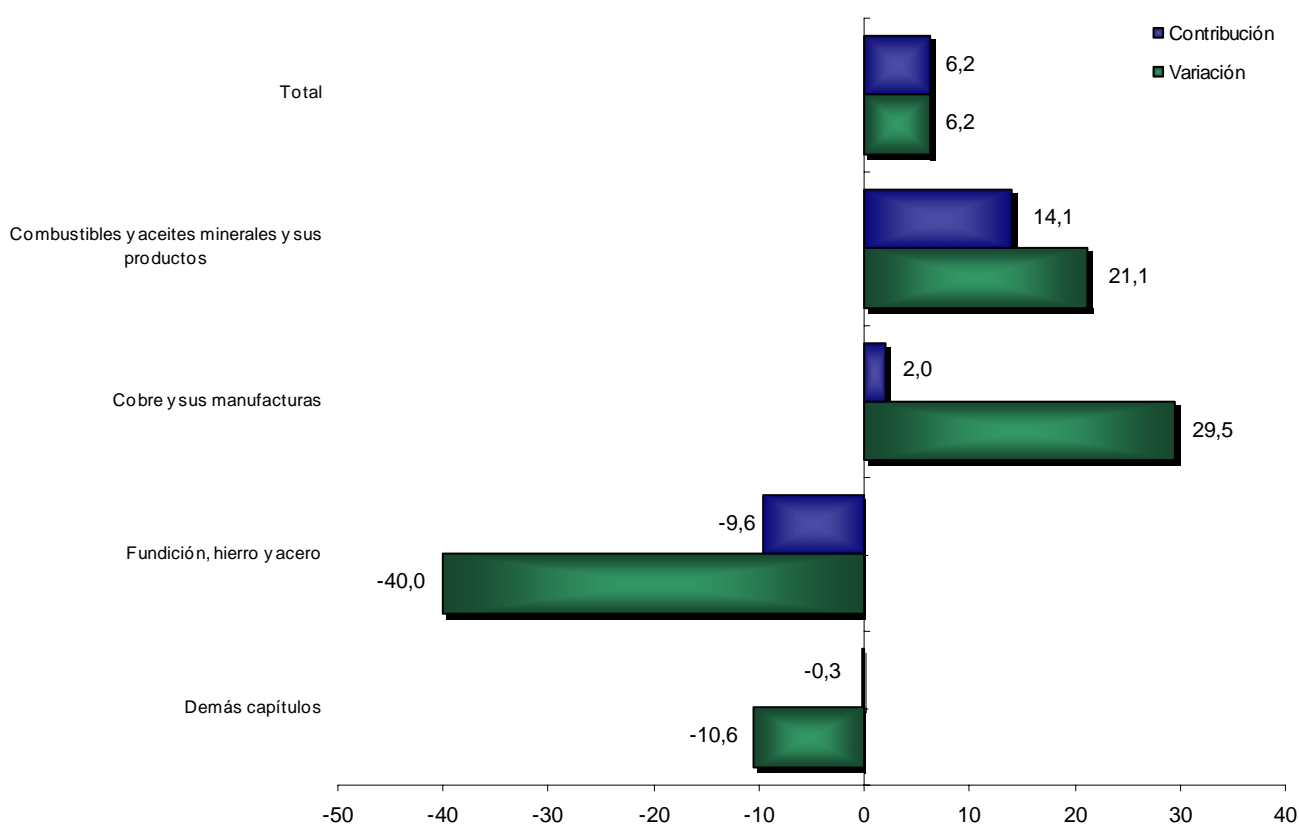
El aumento de 6,2% registrado por las ventas externas destinadas a China en el mes de abril de 2011, se explica principalmente por el comportamiento de:

- Combustibles y aceites minerales y sus productos, con un aumento de 21,1%, aportaron 14,1 puntos porcentuales a la variación total de las exportaciones a China (6,2%). Este resultado fue ocasionado principalmente por las ventas externas de "aceites crudos de petróleo" (109,3%).

En contraste con este resultado, las exportaciones de:

- Fundición, hierro y acero, registraron disminución de 40,0%, al pasar de US\$52,3 millones a US\$31,4 millones.

Comportamiento del valor FOB de las exportaciones destinadas a China, según capítulos del arancel Abril 2011/2010

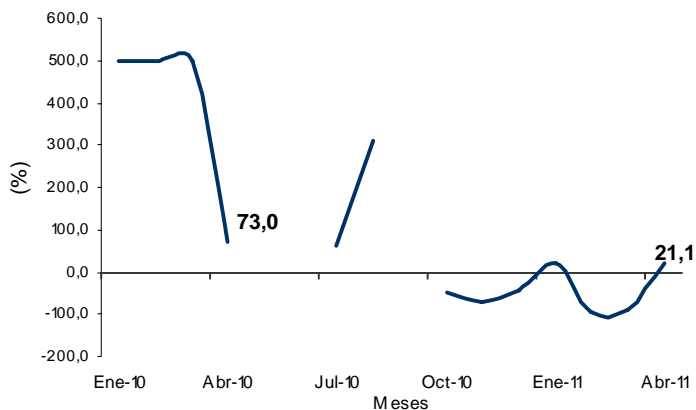


Fuente: DANE -DIAN Cálculos: DANE - COMEX



Variación anual del valor FOB de las exportaciones de combustibles y aceites minerales y sus productos destinadas a China

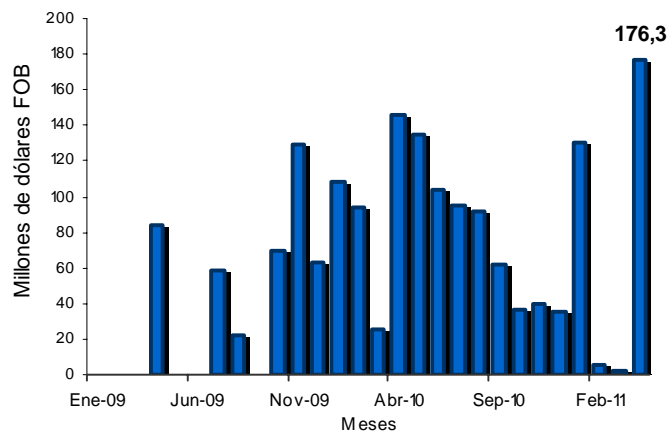
Enero 2010 – abril 2011



Fuente: DANE –DIAN Cálculos: DANE - COMEX
Los espacios en blanco corresponden a periodos en los cuales no es posible calcular la variación por no registrarse movimiento en el período base de la comparación.

Valor FOB de las exportaciones de combustibles y aceites minerales y sus productos destinadas a China

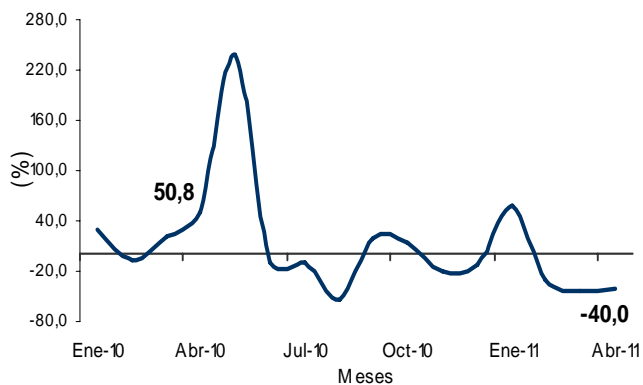
Enero 2009 – abril 2011



Fuente: DANE –DIAN Cálculos: DANE - COMEX

Variación anual del valor FOB de las exportaciones de fundición, hierro y acero destinadas a China

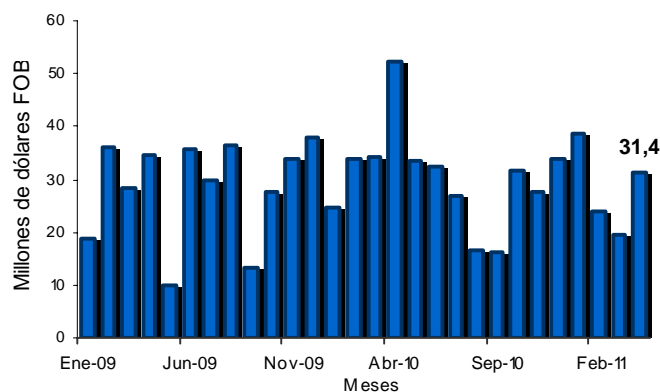
Enero 2010 – abril 2011



Fuente: DANE –DIAN Cálculos: DANE - COMEX

Valor FOB de las exportaciones de fundición, hierro y acero destinadas a China

Enero 2009 – abril 2011



Fuente: DANE –DIAN Cálculos: DANE - COMEX

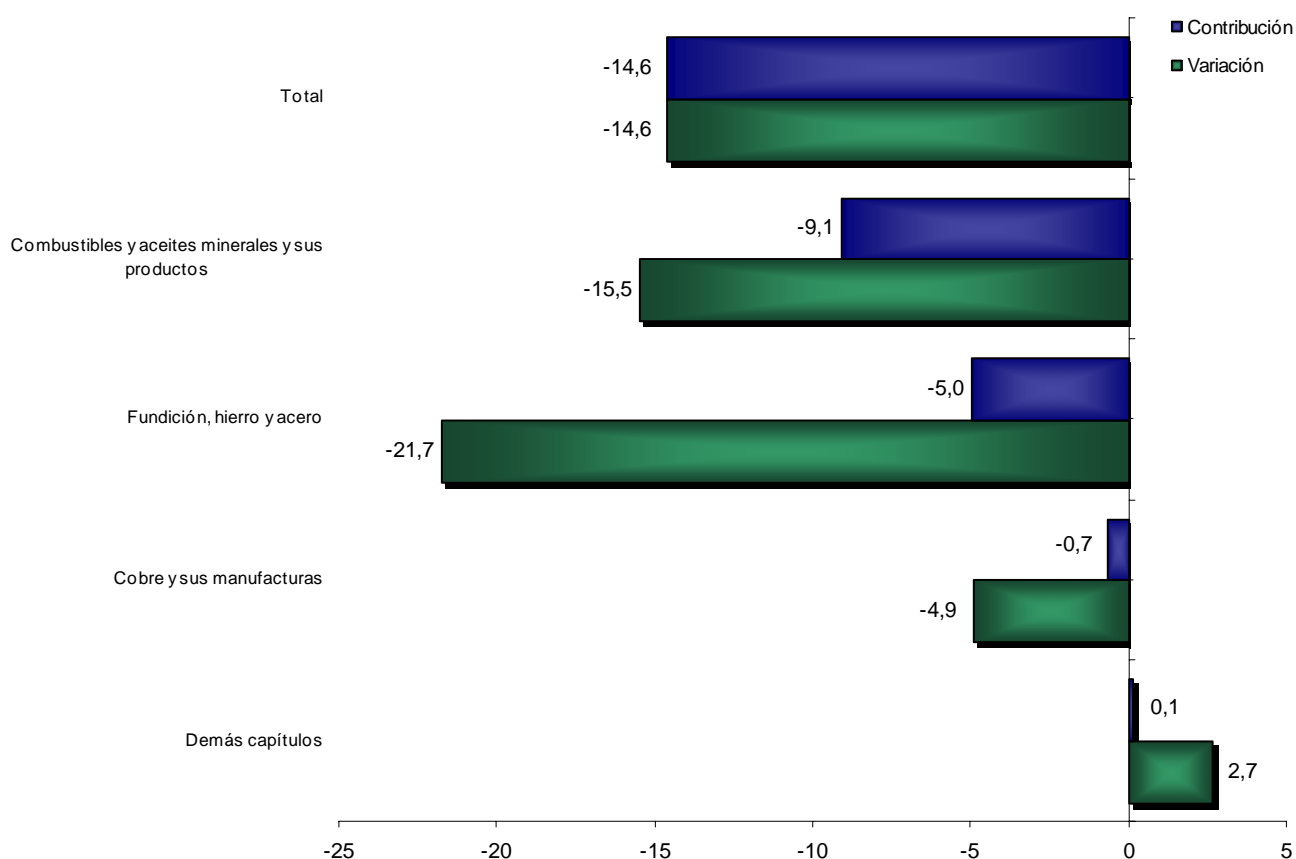


Enero – abril 2011

En los cuatro primeros meses de 2011, las ventas externas destinadas a China disminuyeron 14,6%. Este resultado se explica principalmente por el comportamiento en las exportaciones de:

- Combustibles y aceites minerales y sus productos, que registraron una disminución de 15,5%, al pasar de US\$372,6 millones durante los cuatro primeros meses de 2010 a US\$315,0 millones en el mismo período de 2011. Este resultado fue ocasionado principalmente por las menores ventas de “hullas térmicas” (-80,8%).
- Fundición, hierro y acero, registraron una disminución de 21,7%, fundamentalmente por la reducción de las ventas de “ferróníquel” (-21,8%).
- Cobre y sus manufacturas, registraron una disminución de 4,9%, al pasar de US\$88,4 millones en el período enero – abril de 2010 a US\$84,1 millones en los primeros cuatro meses de 2011.

**Comportamiento del valor FOB de las exportaciones destinadas a China, según capítulos del arancel
Enero - abril 2011/2010**



Fuente: DANE –DIAN Cálculos: DANE – COMEX



Las ventas externas de combustibles y aceites minerales y sus productos, representaron 58,2% del total de las exportaciones destinadas a China durante los primeros cuatro meses de 2011. Le siguen las ventas de fundición, hierro y acero con 21,0% y cobre y sus manufacturas con 15,5%, para un total de 94,7% entre los tres grupos de productos.

**Principales exportaciones destinadas a China, según capítulos del arancel
Enero – abril 2011 - 2010**

Descripción	Miles de dólares FOB		Descripción	Miles de dólares FOB	
	2011	Part(%)		2010	Part(%)
Total	540.959	100,0	Total	633.724	100,0
Combustibles y aceites minerales y sus productos	314.985	58,2	Combustibles y aceites minerales y sus productos	372.612	58,8
Fundición, hierro y acero	113.465	21,0	Fundición, hierro y acero	144.988	22,9
Cobre y sus manufacturas	84.074	15,5	Cobre y sus manufacturas	88.424	14,0
Pieles y cueros	9.950	1,8	Pieles y cueros	8.263	1,3
Aluminio y sus manufacturas	5.125	0,9	Aluminio y sus manufacturas	7.029	1,1
Productos diversos de las industrias químicas	3.144	0,6	Madera, carbón vegetal y manufacturas de madera	3.262	0,5
Azúcares y artículos confitería	2.031	0,4	Materias plásticas y manufacturas	2.673	0,4
Materias plásticas y manufacturas	1.944	0,4	Productos diversos de las industrias químicas	1.962	0,3
Grasas y aceites animales o vegetales	1.183	0,2	Grasas y aceites animales o vegetales	1.496	0,2
Madera, carbón vegetal y manufacturas de madera	1.145	0,2	Productos farmacéuticos	1.073	0,2
Café, té, yerba mate y especias	780	0,1	Materias trenzables y demás productos vegetales	472	0,1
Demás capítulos	3.132	0,6	Demás capítulos	1.470	0,2

Fuente: DANE -DIAN Cálculos: DANE - COMEX



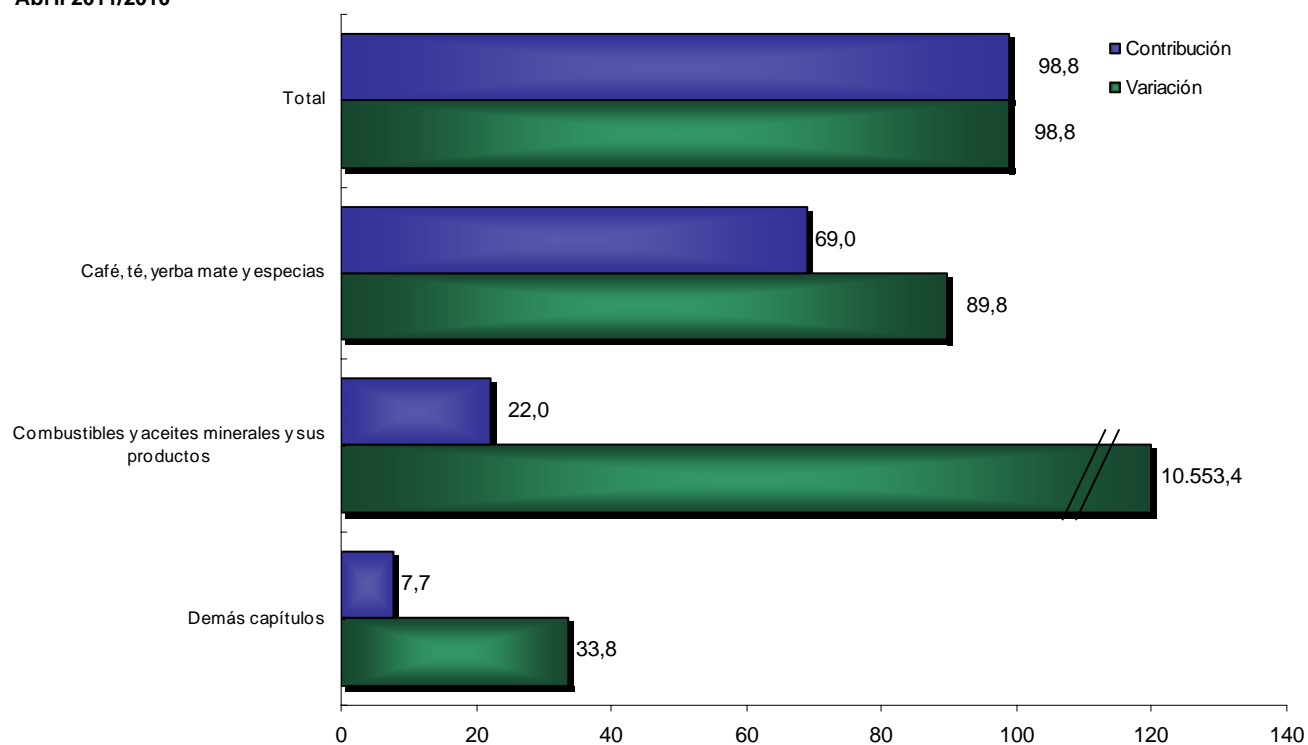
Japón

Abril 2011

El aumento de 98,8% registrado por las ventas externas destinadas a Japón en el mes de abril de 2011, se explica principalmente por el comportamiento de:

- Café, té, yerba mate y especias, registraron un aumento de 89,8% al pasar de US\$30,6 millones en abril de 2010 a US\$58,1 millones en igual mes de 2011, lo que significó un aporte de 69,0 puntos porcentuales a la variación total de las exportaciones hacia este país.
- Combustibles y aceites minerales y sus productos, pasaron de US\$0,1 millones a US\$8,9 millones. Este resultado fue ocasionado por las ventas de “las demás hullas bituminosas” y “hullas térmicas”.

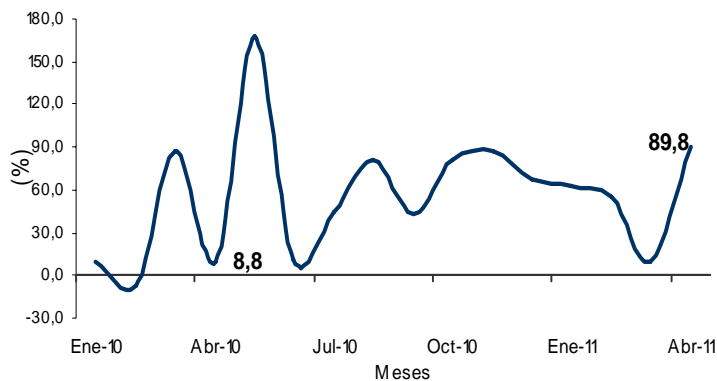
Comportamiento del valor FOB de las exportaciones destinadas a Japón, según capítulos del arancel Abril 2011/2010



Fuente: DANE –DIAN Cálculos: DANE - COMEX

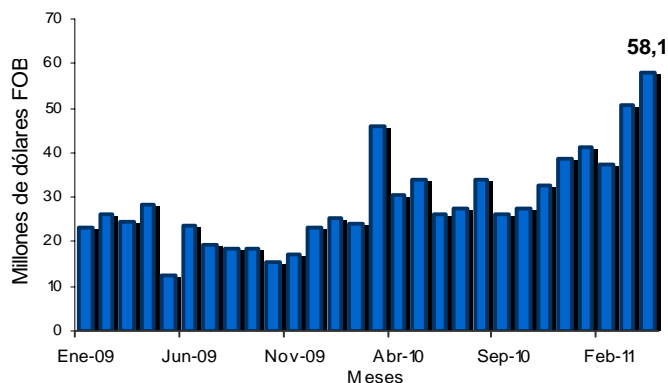


**Variación anual del valor FOB de las exportaciones de café, té, yerba mate y especias destinadas a Japón
Enero 2010 – abril 2011**



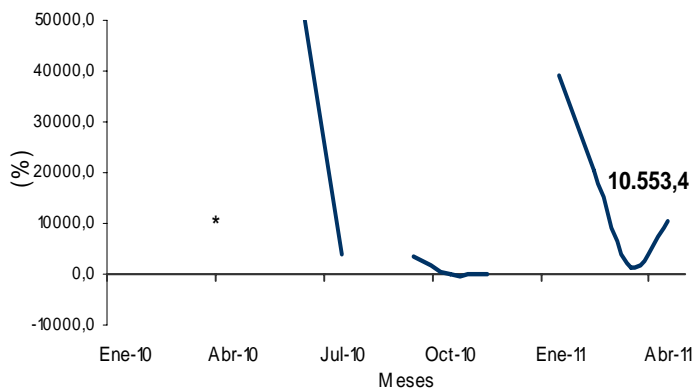
Fuente: DANE –DIAN Cálculos: DANE - COMEX

**Valor FOB de las exportaciones de café, té, yerba mate y especias destinadas a Japón
Enero 2009 – abril 2011**



Fuente: DANE –DIAN Cálculos: DANE - COMEX

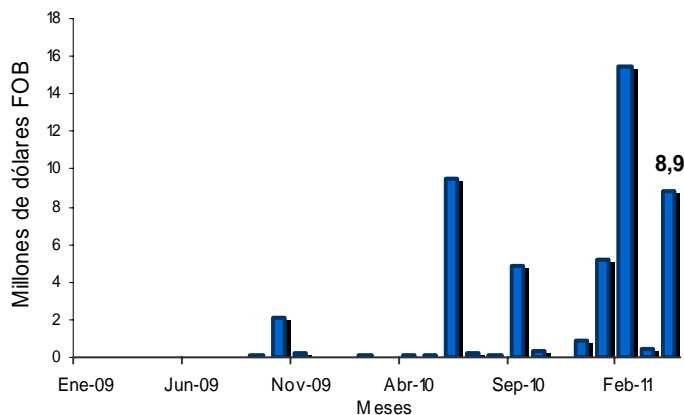
**Variación anual del valor FOB de las exportaciones de combustibles y aceites minerales y sus productos destinadas a Japón
Enero 2010 – abril 2011**



Fuente: DANE –DIAN Cálculos: DANE - COMEX

* Los espacios en blanco corresponden a periodos en los cuales no es posible calcular la variación por no registrarse movimiento en el periodo base de la comparación.

**Valor FOB de las exportaciones de combustibles y aceites minerales y sus productos destinadas a Japón
Enero 2009 – abril 2011**



Fuente: DANE –DIAN Cálculos: DANE - COMEX

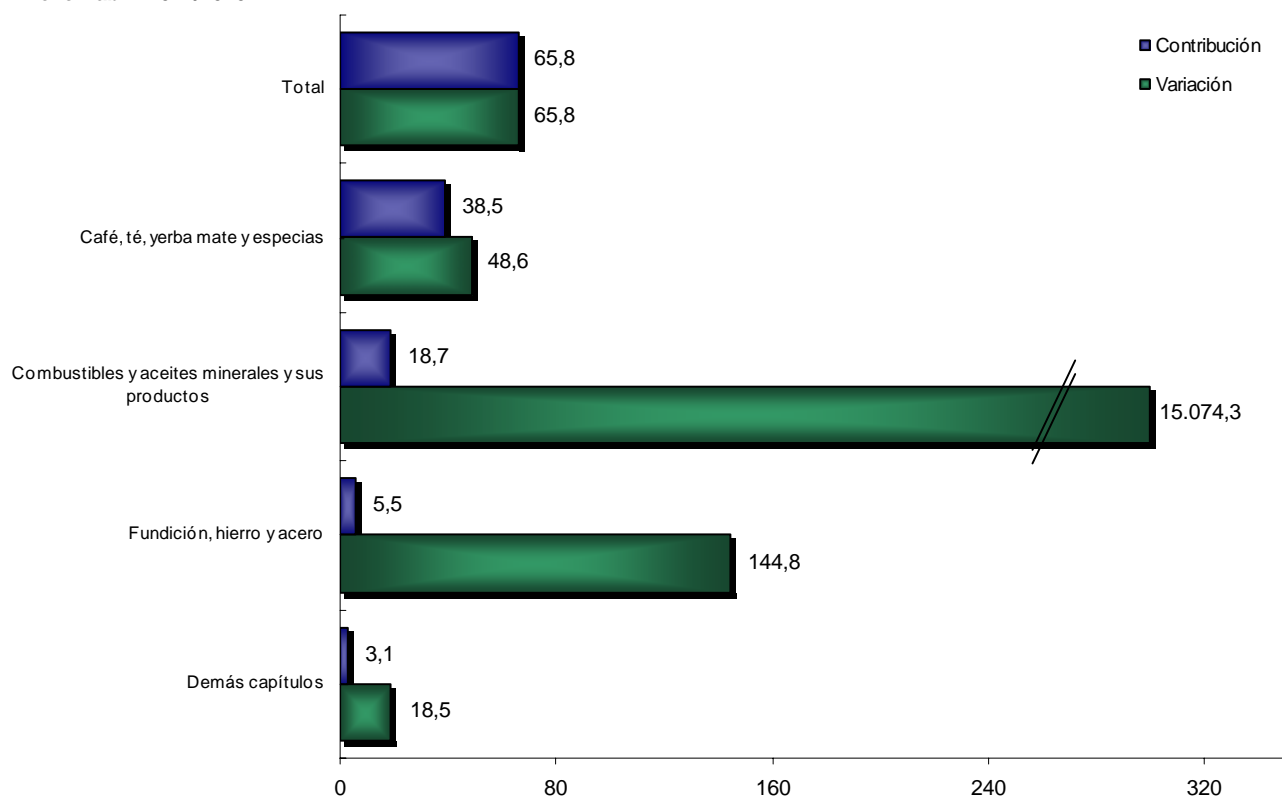


Enero – abril 2011

El aumento de 65,8% registrado por las ventas externas destinadas a Japón en los cuatro primeros meses de 2011, se explica principalmente por el comportamiento de:

- Café, té, yerba mate y especias, creció 48,6% y aportó 38,5 puntos porcentuales a la variación total (65,8%); este resultado fue ocasionado fundamentalmente por las mayores ventas de “los demás cafés sin tostar, sin descafeinar”.
- Combustibles y aceites minerales y sus productos, cuyas ventas pasaron de US\$0,2 millones en los cuatro primeros meses 2010 a US\$29,9 millones en el mismo período de 2011; este resultado fue ocasionado principalmente por las ventas de “hullas térmicas”.
- Fundición, hierro y acero, aumentó 144,8%, al pasar de US\$6,0 millones a US\$14,7 millones.

Comportamiento del valor FOB de las exportaciones destinadas a Japón, según capítulos del arancel Enero - abril 2011/2010



Fuente: DANE –DIAN Cálculos: DANE - COMEX

□□□

Las ventas externas de café, té, yerba mate y especias representaron 71,1% del total de las exportaciones destinadas a Japón durante los cuatro primeros meses de 2011. Le siguen las ventas externas de combustibles y aceites minerales y sus productos con 11,4% y plantas vivas y productos de la floricultura con 6,9%.

**Principales exportaciones destinadas a Japón, según capítulos del arancel
Enero – abril 2011 - 2010**

Descripción	Miles de dólares FOB		Descripción	Miles de dólares FOB	
	2011	Part(%)		2010	Part(%)
Total	263.630	100,0	Total	159.003	100,0
Café, té, yerba mate y especias	187.330	71,1	Café, té, yerba mate y especias	126.079	79,3
Combustibles y aceites minerales y sus productos	29.923	11,4	Plantas vivas y productos de la floricultura	16.632	10,5
Plantas vivas y productos de la floricultura	18.299	6,9	Fundición, hierro y acero	6.011	3,8
Fundición, hierro y acero	14.714	5,6	Preparaciones alimenticias diversas	4.363	2,7
Preparaciones alimenticias diversas	6.250	2,4	Pescados y crustáceos, moluscos e invertebrados	1.145	0,7
Perlas finas, piedras y metales preciosos	1.306	0,5	Perlas finas, piedras y metales preciosos	889	0,6
Pescados y crustáceos, moluscos e invertebrados	1.237	0,5	Frutos comestibles, cortezas de agrios o melones	686	0,4
Cacao y sus preparaciones	618	0,2	Productos diversos de las industrias químicas	630	0,4
Productos químicos orgánicos	590	0,2	Papel, cartón y sus manufacturas	602	0,4
Frutos comestibles, cortezas de agrios o melones	542	0,2	Combustibles y aceites minerales y sus productos	197	0,1
Productos químicos inorgánicos	478	0,2	Grasas y aceites animales o vegetales	191	0,1
Demás capítulos	2.342	0,9	Demás capítulos	1.576	1,0

Fuente: DANE -DIAN Cálculos: DANE - COMEX

República de Corea

Abril 2011

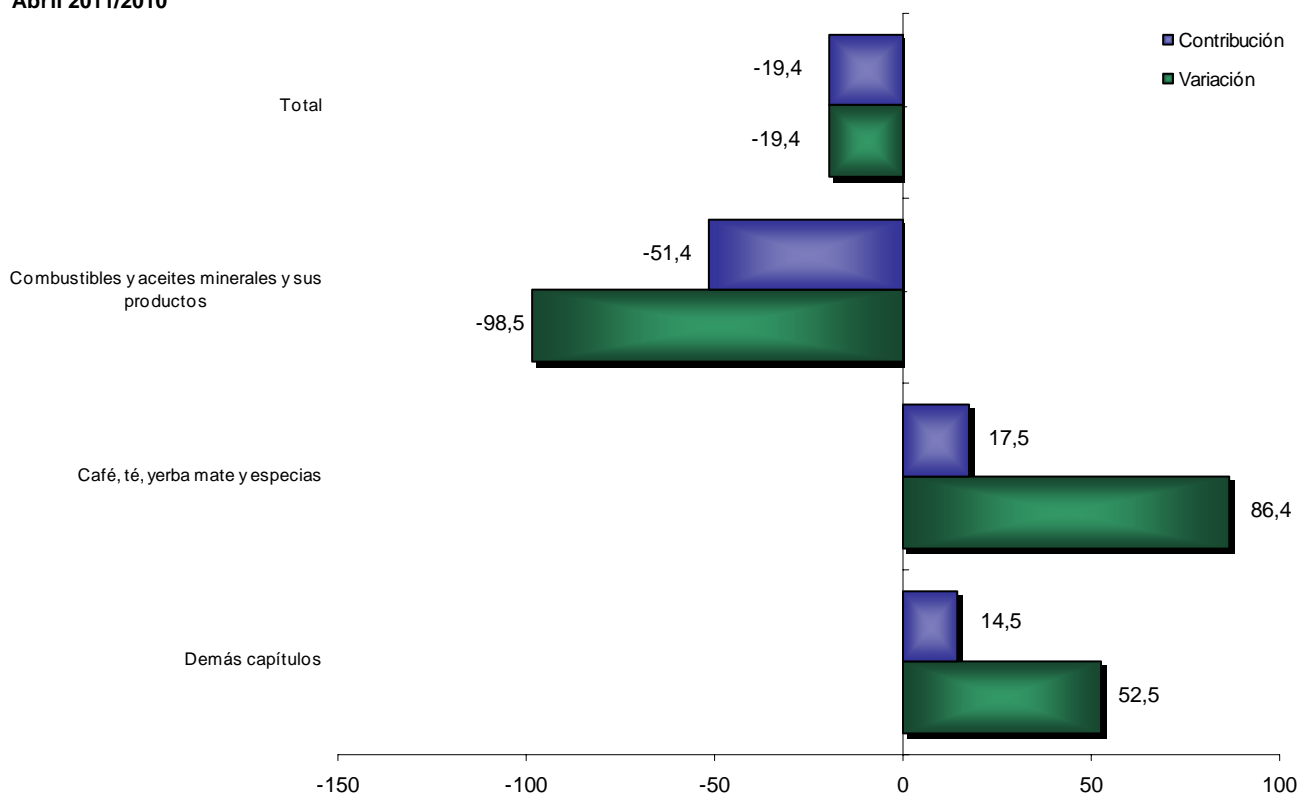
La disminución de 19,4%, registrada por las ventas externas destinadas a República de Corea en el mes de abril de 2011, se explica principalmente por el comportamiento de:

- Combustibles y aceites minerales y sus productos, presentó una disminución de 98,5%, al pasar de US\$17,2 millones a US\$0,3 millones; este resultado fue ocasionado por “hullas térmicas” (-100,0%).

En contraste con el resultado anterior, las exportaciones de:

- Café, té, yerba mate y especias, presentaron un crecimiento de 86,4%, ocasionado por las mayores ventas de “los demás cafés sin tostar, sin descafeinar”.

**Comportamiento del valor FOB de las exportaciones destinadas a República de Corea, según capítulos del arancel
Abril 2011/2010**

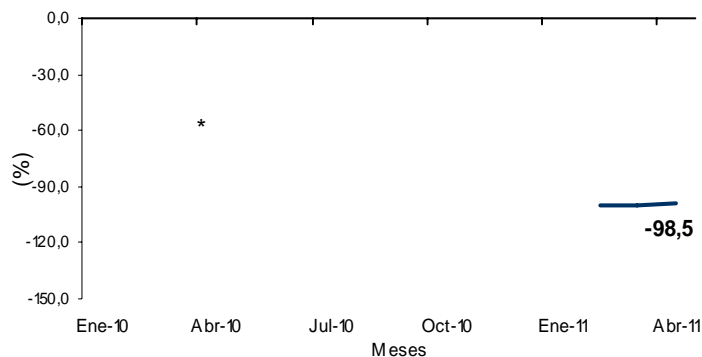


Fuente: DANE -DIAN Cálculos: DANE - COMEX



Variación anual del valor FOB de las exportaciones de combustibles y aceites minerales y sus productos destinadas a Corea

Enero 2010 – abril 2011

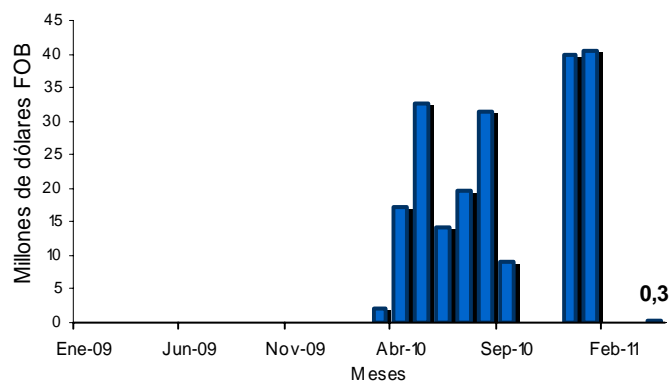


Fuente: DANE –DIAN Cálculos: DANE - COMEX

* Los espacios en blanco corresponden a períodos en los cuales no es posible calcular la variación por no registrarse movimiento en el período base de la comparación.

Valor FOB de las exportaciones combustibles y aceites minerales y sus productos destinadas a Corea

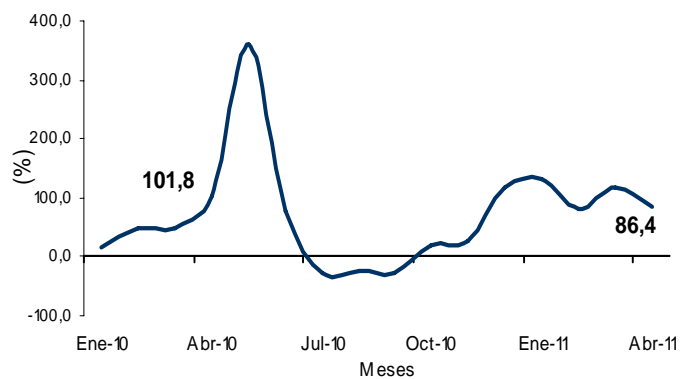
Enero 2009 – abril 2011



Fuente: DANE –DIAN Cálculos: DANE - COMEX

Variación anual del valor FOB de las exportaciones de café, té, yerba mate y especias destinadas a Corea

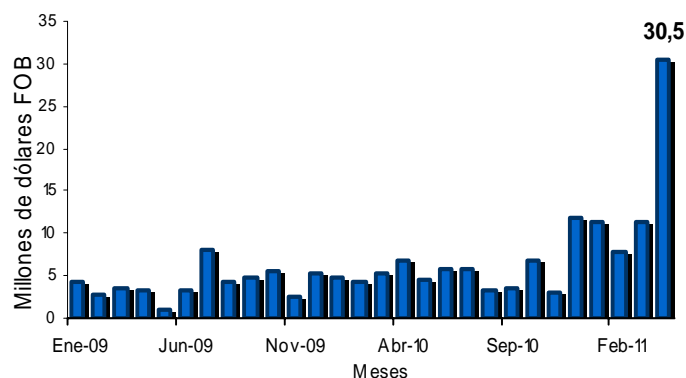
Enero 2010 – abril 2011



Fuente: DANE –DIAN Cálculos: DANE - COMEX

Valor FOB de las exportaciones de café, té, yerba mate y especias destinadas a Corea

Enero 2009 – abril 2011



Fuente: DANE –DIAN Cálculos: DANE - COMEX

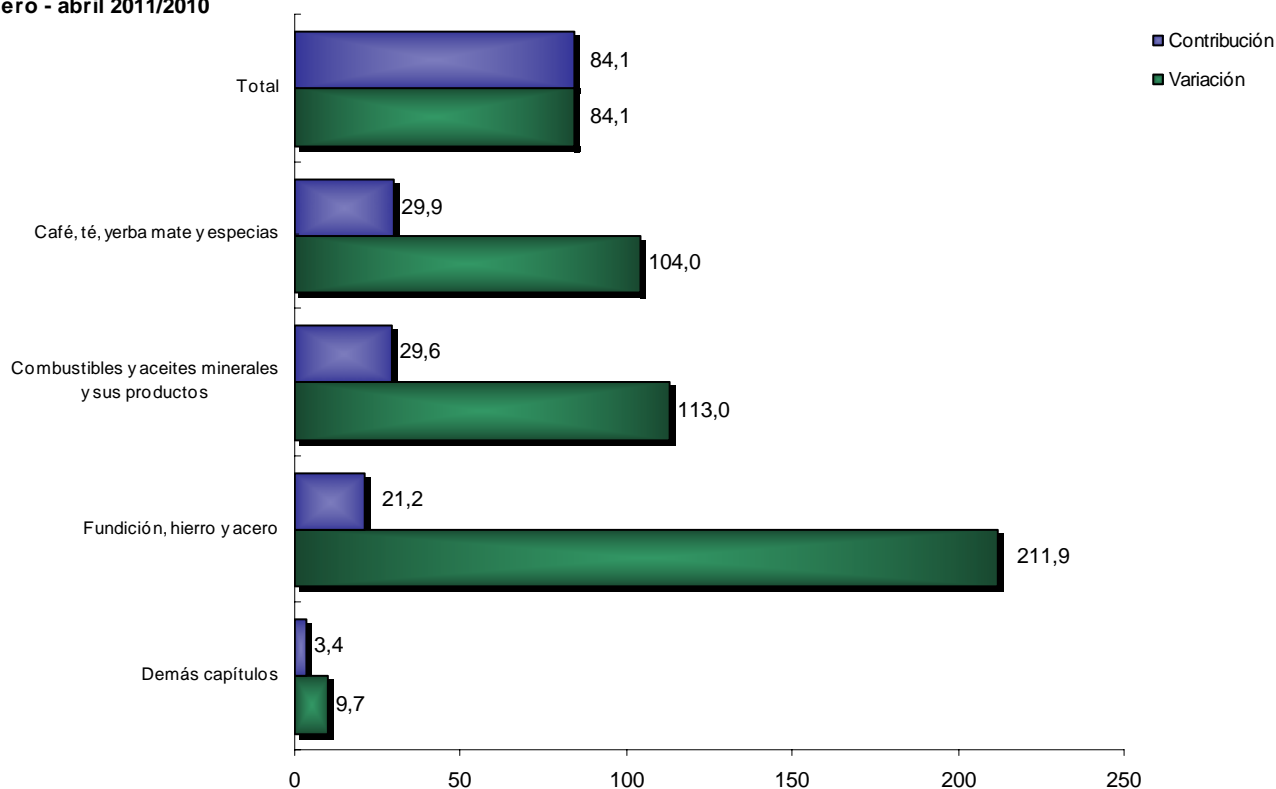


Enero – abril 2011

Las ventas externas destinadas a República de Corea en los cuatro primeros meses de 2011, crecieron 84,1%. Este resultado se explica principalmente por el comportamiento de las exportaciones de:

- Café, té, yerba mate y especias, registraron un crecimiento de 104,0% al pasar de US\$21,1 millones durante los primeros cuatro meses de 2010 a US\$43,0 millones en el mismo período de 2011.
- Combustibles y aceites minerales y sus productos, alcanzaron un monto de US\$40,8 millones en el período enero – abril de 2011 frente a US\$19,2 millones alcanzados en igual período de 2010. Este resultado fue ocasionado principalmente por “aceites crudos de petróleo o de mineral bituminoso”.
- Fundición, hierro y acero, registraron un crecimiento de 211,9% al pasar de US\$7,3 millones durante los cuatro primeros meses de 2010 a US\$22,9 millones en el mismo período de 2011.

**Comportamiento del valor FOB de las exportaciones destinadas a Corea, según capítulos del arancel
Enero - abril 2011/2010**



Fuente: DANE –DIAN Cálculos: DANE - COMEX



Las ventas externas de café, té, yerba mate y especias representaron 31,9% del total de las exportaciones destinadas a República de Corea durante el período enero – abril de 2011. Le siguen las ventas de combustibles y aceites minerales y sus productos con 30,3%, fundición, hierro y acero con 17,0%, y cobre y sus manufacturas con 12,4%.

**Principales exportaciones destinadas a República de Corea, según capítulos del arancel
Enero – abril 2011 - 2010**

Descripción	Miles de dólares FOB		Descripción	Miles de dólares FOB	
	Part(%)			Part(%)	
	2011		2010		
Total	134.982	100,0	Total	73.319	100,0
Café, té, yerba mate y especias	43.001	31,9	Café, té, yerba mate y especias	21.083	28,8
Combustibles y aceites minerales y sus productos	40.840	30,3	Combustibles y aceites minerales y sus productos	19.169	26,1
Fundición, hierro y acero	22.923	17,0	Cobre y sus manufacturas	13.234	18,0
Cobre y sus manufacturas	16.766	12,4	Fundición, hierro y acero	7.350	10,0
Aluminio y sus manufacturas	3.016	2,2	Aluminio y sus manufacturas	4.343	5,9
Productos diversos de las industrias químicas	2.629	1,9	Productos diversos de las industrias químicas	3.471	4,7
Productos farmacéuticos	1.342	1,0	Pieles y cueros	1.627	2,2
Pieles y cueros	1.248	0,9	Preparaciones alimenticias diversas	1.166	1,6
Preparaciones alimenticias diversas	1.082	0,8	Azúcares y artículos confitería	566	0,8
Juguetes, artículos para recreo, deporte y partes	511	0,4	Productos farmacéuticos	382	0,5
Plantas vivas y productos de la floricultura	459	0,3	Juguetes, artículos para recreo, deporte y partes	217	0,3
Demás capítulos	1.166	0,9	Demás capítulos	710	1,0

Fuente: DANE –DIAN Cálculos: DANE - COMEX