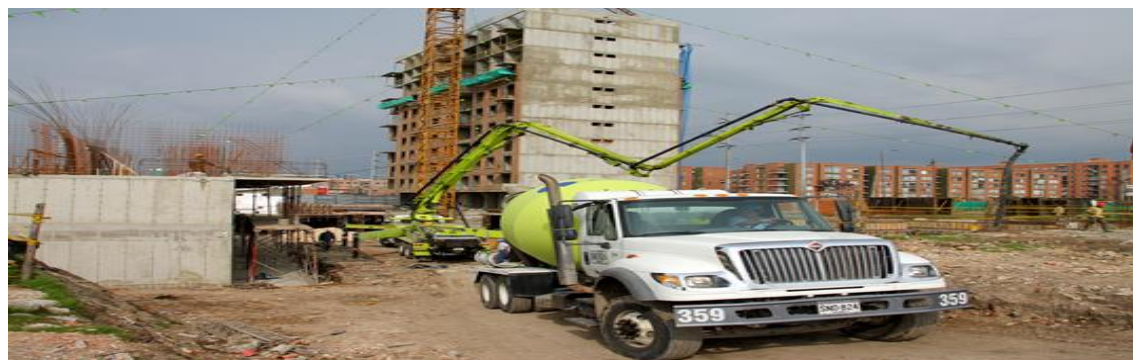


Índice de Costos de la Construcción Pesada - ICCP Diciembre 2014



- Resumen.
- Anexos.
- Introducción.
- Ficha metodológica.
- Resultados Anuales.
- Glosario.
- Resultados del mes de Diciembre.



Director
Mauricio Perfetti del Corral

Subdirector
Diego Silva Ardila

Dirección de Metodológica y Producción Estadística
Eduardo Efraín Freire Delgado

RESULTADOS DEL CONSOLIDADO NACIONAL

Durante el año 2014, el Índice de Costos de la Construcción Pesada –ICCP– registró una variación anual de 2,01%. Este resultado es inferior en 0,17 puntos porcentuales frente al crecimiento acumulado del año precedente (2,18%), y en 1,65 puntos porcentuales con relación al crecimiento acumulado de los últimos doce meses del IPC a diciembre de 2014 (3,66%).

Costos indirectos (4,01%) fue el grupo de costos que presentó la variación que más influyó en el resultado anual del índice, aportando 0,69 puntos porcentuales. El grupo de obra que registró la mayor variación positiva fue Subbases y bases con 3,38%.

Las principales alzas se registraron en: anillo de caucho (8,41%), baranda metálica (7,77%), planta de asfalto (6,28%), mecánico (5,55%) y arena (5,53%).

En diciembre de 2014, el ICCP, registró una variación de 0,11%. Esta tasa es superior en 0,05 puntos porcentuales frente a la presentada en el mismo mes del año anterior (0,06%) e inferior en 0,16 puntos porcentuales con respecto a la variación total del Índice de Precios al Consumidor (IPC) de diciembre de 2014 (0,27%).

Materiales (0,14%) fue el grupo de costos que presentó la variación que más influyó en el resultado mensual del índice, aportando 0,08 puntos porcentuales. El grupo de obra que registró la mayor variación positiva fue Aceros y elementos metálicos con 0,48%.

Las principales alzas se registraron en: planta de asfalto (3,09%), junta de dilatación (3,07%), lámina de acero (2,33%), anillo de caucho (2,27%) y tubería metálica (1,87%).

NOTA: La diferencia en la suma de las variables, obedece al sistema de aproximación en el nivel de dígitos trabajados en el índice.

INTRODUCCIÓN

Por construcción pesada se entiende la actividad desarrollada con maquinaria y equipo especializado, de tamaño relativamente grande y que para el actual Índice de Costos de Construcción Pesada (ICCP) representa el uso en carreteras y puentes.

Las actividades de construcción suponen la utilización de insumos específicos del sector, cuya evolución de precios da origen a la necesidad de la elaboración de un índice de precios encaminado a las necesidades del mismo. El índice aquí desarrollado se elaboró por solicitud del Ministerio de Obras Públicas y Transporte (MOPT) actualmente Ministerio de Transporte, que fue la entidad que comenzó la investigación en el año 1965. Posteriormente, en el año de 1982, el Departamento Administrativo Nacional de Estadística (DANE), basado en los estudios del Ministerio, desarrolló la metodología para el cálculo del ICCP.

Uno de los objetivos iniciales del ICCP generado por el DANE, fue el de involucrar a todas aquellas instituciones que ejecutan y controlan obras civiles en el país, con el propósito de incluir un número importante de tipos de obras de infraestructura, ya que cada una de ellas demanda el empleo de insumos particulares.

En principio se consideró la elaboración del ICCP compuesto por obras como carreteras, calles, caminos, puentes, vías férreas, pistas de aterrizaje, vías de agua, tuberías para el transporte a larga distancia, tuberías y redes locales, construcciones para la minería y otras obras de ingeniería; pero la deficiencia de información acerca de otros sectores fue el factor principal que incidió para que la investigación contemple en su canasta únicamente los insumos requeridos para la construcción de carreteras y puentes.

Se analizaron contratos correspondientes a la red vial nacional, partiendo de la base que son carreteras primarias, aunque su uso trasciende por lógica de su proceso constructivo, a calles, caminos y puentes peatonales; de acuerdo a la particularidad de cada caso.

En la actualidad este índice, publicado por el DANE, interesa a un amplio público, como las entidades gubernamentales, los gremios y las empresas privadas que están vinculadas a las actividades de construcción pesada. Se utiliza para el reajuste de contratos de obra como deflactor de series de inversión relacionadas con la construcción pesada en el país, también como el valor agregado y los salarios del sector y, finalmente, para orientar en la toma de decisiones, al dar pauta para establecer regulaciones de precios y formular políticas macroeconómicas.

1. RESULTADOS ANUALES 2014

La variación anual del ICCP fue de 2,01%. Este resultado es inferior en 0,17 puntos porcentuales frente al crecimiento acumulado del año precedente (2,18%), y en 1,65 puntos porcentuales con relación al crecimiento acumulado de los últimos doce meses del IPC a diciembre de 2014 (3,66%).

1.1 Comportamiento de la variación anual del ICCP, según grupos de costos

Por grupos de costos, Mano de obra (4,29%) y Costos indirectos (4,01%) registraron variaciones superiores a la media (2,01%). En contraste, Equipo (1,23%), Materiales (1,16%) y Transporte (-0,42%) presentaron variaciones inferiores a la media. Las principales alzas se registraron en: anillo de caucho (8,41%), baranda metálica (7,77%), planta de asfalto (6,28%), mecánico (5,55%) y arena (5,53%).

Cuadro 1

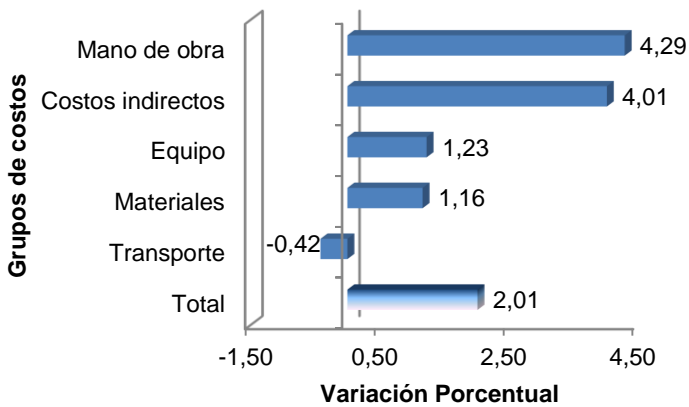
ICCP. Variación anual, según grupos de costos de la canasta general
Diciembre (2013 – 2014)

Grupo de costos	Peso %	Variación (%)		Diferencia puntos porcentuales	Contribución (puntos porcentuales)	
		2013	2014		2013	2014
Mano de obra	10,80	3,42	4,29	0,87	0,39	0,49
Costos indirectos	16,36	2,60	4,01	1,41	0,44	0,69
Equipo	14,56	0,57	1,23	0,66	0,08	0,16
Materiales	57,89	2,19	1,16	-1,03	1,27	0,67
Transporte	0,40	1,60	-0,42	-2,02	0,01	0,00
Total	100,00	2,18	2,01	-0,17	2,18	2,01

Fuente: DANE-ICCP

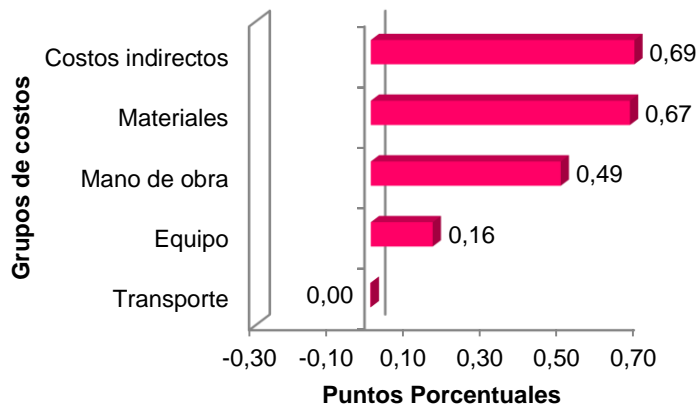
NOTA: La diferencia en la suma de las variables, obedece al sistema de aproximación en el nivel de dígitos trabajados en el índice.

Gráfico 1
ICCP. Variación anual, según grupos de costos de la canasta general
Diciembre 2014



Fuente: DANE-ICCP

Gráfico 2
ICCP. Contribución anual, según grupos de costos de la canasta general
Diciembre 2014



Fuente: DANE-ICCP

NOTA: La diferencia en la suma de las variables, obedece al sistema de aproximación en el nivel de dígitos trabajados en el índice.

1.2 Comportamiento de la variación anual del ICCP, según grupos de obra

Durante el año 2014, los grupos de obra que registraron variaciones superiores a la media fueron Subbases y bases (3,38%), Pavimentaciones con asfalto, pinturas y geotextiles (2,81%), Aceros y elementos metálicos (2,70%), Obras de explanación (2,54%) y Transporte de materiales (2,03%). En contraste, Acero estructural y cables de acero (1,79%), Concreto para estructura de puentes (1,52%), y Concretos, morteros y obras varias (1,25%) presentaron variaciones inferiores a la media.

Cuadro 2

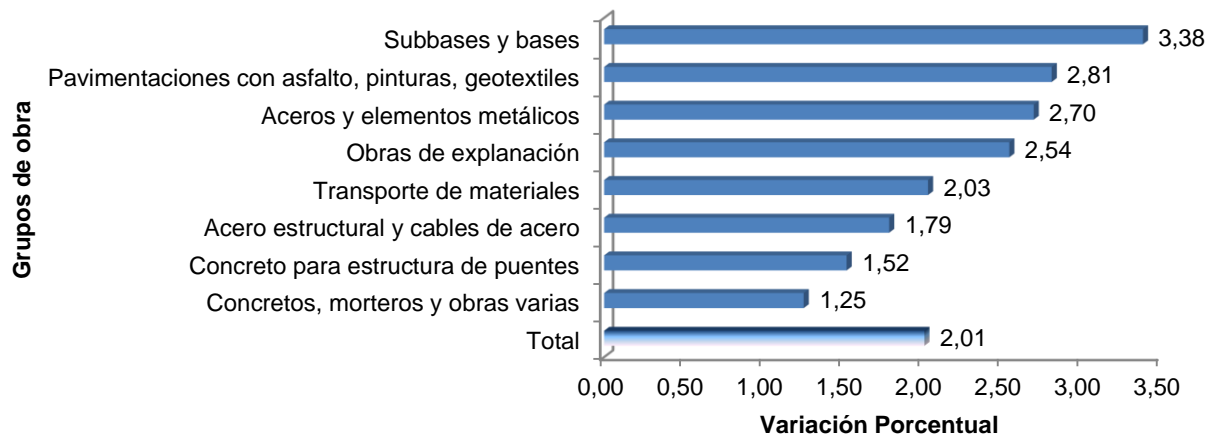
ICCP. Variación anual, según grupos de obra de la canasta general
Diciembre 2014

Grupos de obra	Peso %	Variación (%)		Diferencia puntos porcentuales	Contribución (puntos porcentuales)	
		2013	2014		2013	2014
Subbases y bases	3,74	1,63	3,38	1,75	0,07	0,14
Pavimentaciones con asfalto, pinturas, geotextiles	8,74	2,14	2,81	0,67	0,21	0,28
Aceros y elementos metálicos	22,06	2,54	2,70	0,16	0,51	0,54
Obras de explanación	7,23	1,87	2,54	0,67	0,14	0,19
Transporte de materiales	0,35	1,12	2,03	0,91	0,00	0,01
Acero estructural y cables de acero	11,33	0,54	1,79	1,25	0,06	0,18
Concreto para estructura de puentes	27,54	2,51	1,52	-0,99	0,69	0,42
Concretos, morteros y obras varias	19,01	2,48	1,25	-1,23	0,51	0,26
Total	100	2,18	2,01	-0,17	2,18	2,01

Fuente: DANE-ICCP

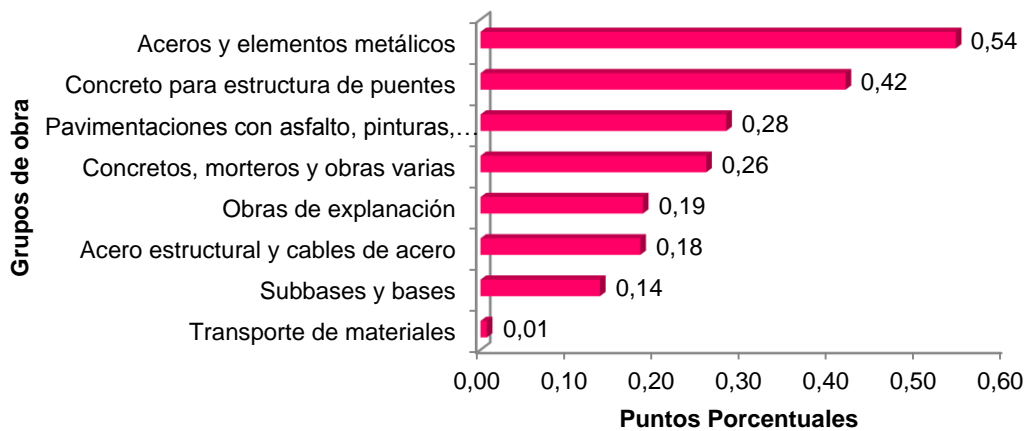
NOTA: La diferencia en la suma de las variables, obedece al sistema de aproximación en el nivel de dígitos trabajados en el índice.

Gráfico 3
 ICCP. Variación anual, según grupos de obra de la canasta general
 Diciembre 2014



Fuente: DANE-ICCP

Gráfico 4
 ICCP. Contribución anual, según grupos de obra de la canasta general
 Diciembre 2014



Fuente: DANE-ICCP

NOTA: La diferencia en la suma de las variables, obedece al sistema de aproximación en el nivel de dígitos trabajados en el índice.

1.3 Comportamiento de la variación anual del ICCP, según grupos de obra y costos

Tabla 1
ICCP. Variación anual, según grupos de obra y costos
Diciembre 2014

Grupos de obra	Grupos de costos					Total (100,00%)
	Equipo (14,56%)	Materiales (57,89%)	Transporte (0,40%)	Mano de obra (10,80%)	Costos Indirectos (16,36%)	
Subbases y bases (3,74%)	1,77	3,64	-0,49	4,64	4,01	3,38
Pavimentaciones con asfalto (8,74%)	1,91	2,60	-0,49	4,45	4,01	2,81
Aceros y elementos metálicos (22,06%)	0,58	2,21	-0,49	4,11	4,01	2,70
Obras de explanación (7,23%)	1,65	4,03	-0,49	4,44	4,01	2,54
Transporte de materiales (0,35%)	1,85	N.A	0,19	N.A	4,01	2,03
Total	1,23	1,16	-0,42	4,29	4,01	2,01
Acero estructural y cables de acero	0,95	0,34	-0,49	4,27	4,01	1,79
Concreto para	0,75	0,46	-0,49	4,21	4,01	1,52
Concretos, morteros y obras varias (19,01%)	0,53	-0,06	-0,49	4,46	4,01	1,25

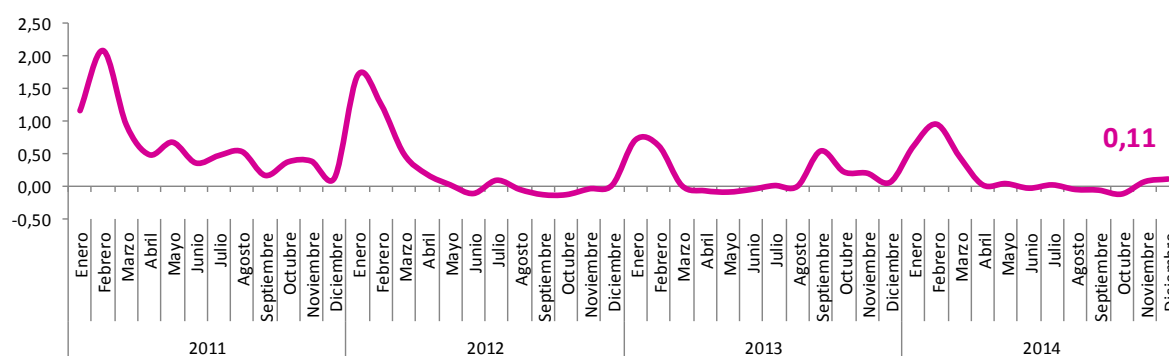
Nota: Mayor variación positiva según grupo de obra y costo

NOTA: La diferencia en la suma de las variables, obedece al sistema de aproximación en el nivel de dígitos trabajados en el índice.

2. RESULTADOS DEL MES DE DICIEMBRE

En diciembre, la variación mensual del ICCP fue 0,11%. Esta tasa es superior en 0,05 puntos porcentuales frente a la presentada en el mismo mes del año anterior (0,06%) e inferior en 0,16 puntos porcentuales con respecto a la variación total del Índice de Precios al Consumidor (IPC) de diciembre de 2014 (0,27%).

Gráfico 5
Variación mensual histórica del ICCP (2011 – 2014)



Fuente: DANE_ICCP

2.1 Comportamiento de la variación mensual del ICCP, según grupos de costos

Durante diciembre de 2014, los grupos de costo que registraron variaciones superiores a la media fueron Equipo (0,19%) y Materiales (0,14%) aportando en conjunto 0,10 puntos porcentuales a la variación total. En contraste, Costos indirectos, Mano de obra y Transporte no presentaron variación. (Cuadro 1).

Las principales alzas se presentaron en los siguientes insumos: planta de asfalto (3,09%), junta de dilatación (3,07%), lámina de acero (2,33%), anillo de caucho (2,27%) y tubería metálica (1,87%).

NOTA: La diferencia en la suma de las variables, obedece al sistema de aproximación en el nivel de dígitos trabajados en el índice.

Cuadro 3

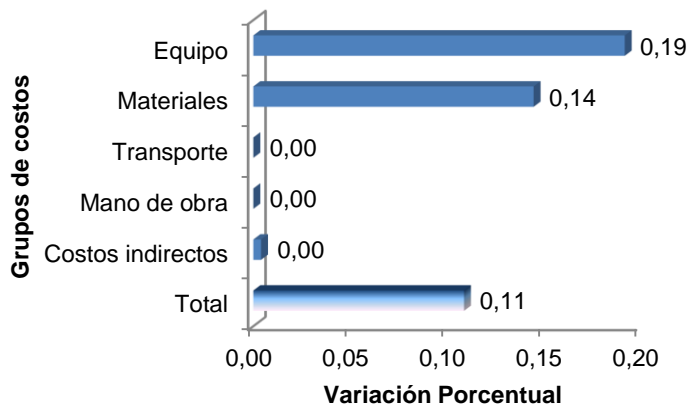
ICCP. Variación mensual, según grupos de costos de la canasta general
Diciembre (2013 - 2014)

Grupo de costos	Peso %	Variación (%)		Diferencia puntos porcentuales	Contribución (puntos porcentuales)	
		2013	2014		2013	2014
Equipo	14,56	0,09	0,19	0,10	0,01	0,02
Materiales	57,89	0,06	0,14	0,08	0,04	0,08
Transporte	0,40	0,00	0,00	0,00	0,00	0,00
Mano de obra	10,80	0,00	0,00	0,00	0,00	0,00
Costos indirectos	16,36	0,05	0,00	-0,05	0,01	0,00
Total	100,00	0,06	0,11	0,05	0,06	0,11

Fuente: DANE-ICCP

Gráfico 6

ICCP. Variación mensual, según grupos de costos de la canasta general
Diciembre 2014



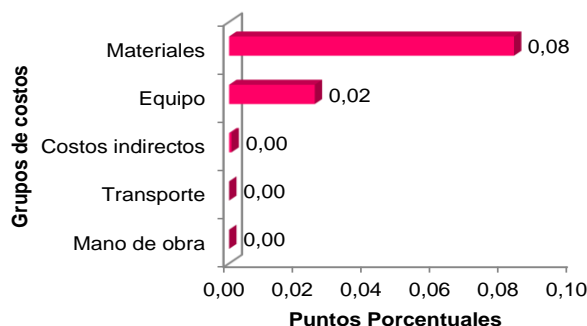
Fuente: DANE-ICCP

NOTA: La diferencia en la suma de las variables, obedece al sistema de aproximación en el nivel de dígitos trabajados en el índice.

Gráfico 7

ICCP. Contribución mensual, según grupos de costos de la canasta general

Diciembre 2014



Fuente: DANE-ICCP

2.2 Comportamiento de la variación mensual del ICCP, según grupos de obra

Durante diciembre, los grupos de Aceros y elementos metálicos (0,48%), Subbases y bases (0,20%) y Transporte de materiales (0,13%) presentaron variaciones superiores a la media, aportando en conjunto 0,10 puntos porcentuales a la variación total (0,11%).

Los grupos de obra que presentaron variaciones inferiores a la media, fueron: Obras de explanación (0,11%), Concreto para estructura de puentes (0,02%), Concretos, morteros y obras varias (0,00%), Acero estructural y cables de acero (-0,03%) y Pavimentaciones con asfalto, pinturas y geotextiles (-0,06%).

Cuadro 4

ICCP. Variación mensual, según grupos de obra de la canasta general

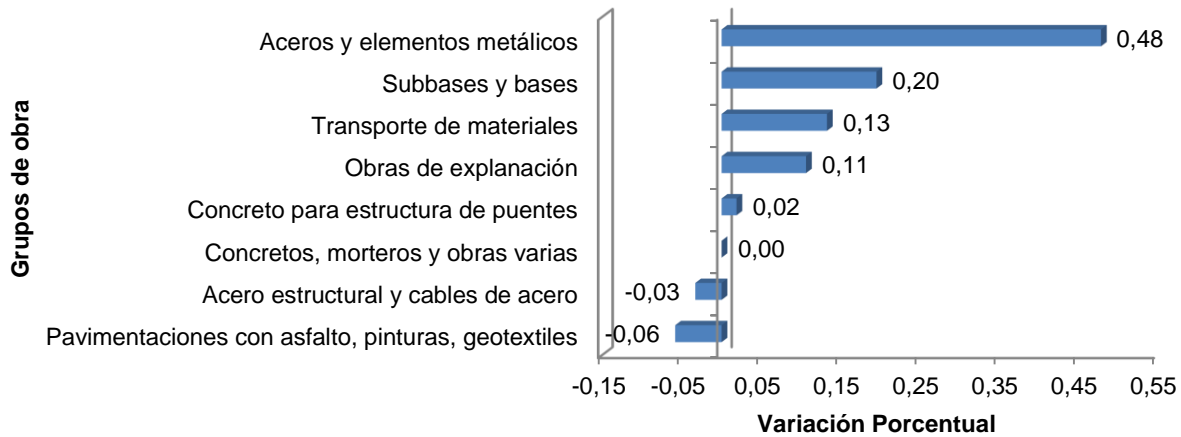
Diciembre 2014

Grupos de obra	Peso %	Variación (%)		Diferencia puntos porcentuales	Contribución (puntos porcentuales)	
		2013	2014		2013	2014
Aceros y elementos metálicos	22,06	0,26	0,48	0,22	0,05	0,10
Subbases y bases	3,74	-0,04	0,20	0,24	0,00	0,01
Transporte de materiales	0,35	0,01	0,13	0,12	0,00	0,00
Obras de explanación	7,23	0,13	0,11	-0,02	0,01	0,01
Concreto para estructura de puentes	27,54	-0,03	0,02	0,05	-0,01	0,01
Concretos, morteros y obras varias	19,01	-0,03	0,00	0,03	-0,01	0,00
Acero estructural y cables de acero	11,33	0,06	-0,03	-0,09	0,01	0,00
Pavimentaciones con asfalto, pinturas, geotextiles	8,74	0,05	-0,06	-0,11	0,01	-0,01
Total	100	0,06	0,11	0,05	0,06	0,11

Fuente: DANE-ICCP

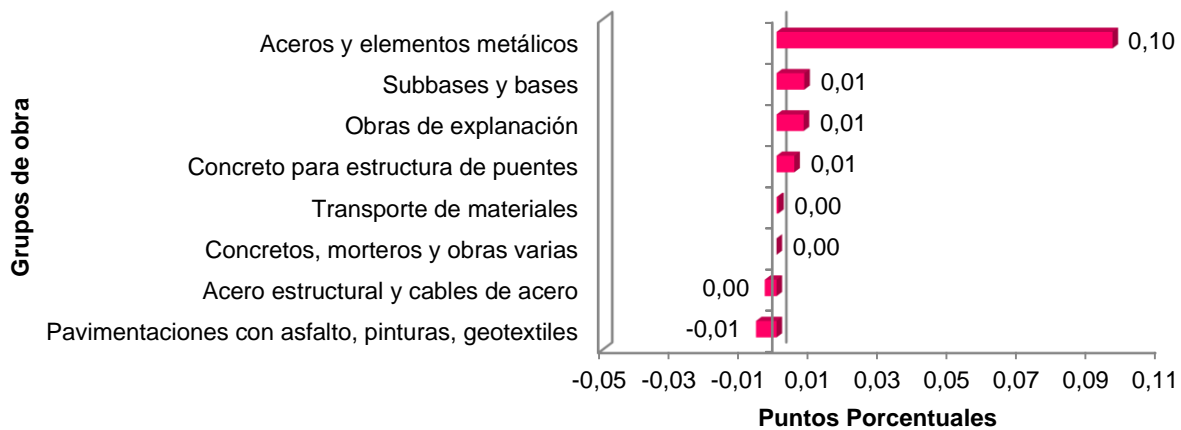
NOTA: La diferencia en la suma de las variables, obedece al sistema de aproximación en el nivel de dígitos trabajados en el índice.

Gráfico 8
ICCP. Variación mensual, según grupos de obra de la canasta general
Diciembre 2014



Fuente: DANE-ICCP

Gráfico 9
ICCP. Contribución mensual, según grupos de obra de la canasta general
Diciembre 2014



Fuente: DANE-ICCP

NOTA: La diferencia en la suma de las variables, obedece al sistema de aproximación en el nivel de dígitos trabajados en el índice.

2.3 Comportamiento de la variación mensual del ICCP, según grupos de obra y costos

Tabla 2
 ICCP. Variación mensual, según grupos de obra y costos
 Diciembre 2014

Grupos de obra	Grupos de costos					Total
	Equipo (14,56%)	Materiales (57,89%)	Transporte (0,40%)	Mano de obra (10,80%)	Costos Indirectos (16,36%)	
Aceros y elementos metálicos (22,06%)	0,08	0,74	0,00	0,00	0,00	0,48
Subbases y bases (3,74%)	0,23	0,24	0,00	0,00	0,00	0,20
Transporte de materiales (0,35%)	0,18	N.A	0,00	N.A	0,00	0,13
Total	0,19	0,14	0,00	0,00	0,00	0,11
Obras de explanación (7,23%)	0,16	0,07	0,00	0,00	0,00	0,11
Concreto para estructura de puentes (27,54%)	0,08	0,01	0,00	0,00	0,00	0,02
Concretos, morteros y obras varias (19,01%)	0,12	-0,01	0,00	0,00	0,00	0,00
Acero estructural y cables de acero (11,33%)	0,35	-0,18	0,00	0,00	0,00	-0,03
Pavimentaciones con asfalto (8,74%)	0,57	-0,17	0,00	0,00	0,00	-0,06

Nota 1: Mayor variación positiva según grupo de obra y costo

NOTA: La diferencia en la suma de las variables, obedece al sistema de aproximación en el nivel de dígitos trabajados en el índice

ANEXOS

A1. ICCP. Variación anual y mensual

2003-2014 (diciembre)

Años	Variación porcentual		Años	Variación porcentual	
	Anual	Mensual		Anual	Mensual
2003	7,77	0,20	2009	-2,36	-0,35
2004	5,86	-0,61	2010	1,57	0,24
2005	2,60	0,45	2011	8,00	0,13
2006	9,44	-0,31	2012	3,32	0,02
2007	3,94	0,55	2013	2,18	0,06
2008	8,74	-0,29	2014	2,01	0,11

Fuente: DANE

A2. ICCP. Variación, contribución y participación anual y mensual

según grupo de costos

Diciembre 2014

Grupos de costos	Ponderación	Variación porcentual		Contribución a la variación total		Participación en la variación total	
		Anual	Mensual	Anual	Mensual	Anual	Mensual
Equipo	14,56	1,23	0,19	0,16	0,02	8,00	22,97
Materiales	57,89	1,16	0,14	0,67	0,08	33,48	76,40
Transporte	0,40	-0,42	0,00	0,00	0,00	-0,07	0,00
Mano de obra	10,80	4,29	0,00	0,49	0,00	24,54	0,00
Costos indirectos	16,36	4,01	0,00	0,69	0,00	34,05	0,63
Total	100,00	2,01	0,11	2,01	0,11	100,00	100,00

Fuente: DANE-ICCP

A3. ICCP. Variación, contribución, participación anual y mensual

según grupo de obra

Diciembre 2014

Grupos de obra	Ponderación	Variación porcentual		Contribución a la variación total		Participación en la variación total	
		Anual	Mensual	Anual	Mensual	Anual	Mensual
Obras de explanación	7,23	2,54	0,11	0,19	0,01	9,23	7,18
Subbases y bases	3,74	3,38	0,20	0,14	0,01	6,79	7,34
Transporte de materiales	0,35	2,03	0,13	0,01	0,00	0,36	0,44
Aceros y elementos metálicos	22,06	2,70	0,48	0,54	0,10	27,01	88,89
Acero estructural y cables de acero	11,33	1,79	-0,03	0,18	0,00	9,08	-3,12
Concretos, morteros y obras varias	19,01	1,25	0,00	0,26	0,00	12,83	0,00
Concreto para estructura de puentes	27,54	1,52	0,02	0,42	0,01	20,74	4,70
Pavimentaciones con asfalto, pinturas, geotextiles	8,74	2,81	-0,06	0,28	-0,01	13,96	-5,44
Total	100,00	2,01	0,11	2,01	0,11	100,00	100,00

Fuente: DANE-ICCP

NOTA: La diferencia en la suma de las variables, obedece al sistema de aproximación en el nivel de dígitos trabajados en el índice

A5. ICCP. Variación anual y mensual por grupos e insumos

Canasta general

Diciembre 2014

Grupos e insumos	Variación porcentual		Grupos e insumos	Variación porcentual	
	Anual	Mensual		Anual	Mensual
Equipo	1,23	0,19	Poste de madera	2,44	0,20
Planta de asfalto	6,28	3,09	Delineadores de ruta	2,42	-0,04
Planta de trituracion	5,04	0,00	Arborizacion	2,40	0,86
Terminadora de asfalto	4,84	1,30	Malla triple torsion	2,36	0,07
Equipo de pilotaje	4,69	0,31	Césped	2,36	0,20
Grua	2,85	0,22	Material de filtro	2,29	0,21
Bulldozer	2,82	0,10	Madera	2,20	0,10
Clasificadora	2,79	0,00	Anclaje	2,18	1,21
Carrotanque	2,75	0,59	Cinta de pvc	2,08	-0,14
Cargador	2,56	0,22	Acero de refuerzo	2,07	0,70
Tablero	2,06	-0,16	Señales metalicas	1,79	0,05
Volqueta	1,83	0,18	Resina epoxica	1,65	0,00
Motoniveladora	1,60	0,20	Grava	1,58	0,01
Fresadora de pavimentos	1,45	0,00	Escoba para calle	1,50	-0,06
Compresor	1,42	0,15	Poliuretano	1,40	0,12
Compactador	1,32	0,19	Puntillas	1,30	0,12
Equipo de tensionamiento	1,27	0,52	Alambre de amarre	1,25	-0,09
Retroexcavadora	1,19	0,00	Poste de kilometraje	1,17	0,41
Andamio	0,74	0,00	Grapa	1,15	0,16
Herramienta	0,64	0,09	Formaleta de madera	1,07	0,12
Mezcladora	0,29	0,10	Almohadilla de neopreno	1,05	0,00
Formaleta metalica	0,18	0,00	Impermeabilizante	0,89	-0,13
Bomba de concreto	0,08	0,11	Concreto	0,81	-0,03
Vehiculo delineador	0,00	0,00	Dinamita	0,72	0,00
Camion mezclador	0,00	0,00	Alambre de puas	0,64	0,25
Carro de avance	0,00	0,00	Acpm	0,56	-1,14
Dosificadora	0,00	0,00	Aditivos	0,53	-0,12
Planta de concreto	0,00	0,00	Rejilla	0,49	0,19
Telesferico	0,00	0,00	Pintura de trafico	0,48	0,00
Equipo de soldadura	-0,01	0,04	Pie de amigos metalicos	0,35	0,00
Motosierra	-0,08	0,00	Anticorrosivo	0,25	0,36
Motobomba	-0,34	-0,15	Mortero de planta	0,10	0,00
Vibrador de concreto	-1,41	0,18	Solado granular	0,00	0,00
Materiales	1,16	0,14	Asfalto	0,00	0,00
Anillo de caucho	8,41	2,27	Oxigeno	-0,01	0,00
Baranda metalica	7,77	1,73	Tierra	-0,13	0,22
Arena	5,53	0,34	Disolvente xilol	-0,17	-0,32
Material de afirmado	5,42	0,00	Geotextil	-0,64	0,15
Mecha	5,09	0,00	Malla metalica	-0,74	0,60
Piedra	4,60	0,35	Tornillo grado 5	-0,78	0,02
Tuberia pvc	4,42	1,05	Cables de alta resistencia	-1,38	-1,55
Union sanitaria	4,27	0,89	Cemento	-3,98	-0,11
Tuberia metalica	4,07	1,87	Crudo de castilla	-39,79	-21,41
Subbase granular	3,98	0,34	Transporte	-0,42	0,00
Lamina de acero	3,85	2,33	Transporte	-0,42	0,00
Codo sanitaria pvc	3,67	0,38	Mano de obra	4,29	0,00
Fulminante	3,65	0,00	Obrero	4,65	0,00
Concreto asfaltico	3,49	0,00	Maestro	4,30	0,00
Triturado	3,44	0,27	Inspector	3,87	0,00
Base granular	3,27	0,09	Oficial	3,53	0,00
Junta de dilatacion	3,25	3,07	Cadenero	2,85	0,00
Angulo	3,24	1,62	Topografo	2,55	0,00
Parafina	3,23	0,71	Costos indirectos	4,01	0,00
Esferas reflectivas	3,17	0,00	Mecanico	5,55	0,00
Poste de concreto	3,07	0,31	Secretaria	5,34	0,00
Soldadura	3,07	0,19	Contador	4,36	0,00
Taches reflectivos	2,94	1,04	Almacenista	4,24	0,00
Platina	2,84	1,77	Ingeniero residente	4,22	0,01
Agua	2,81	0,00	Laboratorista	3,88	0,00
Tuberia de concreto	2,64	0,00	Auxiliar contable	3,82	0,00
Limpiador pvc	2,56	0,12	Celador	3,54	0,00
Emulsion asfaltica	2,54	0,00	Ingeniero director	3,43	0,00
Perno de acero	2,48	0,00			

Fuente: DANE-ICCP

NOTA: La diferencia en la suma de las variables, obedece al sistema de aproximación en el nivel de dígitos trabajados en el índice

A6. ICCP. Variación mensual, año corrido y doce meses

2010-2014

Meses	Mensual					Año corrido					Doce meses				
	2010	2011	2012	2013	2014	2010	2011	2012	2013	2014	2010	2011	2012	2013	2014
Enero	0,68	1,16	1,70	0,71	0,61	0,68	1,16	1,70	0,71	0,61	-2,50	2,05	8,58	2,32	2,07
Febrero	0,87	2,08	1,26	0,62	0,95	1,56	3,26	2,98	1,34	1,56	-1,50	3,27	7,71	1,67	2,41
Marzo	0,43	0,94	0,49	0,01	0,45	1,99	4,23	3,48	1,35	2,02	-0,86	3,79	7,23	1,19	2,86
Abril	0,20	0,48	0,18	-0,07	0,02	2,20	4,73	3,67	1,28	2,04	-0,49	4,08	6,90	0,94	2,95
Mayo	0,57	0,67	0,02	-0,09	0,04	2,78	5,44	3,68	1,19	2,09	0,42	4,19	6,21	0,83	3,09
Junio	0,21	0,36	-0,11	-0,05	-0,03	3,00	5,81	3,57	1,13	2,06	1,06	4,34	5,71	0,89	3,12
Julio	-0,04	0,47	0,09	0,01	0,02	2,96	6,31	3,66	1,15	2,08	1,17	4,87	5,31	0,81	3,12
Agosto	-0,81	0,53	-0,05	0,00	-0,05	2,13	6,87	3,61	1,14	2,02	0,71	6,29	4,70	0,86	3,07
Septiembre	-0,51	0,17	-0,13	0,54	-0,06	1,60	7,05	3,47	1,69	1,96	0,25	7,01	4,39	1,54	2,45
Octubre	-0,10	0,37	-0,13	0,22	-0,12	1,50	7,45	3,34	1,92	1,83	0,52	7,52	3,87	1,90	2,10
Noviembre	-0,17	0,38	-0,04	0,20	0,07	1,33	7,86	3,30	2,13	1,90	0,97	8,12	3,43	2,14	1,96
Diciembre	0,24	0,13	0,02	0,06	0,11	1,57	8,00	3,32	2,18	2,01	1,57	8,00	3,32	2,18	2,01

Fuente: DANE-ICCP

NOTA: La diferencia en la suma de las variables, obedece al sistema de aproximación en el nivel de dígitos trabajados en el índice

FICHA METODOLÓGICA

1. Qué es el ICCP: es un instrumento estadístico que permite conocer el cambio porcentual promedio de los precios de los principales insumos requeridos para la construcción de carreteras y puentes.

2. Unidad de observación: el establecimiento de productores, fabricantes, distribuidores de materiales para la construcción de carreteras y puentes, y empresas constructoras de carreteras y puentes.

3. Tipo de investigación: encuesta por muestreo no probabilístico.

4. Periodicidad: mensual.

5. Período de referencia: mes en el que se recoge la información.

6. Período de observación: veinte días hábiles por mes.

7. Período base del índice: diciembre de 2005=100.

8. Cobertura geográfica: nacional, con recolección de precios en 16 ciudades: Armenia, Barranquilla, Bogotá, Bucaramanga, Cali, Cartagena, Cúcuta, Ibagué, Manizales, Medellín, Neiva, Pasto, Pereira, Popayán, Santa Marta y Villavicencio.

9. Grupos de costos: el ICCP se clasifica en cinco grupos con diferente número de insumos: equipos (32), materiales (72), transporte (1), mano de obra (6), y costos indirectos (9).

10. Grupos de obra: cuentan con estructuras de costos característicos: obras de explanación, subbases y bases, transporte de materiales, aceros y elementos metálicos, acero estructural y cables de acero, concretos, morteros y obras varias, concretos para superestructuras de puentes, y pavimentación con asfalto.

11. Fuentes de información: actualmente se cuenta con 2531 fuentes entre productores, fabricantes, distribuidores de materiales para la construcción de carreteras y puentes, y empresas constructoras de carreteras y puentes.

12. Desagregación: total nacional, grupos de obra, grupos de costos, subgrupos e insumos o artículos.

13. Forma de cálculo: Índices tipo Laspeyres.

14. Canasta de referencia: presupuestos de construcción de carreteras y puentes, en el período 1995 - 2004.

15. Población de referencia para la construcción de la canasta: constructoras de carreteras y puentes.

DEFINICIÓN DE VARIABLES DEL ÍNDICE

Índice: la base del índice es diciembre de 2005 = 100,00

Variación mensual: es la relación del índice en el mes de referencia ($I_{i,t}$) con el índice del mes anterior ($I_{i,t-1}$), menos 1, por 100:

$$VM = \left(\frac{\text{Índice mes referencia}}{\text{Índice mes anterior}} - 1 \right) * 100$$

Variación año corrido: es la relación del índice en el mes de referencia ($I_{i,t}$) con el índice del mes de diciembre del año anterior ($I_{d,t-1}$), menos 1, por 100:

$$VAC = \left(\frac{\text{Índice mes referencia}}{\text{Índice mes diciembre año anterior}} - 1 \right) * 100$$

Variación doce meses: es la relación del índice en el mes de referencia ($I_{i,t}$) con el índice del mismo mes del año anterior ($I_{i,t-1}$), menos 1, por 100:

$$V12M = \left(\frac{\text{Índice mes referencia}}{\text{Índice mismo mes año anterior}} - 1 \right) * 100$$

Contribución: permite medir el aporte en puntos porcentuales, de cada insumo a la variación mensual, año corrido y doce meses, del total del índice de costos de la construcción pesada.

Contribución mensual por insumo:

$$CM = \left(\frac{\text{IIn mes anterior}}{\text{Índice TN mes anterior}} \right) * PIn * VMIn/100$$

Contribución año corrido:

$$CAC = \left(\frac{\text{IIn enero año anterior}}{\text{Índice TN diciembre anterior}} \right) * PIn * VACIn/100$$

Contribución doce meses:

$$C12M = \left(\frac{\text{IIn mismo mes año anterior}}{\text{Índice TN mismo mes año anterior}} \right) * PIn * V12MIn/100$$

Participación: es el porcentaje de explicación de la contribución de cada insumo, subgrupo y grupo de costo en la variación del índice total.

Participación mensual:

$$PM = \left(\frac{\text{CM insumo, grupo, subgrupo}}{\text{Variación mensual}} \right) * 100$$

In: Insumo

IIn: Índice del Insumo

TN: Total Nacional

Participación año corrido:

$$PAC = \left(\frac{\text{CAC insumo, grupo, subgrupo}}{\text{Variación año corrido}} \right) * 100$$

PIn: Ponderación del Insumo

VMIn: Variación mensual del Insumo

VACIn: Variación año corrido del Insumo

Participación doce meses:

$$P12M = \left(\frac{\text{C12M insumo, grupo, subgrupo}}{\text{Variación doce meses}} \right) * 100$$

GLOSARIO

Análisis de precios unitarios: es el elemento básico para la elaboración del presupuesto general, su base de cálculo es la unidad de medida correspondiente a cada ítem de dicho presupuesto.

Artículo: corresponde al ítem al cual se le hace el seguimiento de precios mensualmente para poder realizar el cálculo del índice.

Canasta de referencia: conformada por los artículos representativos del consumo de un agente económico. Para el caso de las carreteras y puentes, se considera el conjunto de insumos necesarios para la construcción de este tipo de obras.

Canasta por seguimiento de precios: conjunto de insumos o artículos representativos de la construcción de carreteras y puentes, cuya variación de precios alimenta el cálculo del índice.

Cobertura geográfica: corresponde al grupo de ciudades que reportan información y alimentan el Índice mensualmente.

Construcción pesada: actividad constructiva que para su desarrollo implica el uso intensivo de maquinaria y equipo especializado, de tamaño y peso relativamente grande.

Capturar: digitar la información resultante de la actividad de crítica, usando los programas y procedimientos indicados.

Costos indirectos: es el valor unitario agregado de equipo, materiales de obra, transporte y mano de obra, la proporción varía de acuerdo al contrato y el sitio de la obra. Incluyen costos de administración, los imprevistos y las utilidades. En los costos indirectos fueron seleccionados los gastos de administración para hacer seguimiento a los precios.

Para mayor información escribanos a contacto@dane.gov.co, o comuníquese con la Oficina de Prensa al teléfono 5 97 83 00 Extensiones 2366, 2298 y 2367

*Dirección de Difusión, Mercadeo y Cultura Estadística
Departamento Administrativo nacional de Estadística (DANE)
Bogotá, D.C. - Colombia*

NOTA: La diferencia en la suma de las variables, obedece al sistema de aproximación en el nivel de dígitos trabajados en el índice.