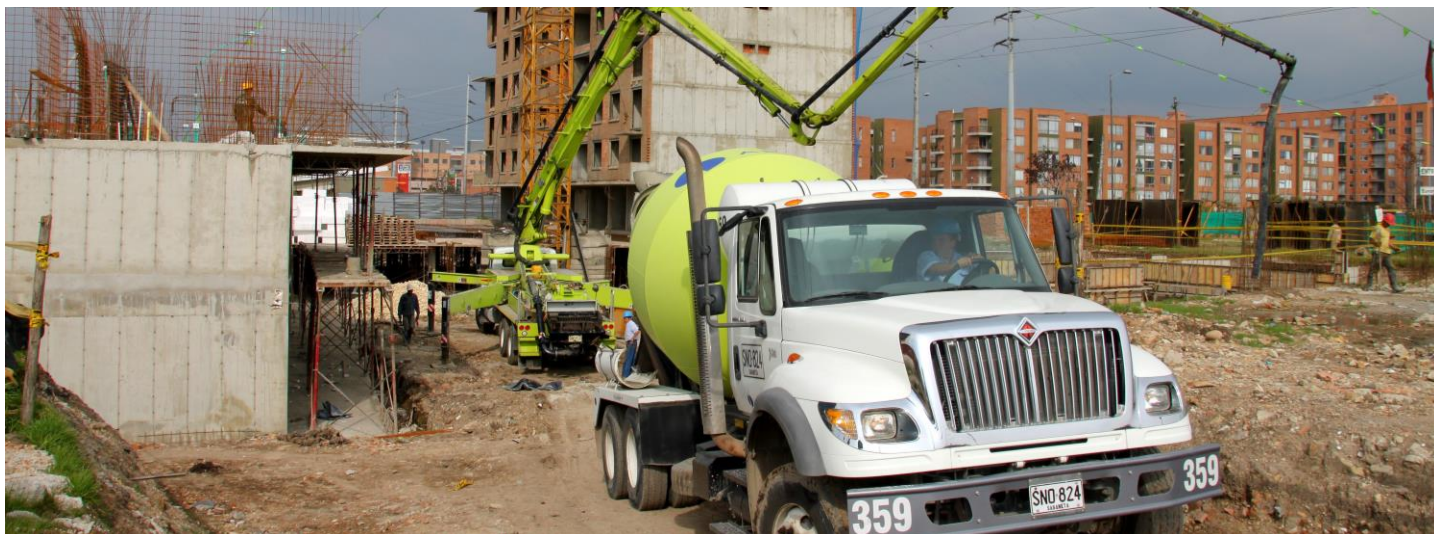


Bogotá, noviembre 13 de 2014



1,83 % crecieron los costos de construcción pesada en lo corrido del 2014



Director
Mauricio Perfetti del Corral



Subdirector
Diego Silva Ardila

**Dirección de Metodología y
Producción Estadística**
Eduardo Efraín Freire Delgado



- En los últimos doce meses la variación fue de 2,10 %.
- En octubre de 2014 se registró una variación de -0,12 %.

OFICINA DE PRENSA – DANE

Los resultados del Índice de Costos de Construcción Pesada registraron un incremento de 1,83 % en lo corrido de 2014 hasta el mes de octubre, esta tasa es menor en 0,09 puntos porcentuales frente al mismo periodo del año anterior cuando se registró una variación de 1,92 %.

El grupo de costos que más influyó fue costos indirectos con un incremento de 3,81 %, aportando 0,65 puntos porcentuales a la variación. Por otra parte subbases y bases fue el grupo de obra que registró la mayor variación positiva con 3,00 %.

Los grupos de costos que registraron las principales alzas fueron: anillo de caucho con 6,00 %, baranda metálica con 5,93 %, material de afirmado con 5,42 %, mecánico con 5,39 % y secretaria con 5,25 %.

Durante el mes de octubre de 2014 se presentó una variación mensual de -0,12 %, esta tasa resulta menor en 0,34 puntos porcentuales con respecto al mismo mes del año anterior cuando la variación fue de 0,22 %

Con una variación de -0,23 %, materiales fue el grupo de costos que más influyó en el resultado, aportando -0,13 puntos porcentuales a la variación mensual. Mientras que la mayor variación negativa se registró en concretos, morteros y obras varias con -0,30 %.

En este mes los insumos que registraron las mayores bajas fueron: crudo de castilla con -13,92 %, cemento con -1,66 %, rejilla con -0,72 %, cables de alta resistencia con -0,54 % y alambre de amarre con -0,50 %.

La variación en los últimos doce meses fue de 2,10 %, lo que resulta superior en 0,20 puntos porcentuales con respecto al año anterior, cuando la variación fue de 1,90 %.

Igualmente, Materiales con 1,38 % fue el grupo de costos que más influyó a la variación, aportando 0,80 puntos porcentuales. Mientras

que el grupo de obra con mayor variación positiva fue aceros y elementos metálicos con 3,11 %.

En este periodo se presentaron las principales alzas en: material de afirmado con 7,66 %, anillo de caucho con 6,23 %, baranda metálica con 6,10 %, mecánico con 5,39 % y secretaria con 5,25 %.

PARA DESTACAR

ACERCA DEL ÍNDICE DE COSTOS DE LA CONSTRUCCIÓN PESADA- ICCP

El Índice de Costos de la Construcción Pesada es un instrumento estadístico que permite conocer el cambio porcentual promedio de los precios de los principales insumos requeridos para la construcción de carreteras y puentes. Cabe recordar que por construcción pesada se entiende la actividad que se desarrolla con maquinaria y equipo especializado de tamaño relativamente grande.

Esta operación estadística tiene cobertura nacional, para la que se realiza recolección de precios en 16 ciudades: Armenia, Barranquilla, Bogotá, Bucaramanga, Cali, Cartagena, Cúcuta, Ibagué, Manizales, Medellín, Neiva, Pasto, Pereira, Popayán, Santa Marta y Villavicencio.

Para mayor información escríbanos a oprensa@dane.gov.co, o comuníquese con la Oficina de Prensa al teléfono 597 8300 Extensiones 2298, 2515, 2230, 2367 y 2366

*Departamento Administrativo nacional de Estadística (DANE)
Bogotá, D.C. - Colombia*