



## ÍNDICE DE COSTOS DE LA CONSTRUCCIÓN DE VIVIENDA FEBRERO DE 2010



Código N° 1081-1  
Producción y difusión de la información estadística estratégica oficial. Regulación del sistema estadístico nacional  
NTC ISO 9001:2000



Código N° 011-1  
Producción y difusión de la información estadística estratégica oficial. Regulación del sistema estadístico nacional  
NTC GP 1000:2004



### Contenido

1. Resultados del consolidado nacional
2. Resultados del mes de febrero
3. Resultados año corrido
4. Resultados últimos doce meses
5. Ciudades

Anexos

Ficha metodológica

Definición de variables del índice

### 1. RESULTADOS DEL CONSOLIDADO NACIONAL

- ❖ En febrero de 2010, el Índice de Costos de la Construcción de Vivienda -ICCV- registró una variación de 0,35%. Esta tasa es inferior en 0,09 puntos porcentuales a la presentada en el mismo mes del año anterior (0,44%), y 0,48 puntos porcentuales con respecto a la variación total del Índice de Precios al Consumidor de febrero de 2010 (0,83%).
  - Por tipo de vivienda, la variación que más influyó en el resultado fue la unifamiliar, con 0,48%. Por grupo de costos, mano de obra, con 0,83%, registró la mayor variación.
  - Las principales alzas se registraron en: pavimento (3,80%), cemento gris (3,36%), cables y alambres (2,15%), lubricantes (1,47%) y puertas con marco metálico (1,43%). En contraste, las principales bajas se registraron en: transformadores (-1,67%), morteros (-1,61%), alquiler andamios (-1,31%), equipo contra incendio (-1,23%) y formaleta (-1,21%).
- ❖ En lo corrido del año el ICCV acumuló una variación de 0,93%. Esta tasa es inferior en 0,02 puntos porcentuales a la registrada en el mismo periodo del año anterior (0,95%), y en 0,59 puntos porcentuales con relación al índice de precios al consumidor acumulado a febrero de 2010 (1,52%).
  - Por tipo de vivienda, la mayor variación se registró en la unifamiliar, con 1,18%. Por grupo de costos, mano de obra, con 1,99%, registró la mayor variación.
  - Los mayores incrementos se presentaron en: cemento gris (5,32%), pavimento (3,87%), lubricantes (3,35%), cables y alambres (2,62%) y ayudante (2,40%). En tanto, las principales bajas se registraron en: transformadores (-2,20%), tubería gas (-1,69%), equipo contra incendio (-1,64%), mallas (-1,31%) y alquiler andamios (-1,24%).
- ❖ En los últimos doce meses el ICCV registró una variación de -1,14%. Este resultado es inferior en 4,34 puntos porcentuales al acumulado doce meses del año anterior (3,20%), y en 3,23 puntos porcentuales con relación al crecimiento acumulado del índice de precios al consumidor a febrero de 2010 (2,09%).
  - Los mayores incrementos se registraron en: impermeabilizantes (7,60%), agua (7,40%), aditivos (7,34%), maestro general (5,24%) y granitos (4,52%). Las principales bajas se presentaron en: alambres (-22,15%), mallas (-19,62%), hierros y aceros (-17,85%) y formaleta (-2,14%).
- ❖ En febrero de 2010, la variación mensual de la Vivienda de Interés Social -VIS- fue 0,43%. Esta tasa es inferior en 0,13 puntos porcentuales a la presentada en el mismo mes del año anterior (0,56%), y en 0,36 puntos porcentuales con respecto al total del índice de precios al consumidor para ingresos bajos de febrero de 2010 (0,79%).
- ❖ En lo corrido del año 2010, la VIS acumuló una variación de 1,15%. Esta tasa es inferior en 0,06 puntos porcentuales a la presentada en el mismo periodo del año anterior (1,21%), y en 0,50 puntos porcentuales al total del índice de precios al consumidor para ingresos bajos acumulado a febrero de 2010 (1,65%).
- ❖ La variación de la vivienda de interés social -VIS- en los últimos doce meses, fue -0,58%. Este resultado es inferior en 3,97 puntos porcentuales a la registrada en el mismo periodo del año anterior (3,39%), y en 2,65 puntos porcentuales con respecto al crecimiento doce meses del índice de precios al consumidor para ingresos bajos de febrero de 2010 (2,07%).

#### Director

Héctor Maldonado Gómez

#### Subdirector

Carlos Eduardo Sepúlveda Rico

#### Director de Metodología y Producción Estadística

Eduardo Efraín Freire Delgado

## 2. RESULTADOS DEL MES DE FEBRERO

### 2.1 Comportamiento de la variación mensual del ICCV, según tipo de vivienda

En febrero, los costos de la construcción para la vivienda unifamiliar registraron una variación de 0,48%, mientras que la multifamiliar registró una variación de 0,27%. En términos de contribución a la variación total (0,35%), el mayor aporte correspondió a la vivienda unifamiliar, con 0,18 puntos porcentuales; la multifamiliar aportó 0,17 puntos porcentuales.

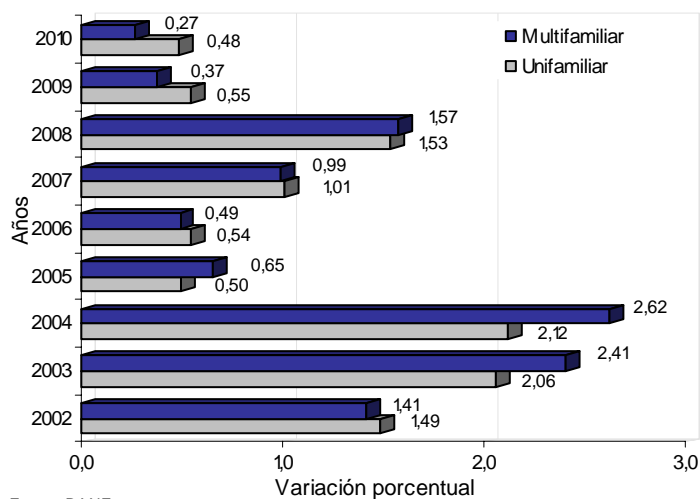
**Cuadro 1**

**ICCV. Índice, variación y contribución mensual, según tipos de vivienda  
Febrero (2009 - 2010)**

Tipos de vivienda	Índice 2010		Variación (%)		Contribución (puntos porcentuales)	
	Enero	Febrero	Febrero		Febrero	
			2009	2010	2009	2010
Unifamiliar	178,03	178,90	0,55	0,48	0,20	0,18
Multifamiliar	176,86	177,34	0,37	0,27	0,23	0,17
<b>Total</b>	<b>177,29</b>	<b>177,91</b>	<b>0,44</b>	<b>0,35</b>	<b>0,44</b>	<b>0,35</b>

Fuente: DANE

**Gráfico 1  
ICCV. Variación mensual, por tipo de vivienda  
Febrero (2002 - 2010)**



Fuente: DANE

### 2.2 Comportamiento de la variación mensual del ICCV total y VIS, según grupos y subgrupos de costos

#### 2.2.1 Variación por grupos de costos

Por grupos de costos, el grupo que más influyó en la variación total del ICCV (0,35%) fue: mano de obra (0,83%) el cual aportó 0,24 puntos porcentuales. Entre tanto, los grupos materiales (0,19%); y maquinaria y equipo (-0,33%) registraron variaciones inferiores a la media.

Para la vivienda de interés social –VIS–, el grupo mano de obra (0,89%) registró una variación superior a la media aportando 0,33 puntos porcentuales a la variación total de la VIS (0,43%). Entre tanto, los grupos materiales (0,23%); y maquinaria y equipo (-0,55%) registraron variaciones inferiores a la media.



**Cuadro 2**  
**ICCV. Variación y contribución mensual, según grupos de costos**  
**Febrero (2009 - 2010)**

Grupos de costos	Peso %	Variación (%)		Diferencia puntos porcentuales	Contribución (puntos porcentuales)	
		2009	2010		2009	2010
Mano de obra	28,51	2,50	0,83	-1,67	0,68	0,24
Materiales	66,05	-0,40	0,19	0,59	-0,27	0,13
Maquinaria y equipo	5,44	0,30	-0,33	-0,63	0,02	-0,02
<b>Total</b>	<b>100,00</b>	<b>0,44</b>	<b>0,35</b>	<b>-0,09</b>	<b>0,44</b>	<b>0,35</b>

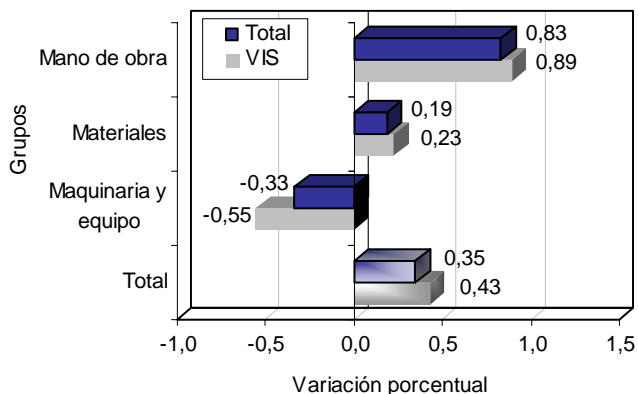
Fuente: DANE

**Cuadro 3**  
**VIS. Variación y contribución mensual, según grupos de costos**  
**Febrero (2009 - 2010)**

Grupos de costos	Peso %	Variación (%)		Diferencia puntos porcentuales	Contribución (puntos porcentuales)	
		2009	2010		2009	2010
Mano de obra	36,22	2,44	0,89	-1,55	0,85	0,33
Materiales	57,79	-0,54	0,23	0,77	-0,32	0,13
Maquinaria y equipo	5,99	0,34	-0,55	-0,89	0,02	-0,03
<b>Total</b>	<b>100,00</b>	<b>0,56</b>	<b>0,43</b>	<b>-0,13</b>	<b>0,56</b>	<b>0,43</b>

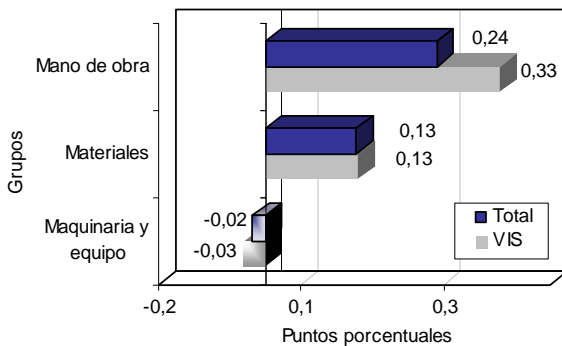
Fuente: DANE

**Gráfico 2**  
**ICCV. Variación mensual, por grupos de costos, según total y VIS**  
**Febrero 2010**



Fuente: DANE

**Gráfico 3**  
**ICCV. Contribución mensual, por grupos de costos, según total y VIS**  
**Febrero 2010**



Fuente: DANE

**2.2.2 Variación de los subgrupos de costos por encima y por debajo del promedio mensual: total y VIS****Cuadro 4  
ICCV. Variación y contribución mensual, según grupos y subgrupos de costos  
Febrero 2010**

Grupos de costos	Subgrupos por encima del promedio		Contri- bución*	Subgrupos por debajo del promedio		
	Total (0,35%)			Total (0,35%)		
Materiales	Obras exteriores	2,13	0,02	Aparatos sanitarios	0,34	0,01
	Carpintería metálica	0,99	0,04	Materiales varios	0,22	0,00
	Pisos y enchapes	0,66	0,04	Instalaciones hidráulicas y sanitarias	0,13	0,00
	Cubiertas	0,47	0,01	Mampostería	0,11	0,01
	Cerraduras, vidrios, espejos y herrajes	0,37	0,00	Pintura	0,09	0,00
				Cimentación y estructuras	0,07	0,01
				Instalaciones eléctricas y de gas	-0,08	0,00
				Carpintería de madera	-0,12	0,00
				Instalaciones especiales	-0,37	-0,01
Mano de obra	Ayudante	1,03	0,14			
	Maestro general	0,78	0,01			
	Oficial	0,65	0,10			
Maquinaria y equipo	Equipo de transporte	0,74	0,01	Maquinaria y equipo de construcción	-0,66	-0,03

Fuente: DANE

**Cuadro 5  
VIS. Variación y contribución mensual, según grupos y subgrupos de costos  
Febrero 2010**

Grupos de costos	Subgrupos por encima del promedio		Contri- bución*	Subgrupos por debajo del promedio		
	VIS (0,43%)			VIS (0,43%)		
Materiales	Obras exteriores	2,16	0,01	Cubiertas	0,37	0,01
	Carpintería metálica	0,84	0,02	Materiales varios	0,28	0,00
	Pisos y enchapes	0,62	0,02	Cimentación y estructuras	0,22	0,05
	Aparatos sanitarios	0,48	0,01	Instalaciones hidráulicas y sanitarias	0,17	0,01
	Cerraduras, vidrios, espejos y herrajes	0,46	0,00	Mampostería	0,08	0,01
				Pintura	0,06	0,00
				Instalaciones eléctricas y de gas	-0,01	0,00
				Carpintería de madera	-0,11	0,00
				Instalaciones especiales	-0,17	0,00
Mano de obra	Ayudante	1,06	0,19			
	Maestro general	0,85	0,01			
	Oficial	0,71	0,13			
Maquinaria y equipo	Equipo de transporte	0,66	0,01	Maquinaria y equipo de construcción	-0,80	-0,04

Fuente: DANE



### 3. RESULTADOS AÑO CORRIDO

#### 3.1 Comportamiento de la variación en el año corrido del ICCV, según tipo de vivienda

En lo corrido del año, la vivienda unifamiliar aumentó 1,18%, esta tasa es inferior en 0,34 puntos porcentuales al índice de precios al consumidor de febrero de 2010 (1,52%). La vivienda multifamiliar acumuló un incremento de 0,79%.

En términos de contribución a la variación total, el mayor aporte corresponde a la vivienda multifamiliar, con 0,49 puntos porcentuales; la vivienda unifamiliar aportó 0,43 puntos porcentuales.

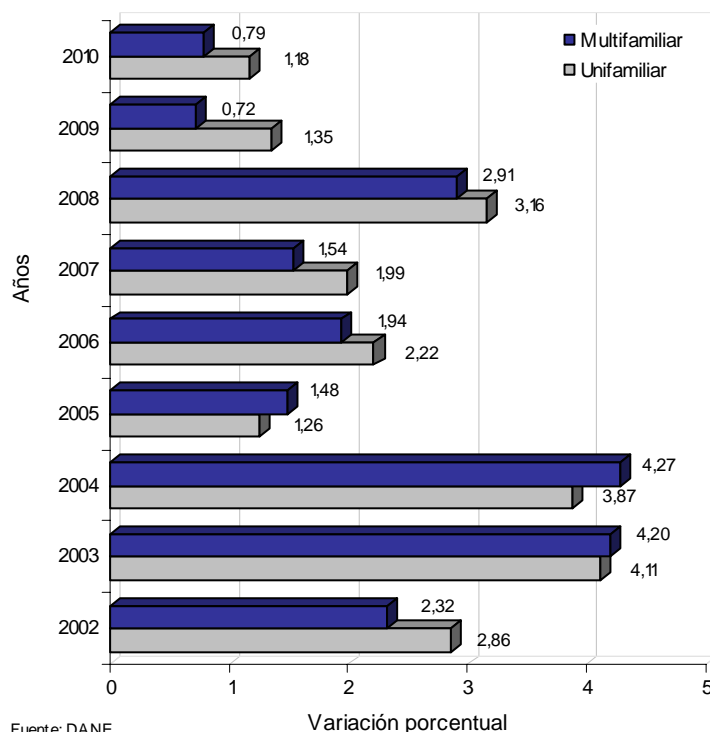
**Cuadro 6**  
**ICCV. Índice, variación y contribución año corrido,**  
**según tipos de vivienda**

**Febrero (2009 - 2010)**

Tipos de vivienda	Índice		Variación (%)		Contribución (puntos porcentuales)	
	Diciembre 2009	Febrero 2010	Febrero		Febrero	
			2009	2010	2009	2010
Unifamiliar	176,82	178,90	1,35	1,18	0,50	0,43
Multifamiliar	175,96	177,34	0,72	0,79	0,45	0,49
<b>Total</b>	<b>176,27</b>	<b>177,91</b>	<b>0,95</b>	<b>0,93</b>	<b>0,95</b>	<b>0,93</b>

Fuente: DANE

**Gráfico 4**  
**ICCV. Variación año corrido, por tipos de vivienda**  
**Febrero (2002 - 2010)**





## 3.2 Comportamiento de la variación año corrido del ICCV total y VIS, según grupos y subgrupos de costos

### 3.2.1 Variación por grupos de costos

En lo corrido del año, el grupo de costos del ICCV que presentó una variación superior a la media, fue mano de obra (1,99%), que aportó 0,58 puntos porcentuales a la variación total (0,93%). Entre tanto, los grupos materiales (0,57%); y maquinaria y equipo (-0,33%), registraron variaciones inferiores a la media.

En la VIS, la única variación superior a la media se presentó en el grupo mano de obra (2,12%), que aportó 0,78 puntos porcentuales a la variación total (1,15%). Entre tanto, los grupos materiales (0,70%); y maquinaria y equipo (-0,51%), presentaron variaciones inferiores al total de la VIS.

**Cuadro 7**  
**ICCV. Variación y contribución año corrido**  
**según grupos de costos**  
**Febrero (2009 - 2010)**

Grupos de costos	Peso %	Variación (%)		Diferencia puntos porcentuales	Contribución (puntos porcentuales)	
		2009	2010		2009	2010
Mano de obra	28,51	4,46	1,99	-2,47	1,20	0,58
Materiales	66,05	-0,44	0,57	1,01	-0,30	0,37
Maquinaria y equipo	5,44	0,88	-0,33	-1,21	0,05	-0,02
<b>Total</b>	<b>100,00</b>	<b>0,95</b>	<b>0,93</b>	<b>-0,02</b>	<b>0,95</b>	<b>0,93</b>

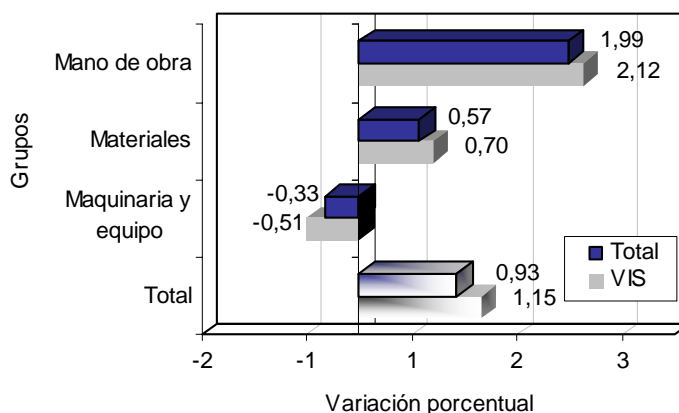
Fuente: DANE

**Cuadro 8**  
**VIS. Variación y contribución año corrido**  
**según grupos de costos**  
**Febrero (2009 - 2010)**

Grupos de costos	Peso %	Variación (%)		Diferencia puntos porcentuales	Contribución (puntos porcentuales)	
		2009	2010		2009	2010
Mano de obra	36,22	4,48	2,12	-2,36	1,55	0,78
Materiales	57,79	-0,65	0,70	1,35	-0,39	0,40
Maquinaria y equipo	5,99	0,89	-0,51	-1,40	0,05	-0,03
<b>Total</b>	<b>100,00</b>	<b>1,21</b>	<b>1,15</b>	<b>-0,06</b>	<b>1,21</b>	<b>1,15</b>

Fuente: DANE

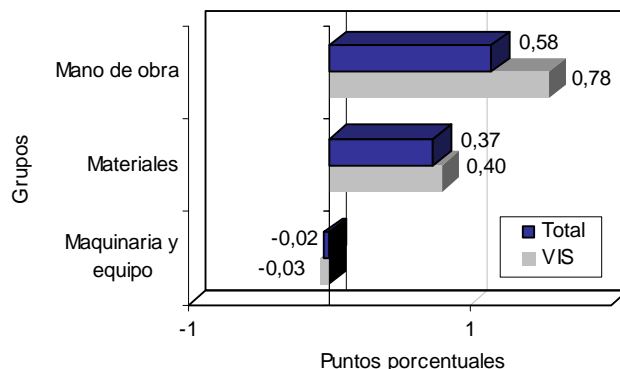
**Gráfico 5**  
**ICCV. Variación año corrido, por grupos de costos, según total y VIS**  
**Febrero 2010**



Fuente: DANE



**Gráfico 6**  
**ICCV. Contribución año corrido, por grupos de costos, según total y VIS**  
**Febrero 2010**



Fuente: DANE

### 3.2.2 Variación de los subgrupos de costos por encima y por debajo del promedio año corrido: total y VIS

#### Cuadro 9

##### ICCV. Variación y contribución año corrido, según grupos y subgrupos de costos

Febrero 2010

Grupos de costos	Subgrupos por encima del promedio Total (0,93%)		Variación (%)	Contribución*	Subgrupos por debajo del promedio Total (0,93%)		Variación (%)	Contribución*
Materiales	Obras exteriores		2,24	0,02	Cubiertas		0,89	0,02
	Carpintería metálica		1,16	0,04	Aparatos sanitarios		0,70	0,02
	Mampostería		1,11	0,11	Instalaciones hidráulicas y sanitarias		0,43	0,01
	Pisos y enchapes		1,03	0,06	Cimentación y estructuras		0,41	0,09
Mano de obra					Materiales varios		0,38	0,00
	Ayudante		2,40	0,32	Instalaciones especiales		0,31	0,01
	Oficial		1,69	0,25	Pintura		0,23	0,01
	Maestro general		1,04	0,01	Cerraduras, vidrios, espejos y herrajes		0,16	0,00
					Carpintería de madera		-0,03	0,00
					Instalaciones eléctricas y de gas		-0,20	-0,01
Maquinaria y equipo					Equipo de transporte		0,90	0,01
					Maquinaria y equipo de construcción		-0,70	-0,03

Fuente: DANE

\* Puntos porcentuales

#### Cuadro 10

##### VIS. Variación y contribución año corrido, según grupos y subgrupos de costos

Febrero 2010

Grupos de costos	Subgrupos por encima del promedio VIS (1,15%)		Variación (%)	Contribución*	Subgrupos por debajo del promedio VIS (1,15%)		Variación (%)	Contribución*
Materiales	Obras exteriores		2,21	0,01	Carpintería metálica		1,11	0,03
					Pisos y enchapes		1,05	0,04
					Mampostería		1,04	0,10
					Aparatos sanitarios		0,86	0,02
					Cimentación y estructuras		0,81	0,17
					Instalaciones hidráulicas y sanitarias		0,57	0,02
					Cubiertas		0,46	0,01
					Cerraduras, vidrios, espejos y herrajes		0,29	0,00
					Materiales varios		0,24	0,00
					Instalaciones especiales		0,19	0,00
					Pintura		0,16	0,00
					Carpintería de madera		-0,02	0,00
					Instalaciones eléctricas y de gas		-0,05	0,00
Mano de obra	Ayudante		2,47	0,44				
	Oficial		1,81	0,32				
	Maestro general		1,18	0,01				
Maquinaria y equipo					Equipo de transporte		0,88	0,01
					Maquinaria y equipo de construcción		-0,80	-0,04

Fuente: DANE

\* Puntos porcentuales



## 4. RESULTADOS ÚLTIMOS DOCE MESES

### 4.1 Comportamiento de la variación doce meses del ICCV, según tipo de vivienda

En los últimos doce meses, el índice para la vivienda multifamiliar disminuyó 1,63%, esta tasa es inferior en 3,72 puntos al crecimiento doce meses del índice de precios al consumidor de febrero de 2010 (2,09%). La vivienda unifamiliar acumuló una disminución de 0,30%.

En términos de contribución a la variación total, el mayor aporte negativo correspondió a la vivienda multifamiliar que aportó -1,03 puntos porcentuales; la vivienda unifamiliar aportó -0,11 puntos porcentuales.

**Cuadro 11**

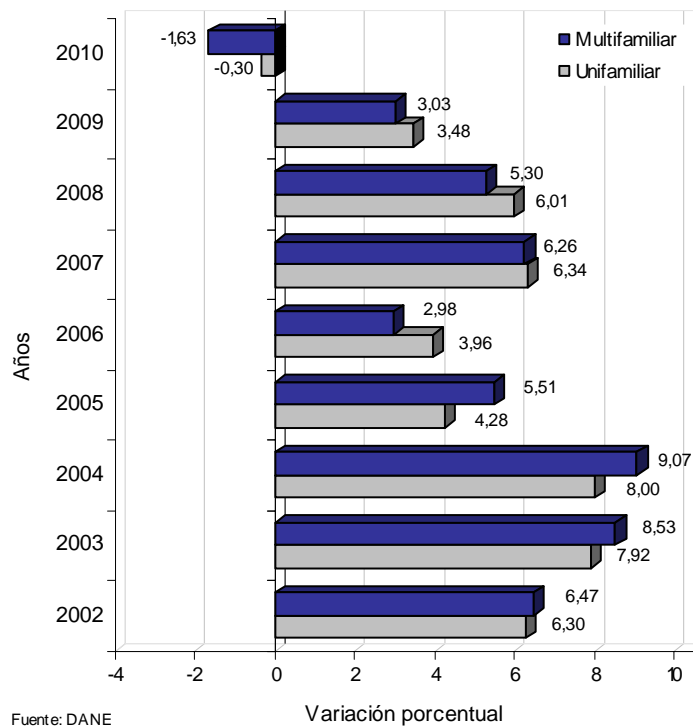
**ICCV. Índice, variación y contribución doce meses, según tipos de vivienda  
Febrero (2009 - 2010)**

Tipos de vivienda	Índice		Variación (%)		Contribución (puntos porcentuales)	
	Febrero		Febrero		Febrero	
	2009	2010	2009	2010	2009	2010
Unifamiliar	179,44	178,90	3,48	-0,30	1,29	-0,11
Multifamiliar	180,28	177,34	3,03	-1,63	1,91	-1,03
<b>Total</b>	<b>179,97</b>	<b>177,91</b>	<b>3,20</b>	<b>-1,14</b>	<b>3,20</b>	<b>-1,14</b>

Fuente: DANE

**Gráfico 7**

**ICCV. Variación doce meses, por tipo de vivienda  
Febrero (2002 - 2010)**







## 4.2 Comportamiento de la variación doce meses del ICCV total y VIS, según grupos y subgrupos de costos

### 4.2.1 Variación por grupos de costos

En los últimos doce meses, los grupos que presentaron variaciones superiores a la media, fueron: mano de obra (3,57%); y maquinaria y equipo (-1,00%), que aportaron, en conjunto, 0.95 puntos porcentuales a la variación total (-1,14%). Entre tanto, el grupo materiales (-3,13%) registró una variación inferior a la media.

Para la VIS, el grupo que presentó una variación superior a la media, fue mano de obra (3,65%), que aportó 1,30 puntos porcentuales a la variación total (-0,58%). Los grupos materiales (-3,19%); y maquinaria y equipo (-0,32%), registraron variaciones inferiores a la media.

**Cuadro 12**  
**ICCV. Variación y contribución doce meses, según grupos de costos**  
**Febrero (2009 - 2010)**

Grupos de costos	Peso %	Variación (%)		Diferencia puntos porcentuales	Contribución (puntos porcentuales)	
		2009	2010		2009	2010
Mano de obra	28,51	7,31	3,57	-3,74	1,97	1,00
Maquinaria y equipo	5,44	2,65	-1,00	-3,65	0,14	-0,05
Materiales	66,05	1,61	-3,13	-4,74	1,09	-2,09
<b>Total</b>	<b>100,00</b>	<b>3,20</b>	<b>-1,14</b>	<b>-4,34</b>	<b>3,20</b>	<b>-1,14</b>

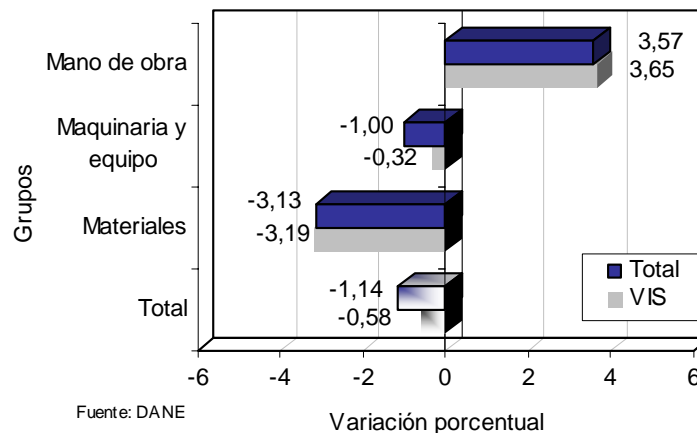
Fuente: DANE

**Cuadro 13**  
**VIS. Variación y contribución doce meses, según grupos de costos**  
**Febrero (2009 - 2010)**

Grupos de costos	Peso %	Variación (%)		Diferencia puntos porcentuales	Contribución (puntos porcentuales)	
		2009	2010		2009	2010
Mano de obra	36,22	7,23	3,65	-3,58	2,48	1,30
Maquinaria y equipo	5,99	2,51	-0,32	-2,83	0,15	-0,02
Materiales	57,79	1,27	-3,19	-4,46	0,76	-1,87
<b>Total</b>	<b>100,00</b>	<b>3,39</b>	<b>-0,58</b>	<b>-3,97</b>	<b>3,39</b>	<b>-0,58</b>

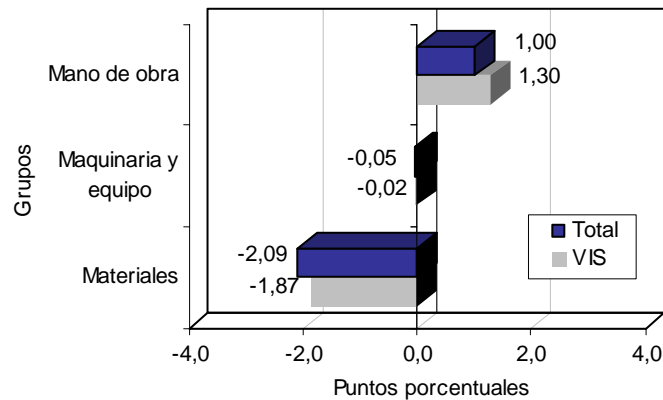
Fuente: DANE

**Gráfico 8**  
**ICCV. Variación doce meses, por grupos de costos, según total y VIS**  
**Febrero 2010**





**Gráfico 9**  
**ICCV. Contribución doce meses, por grupos de costos, según total y VIS**  
**Febrero 2010**



Fuente: DANE

#### 4.2.2 Variación de los subgrupos de costos por encima y por debajo del promedio doce meses: total y VIS

##### Cuadro 14

##### ICCV. Variación y contribución doce meses, según grupos y subgrupos de costos

Febrero 2010

Grupos de costos	Subgrupos por encima del promedio		Variación (%)	Contribución*	Subgrupos por debajo del promedio		Variación (%)	Contribución*
	Total (-1,14%)				Total (-1,14%)			
Materiales	Pintura		3,39	0,09	Mampostería		-1,69	-0,16
	Materiales varios		2,74	0,03	Instalaciones eléctricas y de gas		-2,35	-0,13
	Obras exteriores		2,64	0,02	Cubiertas		-2,56	-0,05
	Cerraduras, vidrios, espejos y herrajes		1,06	0,01	Cimentación y estructuras		-8,13	-1,84
	Carpintería metálica		0,26	0,01				
	Carpintería de madera		0,01	0,00				
	Instalaciones hidráulicas y sanitarias		-0,25	-0,01				
	Aparatos sanitarios		-0,49	-0,01				
	Pisos y enchapes		-0,54	-0,03				
	Instalaciones especiales		-0,67	-0,02				
Mano de obra	Maestro general		5,24	0,06				
	Ayudante		3,62	0,46				
	Oficial		3,41	0,48				
Maquinaria y equipo	Equipo de transporte		3,72	0,05	Maquinaria y equipo de construcción		-2,35	-0,10

Fuente: DANE

\* Puntos porcentuales

##### Cuadro 15

##### VIS. Variación y contribución doce meses, según grupos y subgrupos de costos

Febrero 2010

Grupos de costos	Subgrupos por encima del promedio		Variación (%)	Contribución*	Subgrupos por debajo del promedio		Variación (%)	Contribución*
	VIS (-0,58%)				VIS (-0,58%)			
Materiales	Pintura		3,41	0,06	Obras exteriores		-0,64	0,00
	Materiales varios		1,74	0,01	Aparatos sanitarios		-0,85	-0,02
	Cerraduras, vidrios, espejos y herrajes		1,03	0,01	Mampostería		-1,62	-0,16
	Instalaciones especiales		0,80	0,02	Cubiertas		-1,65	-0,03
	Carpintería de madera		0,64	0,01	Instalaciones eléctricas y de gas		-1,91	-0,10
	Carpintería metálica		-0,02	0,00	Cimentación y estructuras		-7,35	-1,66
	Pisos y enchapes		-0,26	-0,01				
	Instalaciones hidráulicas y sanitarias		-0,33	-0,01				
Mano de obra	Maestro general		5,29	0,05				
	Ayudante		3,75	0,66				
	Oficial		3,45	0,59				
Maquinaria y equipo	Equipo de transporte		4,03	0,04	Maquinaria y equipo de construcción		-1,20	-0,06

Fuente: DANE

\* Puntos porcentuales



## 5. CIUDADES

### 5.1 Comportamiento de la variación del ICCV, según ciudades

#### 5.1.1 Variación mensual

De las quince ciudades incluidas en la cobertura geográfica del índice, diez de ellas: Manizales (1,55%), Cúcuta (1,43%), Neiva (1,38%), Armenia (1,09%), Pasto (0,76%), Pereira (0,63%), Popayán (0,59%), Cartagena (0,51%), Santa Marta (0,43%) y Medellín (0,43%), se situaron por encima del promedio nacional (0,35%).

**Cuadro 16**

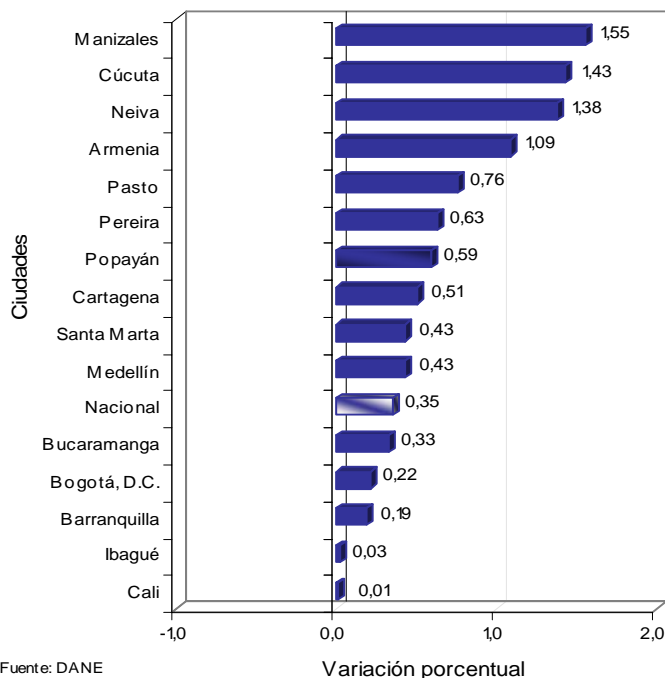
**ICCV. Variación mensual, por ciudades  
Febrero (2009 - 2010)**

Ciudades	Variación (%)		Diferencia puntos porcentuales
	2009	2010	
Manizales	0,01	1,55	1,54
Cúcuta	1,22	1,43	0,21
Neiva	0,21	1,38	1,17
Armenia	-0,51	1,09	1,60
Pasto	0,88	0,76	-0,12
Pereira	0,58	0,63	0,05
Popayán	0,69	0,59	-0,10
Cartagena	0,53	0,51	-0,02
Santa Marta	0,28	0,43	0,15
Medellín	0,13	0,43	0,30
<b>Nacional</b>	<b>0,44</b>	<b>0,35</b>	<b>-0,09</b>
Bucaramanga	0,41	0,33	-0,08
Bogotá, D.C.	0,72	0,22	-0,50
Barranquilla	0,29	0,19	-0,10
Ibagué	0,78	0,03	-0,75
Cali	-0,19	0,01	0,20

Fuente: DANE

**Gráfico 10**

**ICCV. Variación mensual, por ciudades  
Febrero 2010**





## 5.1.2 Variación año corrido

Para lo corrido del año, nueve ciudades: Manizales (3,30%), Armenia (2,58%), Pereira (2,05%), Pasto (1,77%), Popayán (1,65%), Neiva (1,60%), Cúcuta (1,34%), Cali (0,98%) y Medellín (0,97%), se situaron por encima del promedio nacional (0,93%).

**Cuadro 17**

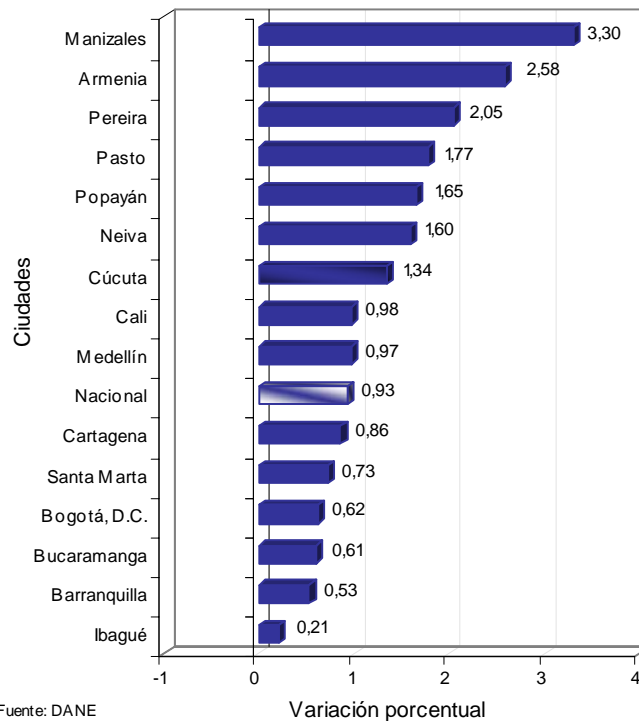
**ICCV. Variación año corrido, por ciudades  
Febrero (2009 - 2010)**

Ciudades	Variación (%)		Diferencia puntos porcentuales
	2009	2010	
Manizales	1,22	3,30	2,08
Armenia	1,64	2,58	0,94
Pereira	2,09	2,05	-0,04
Pasto	2,30	1,77	-0,53
Popayán	1,62	1,65	0,03
Neiva	1,13	1,60	0,47
Cúcuta	2,82	1,34	-1,48
Cali	0,32	0,98	0,66
Medellín	1,01	0,97	-0,04
<b>Nacional</b>	<b>0,95</b>	<b>0,93</b>	<b>-0,02</b>
Cartagena	1,69	0,86	-0,83
Santa Marta	0,55	0,73	0,18
Bogotá, D.C.	0,86	0,62	-0,24
Bucaramanga	0,53	0,61	0,08
Barranquilla	1,69	0,53	-1,16
Ibagué	0,67	0,21	-0,46

Fuente: DANE

**Gráfico 11**

**ICCV. Variación primer trimestre, por ciudades  
Febrero 2010**



Fuente: DANE



### 5.1.3 Variación doce meses

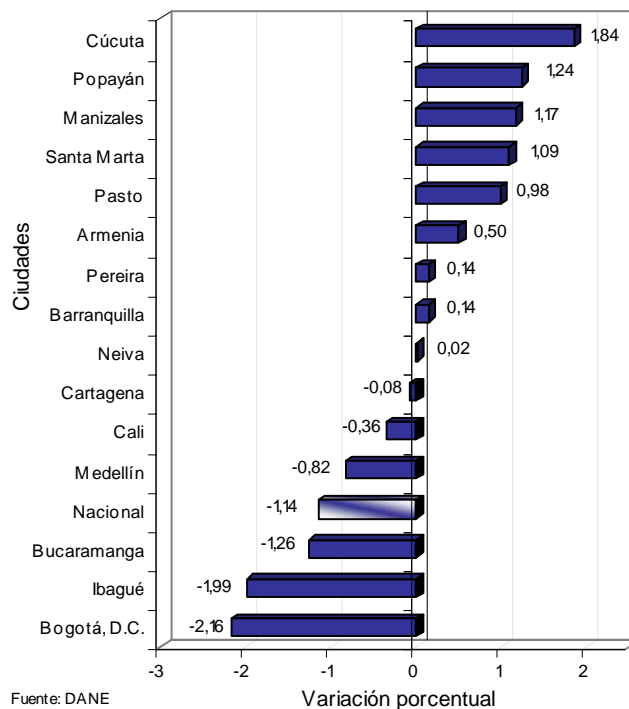
Para el acumulado de los últimos doce meses por ciudades, doce de ellas: Cúcuta (1,84%), Popayán (1,24%), Manizales (1,17%), Santa Marta (1,09%), Pasto (0,98%), Armenia (0,5%), Pereira (0,14%), Barranquilla (0,14%), Neiva (0,02%), Cartagena (-0,08%), Cali (-0,36%) y Medellín (-0,82%), se situaron por encima del promedio nacional (-1,14%).

**Cuadro 18**  
**ICCV. Variación doce meses, por ciudades**  
**Febrero (2009 - 2010)**

Ciudades	Variación (%)		Diferencia puntos porcentuales
	2009	2010	
Cúcuta	6,63	1,84	-4,79
Popayán	3,20	1,24	-1,96
Manizales	3,47	1,17	-2,30
Santa Marta	4,33	1,09	-3,24
Pasto	4,56	0,98	-3,58
Armenia	2,92	0,50	-2,42
Pereira	4,74	0,14	-4,60
Barranquilla	4,04	0,14	-3,90
Neiva	0,16	0,02	-0,14
Cartagena	5,20	-0,08	-5,28
Cali	2,11	-0,36	-2,47
Medellín	2,45	-0,82	-3,27
<b>Nacional</b>	<b>3,20</b>	<b>-1,14</b>	<b>-4,34</b>
Bucaramanga	3,68	-1,26	-4,94
Ibagué	2,48	-1,99	-4,47
Bogotá, D.C.	3,42	-2,16	-5,58

Fuente: DANE

**Gráfico 12**  
**ICCV. Variación doce meses, por ciudades**  
**Febrero 2010**



Fuente: DANE



## 5.2 Comportamiento de la variación mensual del ICCV, según ciudades

### 5.2.1 Materiales

Por ciudades, el grupo de materiales, con una ponderación en la canasta del 66,05% y una variación de 0,19% en el mes de febrero, registró el siguiente comportamiento:

**Cuadro 19**  
**ICCV. Materiales - Variación y contribución por encima y por debajo del promedio, por ciudades**  
**Febrero 2010**

Ciudades	Por encima del promedio		Ciudades	Por debajo del promedio	
	Variación (%)	Contribución (*) (puntos porcentuales)		Variación (%)	Contribución (*) (puntos porcentuales)
Manizales	1,92	1,23			
Neiva	1,66	1,06			
Armenia	0,95	0,61			
Pereira	0,74	0,45			
Cúcuta	0,50	0,29			
Pasto	0,35	0,23			
Medellín	0,33	0,22			
Cartagena	0,33	0,21			
Popayán	0,28	0,17			
Bucaramanga	0,27	0,18			
Cali	0,22	0,14			
			Barranquilla	0,10	0,07
			Bogotá, D.C.	-0,06	-0,04
			Ibagué	-0,14	-0,09
			Santa Marta	-0,19	-0,13

(\*) Corresponde al aporte de la variación del grupo a la variación total de la ciudad.

### 5.2.2 Mano de obra

Por ciudades, el grupo de mano de obra, con una ponderación en la canasta del 28,51% y una variación del 0,82% en el mes de febrero, registró el siguiente comportamiento:

**Cuadro 20**  
**ICCV. Mano de obra - Variación y contribución por encima y por debajo del promedio, por ciudades**  
**Febrero 2010**

Ciudades	Por encima del promedio		Ciudades	Por debajo del promedio	
	Variación (%)	Contribución (*) (puntos porcentuales)		Variación (%)	Contribución (*) (puntos porcentuales)
Cúcuta	2,99	1,12			
Santa Marta	1,74	0,49			
Pasto	1,70	0,51			
Armenia	1,59	0,50			
Manizales	1,04	0,33			
Popayán	1,00	0,33			
Neiva	0,97	0,31			
Cartagena	0,95	0,29			
Bogotá, D.C.	0,88	0,24			
			Medellín	0,73	0,21
			Pereira	0,57	0,19
			Bucaramanga	0,52	0,15
			Barranquilla	0,43	0,12
			Ibagué	0,42	0,12
			Cali	0,24	0,07

(\*) Corresponde al aporte de la variación del grupo a la variación total de la ciudad.

NOTA: La demás ciudades no presentaron variación.

NOTA: La diferencia en la suma de las variables, obedece al sistema de aproximación en el nivel de dígitos trabajados en el índice.



### 5.2.3 Maquinaria y equipo

Por ciudades, el grupo de maquinaria y equipo, con una ponderación en la canasta del 5,44% y una variación del -0,33% en el mes de febrero, se comportó así:

**Cuadro 21**  
**ICCV. Maquinaria y equipo - Variación y contribución por encima y por debajo**  
**del promedio, por ciudades**  
**Febrero 2010**

Ciudades	Por encima del promedio		Ciudades	Por debajo del promedio	
	Variación (%)	Contribución (*) (puntos porcentuales)		Variación (%)	Contribución (*) (puntos porcentuales)
Popayán	1,67	0,09			
Santa Marta	1,44	0,07			
Pasto	0,45	0,02			
Bogotá, D.C.	0,31	0,02			
Cúcuta	0,24	0,01			
Neiva	0,19	0,01			
Barranquilla	0,11	0,01			
Bucaramanga	0,09	0,00			
Ibagué	0,04	0,00			
Manizales	0,02	0,00			
Cartagena	0,01	0,00			
Medellín	0,01	0,00			
Pereira	-0,23	-0,01			
			Armenia	-0,68	-0,03
			Cali	-2,89	-0,20

(\*) Corresponde al aporte de la variación del grupo a la variación total de la ciudad.



## ANEXO

**A1. ICCV. Variación mensual, año corrido y doce meses, total nacional y por tipos de vivienda 1999 - 2010 (febrero)**

Año	Total nacional			Vivienda unifamiliar			Vivienda multifamiliar			Vivienda de interés social*		
	Mensual	Año Corrido	Doce meses	Mensual	Año Corrido	Doce meses	Mensual	Año Corrido	Doce meses	Mensual	Año Corrido	Doce meses
1999	1,44	3,78	12,71	1,74	4,33	12,95	1,30	3,52	12,60	--	--	--
2000	1,32	3,10	9,41	1,37	3,33	9,56	1,29	2,97	9,32	1,45	3,51	--
2001	1,58	4,30	10,87	1,50	4,45	10,83	1,63	4,21	10,90	1,47	4,48	10,24
2002	1,44	2,52	6,41	1,49	2,86	6,30	1,41	2,32	6,47	1,62	3,03	6,61
2003	2,28	4,16	8,30	2,06	4,11	7,92	2,41	4,20	8,53	2,20	4,14	8,17
2004	2,44	4,13	8,68	2,12	3,87	8,00	2,62	4,27	9,07	2,37	4,20	8,40
2005	0,59	1,40	5,06	0,50	1,26	4,28	0,65	1,48	5,51	0,62	1,56	5,03
2006	0,51	2,04	3,34	0,54	2,22	3,96	0,49	1,94	2,98	0,51	2,23	3,78
2007	0,99	1,71	6,29	1,01	1,99	6,34	0,99	1,54	6,26	1,06	2,07	6,40
2008	1,56	3,00	5,56	1,53	3,16	6,01	1,57	2,91	5,30	1,56	3,15	5,97
2009	0,44	0,95	3,20	0,55	1,35	3,48	0,37	0,72	3,03	0,56	1,21	3,39
<b>2010</b>	<b>0,35</b>	<b>0,93</b>	<b>-1,14</b>	<b>0,48</b>	<b>1,18</b>	<b>-0,30</b>	<b>0,27</b>	<b>0,79</b>	<b>-1,63</b>	<b>0,43</b>	<b>1,15</b>	<b>-0,58</b>

Fuente: DANE

\* VIS a partir de 2000

-- No aplica o no se investiga

**A2. ICCV. Variación mensual, año corrido y doce meses, total nacional y por tipos de vivienda, según ciudades Febrero 2010**

Ciudades	Total nacional			Vivienda unifamiliar			Vivienda multifamiliar			Vivienda de interés social		
	Mensual	Año Corrido	Doce meses	Mensual	Año Corrido	Doce meses	Mensual	Año Corrido	Doce meses	Mensual	Año Corrido	Doce meses
<b>Nacional</b>	<b>0,35</b>	<b>0,93</b>	<b>-1,14</b>	<b>0,48</b>	<b>1,18</b>	<b>-0,30</b>	<b>0,27</b>	<b>0,79</b>	<b>-1,63</b>	<b>0,43</b>	<b>1,15</b>	<b>-0,58</b>
Medellín	0,43	0,97	-0,82	0,56	1,24	-0,21	0,37	0,85	-1,10	0,46	1,17	-0,16
Barranquilla	0,19	0,53	0,14	0,23	0,61	0,67	0,18	0,51	-0,02	0,18	0,50	0,38
Bogotá, D.C.	0,22	0,62	-2,16	0,33	0,76	-1,60	0,18	0,57	-2,37	0,28	0,74	-1,74
Cartagena	0,51	0,86	-0,08	0,68	1,07	0,58	0,40	0,73	-0,48	0,62	0,97	0,28
Manizales	1,55	3,30	1,17	1,49	3,33	1,62	1,60	3,28	0,83	1,62	3,66	1,76
Popayán	0,59	1,65	1,24	0,59	1,65	1,26	0,65	1,62	0,25	0,73	1,91	0,54
Neiva	1,38	1,60	0,02	1,38	1,66	0,26	1,37	1,35	-1,03	1,44	1,68	0,27
Santa Marta	0,43	0,73	1,09	0,62	0,94	2,00	0,30	0,57	0,45	0,63	0,90	1,79
Pasto	0,76	1,77	0,98	0,77	1,82	1,19	0,72	1,64	0,46	0,80	1,82	1,21
Cúcuta	1,43	1,34	1,84	1,46	1,41	1,96	1,27	1,01	1,23	1,54	1,45	1,97
Armenia	1,09	2,58	0,50	1,05	2,65	0,96	1,13	2,49	-0,02	1,06	2,73	1,10
Pereira	0,63	2,05	0,14	0,66	2,13	0,42	0,60	1,96	-0,20	0,64	2,10	0,31
Bucaramanga	0,33	0,61	-1,26	0,45	0,75	-0,71	0,29	0,56	-1,47	0,40	0,73	-0,68
Ibagué	0,03	0,21	-1,99	-0,02	0,18	-1,58	0,14	0,27	-2,84	0,02	0,21	-1,57
Cali	0,01	0,98	-0,36	0,01	1,10	0,30	0,00	0,88	-0,87	0,02	1,11	-0,01

Fuente: DANE



**A6. ICCV. Variación mensual, Año Corrido y doce meses, según grupos e insumos  
 Febrero 2010**

Grupos e insumos	Variación porcentual			Grupos e insumos	Variación porcentual		
	Doce meses	Año Corrido	Mensual		Doce meses	Año Corrido	Mensual
<b>Materiales</b>	<b>-3,13</b>	<b>0,57</b>	<b>0,19</b>	Lavaplatos	-0,74	0,01	0,24
Impermeabilizantes	7,60	-0,04	-0,04	Casetón	-0,96	1,23	1,22
Agua	7,40	0,00	0,00	Pegantes	-0,99	-0,22	0,04
Aditivos	7,34	0,16	0,19	Enchapes	-1,08	1,34	0,92
Granitos	4,52	0,31	0,14	Cielo rasos	-1,14	-0,01	-0,02
Limpiadores	4,07	0,96	0,25	Arena	-1,15	0,58	0,45
Estucos	4,06	0,33	0,33	Accesorios cubierta	-1,22	0,61	1,20
Antena de televisión	3,63	0,10	0,08	Sanitarios	-1,29	0,68	0,27
Adhesivo para enchape	3,42	0,26	0,05	Calentadores	-1,40	-0,02	-0,53
Juegos infantiles	3,40	0,00	0,00	Tubería sanitaria	-1,50	0,18	-0,04
Pinturas	3,36	0,23	0,08	Lubricantes	-1,67	3,35	1,47
Geotextiles	2,86	0,30	0,06	Concretos	-1,70	1,41	-0,28
Citófonos	2,78	0,51	0,08	Polietilenos	-1,71	-0,64	0,04
Piso de vinilo	2,66	1,53	0,14	Cables y alambres	-1,95	2,62	2,15
Soldaduras	2,60	0,05	0,32	Equipos baño	-1,96	1,23	0,79
Incrustaciones	2,60	-0,43	0,45	Morteros	-2,34	0,01	-1,61
Pavimento	2,23	3,87	3,80	Ascensores	-2,50	0,43	-0,99
Nomenclatura	2,08	1,41	0,54	Alfombras	-2,82	1,07	0,16
Divisiones baño	2,04	0,16	0,14	Lavamanos	-2,87	0,95	0,75
Domo acrílico	2,04	0,65	0,15	Contador agua	-3,12	-0,61	-1,13
Tableros	2,03	0,52	0,63	Tejas	-3,24	1,05	0,40
Accesorios eléctricos	1,79	0,29	0,14	Puntillas	-3,25	-0,03	0,18
Accesorios gas	1,78	0,10	0,21	Transformadores	-3,81	-2,20	-1,67
Accesorios sanitarios	1,69	0,41	-0,11	Cemento gris	-5,00	5,32	3,36
Vidrios	1,65	0,67	1,00	Tanques	-5,54	0,79	0,13
Closets	1,63	0,44	0,00	Tubería conduit pvc	-5,59	-0,35	-0,18
Cintas	1,53	0,51	0,25	Equipo contra incendio	-5,84	-1,64	-1,23
Griferías	1,46	1,16	0,17	Perfiles	-10,17	1,90	0,94
Equipo de presión	1,38	0,20	0,15	Tubería gas	-10,65	-1,69	-0,46
Accesorios hidráulicos	1,29	0,62	0,19	Hierros y aceros	-17,85	-0,84	0,72
Sistema de aire acondicionado	1,20	-0,37	-0,37	Mallas	-19,62	-1,31	-0,67
Postes	1,17	1,23	0,24	Alambres	-22,15	-0,38	0,38
Recebo común	1,03	0,43	0,36				
Marcos ventanas metálica	0,92	1,12	0,91				
Equipos de cocina	0,91	-0,13	-0,52	<b>Mano de obra</b>	<b>3,57</b>	<b>1,99</b>	<b>0,83</b>
Cocina integral	0,85	1,01	0,06	Maestro general	5,24	1,04	0,78
Tubería hidráulica	0,69	0,49	0,32	Ayudante	3,62	2,40	1,03
Lavaderos	0,49	0,11	0,04	Oficial	3,41	1,69	0,65
Gravas	0,49	0,23	0,15				
Canales y bajantes	0,48	-0,27	-0,33	<b>Maquinaria y equipo</b>	<b>-1,00</b>	<b>-0,33</b>	<b>-0,33</b>
Bloques	0,29	1,01	0,69	Volqueta	3,72	0,90	0,74
Rejillas	0,26	0,13	0,03	Retroexcavadora	3,24	1,20	0,63
Cerraduras	0,21	-0,80	-0,76	Cargador	1,30	0,60	0,72
Herrajes	0,15	0,04	0,00	Compresor	0,06	0,60	0,46
Piedra	0,13	0,13	0,10	Herramienta menor	-0,45	-0,07	-0,14
Maderas de construcción	0,08	-0,18	-0,38	Pulidora	-0,59	-0,03	-0,03
Puertas con marco madera	-0,26	-0,22	-0,20	Vibrocompactador	-0,86	0,20	0,14
Cemento blanco	-0,28	0,17	0,14	Vibrador	-2,00	-1,02	-0,52
Puertas con marco metálica	-0,38	1,44	1,43	Formaleta	-2,14	-1,17	-1,21
Ladrillos	-0,38	0,47	0,08	Mezcladora	-2,19	-0,80	-0,50
Muebles	-0,38	0,22	0,05	Planta eléctrica	-2,44	-0,04	-0,01
Contador eléctrico	-0,39	-0,17	-0,17	Alquiler andamios	-2,66	-1,24	-1,31
Lámparas	-0,49	0,30	0,47	Pluma grúa	-7,92	-0,52	-0,12

Fuente: DANE



**A3. ICCV. Variación, contribución y participación mensual, año corrido y doce meses.  
según grupos de costos y total  
Febrero 2010**

Grupos	Ponderación	Variación (%)			Contribución (puntos porcentuales)			Participación (%)		
		Mensual	Año Corrido	Doce meses	Mensual	Año Corrido	Doce meses	Mensual	Año Corrido	Doce meses
Materiales	66,05	0,19	0,57	-3,13	0,13	0,37	-2,09	36,27	39,94	182,64
Mano de obra	28,51	0,83	1,99	3,57	0,24	0,58	1,00	68,97	62,01	-87,38
Maquinaria y equipo	5,44	-0,33	-0,33	-1,00	-0,02	-0,02	-0,05	-5,24	-1,96	4,75
<b>Total</b>	<b>100,00</b>	<b>0,35</b>	<b>0,93</b>	<b>-1,14</b>	<b>0,35</b>	<b>0,93</b>	<b>-1,14</b>	<b>100,00</b>	<b>100,00</b>	<b>100,00</b>

Fuente: DANE

**A4. ICCV. Variación y contribución mensual, año corrido y doce meses, por tipos de vivienda,  
según grupos de costos y total  
Febrero 2010**

Grupos	Vivienda											
	Total nacional			Unifamiliar			Multifamiliar			De interés social		
	Mensual	Año Corrido	Doce meses	Mensual	Año Corrido	Doce meses	Mensual	Año Corrido	Doce meses	Mensual	Año Corrido	Doce meses
	<b>Variación (%)</b>											
Materiales	0,19	0,57	-3,13	0,35	0,79	-2,35	0,11	0,45	-3,55	0,23	0,70	-3,19
Mano de obra	0,83	1,99	3,57	0,88	2,15	3,81	0,78	1,87	3,40	0,89	2,12	3,65
Maquinaria y equipo	-0,33	-0,33	-1,00	-0,45	-0,38	-0,69	-0,27	-0,30	-1,17	-0,55	-0,51	-0,32
<b>Total</b>	<b>0,35</b>	<b>0,93</b>	<b>-1,14</b>	<b>0,48</b>	<b>1,18</b>	<b>-0,30</b>	<b>0,27</b>	<b>0,79</b>	<b>-1,63</b>	<b>0,43</b>	<b>1,15</b>	<b>-0,58</b>
	<b>Contribución (puntos porcentuales)</b>											
Materiales				0,22	0,49	-1,48	0,07	0,30	-2,44	0,13	0,40	-1,87
Mano de obra				0,29	0,71	1,21	0,21	0,50	0,87	0,33	0,78	1,30
Maquinaria y equipo				-0,02	-0,02	-0,04	-0,02	-0,02	-0,07	-0,03	-0,03	-0,02
<b>Total</b>				<b>0,18</b>	<b>0,43</b>	<b>-0,11</b>	<b>0,17</b>	<b>0,49</b>	<b>-1,03</b>	<b>0,43</b>	<b>1,15</b>	<b>-0,58</b>

Fuente: DANE

**A5. ICCV. Variación mensual, año corrido y doce meses, total nacional  
2007 - 2010 (enero - febrero)**

Meses	Mensual				Anual				Doce meses			
	2007	2008	2009	2010	2007	2008	2009	2010	2007	2008	2009	2010
Enero	0,71	1,42	0,52	0,58	0,71	1,42	0,52	0,58	5,78	4,97	4,35	-1,06
Febrero	0,99	1,56	0,44	<b>0,35</b>	1,71	3,00	0,95	<b>0,93</b>	6,29	5,56	3,20	<b>-1,14</b>
Marzo	0,80	0,75	-0,02		2,52	3,77	0,93		6,54	5,50	2,41	
Abril	0,48	0,50	-0,18		3,02	4,29	0,76		6,47	5,52	1,72	
Mayo	0,17	0,32	-0,21		3,19	4,62	0,55		5,92	5,68	1,19	
Junio	-0,03	0,91	-0,37		3,16	5,58	0,18		5,09	6,67	-0,09	
Julio	-0,10	0,32	-0,02		3,05	5,92	0,16		3,81	7,13	-0,43	
Agosto	0,22	0,20	-0,29		3,28	6,13	-0,12		3,56	7,11	-0,91	
Septiembre	0,16	-0,01	0,05		3,44	6,12	-0,07		3,40	6,93	-0,85	
Octubre	0,30	-0,29	-0,21		3,75	5,82	-0,28		3,51	6,30	-0,77	
Noviembre	0,13	-0,31	-0,56		3,88	5,49	-0,84		3,76	5,84	-1,03	
Diciembre	0,33	-0,19	-0,28		4,23	5,29	-1,12		4,23	5,29	-1,12	

Fuente: DANE



## FICHA METODOLÓGICA

- 1. Qué es el ICCV:** es un instrumento estadístico que permite conocer el cambio porcentual promedio de los precios, en dos períodos de tiempo, de los principales insumos requeridos para la construcción de vivienda.
- 2. Unidad de observación:** los establecimientos grandes y pequeños que sean productores, fabricantes, distribuidores de materiales para la construcción de vivienda y empresas constructoras de vivienda.
- 3. Universo del estudio:** todos los establecimientos especializados en la venta y prestación de servicios de alquiler de equipos y suministros de salarios de mano de obra para la construcción de vivienda.
- 4. Tipo de investigación:** encuesta por muestreo no probabilística.
- 5. Periodicidad:** mensual.
- 6. Período de referencia:** mes en que se recoge la información.
- 7. Período de observación:** diez a doce días hábiles por mes.
- 8. Período base del índice:** diciembre de 1999=100.
- 9. Cobertura geográfica:** conformada por quince ciudades: Armenia, Barranquilla, Bogotá, D.C., Bucaramanga, Cali, Cartagena, Cúcuta, Ibagué, Manizales, Medellín, Neiva, Pasto, Pereira, Santa Marta y Popayán.
- 10. Grupos de costos:** el ICCV se clasifica en tres grupos con diferente número de insumos básicos: materiales (14), mano de obra (3), y maquinaria y equipo (2).
- 11. Tipos de vivienda:** unifamiliar, multifamiliar y Vivienda de Interés Social –VIS.
- 12. Fuentes de información:** actualmente se cuenta con 3 701 fuentes entre productores, fabricantes y distribuidores de materiales para la construcción de vivienda, y empresas constructoras.
- 13. Desagregación:** total nacional, ciudades, tipo de vivienda, para la estructura fija a nivel de grupos (3), subgrupos (19) e insumos básicos (100). La estructura flexible está compuesta por insumos (264).
- 14. Forma de cálculo:** variante a los índices tipo Laspeyres, que utiliza razones geométricas en el nivel básico y promedios aritméticos ponderados en los niveles agregados.
- 15. Componentes de la estructura:**
  - Nivel fijo:* aplica el índice, asociado a una ponderación de insumo fijo, y se actualiza a partir de recolección de presupuestos de obra. Se compone de tres categorías: grupo de costo, subgrupo de costo e insumo básico.
  - Nivel flexible:* se modifica por cambios en los patrones de costos; permite el uso del promedio geométrico y está compuesto de insumos.
- 16. Canasta de referencia:** presupuestos de construcción de vivienda en el período 1996 - 1998.
- 17. Canasta de seguimiento de precios:** conjunto de insumos o artículos (264), representativos de la construcción de vivienda y cuya variación de precios alimenta el cálculo del índice.
- 18. Población de referencia para la construcción de la canasta:** constructoras de vivienda.



## DEFINICIÓN DE VARIABLES DEL ÍNDICE

**Índice:** la base del índice es diciembre de 1999 = 100,00

**Variación mensual:** es la relación del índice en el mes de referencia ( $I_{i,t}$ ) con el índice del mes anterior ( $I_{i,t-1}$ ), menos 1, por 100:

$$VM = \left( \frac{\text{Índice mes referencia}}{\text{Índice mes anterior}} - 1 \right) * 100$$

**Variación año corrido:** es la relación del índice en el mes de referencia ( $I_{i,t}$ ) con el índice del mes de diciembre del año anterior ( $I_{d,t-1}$ ), menos 1, por 100:

$$VAC = \left( \frac{\text{Índice mes referencia}}{\text{Índice mes diciembre año anterior}} - 1 \right) * 100$$

**Variación doce meses:** es la relación del índice en el mes de referencia ( $I_{i,t}$ ) con el índice del mismo mes del año anterior ( $I_{i,t-1}$ ), menos 1, por 100:

$$V12M = \left( \frac{\text{Índice mes referencia}}{\text{Índice mismo mes año anterior}} - 1 \right) * 100$$

**Contribución:** permite medir el aporte en puntos porcentuales, de cada insumo a la variación mensual, año corrido y doce meses, del total del índice de costos de la construcción de vivienda.

### **Contribución mensual por insumo:**

$$CM = \left( \frac{I_{in} \text{ mes anterior}}{\text{Índice TN mes anterior}} \right) * P_{In} * VM_{In}/100$$

### **Contribución año corrido:**

$$CAC = \left( \frac{I_{in} \text{ diciembre año anterior}}{\text{Índice TN diciembre anterior}} \right) * P_{In} * VAC_{In}/100$$

### **Contribución doce meses:**

$$C12M = \left( \frac{I_{in} \text{ mismo mes año anterior}}{\text{Índice TN mismo mes año anterior}} \right) * P_{In} * V12M_{In}/100$$

**Participación:** es el porcentaje de explicación de la contribución de cada insumo, subgrupo y grupo de costo en la variación del índice total.

### **Participación mensual:**

$$PM = \left( \frac{CM \text{ insumo, grupo, subgrupo}}{\text{Variación mensual}} \right) * 100$$

### **Participación año corrido:**

$$PAC = \left( \frac{CAC \text{ insumo, grupo, subgrupo}}{\text{Variación año corrido}} \right) * 100$$

### **Participación doce meses:**

$$P12M = \left( \frac{C12M \text{ insumo, grupo, subgrupo}}{\text{Variación doce meses}} \right) * 100$$

In: Insumo  
 IIn: Índice del Insumo  
 TN: Total Nacional  
 PIn: Ponderación del Insumo  
 VMIn: Variación mensual del Insumo  
 VACIn: Variación año corrido del Insumo  
 V12MIn: Variación doce meses del Insumo