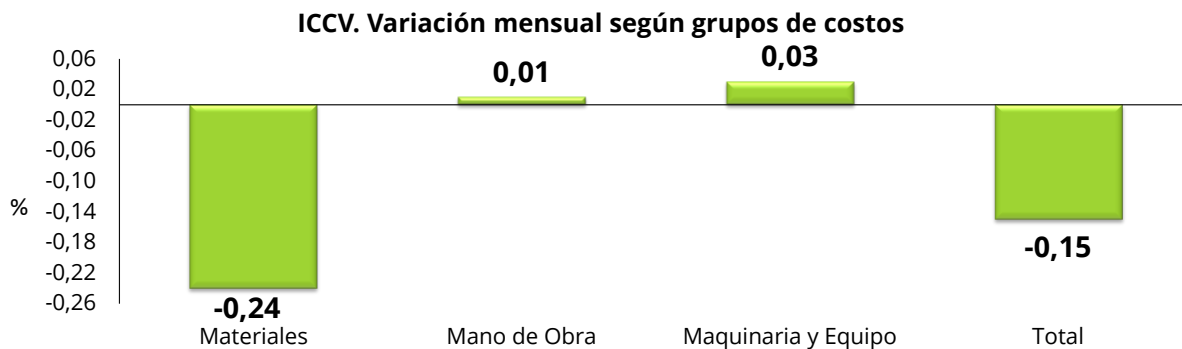


## Índice de Costos de la Construcción de Vivienda - ICCV Noviembre 2016



Fuente: DANE-ICCV

- Introducción
- Resultados del mes de noviembre
- Resultados año corrido
- Resultados doce meses
- Ciudades
- Anexos
- Ficha metodológica
- Glosario



GP 011-1



SC 1081-1



CO-SC 1081-1

**Director**

Mauricio Perfetti del Corral

**Subdirector**

Carlos Felipe Prada Lombo

**Director de Metodología y Producción Estadística**

Juan Francisco Martínez Rojas

## INTRODUCCIÓN

---

El sector de la construcción experimenta ciclos de actividad mucho más acentuados que el promedio nacional y otras ramas productivas, y se constituye en uno de los principales indicadores económicos, debido a que las fluctuaciones de este sector están muy asociadas al ciclo de la economía.

La actividad de construir un determinado tipo de vivienda supone la utilización de insumos específicos del sector, cuya evolución de precios da origen a la necesidad de la elaboración de un índice de precios específico. Considerando los cambios tecnológicos que se presentan en la construcción de vivienda, el DANE emprende procesos investigativos periódicos tendientes a actualizar la información, de forma que refleje los cambios reales en los precios de los distintos grupos de costos que conforman las canastas, modernizando, depurando y homogeneizando variables, de manera tal que esté a la vanguardia de las nuevas tecnologías y procesos constructivos. Es así, como se crea el Índice de Costos de la Construcción de Vivienda (ICCV), el cual ha tenido varios ajustes de tipo metodológico, de cobertura, de grupos de costo, de tipología de vivienda, etc.

El ICCV muestra el comportamiento de los costos de los principales insumos utilizados en la construcción de vivienda y además constituye un importante punto de referencia para la actualización de presupuestos, contratos y demás aspectos relacionados con la evolución de los precios de este tipo de construcción; adicionalmente, se ha convertido en una herramienta importante para entidades, y gremios relacionados y en la base de estudios económicos emprendidos por la Cámara Colombiana de la Construcción (CAMACOL), que busca analizar temas inherentes de la economía del país, hacer proyecciones y precisar las perspectivas de tan importante sector de la economía colombiana.

El último rediseño del índice (realizado en el año 1999) buscó fundamentalmente incorporar en la canasta del nuevo Índice de Costos de la Construcción de Vivienda los principales cambios a nivel tecnológico, relacionados con los actuales procesos constructivos, así como los insumos y materiales que se utilizan en su construcción.

## 1. RESULTADOS NOVIEMBRE 2016

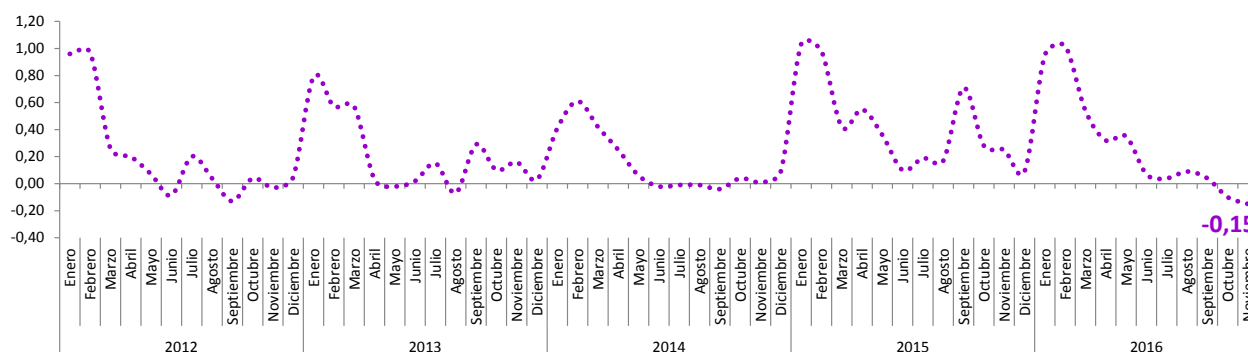
En noviembre, la variación mensual del ICCV fue -0,15%. Esta tasa es inferior en 0,40 puntos porcentuales a la presentada en el mismo mes del año anterior (0,25%) e inferior en 0,26 puntos porcentuales con respecto a la variación total del Índice de Precios al Consumidor (IPC) de noviembre de 2016 (0,11%). La variación mensual del IPC para vivienda fue de 0,18%.

Por insumos, las principales bajas se presentaron en: cemento gris (-4,02%), equipo contra incendio (-1,01%) y tableros (-0,91%). En contraste, las principales alzas se registraron en: lubricantes (1,39%), geotextiles (1,28%) y accesorios gas (1,01%).

Gráfico 1

Variación mensual histórica del ICCV

Enero 2012 – Noviembre 2016



Fuente: DANE - ICCV

### 1.1 Comportamiento de la variación mensual del ICCV, según tipo de vivienda

En noviembre de 2016, los costos para la construcción de la vivienda unifamiliar registraron una variación del -0,14%, para la vivienda multifamiliar la variación fue -0,16%. En términos de la contribución a la variación total (-0,15%), la vivienda multifamiliar restó -0,10 puntos porcentuales. (Cuadro 1)

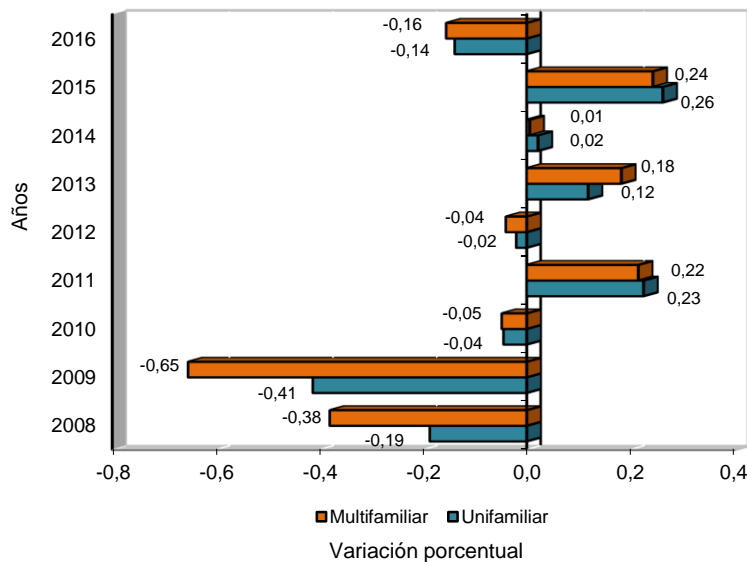
NOTA: La diferencia en la suma de las variables, obedece al sistema de aproximación en el nivel de dígitos trabajados en el índice

**Cuadro 1**  
 ICCV. Índice, variación y contribución mensual, según tipos de vivienda  
 Noviembre (2015 - 2016)

Tipos de vivienda	Índice 2016		Variación (%)		Contribución (puntos porcentuales)	
	Octubre	Noviembre	Noviembre		Noviembre	
			2015	2016	2015	2016
Unifamiliar	224,91	224,60	0,26	-0,14	0,10	-0,05
Multifamiliar	222,51	222,17	0,24	-0,16	0,15	-0,10
<b>Total</b>	<b>223,40</b>	<b>223,07</b>	<b>0,25</b>	<b>-0,15</b>	<b>0,25</b>	<b>-0,15</b>

Fuente: DANE - ICCV

**Gráfico 2**  
 ICCV. Variación mensual, por tipo de vivienda  
 Noviembre (2008 - 2016)



Fuente: DANE-ICCV

## 1.2 Comportamiento de la variación mensual del ICCV total y VIS, según grupos y subgrupos de costos

### 1.2.1 Variación por grupos de costos

Por grupos de costo, el grupo que más influyó en la variación total del ICCV (-0,15%) fue materiales (-0,24%) restando -0,15 puntos porcentuales. Entre tanto, maquinaria y equipo y mano de obra registraron variaciones superiores a la media. (0,03%) y (0,01%), respectivamente. (Cuadro 2)

NOTA: La diferencia en la suma de las variables, obedece al sistema de aproximación en el nivel de dígitos trabajados en el índice.

## Cuadro 2

ICCV. Variación y contribución mensual, según grupos de costos  
 Noviembre (2015 - 2016)

Grupos de costos	Peso %	Variación (%)		Diferencia puntos porcentuales	Contribución (puntos porcentuales)	
		2015	2016		2015	2016
Materiales	66,05	0,38	-0,24	-0,62	0,24	-0,15
Mano de obra	28,51	0,00	0,01	0,01	0,00	0,00
Maquinaria y equipo	5,44	0,15	0,03	-0,12	0,01	0,00
<b>Total</b>	<b>100,00</b>	<b>0,25</b>	<b>-0,15</b>	<b>-0,40</b>	<b>0,25</b>	<b>-0,15</b>

Fuente: DANE - ICCV

Para la Vivienda de Interés Social -VIS-, la variación de materiales (-0,20%) fue inferior a la media (-0,11%). Entre tanto, mano de obra (0,01%) y maquinaria y equipo (0,04%), presentaron variaciones superiores a la media.

## Cuadro 3

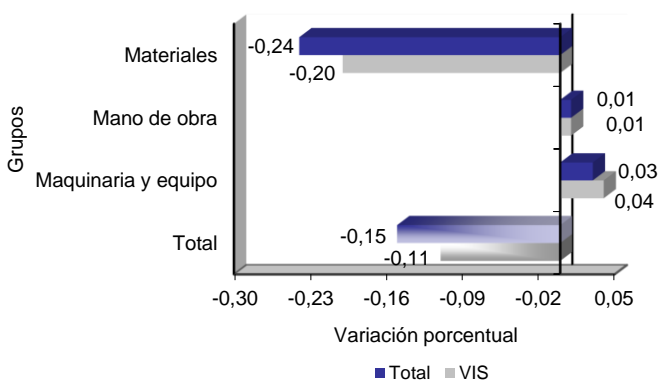
VIS. Variación y contribución mensual, según grupos de costos  
 Noviembre (2015 - 2016)

Grupos de costos	Peso %	Variación (%)		Diferencia puntos porcentuales	Contribución (puntos porcentuales)	
		2015	2016		2015	2016
Maquinaria y equipo	5,99	0,12	0,04	-0,08	0,01	0,00
Mano de obra	36,22	0,00	0,01	0,01	0,00	0,00
Materiales	57,79	0,37	-0,20	-0,57	0,21	-0,11
<b>Total</b>	<b>100,00</b>	<b>0,21</b>	<b>-0,11</b>	<b>-0,32</b>	<b>0,21</b>	<b>-0,11</b>

Fuente: DANE - ICCV

## Gráfico 3

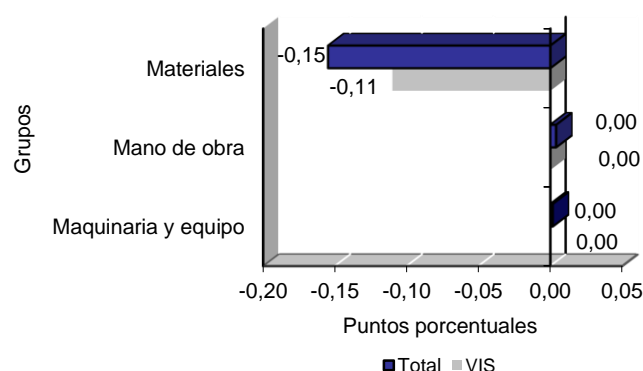
ICCV. Variación mensual, por grupos de costos, según total y VIS  
 Noviembre 2016



Fuente: DANE-ICCV

NOTA: La diferencia en la suma de las variables, obedece al sistema de aproximación en el nivel de dígitos trabajados en el índice.

**Gráfico 4**  
 ICCV. Contribución mensual, por grupos de costos, según total y VIS  
 Noviembre 2016



Fuente: DANE-ICCV

## 1.2.2 Variación de los subgrupos de costos por encima y por debajo del promedio mensual: total y VIS

**Tabla 1**  
 ICCV. Variación y contribución mensual, según grupos y subgrupos de costos  
 Noviembre 2016

Grupos de costos	Subgrupos por encima del promedio		Variación (%)	Contribución*	Subgrupos por debajo del promedio		Variación (%)	Contribución*
	Total (-0,15%)				Total (-0,15%)			
Materiales	Materiales varios		0,36	0,00	Cimentación y estructuras		-0,28	-0,06
	Carpintería de madera		0,13	0,00	Pisos y enchapes		-0,33	-0,02
	Carpintería metálica		0,01	0,00	Instalaciones eléctricas y de gas		-0,35	-0,02
	Instalaciones especiales		0,01	0,00	Cerraduras, vidrios, espejos y herrajes		-0,44	0,00
	Cubiertas		-0,05	0,00	Mampostería		-0,52	-0,05
	Instalaciones hidráulicas y sanitarias		-0,07	0,00				
	Aparatos sanitarios		-0,10	0,00				
	Obras exteriores		-0,11	0,00				
	Pintura		-0,13	0,00				
	Mano de obra	Ayudante		0,02	0,00			
Oficial		0,01	0,00					
Maestro general		0,00	0,00					
Maquinaria y equipo	Maquinaria y equipo de construcción		0,05	0,00				
	Equipo de transporte		0,00	0,00				

Fuente: DANE - ICCV

\* Puntos porcentuales

NOTA: La diferencia en la suma de las variables, obedece al sistema de aproximación en el nivel de dígitos trabajados en el índice.

Tabla 2  
VIS. Variación y contribución mensual, según grupos y subgrupos de costos  
Noviembre 2016

Grupos de costos	Subgrupos por encima del promedio VIS (-0,11%)		Variación (%)	Contribución*	Subgrupos por debajo del promedio VIS (-0,11%)		Variación (%)	Contribución*
Materiales	Carpintería de madera		0,69	0,01	Aparatos sanitarios		-0,17	0,00
	Materiales varios		0,33	0,00	Cimentación y estructuras		-0,25	-0,05
	Instalaciones especiales		0,02	0,00	Instalaciones eléctricas y de gas		-0,33	-0,02
	Carpintería metálica		0,00	0,00	Mampostería		-0,42	-0,04
	Instalaciones hidráulicas y sanitarias		-0,03	0,00	Cerraduras, vidrios, espejos y herrajes		-0,51	0,00
	Obras exteriores		-0,08	0,00				
	Cubiertas		-0,09	0,00				
	Pisos y enchapes		-0,10	0,00				
Mano de obra	Oficial		0,01	0,00				
	Ayudante		0,01	0,00				
	Maestro general		0,00	0,00				
Maquinaria y equipo	Maquinaria y equipo de construcción		0,04	0,00				
	Equipo de transporte		0,00	0,00				

Fuente: DANE - ICCV

\* Puntos porcentuales

NOTA: La diferencia en la suma de las variables, obedece al sistema de aproximación en el nivel de dígitos trabajados en el índice.

## 2. RESULTADOS AÑO CORRIDO

La variación año corrido del ICCV hasta noviembre fue 3,20%. Este resultado es inferior en 1,95 puntos porcentuales frente al registrado en el mismo periodo del año anterior (5,15%) y en 2,11 puntos porcentuales con relación al IPC acumulado a noviembre de 2016 (5,31%). La variación año corrido del IPC para vivienda fue de 4,56%.

Por insumos, las principales alzas se presentaron en: equipo de presión (10,73%), accesorios de cubierta (9,92%) y aditivos (8,89%). En contraste, las principales bajas se registraron en: cemento gris (-11,16%), lámparas (-3,44) y ascensores (-2,13%).

### 2.1 Comportamiento de la variación año corrido del ICCV, según tipo de vivienda

En lo corrido del año hasta noviembre, el índice para la vivienda multifamiliar registró una variación de 2,94%, esta tasa es inferior en 2,37 puntos porcentuales respecto al crecimiento acumulado del IPC a noviembre de 2016 (5,31%). Para la vivienda unifamiliar, el índice acumuló una variación de 3,64%.

En términos de contribución a la variación total (3,20%), el mayor aporte correspondió a la vivienda multifamiliar con 1,85 puntos porcentuales.

#### Cuadro 4

ICCV. Índice, variación y contribución año corrido, según tipos de vivienda  
 Noviembre (2015 – 2016)

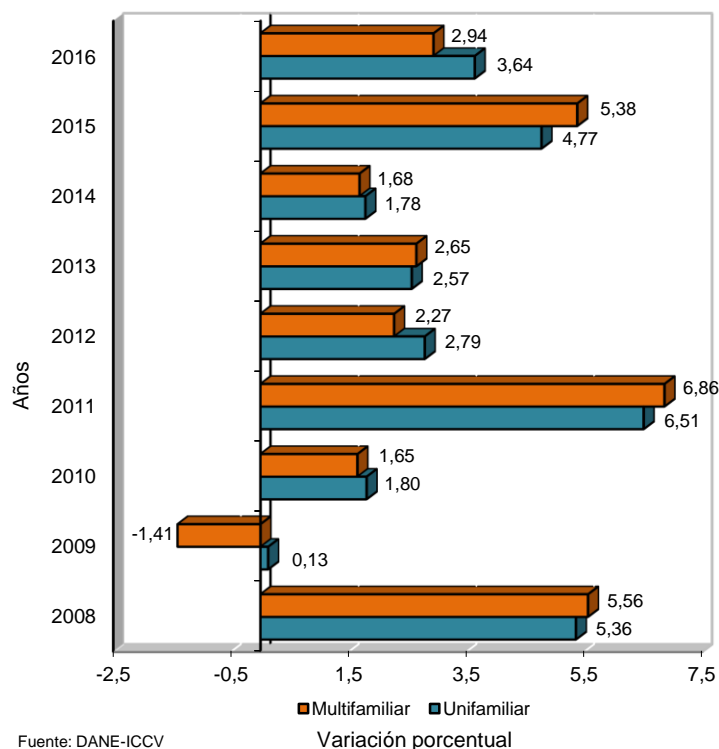
Tipos de vivienda	Índice		Variación (%)		Contribución (puntos porcentuales)	
	Diciembre	Noviembre	Noviembre		Noviembre	
	2015	2016	2015	2016	2015	2016
Unifamiliar	216,72	224,60	4,77	3,64	1,76	1,35
Multifamiliar	215,82	222,17	5,38	2,94	3,39	1,85
<b>Total</b>	<b>216,15</b>	<b>223,07</b>	<b>5,15</b>	<b>3,20</b>	<b>5,15</b>	<b>3,20</b>

Fuente: DANE - ICCV

NOTA: La diferencia en la suma de las variables, obedece al sistema de aproximación en el nivel de dígitos trabajados en el índice.



Gráfico 5  
 ICCV. Variación año corrido, por tipo de vivienda  
 Noviembre (2008 - 2016)



## 2.2. Comportamiento de la variación año corrido del ICCV total y VIS, según grupos y subgrupos de costos

### 2.2.1 Variación por grupos de costos

En lo corrido del año hasta noviembre de 2016, el único grupo que presentó una variación superior a la media fue mano de obra (4,27%) que aportó 1,30 puntos porcentuales a la variación total (3,20%). Entre tanto, materiales (2,79%) y maquinaria y equipo (1,90%) registraron variaciones inferiores a la media. (Cuadro 5).

NOTA: La diferencia en la suma de las variables, obedece al sistema de aproximación en el nivel de dígitos trabajados en el índice.

## Cuadro 5

ICCV. Variación y contribución año corrido, según grupos de costos  
 Noviembre (2015 – 2016)

Grupos de costos	Peso %	Variación (%)		Diferencia puntos porcentuales	Contribución (puntos porcentuales)	
		2015	2016		2015	2016
Mano de obra	28,51	4,18	4,27	0,09	1,29	1,30
Materiales	66,05	5,85	2,79	-3,06	3,76	1,81
Maquinaria y equipo	5,44	2,14	1,90	-0,24	0,11	0,09
<b>Total</b>	<b>100,00</b>	<b>5,15</b>	<b>3,20</b>	<b>-1,95</b>	<b>5,15</b>	<b>3,20</b>

Fuente: DANE - ICCV

En la VIS, mano de obra (4,20%) fue el único grupo que registró una variación superior a la media (3,54%) aportando 1,61 puntos porcentuales a la variación total de la VIS. Entre tanto, materiales (3,25%) y maquinaria y equipo (1,80%) presentaron variaciones inferiores a la media.

## Cuadro 6

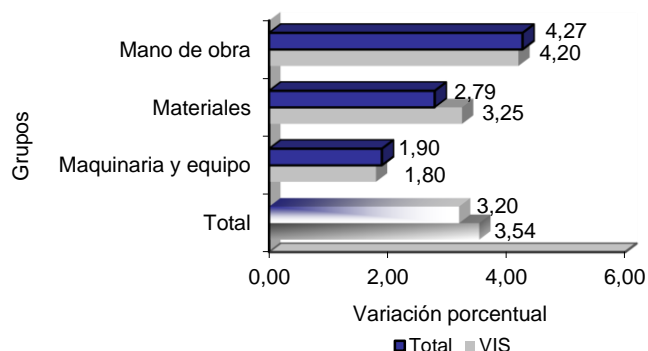
VIS. Variación y contribución año corrido, según grupos de costos  
 Noviembre (2015 – 2016)

Grupos de costos	Peso %	Variación (%)		Diferencia puntos porcentuales	Contribución (puntos porcentuales)	
		2015	2016		2015	2016
Mano de obra	36,22	4,07	4,20	0,13	1,56	1,61
Materiales	57,79	5,38	3,25	-2,13	3,03	1,84
Maquinaria y equipo	5,99	2,12	1,80	-0,32	0,11	0,09
<b>Total</b>	<b>100,00</b>	<b>4,70</b>	<b>3,54</b>	<b>-1,16</b>	<b>4,70</b>	<b>3,54</b>

Fuente: DANE - ICCV

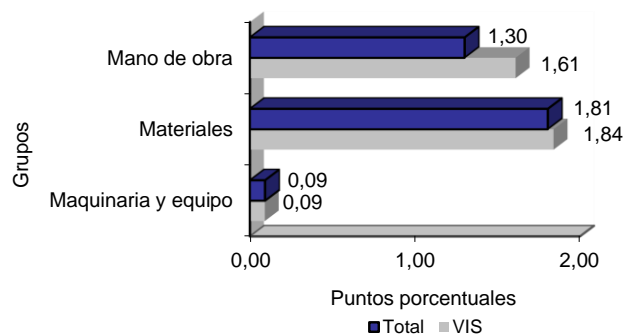
NOTA: La diferencia en la suma de las variables, obedece al sistema de aproximación en el nivel de dígitos trabajados en el índice.

**Gráfico 6**  
 ICCV. Variación año corrido, por grupos de costos, según total y VIS  
 Noviembre 2016



Fuente: DANE-ICCV

**Gráfico 7**  
 ICCV. Contribución año corrido, por grupos de costos, según total y VIS  
 Noviembre 2016



Fuente: DANE-ICCV

NOTA: La diferencia en la suma de las variables, obedece al sistema de aproximación en el nivel de dígitos trabajados en el índice.

## 2.2.2 Variación de los subgrupos de costos por encima y por debajo del promedio año corrido: total y VIS

Tabla 3

ICCV. Variación y contribución año corrido, según grupos y subgrupos de costos  
Noviembre 2016

Grupos de costos	Subgrupos por encima del promedio Total (3,20%)	Variación (%)	Contribución*	Subgrupos por debajo del promedio Total (3,20%)	Variación (%)	Contribución*
Materiales	Cubiertas	6,53	0,11	Instalaciones especiales	2,52	0,08
	Instalaciones hidráulicas y sanitarias	5,98	0,19	Mampostería	2,31	0,24
	Aparatos sanitarios	5,92	0,12	Obras exteriores	2,01	0,01
	Carpintería metálica	5,65	0,19	Pisos y enchapes	1,92	0,10
	Pintura	5,23	0,13	Cimentación y estructuras	0,72	0,16
	Cerraduras, vidrios, espejos y herrajes	5,00	0,06			
	Carpintería de madera	4,85	0,14			
	Instalaciones eléctricas y de gas	4,54	0,22			
	Materiales varios	4,46	0,05			
Mano de obra	Ayudante	4,54	0,64			
	Oficial	4,09	0,62			
	Maestro general	3,50	0,04			
Maquinaria y equipo				Maquinaria y equipo de construcción	2,05	0,08
				Equipo de transporte	1,42	0,02

Fuente: DANE - ICCV

\* Puntos porcentuales

Tabla 4

VIS. Variación y contribución año corrido, según grupos y subgrupos de costos  
Noviembre 2016

Grupos de costos	Subgrupos por encima del promedio VIS (3,54%)	Variación (%)	Contribución*	Subgrupos por debajo del promedio VIS (3,54%)	Variación (%)	Contribución*
Materiales	Cubiertas	7,95	0,13	Obras exteriores	3,23	0,01
	Instalaciones especiales	6,53	0,12	Pisos y enchapes	3,04	0,10
	Instalaciones hidráulicas y sanitarias	6,32	0,23	Mampostería	3,02	0,31
	Pintura	5,81	0,10	Cimentación y estructuras	1,25	0,28
	Carpintería metálica	5,56	0,13			
	Aparatos sanitarios	5,24	0,09			
	Cerraduras, vidrios, espejos y herrajes	4,73	0,04			
	Materiales varios	4,60	0,04			
	Instalaciones eléctricas y de gas	4,49	0,20			
	Carpintería de madera	4,34	0,07			
	Mano de obra	Ayudante	4,42	0,84	Maestro general	3,15
Oficial		4,04	0,73			
Maquinaria y equipo				Maquinaria y equipo de construcción	2,01	0,08
				Equipo de transporte	0,85	0,01

Fuente: DANE - ICCV

\* Puntos porcentuales

NOTA: La diferencia en la suma de las variables, obedece al sistema de aproximación en el nivel de dígitos trabajados en el índice.

### 3. RESULTADOS DOCE MESES

La variación doce meses del ICCV fue de 3,29%. Este resultado es inferior en 1,95 puntos porcentuales frente al crecimiento acumulado del año precedente (5,24%), e inferior en 2,67 puntos porcentuales con relación al crecimiento acumulado de los últimos doce meses del IPC a noviembre de 2016 (5,96%). La variación doce meses del IPC para vivienda fue de 5,03%.

Por insumos, las principales alzas se presentaron en: accesorios de cubierta (11,02%), equipos de presión (10,98%) y aditivos (9,79%). En contraste, las principales bajas se registraron en: cemento gris (-10,76%), lámparas (-4,52%) y hierros y aceros (-2,71%).

#### 3.1 Comportamiento de la variación doce meses del ICCV, según tipo de vivienda

En los últimos doce meses la variación fue 3,29%. El índice para la vivienda multifamiliar registró una variación de 3,03%, esta tasa es inferior en 2,93 puntos porcentuales respecto al crecimiento de los últimos doce meses del Índice de Precios al Consumidor IPC total a noviembre de 2016 (5,96%). Para la vivienda unifamiliar, el índice acumuló una variación de 3,74% (Cuadro 7).

En términos de contribución a la variación total, el mayor aporte corresponde a la vivienda multifamiliar con 1,91 puntos porcentuales.

#### Cuadro 7

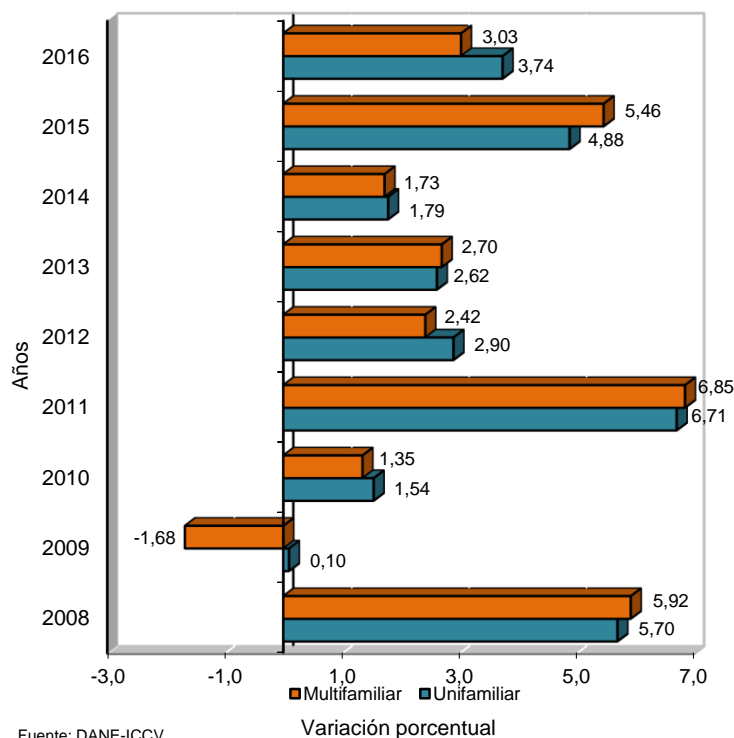
ICCV. Índice, variación y contribución doce meses, según tipos de vivienda  
Noviembre (2015 - 2016)

Tipos de vivienda	Índice		Variación (%)		Contribución (puntos porcentuales)	
	Noviembre		Noviembre		Noviembre	
	2015	2016	2015	2016	2015	2016
Unifamiliar	216,51	224,60	4,88	3,74	1,80	1,38
Multifamiliar	215,64	222,17	5,46	3,03	3,44	1,91
<b>Total</b>	<b>215,96</b>	<b>223,07</b>	<b>5,24</b>	<b>3,29</b>	<b>5,24</b>	<b>3,29</b>

Fuente: DANE - ICCV

NOTA: La diferencia en la suma de las variables, obedece al sistema de aproximación en el nivel de dígitos trabajados en el índice.

**Gráfico 8**  
 ICCV. Variación doce meses, por tipo de vivienda  
 Noviembre (2008 - 2016)



### 3.2. Comportamiento de la variación doce meses del ICCV total y VIS, según grupos y subgrupos de costos

#### 3.2.1 Variación por grupos de costos

En los últimos doce meses, el único grupo que presentó una variación superior a la media fue mano de obra (4,33%), que aportó 1,32 puntos porcentuales a la variación total (3,29%). Entre tanto, los grupos que presentaron variaciones inferiores a la media fueron: materiales (2,90%) y maquinaria y equipo (1,93%) que aportaron en conjunto 1,97 puntos porcentuales. (Cuadro 8).

NOTA: La diferencia en la suma de las variables, obedece al sistema de aproximación en el nivel de dígitos trabajados en el índice.

## Cuadro 8

ICCV. Variación y contribución doce meses, según grupos de costos  
 Noviembre (2015 - 2016)

Grupos de costos	Peso %	Variación (%)		Diferencia puntos porcentuales	Contribución (puntos porcentuales)	
		2015	2016		2015	2016
Mano de obra	28,51	4,19	4,33	0,14	1,29	1,32
Materiales	66,05	5,98	2,90	-3,08	3,84	1,88
Maquinaria y equipo	5,44	2,24	1,93	-0,31	0,11	0,09
<b>Total</b>	<b>100,00</b>	<b>5,24</b>	<b>3,29</b>	<b>-1,95</b>	<b>5,24</b>	<b>3,29</b>

Fuente: DANE - ICCV

En la VIS, el único grupo que presentó una variación superior a la media fue mano de obra (4,26%), que aportó 1,63 puntos porcentuales a la variación total (3,61%). Entre tanto, los grupos que presentaron variaciones inferiores a la media fueron: materiales (3,34%) y maquinaria y equipo (1,83%), que aportaron en conjunto 1,99 puntos porcentuales.

## Cuadro 9

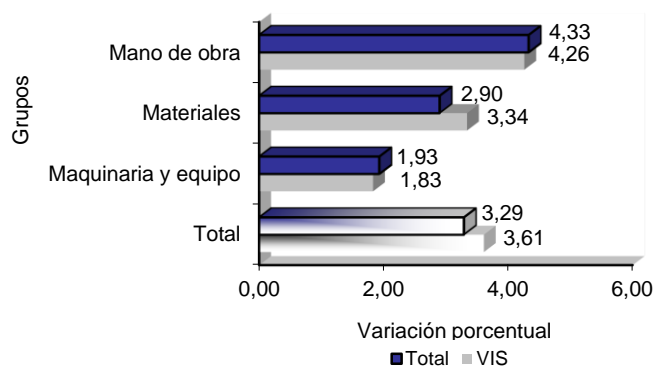
VIS. Variación y contribución doce meses, según grupos de costos  
 Noviembre (2015 - 2016)

Grupos de costos	Peso %	Variación (%)		Diferencia puntos porcentuales	Contribución (puntos porcentuales)	
		2015	2016		2015	2016
Mano de obra	36,22	4,07	4,26	0,19	1,57	1,63
Materiales	57,79	5,48	3,34	-2,14	3,08	1,89
Maquinaria y equipo	5,99	2,16	1,83	-0,33	0,11	0,09
<b>Total</b>	<b>100,00</b>	<b>4,76</b>	<b>3,61</b>	<b>-1,15</b>	<b>4,76</b>	<b>3,61</b>

Fuente: DANE - ICCV

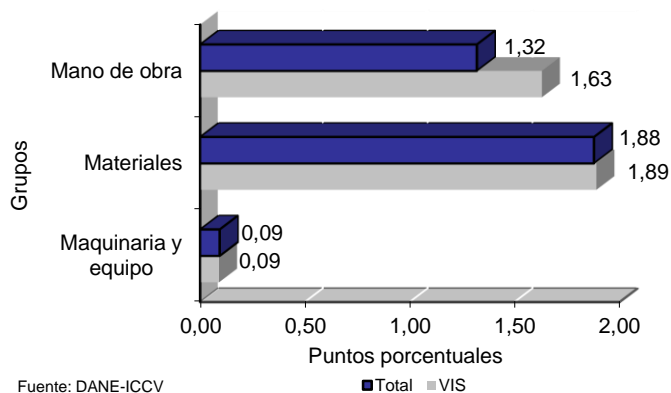
NOTA: La diferencia en la suma de las variables, obedece al sistema de aproximación en el nivel de dígitos trabajados en el índice.

**Gráfico 9**  
 ICCV. Variación doce meses, por grupos de costos, según total y VIS  
 Noviembre 2016



Fuente: DANE-ICCV

**Gráfico 10**  
 ICCV. Contribución doce meses, por grupos de costos, según total y VIS  
 Noviembre 2016



Fuente: DANE-ICCV

NOTA: La diferencia en la suma de las variables, obedece al sistema de aproximación en el nivel de dígitos trabajados en el índice.



### 3.2.2 Variación de los subgrupos de costos por encima y por debajo del promedio doce meses: total y VIS

Tabla 5

ICCV. Variación y contribución doce meses, según grupos y subgrupos de costos  
Noviembre 2016

Grupos de costos	Subgrupos por encima del promedio Total (3,29%)	Variación (%)	Contribución*	Subgrupos por debajo del promedio Total (3,29%)	Variación (%)	Contribución*
Materiales	Cubiertas	7,52	0,13	Mampostería	2,50	0,26
	Instalaciones hidráulicas y sanitarias	6,08	0,19	Pisos y enchapes	2,24	0,12
	Aparatos sanitarios	6,03	0,13	Obras exteriores	2,10	0,02
	Carpintería metálica	5,92	0,20	Cimentación y estructuras	0,53	0,12
	Pintura	5,10	0,12			
	Cerraduras, vidrios, espejos y herrajes	5,04	0,06			
	Carpintería de madera	4,94	0,15			
	Instalaciones eléctricas y de gas	4,87	0,23			
	Materiales varios	4,45	0,05			
	Instalaciones especiales	3,60	0,11			
Mano de obra	Ayudante	4,61	0,65			
	Oficial	4,13	0,63			
Maquinaria y equipo				Maquinaria y equipo de construcción	2,08	0,08
				Equipo de transporte	1,45	0,02

Fuente: DANE - ICCV  
\* Puntos porcentuales

Tabla 6

VIS. Variación y contribución doce meses, según grupos y subgrupos de costos  
Noviembre 2016

Grupos de costos	Subgrupos por encima del promedio VIS (3,61%)	Variación (%)	Contribución*	Subgrupos por debajo del promedio VIS (3,61%)	Variación (%)	Contribución*
Materiales	Cubiertas	8,65	0,14	Pisos y enchapes	3,25	0,11
	Instalaciones especiales	7,26	0,14	Mampostería	3,23	0,33
	Instalaciones hidráulicas y sanitarias	6,49	0,23	Cimentación y estructuras	1,12	0,25
	Carpintería metálica	5,76	0,14			
	Pintura	5,74	0,10			
	Aparatos sanitarios	5,45	0,09			
	Instalaciones eléctricas y de gas	4,85	0,22			
	Cerraduras, vidrios, espejos y herrajes	4,71	0,04			
	Materiales varios	4,60	0,04			
	Carpintería de madera	4,13	0,06			
	Obras exteriores	3,66	0,01			
	Mano de obra	Ayudante	4,49	0,85	Maestro general	3,34
Oficial		4,07	0,74			
Maquinaria y equipo				Maquinaria y equipo de construcción	2,04	0,09
				Equipo de transporte	0,91	0,01

Fuente: DANE - ICCV  
\* Puntos porcentuales

NOTA: La diferencia en la suma de las variables, obedece al sistema de aproximación en el nivel de dígitos trabajados en el índice.

## 4. CIUDADES

### 4.1 Comportamiento de la variación del ICCV, según ciudades

#### 4.1.1 Variación mensual

De las quince ciudades incluidas en la cobertura geográfica del índice, siete de ellas se situaron por debajo del promedio nacional (-0,15%): Cúcuta (-0,24%), Medellín (-0,23%), Bogotá (-0,23%), Bucaramanga (-0,22%), Pereira (-0,20%), Cartagena (-0,18) y Neiva (-0,17%).

Cuadro 10  
ICCV. Variación mensual por ciudades  
Noviembre (2015 - 2016)

Ciudades	Ciudades	Variación (%)		Diferencia puntos porcentuales
		2015	2016	
	Cúcuta	0,09	-0,24	-0,33
	Medellín	0,18	-0,23	-0,41
Con variaciones por debajo del promedio	Bogotá, D.C.	0,21	-0,23	-0,44
	Bucaramanga	0,46	-0,22	-0,68
	Pereira	0,27	-0,20	-0,47
Nacional (-0,15%)	Cartagena	0,23	-0,18	-0,41
	Neiva	0,42	-0,17	-0,59
	<b>Nacional</b>	<b>0,25</b>	<b>-0,15</b>	<b>-0,40</b>
	Manizales	0,21	-0,09	-0,30
Con variaciones por encima del promedio	Santa Marta	0,23	-0,09	-0,32
	Ibagué	0,12	-0,07	-0,19
Nacional (-0,15%)	Pasto	0,36	-0,05	-0,41
	Popayán	0,69	-0,05	-0,74
	Cali	0,41	0,07	-0,34
	Armenia	0,08	0,07	-0,01
	Barranquilla	0,18	0,18	0,00

Fuente: DANE - ICCV

NOTA: La diferencia en la suma de las variables, obedece al sistema de aproximación en el nivel de dígitos trabajados en el índice.

#### 4.1.2 Variación año corrido

Para lo corrido del año hasta noviembre, por ciudades, siete de ellas se situaron por encima del promedio nacional (3,20%): Cúcuta (8,42%), Pasto (5,08%), Cali (4,81%), Medellín (4,12%), Pereira (4,08%), Armenia (3,50%) e Ibagué (3,39%).

Cuadro 11  
 ICCV. Variación año corrido por ciudades  
 Noviembre (2015 - 2016)

Ciudades	Ciudades	Variación (%)		Diferencia puntos porcentuales
		2015	2016	
	Cúcuta	-1,48	8,42	9,90
Con variaciones por encima del promedio Nacional (3,2%)	Pasto	6,18	5,08	-1,10
	Cali	5,58	4,81	-0,77
	Medellín	6,50	4,12	-2,38
	Pereira	4,77	4,08	-0,69
	Armenia	5,27	3,50	-1,77
	Ibagué	4,06	3,39	-0,67
	<b>Nacional</b>	<b>5,15</b>	<b>3,20</b>	<b>-1,95</b>
Con variaciones por debajo del promedio Nacional (3,2%)	Barranquilla	5,81	2,93	-2,88
	Popayán	5,08	2,91	-2,17
	Manizales	6,47	2,83	-3,64
	Bucaramanga	5,98	2,67	-3,31
	Santa Marta	5,26	2,45	-2,81
	Neiva	4,47	2,40	-2,07
	Bogotá, D.C.	4,93	2,35	-2,58
	Cartagena	3,09	1,50	-1,59

Fuente: DANE - ICCV

NOTA: La diferencia en la suma de las variables, obedece al sistema de aproximación en el nivel de dígitos trabajados en el índice.

### 4.1.3 Variación doce meses

Para el acumulado de los últimos doce meses por ciudades, siete de ellas se situaron por encima del promedio nacional (3,29%): Cúcuta (8,63%), Pasto (5,25%), Cali (4,87%), Pereira (4,33%), Medellín (4,15%), Ibagué (3,59%) y Armenia (3,53%).

Cuadro 12  
ICCV. Variación doce meses por ciudades  
Noviembre (2015 - 2016)

Ciudades	Ciudades	Variación (%)		Diferencia puntos porcentuales
		2015	2016	
	Cúcuta	-1,48	8,63	10,11
Con variaciones por encima del promedio Nacional (3,29%)	Pasto	6,53	5,25	-1,28
	Cali	5,59	4,87	-0,72
	Pereira	4,97	4,33	-0,64
	Medellín	6,84	4,15	-2,69
	Ibagué	4,27	3,59	-0,68
	Armenia	5,39	3,53	-1,86
	<b>Nacional</b>	<b>5,24</b>	<b>3,29</b>	<b>-1,95</b>
	Barranquilla	5,82	3,09	-2,73
Con variaciones por debajo del promedio Nacional (3,29%)	Popayán	5,32	2,98	-2,34
	Manizales	6,68	2,90	-3,78
	Bucaramanga	6,31	2,67	-3,64
	Santa Marta	5,28	2,62	-2,66
	Neiva	4,68	2,48	-2,20
	Bogotá, D.C.	4,93	2,46	-2,47
	Cartagena	3,19	1,64	-1,55

Fuente: DANE - ICCV

NOTA: La diferencia en la suma de las variables, obedece al sistema de aproximación en el nivel de dígitos trabajados en el índice.

## 4.2 Comportamiento de la variación mensual del ICCV, por grupo de costo según ciudades

### 4.2.1 Materiales

Por ciudades, el grupo de materiales, con una ponderación de la canasta del 66,05% en el total y una variación del -0,24% en el mes de noviembre, presentó el siguiente comportamiento:

Cuadro 13  
ICCV. Materiales – Variación y contribución mensual  
Noviembre 2016

Ciudades	Por encima del promedio (-0,24%)		Ciudades	Por debajo del promedio (-0,24%)	
	Variación (%)	Contribución (*) (puntos porcentuales)		Variación (%)	Contribución (*) (puntos porcentuales)
Armenia	0,11	0,07			
Cali	0,10	0,06			
Barranquilla	0,05	0,03			
Pasto	-0,09	-0,06			
Popayán	-0,09	-0,05			
Ibagué	-0,10	-0,07			
Santa Marta	-0,14	-0,09			
Manizales	-0,15	-0,09			
			Neiva	-0,27	-0,17
			Cartagena	-0,27	-0,18
			Pereira	-0,33	-0,21
			Bucaramanga	-0,34	-0,22
			Medellín	-0,34	-0,23
			Bogotá, D.C.	-0,35	-0,23
			Cúcuta	-0,47	-0,27

(\*) Corresponde al aporte de la variación del grupo a la variación total de la ciudad.  
Fuente: DANE - ICCV

NOTA: La diferencia en la suma de las variables, obedece al sistema de aproximación en el nivel de dígitos trabajados en el índice.

#### 4.2.2 Mano de obra

Por ciudades, el grupo de mano de obra, con una ponderación de la canasta del 28,51% y una variación del 0,01% en el mes de noviembre, presentó el siguiente comportamiento:

Cuadro 14  
 ICCV. Mano de obra – Variación y contribución mensual  
 Noviembre 2016

Ciudades	Por encima del promedio (0,01%)		Ciudades	Por debajo del promedio (0,01%)	
	Variación (%)	Contribución (*) (puntos porcentuales)		Variación (%)	Contribución (*) (puntos porcentuales)
Barranquilla	0,51	0,14	Medellín	0,00	0,00
Cúcuta	0,07	0,03	Bogotá, D.C.	0,00	0,00
			Cartagena	0,00	0,00
			Manizales	0,00	0,00
			Popayán	0,00	0,00
			Neiva	0,00	0,00
			Santa Marta	0,00	0,00
			Pasto	0,00	0,00
			Armenia	0,00	0,00
			Pereira	0,00	0,00
			Bucaramanga	0,00	0,00
			Ibagué	0,00	0,00
			Cali	0,00	0,00

(\*) Corresponde al aporte de la variación del grupo a la variación total de la ciudad.  
 Fuente: DANE - ICCV

NOTA: La diferencia en la suma de las variables, obedece al sistema de aproximación en el nivel de dígitos trabajados en el índice

### 4.2.3 Maquinaria y equipo

Por ciudades, el grupo de maquinaria y equipo, con una ponderación de la canasta del 5,44% y una variación del 0,03% en el mes de noviembre presentó el siguiente comportamiento:

Cuadro 15  
 ICCV. Maquinaria y equipo – Variación y contribución mensual  
 Noviembre 2016

Ciudades	Por encima del promedio (0,03%)		Ciudades	Por debajo del promedio (0,03%)	
	Variación (%)	Contribución (*) (puntos porcentuales)		Variación (%)	Contribución (*) (puntos porcentuales)
Santa Marta	0,18	0,01	Armenia	0,03	0,00
Cali	0,10	0,01	Bogotá, D.C.	0,03	0,00
Pasto	0,10	0,00	Cartagena	0,02	0,00
Bucaramanga	0,05	0,00	Pereira	0,02	0,00
Barranquilla	0,04	0,00	Cúcuta	0,02	0,00
			Popayán	0,01	0,00
			Ibagué	0,01	0,00
			Neiva	0,00	0,00
			Manizales	0,00	0,00
			Medellín	-0,03	0,00

(\*) Corresponde al aporte de la variación del grupo a la variación total de la ciudad.  
 Fuente: DANE - ICCV

NOTA: La diferencia en la suma de las variables, obedece al sistema de aproximación en el nivel de dígitos trabajados en el índice

## FICHA METODOLÓGICA

1. **Qué es el ICCV:** es un instrumento estadístico que permite conocer el cambio porcentual promedio de los precios, en dos períodos de tiempo, de los principales insumos requeridos para la construcción de vivienda.
2. **Unidad-de-observación:** los establecimientos grandes y pequeños que sean productores, fabricantes, distribuidores de materiales para-la-construcción de-vivienda- y empresas constructoras de vivienda.
3. **Universo del estudio:** todos los establecimientos especializados en la venta y prestación de servicios de alquiler de equipos y suministros de salarios de mano de obra para la construcción de vivienda.
4. **Tipo de investigación:** encuesta por muestreo no probabilística.
5. **Periodicidad:** mensual.
6. **Período de referencia:** mes en que se recoge la información.
7. **Período de observación:** diez a doce días hábiles por mes.
8. **Período base del índice:** diciembre de 1999=100.
9. **Cobertura geográfica:** conformada por quince ciudades: Armenia, Barranquilla, Bogotá, D.C., Bucaramanga, Cali, Cartagena, Cúcuta, Ibagué, Manizales, Medellín, Neiva, Pasto, Pereira, Santa Marta y Popayán.
10. **Grupos de costos:** el ICCV se clasifica en tres grupos con diferente número de insumos básicos: materiales (14), mano de obra (3), y maquinaria y equipo (2).
11. **Tipos de vivienda:** unifamiliar, multifamiliar y Vivienda de Interés Social –VIS.
12. **Fuentes de información:** actualmente se cuenta con 3 701 fuentes entre productores, fabricantes y distribuidores de materiales para la construcción de vivienda, y empresas constructoras.
13. **Desagregación:** total nacional, ciudades, tipo de vivienda, para la estructura fija a nivel de grupos (3), subgrupos (19) e insumos básicos (100). La estructura flexible está compuesta por insumos (264).
14. **Forma de cálculo:** variante a los índices tipo Laspeyres, que utiliza razones geométricas en el nivel básico y promedios aritméticos ponderados en los niveles agregados.
15. **Componentes de la estructura:**  
**Nivel fijo:** aplica el índice, asociado a una ponderación de insumo fijo, y se actualiza a partir de recolección de presupuestos de obra. Se compone de tres categorías: grupo de costo, subgrupo de costo e insumo básico.  
**Nivel flexible:** se modifica por cambios en los patrones de costos; permite el uso del promedio geométrico y está compuesto de insumos.
16. **Canasta de referencia:** presupuestos de construcción de vivienda en el período 1996 - 1998.
17. **Canasta de seguimiento de precios:** conjunto de insumos o artículos (264), representativos de la construcción de vivienda y cuya variación de precios alimenta el cálculo del índice.
18. **Población de referencia para la construcción de la canasta:** constructoras de vivienda.



## DEFINICIÓN DE VARIABLES DEL ÍNDICE

**Índice:** la base del índice es diciembre de 1999 = 100,00

**Variación mensual:** es la relación del índice en el mes de referencia ( $I_{i,t}$ ) con el índice del mes anterior ( $I_{i,t-1}$ ), menos 1, por 100:

$$VM = \left( \frac{\text{Índice mes referencia}}{\text{Índice mes anterior}} - 1 \right) * 100$$

**Variación año corrido:** es la relación del índice en el mes de referencia ( $I_{i,t}$ ) con el índice del mes de diciembre del año anterior ( $I_{d,t-1}$ ), menos 1, por 100:

$$VAC = \left( \frac{\text{Índice mes referencia}}{\text{Índice mes diciembre año anterior}} - 1 \right) * 100$$

**Variación doce meses:** es la relación del índice en el mes de referencia ( $I_{i,t}$ ) con el índice del mismo mes del año anterior ( $I_{i,t-12}$ ), menos 1, por 100:

$$V12M = \left( \frac{\text{Índice mes referencia}}{\text{Índice mismo mes año anterior}} - 1 \right) * 100$$

**Contribución:** permite medir el aporte en puntos porcentuales, de cada insumo a la variación mensual, año corrido y doce meses, del total del índice de costos de la construcción de vivienda.

### Contribución mensual por insumo:

$$CM = \left( \frac{I_{in} \text{ mes anterior}}{\text{Índice TN mes anterior}} \right) * P_{In} * VM_{In}/100$$

In: Insumo

IIn: Índice del Insumo

TN: Total Nacional

### Contribución año corrido:

$$CAC = \left( \frac{I_{in} \text{ diciembre año anterior}}{\text{Índice TN diciembre anterior}} \right) * P_{In} * VAC_{In}/100$$

PIn: Ponderación del Insumo

VMIn: Variación mensual del Insumo

VACIn: Variación año corrido del Insumo

### Contribución doce meses:

$$C12M = \left( \frac{I_{in} \text{ mismo mes año anterior}}{\text{Índice TN mismo mes año anterior}} \right) * P_{In} * V12M_{In}/100$$

V12MIn: Variación doce meses del Insumo

**Participación:** es el porcentaje de explicación de la contribución de cada insumo, subgrupo y grupo de costo en la variación del índice total.

### Participación mensual:

$$PM = \left( \frac{CM \text{ insumo, grupo, subgrupo}}{\text{Variación mensual}} \right) * 100$$

### Participación año corrido:

$$PAC = \left( \frac{CAC \text{ insumo, grupo, subgrupo}}{\text{Variación año corrido}} \right) * 100$$

### Participación doce meses:

$$P12M = \left( \frac{C12M \text{ insumo, grupo, subgrupo}}{\text{Variación doce meses}} \right) * 100$$

## GLOSARIO

**Análisis de precios unitarios:** es el elemento básico para la elaboración del presupuesto general, su base de cálculo es la unidad de medida correspondiente a cada ítem de dicho presupuesto.

**Artículo:** corresponde al ítem al cual se le hace el seguimiento de precios mensualmente para poder realizar el cálculo del índice.

**Canasta de referencia:** conformada por los artículos representativos del consumo de un agente económico. Para el caso de construcción de vivienda, se considera el conjunto de insumos necesarios para la construcción de este tipo de obras.

**Canasta por seguimiento de precios:** conjunto de insumos o artículos, representativos de la construcción de vivienda y cuya variación de precios alimenta el cálculo del índice.

**Capturar:** digitar la información resultante de la actividad de crítica, usando los programas y procedimientos indicados.

**Cobertura geográfica:** Corresponde al grupo de ciudades que reportan información y alimentan el índice mensualmente.

**ICCV:** instrumento estadístico que permite conocer el cambio porcentual promedio de los precios en dos periodos de tiempo de los principales insumos requeridos para la construcción de vivienda.

**Insumo:** nivel fijo de la canasta para el cálculo del índice, tomando la clasificación general por grupos de los materiales, según su uso dentro del proceso constructivo de vivienda.

**Participación:** porcentaje de explicación de la contribución de cada insumo, subgrupo y grupo de costo en la variación del índice total.

**Población objetivo:** establecimientos económicos especializados en la venta y prestación de servicio de alquiler de equipos y suministro de salarios de mano de obra para la construcción de vivienda, ubicados en las quince ciudades.

**Vivienda de interés social:** corresponde a la solución de vivienda reglamentada por el Gobierno Nacional y cuyo precio de adquisición o adjudicación difiere según la ley, vigente en la fecha de adquisición.

**Vivienda multifamiliar:** vivienda tipo apartamento ubicada en edificaciones de tres o más pisos, que comparten bienes comunes tales como áreas de acceso, instalaciones especiales y zonas de recreación, principalmente.

**Vivienda unifamiliar:** se define como la vivienda ubicada en edificaciones no mayores de tres pisos, construidas directamente sobre el lote, separada de las demás con salida independiente. En esta categoría se incluye la vivienda unifamiliar de dos pisos con altillo y la bifamiliar, disponga o no de lote propio.

NOTA: La diferencia en la suma de las variables, obedece al sistema de aproximación en el nivel de dígitos trabajados en el índice.

*Para mayor información escribanos a [contacto@dane.gov.co](mailto:contacto@dane.gov.co), o comuníquese con la Oficina de Prensa al teléfono 5 97 83 00 Extensiones 2366, 2298 y 2367*

*Dirección de Difusión, Mercadeo y Cultura Estadística  
Departamento Administrativo nacional de Estadística (DANE)*

***BOGOTÁ, D.C. - COLOMBIA***