



ÍNDICE DE COSTOS DE LA EDUCACIÓN SUPERIOR PRIVADA SEGUNDO SEMESTRE DE 2006



CERTIFICADO DE GESTIÓN DE LA CALIDAD
Código N° 0001-1
Detección de Requerimientos, Diseño, producción, análisis y difusión de las siguientes investigaciones estadísticas periódicas: Encuesta Continua de Hogares; Índice de Precios al Consumidor; Muestra Mensual Manufacturera; Comercio Exterior; Índice de Costos de Construcción de Vivienda; Índice de Costos de Construcción Privada; Censo de Edificaciones; Muestra Mensual de Comercio al por Menor; Encuesta Anual de Servicios; Encuesta Anual Manufacturera; Encuesta Anual de Comercio; Diseño del Censo General; Encuesta Nacional Agropecuaria - Muestra de Areas; Nomenclatura y Clasificación; Cuentas Bimestrales; Estadísticas Económicas de Construcción; Índice de Costos de la Educación Superior Privada; Encuesta de Microestablecimientos de Comercio, Servicios e Industria; Estadísticas Vitales; Proyecciones de Población y Estudios Demográficos e Índice de Cuentas Económicas Regionales; Índice precios de edificaciones nuevas; Índice de precios de vivienda nueva; Cartera hipotecaria de vivienda; Índice de valoración predial; Encuesta de desempleo institucional; Encuesta de sacrificio de ganado; Encuesta de arena y Cuentas Regionales; Servicio de Asesoría en Planificación Estadística.
ISO - 9001:2000



Contenido

1. Resultados generales
2. Resultados del segundo semestre de 2006
3. Resultados anuales o año corrido 2006

Anexos

Ficha metodológica

Definición de variables del índice

1. RESULTADOS GENERALES¹

❖ En el segundo semestre de 2006, la variación semestral del Índice de Costos de la Educación Superior Privada –ICESP–, fue del 0,71%.

Esta tasa es inferior en 0,13 puntos porcentuales a la registrada en el segundo semestre de 2005, que fue del 0,84%. Para el mismo período de referencia, abril y octubre de 2006, el Índice de Precios al Consumidor –IPC– tuvo una variación acumulada del 1,59%, superior al ICESP en 0,88 puntos porcentuales.

Compra de bienes y servicios, con el 0,94%, fue el grupo de costos que registró la mayor variación.

Por tipo de institución, la mayor variación se registró en Instituciones universitarias, con el 1,13%.

Las principales alzas se registraron en los siguientes insumos: combustibles y lubricantes (6,90%), pasajes aéreos (6,06%), gas domiciliario en cilindros (5,82%), acueducto, alcantarillado y aseo (4,55%), construcciones y edificaciones (4,15%), compra de equipo de comunicación (3,79%), energía eléctrica (3,67%), fletes y acarreo (2,92%), pasajes otros medios de transporte (2,84%), gastos de cafetería (2,47%), artículos y utensilios de cocina (2,38%), relaciones públicas (2,34%), viáticos (2,03%), estampillas y portes de correo (1,85%), nivel directivo y profesional (1,77%).

En contraste, las principales bajas se registraron en: mantenimiento equipo de oficina (-14,55%), compra de equipo de computo (-7,24%), material de enseñanza y suministro (-5,23%), fotocopias y empastes (-3,48%), telecomunicaciones (-3,44%), medicamentos (-0,60%), material medico, quirúrgico, (-0,36%), suministros para deportes (-0,24%).

❖ El comportamiento anual o año corrido del ICESP en octubre de 2006, registró una variación del 5,08%.

Esta tasa es inferior en 0,68 puntos porcentuales a la registrada en el año anterior, cuando fue del 5,76%. Para el mismo período de referencia, noviembre 2005 y octubre de 2006, el Índice de Precios al Consumidor, –IPC–, se situó con una variación acumulada del 4,19%, inferior al ICESP en 0,89 puntos porcentuales.

Gastos de personal, con el 6,07%, fue el grupo de costos que registró la mayor variación.

Por tipo de institución, la mayor variación se registró en Instituciones universitarias, con el 5,92%.

Director Departamento
Dr. Ernesto Rojas Morales

Subdirector
Dr. Pedro José Fernández Ayala

Director de Metodología y Producción Estadística
Dr. Eduardo Efraín Freire Delgado

¹ Segundo semestre: variación entre el índice de abril de 2006 y el índice de octubre de 2006.



2. RESULTADOS DEL SEGUNDO SEMESTRE DE 2006

2.1 Comportamiento de la variación del ICESP en el segundo semestre, según grupos de bienes y servicios

El grupo de mayor crecimiento en el segundo semestre de 2006 fue el de compras de bienes y servicios, con el 0,94%, inferior en 0,40 puntos porcentuales al registrado en el mismo semestre del año anterior (1,34%). De otra parte, gastos de personal registró una variación del 0,59%, superior en 0,01 puntos porcentuales al observado para igual período de 2005, cuando fue del 0,58%.

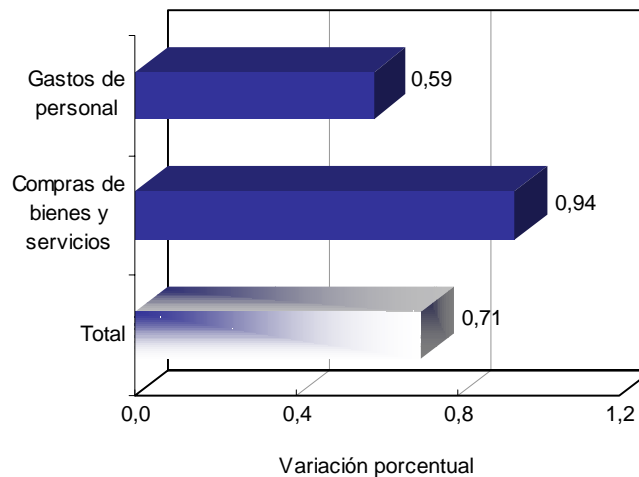
En términos de contribución a la variación semestral del ICESP (0,71%), el grupo gastos de personal fue el de mayor aporte, con 0,39 puntos porcentuales, los cuales equivalen al 55% de la variación total; el otro 45% fue aportado por compras de bienes y servicios.

Cuadro 1
ICESP. Variación semestral, según grupos de bienes y servicios
Segundo semestre (2005-2006)

Grupos de bienes y servicios	Peso %	Variación (%)		Diferencia (puntos porcentuales)
		2005	2006	
Gastos de personal	66,86	0,58	0,59	0,01
Compras de bienes y servicios	33,14	1,34	0,94	-0,40
Total	100,00	0,84	0,71	-0,13

Fuente: DANE

Gráfico 1
ICESP. Variación semestral, por grupos de bienes y de servicios
Segundo semestre 2006



Fuente: DANE

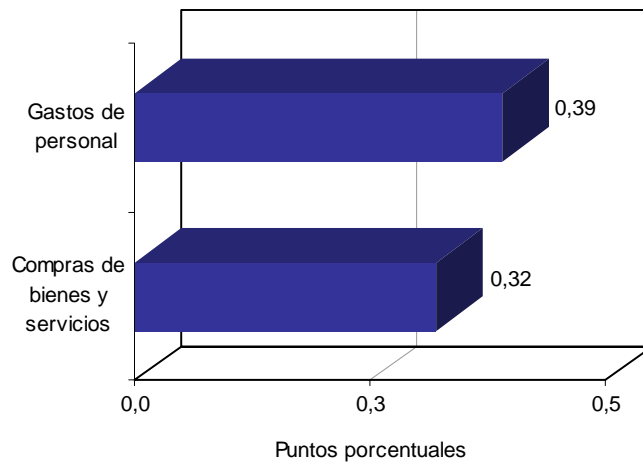


Cuadro 2
ICESP. Contribución semestral, según grupos de bienes y servicios
Segundo semestre (2005- 2006)

Grupos de bienes y servicios	Contribución (puntos porcentuales)	
	2005	2006
Gastos de personal	0,38	0,39
Compras de bienes y servicios	0,46	0,32
Total	0,84	0,71

Fuente: DANE

Gráfico 2
ICESP. Contribución semestral, por grupos de bienes y servicios
Segundo semestre 2006



Fuente: DANE



2.2 Comportamiento de la variación del ICESP en el segundo semestre, según tipos de institución

Por tipos de institución de educación superior privada, el comportamiento superior a la media total del ICESP, se presentó en instituciones universitarias, con el 1,13%, instituciones tecnológicas (0,92%) e instituciones técnicas (0,75%). Por debajo del promedio semestral, se situó universidades, con el 0,59%.

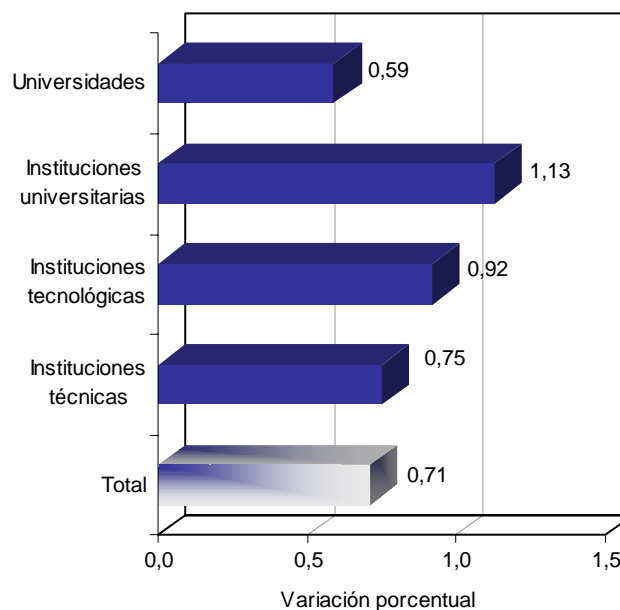
Dos tipos de instituciones presentaron crecimientos inferiores a los registrados en el mismo semestre del año anterior.

Cuadro 3
ICESP. Índice y variación semestral, según tipos de institución
Segundo semestre (2005 - 2006)

Tipos de institución	Índice		Variación %		Diferencia puntos porcentuales
	Primer semestre 2006	Segundo semestre 2006	Segundo semestre 2005	Segundo semestre 2006	
Universidades	230,44	231,81	0,82	0,59	-0,23
Instituciones universitarias	233,95	236,60	0,58	1,13	0,55
Instituciones tecnológicas	214,85	216,82	1,39	0,92	-0,47
Instituciones técnicas	218,37	220,02	0,49	0,75	0,26
Total	231,08	232,72	0,84	0,71	-0,13

Fuente: DANE

Gráfico 1
ICESP. Variación semestral, por tipos de institución
Segundo semestre 2006



Fuente: DANE



2.3 Comportamiento de la variación del ICESP en el segundo semestre, por subgrupos y gastos básicos

Por subgrupos de bienes y servicios, los gastos básicos que más aportaron a la variación del índice en el segundo semestre de 2006 (0,71%), fueron:

- ✓ Personal no docente, con aumento del 1,02% y un aporte de 0,33 puntos porcentuales, por alzas en los niveles directivo y profesional 1,77%, técnico y administrativo 0,33% y servicios generales con el 0,27%.
- ✓ Personal docente, creció el 0,18% y contribuyó con 0,06 puntos porcentuales, por alzas en los ítems profesores e investigadores diferentes de hora cátedra, 0,44%, monitores y asistentes, 0,48%; profesores hora cátedra, del 0,06% y directivos docentes, 0,05%.
- ✓ Viáticos y gastos varios, con el 4,50% y una contribución de 0,14 puntos porcentuales, por alzas en pasajes aéreos, 6,06%, pasajes otros medios de transporte, 2,84% y viáticos, 2,03%.
- ✓ Mantenimiento, con aumento del 1,28% y una contribución de 0,09 puntos porcentuales a la variación total del ICESP, debido a las alzas en construcciones y edificaciones 4,15% y mantenimiento de equipo de cómputo 0,01%. En contraste, se registró una baja en mantenimiento de equipo de oficina del (-14,55%).
- ✓ Otros insumos y suministros, con aumento del 0,57% y una contribución de 0,06 puntos porcentuales a la variación total del ICESP, debido a las alzas en combustibles y lubricantes, 6,90%, gastos de cafetería 2,47%, artículos y utensilios de cocina 2,38%, relaciones públicas 2,34% y arrendamientos 1,20%.
- ✓ Servicios públicos, creció el 1,08% y un aporte de 0,04 puntos porcentuales a la variación total del ICESP, debido a incrementos en gas domiciliario, 5,82%, acueducto alcantarillado y aseo, 4,55%; energía, 3,67%. En contraste, se registró una baja en telecomunicaciones, del (-3,44%).
- ✓ Transporte y comunicaciones con aumento del 2,40% y una contribución del 0,02 puntos porcentuales, por alzas en fletes y acarreos 2,92% y estampillas y porte de correos 1,85%.

Cuadro 4
ICESP. Variación y contribución semestral del grupo gastos de personal, según subgrupos y gastos básicos¹
Segundo semestre 2006

Gastos de personal (0,59%)					
Subgrupos			Gastos básicos		
Descripción	Variación (%)	Contribución	Descripción	Variación (%)	Contribución
Personal no docente	1,02	0,33	Nivel directivo y profesional	1,77	0,28
			Nivel técnico y administrativo	0,33	0,04
			Servicios generales	0,27	0,01
Personal docente	0,18	0,06	Profesores e investigadores diferentes de hora cátedra	0,44	0,04
			Profesores hora cátedra	0,06	0,01
			Monitores y asistentes	0,48	0,00
			Directivos docentes	0,05	0,00

¹ En este cuadro se relacionan los gastos básicos de mayor contribución.

NOTA: La diferencia en la suma de las variables, obedece al sistema de aproximación en el nivel de dígitos trabajados en el índice.



Cuadro 5
ICESP. Variación y contribución semestral del grupo compra de bienes y servicios, según subgrupos y gastos básicos¹
Segundo semestre 2006

Compra de bienes y servicios (0,94%)					
Subgrupos			Gastos básicos		
Descripción	Variación (%)	Contribución	Descripción	Variación (%)	Contribución
Viáticos y gastos varios	4,50	0,14	Pasajes aéreos	6,06	0,11
			Viáticos	2,03	0,02
			Pasajes otros medios de transporte	2,84	0,01
Mantenimiento	1,28	0,09	Costrucciones y edificaciones	4,15	0,15
			Mantenimiento de equipo de cómputo	0,01	0,00
			Mantenimiento equipos de oficina	-14,55	-0,07
Otros insumos y suministros	0,57	0,06	Combustibles y lubricantes	6,90	0,04
			Arrendamientos	1,20	0,03
			Relaciones públicas	2,34	0,03
			Gastos de cafetería	2,47	0,02
			Artículos y utensilios de cocina	2,38	0,01
Servicios públicos	1,08	0,04	Energía eléctrica	3,67	0,05
			Acueducto, alcantarillado y aseo	4,55	0,03
			Gas domiciliario en cilindros	5,82	0,01
			Telecomunicaciones	-3,44	-0,06
Transporte y comunicaciones	2,40	0,02	Fletes y acarreos	2,92	0,01
			Estampillas y porte de correos	1,85	0,01

¹ En este cuadro se relacionan los gastos básicos de mayor contribución.

NOTA: La diferencia en la suma de las variables, obedece al sistema de aproximación en el nivel de dígitos trabajados en el índice.



3. RESULTADOS ANUALES O AÑO CORRIDO

3.1. Comportamiento de la variación anual (año corrido) del ICESP, según grupos de bienes y servicios

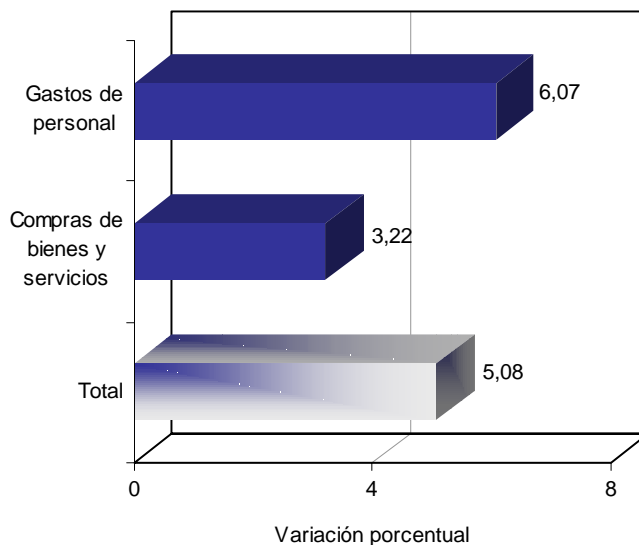
El grupo de mayor incremento fue gastos de personal, con el 6,07%, inferior en 0,14 puntos porcentuales al registrado para igual período del año anterior, del 6,21%. Por otra parte, compra de bienes y servicios creció un 3,22%, inferior en 1,72 puntos porcentuales al registrado para igual período de 2005, cuando se situó en el 4,94%.

En términos de contribución a la variación total (5,08%), el mayor aporte corresponde al grupo de gastos de personal, con 3,96 puntos porcentuales, mientras que compra de bienes y servicios aportó 1,12 puntos.

Cuadro 6
ICESP. Variación anual (año corrido), según grupos de bienes y servicios
Segundo semestre (2005-2006)

Grupos de bienes y servicios	Peso %	Variación (%)		Diferencia (puntos porcentuales)
		2005	2006	
Gastos de personal	66,86	6,21	6,07	-0,14
Compras de bienes y servicios	33,14	4,94	3,22	-1,72
Total	100,00	5,76	5,08	-0,68

Gráfico 2
ICESP. Variación anual (año corrido), por grupos de bienes y servicios
Segundo semestre 2006



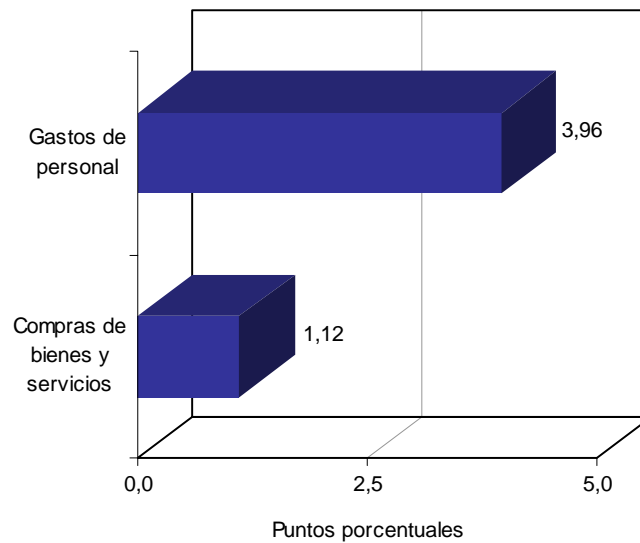
Fuente: DANE



Cuadro 7
ICESP. Contribución anual (año corrido), según grupos de bienes y servicios
Segundo semestre (2005-2006)

Grupos de bienes y servicios	Contribución (puntos porcentuales)	
	2005	2006
Gastos de personal	4,03	3,96
Compras de bienes y servicios	1,73	1,12
Total	5,76	5,08

Gráfico 3
ICESP. Contribución anual (año corrido), por grupos de bienes y servicios
Segundo semestre 2006



Fuente: DANE



3.2 Comportamiento de la variación anual (año corrido) del ICESP, según tipos de institución

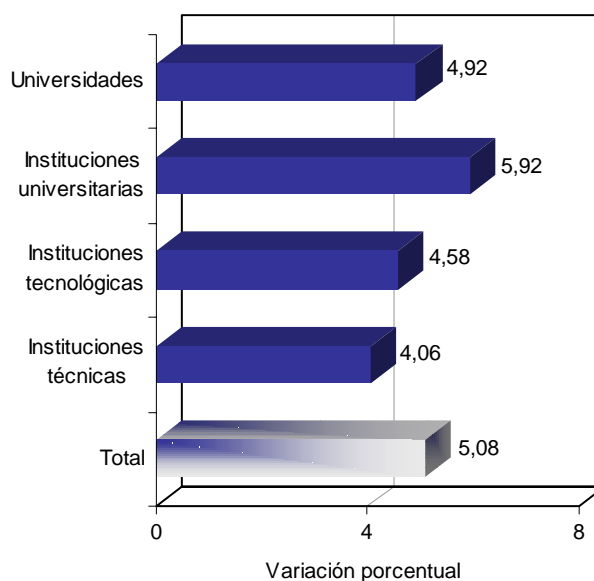
Por tipos de institución, las instituciones universitarias con el 5,92%, registró una variación por encima de la media, 5,08%. Las instituciones técnicas con el 4,06%, instituciones tecnológicas, con el 4,58% y universidades, con el 4,92%; registraron variaciones menores a la media.

Cuadro 8
ICESP. Índice y variación anual (año corrido), según tipos de institución
Segundo semestre (2005-2006)

Tipos de institución	Índice		Variación (%)		Diferencia (puntos porcentuales)
	Segundo semestre		Anual		
	2005	2006	2005	2006	
Universidades	220,95	231,81	5,82	4,92	-0,90
Instituciones universitarias	223,38	236,60	5,50	5,92	0,42
Instituciones tecnológicas	207,32	216,82	5,08	4,58	-0,50
Instituciones técnicas	211,43	220,02	3,07	4,06	0,99
Total	221,48	232,72	5,76	5,08	-0,68

Fuente: DANE

Gráfico 4
ICESP. Variación anual (año corrido), por tipos de institución
Segundo semestre 2006



Fuente: DANE



3.2.1 Comportamiento de la variación anual (año corrido) del ICESP, por subgrupos y gastos básicos

Los subgrupos con sus gastos básicos que más aportaron a la variación anual (año corrido) (5,08%), fueron:

- ✓ Personal no docente, creció el 6,45% y contribuyó con 2,06 puntos porcentuales, por alzas en el nivel directivo y profesional, del 6,89%, servicios generales, del 6,30% y nivel técnico y administrativo, del 5,88%.
- ✓ Personal docente, con aumento del 5,70% y un aporte de 1,90 puntos porcentuales, debido a los aumentos en: profesores e investigadores diferentes de hora cátedra, del 6,10%; profesores hora cátedra, del 5,69%; monitores y asistentes, del 4,97% y directivos docentes, del 4,78%.

Cuadro 9
ICESP. Variación y contribución anual (año corrido) del grupo gastos de personal, según subgrupos y gastos básicos
Segundo semestre 2006

Gastos de personal (6,07%)					
Subgrupos			Gastos básicos		
Descripción	Variación (%)	Contribución	Descripción	Variación (%)	Contribución
Personal no docente	6,45	2,06	Nivel directivo y profesional	6,89	1,08
			Nivel técnico y administrativo	5,88	0,65
			Servicios generales	6,30	0,34
Personal docente	5,70	1,90	Profesores hora cátedra	5,69	1,11
			Profesores e investigadores, diferentes de hora cátedra	6,10	0,59
			Directivos docentes	4,78	0,16
			Monitores y asistentes	4,97	0,04

Fuente: DANE

- ✓ Otros insumos y suministros, con alzas del 3,62% y un aporte de 0,37 puntos a la variación total del ICESP, debido a los aumentos en combustibles y lubricantes, del 12,17%; gastos de cafetería, 7,40%; arrendamiento de planta física, del 7,27% suministro para deporte 6,21%, relaciones públicas, del 4,48%, compra de software y acceso a redes 4,47% y medicamentos 3,58%.
- ✓ Mantenimiento, con el 2,85% y una contribución de 0,20 puntos, por alzas en: construcciones y edificaciones, del 7,50%. En contraste se registraron bajas en mantenimiento de equipo de cómputo y comunicación, del (-1,33%) y mantenimiento de equipo de oficina, del (-12,37%).
- ✓ Viáticos, con el 6,10% y una contribución de 0,19 puntos, principalmente por alzas en: pasajes otros medios de transporte, del 7,50%, viáticos, del 6,05% y pasajes aéreos, del 5,79%.
- ✓ Servicios públicos creció un 2,17% y aportó 0,09 puntos porcentuales, por alzas en gas domiciliario en cilindros, del 11,45%; acueducto alcantarillado y aseo, del 7,32%, energía eléctrica, del 4,38%. En contraste se presentó baja en telecomunicaciones, del (-3,27%).
- ✓ Vigilancia, creció un 6,68% y aportó 0,09 puntos porcentuales, debido a las alzas en contrato de vigilancia con empresas 6,83% y dotación y otros gastos de vigilancia 5,45%.
- ✓ Papelería, creció un 1,12% y aportó 0,08 puntos porcentuales, debido a las alzas en suscripción a revistas, del 5,58%, propagandas y anuncios, del 4,63%. En contraste se registró baja en fotocopias y empastes (-4,90%).



Cuadro 10
ICESP. Variación y contribución anual (año corrido) del grupo compra de bienes y servicios, según subgrupos y gastos básicos²
Segundo semestre 2006

Compra de bienes y servicios (3,22%)					
Subgrupos			Gastos básicos		
Descripción	Variación (%)	Contribución	Descripción	Variación (%)	Contribución
Otros insumos y suministros	3,62	0,37	Arrendamientos de planta física	7,27	0,16
			Combustibles y lubricantes	12,17	0,07
			Gastos de cafetería	7,40	0,06
			Suministros para deporte	6,21	0,06
			Relaciones públicas	4,48	0,05
			Compra de software y acceso a redes	4,47	0,04
			Medicamentos	3,58	0,02
Mantenimiento	2,85	0,20	Construcciones y edificaciones	7,50	0,28
			Mantenimiento de equipos de oficina	-12,37	-0,06
			Mantenimiento de equipos de cómputo	-1,33	-0,02
Viáticos y gastos varios	6,10	0,19	Pasajes aéreos	5,79	0,11
			Viáticos	6,05	0,05
			Pasajes otros medios de transporte	7,50	0,03
Servicios públicos	2,17	0,09	Energía eléctrica	4,38	0,07
			Acueducto, alcantarillado y aseo	7,32	0,06
			Gas domiciliario en cilindros	11,45	0,03
			Telecomunicaciones	-3,27	-0,06
Vigilancia	6,68	0,09	Contratos de vigilancia con empresas	6,83	0,08
			Dotación y otros gastos de vigilancia	5,45	0,01
Papelería	1,12	0,08	Propagandas y anuncios	4,63	0,08
			Suscripción a revistas	5,58	0,04
			Fotocopias y empastes	-4,90	-0,03

Fuente: DANE

² En este cuadro se relacionan los gastos básicos de mayor contribución.

NOTA: La diferencia en la suma de las variables, obedece al sistema de aproximación en el nivel de dígitos trabajados en el índice.



ANEXO

**A1. ICESP. Variación semestral y anual (año corrido),
total y por tipos de institución
Segundo semestre (2001 - 2006)**

Año	Total		Universidades		Instituciones universitarias		Instituciones tecnológicas		Instituciones técnicas	
	Semestral	Anual	Semestral	Anual	Semestral	Anual	Semestral	Anual	Semestral	Anual
2001	1,53	8,40	1,81	8,18	1,07	9,77	1,25	8,31	2,29	9,06
2002	1,96	7,59	2,21	7,50	1,51	8,11	1,27	6,99	0,97	6,94
2003	1,27	7,70	1,41	7,91	1,15	7,59	0,88	6,40	-1,62	4,14
2004	0,85	5,89	0,92	5,77	0,68	6,52	0,43	5,05	1,07	4,81
2005	0,84	5,76	0,82	5,82	0,58	5,50	1,39	5,08	0,49	3,07
2006	0,71	5,08	0,59	4,92	1,13	5,92	0,92	4,58	0,75	4,06

Fuente: DANE

**A2. ICESP. Variación y contribución semestral
total y por grupos de bienes y servicios
Segundo semestre (2001 - 2006)**

Año	Total	Gastos de personal		Compra de bienes y servicios	
	Variación %	Variación %	Contribución (puntos porcentuales)	Variación %	Contribución (puntos porcentuales)
2001	1,53	0,74	0,49	3,06	1,04
2002	1,96	1,36	0,89	3,10	1,07
2003	1,27	1,30	0,85	1,21	0,43
2004	0,85	0,51	0,33	1,50	0,52
2005	0,84	0,58	0,38	1,34	0,46
2006	0,71	0,59	0,39	0,94	0,32

Fuente: DANE

**A3. ICESP. Variación y contribución semestral, total y por tipos de institución,
según subgrupos de bienes y servicios
Segundo semestre 2006**

Subgrupos de bienes y servicios	Total		Universidades		Instituciones universitarias		Instituciones tecnológicas		Instituciones técnicas	
	Variación (%)	Contribución*	Variación (%)	Contribución*	Variación (%)	Contribución*	Variación (%)	Contribución*	Variación (%)	Contribución*
Personal no docente	1,02	0,33	0,79	0,27	1,87	0,50	1,48	0,44	0,60	0,20
Personal docente	0,18	0,06	0,05	0,02	0,42	0,16	-0,06	-0,01	1,93	0,52
Mantenimiento	1,28	0,09	1,52	0,08	2,62	0,23	1,85	0,17	-3,33	-0,23
Vigilancia	0,13	0,00	0,11	0,00	0,19	0,00	0,16	0,00	0,43	0,00
Aseo	0,04	0,00	0,04	0,00	0,03	0,00	0,10	0,00	0,08	0,00
Viáticos y gastos varios	4,50	0,14	4,69	0,15	3,86	0,11	4,58	0,12	3,98	0,06
Transporte y comunicaciones	2,40	0,02	2,38	0,02	2,48	0,02	2,44	0,02	2,66	0,02
Servicios públicos	1,08	0,04	1,12	0,05	1,02	0,04	0,51	0,03	1,39	0,08
Papelería	-0,21	-0,01	-0,22	-0,02	-0,22	-0,01	-0,08	-0,01	-0,08	-0,01
Otros insumos y suministros	0,57	0,06	0,40	0,04	0,86	0,09	0,97	0,16	0,78	0,11
Compra de equipo	-3,77	-0,01	-3,95	-0,01	-3,00	-0,01	-0,09	0,00	-3,45	0,00

Fuente: DANE

* puntos porcentuales

NOTA: La diferencia en la suma de las variables, obedece al sistema de aproximación en el nivel de dígitos trabajados en el índice.

Para mayor información: www.dane.gov.co



**A4. ICESP. Variación y contribución semestral total, según gastos básicos
Segundo semestre 2006**

Gastos básicos	Total		Gastos básicos	Total	
	Variación (%)	Contribución*		Variación (%)	Contribución*
Nivel directivo y profesional	1,77	0,28	Directivos docentes	0,05	0,00
Construcciones y edificaciones	4,15	0,15	Dotación y otros gastos de vigilancia	1,25	0,00
Pasajes aéreos	6,06	0,11	Implementos y suministros de aseo	0,10	0,00
Energía eléctrica	3,67	0,05	Papelería, formas continuas e impresas	0,05	0,00
Prof, e inv, diferentes de hora cátedra	0,44	0,04	Suministros para audiovisuales	0,29	0,00
Combustibles y lubricantes	6,90	0,04	Suministros para computación	0,33	0,00
Nivel técnico y administrativo	0,33	0,04	Mantenimiento de equipos de cómputo	0,01	0,00
Acueducto, alcantarillado y aseo	4,55	0,03	Mantenimiento de otros equipos	0,00	0,00
Arrendamientos de planta física	1,20	0,03	Contratos de vigilancia con empresas	0,00	0,00
Relaciones públicas	2,34	0,03	Contratos de aseo con empresas	-0,03	0,00
Gastos de cafetería	2,47	0,02	Propagandas y anuncios	0,00	0,00
Viáticos	2,03	0,02	Impresión de libros y revistas	0,00	0,00
Servicios generales	0,27	0,01	Dotación empleados	0,06	0,00
Pasajes otros medios de transporte	2,84	0,01	Compra de software y acceso a redes	0,00	0,00
Gas domiciliario en cilindros	5,82	0,01	Suministros para deportes	-0,24	0,00
Profesores hora cátedra	0,06	0,01	Medicamentos	-0,60	0,00
Fletes y acarreos	2,92	0,01	Material médico, quirúrgico	-0,36	0,00
Artículos y utensilios de cocina	2,38	0,01	Compra de equipo de cómputo	-7,24	-0,01
Suscripción a revistas	1,08	0,01	Fotocopias y empastes	-3,48	-0,02
Estampillas y portes de correo	1,85	0,01	Telecomunicaciones	-3,44	-0,06
Monitores y asistentes	0,48	0,00	Material de enseñanza y suministros	-5,23	-0,06
Compra de equipo de comunicación	3,79	0,00	Mantenimiento equipo de oficina	-14,55	-0,07

Fuente: DANE

* Puntos porcentuales



FICHA METODOLÓGICA

Qué es el ICESP: es un indicador que permite calcular el promedio de las variaciones de los precios de los diferentes bienes y servicios que adquieren las instituciones de educación superior privada, para el desarrollo de su actividad económica.

Unidad de observación: instituciones de educación superior privadas y establecimientos de compra de bienes y servicios para el consumo de éstas.

Universo del estudio: está determinado por un conjunto de instituciones de educación superior privada clasificadas, en: universidades, instituciones universitarias, instituciones tecnológicas e instituciones técnicas y establecimientos de compra de bienes y servicios.

Tipo de investigación: encuesta que combina muestreo probabilístico y no probabilístico.

Periodicidad: semestral.

Período de referencia: se toman los meses de abril y octubre de cada año, como representativos del gasto uniforme con respecto al resto del semestre.

Período de observación: treinta días calendarios.

Período base del índice: segundo semestre de 1997=100.

Cobertura geográfica: tiene representatividad nacional; su universo se distribuye en Antioquia, Atlántico, Bolívar, Boyacá, Caldas, Cauca, Córdoba, Cundinamarca, Huila, Magdalena, Meta, Nariño, Norte de Santander, Quindío, Risaralda, Santander, Sucre, Tolima, Valle del Cauca y Bogotá, D.C.

Grupos y tipos: 1. Universidades, 2. Instituciones universitarias, 3. Instituciones tecnológicas y 4. Instituciones técnicas.

Grupos de bienes y servicios: se clasifica en dos grupos con diferentes número de artículos: gastos de personal (9) y compra de bienes y servicios (127).

Fuentes de información: para gastos de personal: universidades (29), instituciones universitarias (22), instituciones tecnológicas (13), y técnicas (10); para compra de bienes y servicios: proveedores (123), índice de arriendos, servicios públicos, reparaciones locativas, y algunos de IPC como: productos lácteos, grasas y huevos, alimentos varios, comidas fuera del hogar, vestuario, transporte personal, bebidas alcohólicas, tabacos y cigarrillos.

Desagregación: total nacional, por tipos de institución y para la estructura fija a nivel de grupos (2), subgrupos (11) y gastos básicos (44). La estructura flexible está compuesta por diferentes ítems (136).

Forma de cálculo: variante a los índices tipo Laspeyres, que utiliza razones geométricas en el nivel básico y promedios aritméticos ponderados en los niveles agregados.

Componentes de la estructura: *nivel fijo:* aplica el índice asociado a una ponderación de gasto fijo, y se actualiza a partir de un estado de pérdidas y ganancias. Se compone de tres categorías: grupo de gasto, subgrupo de gasto y gasto básico. *Nivel flexible:* se modifica con base en un análisis económico y estadístico especializado, que permita detectar cambios en los patrones para un seguimiento de precios; permite el uso del promedio geométrico y está compuesto por diferentes ítems de bienes y servicios.

Canasta de referencia: estado de pérdidas y ganancias en las instituciones de educación superior privada correspondiente a 1995.

Canasta por seguimiento de precios: conjunto de bienes y servicios (136), representativos del gasto de las instituciones de educación superior privada, cuya variación de precios alimenta el cálculo del índice.

Población de referencia para la construcción de la canasta: instituciones de educación superior privada y proveedores para compras de bienes y servicios.

Difusión: DANE.

**DEFINICIÓN DE VARIABLES DEL ÍNDICE**

Índice: la base del índice es segundo semestre de 1997 = 100,00

Variación semestral: Es la relación del índice en el semestre de referencia ($I_{i,t}$) con el índice del semestre anterior ($I_{i-1,t}$), menos 1 por 100.

$$VS = \left(\frac{\text{Índice semestre referencia}}{\text{Índice semestre anterior}} - 1 \right) * 100$$

Variación anual: es la relación del índice en el semestre de referencia ($I_{i,t}$) con el índice del mismo semestre del año anterior ($I_{i-1,t}$) menos 1 por 100.

$$VA = \left(\frac{\text{Índice semestre referencia}}{\text{Índice mismo semestre año anterior}} - 1 \right) * 100$$

Contribución: permite medir el aporte en puntos porcentuales de cada artículo a la variación semestral y anual del total del índice de costos de la educación superior privada.

Contribución semestral por gasto básico:

$$CS = \left(\frac{\text{la semestre anterior}}{\text{Índice TN semestre anterior}} \right) * Pa * VSa/100$$

Contribución anual:

$$CA = \left(\frac{\text{la mismo semestre año anterior}}{\text{Índice TN mismo semestre año anterior}} \right) * Pa * VAa/100$$

Participación: es el porcentaje de explicación de la contribución de cada gasto básico, subgrupo y grupo de gasto en la variación, del índice total

Participación semestral:

$$PS = \left(\frac{CS \text{ artículo, grupo, subgrupo}}{\text{Variación semestral}} \right) * 100$$

Participación anual:

$$PA = \left(\frac{CA \text{ artículo, grupo, subgrupo}}{\text{Variación anual}} \right) * 100$$

a: artículo

la: Índice del artículo

TN: Total Nacional

Pa: Ponderación del artículo

VSa: Variación semestral del artículo

VAa: Variación anual del artículo