

ÍNDICE DE COSTOS DE LA EDUCACIÓN SUPERIOR PRIVADA SEGUNDO SEMESTRE DE 2012¹



Código N° 1883-1
Detección de requerimientos, Diseño, producción, análisis y difusión de las siguientes investigaciones estadísticas periódicas: Encuesta Continua de Hogares; Índice de Precios al Consumidor; Muestra Mensual Manufacturera; Comercio Exterior; Índice de Costos de Construcción de Vivienda; Índice de Costos de Construcción Pesada; Censo de Edificaciones; Muestra Mensual de Comercio al por Menor; Encuesta Anual de Servicios; Encuesta Anual Manufacturera; Encuesta Anual de Comercio; Diseño del Censo General; Encuesta Nacional Apreciativa -Muestra de Años; Nomenclaturas y Clasificaciones; Cuentas Bimestrales; Estadísticas Fuentes de Construcción; Índice de Costos de la Educación Superior Privada; Encuesta de Microestablecimientos de Comercio, Servicios e Industria; Estadísticas Vitales; Proyecciones de Población y Estudios Demográficos e Índice de Convivencia Económica Regional; Índice precios de edificaciones nuevas; Índice de precios de vivienda nueva; censo hipotecario de vivienda; índice de salubridad prefalla; Encuesta de desempleo institucional; Encuesta de sacrificio de ganado; Encuesta de arce y Cuentas Regionales; Servicio de Asesoría en Planificación Estadística.

ISO - 9001:2000



Contenido

Resultados del consolidado nacional

1. Resultados del segundo semestre de 2012

2. Resultados anuales del 2012

3. Resultados por tipo de institución

Anexos

Ficha metodológica

Definición de variables del índice

RESULTADOS DEL CONSOLIDADO NACIONAL

❖ En el segundo semestre de 2012, la variación del Índice de Costos de la Educación Superior Privada –ICESP– respecto al semestre inmediatamente anterior fue 0,20%. Esta tasa es inferior en 0,21 puntos porcentuales frente a la registrada en el segundo semestre de 2011 (0,41%).

- El grupo de costos que registró la mayor variación fue compra de bienes y servicios (0,38%).
- Por tipo de institución, la mayor variación se registró en Instituciones universitarias (0,33%).
- Las mayores variaciones positivas se registraron en los siguientes gastos básicos: fletes y acarreos (3,86%); acueducto alcantarillado y aseo (2,64%); pasajes aéreos (2,32%); viáticos (1,93%); contratos de aseo con empresas particulares (1,85%); mantenimiento de equipo de oficina (1,71%) y medicamentos (1,58%).

En contraste, las mayores variaciones negativas se registraron en: papelería, formas continuas y formas impresas (-4,03%); compra de equipo de comunicación (-2,00%); gas domiciliario en cilindros (-1,40%); compra de equipo de cómputo (-1,37%); implementos y suministros de aseo (-1,02%); combustibles y lubricantes (-0,63%) y energía eléctrica (-0,63%).

❖ La variación anual del ICESP en el segundo semestre de 2012 fue 3,82%. Esta tasa es la misma registrada en el segundo semestre del año anterior.

- El grupo de costos que registró la mayor variación fue gastos de personal (4,35%).
- Por tipo de institución, la mayor variación se registró en Universidades (3,97%).
- Las mayores variaciones positivas se registraron en los siguientes gastos básicos: gas domiciliario en cilindros (11,89%); fletes y acarreos (7,74%); contratos de aseo con empresas particulares (7,45%); pasajes otros medios de transporte (6,45%); arrendamientos de planta física (6,15%) y contratos de vigilancia con empresas particulares (5,80%).

En contraste, las mayores variaciones negativas se registraron en: papelería, formas continuas y formas impresas (-5,08%); compra de equipo de comunicación (-3,61%); propagandas y anuncios (-1,39%) y suministros para computación (-0,64%).

Director

Jorge Bustamante R.

Subdirector (e)

Eduardo Efraín Freire Delgado

Director de Metodología y Producción Estadística

Eduardo Efraín Freire Delgado

¹ La información publicada corresponde al periodo comprendido entre abril de 2012 y octubre de 2012.

1. RESULTADOS DEL SEGUNDO SEMESTRE DE 2012

1.1 Comportamiento de la variación del ICESP en el segundo semestre, según grupos de bienes y servicios

La variación semestral del Índice de Costos de la Educación Superior Privada –ICESP– fue 0,20%. El grupo de costos con la mayor variación en el segundo semestre de 2012, respecto al semestre inmediatamente anterior, fue compra de bienes y servicios (0,38%). Esta tasa es inferior en 0,41 puntos porcentuales comparada con la registrada en el segundo semestre de 2011 (0,79%).

Entretanto, gastos de personal registró una variación de 0,12%, inferior en 0,11 puntos porcentuales con respecto al valor observado en el mismo semestre del año anterior (0,23%).

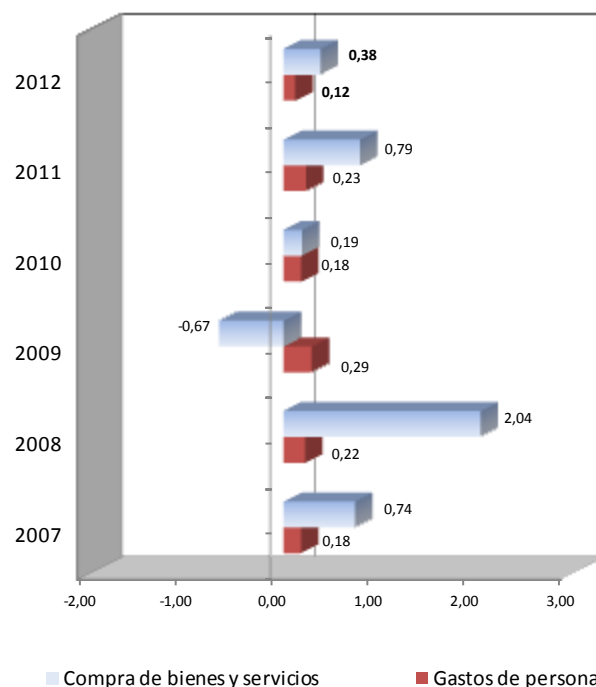
En términos de contribución a la variación semestral del ICESP, el mayor aporte correspondió al grupo compra de bienes y servicios que contribuyó con 0,12 puntos porcentuales.

Cuadro 1
ICESP. Variación y contribución semestral, según grupos de bienes y servicios
Segundo semestre 2012

Grupos de bienes y servicios	Índice		Variación (%)		Contribución (Puntos porcentuales)	
	1er semestre	2do semestre	2do semestre	2do semestre	2do semestre	2do semestre
	2012	2012	2011	2012	2011	2012
Gastos de personal	307,43	307,81	0,23	0,12	0,16	0,08
Compras de bienes y servicios	288,65	289,75	0,79	0,38	0,25	0,12
Total	301,21	301,82	0,41	0,20	0,41	0,20

Fuente: DANE - ICESP

Gráfico 1
ICESP. Variación semestral, por grupos de bienes y de servicios
Segundo semestre (2007 - 2012)



Fuente: DANE - ICESP

1.2 Comportamiento de la variación del ICESP en el segundo semestre, por subgrupos y gastos básicos

Los subgrupos de costo con mayor contribución a la variación semestral del índice (0,20%) fueron: personal docente (0,20%); otros insumos y suministros (0,61%) y viáticos y gastos varios (1,93%). El subgrupo con la menor contribución fue papelería (-0,82%).

Cuadro 2

ICESP. Variación y contribución semestral del grupo gastos de personal, según subgrupos y gastos básicos Segundo semestre 2012

Gastos de personal (0,12%)					
Subgrupos			Gastos básicos		
Descripción	Variación	Contri- bución	Descripción	Variación	Contri- bución
Personal docente	0,20	0,07	Profesores hora cátedra	0,33	0,07
			Directivos docentes	0,03	0,00
			Profesores e investigadores diferentes de hora cátedra	0,00	0,00
			Monitores y asistentes	0,00	0,00
Personal no docente	0,05	0,02	Servicios generales	0,56	0,03
			Nivel técnico y administrativo	0,11	0,01
			Nivel directivo y profesional	-0,18	-0,03

FUENTE: DANE - ICESP

Cuadro 3

ICESP. Variación y contribución semestral del grupo compra de bienes y servicios, según subgrupos y gastos básicos Segundo semestre 2012

Compra de bienes y servicios (0,38%)					
Subgrupos			Gastos básicos		
Descripción	Variación	Contri- bución	Descripción	Variación	Contri- bución
Otros insumos y suministros	0,61	0,06	Arrendamientos de planta física	1,10	0,02
			Relaciones públicas	1,05	0,01
			Gastos de cafetería	0,89	0,01
			Medicamentos	1,58	0,01
			Suministros para deportes	0,55	0,00
			Compra de software y acceso a redes	0,44	0,00
			Suministros para computación	1,13	0,00
			Dotación empleados	0,82	0,00
			Material médico, quirúrgico	0,14	0,00
			Artículos y utensilios de cocina	0,00	0,00
			Suministros para audiovisuales	0,00	0,00
			Material de enseñanza y suministros	-0,01	0,00
			Combustibles y lubricantes	-0,63	0,00
Viáticos y gastos varios	1,93	0,06	Pasajes aéreos	2,32	0,04
			Viáticos	1,93	0,02
			Pasajes otros medios de transporte	0,39	0,00
Mantenimiento	0,31	0,02	Mantenimiento de equipos de computación	0,60	0,01
			Mantenimiento de otros equipos	0,80	0,01
			Mantenimiento equipo de oficina	1,71	0,01
			Construcciones y edificaciones	-0,05	0,00
Transporte y comunicaciones	2,73	0,02	Fletes y acarreos	3,86	0,01
			Estampillas y portes de correo	1,50	0,01
Servicios públicos	0,15	0,01	Acueducto alcantarillado y aseo	2,64	0,02
			Telecomunicaciones	0,01	0,00
			Gas domiciliario en cilindros	-1,40	0,00
			Energía eléctrica	-0,63	-0,01
Vigilancia	0,39	0,01	Contratos de vigilancia con empresas	0,33	0,00
			Dotación y otros gastos de vigilancia	1,11	0,00
Aseo	0,44	0,01	Contratos de aseo con empresas	1,85	0,01
			Implementos y suministros de aseo	-1,02	-0,01
Compra de equipo	-1,58	0,00	Compra de equipo de comunicación	-2,00	0,00
			Compra de equipo de cómputo	-1,37	0,00
Papelería	-0,82	-0,05	Suscripción a revistas	0,35	0,00
			Propagandas y anuncios	0,00	0,00
			Impresión de libros y revistas	0,00	0,00
			Fotocopias y empastes	0,00	0,00
			Papelería, formas continuas y formas impresas	-4,03	-0,05

FUENTE: DANE - ICESP

NOTA: La diferencia en la suma de las variables, obedece al sistema de aproximación en el nivel de dígitos trabajados en el índice.



2. RESULTADOS ANUALES

2.1. Comportamiento de la variación anual del ICESP, según grupos de bienes y servicios

La variación anual del Índice de Costos de la Educación Superior Privada –ICESP– fue 3,82%. El grupo de costos con la mayor variación en el segundo semestre de 2012 fue gastos de personal (4,35%). Esta tasa es superior en 0,50 puntos porcentuales comparada con la registrada en el segundo semestre de 2011 (3,85%).

Entretanto, compra de bienes y servicios registró una variación de 2,70%, inferior en 1,04 puntos porcentuales con respecto al valor observado en el mismo semestre del año anterior (3,74%).

En términos de contribución a la variación anual del ICESP, el mayor aporte correspondió al grupo gastos de personal que contribuyó con 2,95 puntos porcentuales.

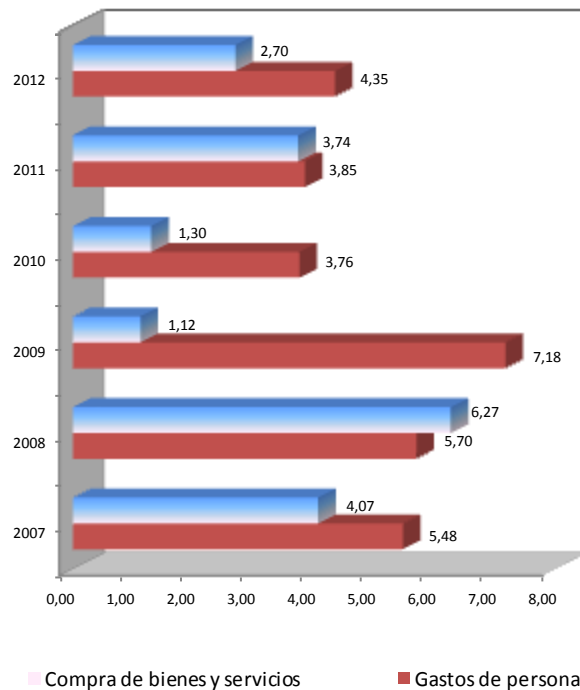
Cuadro 4
ICESP. Variación y contribución anual, según grupos de bienes y servicios
Segundo semestre 2012

Año base 1997=100

Grupos de bienes y servicios	Índice		Variación (%)		Contribución (Puntos porcentuales)	
	2do semestre	2do semestre	2do semestre	2do semestre	2do semestre	2do semestre
	2011	2012	2011	2012	2011	2012
Gastos de personal	294,98	307,81	3,85	4,35	2,61	2,95
Compras de bienes y servicios	282,14	289,75	3,74	2,70	1,20	0,87
Total	290,73	301,82	3,82	3,82	3,82	3,82

FUENTE: DANE - ICESP

Gráfico 2
ICESP. Variación anual, por grupos de bienes y servicios
Segundo semestre (2007 - 2012)



Fuente: DANE - ICESP



2.2. Comportamiento de la variación anual del ICESP, por subgrupos y gastos básicos

Los subgrupos de costo con mayor contribución a la variación anual del índice (3,82%) fueron: personal no docente (4,62%); personal docente (4,09%) y otros insumos y suministros (3,29%). El subgrupo con la menor contribución fue papelería (-1,50%).

Cuadro 5
ICESP. Variación y contribución anual del grupo gastos de personal, según subgrupos y gastos básicos
Segundo semestre 2012

Gastos de personal (4,35%)					
Subgrupos			Gastos básicos		
Descripción	Variación (%)	Contribución	Descripción	Variación (%)	Contribución
Personal no docente	4,62	1,55	Nivel directivo y profesional	4,39	0,72
			Nivel técnico y administrativo	4,57	0,53
			Servicios generales	5,34	0,30
Personal docente	4,09	1,40	Profesores hora cátedra	4,24	0,86
			Profesores e investigadores diferentes de hora cátedra	3,75	0,37
			Directivos docentes	4,16	0,15
			Monitores y asistentes	4,16	0,03

FUENTE: DANE - ICESP

Cuadro 6
ICESP. Variación y contribución anual del grupo compra de bienes y servicios, según subgrupos y gastos básicos
Segundo semestre 2012

Compra de bienes y servicios (2,70%)					
Subgrupos			Gastos básicos		
Descripción	Variación (%)	Contribución	Descripción	Variación (%)	Contribución
Otros insumos y suministros	3,29	0,31	Arrendamientos de planta física	6,15	0,13
			Relaciones públicas	3,51	0,04
			Combustibles y lubricantes	3,88	0,03
			Material de enseñanza y suministros	2,32	0,03
			Gastos de cafetería	2,64	0,02
			Compra de software y acceso a redes	3,19	0,02
			Medicamentos	4,09	0,02
			Artículos y utensilios de cocina	3,17	0,01
			Suministros para deportes	1,20	0,01
			Material médico, quirúrgico	1,38	0,01
			Dotación empleados	1,37	0,00
			Suministros para audisuales	0,00	0,00
			Suministros para computación	-0,64	0,00
			Mantenimiento	2,76	0,17
Viáticos y gastos varios	5,31	0,16	Mantenimiento de equipos de computación	2,46	0,03
			Mantenimiento equipo de oficina	3,67	0,01
			Mantenimiento de otros equipos	0,80	0,01
Servicios públicos	3,21	0,13	Pasajes aéreos	5,00	0,08
			Viáticos	5,33	0,05
			Pasajes otros medios de transporte	6,45	0,03
Vigilancia	5,37	0,08	Telecomunicaciones	3,60	0,05
			Acueducto alcantarillado y aseo	4,27	0,03
			Gas domiciliario en cilindros	11,89	0,03
Aseo	5,01	0,06	Energía eléctrica	1,24	0,02
			Contratos de vigilancia con empresas	5,80	0,08
Transporte y comunicaciones	6,59	0,05	Dotación y otros gastos de vigilancia	0,79	0,00
			Contratos de aseo con empresas	7,45	0,05
			Implementos y suministros de aseo	2,52	0,02
Papelería	-1,50	-0,09	Fletes y acarreos	7,74	0,03
			Estampillas y portes de correo	5,35	0,02
Compra de equipo	-0,94	0,00	Compra de equipo de cómputo	0,44	0,00
			Compra de equipo de comunicación	-3,61	0,00
Papelería	-1,50	-0,09	Impresión de libros y revistas	0,00	0,00
			Fotocopias y empastes	-0,02	0,00
			Suscripción a revistas	-0,45	0,00
			Propagandas y anuncios	-1,39	-0,02
			Papelería, formas continuas y formas impresas	-5,08	-0,06

FUENTE: DANE - ICESP

NOTA: La diferencia en la suma de las variables, obedece al sistema de aproximación en el nivel de dígitos trabajados en el índice.



3. RESULTADOS POR TIPO DE INSTITUCIÓN

3.1 Variación semestral

Por tipos de institución de educación superior privada, Instituciones universitarias (0,33%) e Instituciones técnicas (0,27%) presentaron variaciones superiores a la media. Entre tanto, Universidades (0,16%) e Instituciones tecnológicas (0,19%) presentaron variaciones inferiores.

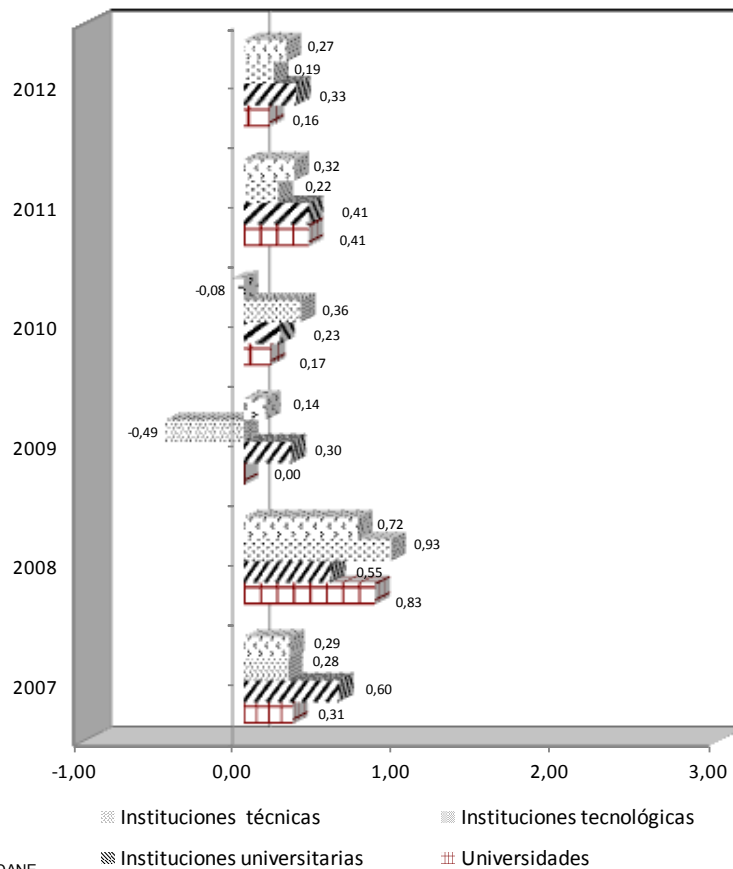
Cuadro 7
ICESP. Variación y contribución semestral, según tipos de institución
Segundo semestre 2012

Tipos de institución	Índice		Variación %	
	Primer semestre 2012	Segundo semestre 2012	Segundo semestre 2011	Segundo semestre 2012
Universidades	301,61	302,09	0,41	0,16
Instituciones universitarias	304,97	305,97	0,41	0,33
Instituciones tecnológicas	275,79	276,32	0,22	0,19
Instituciones técnicas	276,12	276,88	0,32	0,27
Total	301,21	301,82	0,41	0,20

Año base 1997=100

Fuente: DANE - ICESP

Gráfico 3
ICESP. Variación semestral, por tipos de institución
Primer semestre (2007 - 2012)



Fuente: DANE



3.2 Variación anual

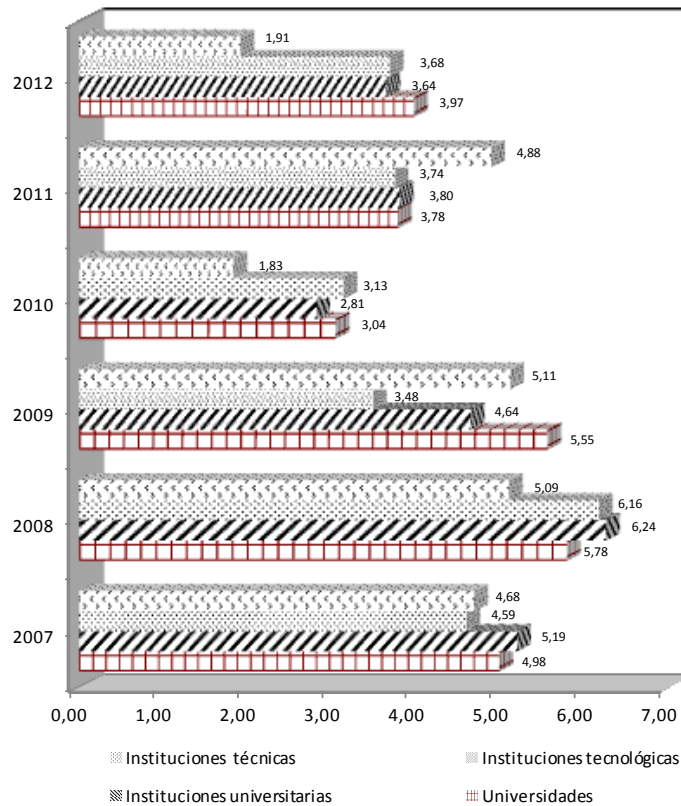
Por tipos de institución, Universidades (3,97%) presentó la única variación superior al promedio nacional (3,82%). Entre tanto, Instituciones tecnológicas (3,68%); Instituciones universitarias (3,64%) e Instituciones técnicas (1,91%), presentaron variaciones inferiores.

Cuadro 8
ICESP. Variación y contribución anual, según tipos de institución
Segundo semestre 2012

Tipos de institución	Año base 1997=100			
	Índice		Variación (%)	
	Segundo semestre 2011	Segundo semestre 2012	Segundo semestre 2011	Segundo semestre 2012
Universidades	290,56	302,09	3,78	3,97
Instituciones universitarias	295,23	305,97	3,80	3,64
Instituciones tecnológicas	266,52	276,32	3,74	3,68
Instituciones técnicas	271,69	276,88	4,88	1,91
Total	290,73	301,82	3,82	3,82

Fuente: DANE - ICESP

Gráfico 4
ICESP. Variación anual, por tipos de institución
Segundo semestre (2007 - 2012)



NOTA: La diferencia en la suma de las variables, obedece al sistema de aproximación en el nivel de dígitos trabajados en el índice.



ANEXO

**A1. ICESP. Variación semestral y anual, total y por tipos de institución
Segundo semestre (2007 - 2012)**

Año	Total		Universidades		Instituciones universitarias		Instituciones tecnológicas		Instituciones técnicas	
	Semestral	Anual	Semestral	Anual	Semestral	Anual	Semestral	Anual	Semestral	Anual
2007	0,37	4,99	0,31	4,98	0,60	5,19	0,28	4,59	0,29	4,68
2008	0,83	5,90	0,83	5,78	0,55	6,24	0,93	6,16	0,72	5,09
2009	-0,03	5,12	0,00	5,55	0,30	4,64	-0,49	3,48	0,14	5,11
2010	0,19	2,96	0,17	3,04	0,23	2,81	0,36	3,13	-0,08	1,83
2011	0,41	3,82	0,41	3,78	0,41	3,80	0,22	3,74	0,32	4,88
2012	0,20	3,82	0,16	3,97	0,33	3,64	0,19	3,68	0,27	1,91

Fuente: DANE

**A2. ICESP. Variación y contribución semestral, total y por grupos de bienes y servicios
Segundo semestre (2007 - 2012)**

Año	Total	Gastos de personal		Compra de bienes y servicios	
	Variación %	Variación %	Contribución (puntos porcentuales)	Variación %	Contribución (puntos porcentuales)
2007	0,37	0,18	0,12	0,74	0,25
2008	0,83	0,22	0,14	2,04	0,69
2009	-0,03	0,29	0,19	-0,67	-0,22
2010	0,19	0,18	0,13	0,19	0,06
2011	0,41	0,23	0,16	0,79	0,25
2012	0,20	0,12	0,08	0,38	0,12

Fuente: DANE

**A3. ICESP. Variación y contribución anual, total y por grupos de bienes y servicios
Segundo semestre (2007 - 2012)**

Año	Total	Gastos de personal		Compra de bienes y servicios	
	Variación %	Variación %	Contribución (puntos porcentuales)	Variación %	Contribución (puntos porcentuales)
2007	4,99	5,48	3,60	4,07	1,39
2008	5,90	5,70	3,77	6,27	2,13
2009	5,12	7,18	4,74	1,12	0,38
2010	2,96	3,76	2,53	1,30	0,42
2011	3,82	3,85	2,61	3,74	1,20
2012	3,82	4,35	2,95	2,70	0,87

Fuente: DANE



A4. ICESP. Variación y contribución semestral, total y por tipos de institución, según subgrupos de bienes y servicios
Segundo semestre 2012

Subgrupos de bienes y servicios	Total		Universidades		Instituciones universitarias		Instituciones tecnológicas		Instituciones técnicas	
	Variación (%)	Contribución*	Variación (%)	Contribución*	Variación (%)	Contribución*	Variación (%)	Contribución*	Variación (%)	Contribución*
Personal no docente	0,05	0,02	-0,01	0,00	0,22	0,06	0,04	0,01	0,43	0,15
Personal docente	0,20	0,07	0,13	0,04	0,43	0,16	0,00	0,00	0,06	0,02
Mantenimiento	0,31	0,02	0,28	0,01	0,18	0,01	0,31	0,02	0,40	0,02
Vigilancia	0,39	0,01	0,38	0,01	0,43	0,01	0,39	0,01	0,49	0,00
Aseo	0,44	0,01	0,57	0,01	0,25	0,00	-0,46	0,00	-0,72	-0,01
Viáticos y gastos varios	1,93	0,06	1,99	0,06	1,69	0,05	2,04	0,05	1,87	0,03
Transporte y comunicaciones	2,73	0,02	2,73	0,02	2,85	0,02	2,32	0,02	3,10	0,03
Servicios públicos	0,15	0,01	0,19	0,01	0,07	0,00	0,07	0,00	-0,09	-0,01
Papelería	-0,82	-0,05	-0,76	-0,04	-0,99	-0,05	-0,75	-0,07	-0,76	-0,06
Otros insumos y suministros	0,61	0,06	0,57	0,05	0,60	0,06	0,91	0,15	0,79	0,11
Compra de equipo	-1,58	0,00	-1,54	0,00	-1,79	0,00	-1,99	0,00	-1,65	0,00
Total	0,20	0,20	0,16	0,16	0,33	0,33	0,19	0,19	0,27	0,27

Fuente: DANE

* Puntos porcentuales

A5. ICESP. Variación y contribución semestral total, según gastos básicos
Segundo semestre 2012

Gastos básicos	Total		Gastos básicos	Total	
	Variación (%)	Contribución*		Variación (%)	Contribución*
Fletes y acarreos	3,86	0,01	Contratos de vigilancia con empresas	0,33	0,00
Acueducto alcantarillado y aseo	2,64	0,02	Material médico, quirúrgico	0,14	0,00
Pasajes aéreos	2,32	0,04	Nivel técnico y administrativo	0,11	0,01
Viáticos	1,93	0,02	Directivos docentes	0,03	0,00
Contratos de aseo con empresas	1,85	0,01	Telecomunicaciones	0,01	0,00
Mantenimiento equipo de oficina	1,71	0,01	Monitores y asistentes	0,00	0,00
Medicamentos	1,58	0,01	Artículos y utensilios de cocina	0,00	0,00
Estampillas y portes de correo	1,50	0,01	Impresión de libros y revistas	0,00	0,00
Suministros para computación	1,13	0,00	Suministros para audiovisuales	0,00	0,00
Dotación y otros gastos de vigilancia	1,11	0,00	Fotocopias y empastes	0,00	0,00
Arrendamientos de planta física	1,10	0,02	Propagandas y anuncios	0,00	0,00
Relaciones públicas	1,05	0,01	Profesores e investigadores diferentes de hora cátedr.	0,00	0,00
Gastos de cafetería	0,89	0,01	Material de enseñanza y suministro	-0,01	0,00
Dotación empleados	0,82	0,00	Construcciones y edificaciones	-0,05	0,00
Mantenimiento de otros equipos	0,80	0,01	Nivel directivo y profesional	-0,18	-0,03
Mantenimiento de equipos de computación	0,60	0,01	Combustibles y lubricantes	-0,63	0,00
Servicios generales	0,56	0,03	Energía eléctrica	-0,63	-0,01
Suministros para deportes	0,55	0,00	Implementos y suministros de aseo	-1,02	-0,01
Compra de software y acceso a redes	0,44	0,00	Compra de equipo de cómputo	-1,37	0,00
Pasajes otros medios de transporte	0,39	0,00	Gas domiciliario en cilindros	-1,40	0,00
Suscripción a revistas	0,35	0,00	Compra de equipo de comunicación	-2,00	0,00
Profesores hora cátedra	0,33	0,07	Papelería, formas continuas	-4,03	-0,05
Total	0,20	0,20			

Fuente: DANE

* Puntos porcentuales



FICHA METODOLÓGICA

Qué es el ICESP: es un indicador que permite calcular el promedio de las variaciones de los precios de los diferentes bienes y servicios que adquieren las instituciones de educación superior privada, para el desarrollo de su actividad económica.

Unidad de observación: instituciones de educación superior privadas y establecimientos de compra de bienes y servicios para el consumo de éstas.

Universo del estudio: está determinado por un conjunto de instituciones de educación superior privada clasificadas, en: universidades, instituciones universitarias, instituciones tecnológicas e instituciones técnicas y establecimientos de compra de bienes y servicios.

Tipo de investigación: encuesta que combina muestreo probabilístico y no probabilístico.

Periodicidad: semestral.

Período de referencia: se toman los meses de abril y octubre de cada año, como representativos del gasto uniforme con respecto al resto del semestre.

Período de observación: treinta días calendarios.

Período base del índice: segundo semestre de 1997=100.

Cobertura geográfica: tiene representatividad nacional; su universo se distribuye en Antioquia, Atlántico, Bolívar, Boyacá, Caldas, Cauca, Córdoba, Cundinamarca, Huila, Magdalena, Meta, Nariño, Norte de Santander, Quindío, Risaralda, Santander, Sucre, Tolima, Valle del Cauca y Bogotá, D.C.

Grupos y tipos: 1. Universidades, 2. Instituciones universitarias, 3. Instituciones tecnológicas y 4. Instituciones técnicas.

Grupos de bienes y servicios: se clasifica en dos grupos con diferentes números de artículos: gastos de personal (9) y compra de bienes y servicios (127).

Fuentes de información: para gastos de personal: universidades (29), instituciones universitarias (22), instituciones tecnológicas (13), y técnicas (10); para compra de bienes y servicios: proveedores (123), índice de arriendos, servicios públicos, reparaciones locativas, y algunos de IPC como: productos lácteos, grasas y huevos, alimentos varios, comidas fuera del hogar, vestuario, transporte personal, bebidas alcohólicas, tabacos y cigarrillos.

Desagregación: total nacional, por tipos de institución y para la estructura fija a nivel de grupos (2), subgrupos (11) y gastos básicos (44). La estructura flexible está compuesta por diferentes ítems (136).

Forma de cálculo: variante a los índices tipo Laspeyres, que utiliza razones geométricas en el nivel básico y promedios aritméticos ponderados en los niveles agregados.

Componentes de la estructura: *nivel fijo:* aplica el índice asociado a una ponderación de gasto fijo, y se actualiza a partir de un estado de pérdidas y ganancias. Se compone de tres categorías: grupo de gasto, subgrupo de gasto y gasto básico. *Nivel flexible:* se modifica con base en un análisis económico y estadístico especializado, que permita detectar cambios en los patrones para un seguimiento de precios; permite el uso del promedio geométrico y está compuesto por diferentes ítems de bienes y servicios.

Canasta de referencia: estado de pérdidas y ganancias en las instituciones de educación superior privada correspondiente a 1995.

Canasta por seguimiento de precios: conjunto de bienes y servicios (136), representativos del gasto de las instituciones de educación superior privada, cuya variación de precios alimenta el cálculo del índice.

Población de referencia para la construcción de la canasta: instituciones de educación superior privada y proveedores para compras de bienes y servicios.

Difusión: DANE.



DEFINICIÓN DE VARIABLES DEL ÍNDICE

Índice: la base del índice es segundo semestre de 1997 = 100,00

Variación semestral: Es la relación del índice en el semestre de referencia ($I_{i,t}$) con el índice del semestre anterior ($I_{i-1,t}$), menos 1 por 100.

$$VS = \left(\frac{\text{Índice semestre referencia}}{\text{Índice semestre anterior}} - 1 \right) * 100$$

Variación anual: es la relación del índice en el semestre de referencia ($I_{i,t}$) con el índice del mismo semestre del año anterior ($I_{i-1,t}$) menos 1 por 100.

$$VA = \left(\frac{\text{Índice semestre referencia}}{\text{Índice mismo semestre año anterior}} - 1 \right) * 100$$

Contribución: permite medir el aporte en puntos porcentuales de cada artículo a la variación semestral y anual del total del índice de costos de la educación superior privada.

Contribución semestral por gasto básico:

$$CS = \left(\frac{\text{la semestre anterior}}{\text{Índice TN semestre anterior}} \right) * Pa * VSa/100$$

Contribución anual:

$$CA = \left(\frac{\text{la mismo semestre año anterior}}{\text{Índice TN mismo semestre año anterior}} \right) * Pa * VAa/100$$

a: artículo

la: Índice del artículo

TN: Total Nacional

Pa: Ponderación del artículo

VSa: Variación semestral del artículo

VAa: Variación anual del artículo