



PROSPERIDAD
PARA TODOS

17 de junio de 2014

ÍNDICE DE COSTOS DE LA EDUCACION SUPERIOR –ICES- 2014 Primer semestre¹. Datos Definitivos

Contenido

Presentación rediseño 2013

Resumen

Introducción

Resultados del primer semestre de 2014

Resultados anuales

Resultados por carácter de la institución

Resultados por tipo de institución

Anexos

Ficha metodológica

Glosario

PRESENTACION REDISEÑO 2013

En atención a las recomendaciones internacionales sobre la materia, teniendo en cuenta las necesidades expresadas por los usuarios y acogiendo las indicaciones contenidas en el Código Regional de Buenas Prácticas en Estadísticas para América Latina y el Caribe², se adelantan las tareas de actualización de las ponderaciones y canasta de seguimiento del ICES.

Este proceso de actualización implica, además, la incorporación dentro del indicador, de las instituciones de educación superior de carácter público.

A continuación se presentan los resultados obtenidos a partir de las actualizaciones de ponderaciones y canasta del indicador, al tiempo que se inicia la producción de cifras para instituciones de carácter público; es así como el ICESP (Índice de costos de la educación superior privada), se rediseña y presenta como el ICES (Índice de costos de la educación superior). El ICES tiene como periodo base el segundo semestre de 2013, pero es posible ubicar la información acostumbrada con los datos históricos empalmados.

El ICES es un indicador que permite calcular el promedio en las variaciones de los precios de los diferentes bienes y servicios que adquieren las instituciones de educación superior, para el desarrollo de su actividad económica. Su objetivo es suministrar un indicador a nivel de grupos, subgrupos y clases de costos, que sirva de soporte a los diferentes agentes, en la toma de decisiones sobre el comportamiento de los costos educativos en los que las instituciones de educación superior incurren para su funcionamiento.



Director
Mauricio Perfetti del Corral

Subdirector
Diego Silva Ardila

**Dirección de Metodología y
Producción Estadística**
Eduardo Efraín Freire Delgado

¹ La información publicada corresponde al periodo comprendido entre diciembre de 2013 y mayo de 2014.

² EUROSTAT; DANE; CEPAL (2011) https://www.dane.gov.co/files/noticias/BuenasPracticas_es.pdf



RESUMEN

La variación semestral del ICES para el segundo semestre de 2014 fue 3,19%. Esta tasa es inferior en 0,13 puntos porcentuales respecto a la registrada en el mismo periodo del año anterior (3,32%)

- El grupo de costos que registró la mayor variación fue gastos de personal (3,60%).
- Por tipo de institución, la mayor variación se registró en Instituciones Universitarias (3,63%).
- Por carácter, las instituciones privadas presentaron la mayor variación (3,24%).
- Las mayores variaciones positivas se registraron en los siguientes clases de costo: pasajes aéreos (6,97%); compra de software (4,56%), contratos de vigilancia con empresas particulares (4,47%); afiliaciones a asociaciones (4,45%); monitores y asistentes (4,43%); mantenimiento de maquinaria y equipos (3,79%) y profesores e investigadores diferentes a hora catedra (3,74%).
- En contraste, las mayores variaciones negativas se registraron en: gas (-1,66%); energía eléctrica (-0,56%) y seguros (-0,46%)

Por su parte, la variación anual del índice fue 3,75%. Esta tasa es superior en 0,22 puntos porcentuales frente a la registrada en el segundo semestre de 2013 (3,53%).

- El grupo de costos que registró la mayor variación fue gastos de personal (3,95%).
- Por tipo de institución, la mayor variación se registró en Instituciones Universitarias (3,97%).
- Las mayores variaciones positivas se registraron en las siguientes clases de costo: pasajes aéreos (15,02%); compra de software (6,56%); contratos de vigilancia con empresas particulares (6,36%); fotocopias (5,48%), monitores y asistentes (5,02%) y portes de correo (4,94%).
- En contraste, las mayores variaciones negativas se registraron en: compra de equipo de cómputo y comunicación (-2,98%); suministros para deportes (-2,48%); energía eléctrica (-1,71%); equipo de oficina (-1,13%) y gas (-0,83%).



PROSPERIDAD
PARA TODOS

Introducción

Por solicitud del Instituto Colombiano para el Fomento de la Educación Superior ICFES, el Departamento Administrativo Nacional de Estadística DANE, en cumplimiento de su función institucional, suscribe el convenio Ínter administrativo No 3226 de diciembre de 1995, documento que soporta el diseño de un indicador que permita calcular las variaciones porcentuales promedio para una canasta representativa de los bienes y servicios consumidos por las instituciones, para proveer el servicio de educación superior de carácter privado.

El indicador generado corresponde al Índice de Costos de Educación Superior Privada –ICESP-, cuyos resultados se publican semestralmente y de forma ininterrumpida, a partir del primer semestre de 1998. Desde el primer semestre de 2014, se presenta el indicador generado a partir de la actualización de las ponderaciones y canasta de seguimiento, así como la incorporación del seguimiento para las instituciones de carácter público, lo que permite analizar las variaciones para un total de ocho tipos de institución: universidades, instituciones universitarias, instituciones tecnológicas y técnicas, diferencias según su carácter entre público y privado.

El diseño del ICES incorpora las mejoras incluidas en el rediseño del IPC 1998, que implican entre otras, las mejoras en los métodos de cálculo aplicables al indicador y la incorporación de los dispositivos manuales de captura dentro de los procesos de recolección para una parte relevante de la canasta.



1. RESULTADOS SEMESTRALES

1.1. Comportamiento de la variación semestral del ICES, según grupos de bienes y servicios

La variación semestral del Índice de Costos de la Educación Superior –ICES– fue 3,19%. El grupo de costos con la mayor variación en el primer semestre de 2014 fue gastos de personal (3,60%). Esta tasa es inferior en 0,13 puntos porcentuales respecto a la registrada en el mismo periodo del año anterior (3,73%)

Entretanto, compra de bienes y servicios registró una variación de 2,28%, inferior en 0,17 puntos porcentuales con respecto al valor observado en el mismo semestre del año anterior (2,45%).

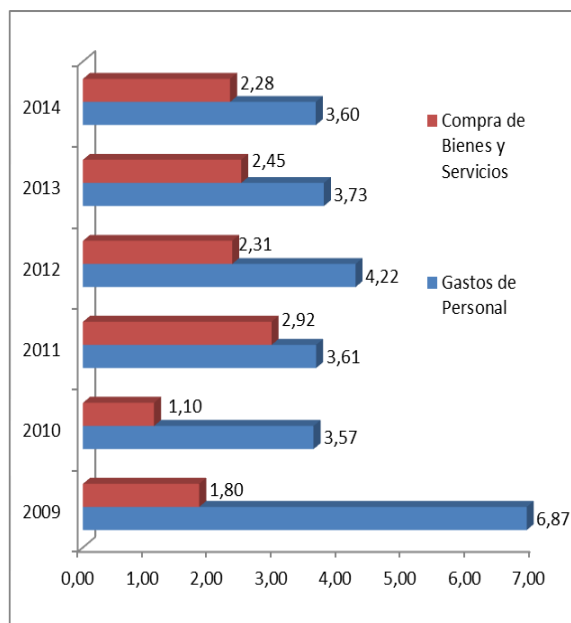
En términos de contribución a la variación semestral del ICES, el mayor aporte correspondió al grupo gastos de personal que contribuyó con 2,47 puntos porcentuales.

Cuadro 1
ICES. Variación y contribución semestral, según grupos de bienes y servicio
Primer semestre 2014

Grupos	Índice Base: II semestre 2013=100					
	Índice		Variación primer semestre(%)		Contribución primer semestre (p.p)	
	II de 2013	I de 2014	2013	2014	2013	2014
Total	100,00	103,19	3,32	3,19	3,32	3,19
Gastos de personal	100,00	103,60	3,73	3,60	2,54	2,47
Compra de bienes y servicios	100,00	102,28	2,45	2,28	0,78	0,72

Fuente: DANE – ICES

Gráfico 1
ICES. Variación semestral, por grupos de bienes y servicios
Primer semestre (2009 - 2014)



Fuente: DANE – ICES

1.2. Comportamiento de la variación semestral del ICES, por subgrupos y clases de costo

Los subgrupos de costo con mayor contribución a la variación semestral del índice (3,19%) fueron: personal docente (3,64%); personal no docente (3,54%) y honorarios y afiliaciones (3,18%). Entre tanto el subgrupo con la menor contribución fue servicios públicos (-0,26%).

Cuadro 2
ICES. Variación y contribución semestral del grupo gastos de personal, según subgrupos y clases de costo
Primer semestre de 2014

Índice Base: II semestre 2013=100

Gastos de personal (3,60%)					
Subgrupos			Clases de costo		
Descripción	Variación (%)	Contribución	Descripción	Variación (%)	Contribución
Personal docente	3,64	1,62	Profesores e investigadores diferentes de hora cátedra	3,74	0,71
			Profesores hora cátedra	3,54	0,69
			Directivos docentes	3,53	0,18
			Monitores y asistentes	4,43	0,03
Personal no docente	3,54	0,86	Nivel directivo y profesional	3,59	0,48
			Nivel técnico y administrativo	3,50	0,27
			Servicios generales	3,44	0,11

Fuente: DANE-ICES



Cuadro 3
ICES. Variación y contribución semestral del grupo compra de bienes y servicios, según subgrupos y clases de costo
Primer semestre 2014

Índice Base: II semestre 2013=100

Compra de bienes y servicios (2,28%)					
Subgrupos			Clases de costo		
Descripción	Variación (%)	Contribución	Descripción	Variación (%)	Contribución
Honorarios y afiliaciones	3,18	0,30	Honorarios	3,06	0,26
			Afiliaciones y asociaciones	4,45	0,04
Viáticos, transporte y comunicaciones	3,41	0,13	Pasajes aéreos	6,97	0,09
			Viáticos	2,00	0,02
			Portes de correo	1,89	0,01
			Transporte personal	2,06	0,01
			Internet	1,22	0,00
			Fletes y acarreos	0,52	0,00
			Telefonía celular	0,00	0,00
Vigilancia	3,96	0,08	Contratos de vigilancia con empresas	4,47	0,08
			Dotación y otros gastos de vigilancia	0,95	0,00
Papelería y suministros	1,76	0,05	Papelería	3,36	0,02
			Insumos de laboratorio	2,70	0,01
			Suministros de oficina diferentes a papelería	1,14	0,01
			Suscripción a base de datos y revistas	1,26	0,00
			Libros	0,50	0,00
			Fotocopias	0,34	0,00
Otros costos y gastos	1,06	0,05	Promoción y divulgación	1,54	0,03
			Relaciones públicas	2,23	0,02
			Combustibles y lubricantes	1,33	0,00
			Suministros para deportes, gimnasia y bienestar	0,54	0,00
			Dotación a empleados	0,99	0,00
			Medicamentos	0,21	0,00
			Seguros	-0,46	0,00
Mantenimiento y reparaciones	1,89	0,04	Mantenimiento de construcciones y edificaciones	1,84	0,02
			Mantenimiento de maquinaria y equipo	3,79	0,01
			Mantenimiento de equipo de oficina	1,21	0,00
			Mantenimiento de equipos de computo y comunicación	0,69	0,00
Compra de equipo y software	1,80	0,04	Software	4,56	0,02
			Equipo de computo y comunicación	1,59	0,02
			Equipo de oficina	0,17	0,00
Aseo, cafetería y restaurante	1,54	0,03	Contratos de aseo y cafetería con empresas	1,25	0,02
			Implementos y suministros de aseo y cafetería	2,32	0,01
			Dotaciones de aseo y cafetería	2,33	0,00
Arrendamientos	2,10	0,02	Arrendamientos de construcciones y edificaciones	2,43	0,02
			Arrendamiento equipo de oficina, computo y transporte	1,55	0,01
Servicios Públicos	-0,26	-0,01	Acueducto, alcantarillado y aseo	0,87	0,00
			Telefonía Fija	0,00	0,00
			Gas	-1,66	0,00
			Energía eléctrica	-0,56	-0,01

Fuente: DANE-ICES

2. RESULTADOS ANUALES

2.1. Comportamiento de la variación anual del ICES en el primer semestre de 2014

La variación anual del Índice de Costos de la Educación Superior –ICES– fue 3,75%. El grupo de costos con la mayor variación fue gastos de personal (3,95%). Esta tasa es superior en 0,09 puntos porcentuales comparada con la registrada en el primer semestre de 2013 (3,86%).

Entretanto, compra de bienes y servicios registró una variación de 3,28%, superior en 0,45 puntos porcentuales con respecto al valor observado para el mismo periodo el año anterior (2,83%).

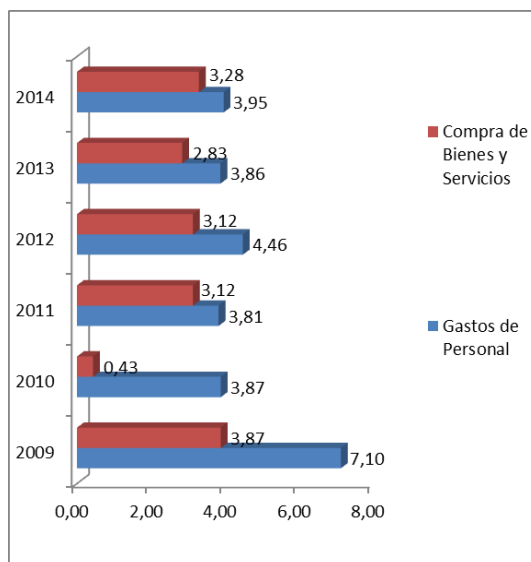
Cuadro 4
ICES. Variación anual, según grupo de gastos de personal
Primer semestre 2014

Índice Base: II semestre 2013=100

Gastos de personal (3,95%)			
Subgrupos		Clases de costo	
Descripción	Variación (%)	Descripción	Variación (%)
Personal docente	4,02	Monitores y asistentes	5,02
		Profesores e investigadores diferentes de hora cátedra	4,26
		Directivos docentes	4,25
		Profesores hora cátedra	3,79
Personal no docente	3,85	Nivel directivo y profesional	4,05
		Nivel técnico y administrativo	3,71
		Servicios generales	3,52

Fuente: DANE-ICES

Gráfico 2
ICES. Variación anual, por grupos de bienes y servicios
Primer semestre (2009 - 2014)



Fuente: DANE – ICES



2.2. Comportamiento de la variación anual del ICES, por subgrupos y clases de costo

Los subgrupos de costo con mayor contribución a la variación anual del índice (3,75%) fueron: personal docente (4,02%); personal docente (3,85%) y viáticos transporte y comunicaciones (7,26%).

Cuadro 5
ICES. Variación anual del grupo bienes y servicios, según subgrupos y clases de costo
Primer semestre de 2013

Índice Base: II semestre 2013=100

Compra de bienes y servicios (3,28%)			
Subgrupos		Clases de costo	
Descripción	Variación (%)	Descripción	Variación (%)
Viáticos, transporte y comunicaciones	7,26	Pasajes aéreos	15,02
		Transporte personal	2,75
		Viáticos	0,20
		Fletes y acarreos	4,05
		Portes de correo	4,94
		Internet	**
		Telefonía celular	**
Vigilancia	5,69	Contratos de vigilancia con empresas	6,36
		Dotación y otros gastos de vigilancia	0,95
Arrendamientos	3,02	Arrendamientos de construcciones y edificaciones	3,36
		Arrendamiento equipo de oficina, computo y transporte	**
Papelería y suministros	2,93	Fotocopias	5,48
		Papelería	3,94
		Libros	2,39
		Insumos de laboratorio	2,08
		Suscripción a base de datos y revistas	1,26
		Suministros de oficina diferentes a papelería	1,13
Mantenimiento y reparaciones	2,68	Mantenimiento de maquinaria y equipo	3,79
		Mantenimiento de construcciones y edificaciones	2,58
		Mantenimiento de equipos de computo y comunicación	2,26
		Mantenimiento de equipo de oficina	1,21
Otros costos y gastos	1,63	Relaciones públicas	4,51
		Promoción y divulgación	1,54
		Dotación a empleados	0,73
		Medicamentos	0,28
		Combustibles y lubricantes	-0,13
		Suministros para deportes, gimnasia y bienestar	-2,48
		Seguros	**
Aseo, cafetería y restaurante	1,30	Implementos y suministros de aseo y cafetería	4,05
		Contratos de aseo y cafetería con empresas	1,25
		Dotaciones de aseo y cafetería	**
Servicios Públicos	-0,45	Telefonía Fija	1,07
		Acueducto, alcantarillado y aseo	0,25
		Gas	-0,83
		Energía eléctrica	-1,71
Compra de equipo y software	-1,71	Compra de software	6,56
		Equipo de oficina	-1,13
		Equipo de computo y comunicación	-2,98
Honorarios y afiliaciones	**	Honorarios	**
		Afiliaciones y asociaciones	**

Fuente: DANE-ICES

3. RESULTADOS POR CARÁCTER (PÚBLICO O PRIVADO) DE LA INSTITUCION

3.1 Variación semestral

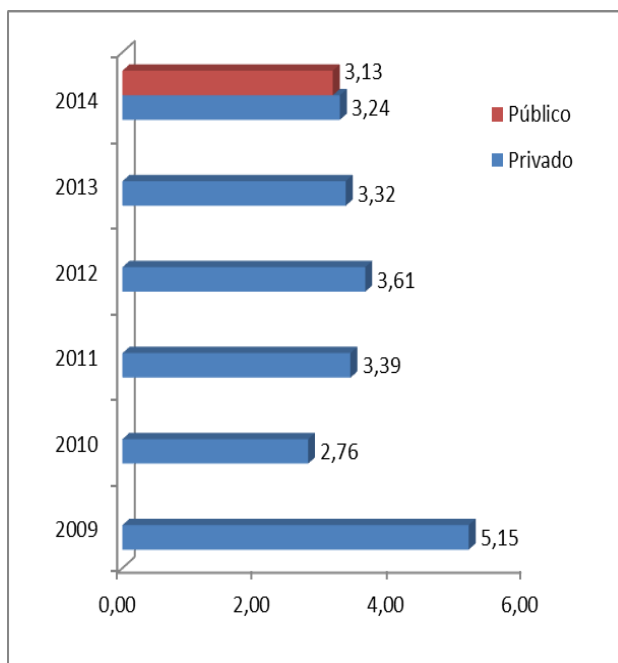
Por carácter de la institución, las privadas (3,24%) presentaron la mayor variación semestral al compararse con las instituciones de carácter público (3,13%).

Cuadro 6
ICES. Variación y contribución semestral, según carácter de la institución
Primer semestre 2014

Grupos	Índice Base: II semestre 2013=100								
	Índice			Variación primer semestre(%)			Contribución primer semestre (p.p)		
	ICES	Privadas	Públicas	ICES	Privadas	Públicas	ICES	Privadas	Públicas
Total	103,19	103,24	103,13	3,19	3,24	3,13	3,19	1,79	1,40
Gastos de personal	103,60	103,77	103,43	3,60	3,77	3,43	2,47	1,35	1,12
Compra de bienes y servicios	102,28	102,25	102,32	2,28	2,25	2,32	0,72	0,44	0,28

Fuente: DANE – ICES

Gráfico 3
ICES. Variación semestral, por carácter de la institución
Primer semestre (2009 - 2014)*



Fuente: DANE – ICES

*Aplica para privada. La información de pública es disponible a partir de 2014

3.2. Variación anual

Por carácter de la institución, las privadas presentaron una variación de 3,79%

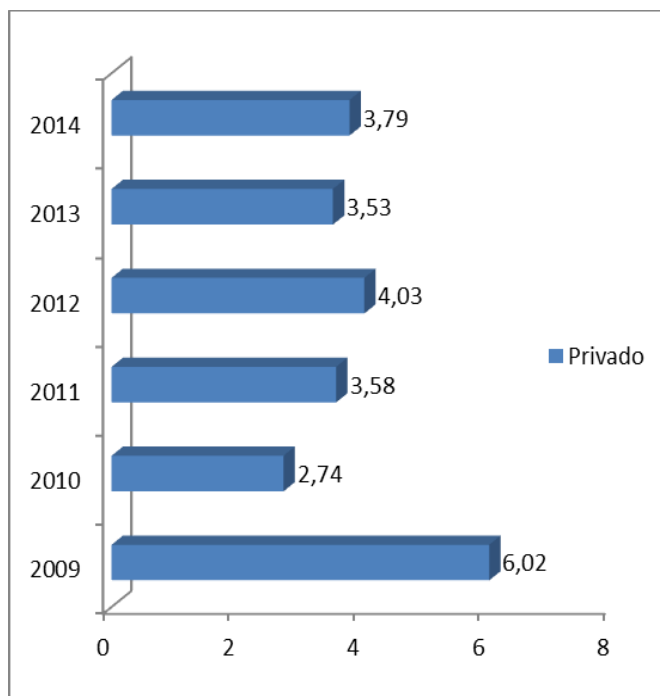
Cuadro 7
ICES. Variación anual, según carácter de la institución (privadas)
Primer semestre 2014

Índice Base: II semestre 2013=100

Grupos	Índice		Variación primer semestre (%)	
	I de 2013	I de 2014	2013	2014
Total	99,46	103,24	3,53	3,79
Gastos de personal	99,67	103,77	3,86	4,11
Compra de bienes y servicios	99,03	102,25	2,83	3,25

Fuente: DANE – ICES

Gráfico 4
ICES. Variación anual, según carácter de la institución (privadas)
Primer semestre (2009 - 2014)



Fuente: DANE – ICES

4. RESULTADOS POR CARÁCTER DE LA INSTITUCION

4.1 Variación semestral

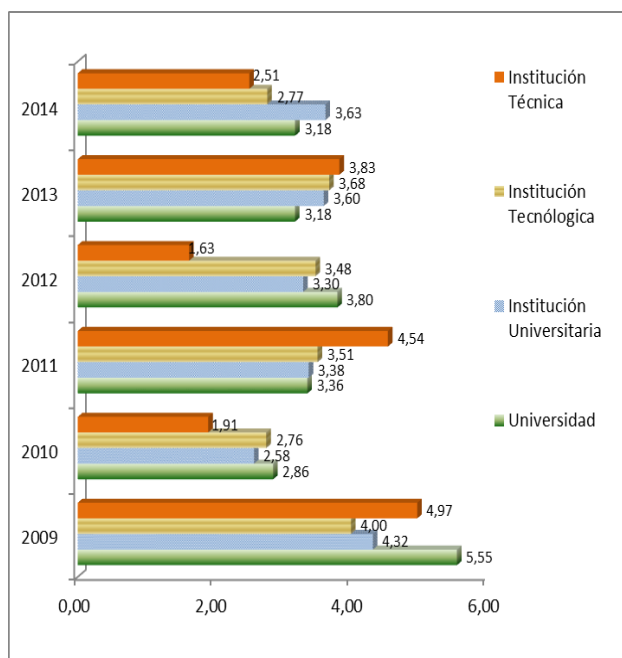
Por tipos de institución, las Instituciones Universitarias (3,63%) presentaron la única variación superior al promedio nacional (3,19%). Entre tanto, las Universidades (3,18%) Instituciones Tecnológicas (2,77%) e Instituciones Técnicas (2,51%) presentaron variaciones inferiores.

Cuadro 8
ICES. Variación semestral, según tipos de institución
Primer semestre 2014

Tipo	Índice Base: II semestre 2013=100			
	Índice		Variación primer semestre(%)	
	2013	2014	2013	2014
Total	100,00	103,19	3,32	3,19
Universidades	100,00	103,18	3,18	3,18
Instituciones universitarias	100,00	103,63	3,60	3,63
Instituciones tecnológicas	100,00	102,77	3,68	2,77
Instituciones técnicas	100,00	102,51	3,83	2,51

Fuente: DANE – ICES

Gráfico 5
ICES. Variación semestral, por tipos de institución
Primer semestre (2009 - 2014)



Fuente: DANE – ICES

4.2. Variación anual

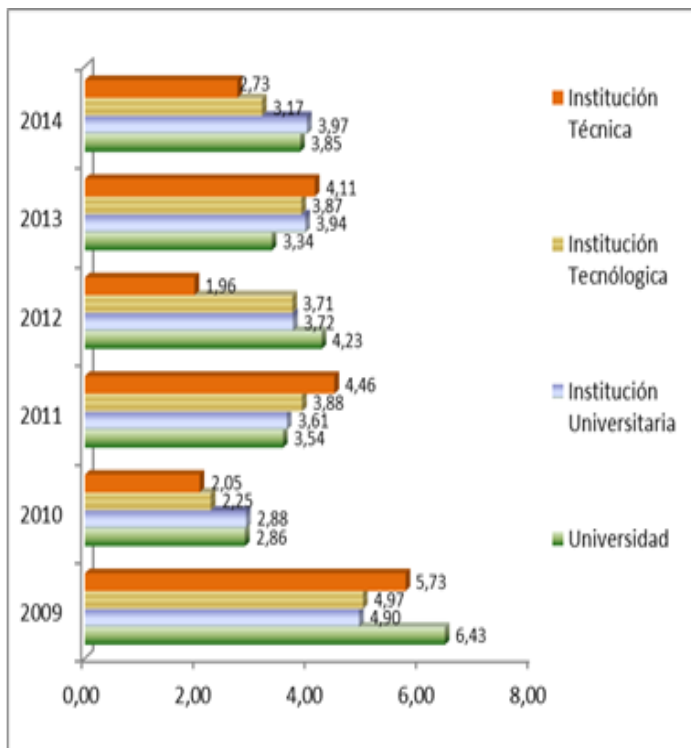
Por tipos de institución, las Instituciones Universitarias (3,97%) y Universidades (3,85%), presentaron variaciones superiores al promedio nacional (3,75%). Entre tanto, Instituciones Tecnológicas (3,17%) e Instituciones Técnicas (2,73%) presentaron variaciones inferiores.

Cuadro 9
ICES. Variación anual, según tipos de institución
Primer semestre 2014

Tipo	Índice Base: II semestre 2013=100			
	Índice		Variación primer semestre(%)	
	2013	2014	2013	2014
Total	99,46	103,19	3,53	3,75
Universidades	99,36	103,18	3,34	3,85
Instituciones universitarias	99,67	103,63	3,94	3,97
Instituciones tecnológicas	99,62	102,77	3,87	3,17
Instituciones técnicas	99,79	102,51	4,11	2,73

Fuente: DANE – ICES

Gráfico 6
ICES. Variación anual, por tipos de institución
Primer semestre (2009 - 2014)



Fuente: DANE – ICES



ANEXOS

A1. ICES. Variación semestral y anual total y por tipos de institución

Primer semestre (2008 - 2013)

Año	Total		Universidades		Instituciones universitarias		Instituciones tecnológicas		Instituciones técnicas	
	Semestral	Anual	Semestral	Anual	Semestral	Anual	Semestral	Anual	Semestral	Anual
2005	4,88	5,78	4,95	5,92	4,89	5,60	3,65	4,10	2,56	3,66
2006	4,34	5,21	4,30	5,15	4,73	5,34	3,63	5,07	3,28	3,8
2007	4,61	5,35	4,65	5,28	4,56	5,74	4,30	5,25	4,37	5,16
2008	5,03	5,41	4,90	5,23	5,65	6,28	5,18	5,48	4,34	4,64
2009	5,15	6,02	5,55	6,43	4,32	4,90	4,00	4,97	4,97	5,73
2010	2,76	2,74	2,86	2,86	2,58	2,88	2,76	2,25	1,91	2,05
2011	3,39	3,58	3,36	3,54	3,38	3,61	3,51	3,88	4,54	4,46
2012	3,61	4,03	3,80	4,23	3,30	3,72	3,48	3,71	1,63	1,96
2013	3,32	3,53	3,18	3,34	3,60	3,94	3,68	3,87	3,83	4,11
2014	3,19	5,36	3,18	5,27	3,63	5,74	2,77	5,26	2,51	5,14

Fuente: DANE – ICES

A2. ICES. Variación y contribución semestral total y por grupos de bienes y servicios

Primer semestre (2008-2014)

Año	Total		Gastos de personal		Compra de bienes y servicios	
	Variación %	Variación %	Contribución (puntos porcentuales)	Variación %	Contribución (puntos porcentuales)	
2008	5,03	5,48	3,62	4,15	1,41	
2009	5,15	6,87	4,54	1,80	0,61	
2010	2,76	3,57	2,40	1,10	0,36	
2011	3,39	3,61	2,45	2,92	0,94	
2012	3,61	4,22	2,86	2,31	0,74	
2013	3,32	3,73	2,54	2,45	0,78	
2014	3,19	3,60	2,47	2,28	0,72	

Fuente: DANE- ICESP

A3. ICES. Variación anual total y por grupos de bienes y servicios

Primer semestre (2008-2014)

Año	Total	Gastos de personal	Compra de bienes y servicios
2008	5,41	5,67	4,92
2009	6,02	7,10	3,87
2010	2,74	3,87	0,43
2011	3,58	3,81	3,12
2012	4,03	4,46	3,12
2013	3,53	3,86	2,83
2014	3,75	3,95	3,28

Fuente: DANE- ICESP



A4. ICES. Variación semestral, total y por tipos de institución, según subgrupos de bienes y servicios

Primer semestre 2014

Subgrupos	Total	Universidades	Instituciones universitarias	Instituciones tecnológicas	Instituciones técnicas
Total	3,19	3,18	3,63	2,77	2,51
Personal no docente	3,54	3,55	3,96	3,21	2,48
Personal docente	3,64	3,60	4,50	2,92	2,99
Mantenimiento y reparaciones	1,89	1,86	1,96	2,10	1,62
Vigilancia	3,96	4,12	4,24	3,23	3,24
Aseo, cafetería y restaurante	1,54	1,53	1,69	1,42	2,10
Viáticos, transporte y comunicaciones	3,41	3,65	3,14	2,21	2,33
Arrendamientos	2,10	2,04	2,20	2,27	2,20
Servicios Públicos	-0,26	-0,24	-0,48	0,07	0,08
Papelería y suministros	1,76	1,83	1,79	1,33	2,04
Otros costos y gastos	1,06	1,14	1,08	0,55	1,00
Compra de equipo y software	1,80	1,86	1,53	1,57	1,56
Honorarios y afiliaciones	3,18	3,10	3,76	3,15	2,77

Fuente: DANE- ICESP

A5. ICES. Variación y contribución semestral total, según clases de costo

Primer semestre 2014

Clases de costo	Total		Clases de costo	Total	
	Variación (%)	Contribución		Variación (%)	Contribución
Pasajes aéreos	6,97	0,09	Arrendamiento equipo de oficina, computo y transporte	1,55	0,01
Software	4,56	0,02	Promoción y divulgación	1,54	0,03
Contratos de vigilancia con empresas	4,47	0,08	Combustibles y lubricantes	1,33	0,00
Afiliaciones y asociaciones	4,45	0,04	Suscripción a base de datos y revistas	1,26	0,00
Monitores y asistentes	4,43	0,03	Contratos de aseo y cafetería con empresas	1,25	0,02
Mantenimiento de maquinaria y equipo	3,79	0,01	Internet	1,22	0,00
Profesores e investigadores diferentes a hora cátedra	3,74	0,71	Mantenimiento de equipo de oficina	1,21	0,00
Nivel directivo y profesional	3,59	0,48	Suministros de oficina diferentes a papelería	1,14	0,01
Profesores hora cátedra	3,54	0,69	Dotación a empleados	0,99	0,00
Directivos docentes	3,53	0,18	Dotación y otros gastos de vigilancia	0,95	0,00
Nivel técnico y administrativo	3,50	0,27	Acueducto, alcantarillado y aseo	0,87	0,00
Servicios generales	3,44	0,11	Mantenimiento de equipos de computo y comunicación	0,69	0,00
Papelería	3,36	0,02	Suministros para deportes, gimnasia y bienestar	0,54	0,00
Honorarios	3,06	0,26	Fletes y acarreo	0,52	0,00
Insumos de laboratorio	2,70	0,01	Libros	0,50	0,00
Arrendamientos de construcciones y edificaciones	2,43	0,02	Fotocopias	0,34	0,00
Dotaciones de aseo y cafetería	2,33	0,00	Medicamentos	0,21	0,00
Implementos y suministros de aseo y cafetería	2,32	0,01	Equipo de oficina	0,17	0,00
Relaciones públicas	2,23	0,02	Telefonía celular	0,00	0,00
Transporte personal	2,06	0,01	Telefonía Fija	0,00	0,00
Viáticos	2,00	0,02	Seguros	-0,46	0,00
Portes de correo	1,89	0,01	Energía eléctrica	-0,56	-0,01
Mantenimiento de construcciones y edificaciones	1,84	0,02	Gas	-1,66	0,00
Equipo de computo y comunicación	1,59	0,02			
Total	3,19	3,19			

Fuente: DANE



FICHA METODOLÓGICA

ICES. Indicador que permite calcular el promedio de las variaciones de los precios de una canasta representativa, de bienes y servicios que adquieren las instituciones de educación superior, para el desarrollo de su actividad económica.

Unidad de observación. Instituciones de educación superior y establecimientos de compra de bienes y servicios para el consumo de éstas.

Tipo de investigación. Encuesta no probabilística.

Periodicidad. Semestral.

Período de referencia. Se toman los meses de diciembre a mayo (I semestre) y junio a noviembre (II semestre) cada año.

Período de observación. Diciembre a mayo (I semestre) y junio a noviembre (II semestre) cada año

Período base del índice. Segundo semestre de 2013=100.

Cobertura geográfica. El indicador hace referencia al total nacional

Grupos y tipos. 1. Universidades, 2. Instituciones universitarias, 3. Instituciones tecnológicas y 4. Instituciones técnicas; discriminadas entre carácter público y privado

Grupos de bienes y servicios. Se clasifica en dos grupos con diferentes números de artículos: gastos de personal y compra de bienes y servicios

Desagregación Total nacional, por carácter y tipos de institución; así como para la estructura fija, a nivel de grupos (2), subgrupos (12) y clases de costos (47).

Forma de cálculo. Variante a los índices tipo Laspeyres, que utiliza razones geométricas en el nivel básico y promedios aritméticos ponderados en los niveles agregados.

Componentes de la estructura. *Nivel fijo:* aplica el índice asociado a una ponderación de gasto fijo, y se actualiza a partir de un estado de pérdidas y ganancias. Se compone de tres categorías: grupo de costo, subgrupo de costo y clase de costo. *Nivel flexible:* se modifica con base en el análisis económico y estadístico especializado, que permita detectar cambios en los patrones para un seguimiento de precios; permite el uso del promedio geométrico y está compuesto por diferentes ítems de bienes y servicios.

Origen de las ponderaciones. Estado de pérdidas y ganancias en las instituciones de educación superior privada correspondiente a 2012. Información indexada a 2013

Población de referencia para la construcción de la canasta: instituciones de educación superior y proveedores para compras de bienes y servicios.

Variación anual: Se refiere a la variación calculada entre el índice para el periodo de referencia y el generado para el mismo semestre del año anterior.

Variación semestral: Se refiere a la variación calculada entre el índice para el periodo de referencia y el generado en el semestre anterior.



GLOSARIO

Índice. Es un indicador estadístico que permite establecer las variaciones en el costo del consumo de las instituciones dedicadas a la educación superior.

Variación Relación numérica entre el índice del periodo de referencia y el índice del periodo anterior

Contribución Permite medir el aporte en puntos porcentuales de cada clase, subgrupo o grupo a la variación del periodo, del total del índice de costos de la educación superior privada.