



INDICE DE COSTOS DEL TRANSPORTE DE CARGA POR CARRETERA TERCER TRIMESTRE DE 2010

CONTENIDO

1. Resumen general
2. Resultados del tercer trimestre del año
3. Resultados año corrido
4. Resultados doce meses
5. Resultados por tipo de vehículo

Anexos

Ficha Metodológica

Definición de variables del índice

Director

Héctor Maldonado Gómez

Subdirector

Carlos Eduardo Sepúlveda Rico

Director de Metodología y Producción Estadística

Eduardo Efraín Freire Delgado

1. RESUMEN GENERAL

En septiembre de 2010, la variación trimestral del ICTC fue 1,17%. Esta tasa fue superior en 1,37 puntos porcentuales a la presentada en el mismo período del año anterior (-0,20%) y en 1,24 puntos a la variación trimestral presentada en el Índice de Precios al Consumidor de septiembre de 2010 (-0,07%).

- El grupo de costo que registró la mayor variación positiva fue combustibles (4,35%), en tanto que la mayor variación negativa se registró en el grupo partes, piezas, servicios de reparación y mantenimiento (-0,52%).
 - Los subgrupos de costos que presentaron las mayores variaciones positivas fueron combustibles (4,35%) y llantas (1,48%), mientras que las mayores variaciones negativas se observaron en los subgrupos: partes y piezas usadas en el sistema eléctrico e inyección (-0,93%) y las partes y piezas usadas en el diferencial, rodamientos y retenedores (-0,81%).
- ❖ En lo corrido del año hasta septiembre de 2010, el ICTC registró una variación de 3,52%. Esta tasa fue superior en 5,23 puntos porcentuales a la variación presentada en igual período de 2009 (-1,71%) y en 1,12 puntos porcentuales a la respectiva variación del índice de precios al consumidor en 2010 (2,40%).
- El grupo de costo que registró la mayor variación positiva fue combustibles (10,46%), mientras que la única variación negativa se registró en el grupo partes, piezas, servicios de reparación y mantenimiento (-0,84%).
 - Los subgrupos de costos que presentaron las mayores variaciones positivas fueron combustibles (10,46%) y llantas (3,69%), mientras que las mayores variaciones negativas se observaron en los subgrupos: partes y piezas usadas en los frenos (-1,80%) y las utilizadas en el diferencial, rodamientos y retenedores (-1,53%).
- ❖ En los últimos doce meses el ICTC registró una variación de 3,55%. Esta tasa fue superior en 1,27 puntos porcentuales a la variación anual del índice de precios al consumidor a septiembre de 2010 (2,28%)
- El grupo de costo que registró la mayor variación positiva fue combustibles (11,62%), mientras que la única variación negativa se registró en partes, piezas, servicios de mantenimiento y reparación (-1,37%)

2. RESULTADOS DEL TERCER TRIMESTRE DEL AÑO

2.1. Variación trimestral del ICTC, según grupos y subgrupos de costos

2.1.1. Variación y contribución trimestral, por grupos de costos

En septiembre de 2010, el único grupo que registró una variación trimestral superior al total (1,17%) fue combustibles (4,35%); los grupos restantes presentaron variaciones inferiores al promedio total del ICTC: insumos 0,98%, factores -0,40% y partes, piezas, servicios de mantenimiento y reparación -0,52%.

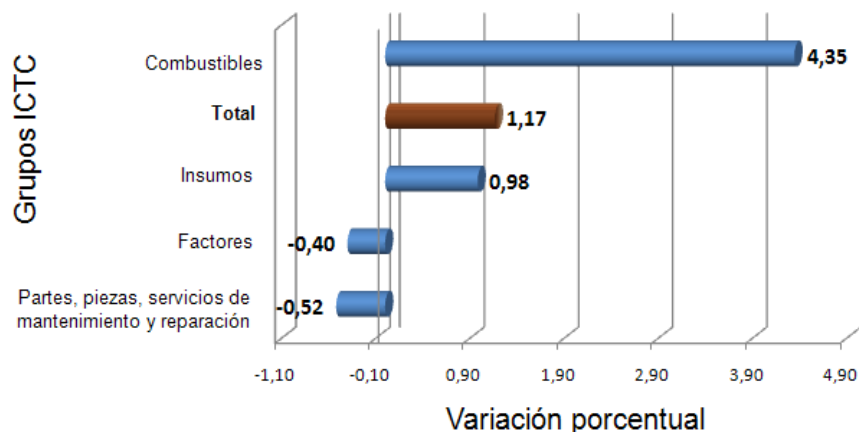
La variación trimestral total del ICTC se explica principalmente por el comportamiento del grupo combustibles, que aportó 1,33 puntos porcentuales a la misma.

Cuadro 1
ICTC. Variación trimestral, según grupos de costos
III Trimestre de 2010

Grupos de Costos	Indice		Variación (%)	Contribución (en puntos porcentuales)
	Junio de 2010	Septiembre de 2010		
Total Nacional				Indice Base: Dic 2008=100
Total	100,61	101,78	1,17	1,17
Combustibles	101,39	105,79	4,35	1,33
Insumos	103,22	104,23	0,98	0,09
Factores	99,66	99,26	-0,40	-0,21
Partes, piezas, servicios de mantenimiento y reparación	101,09	100,56	-0,52	-0,04

Fuente: DANE

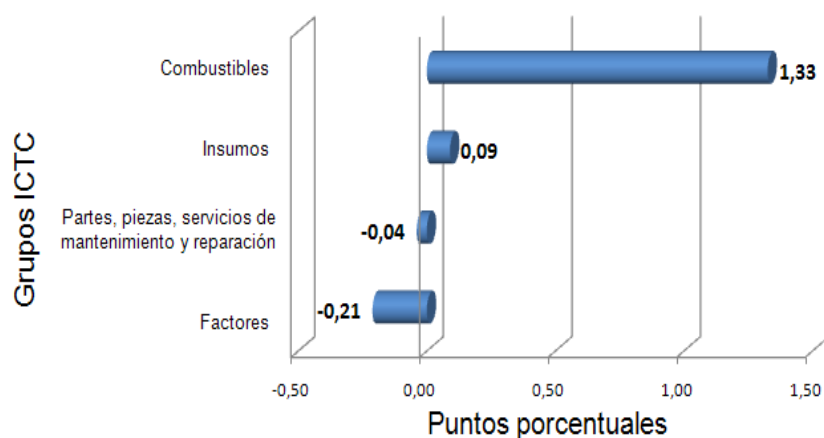
Gráfico 1
ICTC. Variación trimestral ICTC, por grupos de costos
III Trimestre de 2010
Total Nacional



Fuente: DANE



Gráfico 2
ICTC. Contribución trimestral, según grupos de costos
III Trimestre de 2010
Total Nacional



Fuente: DANE

2.1.2. Variación y contribución trimestral por subgrupos de costos

Los subgrupos que registraron los mayores incrementos de precios en septiembre de 2010 fueron: combustibles (4,35%) y llantas (1,48%).

Tabla 1
ICTC. Variación y contribución trimestral por grupos y subgrupos de costos
III Trimestre de 2010
Total Nacional

Grupos y subgrupos por encima del promedio trimestral (1,17%)	Variación %	Contribución (en puntos porcentuales)	Grupos y subgrupos por debajo del promedio trimestral (1,17%)	Variación %	Contribución (en puntos porcentuales)
Combustibles	4,35	1,33			
Combustibles	4,35	1,33			
Llantas	1,48	0,07	Insumos	0,98	0,09
			Servicios de estación, lubricantes, filtros y parqueadero	0,45	0,02
			Factores	-0,40	-0,21
			Peajes	0,04	0,00
			Costo de capital	-0,39	-0,09
			Impuestos, seguros y mano de obra directa	-0,57	-0,12

NOTA: La diferencia en la suma de las variables, obedece al sistema de aproximación en el nivel de dígitos trabajados en el índice

Grupos y subgrupos por encima del promedio trimestral (1,17%)	Variación %	Contribución (en puntos porcentuales)	Grupos y subgrupos por debajo del promedio trimestral (1,17%)	Variación %	Contribución (en puntos porcentuales)
			Partes, piezas, servicios de mantenimiento y reparación	-0,52	-0,04
			Partes y piezas utilizadas en los frenos	-0,25	0,00
			Partes y piezas utilizadas en el motor, caja de velocidades, embrague y dirección	-0,28	0,00
			Servicios de mantenimiento y reparación	-0,39	-0,01
			Partes y piezas utilizadas en la suspensión y trayler	-0,44	-0,01
			Partes y piezas utilizadas en el diferencial, rodamientos y retenedores	-0,81	-0,01
			Partes y piezas utilizadas en los eléctricos e inyección	-0,93	-0,01

Fuente: DANE

3. RESULTADOS AÑO CORRIDO

3.1. Variación año corrido del ICTC, según grupos y subgrupos de costos

3.1.1. Variación y contribución año corrido, por grupos de costos

En lo corrido de 2010 el ICTC presentó una variación de 3,52%. El grupo combustibles (10,46%) fue el único que registró una variación superior al promedio total; los demás grupos se ubicaron por debajo de este promedio: insumos 2,31%, factores 0,54% y partes, piezas, servicios de mantenimiento y reparación que registró la única variación negativa -0,84%.

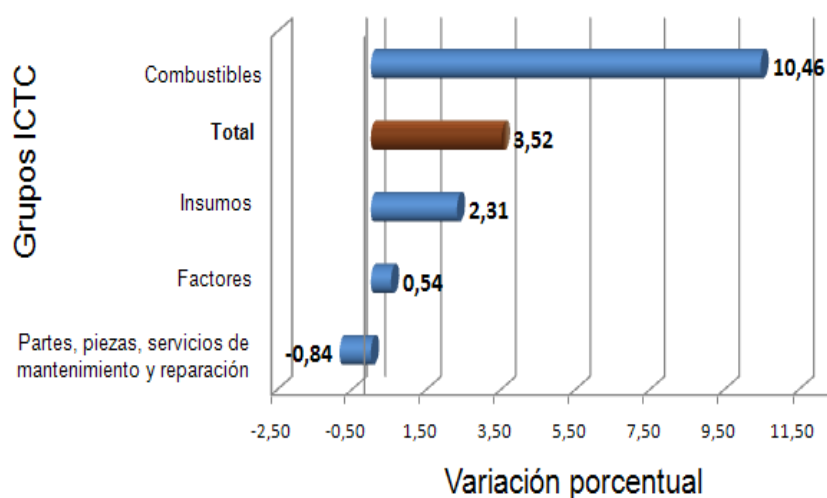
El grupo de costo que más contribuyó a la variación año corrido fue combustibles, que aportó 3,09 puntos porcentuales.

Cuadro 2
ICTC. Variación año corrido, según grupos de costos
III Trimestre de 2010
Total Nacional

Grupos de Costos	Indice		Variación (%)	Contribución (en puntos porcentuales)
	Diciembre de 2009	Septiembre de 2010		
	Indice Base: Dic 2008=100			
Total	98,32	101,78	3,52	3,52
Combustibles	95,77	105,79	10,46	3,09
Insumos	101,88	104,23	2,31	0,21
Factores	98,72	99,26	0,54	0,29
Partes, piezas, servicios de mantenimiento y reparación	101,42	100,56	-0,84	-0,07

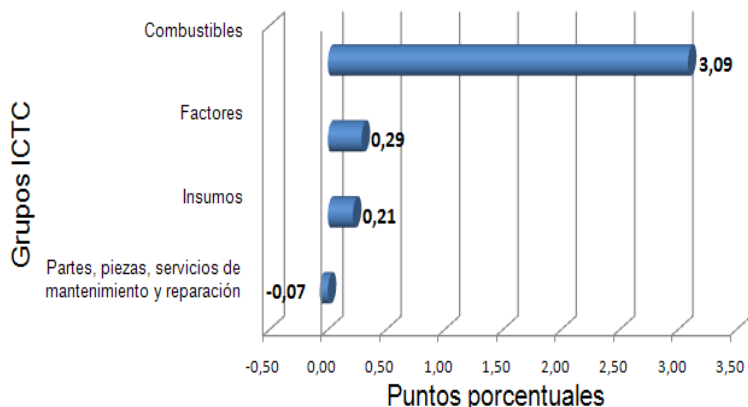
Fuente: DANE

Gráfico 3
ICTC. Variación año corrido ICTC, por grupos de costos
III Trimestre de 2010
Total Nacional



Fuente: DANE

Gráfico 4
ICTC. Contribución año corrido, según grupos de costos
III Trimestre de 2010
Total Nacional



Fuente: DANE

3.1.2. Variación y contribución año corrido, por subgrupos de costos

Los subgrupos que presentaron los mayores incrementos de precios en lo corrido del año a septiembre de 2010 (3,52%), fueron: combustibles (10,46%), llantas (3,69%) e impuestos, seguros y mano de obra directa (2,15%).

Tabla 2
ICTC. Variación y contribución año corrido por grupos y subgrupos de costos
III Trimestre de 2010
Total Nacional

Grupos y subgrupos por encima del promedio año corrido (3,52%)	Variación %	Contribución (en puntos porcentuales)	Grupos y subgrupos por debajo del promedio año corrido (3,52%)	Variación %	Contribución (en puntos porcentuales)
Combustibles	10,46	3,09			
Combustibles	10,46	3,09			
			Insumos	2,31	0,21
Llantas	3,69	0,18	Servicios de estación, lubricantes, filtros y parqueadero	0,86	0,04
			Factores	0,54	0,29
			Impuestos, seguros y mano de obra directa	2,15	0,46
			Peajes	0,96	0,08
			Costo de capital	-1,03	-0,25

NOTA: La diferencia en la suma de las variables, obedece al sistema de aproximación en el nivel de dígitos trabajados en el índice

Para mayor información: www.dane.gov.co

Grupos y subgrupos por encima del promedio año corrido (3,52%)	Variación %	Contribución (en puntos porcentuales)	Grupos y subgrupos por debajo del promedio año corrido (3,52%)	Variación %	Contribución (en puntos porcentuales)
			Partes, piezas, servicios de mantenimiento y reparación	-0,84	-0,07
			Servicios de mantenimiento y reparación	0,22	0,00
			Partes y piezas utilizadas en la suspensión y trayler	-0,12	0,00
			Partes y piezas utilizadas en el motor, caja de velocidades, embrague y dirección	-0,70	-0,01
			Partes y piezas utilizadas en los eléctricos e inyección	-1,28	-0,02
			Partes y piezas utilizadas en el diferencial, rodamientos y retenedores	-1,53	-0,02
			Partes y piezas utilizadas en los frenos	-1,80	-0,02

Fuente: DANE

4. RESULTADOS DOCE MESES

4.1. Variación doce meses del ICTC, según grupos y subgrupos de costos

4.1.1. Variación y contribución doce meses, por grupos de costos

En los últimos doce meses el ICTC presentó una variación de 3,55%. El único grupo que presentó una variación superior al promedio total fue combustibles (11,62%). Los grupos restantes presentaron variaciones por debajo del promedio: insumos 1,99%, factores 0,16% y partes, piezas, servicios de mantenimiento y reparación -1,37%.

El grupo de costo que más contribuyó a la variación de los últimos doce meses fue combustibles, que aportó 3,39 puntos porcentuales.

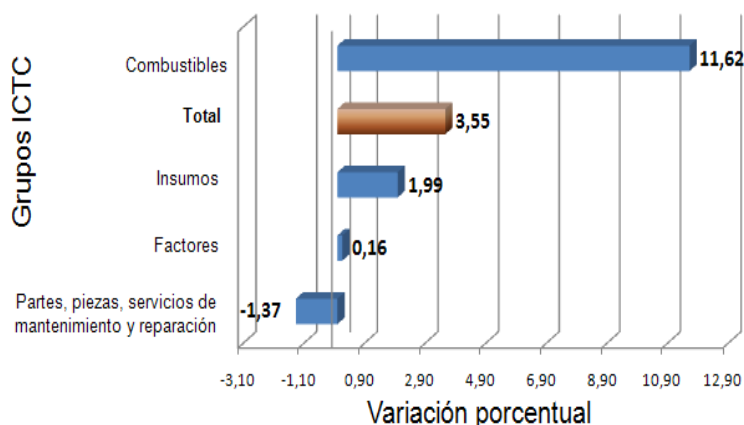
Cuadro 3
ICTC. Variación doce meses, según grupos de costos
III Trimestre de 2010
Total Nacional

Indice Base: Dic 2008=100

Grupos de Costos	Indice		Variación (%)	Contribución (en puntos porcentuales)
	Septiembre de 2009	Septiembre de 2010		
Total	98,29	101,78	3,55	3,55
Combustibles	94,78	105,79	11,62	3,39
Insumos	102,20	104,23	1,99	0,19
Factores	99,10	99,26	0,16	0,08
Partes, piezas, servicios de mantenimiento y reparación	101,96	100,56	-1,37	-0,11

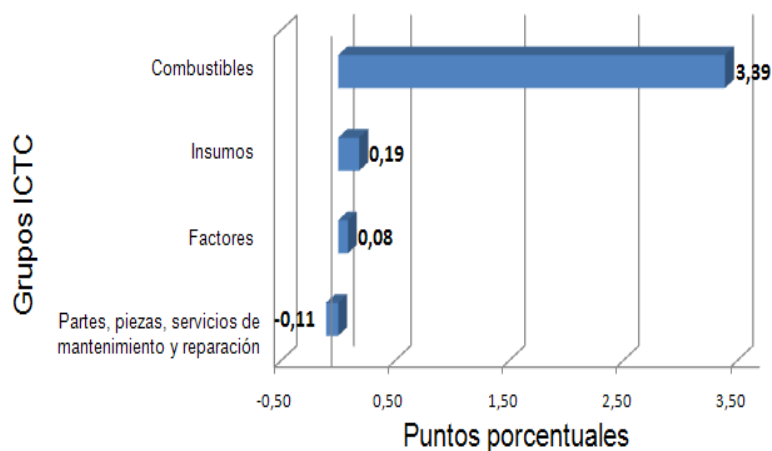
Fuente: DANE

Gráfico 5
ICTC. Variación doce meses ICTC, por grupos de costos
III Trimestre 2010
Total nacional



Fuente: DANE

Gráfico 6
ICTC. Contribución doce meses, según grupos de costos
III Trimestre 2010
Total nacional



Fuente: DANE

4.1.2. Variación y contribución doce meses, por subgrupos de costos

Los subgrupos que presentaron los mayores incrementos de precios en los doce meses (3,55%), fueron: combustibles (11,62%) y llantas (3,19%).

Tabla 3
ICTC. Variación y contribución doce meses por grupos y subgrupos de costos
III Trimestre de 2010
Total Nacional

Grupos y subgrupos por encima del promedio doce meses (3,55%)	Variación %	Contribución (en puntos porcentuales)	Grupos y subgrupos por debajo del promedio doce meses (3,55%)	Variación %	Contribución (en puntos porcentuales)
Combustibles	11,62	3,39			
Combustibles	11,62	3,39			
			Insumos	1,99	0,19
			Llantas	3,19	0,15
			Servicios de estación, lubricantes, filtros y parqueadero	0,71	0,03
			Factores	0,16	0,08
			Impuestos, seguros y mano de obra directa	1,81	0,39
			Peajes	0,96	0,08
			Costo de capital	-1,58	-0,38

Grupos y subgrupos por encima del promedio doce meses (3,55%)	Variación %	Contribución (en puntos porcentuales)	Grupos y subgrupos por debajo del promedio doce meses (3,55%)	Variación %	Contribución (en puntos porcentuales)
			Partes, piezas, servicios de mantenimiento y reparación	-1,37	-0,11
			Servicios de mantenimiento y reparación	0,29	0,00
			Partes y piezas utilizadas en la suspensión y trayler	-0,29	0,00
			Partes y piezas utilizadas en el motor, caja de velocidades, embrague y dirección	-1,52	-0,02
			Partes y piezas utilizadas en los frenos	-2,08	-0,03
			Partes y piezas utilizadas en el diferencial, rodamientos y retenedores	-2,28	-0,02
			Partes y piezas utilizadas en los eléctricos e inyección	-2,50	-0,04

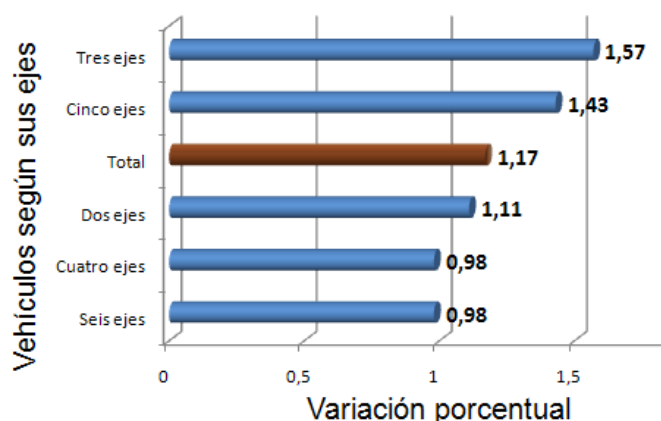
Fuente: DANE

5. RESULTADOS POR TIPO DE VEHÍCULO

5.1. Variación trimestral

Según el número de ejes, los vehículos que registraron crecimientos en sus costos, por encima del promedio trimestral (1,17%), fueron: vehículos de tres ejes (1,57%) y de cinco ejes (1,43%). Por debajo de dicho promedio se situaron los vehículos de dos ejes (1,11%) y los de seis ejes y cuatro ejes (0,98%)

Gráfico 7
ICTC. Variación trimestral, por tipo de vehículo
III Trimestre 2010
Total nacional

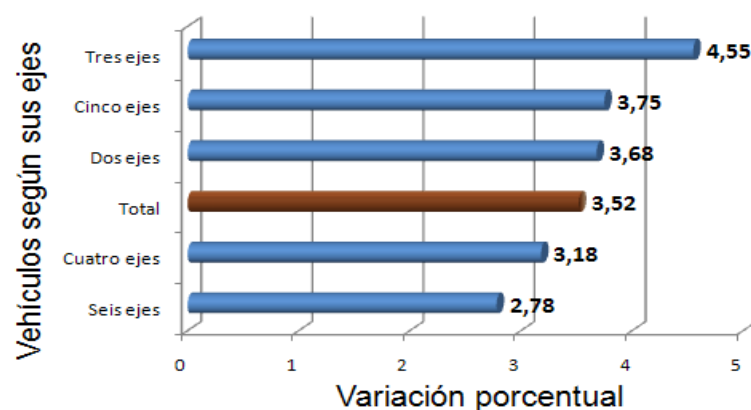


Fuente: DANE

5.2. Variación año corrido

Según el número de ejes, los vehículos que registraron crecimientos en sus costos, por encima del promedio año corrido (3,52%), fueron: vehículos de tres ejes (4,55%), de cinco ejes (3,75%) y de dos ejes (3,68%). Por debajo del promedio año corrido se situaron los vehículos de cuatro ejes (3,18%) y de seis ejes (2,78%).

Gráfico 8
ICTC. Variación año corrido, por tipo de vehículo
III Trimestre 2010
Total nacional

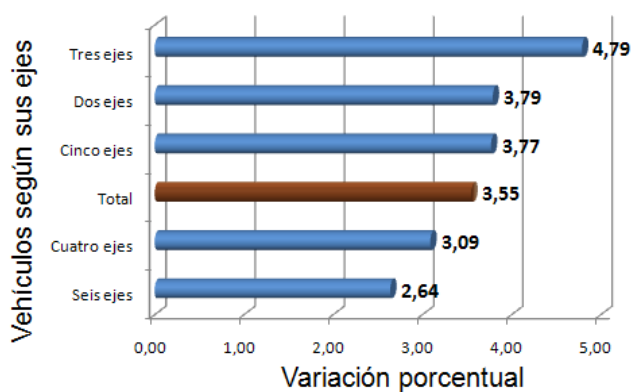


Fuente: DANE

5.3. Variación doce meses

Según el número de ejes, los vehículos que registraron crecimientos en sus costos, por encima del promedio de la variación doce meses (3,55%), fueron: los vehículos de tres ejes (4,79%), los de dos ejes (3,79%) y los de cinco ejes (3,77%), mientras que los que se ubicaron por debajo de la media fueron los vehículos de cuatro ejes (3,09%) y los de seis ejes (2,64%)

Gráfico 9
ICTC. Variación doce meses, por tipo de vehículo
III Trimestre 2010
Total nacional



Fuente: DANE

ANEXOS

A1. ICTC. Índice y variación trimestral, año corrido y doce meses

Total nacional

Año	Mes	Índice	Variación %		
			Trimestral	Año corrido	Doce meses
2009	Marzo	100,79	0,79	0,79	--
	Junio	98,49	-2,28	-1,51	--
	Septiembre	98,29	-0,20	-1,71	--
	Diciembre	98,32	0,03	-1,68	--
2010	Marzo	99,62	1,32	1,32	-1,16
	Junio	100,61	0,99	2,33	2,15
	Septiembre	101,78	1,17	3,52	3,55

Fuente: DANE

A2. ICTC. Ponderaciones y variaciones trimestral, año corrido y doce meses, según grupos de costos
III Trimestre de 2010

Grupos de Costos	Ponderación	Variación %		
		Trimestral	Año corrido	Doce meses
Total	100,00	1,17	3,52	3,55
Combustibles	30,28	4,35	10,46	11,62
Insumos	8,97	0,98	2,31	1,99
Factores	53,21	-0,40	0,54	0,16
Partes, piezas, mantenimiento y reparación	7,53	-0,52	-0,84	-1,37

Fuente: DANE

A3. ICTC. Variación, trimestral, año corrido y doce meses, según grupos y subgrupos de costos
III Trimestre de 2010

Código	Grupos y subgrupos	Variación		
		Trimestral	Año corrido	Doce meses
	Total	1,17	3,52	3,55
1	Combustibles	4,35	10,46	11,62
11	Combustibles	4,35	10,46	11,62
2	Insumos	0,98	2,31	1,99
21	Servicios de estación, lubricantes, filtros y parqueadero	0,45	0,86	0,71
22	Llantas	1,48	3,69	3,19
3	Factores	-0,40	0,54	0,16
31	Impuestos, seguros y mano de obra	-0,57	2,15	1,81
32	Costo de capital	-0,39	-1,03	-1,58
33	Peajes	0,04	0,96	0,96
4	Partes, piezas, mantenimiento y reparación	-0,52	-0,84	-1,37
41	Motor, caja de velocidades, embrague y dirección	-0,28	-0,70	-1,52
42	Diferencial, rodamientos y retenedores	-0,81	-1,53	-2,28
43	Frenos	-0,25	-1,80	-2,08
44	Eléctricos e inyección	-0,93	-1,28	-2,50
45	Suspensión y trayler	-0,44	-0,12	-0,29
46	Servicios de mantenimiento y reparación	-0,39	0,22	0,29

Fuente: DANE

A4. ICTC. Indices y variación, trimestral, año corrido y doce meses, según tipo de vehículo
III Trimestre de 2010

Tipo de vehículo	Indice			Variación %			
	Septiembre de 2010	Junio de 2010	Diciembre de 2009	Septiembre de 2009	Trimestral	Año corrido	Doce meses
TOTAL	101,78	100,61	98,32	98,29	1,17	3,52	3,55
Dos ejes	101,61	100,50	98,01	97,90	1,11	3,68	3,79
<i>Mayores de 19 años</i>	99,80	98,06	95,12	94,92	1,77	4,93	5,14
<i>Entre 19 y 10 años</i>	102,20	101,58	98,48	98,51	0,62	3,78	3,75
<i>Menores a 10 años</i>	102,17	101,12	99,14	99,02	1,04	3,06	3,19
Tres ejes	102,46	100,87	98,00	97,77	1,57	4,55	4,79
<i>Mayores de 19 años</i>	102,93	100,76	97,63	97,26	2,15	5,43	5,83
<i>Entre 19 y 10 años</i>	102,75	101,10	98,15	97,90	1,63	4,68	4,95
<i>Menores a 10 años</i>	102,08	100,77	98,05	97,90	1,30	4,11	4,27
Cuatro ejes	97,73	96,78	94,71	94,80	0,98	3,18	3,09
<i>Mayores de 19 años</i>	103,82	101,82	98,94	98,65	1,97	4,94	5,24
<i>Entre 19 y 10 años</i>	98,79	97,37	95,14	95,08	1,46	3,84	3,90
<i>Menores a 10 años</i>	97,00	96,22	94,25	94,39	0,82	2,91	2,76

NOTA: La diferencia en la suma de las variables, obedece al sistema de aproximación en el nivel de dígitos trabajados en el índice

Para mayor información: www.dane.gov.co

Tipo de vehículo	Indice				Variación %		
	Septiembre de 2010	Junio de 2010	Diciembre de 2009	Septiembre de 2009	Trimestral	Año corrido	Doce meses
Cinco ejes	103,65	102,19	99,90	99,89	1,43	3,75	3,77
<i>Mayores de 19 años</i>	103,86	102,02	99,11	98,91	1,81	4,80	5,01
<i>Entre 19 y 10 años</i>	104,64	103,14	100,84	100,77	1,46	3,77	3,85
<i>Menores a 10 años</i>	102,74	101,60	99,77	99,92	1,12	2,98	2,82
Seis ejes	101,83	100,84	99,07	99,21	0,98	2,78	2,64
<i>Mayores de 19 años</i>	103,45	101,71	99,02	98,90	1,71	4,47	4,60
<i>Entre 19 y 10 años</i>	101,11	100,16	98,29	98,48	0,94	2,86	2,67
<i>Menores a 10 años</i>	101,62	100,89	99,52	99,74	0,72	2,11	1,89

Fuente: DANE

FICHA METODOLOGICA

1. **¿Qué es el ICTC?:** El Índice de Costos del Transporte de Carga por carretera, es un indicador que mide la variación porcentual promedio entre dos periodos de tiempo, de una canasta representativa de los consumos requeridos para garantizar la movilización de un vehículo prestador del servicio de transporte de carga por carretera.
2. **Unidad de observación:** Los establecimientos dedicados a ofrecer los servicios de mantenimiento y reparación de los vehículos de carga por carretera, además se incluyen aquellos dedicados al comercio que ofrecen partes y piezas para vehículos de carga por carretera, peajes, aseguradoras, empresas transportadoras de carga por carretera, secretarías de hacienda municipales y compañías de financiamiento comercial que vendan productos o servicios dirigidos a garantizar la movilidad de los vehículos de carga por carretera.
3. **Universo de estudio:** Todos establecimientos dedicados a ofrecer los servicios de mantenimiento y reparación de los vehículos de carga por carretera, además se incluyen aquellos dedicados al comercio que ofrecen partes y piezas para vehículos de carga por carretera, peajes, aseguradoras, empresas transportadoras de carga por carretera, secretarías de hacienda municipales y compañías de financiamiento comercial que vendan productos o servicios dirigidos a garantizar la movilidad de los vehículos de carga por carretera.
4. **Tipo de investigación:** Encuesta basada en muestreo no probabilístico.
5. **Periodicidad de recolección:** mensual
6. **Periodicidad de publicación:** trimestral
7. **Período base del índice:** Diciembre de 2008 = 100
8. **Cobertura geográfica:** Total nacional.
9. **Grupos de bienes y servicios:** El ICTC está conformado por cuatro grupos con diferente número de artículos.
10. **Cotizaciones de precios:** En promedio, la investigación cuenta con aproximadamente 15.000 cotizaciones de precios.
11. **Desagregación:** Total nacional, por configuración del vehículo de carga por carretera según número de ejes y años de servicio, y según la estructura fija del índice a nivel de: grupos (4), subgrupos (12) y clases (31).
12. **Forma de cálculo:** Índice tipo Laspeyre, que utiliza medias geométricas en el nivel elemental y medias aritméticas ponderadas en el nivel agregado.
13. **Componentes de la estructura:** Nivel fijo y nivel flexible. Nivel Fijo: aplica al índice, asociado a una ponderación de costo fijo, construida a partir de la Encuesta Básica de Caracterización del Parque Automotor del Transporte de Carga por Carretera en Colombia. Se compone de tres

categorías, grupo de costo, subgrupo de costo y clase de costo. Nivel flexible: se modifica a partir de cambios en el mercado asociados con bienes y servicios sustitutos, permite el uso del promedio geométrico y esta compuesto de artículos y variedades.

- 14. Canasta de referencia:** Encuesta básica de caracterización del parque automotor del transporte de carga por carretera en Colombia, realizada por el DANE en diciembre de 2007 y abril de 2008.
- 15. Canasta de seguimiento de precios:** Es el conjunto de bienes y servicios (630), representativos de los costos operativos de producción de los propietarios de vehículos de carga por carretera. La variación de los precios de la canasta constituye la base de cálculo del índice.
- 16. Población de referencia para la construcción de la canasta:** Los propietarios de vehículos de carga por carretera.
- 17. Artículo o Variedad:** Es cada elemento del conjunto de bienes y servicios que fue seleccionado, por debajo de la clase, para hacerle el seguimiento de precios. El artículo siempre se identifica por sus características básicas (primarias) y por otras menos importantes (secundarias).
- 18. Número de ejes del vehículo de carga:** Sistema que transmite el peso de un vehículo a una vía, conformado por un conjunto de llantas que giran alrededor de un elemento que permite la rotación.

DEFINICION DE VARIABLES

Índice: el periodo base del índice es diciembre de 2008 = 100

Variación: es la relación numérica entre el índice del periodo de referencia ($I_{i,t}$) y el índice del periodo anterior ($I_{i,t-1}$).

$$VM = \left(\frac{I_{i,t}}{I_{i,t-1}} - 1 \right) * 100$$

Contribución: permite medir el aporte en puntos porcentuales de cada clase, subgrupo o grupo a la variación del periodo, del total del índice de costos del transporte de carga por carretera.

Contribución:

$$CM_t = \left(\frac{I_a^t - 1}{ICTC_t - 1} \right) * P_a * \left(\frac{VM_a}{100} \right)$$

a= clase, subgrupo, grupo

la = Índice de clase, subgrupo o grupo

VMa = Variación del periodo para la clase, subgrupo o grupo

Pa = Ponderación de la clase, subgrupo o grupo