



## INDICE DE COSTOS DEL TRANSPORTE DE CARGA POR CARRETERA SEGUNDO TRIMESTRE DE 2010

### CONTENIDO

1. Resultado del consolidado nacional
2. Resultados del segundo trimestre del año
3. Resultados año corrido
4. Resultados doce meses
5. Resultados por tipo de vehículo

Anexos

Ficha Metodológica

Definición de variables del índice

#### Director

Héctor Maldonado Gómez

#### Subdirector

Carlos Eduardo Sepúlveda Rico

#### Director de Metodología y Producción Estadística

Eduardo Efraín Freire Delgado

### 1. RESULTADOS DEL CONSOLIDADO NACIONAL

En el segundo trimestre de 2010, el ICTC registró una variación de 0,99%. Esta tasa es superior en 3,27 puntos porcentuales con respecto al mismo período del año anterior (-2,28%) y en 0,31 puntos con relación a la variación presentada en el Índice de Precios al Consumidor en el segundo trimestre de 2010 (0,68%).

- El grupo de costo que registró la mayor variación positiva fue combustibles (2,63%), mientras que la única variación negativa se registró en el grupo partes, piezas, servicios de reparación y mantenimiento (-0,22%).
  - Los subgrupos de costos que presentaron las mayores variaciones positivas fueron combustibles (2,63%) y llantas (1,29%), mientras que las mayores variaciones negativas se observaron en los subgrupos: partes y piezas usadas en los frenos (-1,41%) y las partes y piezas usadas en el sistema eléctrico e inyección (-0,33%)
- ❖ En lo corrido del año hasta junio de 2010, el ICTC registró una variación de 2,33%. Esta tasa es superior en 3,84 puntos porcentuales con respecto a la variación acumulada para el segundo trimestre del año anterior (-1,51%) e inferior en 0,14 puntos porcentuales con relación a la variación del índice de precios al consumidor acumulado a junio de 2010 (2,47%).
- El grupo de costo que registró la mayor variación positiva fue combustibles (5,86%), mientras que la única variación negativa se registró en el grupo partes, piezas, servicios de reparación y mantenimiento (-0,33%).
  - Los subgrupos de costos que presentaron las mayores variaciones positivas fueron combustibles (5,86%) y los impuestos, seguros y mano de obra (2,73%), mientras que las mayores variaciones negativas se observaron en los subgrupos: partes y piezas usadas en los frenos (-1,55%) y en las utilizadas en el diferencial, rodamientos y retenedores (-0,72%).
- ❖ En los últimos doce meses el ICTC registró una variación de 2,15%. Esta tasa es inferior en 0,10 puntos porcentuales con relación a la variación del índice de precios al consumidor a junio de 2010 (2,25%)
- El grupo de costo que registró la mayor variación positiva fue combustibles (7,74%), mientras que la mayor variación negativa se ubicó en partes, piezas, servicios de mantenimiento y reparación (-1,18%).

## 1. RESULTADOS DEL SEGUNDO TRIMESTRE DEL AÑO

### 2.1. Comportamiento de la variación trimestral del ICTC, según grupos y subgrupos de costos

#### 2.1.1. Variación y contribución trimestral, por grupos de costos

En el segundo trimestre del año 2010, el único grupo que se ubicó por encima del promedio nacional (0,99%) fue combustibles (2,63%); los grupos restantes presentaron variaciones inferiores a la media: insumos (0,65%), factores (0,30%) y partes, piezas, servicios de mantenimiento y reparación, que registró la única variación negativa (-0,22%)

El grupo que más contribuyó a la variación trimestral positiva fue combustibles, que aportó 0,79 puntos porcentuales a la variación total.

**Cuadro 1**  
ICTC. Variación trimestral, según grupos de costos  
II Trimestre de 2010

Grupos de Costos	Indice		Variación (%)	Dic 2008=100 Contribución (en puntos porcentuales)
	Marzo de 2010	Junio de 2010		
	Combustibles	98,79		
Insumos	102,55	103,22	0,65	0,06
Factores	99,36	99,66	0,30	0,16
Partes, piezas, servicios de mantenimiento y reparación	101,32	101,09	-0,22	-0,02
<b>Total</b>	<b>99,62</b>	<b>100,61</b>	<b>0,99</b>	<b>0,99</b>

Fuente: DANE

**Gráfico 1**  
ICTC. Variación trimestral ICTC, por grupos de costos  
II Trimestre de 2010  
Total Nacional

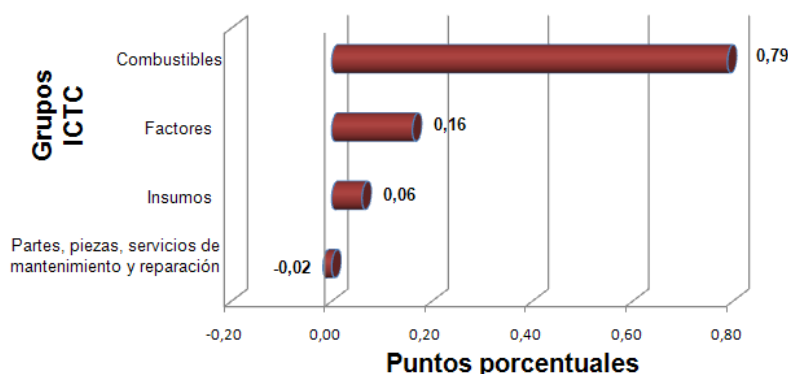


Fuente: DANE

NOTA: La diferencia en la suma de las variables, obedece al sistema de aproximación en el nivel de dígitos trabajados en el índice

Para mayor información: [www.dane.gov.co](http://www.dane.gov.co)

**Gráfico 2**  
**ICTC. Contribución trimestral, según grupos de costos**  
**II Trimestre de 2010**  
**Total Nacional**



Fuente: DANE

### 2.1.2. Variación y contribución trimestral por subgrupos de costos

Los subgrupos que más contribuyeron a la variación trimestral del ICTC a junio de 2010 (0,99%) fueron: combustibles (2,63%), llantas (1,29%) e impuestos, seguros y mano de obra (0,63%).

**Cuadro 2**  
**ICTC. Variación y contribución trimestral por grupos y subgrupos de costos**  
**II Trimestre de 2010**  
**Total Nacional**

Grupos y subgrupos por encima del promedio trimestral (0,99%)	Variación %	Contribución (en puntos porcentuales)	Grupos y subgrupos por debajo del promedio trimestral (0,99%)	Variación %	Contribución (en puntos porcentuales)
<b>Combustibles</b>	<b>2,63</b>	<b>0,79</b>			
Combustibles	2,63	0,79			
			<b>Insumos</b>	<b>0,65</b>	<b>0,06</b>
Llantas	1,29	0,06	Servicios de estación, lubricantes, filtros y parqueadero	-0,02	0,00
			<b>Factores</b>	<b>0,30</b>	<b>0,16</b>
			Impuestos, seguros y mano de obra directa	0,63	0,14
			Costo de capital	0,08	0,02
			Peajes	0,08	0,01

NOTA: La diferencia en la suma de las variables, obedece al sistema de aproximación en el nivel de dígitos trabajados en el índice

3  
 Para mayor información: [www.dane.gov.co](http://www.dane.gov.co)

Grupos y subgrupos por encima del promedio trimestral (0,99%)	Variación %	Contribución (en puntos porcentuales)	Grupos y subgrupos por debajo del promedio trimestral (0,99%)	Variación %	Contribución (en puntos porcentuales)
			<b>Partes, piezas, servicios de mantenimiento y reparación</b>	<b>-0,22</b>	<b>-0,02</b>
			Partes y piezas utilizadas en la suspensión y trayler	0,62	0,01
			Servicios de mantenimiento y reparación	0,12	0,00
			Partes y piezas utilizadas en el diferencial, rodamientos y retenedores	-0,18	0,00
			Partes y piezas utilizadas en el motor, caja de velocidades, embrague y dirección	-0,18	0,00
			Partes y piezas utilizadas en los eléctricos e inyección	-0,33	-0,01
			Partes y piezas utilizadas en los frenos	-1,41	-0,02

Fuente: DANE

### 3. RESULTADOS AÑO CORRIDO

#### 3.1. Comportamiento de la variación año corrido del ICTC, según grupos y subgrupos de costos

##### 3.1.1. Variación y contribución año corrido, por grupos de costos

En lo corrido de 2010 el ICTC presentó una variación de 2,33%. Únicamente el grupo de combustibles (5,86%) se ubicó por encima del promedio nacional; los demás grupos se ubicaron por debajo de la media: insumos (1,31%), factores (0,95%) y partes, piezas, servicios de mantenimiento y reparación que registró la única variación negativa (-0,33%).

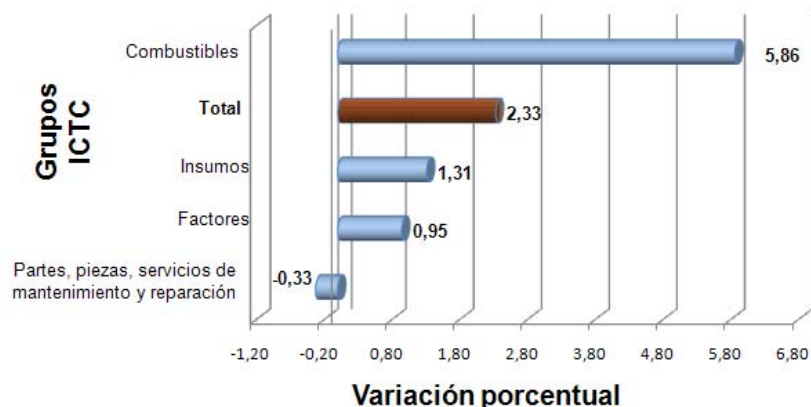
El grupo de costo que más contribuyó a la variación año corrido fue combustibles, que aportó 1,73 puntos porcentuales.

**Cuadro 3**  
ICTC. Variación año corrido, según grupos de costos  
II Trimestre de 2010  
Total Nacional

Grupos de Costos	Indice		Variación (%)	Dic 2008=100 Contribución (en puntos porcentuales)
	Diciembre de 2009	Junio de 2010		
Combustibles	95,77	101,39	5,86	1,73
Insumos	101,88	103,22	1,31	0,12
Factores	98,72	99,66	0,95	0,51
Partes, piezas, servicios de mantenimiento y reparación	101,42	101,09	-0,33	-0,03
<b>Total</b>	<b>98,32</b>	<b>100,61</b>	<b>2,33</b>	<b>2,33</b>

Fuente: DANE

**Gráfico 3**  
ICTC. Variación año corrido ICTC, por grupos de costos  
II Trimestre de 2010  
Total Nacional

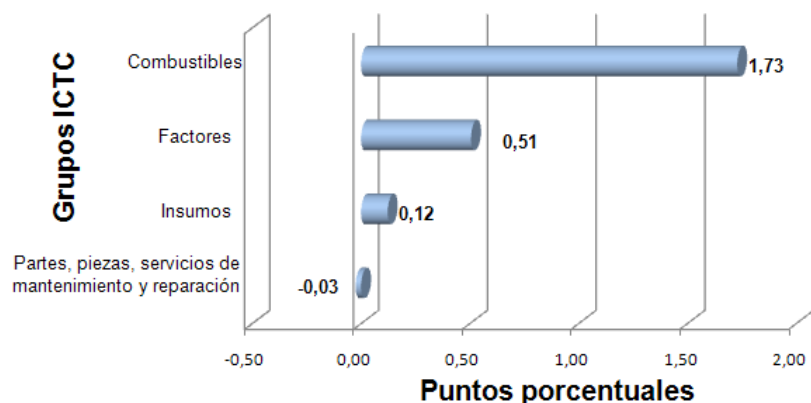


Fuente: DANE

NOTA: La diferencia en la suma de las variables, obedece al sistema de aproximación en el nivel de dígitos trabajados en el índice

Para mayor información: [www.dane.gov.co](http://www.dane.gov.co)

**Gráfico 4**  
**ICTC. Contribución año corrido, según grupos de costos**  
**II Trimestre de 2010**  
**Total Nacional**



Fuente: DANE

### 3.1.2. Variación y contribución año corrido por subgrupos de costos

Los subgrupos que presentaron los mayores aportes a la variación año corrido del ICTC a junio de 2010 (2,33%), fueron: combustibles (5,86%) e impuestos, seguros y mano de obra (2,73%).

**Cuadro 4**  
**ICTC. Variación y contribución año corrido por grupos y subgrupos de costos**  
**II Trimestre de 2010**  
**Total Nacional**

Grupos y subgrupos por encima del promedio año corrido (2,33%)	Variación %	Contribución (en puntos porcentuales)	Grupos y subgrupos por debajo del promedio año corrido (2,33%)	Variación %	Contribución (en puntos porcentuales)
<b>Combustibles</b>	<b>5,86</b>	<b>1,73</b>			
Combustibles	5,86	1,73			
			<b>Insumos</b>	<b>1,31</b>	<b>0,12</b>
			Llantas	2,17	0,10
			Servicios de estación, lubricantes, filtros y parqueadero	0,41	0,02
			<b>Factores</b>	<b>0,95</b>	<b>0,51</b>
Impuestos, seguros y mano de obra directa	2,73	0,59	Peajes	0,92	0,07
			Costo de capital	-0,64	-0,16

NOTA: La diferencia en la suma de las variables, obedece al sistema de aproximación en el nivel de dígitos trabajados en el índice

Para mayor información: [www.dane.gov.co](http://www.dane.gov.co)

Grupos y subgrupos por encima del promedio año corrido (2,33%)	Variación %	Contribución (en puntos porcentuales)	Grupos y subgrupos por debajo del promedio año corrido (2,33%)	Variación %	Contribución (en puntos porcentuales)
			<b>Partes, piezas, servicios de mantenimiento y reparación</b>	<b>-0,33</b>	<b>-0,03</b>
			Servicios de mantenimiento y reparación	0,61	0,01
			Partes y piezas utilizadas en la suspensión y trayler	0,32	0,00
			Partes y piezas utilizadas en los eléctricos e inyección	-0,35	-0,01
			Partes y piezas utilizadas en el motor, caja de velocidades, embrague y dirección	-0,42	0,00
			Partes y piezas utilizadas en el diferencial, rodamientos y retenedores	-0,72	-0,01
			Partes y piezas utilizadas en los frenos	-1,55	-0,02

Fuente: DANE

#### 4. RESULTADOS DOCE MESES

##### 4.1. Comportamiento de la variación doce meses del ICTC, según grupos y subgrupos de costos

##### 4.1.1. Variación y contribución doce meses, por grupos de costos

En los últimos doce meses el ICTC presentó una variación de 2,15%. El único grupo que presentó una variación superior a la media nacional fue combustibles (7,74%). Entre tanto, los grupos restantes presentaron variaciones por debajo del promedio: insumos (0,58%), factores (-0,09%) y partes, piezas, servicios de mantenimiento y reparación (-1,18%).

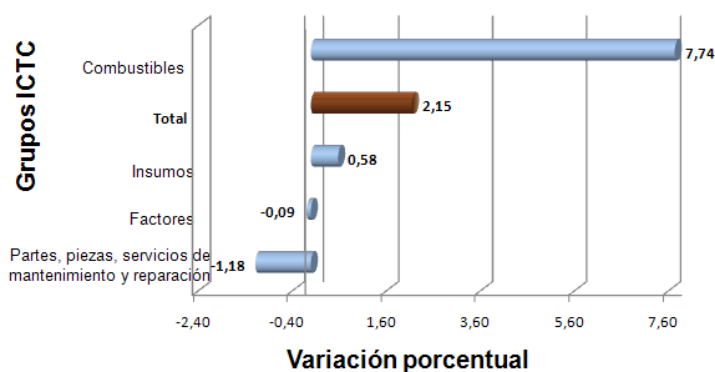
El grupo de costo que más contribuyó a la variación de los últimos doce meses fue combustibles, que aportó 2,24 puntos porcentuales.

**Cuadro 5**  
ICTC. Variación doce meses, según grupos de costos  
II Trimestre de 2010  
Total Nacional

Grupos de Costos	Indice		Variación (%)	Contribución (en puntos porcentuales)
	Junio de 2009	Junio de 2010		
Combustibles	94,11	101,39	7,74	2,24
Insumos	102,62	103,22	0,58	0,05
Factores	99,75	99,66	-0,09	-0,05
Partes, piezas, servicios de mantenimiento y reparación	102,30	101,09	-1,18	-0,09
<b>Total</b>	<b>98,49</b>	<b>100,61</b>	<b>2,15</b>	<b>2,15</b>

Fuente: DANE

**Gráfico 5**  
ICTC. Variación doce meses ICTC, por grupos de costos  
II Trimestre 2010  
Total nacional



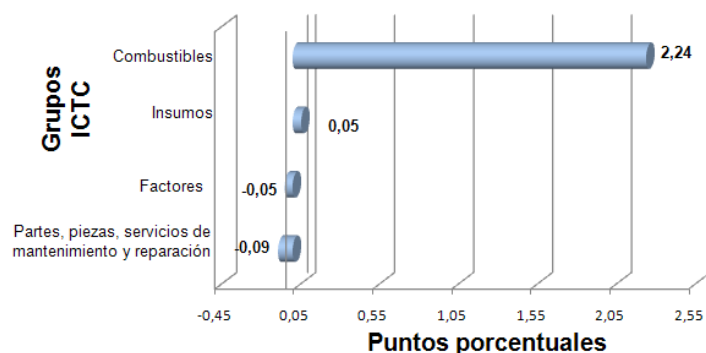
Fuente: DANE

NOTA: La diferencia en la suma de las variables, obedece al sistema de aproximación en el nivel de dígitos trabajados en el índice

8  
Para mayor información: [www.dane.gov.co](http://www.dane.gov.co)



**Gráfico 6**  
**ICTC. Contribución doce meses, según grupos de costos**  
**II Trimestre 2010**  
**Total nacional**



Fuente: DANE

#### 4.1.2. Variación y contribución doce meses por subgrupos de costos

Los subgrupos que presentaron los mayores aportes a la variación doce meses del ICTC a junio de 2010 (2,15%), fueron: combustibles (7,74%) e impuestos, seguros y mano de obra (2,12%).

**Cuadro 6**  
**ICTC. Variación y contribución doce meses por grupos y subgrupos de costos**  
**II Trimestre de 2010**  
**Total Nacional**

Grupos y subgrupos por encima del promedio doce meses (2,15%)	Variación %	Contribución (en puntos porcentuales)	Grupos y subgrupos por debajo del promedio doce meses (2,15%)	Variación %	Contribución (en puntos porcentuales)
Combustibles	7,74	2,24			
Combustibles	7,74	2,24			
			Insumos	0,58	0,05
			Llantas	0,69	0,03
			Servicios de estación, lubricantes, filtros y parqueadero	0,46	0,02
			<b>Factores</b>	<b>-0,09</b>	<b>-0,05</b>
			Impuestos, seguros y mano de obra directa	2,12	0,46
			Peajes	0,92	0,07
			Costo de capital	-2,37	-0,58

Grupos y subgrupos por encima del promedio año corrido (2,15%)	Variación %	Contribución (en puntos porcentuales)	Grupos y subgrupos por debajo del promedio año corrido (2,15%)	Variación %	Contribución (en puntos porcentuales)
			<b>Partes, piezas, servicios de mantenimiento y reparación</b>	<b>-1,18</b>	<b>-0,09</b>
			Servicios de mantenimiento y reparación	0,77	0,01
			Partes y piezas utilizadas en la suspensión y trayler	0,34	0,00
			Partes y piezas utilizadas en el diferencial, rodamientos y retenedores	-1,08	-0,01
			Partes y piezas utilizadas en los frenos	-1,54	-0,02
			Partes y piezas utilizadas en los eléctricos e inyección	-2,31	-0,04
			Partes y piezas utilizadas en el motor, caja de velocidades, embrague y dirección	-3,42	-0,04

Fuente: DANE

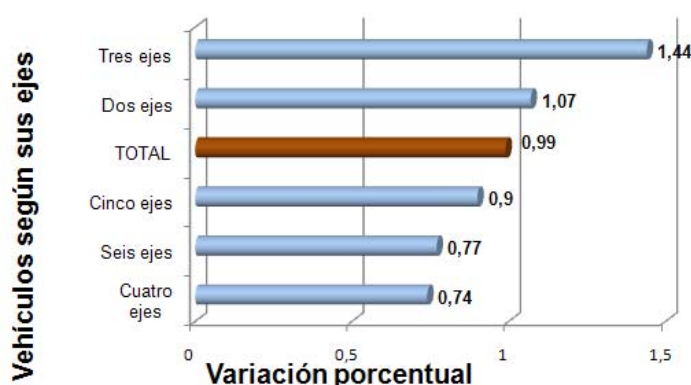
## 5. RESULTADOS POR TIPO DE VEHÍCULO

### 5.1. Comportamiento de la variación del ICTC según tipo de vehículo

#### 5.1.1. Variación trimestral

Según número de ejes, los vehículos, que registraron crecimientos en su costos por encima del promedio trimestral (0,99%) fueron: vehículos de tres ejes (1,44%) y de dos ejes (1,07%). Por debajo de la media se situaron: los vehículos de cinco ejes (0,90%), seis ejes (0,77%) y los automotores de cuatro ejes (0,74%).

**Gráfico 7**  
ICTC. Variación trimestral, por tipo de vehículo  
II Trimestre 2010  
Total nacional

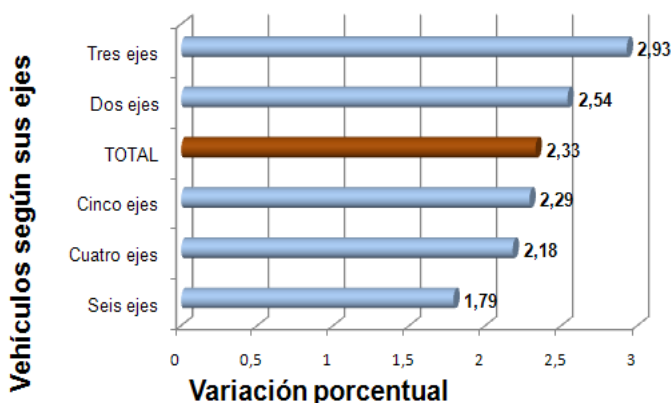


Fuente: DANE

#### 5.1.2. Variación año corrido

Según número de ejes, los vehículos, que registraron crecimientos en sus costos por encima del promedio año corrido (2,33%) fueron: vehículos de tres ejes (2,93%) y de dos ejes (2,54%). Por debajo de la media se situaron los vehículos de cinco ejes (2,29%), los de cuatro ejes (2,18%) y de seis ejes (1,79%).

**Gráfico 8**  
ICTC. Variación año corrido, por tipo de vehículo  
II Trimestre 2010  
Total nacional



Fuente: DANE

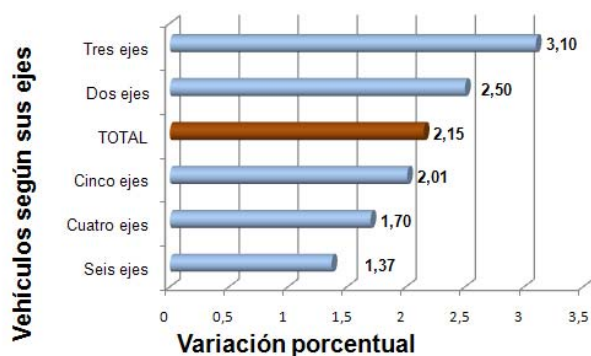
NOTA: La diferencia en la suma de las variables, obedece al sistema de aproximación en el nivel de dígitos trabajados en el índice

Para mayor información: [www.dane.gov.co](http://www.dane.gov.co)

### 5.1.3. Variación doce meses

Según número de ejes, los vehículos, que registraron crecimientos en sus costos por encima del promedio de la variación doce meses (2,15%) fueron: los vehículos de tres ejes (3,10%) y de dos ejes (2,50%), mientras que los que se ubicaron por debajo de la media fueron los vehículos de cinco ejes (2,01%), cuatro ejes (1,70%) y de seis ejes (1,37%)

**Gráfico 9**  
**ICTC. Variación doce meses, por tipo de vehículo**  
**II Trimestre 2010**  
**Total nacional**



Fuente: DANE

## ANEXOS

A1. ICTC. Índice y variación trimestral, año corrido y doce meses  
Total nacional

Año	Mes	Índice	Variación %		
			Trimestral	Año corrido	Doce meses
2009	Marzo	100,79	0,79	0,79	--
	Junio	98,49	-2,28	-1,51	--
	Septiembre	98,29	-0,20	-1,71	--
	Diciembre	98,32	0,03	-1,68	--
2010	Marzo	99,62	1,32	1,32	-1,16
	Junio	100,61	0,99	2,33	2,15

Fuente: DANE

A2. ICTC. Ponderaciones y variaciones trimestral, año corrido y doce meses, según grupos de costos  
II Trimestre de 2010

Grupos de Costos	Ponderación	Variación %		
		Trimestral	Año corrido	Doce meses
Combustibles	30,28	2,63	5,86	7,74
Insumos	8,97	0,65	1,31	0,58
Factores	53,21	0,30	0,95	-0,09
Partes, piezas, mantenimiento y reparación	7,53	-0,22	-0,33	-1,18
<b>Total</b>	<b>100,00</b>	<b>0,99</b>	<b>2,33</b>	<b>2,15</b>

Fuente: DANE

A3. ICTC. Variación, trimestral, año corrido y doce meses, según grupos y subgrupos de costos  
II Trimestre de 2010

Código	Grupos y subgrupos	Variación		
		Trimestral	Año corrido	Doce meses
<b>1</b>	<b>Combustibles</b>	<b>2,63</b>	<b>5,86</b>	<b>7,74</b>
11	Combustibles	2,63	5,86	7,74
<b>2</b>	<b>Insumos</b>	<b>0,65</b>	<b>1,31</b>	<b>0,58</b>
21	Servicios de estación, lubricantes, filtros y parqueadero	-0,02	0,41	0,46
22	Llantas	1,29	2,17	0,69
<b>3</b>	<b>Factores</b>	<b>0,30</b>	<b>0,95</b>	<b>-0,09</b>
31	Impuestos, seguros y mano de obra	0,63	2,73	2,12
32	Costo de capital	0,08	-0,64	-2,37
33	Peajes	0,08	0,92	0,92
<b>4</b>	<b>Partes, piezas, mantenimiento y reparación</b>	<b>-0,22</b>	<b>-0,33</b>	<b>-1,18</b>
41	Motor, caja de velocidades, embrague y dirección	-0,18	-0,42	-3,42
42	Diferencial, rodamientos y retenedores	-0,18	-0,72	-1,08
43	Frenos	-1,41	-1,55	-1,54
44	Eléctricos e inyección	-0,33	-0,35	-2,31
45	Suspensión y trayler	0,62	0,32	0,34
46	Servicios de mantenimiento y reparación	0,12	0,61	0,77
	<b>Total</b>	<b>0,99</b>	<b>2,33</b>	<b>2,15</b>

Fuente: DANE

A4. ICTC. Indices y variación, trimestral, año corrido y doce meses, según tipo de vehículo  
II Trimestre de 2010

Tipo de vehículo	Indice				Variación %		
	Junio de 2010	Marzo de 2010	Diciembre de 2009	Junio de 2009	Trimestral	Año corrido	Doce meses
<b>Dos ejes</b>	<b>100,50</b>	<b>99,43</b>	<b>98,01</b>	<b>98,05</b>	<b>1,07</b>	<b>2,54</b>	<b>2,50</b>
<i>Mayores de 19 años</i>	98,06	96,97	95,12	94,71	1,13	3,10	3,54
<i>Entre 19 y 10 años</i>	101,58	99,70	98,48	98,59	1,88	3,15	3,02
<i>Menores a 10 años</i>	101,12	100,46	99,14	99,36	0,65	2,00	1,77
<b>Tres ejes</b>	<b>100,87</b>	<b>99,44</b>	<b>98,00</b>	<b>97,83</b>	<b>1,44</b>	<b>2,93</b>	<b>3,10</b>
<i>Mayores de 19 años</i>	100,76	99,48	97,63	97,02	1,29	3,20	3,86
<i>Entre 19 y 10 años</i>	101,10	99,12	98,15	97,85	2,00	3,01	3,33
<i>Menores a 10 años</i>	100,77	99,62	98,05	98,16	1,15	2,78	2,66
<b>Cuatro ejes</b>	<b>96,78</b>	<b>96,06</b>	<b>94,71</b>	<b>95,16</b>	<b>0,74</b>	<b>2,18</b>	<b>1,70</b>
<i>Mayores de 19 años</i>	101,82	100,61	98,94	98,56	1,21	2,92	3,31
<i>Entre 19 y 10 años</i>	97,37	96,45	95,14	95,43	0,96	2,35	2,04
<i>Menores a 10 años</i>	96,22	95,58	94,25	94,80	0,66	2,08	1,49

NOTA: La diferencia en la suma de las variables, obedece al sistema de aproximación en el nivel de dígitos trabajados en el índice

Para mayor información: [www.dane.gov.co](http://www.dane.gov.co)

Tipo de vehículo	Indice				Variación %		
	Junio de 2010	Marzo de 2010	Diciembre de 2009	Junio de 2009	Trimestral	Año corrido	Doce meses
<b>Cinco ejes</b>	<b>102,19</b>	<b>101,28</b>	<b>99,90</b>	<b>100,17</b>	<b>0,90</b>	<b>2,29</b>	<b>2,01</b>
<i>Mayores de 19 años</i>	102,02	100,87	99,11	98,89	1,13	2,94	3,17
<i>Entre 19 y 10 años</i>	103,14	102,22	100,84	100,90	0,90	2,27	2,22
<i>Menores a 10 años</i>	101,60	100,86	99,77	100,56	0,74	1,83	1,04
<b>Seis ejes</b>	<b>100,84</b>	<b>100,07</b>	<b>99,07</b>	<b>98,48</b>	<b>0,77</b>	<b>1,79</b>	<b>1,37</b>
<i>Mayores de 19 años</i>	101,71	100,50	99,02	98,83	1,20	2,71	2,91
<i>Entre 19 y 10 años</i>	100,16	99,40	98,29	98,89	0,77	1,91	1,29
<i>Menores a 10 años</i>	100,89	100,27	99,52	100,05	0,62	1,38	0,84
<b>TOTAL</b>	<b>100,61</b>	<b>99,62</b>	<b>98,32</b>	<b>98,49</b>	<b>0,99</b>	<b>2,33</b>	<b>2,15</b>

Fuente: DANE



## FICHA METODOLOGICA

1. **¿Qué es el ICTC?:** El Índice de Costos del Transporte de Carga por carretera, es un indicador que mide la variación porcentual promedio entre dos periodos de tiempo, de una canasta representativa de los consumos requeridos para garantizar la movilización de un vehículo prestador del servicio de transporte de carga por carretera.
2. **Unidad de observación:** Los establecimientos dedicados a ofrecer los servicios de mantenimiento y reparación de los vehículos de carga por carretera, además se incluyen aquellos dedicados al comercio que ofrecen partes y piezas para vehículos de carga por carretera, peajes, aseguradoras, empresas transportadoras de carga por carretera, secretarías de hacienda municipales y compañías de financiamiento comercial que vendan productos o servicios dirigidos a garantizar la movilidad de los vehículos de carga por carretera.
3. **Universo de estudio:** Todos establecimientos dedicados a ofrecer los servicios de mantenimiento y reparación de los vehículos de carga por carretera, además se incluyen aquellos dedicados al comercio que ofrecen partes y piezas para vehículos de carga por carretera, peajes, aseguradoras, empresas transportadoras de carga por carretera, secretarías de hacienda municipales y compañías de financiamiento comercial que vendan productos o servicios dirigidos a garantizar la movilidad de los vehículos de carga por carretera.
4. **Tipo de investigación:** Encuesta basada en muestreo no probabilístico.
5. **Periodicidad de recolección:** mensual
6. **Periodicidad de publicación:** trimestral
7. **Período base del índice:** Diciembre de 2008 = 100
8. **Cobertura geográfica:** Total nacional.
9. **Grupos de bienes y servicios:** El ICTC está conformado por cuatro grupos con diferente número de artículos: combustibles (3), insumos (62), partes, piezas, mantenimiento y reparación (388) y factores (177).
10. **Cotizaciones de precios:** En promedio, la investigación cuenta con aproximadamente 15.059 cotizaciones de precios.
11. **Desagregación:** Total nacional, por configuración del vehículo de carga por carretera según número de ejes y años de servicio, y según la estructura fija del índice a nivel de: grupos (4), subgrupos (12) y clases (31).
12. **Forma de cálculo:** Índice tipo Laspeyre, que utiliza medias geométricas en el nivel elemental y medias aritméticas ponderadas en el nivel agregado.

- 13. Componentes de la estructura:** Nivel fijo y nivel flexible. Nivel Fijo: aplica al índice, asociado a una ponderación de costo fijo, construida a partir de la Encuesta Básica de Caracterización del Parque Automotor del Transporte de Carga por Carretera en Colombia. Se compone de tres categorías, grupo de costo, subgrupo de costo y clase de costo. Nivel flexible: se modifica a partir de cambios en el mercado asociados con bienes y servicios sustitutos, permite el uso del promedio geométrico y esta compuesto de artículos y variedades.
- 14. Canasta de referencia:** Encuesta básica de caracterización del parque automotor del transporte de carga por carretera en Colombia, realizada por el DANE en diciembre de 2007 y abril de 2008.
- 15. Canasta de seguimiento de precios:** Es el conjunto de bienes y servicios (630), representativos de los costos operativos de producción de los propietarios de vehículos de carga por carretera. La variación de los precios de la canasta constituye la base de cálculo del índice.
- 16. Población de referencia para la construcción de la canasta:** Los propietarios de vehículos de carga por carretera.
- 17. Artículo o Variedad:** Es cada elemento del conjunto de bienes y servicios que fue seleccionado, por debajo de la clase, para hacerle el seguimiento de precios. El artículo siempre se identifica por sus características básicas (primarias) y por otras menos importantes (secundarias).
- 18. Número de ejes del vehículo de carga:** Sistema que transmite el peso de un vehículo a una vía, conformado por un conjunto de llantas que giran alrededor de un elemento que permite la rotación.

## DEFINICION DE VARIABLES

**Índice:** el periodo base del índice es diciembre de 2008 = 100

**Variación:** es la relación numérica entre el índice del periodo de referencia ( $I_{i,t}$ ) y el índice del periodo anterior ( $I_{i,t-1}$ ).

$$VM = \left( \frac{I_{i,t}}{I_{i,t-1}} - 1 \right) * 100$$

**Contribución:** permite medir el aporte en puntos porcentuales de cada clase, subgrupo o grupo a la variación del periodo, del total del índice de costos del transporte de carga por carretera.

**Contribución:**

$$CM_t = \left( \frac{I_a^{t-1}}{ICTC_t - 1} \right) * P_a * \left( \frac{VM_a}{100} \right)$$

a= clase, subgrupo, grupo

la = Índice de clase, subgrupo o grupo

VMa = Variación del periodo para la clase, subgrupo o grupo

Pa = Ponderación de la clase, subgrupo o grupo