



Julio 21 de 2014

ÍNDICE DE COSTOS DEL TRANSPORTE DE CARGA POR CARRETERA - ICTC

Segundo Trimestre de 2014 Datos Definitivos

Contenido

Resumen

Introducción

1. Resultados del segundo trimestre del año

2. Resultados año corrido

3. Resultados últimos doce meses

4. Resultados por tipo de vehículo

Anexos

Ficha metodológica

Glosario



Resumen

En el segundo trimestre de 2014, la variación de ICTC fue -0,13%. Esta tasa fue superior en 1,47 puntos porcentuales a la presentada en el mismo período del año anterior (-1,60%) e inferior en 1,17 puntos a la variación trimestral presentada por el Índice de Precios al Consumidor de junio de 2014 (1,04%).

- El grupo de costo que registró la mayor variación negativa fue factores (-0,88%), en tanto que la mayor variación positiva se registró en el grupo combustibles (0,82%).
- Los subgrupos de costos que presentaron las mayores disminuciones fueron: costos de capital (-1,43%) e impuestos, seguros y mano de obra directa (-0,64%), mientras que las mayores variaciones positivas se observaron en los subgrupos: combustibles (0,82%) y partes y piezas usadas en los frenos (0,56%).

En lo corrido del año hasta junio de 2014, el ICTC registró una variación de 1,35%. Esta tasa fue superior en 2,02 puntos porcentuales respecto a la variación acumulada para el primer semestre del año anterior (-0,67%) e inferior en 1,22 puntos porcentuales con relación a la variación del Índice de Precios al Consumidor acumulado a junio de 2014 (2,57%).

- El grupo de costo que registró la mayor variación positiva fue combustibles (1,98%), mientras que la menor variación se registró en el grupo partes, piezas, servicios de reparación y mantenimiento (0,93%).
- Los subgrupos de costos que presentaron las mayores variaciones positivas fueron: combustibles (1,98%) y los peajes (1,86%), mientras que la única variación negativa se observó en el subgrupo costos de capital (-0,12%).

En los últimos doce meses el ICTC registró una variación de 1,34%. Esta tasa fue superior en 1,36 puntos porcentuales a la presentada en el mismo período del año anterior (-0,02%) e inferior en 1,45 puntos porcentuales a la variación doce meses del Índice de Precios al Consumidor a junio de 2014 (2,79%).

- El grupo de costo que registró la mayor variación positiva fue combustibles (3,45%), mientras que la única variación negativa se registró en factores (-0,01%).
- Los subgrupos de costos que presentaron las mayores variaciones positiva fueron: combustibles (3,45%) y peajes (1,86%); por otra parte, la única variación negativa se observó en el subgrupo: costos de capital (-1,73%).

Director

Mauricio Perfetti del Corral.

Subdirector

Diego Silva Ardila

Dirección de Metodología y Producción Estadística

Eduardo Efraín Freire Delgado

NOTA: La diferencia en la suma de las variables, obedece al sistema de aproximación en el nivel de dígitos trabajados en el índice



Introducción

El índice de Costos del Transporte de Carga por Carretera – ICTC- es una operación estadística resultado de una investigación del sector realizada por el DANE en el marco del CONPES 3489 de 2007, que permite medir la variación porcentual promedio de precios de un conjunto representativo de bienes y servicios necesarios, para garantizar la movilización de un vehículo prestador del servicio del transporte de carga por carretera en el país, a lo largo del tiempo.

Es un indicador especializado que permite la toma de decisiones por parte de entidades del gobierno y empresas privadas del sector.

Los propósitos de uso de la información del ICTC, permiten:

- Actualizar la estructura de costos operativos del transporte de carga por carretera en Colombia.
- Servir de guía en el establecimiento de las condiciones económicas de los contratos celebrados en el sector.
- Medir la incidencia de la variación de precios de los combustibles, insumos, factores (impuestos, seguros, mano de obra, costo de capital y peajes) y partes, piezas, servicios de mantenimiento y reparación, dentro de la estructura de costos operativos del transporte de carga por carretera.
- Deflactar e indexar valores monetarios relacionados con el transporte de carga por carretera en Colombia.

Dentro del proceso de diseño del ICTC, se han conservado las recomendaciones internacionales sobre la construcción de índices de precios y costos, contenidas dentro del Manual del Índice de Precios al Consumidor y del Fondo Monetario Internacional- FMI. Igualmente, se contó con la participación permanente de actores institucionales y expertos nacionales e internacionales (Statistics Canada).

NOTA: La diferencia en la suma de las variables, obedece al sistema de aproximación en el nivel de dígitos trabajados en el índice

1. RESULTADOS DEL SEGUNDO TRIMESTRE DEL AÑO

1.1 Variación trimestral del ICTC, según grupos y subgrupos de costos

1.1.1 Variación y contribución trimestral, por grupos de costos

En junio de 2014, el único grupo que registró variación trimestral inferior al total (-0,13%), fue factores (-0,88%); los grupos restantes presentaron variaciones superiores al promedio total del ICTC: combustibles (0,82%), partes, piezas, servicios de mantenimiento y reparación 0,26% e insumos -0,02%.

El grupo factores (-0,88%), aportó -0,44 puntos porcentuales a la variación trimestral del índice.

Cuadro 1

ICTC. Variación y contribución trimestral, según grupos de costos

II Trimestre de 2014

Total Nacional

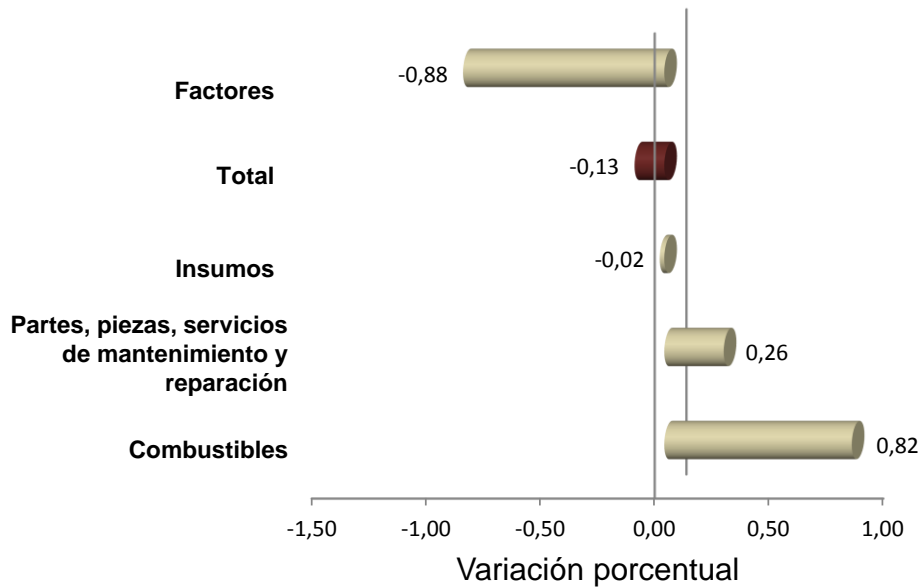
Índice Base: Dic 2008=100

Grupos de Costos	Índice		Variación segundo trimestre		Contribución segundo trimestre	
	Marzo de 2014	Junio de 2014	2013	2014	2013	2014
Total	112,59	112,44	-1,60	-0,13	-1,60	-0,13
Combustibles	129,42	130,49	-2,33	0,82	-0,81	0,29
Insumos	113,88	113,85	0,19	-0,02	0,02	0,00
Factores	104,54	103,63	-1,62	-0,88	-0,81	-0,44
Partes, piezas, servicios de mantenimiento y reparación	100,19	100,45	0,01	0,26	0,00	0,02

Fuente: DANE – ICTC

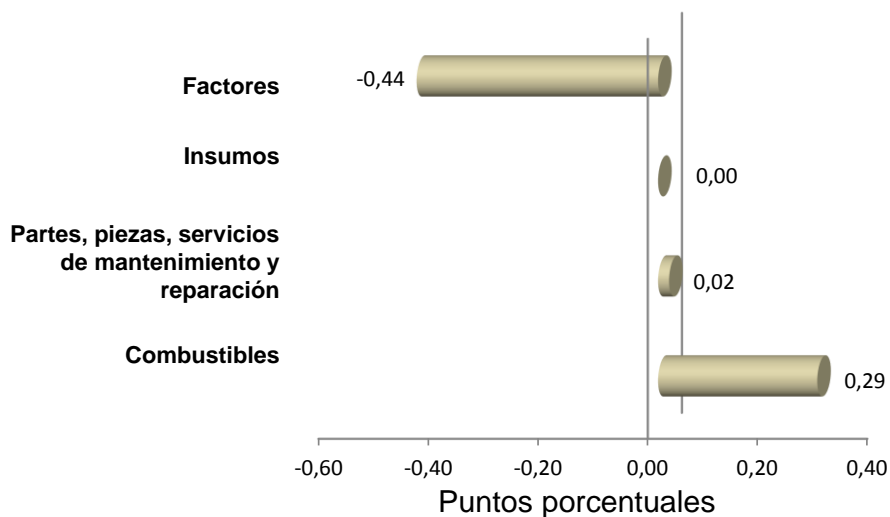
NOTA: La diferencia en la suma de las variables, obedece al sistema de aproximación en el nivel de dígitos trabajados en el índice

Gráfico 1
ICTC. Variación trimestral ICTC, por grupos de costos
II Trimestre de 2014
Total Nacional



Fuente: DANE – ICTC

Gráfico 2
ICTC. Contribución trimestral, según grupos de costos
II Trimestre de 2014
Total Nacional



Fuente: DANE – ICTC

NOTA: La diferencia en la suma de las variables, obedece al sistema de aproximación en el nivel de dígitos trabajados en el índice

1.1.2 Variación y contribución trimestral por subgrupos de costos

Los subgrupos que registraron los mayores disminuciones de precios en el segundo trimestre de 2014 fueron: costos de capital (-1,43%) e impuestos, seguros y mano de obra directa (-0,64%).

Tabla 1
ICTC. Variación y contribución trimestral por grupos y subgrupos de costos
II Trimestre de 2014
Total Nacional

Grupos y subgrupos por debajo del promedio trimestral (-0,13%)	Variación %	Contribución (en puntos porcentuales)	Grupos y subgrupos por encima del promedio trimestral (-0,13%)	Variación %	Contribución (en puntos porcentuales)
			Combustibles	0,82	0,29
			Combustibles	0,82	0,29
			Insumos	-0,02	0,00
Llantas	-0,22	-0,01	Servicios de estación, lubricantes, filtros y parqueadero	0,21	0,01
Factores	-0,88	-0,44			
Costo de capital	-1,43	-0,31	Peajes	0,00	0,00
Impuestos, seguros y mano de obra directa	-0,64	-0,13			
			Partes, piezas, servicios de mantenimiento y reparación	0,26	0,02
			Suspensión y tráiler	0,44	0,01
			Frenos	0,56	0,01
			Servicios de mantenimiento y reparación	0,15	0,00
			Motor, caja de velocidades, embrague y dirección	0,20	0,00
			Eléctricos e inyección	0,13	0,00
			Diferencial, rodamientos y retenedores	-0,01	0,00

Fuente: DANE – ICTC

NOTA: La diferencia en la suma de las variables, obedece al sistema de aproximación en el nivel de dígitos trabajados en el índice

2. RESULTADOS AÑO CORRIDO

2.1 Comportamiento de la variación año corrido del ICTC, según grupos y subgrupos de costo

2.1.1 Variación y contribución año corrido, por grupos de costo

En lo corrido de 2014 el ICTC presentó una variación de 1,35%. El único grupo que presentó variación por encima del promedio fue combustibles (1,98%). Los otros grupos de costo presentaron variaciones inferiores al promedio total: insumos (1,09%), factores (1,01%) y partes, piezas, servicios de mantenimiento y reparación (0,93%).

Los grupos de costos que más contribuyeron en la variación año corrido fueron: combustible (1,98%) y factores (1,01%), que aportaron 1,19 puntos porcentuales de la variación total.

Cuadro 2
ICTC. Variación año corrido, según grupos de costo
II Trimestre de 2014
Total Nacional

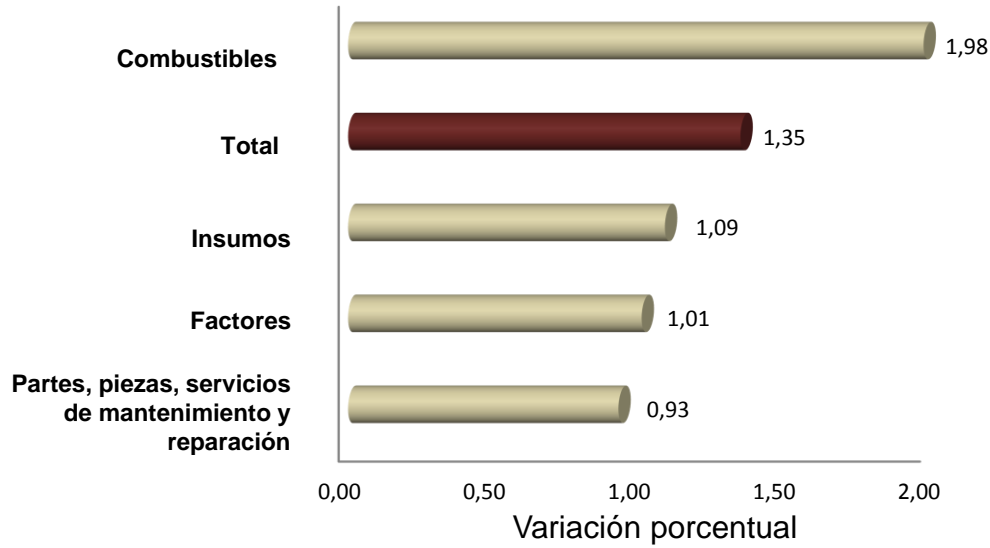
Dic 2008=100

Grupos de Costos	Índice		Variación Primer Semestre		Contribución Primer Semestre	
	Diciembre de 2013	Junio de 2014	2013	2014	2013	2014
Total	110,94	112,44	-0,67	1,35	-0,67	1,35
Combustibles	127,95	130,49	-0,45	1,98	-0,15	0,69
Insumos	112,62	113,85	1,42	1,09	0,13	0,10
Factores	102,59	103,63	-1,31	1,01	-0,66	0,50
Partes, piezas, servicios de mantenimiento y reparación	99,52	100,45	0,23	0,93	0,02	0,06

Fuente: DANE – ICTC

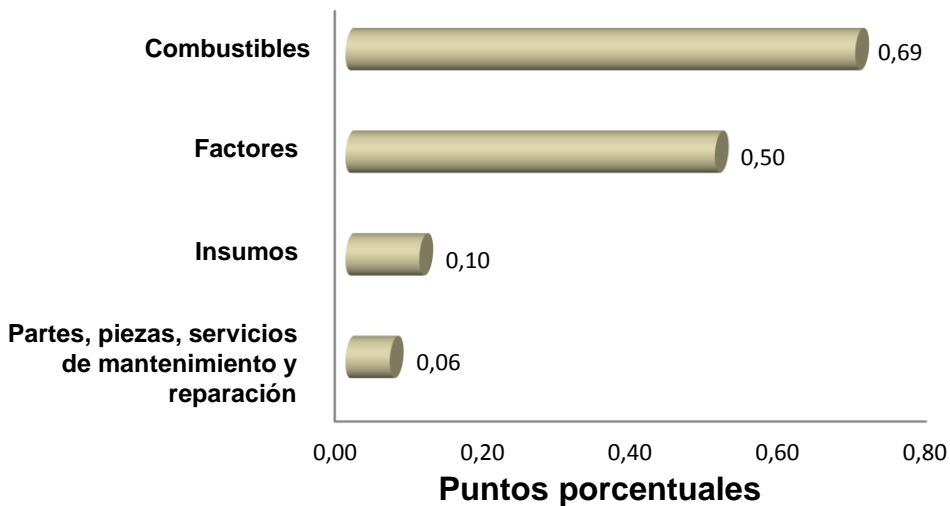
NOTA: La diferencia en la suma de las variables, obedece al sistema de aproximación en el nivel de dígitos trabajados en el índice

Gráfico 3
ICTC. Variación año corrido ICTC, por grupos de costo
II Trimestre de 2014
Total Nacional



Fuente: DANE - ICTC

Gráfico 4
ICTC. Contribución año corrido, según grupos de costo
II Trimestre de 2014
Total Nacional



Fuente: DANE - ICTC

NOTA: La diferencia en la suma de las variables, obedece al sistema de aproximación en el nivel de dígitos trabajados en el índice



2.1.2 Variación y contribución año corrido por subgrupos de costo

Los subgrupos que presentaron las mayores variaciones positivas al año corrido del ICTC a junio de 2014 (1,35%), fueron: combustibles (1,98%) y peajes (1,86%).

Tabla 2
ICTC. Variación y contribución año corrido por grupos y subgrupos de costo
II Trimestre de 2014
Total Nacional

Grupos y subgrupos por encima del promedio trimestral (1,35%)	Variación %	Contribución (en puntos porcentuales)	Grupos y subgrupos por debajo del promedio trimestral (1,35%)	Variación %	Contribución (en puntos porcentuales)
Combustibles	1,98	0,69			
Combustibles	1,98	0,69			
			Insumos	1,09	0,10
			Llantas	1,09	0,05
			Servicios de estación, lubricantes, filtros y parqueadero	1,10	0,05
			Factores	1,01	0,50
Impuestos, seguros y mano de obra directa	1,84	0,37	Costo de capital	-0,12	-0,02
Peajes	1,86	0,15			
			Partes, piezas, servicios de mantenimiento y reparación	0,93	0,06
			Servicios de mantenimiento y reparación	1,26	0,02
			Suspensión y tráiler	1,22	0,02
			Frenos	1,08	0,01
			Motor, caja de velocidades, embrague y dirección	0,82	0,01
			Diferencial, rodamientos y retenedores	0,66	0,01
			Eléctricos e inyección	0,49	0,01

Fuente: DANE - ICTC

NOTA: La diferencia en la suma de las variables, obedece al sistema de aproximación en el nivel de dígitos trabajados en el índice

3. RESULTADOS DOCE MESES

3.1 Variación doce meses del ICTC, según grupos y subgrupos de costos

3.1.1 Variación y contribución doce meses, por grupos de costos

En los últimos doce meses el ICTC presentó una variación de 1,34%. El único grupo que presentó variación superior del promedio fue combustibles (3,45%). Los demás grupos de costo presentaron variaciones inferiores al promedio total: partes, piezas, servicios de mantenimiento y reparación (1,17%), insumos (0,89%) y factores (-0,01%).

El grupo combustibles (3,45%), aportó 1,19 puntos porcentuales a la variación doce meses del índice.

Cuadro 3

ICTC. Variación y contribución doce meses, según grupos de costos II Trimestre de 2014

Total Nacional

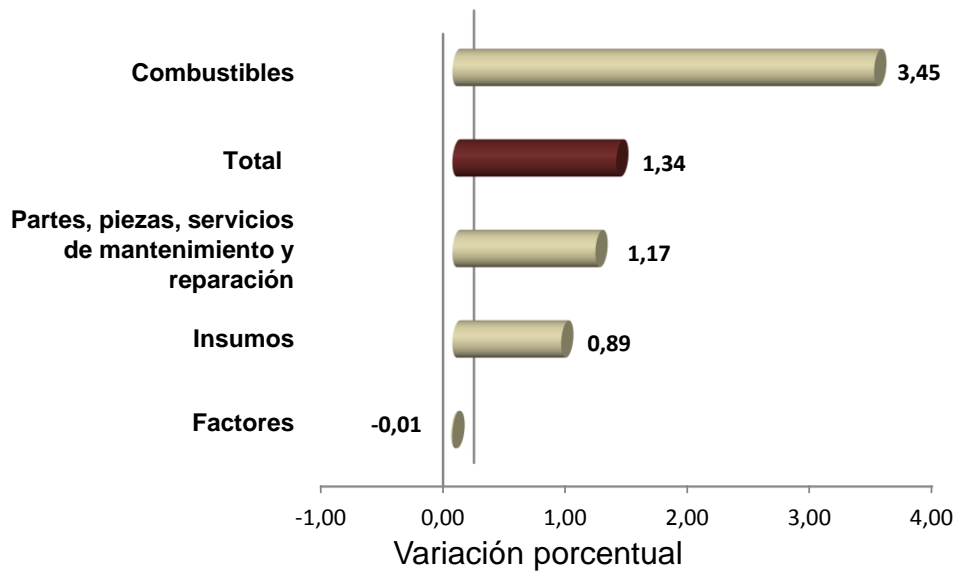
Índice Base: Dic 2008=100

Grupos de Costos	Índice de junio		Variación doce meses		Contribución doce meses	
	2013	2014	2013	2014	2013	2014
Total	110,95	112,44	-0,02	1,34	-0,02	1,34
Combustibles	126,14	130,49	2,14	3,45	0,72	1,19
Insumos	112,85	113,85	-0,99	0,89	-0,09	0,08
Factores	103,64	103,63	-1,26	-0,01	-0,63	-0,01
Partes, piezas, servicios de mantenimiento y reparación	99,28	100,45	-0,30	1,17	-0,02	0,08

Fuente: DANE – ICTC

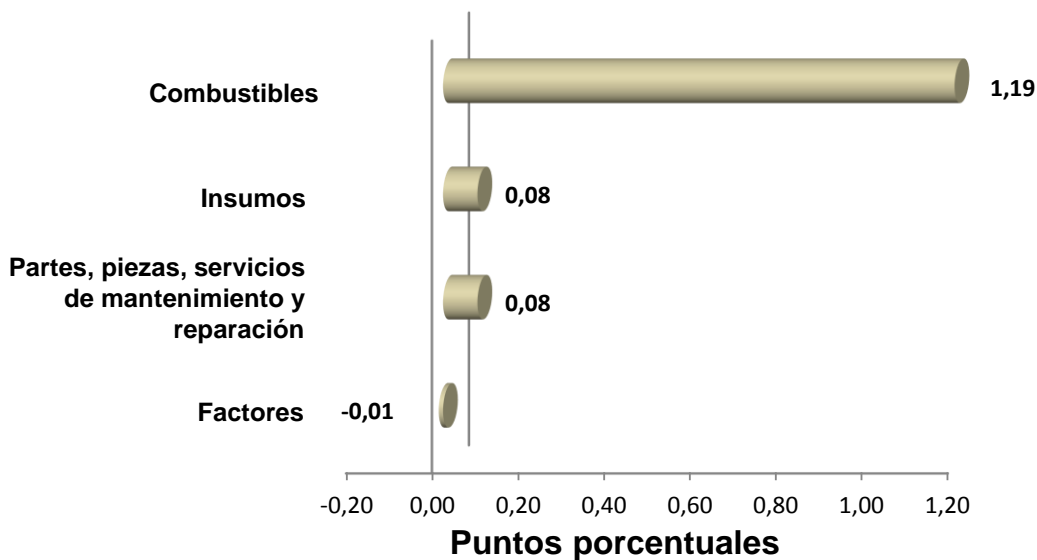
NOTA: La diferencia en la suma de las variables, obedece al sistema de aproximación en el nivel de dígitos trabajados en el índice

Gráfico 5
ICTC. Variación doce meses ICTC, por grupos de costos
II Trimestre 2014
Total nacional



Fuente: DANE - ICTC

Gráfico 6
ICTC. Contribución doce meses, según grupos de costos
II Trimestre 2014
Total nacional



Fuente: DANE - ICTC

NOTA: La diferencia en la suma de las variables, obedece al sistema de aproximación en el nivel de dígitos trabajados en el índice

3.1.2 Variación y contribución doce meses, por subgrupos de costos

Los subgrupos que presentaron los mayores incrementos de precios en los doce meses (1,34%), fueron: combustibles (3,45%) y peajes (1,86%).

Tabla 3
ICTC. Variación y contribución doce meses por grupos y subgrupos de costos
II Trimestre de 2014
Total Nacional

Grupos y subgrupos por encima del promedio trimestral (1,34%)	Variación %	Contribución (en puntos porcentuales)	Grupos y subgrupos por debajo del promedio trimestral (1,34%)	Variación %	Contribución (en puntos porcentuales)
Combustibles	3,45	1,19			
Combustibles	3,45	1,19			
			Insumos	0,89	0,08
			Llantas	1,11	0,05
			Servicios de estación, lubricantes, filtros y parqueadero	0,65	0,03
			Factores	-0,01	-0,01
Peajes	1,86	0,15	Impuestos, seguros y mano de obra directa	1,06	0,22
			Costo de capital	-1,73	-0,37
			Partes, piezas, servicios de mantenimiento y reparación	1,17	0,08
Servicios de mantenimiento	1,44	0,02	Diferencial, rodamientos y	1,32	0,01
Suspensión y tráiler	1,76	0,02	Frenos	1,32	0,01
			Motor, caja de velocidades, embrague y dirección	1,03	0,01
			Eléctricos e inyección	0,22	0,00

Fuente: DANE - ICTC

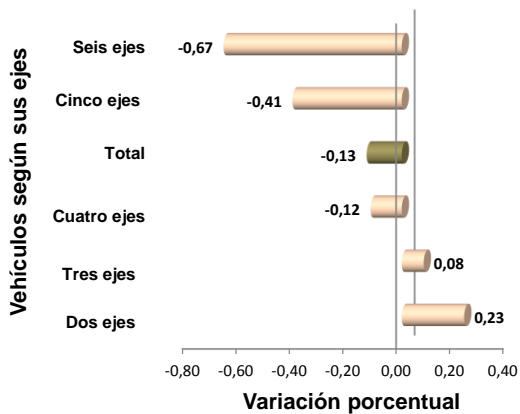
NOTA: La diferencia en la suma de las variables, obedece al sistema de aproximación en el nivel de dígitos trabajados en el índice

4. RESULTADOS POR TIPO DE VEHÍCULO

4.1 Variación trimestral

Según el número de ejes, los vehículos que registraron disminuciones en sus costos por debajo del promedio trimestral (-0,13%) fueron: vehículos seis ejes (-0,67%) y de cinco ejes (-0,41%). Por encima de dicho promedio se encuentran los vehículos dos ejes (0,23%), los vehículos de tres ejes (0,08%) y los de cuatro ejes (-0,12%).

Gráfico 7
ICTC. Variación trimestral, por tipo de vehículo
II Trimestre 2014
Total nacional

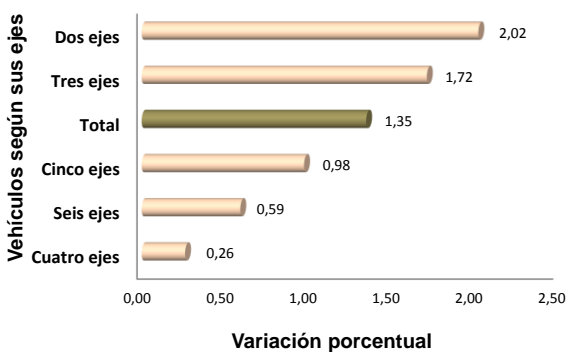


Fuente: DANE – ICTC

4.2 Variación año corrido

Según el número de ejes, los vehículos que registraron variaciones en sus costos por encima del promedio año corrido (1,35%) fueron los vehículos de dos ejes (2,02%) y tres ejes (1,72%). Por debajo de dicho promedio se situaron los vehículos de cuatro ejes (0,26%), seis ejes (0,59%) y de cinco ejes (0,98%).

Gráfico 8
ICTC. Variación año corrido, por tipo de vehículo
II Trimestre 2014
Total nacional



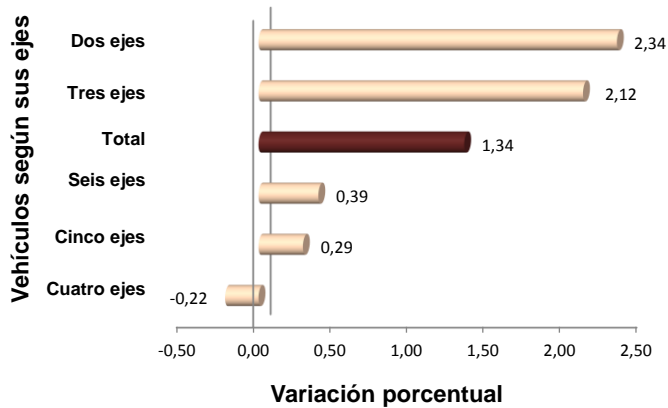
Fuente: DANE – ICTC

NOTA: La diferencia en la suma de las variables, obedece al sistema de aproximación en el nivel de dígitos trabajados en el índice

4.3 Variación doce meses

Según el número de ejes, los vehículos que registraron variaciones en sus costos por encima del promedio doce meses (1,34%), fueron los de dos ejes (2,34%) y los de tres ejes (2,12%). Por debajo de dicho promedio se situaron los vehículos de cuatro ejes (-0,22%), cinco ejes (0,29%) y de seis ejes (0,39%).

Gráfico 9
ICTC. Variación doce meses, por tipo de vehículo
II Trimestre 2014
Total nacional



Fuente: DANE - ICTC

NOTA: La diferencia en la suma de las variables, obedece al sistema de aproximación en el nivel de dígitos trabajados en el índice



ANEXOS

**A1. ICTC. Variación trimestral, año corrido y doce meses
Total nacional
2009 – 2014 (Junio)**

Año	Variación %		
	Trimestral	Año corrido	Doce Meses
2009	-2,28	-1,51	-
2010	0,99	2,33	2,15
2011	1,40	3,53	6,14
2012	-0,33	2,13	3,92
2013	-1,60	-0,67	-0,02
2014	-0,13	1,35	1,34

Fuente: DANE – ICTC

**A2. ICTC. Ponderaciones y variación trimestral, año corrido y doce meses, según grupos de costos
II Trimestre de 2014**

Grupos de Costos	Ponderación	Variación %		
		Trimestral	Año corrido	Doce meses
Total	100,00	-0,13	1,35	1,34
Combustibles	30,28	0,82	1,98	3,45
Insumos	8,97	-0,02	1,09	0,89
Factores	53,21	-0,88	1,01	-0,01
Partes, piezas, mantenimiento y reparación	7,53	0,26	0,93	1,17

Fuente: DANE - ICTC

NOTA: La diferencia en la suma de las variables, obedece al sistema de aproximación en el nivel de dígitos trabajados en el índice



**A3. ICTC. Variación trimestral, año corrido y doce meses, según grupos y subgrupos de costos
II Trimestre de 2014**

Código	Grupos y subgrupos	Variación		
		Trimestral	Año Corrido	Doce meses
	Total	-0,13	1,35	1,34
1	Combustibles	0,82	1,98	3,45
11	Combustibles	0,82	1,98	3,45
2	Insumos	-0,02	1,09	0,89
21	Servicios de estación, lubricantes, filtros y parqueadero	0,21	1,10	0,65
22	Llantas	-0,22	1,09	1,11
3	Factores	-0,88	1,01	-0,01
31	Impuestos, seguros y mano de obra directa	-0,64	1,84	1,06
32	Costo de capital	-1,43	-0,12	-1,73
33	Peajes	0,00	1,86	1,86
4	Partes, piezas, mantenimiento y reparación	0,26	0,93	1,17
41	Motor, caja de velocidades, embrague y dirección	0,20	0,82	1,03
42	Diferencial, rodamientos y retenedores	-0,01	0,66	1,32
43	Frenos	0,56	1,08	1,32
44	Eléctricos e inyección	0,13	0,49	0,22
45	Suspensión y tráiler	0,44	1,22	1,76
46	Servicios de mantenimiento y reparación	0,15	1,26	1,44

Fuente: DANE - ICTC

NOTA: La diferencia en la suma de las variables, obedece al sistema de aproximación en el nivel de dígitos trabajados en el índice



**A4. ICTC. Índices y variación trimestral, año corrido y doce meses, según tipo de vehículo
II Trimestre de 2014**

Tipo de vehículo	Índice				Variación %		
	Junio de 2014	Marzo de 2014	Diciembre de 2013	Junio de 2013	Trimestral	Año corrido	Doce meses
TOTAL	112,44	112,59	110,94	110,95	-0,13	1,35	1,34
Dos ejes	113,25	112,98	111,00	110,66	0,23	2,02	2,34
<i>Mayores de 19 años</i>	113,68	113,26	111,81	111,40	0,37	1,67	2,05
<i>Entre 19 y 10 años</i>	113,51	113,19	111,22	110,83	0,29	2,06	2,42
<i>Menores a 10 años</i>	112,91	112,75	110,50	110,23	0,14	2,18	2,44
Tres ejes	115,08	114,99	113,14	112,70	0,08	1,72	2,12
<i>Mayores de 19 años</i>	118,38	117,97	116,42	115,58	0,35	1,69	2,43
<i>Entre 19 y 10 años</i>	115,51	115,38	113,59	113,09	0,11	1,69	2,14
<i>Menores a 10 años</i>	113,47	113,53	111,53	111,28	-0,05	1,74	1,97
Cuatro ejes	106,61	106,73	106,33	106,84	-0,12	0,26	-0,22
<i>Mayores de 19 años</i>	119,35	118,95	117,44	116,60	0,33	1,63	2,35
<i>Entre 19 y 10 años</i>	109,23	109,25	108,58	108,74	-0,01	0,60	0,45
<i>Menores a 10 años</i>	105,04	105,23	104,97	105,65	-0,18	0,07	-0,58
Cinco ejes	113,91	114,38	112,81	113,58	-0,41	0,98	0,29
<i>Mayores de 19 años</i>	118,56	118,42	116,83	116,25	0,12	1,48	1,99
<i>Entre 19 y 10 años</i>	114,48	115,03	113,46	114,41	-0,48	0,89	0,05
<i>Menores a 10 años</i>	110,13	110,97	109,41	111,03	-0,76	0,66	-0,81
Seis ejes	110,72	111,46	110,07	110,29	-0,67	0,59	0,39
<i>Mayores de 19 años</i>	116,95	116,78	115,12	114,59	0,14	1,59	2,07
<i>Entre 19 y 10 años</i>	109,00	109,77	108,48	108,73	-0,71	0,48	0,25
<i>Menores a 10 años</i>	109,34	110,41	109,06	109,55	-0,97	0,26	-0,19

Fuente: DANE - ICTC



PROSPERIDAD
PARA TODOS

FICHA METODOLOGICA

¿Qué es el ICTC?. El Índice de Costos del Transporte de Carga por Carretera, es un indicador que mide la variación porcentual promedio entre dos períodos de tiempo, de una canasta representativa de los consumos requeridos para garantizar la movilización de un vehículo prestador del servicio de transporte de carga por carretera.

Unidad de observación. Los establecimientos dedicados a ofrecer los servicios de mantenimiento y reparación de los vehículos de carga por carretera, además se incluyen aquellos dedicados al comercio que ofrecen partes y piezas para vehículos de carga por carretera, casetas de peajes, aseguradoras, empresas transportadoras de carga por carretera, secretarías de hacienda municipales y compañías de financiamiento comercial que vendan productos o servicios dirigidos a garantizar la movilidad de los vehículos de carga por carretera.

Universo de estudio. Todos establecimientos dedicados a ofrecer los servicios de mantenimiento y reparación de los vehículos de carga por carretera, además se incluyen aquellos dedicados al comercio que ofrecen partes y piezas para vehículos de carga por carretera, casetas de peajes, aseguradoras, empresas transportadoras de carga por carretera, secretarías de hacienda municipales y compañías de financiamiento comercial que vendan productos o servicios dirigidos a garantizar la movilidad de los vehículos de carga por carretera.

Tipo de investigación. Encuesta basada en muestreo no probabilístico.

Periodicidad de recolección. Mensual

Periodicidad de publicación. Trimestral

Período base del índice. Diciembre de 2008 = 100

Cobertura geográfica. Total nacional.

Grupos de bienes y servicios. El ICTC está conformado por cuatro grupos con diferente número de artículos.

Cotizaciones de precios. En promedio, la investigación cuenta con aproximadamente 15.000 cotizaciones de precios.

Desagregación. Total nacional, por configuración del vehículo de carga por carretera según número de ejes y años de servicio, y según la estructura fija del índice a nivel de: grupos (4), subgrupos (12) y clases (31).

Forma de cálculo. Índice tipo Laspeyre, que utiliza medias geométricas en el nivel elemental y medias aritméticas ponderadas en el nivel agregado.

Componentes de la estructura. Nivel fijo y nivel flexible. Nivel Fijo: aplica al índice, asociado a una ponderación de costo fijo, construida a partir de la Encuesta Básica de Caracterización del Parque Automotor del Transporte de Carga por Carretera en Colombia. Se compone de tres categorías, grupo de costo, subgrupo de costo y clase de costo. Nivel flexible: se modifica a partir de cambios en el mercado asociados con bienes y servicios sustitutos, permite el uso del promedio geométrico y esta compuesto de artículos y variedades.

Canasta de referencia. Encuesta Básica de Caracterización del Parque Automotor del Transporte de Carga por Carretera en Colombia, realizada por el DANE en diciembre de 2007 y abril de 2008.

Canasta de seguimiento de precios. Es el conjunto de bienes y servicios (630), representativos de los costos operativos de producción de los propietarios de vehículos de carga por carretera. La variación de los precios de la canasta constituye la base de cálculo del índice.

Población de referencia para la construcción de la canasta. Los propietarios de vehículos de carga por carretera.

Artículo o Variedad. Es cada elemento del conjunto de bienes y servicios que fue seleccionado, por debajo de la clase, para hacerle el seguimiento de precios. El artículo siempre se identifica por sus características básicas (primarias) y por otras menos importantes (secundarias).

Número de ejes del vehículo de carga. Sistema que transmite el peso de un vehículo a una vía, conformado por un conjunto de llantas que giran alrededor de un elemento que permite la rotación.

DEFINICION DE VARIABLES

Índice: el periodo base del índice es diciembre de 2008 = 100

Variación: es la relación numérica entre el índice del periodo de referencia ($I_{i,t}$) y el índice del periodo anterior ($I_{i,t-1}$).

$$VM = \left(\frac{I_{i,t}}{I_{i,t-1}} - 1 \right) * 100$$

Contribución: permite medir el aporte en puntos porcentuales de cada clase, subgrupo o grupo a la variación del periodo, del total del índice de costos del transporte de carga por carretera.

Contribución:

$$CM_t = \left(\frac{I_a^t - 1}{ICTC_t - 1} \right) * P_a * \left(\frac{VM_a}{100} \right)$$

a= clase, subgrupo, grupo

I_a = Índice de clase, subgrupo o grupo

VMA = Variación del periodo para la clase, subgrupo o grupo

P_a = Ponderación de la clase, subgrupo o grupo