

ÍNDICE DE COSTOS DEL TRANSPORTE DE CARGA POR CARRETERA PRIMER TRIMESTRE DE 2012

CONTENIDO

1. Resumen general
2. Resultados del primer trimestre del año
3. Resultados doce meses
4. Resultados por tipo de vehículo

Anexos

Ficha Metodológica

Definición de variables del índice

1. RESUMEN GENERAL

En marzo de 2012, la variación trimestral del ICTC fue 2,48%. Esta tasa fue superior en 0,37 puntos porcentuales a la presentada en el mismo período del año anterior (2,11%) y en 1,01 puntos a la variación trimestral presentada por el Índice de Precios al Consumidor de marzo de 2012 (1,47%).

- El grupo de costo que registró la mayor variación fue combustibles (3,86%), en tanto que la única variación negativa se registró en el grupo partes, piezas, servicios de reparación y mantenimiento (-0,78%).
 - Los subgrupos de costos que presentaron las mayores variaciones positivas fueron: combustibles (3,86%) e impuestos, seguros y mano de obra (3,47%), mientras que las mayores variaciones negativas se observaron en los subgrupos: partes y piezas usadas en la suspensión y el tráiler (-4,93%) y las partes y piezas usadas en el sistema de frenos (-1,01%).
 - Las clases de costos que presentaron las mayores variaciones positivas fueron: seguros (5,51%) y combustibles (3,86%), entre tanto las mayores variaciones negativas se observaron en partes y piezas utilizadas en la suspensión (-5,30%) e impuestos (-1,20%).
- ❖ En los últimos doce meses el ICTC registró una variación de 5,72%. Esta tasa fue igual a la registrada en el mismo período de 2011, y superior en 2,32 puntos porcentuales a la variación doce meses del Índice de Precios al Consumidor a marzo de 2011 (3,40%)
- El grupo de costo que registró la mayor variación positiva fue combustibles (10,01%), mientras que la única variación negativa se registró en partes, piezas, servicios de mantenimiento y reparación (-0,72%).
 - Los subgrupos de costos que presentaron las mayores variaciones positivas fueron: llantas (10,48%) y combustibles (10,01%); por otra parte, las mayores variaciones negativas se observaron en los subgrupos: partes y piezas usadas en la suspensión y tráiler (-3,68%) y las partes y piezas usadas en el sistema de frenos (-1,19%).
 - Las clases de costos que presentaron las mayores variaciones positivas fueron: las llantas ubicadas en la tracción (11,88%) y la ubicadas en los ejes libres (10,12%), entre tanto las mayores variaciones negativas se observaron en partes y piezas usadas en la suspensión (-3,90%) y las partes y piezas usadas en el sistema de frenos (-1,19%).

Director

Jorge Bustamante Roldán

Subdirector

Christian R. Jaramillo Herrera

Director de Metodología y Producción Estadística

Eduardo Efraín Freire Delgado

2. RESULTADOS DEL PRIMER TRIMESTRE DEL AÑO

2.1. Variación trimestral del ICTC, según grupos y subgrupos de costos

2.1.1. Variación y contribución trimestral, por grupos de costos

En marzo de 2012, el único grupo que registró una variación trimestral superior al total (2,48%), fue combustibles (3,86%); los grupos restantes presentaron variaciones inferiores al promedio total del ICTC: factores 2,11%, insumos 1,90% y partes, piezas, servicios de mantenimiento y reparación -0,78%.

Los grupos combustibles (3,86%) y factores (2,11%), aportaron en conjunto 2,36 puntos porcentuales a la variación trimestral del índice.

Cuadro 1

ICTC. Variación y contribución trimestral, según grupos de costos

I Trimestre de 2012

Total Nacional

Índice Base: Dic 2008=100

Grupos de Costos	Índice		Variación primer trimestre		Contribución primer trimestre	
	Diciembre de 2011	Marzo de 2012	2011	2012	2011	2012
Total	108,66	111,35	2,11	2,48	2,11	2,48
Combustibles	120,41	125,06	2,95	3,86	0,96	1,30
Insumos	111,70	113,82	2,00	1,90	0,18	0,18
Factores	102,61	104,77	1,85	2,11	0,95	1,06
Partes, piezas, servicios de mantenimiento y reparación	100,52	99,73	0,27	-0,78	0,02	-0,05

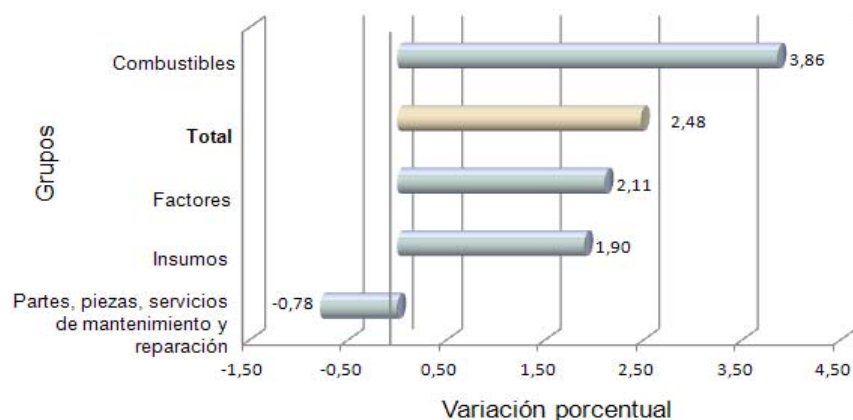
Fuente: DANE - ICTC

Gráfico 1

ICTC. Variación trimestral ICTC, por grupos de costos

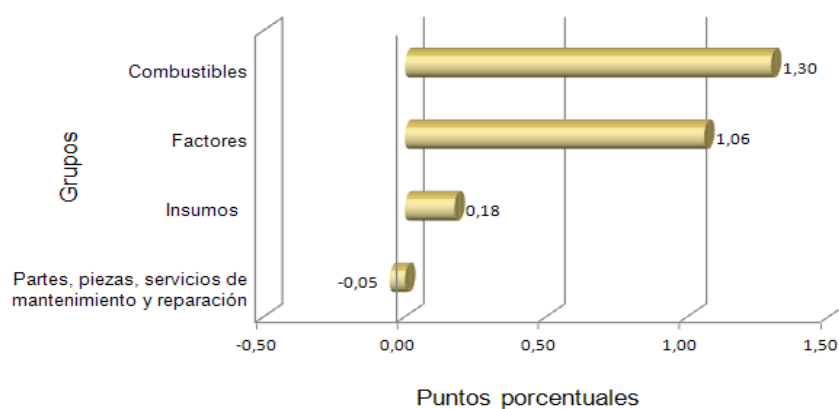
I Trimestre de 2012

Total Nacional



Fuente: DANE - ICTC

Gráfico 2
ICTC. Contribución trimestral, según grupos de costos
I Trimestre de 2012
Total Nacional



Fuente: DANE - ICTC

2.1.2. Variación y contribución trimestral por subgrupos de costos

Los subgrupos que registraron los mayores incrementos de precios en el primer trimestre de 2012 fueron: combustibles (3,86%) e impuestos, seguros y mano de obra (3,47%).

Tabla 1
ICTC. Variación y contribución trimestral por grupos y subgrupos de costos
I Trimestre de 2012
Total Nacional

Grupos y subgrupos por encima del promedio trimestral (2,48%)	Variación %	Contribución (en puntos porcentuales)	Grupos y subgrupos por debajo del promedio trimestral (2,48%)	Variación %	Contribución (en puntos porcentuales)
Combustibles	3,86	1,30			
Combustibles	3,86	1,30			
			Insumos	1,90	0,18
Llantas	2,89	0,14	Servicios de estación, lubricantes, filtros y parqueadero	0,75	0,03
			Factores	2,11	1,06
Impuestos, seguros y mano de obra directa	3,47	0,70	Costo de capital	0,57	0,13
Peajes	3,02	0,23			

NOTA: La diferencia en la suma de las variables, obedece al sistema de aproximación en el nivel de dígitos trabajados en el índice

Para mayor información: www.dane.gov.co

Grupos y subgrupos por encima del promedio trimestral (2,48%)	Variación %	Contribución (en puntos porcentuales)	Grupos y subgrupos por debajo del promedio trimestral (2,48%)	Variación %	Contribución (en puntos porcentuales)
			Partes, piezas, servicios de mantenimiento y reparación	-0,78	-0,05
			Servicios de mantenimiento y reparación	1,18	0,01
			Partes y piezas utilizadas en los eléctricos e inyección	0,59	0,01
			Partes y piezas utilizadas en el motor, caja de velocidades, embrague y dirección	0,12	0,00
			Partes y piezas utilizadas en el diferencial, rodamientos y retenedores	-0,21	0,00
			Partes y piezas utilizadas en los frenos	-1,01	-0,01
			Partes y piezas utilizadas en la suspensión y tráiler	-4,93	-0,06

Fuente: DANE – ICTC

3. RESULTADOS DOCE MESES

3.1. Variación doce meses del ICTC, según grupos y subgrupos de costos

3.1.1. Variación y contribución doce meses, por grupos de costos

En los últimos doce meses el ICTC presentó una variación de 5,72%. Dos grupos de costo presentaron variaciones superiores al promedio total: combustibles (10,01%) e insumos (6,82%). Los otros dos grupos presentaron variaciones por debajo del promedio: factores (3,69%) y partes, piezas, servicios de mantenimiento y reparación (-0,72%).

Los grupos combustibles (10,01%) y factores (3,69%), aportaron en conjunto 5,16 puntos porcentuales a la variación doce meses del índice.

Cuadro 2

ICTC. Variación y contribución doce meses, según grupos de costos

I Trimestre de 2012

Total Nacional

Índice Base: Dic 2008=100

Grupos de Costos	Índice de marzo		Variación doce meses		Contribución doce meses	
	2011	2012	2011	2012	2011	2012
	Total	105,32	111,35	5,72	5,72	5,72
Combustibles	113,68	125,06	15,07	10,01	4,53	3,27
Insumos	106,56	113,82	3,91	6,82	0,36	0,62
Factores	101,04	104,77	1,69	3,69	0,90	1,89
Partes, piezas, servicios de mantenimiento y reparación	100,45	99,73	-0,86	-0,72	-0,07	-0,05

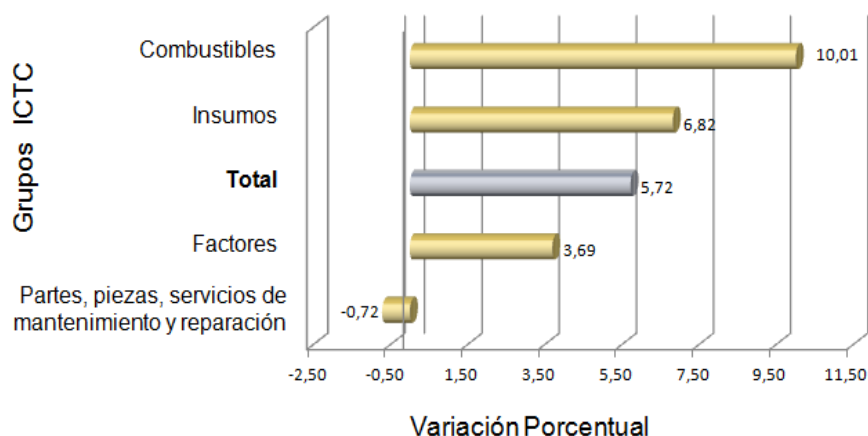
Fuente: DANE – ICTC

Gráfico 3

ICTC. Variación doce meses ICTC, por grupos de costos

I Trimestre 2012

Total nacional

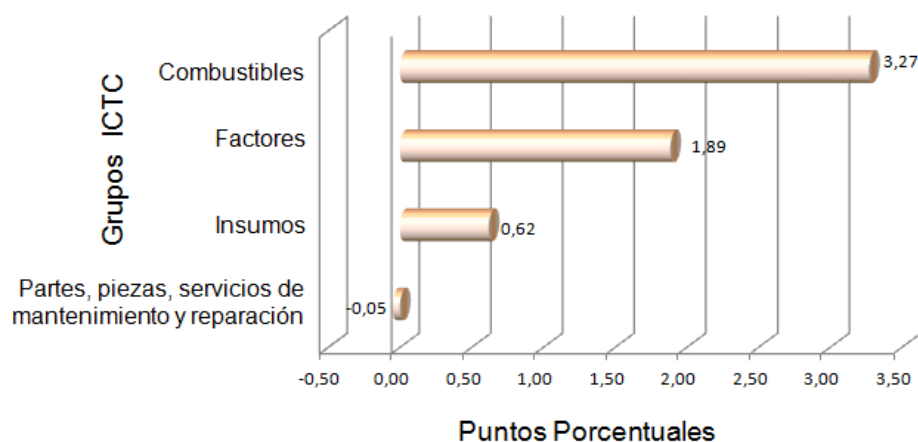


Fuente: DANE - ICTC

NOTA: La diferencia en la suma de las variables, obedece al sistema de aproximación en el nivel de dígitos trabajados en el índice

Para mayor información: www.dane.gov.co

Gráfico 4
ICTC. Contribución doce meses, según grupos de costos
I Trimestre 2012
Total nacional



Fuente: DANE - ICTC

3.1.2. Variación y contribución doce meses, por subgrupos de costos

Los subgrupos que presentaron los mayores incrementos de precios en los doce meses (5,72%), fueron: llantas (10,48%) y combustibles (10,01%).

Tabla 2
ICTC. Variación y contribución doce meses por grupos y subgrupos de costos
I Trimestre de 2012
Total Nacional

Grupos y subgrupos por encima del promedio doce meses (5,72%)	Variación %	Contribución (en puntos porcentuales)	Grupos y subgrupos por debajo del promedio doce meses (5,72%)	Variación %	Contribución (en puntos porcentuales)
Combustibles	10,01	3,27			
Combustibles	10,01	3,27			
Insumos	6,82	0,62			
Llantas	10,48	0,50	Servicios de estación, lubricantes, filtros y parqueadero	2,79	0,12
			Factores	3,69	1,89
			Costo de capital	5,42	1,20
			Peajes	3,02	0,24
			Impuestos, seguros y mano de obra directa	2,14	0,45

NOTA: La diferencia en la suma de las variables, obedece al sistema de aproximación en el nivel de dígitos trabajados en el índice

Para mayor información: www.dane.gov.co

Grupos y subgrupos por encima del promedio doce meses (5,72%)	Variación %	Contribución (en puntos porcentuales)	Grupos y subgrupos por debajo del promedio doce meses (5,72%)	Variación %	Contribución (en puntos porcentuales)
			Partes, piezas, servicios de mantenimiento y reparación	-0,72	-0,05
			Servicios de mantenimiento y reparación	2,27	0,03
			Partes y piezas utilizadas en el diferencial, rodamientos y retenedores	-0,04	0,00
			Partes y piezas utilizadas en el motor, caja de velocidades, embrague y dirección	-0,41	0,00
			Partes y piezas utilizadas en los eléctricos e inyección	-0,85	-0,01
			Partes y piezas utilizadas en los frenos	-1,19	-0,01
			Partes y piezas utilizadas en la suspensión y tráiler	-3,68	-0,05

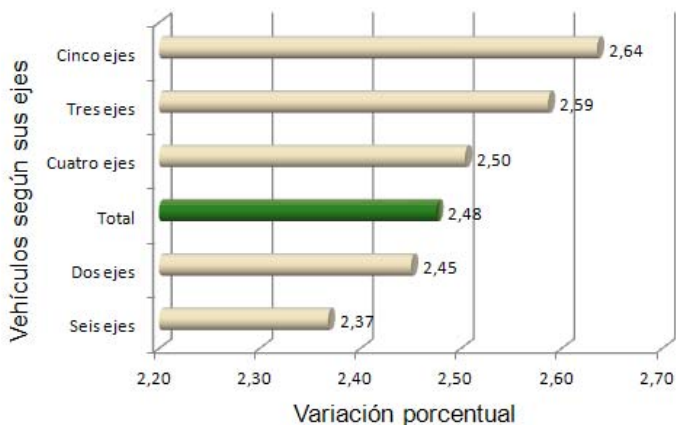
Fuente: DANE - ICTC

4. RESULTADOS POR TIPO DE VEHÍCULO

4.1. Variación trimestral

Según el número de ejes, los vehículos que registraron crecimientos en sus costos, por encima del promedio trimestral (2,48%) fueron: vehículos de cinco ejes (2,64%), tres ejes (2,59%) y los de cuatro ejes (2,50%). Por debajo de dicho promedio se situaron los de dos ejes (2,45%) y los de seis ejes (2,37%).

Gráfico 5
ICTC. Variación trimestral, por tipo de vehículo
I Trimestre 2012
Total nacional

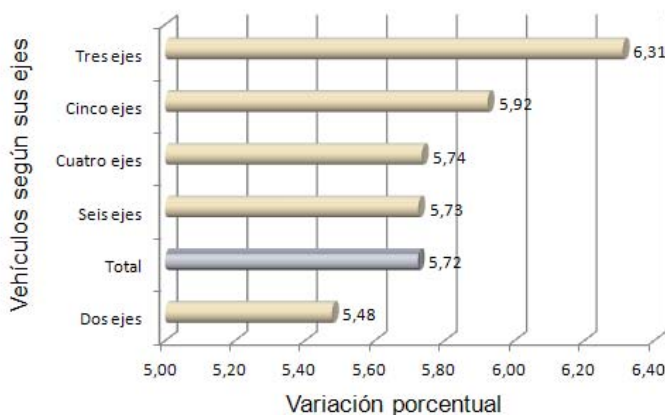


Fuente: DANE - ICTC

4.2. Variación doce meses

Según el número de ejes, los vehículos que registraron crecimientos en sus costos por encima del promedio doce meses (5,72%) fueron: vehículos de tres ejes (6,31%), los de cinco ejes (5,92%), los de cuatro ejes (5,74%) y los de seis ejes (5,73%). Por debajo de dicho promedio se situaron los vehículos de dos ejes (5,48%).

Gráfico 6
ICTC. Variación doce meses, por tipo de vehículo
I Trimestre 2012
Total nacional



Fuente: DANE - ICTC

ANEXOS

A1. ICTC. Variación trimestral y doce meses

Total nacional

2009 – 2012 (Marzo)

Año	Variación %	
	Trimestral	Doce Meses
2009	0,03	-
2010	1,34	-1,16
2011	2,11	5,72
2012	2,48	5,72

Fuente: DANE - ICTC

A2. ICTC. Ponderaciones y variaciones trimestral y doce meses, según grupos de costos
I Trimestre de 2012

Grupos de Costos	Ponderación	Variación %	
		Trimestral	Doce meses
Total	100,00	2,48	5,72
Combustibles	30,28	3,86	10,01
Insumos	8,97	1,90	6,82
Factores	53,21	2,11	3,69
Partes, piezas, mantenimiento y reparación	7,53	-0,78	-0,72

Fuente: DANE - ICTC

A3. ICTC. Variación trimestral y doce meses, según grupos y subgrupos de costos
I Trimestre de 2012

Código	Grupos y subgrupos	Variación	
		Trimestral	Doce meses
	Total	2,48	5,72
1	Combustibles	3,86	10,01
11	Combustibles	3,86	10,01
2	Insumos	1,90	6,82
21	Servicios de estación, lubricantes, filtros y parqueadero	0,75	2,79
22	Llantas	2,89	10,48
3	Factores	2,11	3,69
31	Impuestos, seguros y mano de obra	3,47	2,14
32	Costo de capital	0,57	5,42
33	Peajes	3,02	3,02
4	Partes, piezas, mantenimiento y reparación	-0,78	-0,72
41	Motor, caja de velocidades, embrague y dirección	0,12	-0,41
42	Diferencial, rodamientos y retenedores	-0,21	-0,04
43	Frenos	-1,01	-1,19
44	Eléctricos e inyección	0,59	-0,85
45	Suspensión y tráiler	-4,93	-3,68
46	Servicios de mantenimiento y reparación	1,18	2,27

Fuente: DANE - ICTC

A4. ICTC. Índices y variación trimestral y doce meses, según tipo de vehículo
I Trimestre de 2012

Tipo de vehículo	Índice			Variación %	
	Marzo de 2012	Diciembre de 2011	Marzo de 2011	Trimestral	Doce meses
TOTAL	111,35	108,66	105,32	2,48	5,72
Dos ejes	110,98	108,32	105,21	2,45	5,48
<i>Mayores de 19 años</i>	111,04	107,58	104,74	3,22	6,01
<i>Entre 19 y 10 años</i>	111,27	108,74	105,93	2,32	5,04
<i>Menores a 10 años</i>	110,80	108,47	105,08	2,15	5,44
Tres ejes	113,06	110,21	106,35	2,59	6,31
<i>Mayores de 19 años</i>	114,85	111,78	108,05	2,75	6,30
<i>Entre 19 y 10 años</i>	113,54	110,42	106,47	2,83	6,63
<i>Menores a 10 años</i>	112,04	109,45	105,59	2,37	6,11
Cuatro ejes	106,74	104,13	100,95	2,50	5,74
<i>Mayores de 19 años</i>	116,04	112,37	108,74	3,27	6,72
<i>Entre 19 y 10 años</i>	108,56	105,72	102,32	2,69	6,10
<i>Menores a 10 años</i>	105,61	103,13	100,02	2,40	5,58
Cinco ejes	113,75	110,83	107,39	2,64	5,92
<i>Mayores de 19 años</i>	115,06	111,66	108,50	3,05	6,05
<i>Entre 19 y 10 años</i>	114,74	111,72	108,35	2,70	5,89
<i>Menores a 10 años</i>	112,06	109,56	105,85	2,28	5,86
Seis ejes	111,08	108,52	105,07	2,37	5,73
<i>Mayores de 19 años</i>	114,27	111,56	108,00	2,43	5,81
<i>Entre 19 y 10 años</i>	110,17	107,45	104,28	2,53	5,65
<i>Menores a 10 años</i>	110,40	107,96	104,41	2,25	5,74

Fuente: DANE - ICTC

NOTA: La diferencia en la suma de las variables, obedece al sistema de aproximación en el nivel de dígitos trabajados en el índice

Para mayor información: www.dane.gov.co

FICHA METODOLOGICA

1. **¿Qué es el ICTC?.** El Índice de Costos del Transporte de Carga por Carretera, es un indicador que mide la variación porcentual promedio entre dos períodos de tiempo, de una canasta representativa de los consumos requeridos para garantizar la movilización de un vehículo prestador del servicio de transporte de carga por carretera.
2. **Unidad de observación.** Los establecimientos dedicados a ofrecer los servicios de mantenimiento y reparación de los vehículos de carga por carretera, además se incluyen aquellos dedicados al comercio que ofrecen partes y piezas para vehículos de carga por carretera, casetas de peajes, aseguradoras, empresas transportadoras de carga por carretera, secretarías de hacienda municipales y compañías de financiamiento comercial que vendan productos o servicios dirigidos a garantizar la movilidad de los vehículos de carga por carretera.
3. **Universo de estudio.** Todos establecimientos dedicados a ofrecer los servicios de mantenimiento y reparación de los vehículos de carga por carretera, además se incluyen aquellos dedicados al comercio que ofrecen partes y piezas para vehículos de carga por carretera, casetas de peajes, aseguradoras, empresas transportadoras de carga por carretera, secretarías de hacienda municipales y compañías de financiamiento comercial que vendan productos o servicios dirigidos a garantizar la movilidad de los vehículos de carga por carretera.
4. **Tipo de investigación.** Encuesta basada en muestreo no probabilístico.
5. **Periodicidad de recolección.** Mensual
6. **Periodicidad de publicación.** Trimestral
7. **Período base del índice.** Diciembre de 2008 = 100
8. **Cobertura geográfica.** Total nacional.
9. **Grupos de bienes y servicios.** El ICTC está conformado por cuatro grupos con diferente número de artículos.
10. **Cotizaciones de precios.** En promedio, la investigación cuenta con aproximadamente 15.000 cotizaciones de precios.
11. **Desagregación.** Total nacional, por configuración del vehículo de carga por carretera según número de ejes y años de servicio, y según la estructura fija del índice a nivel de: grupos (4), subgrupos (12) y clases (31).
12. **Forma de cálculo.** Índice tipo Laspeyre, que utiliza medias geométricas en el nivel elemental y medias aritméticas ponderadas en el nivel agregado.
13. **Componentes de la estructura.** Nivel fijo y nivel flexible. Nivel Fijo: aplica al índice, asociado a una ponderación de costo fijo, construida a partir de la Encuesta Básica de Caracterización del Parque Automotor del Transporte de Carga por Carretera en Colombia. Se compone de tres categorías, grupo de costo, subgrupo de costo y clase de costo. Nivel flexible: se modifica a partir

de cambios en el mercado asociados con bienes y servicios sustitutos, permite el uso del promedio geométrico y esta compuesto de artículos y variedades.

- 14. Canasta de referencia.** Encuesta Básica de Caracterización del Parque Automotor del Transporte de Carga por Carretera en Colombia, realizada por el DANE en diciembre de 2007 y abril de 2008.
- 15. Canasta de seguimiento de precios.** Es el conjunto de bienes y servicios (630), representativos de los costos operativos de producción de los propietarios de vehículos de carga por carretera. La variación de los precios de la canasta constituye la base de cálculo del índice.
- 16. Población de referencia para la construcción de la canasta.** Los propietarios de vehículos de carga por carretera.
- 17. Artículo o Variedad.** Es cada elemento del conjunto de bienes y servicios que fue seleccionado, por debajo de la clase, para hacerle el seguimiento de precios. El artículo siempre se identifica por sus características básicas (primarias) y por otras menos importantes (secundarias).
- 18. Número de ejes del vehículo de carga.** Sistema que transmite el peso de un vehículo a una vía, conformado por un conjunto de llantas que giran alrededor de un elemento que permite la rotación.

DEFINICION DE VARIABLES

Índice: el periodo base del índice es diciembre de 2008 = 100

Variación: es la relación numérica entre el índice del periodo de referencia ($I_{i,t}$) y el índice del periodo anterior ($I_{i,t-1}$).

$$VM = \left(\frac{I_{i,t}}{I_{i,t-1}} - 1 \right) * 100$$

Contribución: permite medir el aporte en puntos porcentuales de cada clase, subgrupo o grupo a la variación del periodo, del total del índice de costos del transporte de carga por carretera.

Contribución:

$$CM_t = \left(\frac{I_a^t - 1}{ICTC_t - 1} \right) * P_a * \left(\frac{VM_a}{100} \right)$$

a= clase, subgrupo, grupo

la = Índice de clase, subgrupo o grupo

VMa = Variación del periodo para la clase, subgrupo o grupo

Pa = Ponderación de la clase, subgrupo o grupo