

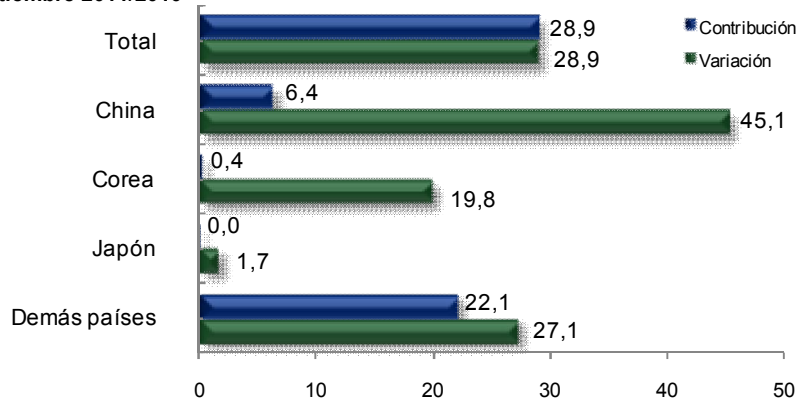
IMPORTACIONES ORIGINARIAS DE CHINA – JAPON – COREA  
Enero - septiembre 2007 - 2011

**Resultados generales**

**Septiembre 2011**

En septiembre de 2011, las importaciones colombianas presentaron un crecimiento de 28,9%, con relación al mismo mes de 2010. De los países asiáticos, la mayor contribución a la variación positiva de las importaciones la realizó China (45,1%), con un aporte de 6,4 puntos porcentuales a la variación total.

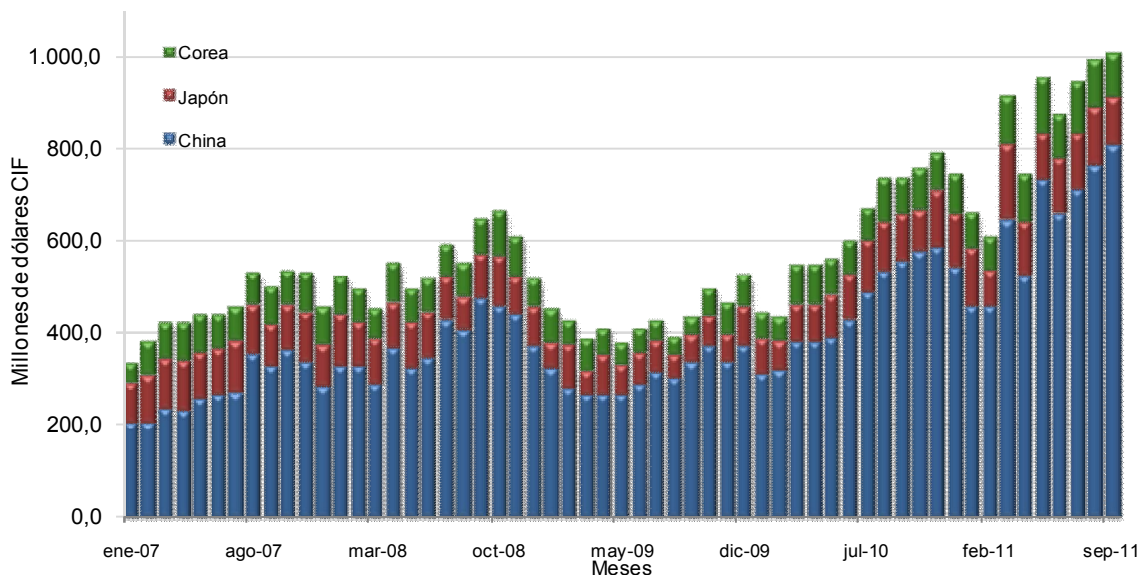
**Comportamiento del valor CIF de las importaciones totales  
Septiembre 2011/2010**



Fuente: DIAN Cálculos: DANE - COMEX

En septiembre de 2011, las compras externas originarias de China alcanzaron un monto de US\$805,1 millones CIF, las de Japón US\$102,7 millones CIF y las de República de Corea US\$97,2 millones CIF

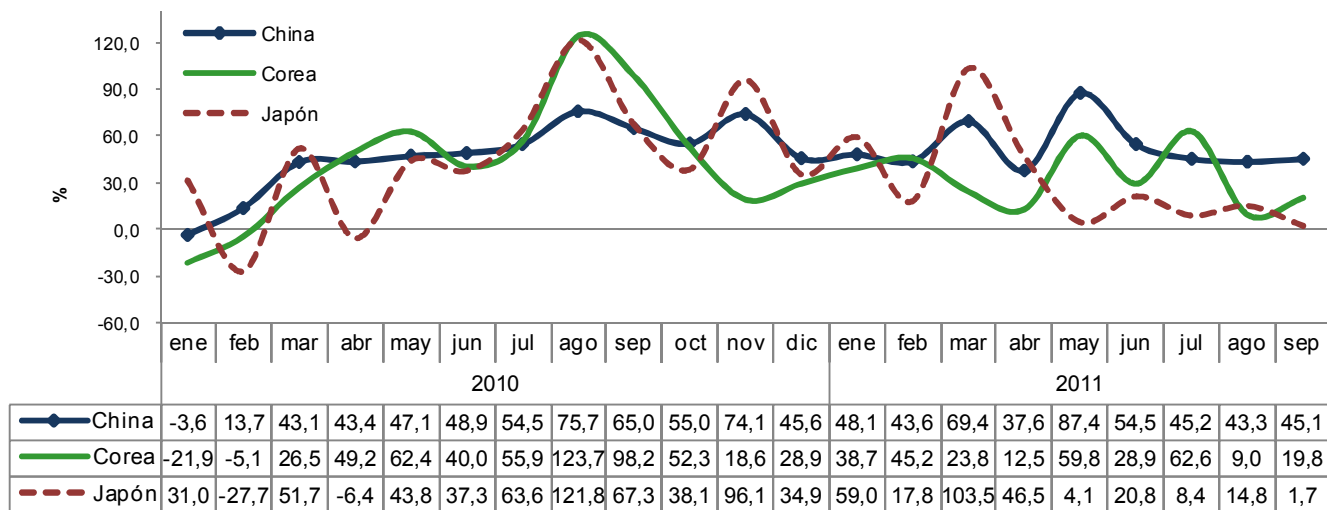
**Valor CIF de las importaciones totales originarias de China, Japón y República de Corea  
Enero 2007 - septiembre 2011**



Fuente: DIAN Cálculos: DANE - COMEX

En septiembre de 2011, las importaciones originarias de China presentaron un crecimiento de 45,1% con relación al mismo mes de 2010; las de República de Corea crecieron 19,8% y las de Japón aumentaron 1,7%.

**Variación anual del valor CIF de las importaciones originarias de China, República de Corea y Japón  
Enero 2010 – septiembre 2011**

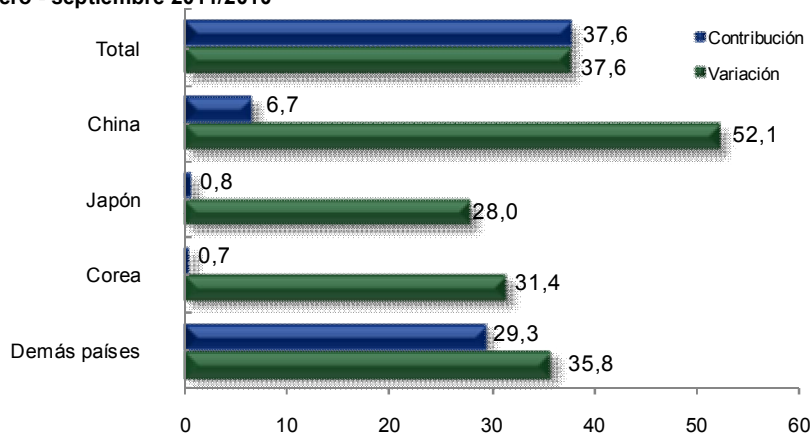


Fuente: DIAN Cálculos: DANE - COMEX

## Enero - septiembre 2011

Durante los nueve primeros meses de 2011, las importaciones originarias de China acumularon un crecimiento de 52,1%, así mismo las de Japón crecieron 28,0% y las originarias de República de Corea aumentaron 31,4%.

**Comportamiento del valor CIF de las importaciones totales  
Enero - septiembre 2011/2010**



Fuente: DIAN Cálculos: DANE - COMEX



Un año atrás, las compras externas a China, Japón y República de Corea habían registrado variaciones positivas de 43,3%, 35,3% y 40,8%, respectivamente.

**Variación porcentual del valor CIF de las importaciones originarias de China, Japón y República de Corea  
Total nacional  
Enero – septiembre 2007 - 2011**

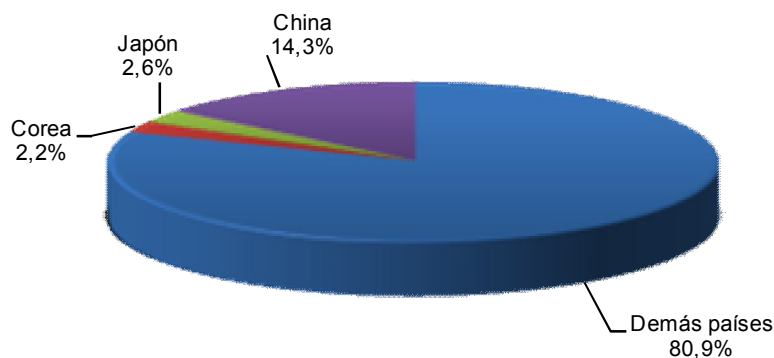
Miles de dólares CIF

| Años | China     | Var % | Japón     | Var % | Corea   | Var % |
|------|-----------|-------|-----------|-------|---------|-------|
| 2007 | 2.346.367 | 54,4  | 928.601   | 37,0  | 655.476 | 16,4  |
| 2008 | 3.281.928 | 39,9  | 873.733   | -5,9  | 675.513 | 3,1   |
| 2009 | 2.636.380 | -19,7 | 610.855   | -30,1 | 482.402 | -28,6 |
| 2010 | 3.776.722 | 43,3  | 826.197   | 35,3  | 679.112 | 40,8  |
| 2011 | 5.744.705 | 52,1  | 1.057.160 | 28,0  | 892.139 | 31,4  |

Fuente: DIAN Cálculos: DANE - COMEX

En los nueve primeros meses de 2011, el 14,3% del total de las compras externas realizadas por Colombia fueron originarias de China, 2,6% de Japón y 2,2% de República de Corea, para un acumulado de 19,1% de las importaciones colombianas.

**Distribución porcentual del valor CIF de las importaciones, según país de origen  
Enero – septiembre 2011**



Fuente: DIAN Cálculos: DANE - COMEX



## Importaciones según capítulos del arancel

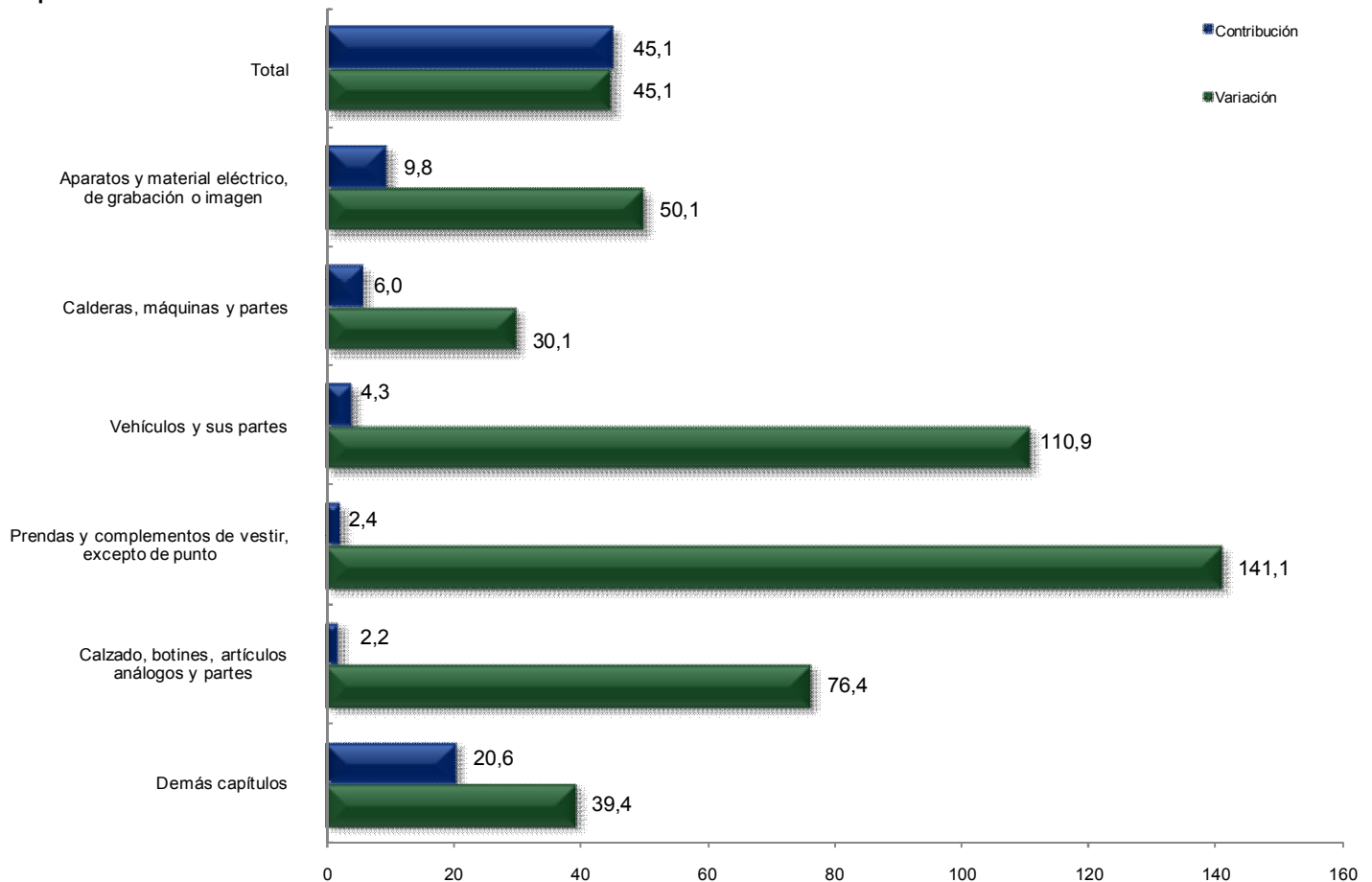
### China

#### Septiembre 2011

El aumento de 45,1% registrado por las compras externas originarias de China en el mes de septiembre de 2011, se explica principalmente por el comportamiento de:

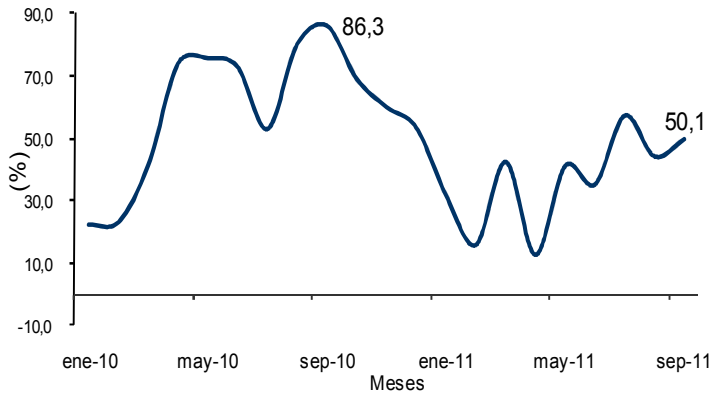
- Aparatos y material eléctrico de grabación o imagen, registró un aumento de 50,1%, al pasar de US\$108,2 millones a US\$162,4 millones, debido principalmente a las mayores compras de “aparatos de telecomunicación por corriente portadora o telecomunicación digital” y “teléfonos móviles (celulares) y los de otras redes inalámbricas”.
- Calderas, máquinas y partes, registró un crecimiento de 30,1%, al pasar de US\$110,8 millones en septiembre de 2010 a US\$144,1 millones en el mismo mes de 2011, ocasionado en parte por “máquinas automáticas para tratamiento o procesamiento de datos, portátiles, de peso inferior o igual a 10 kg, que estén constituidas, al menos, por una unidad central de proceso, un teclado y un visualizador”.
- Vehículos y sus partes, con un crecimiento de 110,9%, aportó 4,3 puntos porcentuales a la variación total de las importaciones de China. Este resultado fue ocasionado en parte por las mayores compras de “los demás vehículos automóviles para transporte de mercancías, con motor de émbolo (pistón), de encendido por chispa, de peso total con carga máxima, inferior o igual a 4,537 t”.

#### Comportamiento del valor CIF de las importaciones originarias de China, según capítulos del arancel Septiembre 2011/2010



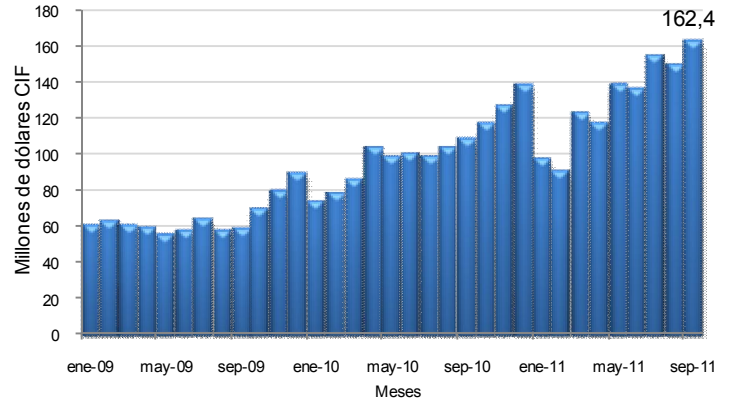
Fuente: DIAN Cálculos: DANE - COMEX

**Variación anual del valor CIF de las importaciones de aparatos y material eléctrico, de grabación o imagen originarias de China Enero 2010 – septiembre 2011**



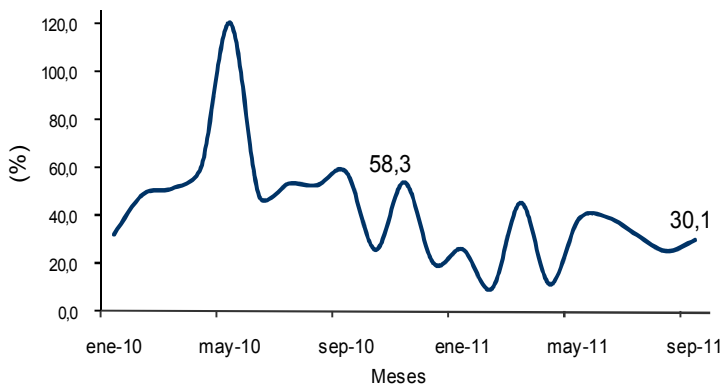
Fuente: DIAN Cálculos: DANE - COMEX

**Valor CIF de las importaciones de aparatos y material eléctrico, de grabación o imagen originarias de China Enero 2009 – septiembre 2011**



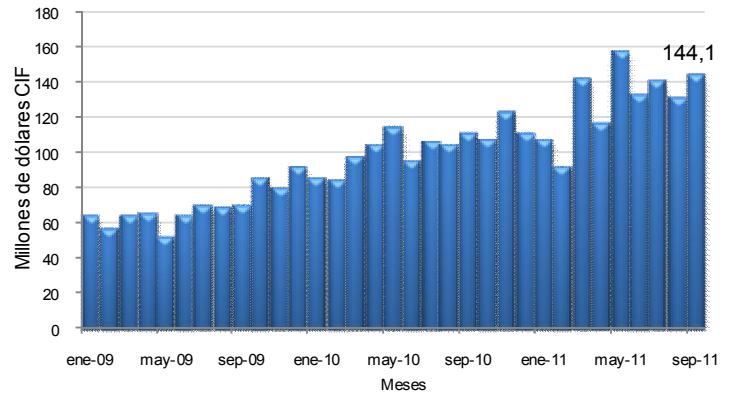
Fuente: DIAN Cálculos: DANE - COMEX

**Variación anual del valor CIF de las importaciones de calderas, máquinas y partes originarias de China Enero 2010 – septiembre 2011**



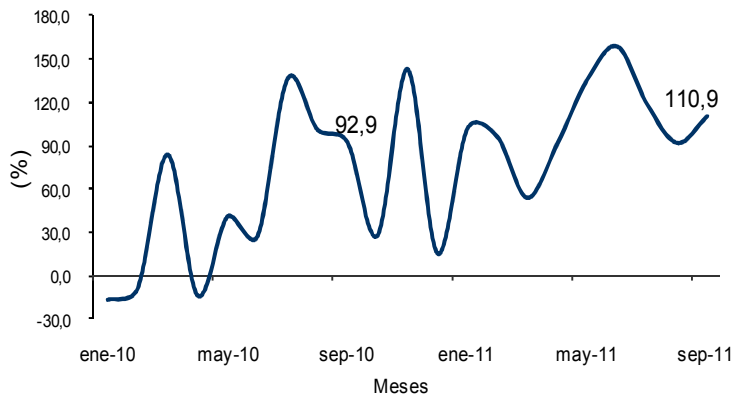
Fuente: DIAN Cálculos: DANE - COMEX

**Valor CIF de las importaciones de calderas, máquinas y partes originarias de China Enero 2009 – septiembre 2011**



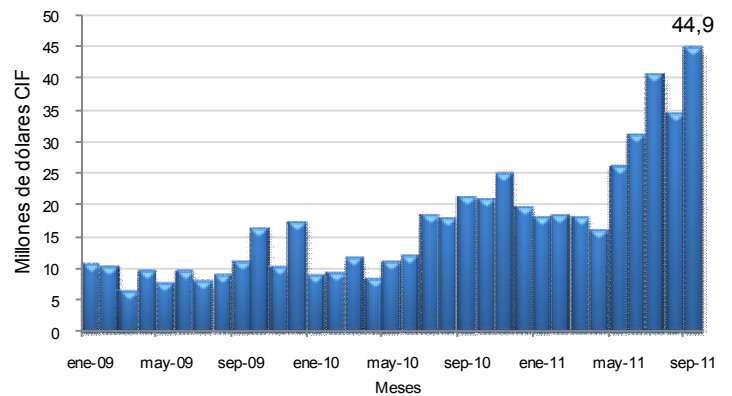
Fuente: DIAN Cálculos: DANE - COMEX

**Variación anual del valor CIF de las importaciones de vehículos y sus partes originarias de China Enero 2010 – septiembre 2011**



Fuente: DIAN Cálculos: DANE - COMEX

**Valor CIF de las importaciones de vehículos y sus partes originarias de China Enero 2009 – septiembre 2011**



Fuente: DIAN Cálculos: DANE - COMEX

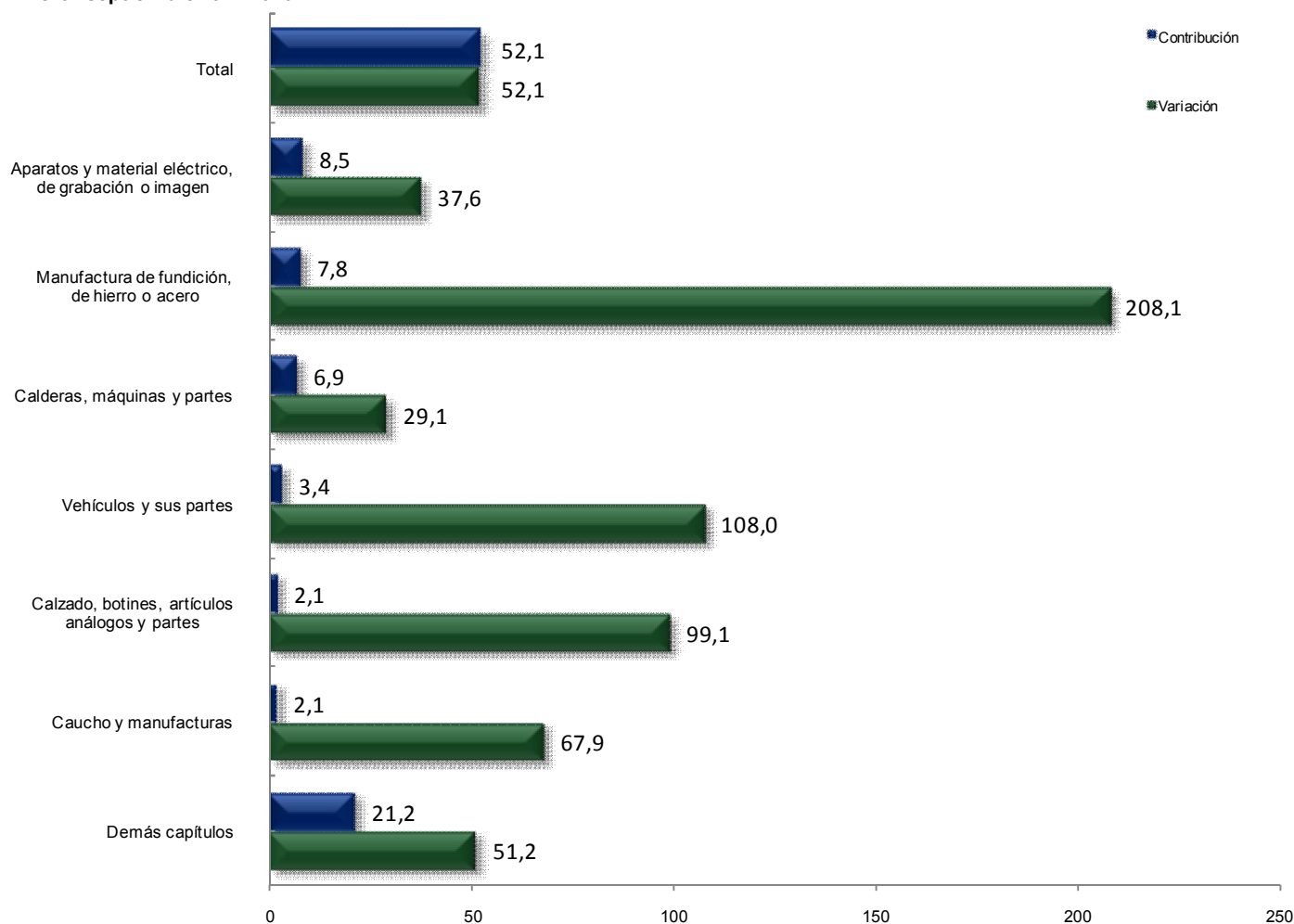


## Enero – septiembre 2011

En los nueve primeros meses de 2011, las compras externas originarias de China crecieron 52,1%. Este resultado se explica principalmente por el comportamiento de las importaciones de:

- Aparatos y material eléctrico de grabación o imagen, registró un aumento de 37,6%, al pasar de US\$851,5 millones en los nueve primeros meses de 2010 a US\$1.171,7 millones en el mismo período de 2011. Este resultado fue ocasionado en parte por las mayores compras de “aparatos de telecomunicación por corriente portadora o telecomunicación digital”.
- Manufactura de fundición de hierro o acero, registró un crecimiento de 208,1%, al pasar de US\$142,2 millones durante el período enero – septiembre de 2010 a US\$438,1 millones en el mismo período de 2011. Este resultado fue ocasionado principalmente por las mayores compras de “tubos del tipo de los utilizados en oleoductos o gasoductos”.

**Comportamiento del valor CIF de las importaciones originarias de China, según capítulos del arancel  
Enero - septiembre 2011/2010**



Fuente: DIAN Cálculos: DANE - COMEX



Las compras externas de aparatos y material eléctrico, de grabación o imagen, representaron 20,4% del total de las importaciones originarias de China durante el período enero – septiembre de 2011. Le siguen, en orden de importancia, las compras de calderas, máquinas y partes con 20,2%, manufactura de fundición, hierro y acero con 7,6% y vehículos y sus partes con 4,3%, para un total de 52,5% entre los cuatro grupos de productos.

**Principales importaciones originarias de China, según capítulos del arancel  
Enero – septiembre 2011 - 2010**

| Descripción  | Miles de dólares CIF |              | Part(%) | Descripción  | Miles de dólares CIF |              | Part(%) |
|--|----------------------|--------------|---------|--|----------------------|--------------|---------|
|  | 2011                 |              |         |  | 2010                 |              |         |
| <b>Total</b>   | <b>5.744.705</b>     | <b>100,0</b> |         | <b>Total</b>   | <b>3.776.722</b>     | <b>100,0</b> |         |
| Aparatos y material eléctrico, de grabación o imagen | 1.171.714            | 20,4         |         | Calderas, máquinas y partes                          | 900.735              | 23,8         |         |
| Calderas, máquinas y partes                          | 1.162.955            | 20,2         |         | Aparatos y material eléctrico, de grabación o imagen | 851.480              | 22,5         |         |
| Manufactura de fundición, de hierro o acero          | 438.097              | 7,6          |         | Productos químicos orgánicos                         | 148.612              | 3,9          |         |
| Vehículos y sus partes                               | 247.152              | 4,3          |         | Manufactura de fundición, de hierro o acero          | 142.173              | 3,8          |         |
| Caucho y manufacturas                                | 192.438              | 3,3          |         | Vehículos y sus partes                               | 118.826              | 3,1          |         |
| Productos químicos orgánicos                         | 186.913              | 3,3          |         | Juguetes, artículos para recreo, deporte y partes    | 117.618              | 3,1          |         |
| Juguetes, artículos para recreo, deporte y partes    | 164.793              | 2,9          |         | Caucho y manufacturas                                | 114.587              | 3,0          |         |
| Calzado, botines, artículos análogos y partes        | 162.797              | 2,8          |         | Materias plásticas y manufacturas                    | 100.617              | 2,7          |         |
| Materias plásticas y manufacturas                    | 145.739              | 2,5          |         | Instrumentos y aparatos de óptica, fotografía        | 83.407               | 2,2          |         |
| Prendas y complementos de vestir, excepto de punto   | 117.736              | 2,0          |         | Muebles  | 82.175               | 2,2          |         |
| Instrumentos y aparatos de óptica, fotografía,       | 114.453              | 2,0          |         | Calzado, botines, artículos análogos y partes        | 81.752               | 2,2          |         |
| Demás capítulos                                      | 1.639.918            | 28,5         |         | Demás capítulos                                      | 1.034.741            | 27,4         |         |

Fuente: DIAN Cálculos: DANE - COMEX

# Japón

## Septiembre 2011

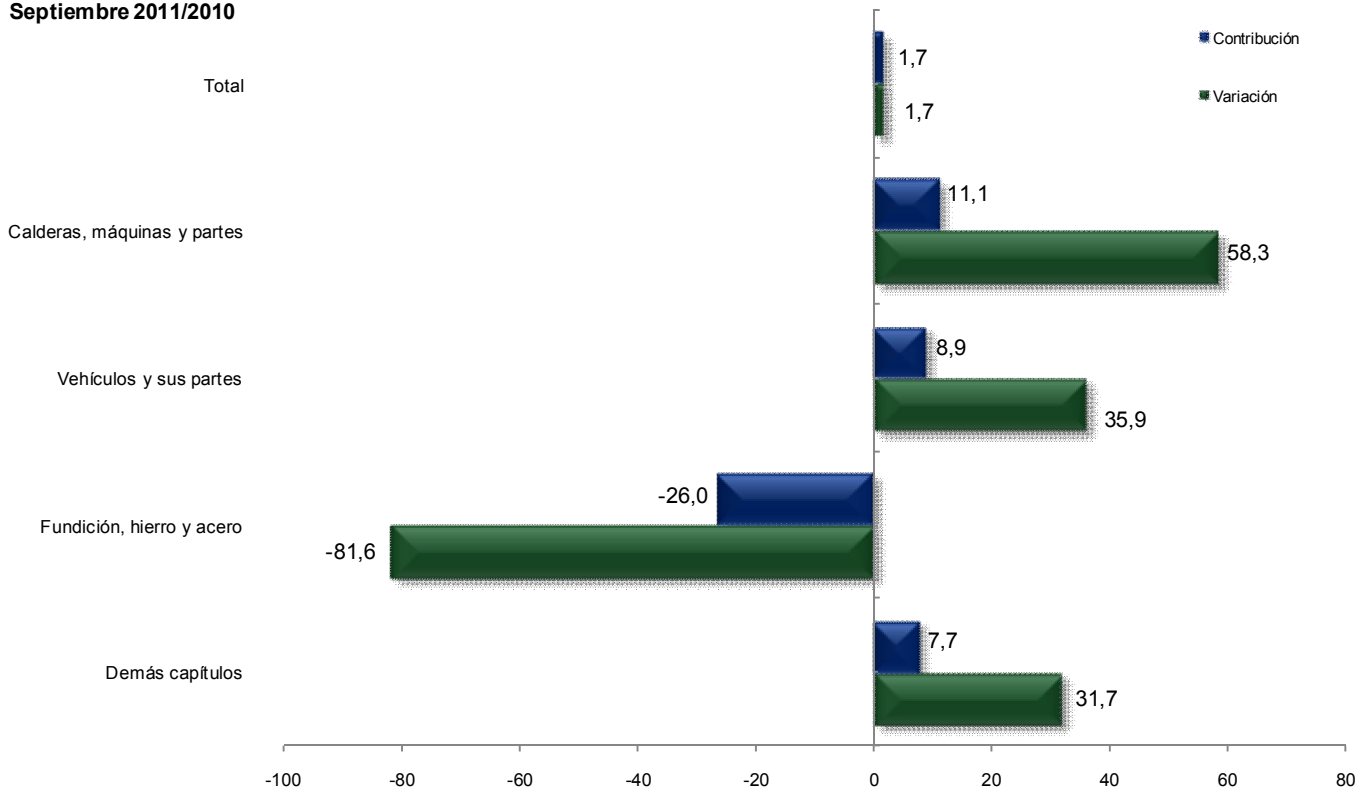
El aumento de 1,7% registrado por las compras externas originarias de Japón en el mes de septiembre de 2011, se explica principalmente por el comportamiento de:

- Calderas, máquinas y partes, contribuyó con 11,1 puntos porcentuales a la variación total de las compras a este país. El crecimiento de 58,3% presentado por este grupo se atribuye en parte a las mayores compras externas de “máquinas autopropulsadas cuya superestructura pueda girar 360 grados”.
- Vehículos y sus partes alcanzó un monto de US\$34,0 millones, este crecimiento se explica en parte por “camperos (4 x 4), para el transporte de personas, con motor de émbolo (pistón) alternativo, de encendido por chispa, de cilindrada superior a 1.500 cm<sup>3</sup> pero inferior o igual a 3.000 cm<sup>3</sup>”.

En contraste con los resultados anteriores, las importaciones de:

- Fundición, hierro y acero, registraron disminución de 81,6%, al pasar de US\$32,2 millones a US\$5,9 millones. Este resultado fue ocasionado en parte por las menores compras de “los demás productos laminados planos de los demás aceros aleados, de anchura superior o igual a 600 mm”.

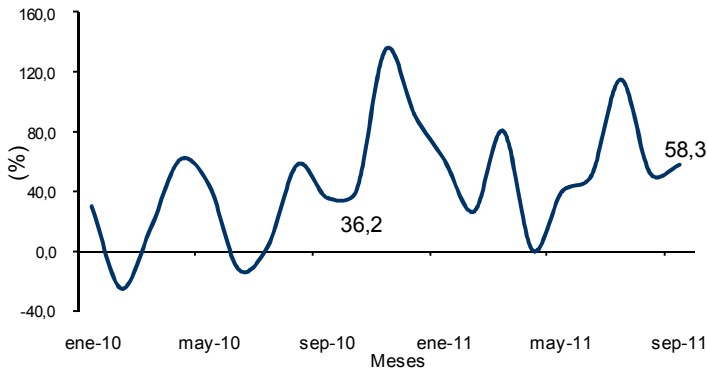
**Comportamiento del valor CIF de las importaciones originarias de Japón, según capítulos del arancel Septiembre 2011/2010**



Fuente: DIAN Cálculos: DANE - COMEX

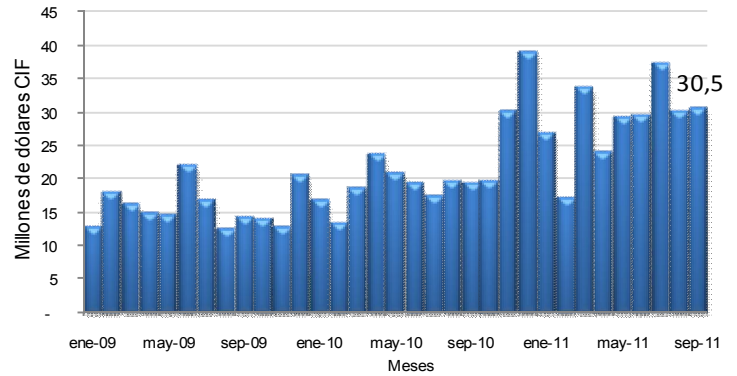


**Variación anual del valor CIF de las importaciones de calderas, máquinas y partes originarias de Japón  
Enero 2010 – septiembre 2011**



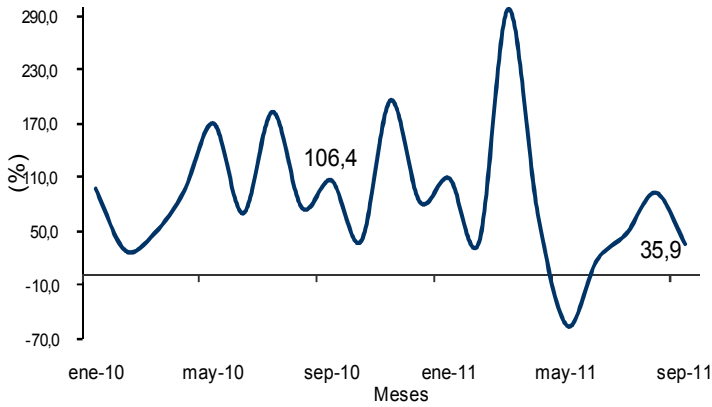
Fuente: DIAN Cálculos: DANE - COMEX

**Valor CIF de las importaciones de calderas, máquinas y partes originarias de Japón  
Enero 2009 – septiembre 2011**



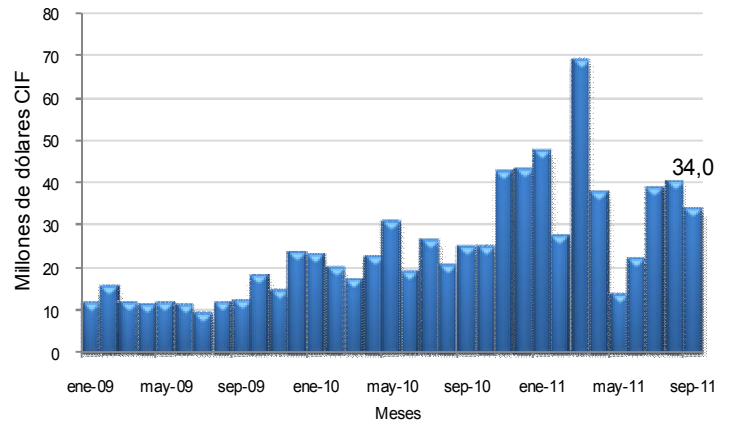
Fuente: DIAN Cálculos: DANE - COMEX

**Variación anual del valor CIF de las importaciones de vehículos y sus partes originarias de Japón  
Enero 2010 – septiembre 2011**



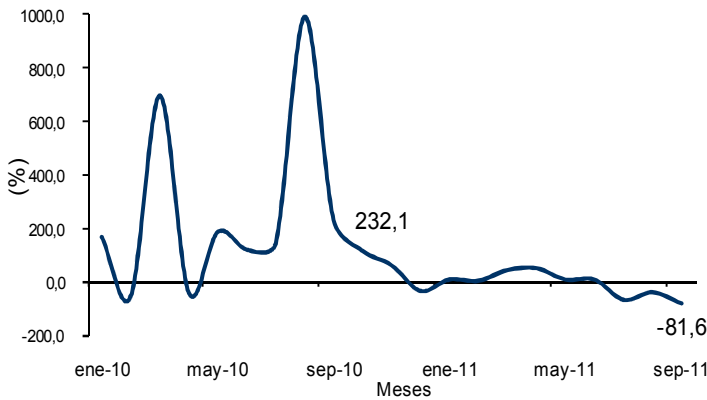
Fuente: DIAN Cálculos: DANE - COMEX

**Valor CIF de las importaciones de vehículos y sus partes originarias de Japón  
Enero 2009 – septiembre 2011**



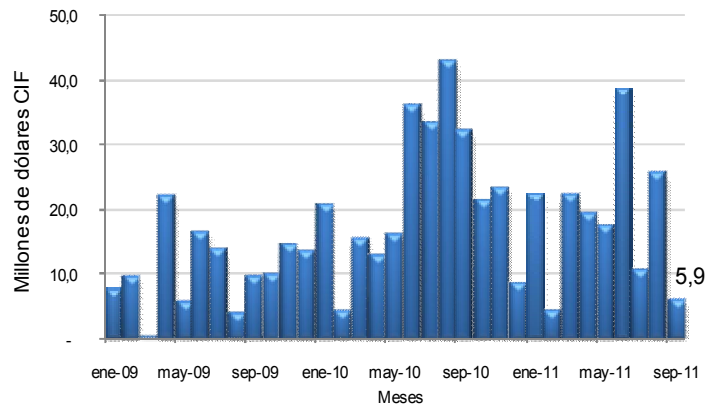
Fuente: DIAN Cálculos: DANE - COMEX

**Variación anual del valor CIF de las importaciones de fundición, hierro y acero originarias de Japón  
Enero 2010 – septiembre 2011**



Fuente: DIAN Cálculos: DANE - COMEX

**Valor CIF de las importaciones de fundición, hierro y acero originarias de Japón  
Enero 2009 – septiembre 2011**



Fuente: DIAN Cálculos: DANE - COMEX

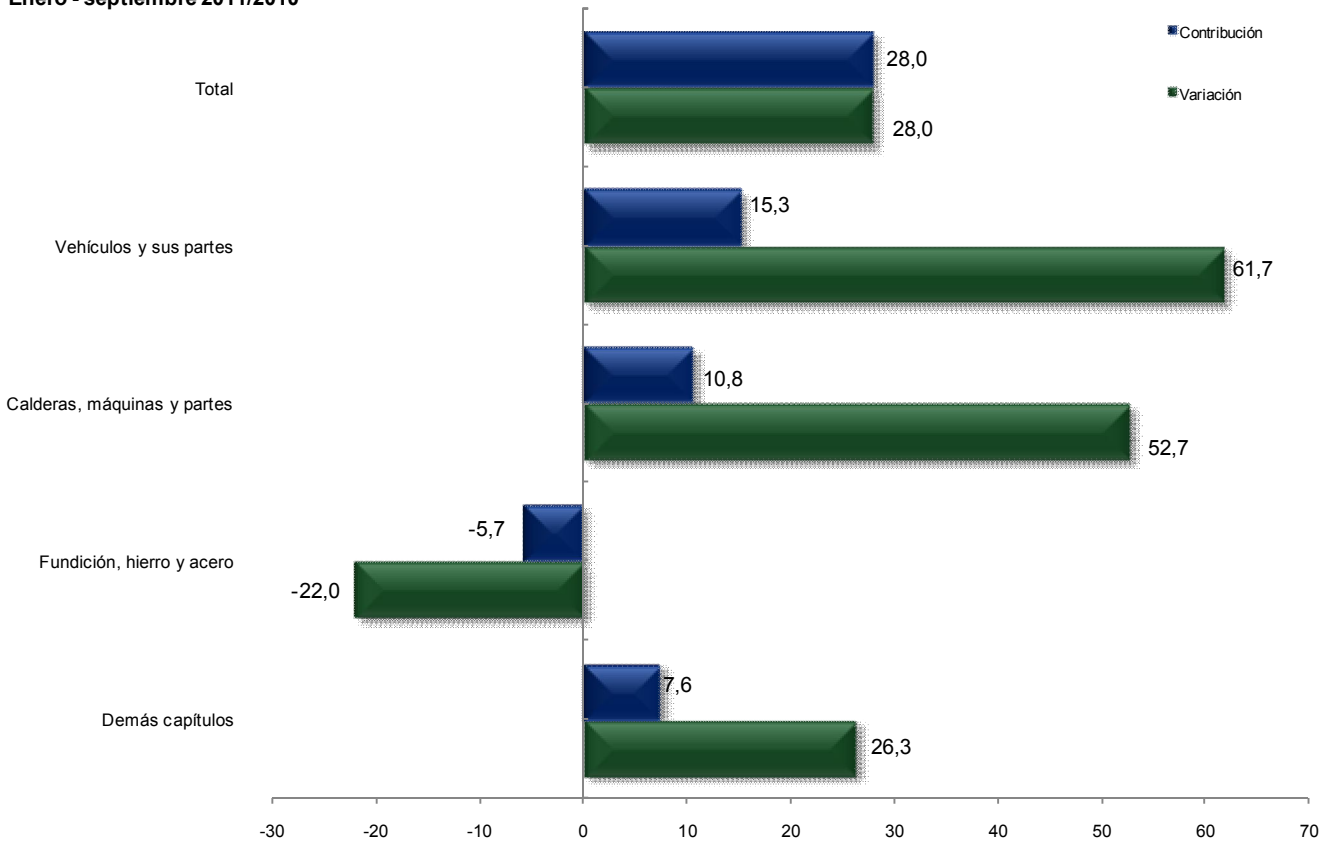


## Enero – septiembre 2011

El aumento de 28,0% registrado por las compras externas originarias de Japón en los nueve primeros meses de 2011, se explica principalmente por el comportamiento de:

- Vehículos y sus partes, presentó un crecimiento de 61,7% y aportaron 15,3 puntos porcentuales a la variación total. Este resultado fue ocasionado en parte por las mayores compras de “camperos (4 x 4), para el transporte de personas, con motor de émbolo (pistón) alternativo, de encendido por chispa, de cilindrada superior a 2.500 cm<sup>3</sup>”.
- Calderas, máquinas y partes, aumentó 52,7%, al pasar de US\$168,8 millones a US\$257,8 millones, lo que significó una contribución de 10,8 puntos porcentuales.

**Comportamiento del valor CIF de las importaciones originarias de Japón, según capítulos del arancel Enero - septiembre 2011/2010**



Fuente: DIAN Cálculos: DANE - COMEX



Las compras externas de vehículos y sus partes representaron 31,3% del total de las importaciones originarias de Japón durante el periodo enero –septiembre de 2011. Le siguen las compras externas de calderas, máquinas y partes con 24,4% y fundición, hierro y acero con 15,8%.

**Principales importaciones originarias de Japón, según capítulos del arancel  
Enero – septiembre 2011 - 2010**

| Descripción  | Miles de dólares CIF |              | Part(%) | Descripción  | Miles de dólares CIF |              | Part(%) |
|--|----------------------|--------------|---------|--|----------------------|--------------|---------|
|  | 2011                 |              |         |  | 2010                 |              |         |
| <b>Total</b>   | <b>1.057.160</b>     | <b>100,0</b> |         | <b>Total</b>   | <b>826.197</b>       | <b>100,0</b> |         |
| Vehículos y sus partes                               | 331.189              | 31,3         |         | Fundición, hierro y acero                            | 214.039              | 25,9         |         |
| Calderas, máquinas y partes                          | 257.793              | 24,4         |         | Vehículos y sus partes                               | 204.826              | 24,8         |         |
| Fundición, hierro y acero                            | 166.869              | 15,8         |         | Calderas, máquinas y partes                          | 168.810              | 20,4         |         |
| Caucho y manufacturas                                | 92.793               | 8,8          |         | Caucho y manufacturas                                | 75.267               | 9,1          |         |
| Instrumentos y aparatos de óptica, fotografía        | 59.151               | 5,6          |         | Instrumentos y aparatos de óptica, fotografía        | 49.520               | 6,0          |         |
| Aparatos y material eléctrico, de grabación o imagen | 38.340               | 3,6          |         | Aparatos y material eléctrico, de grabación o imagen | 34.006               | 4,1          |         |
| Manufactura de fundición, de hierro o acero          | 24.750               | 2,3          |         | Manufactura de fundición, de hierro o acero          | 15.826               | 1,9          |         |
| Productos farmacéuticos                              | 14.019               | 1,3          |         | Productos farmacéuticos                              | 10.251               | 1,2          |         |
| Navegación marítima o fluvial                        | 12.528               | 1,2          |         | Productos químicos orgánicos                         | 7.520                | 0,9          |         |
| Disposiciones de tratamiento especial                | 11.082               | 1,0          |         | Disposiciones de tratamiento especial                | 6.840                | 0,8          |         |
| Materias plásticas y manufacturas                    | 8.468                | 0,8          |         | Productos fotográficos, cinematográficos             | 6.221                | 0,8          |         |
| Demás capítulos                                      | 40.179               | 3,8          |         | Demás capítulos                                      | 33.070               | 4,0          |         |

Fuente: DIAN Cálculos: DANE - COMEX

# República de Corea

## Septiembre 2011

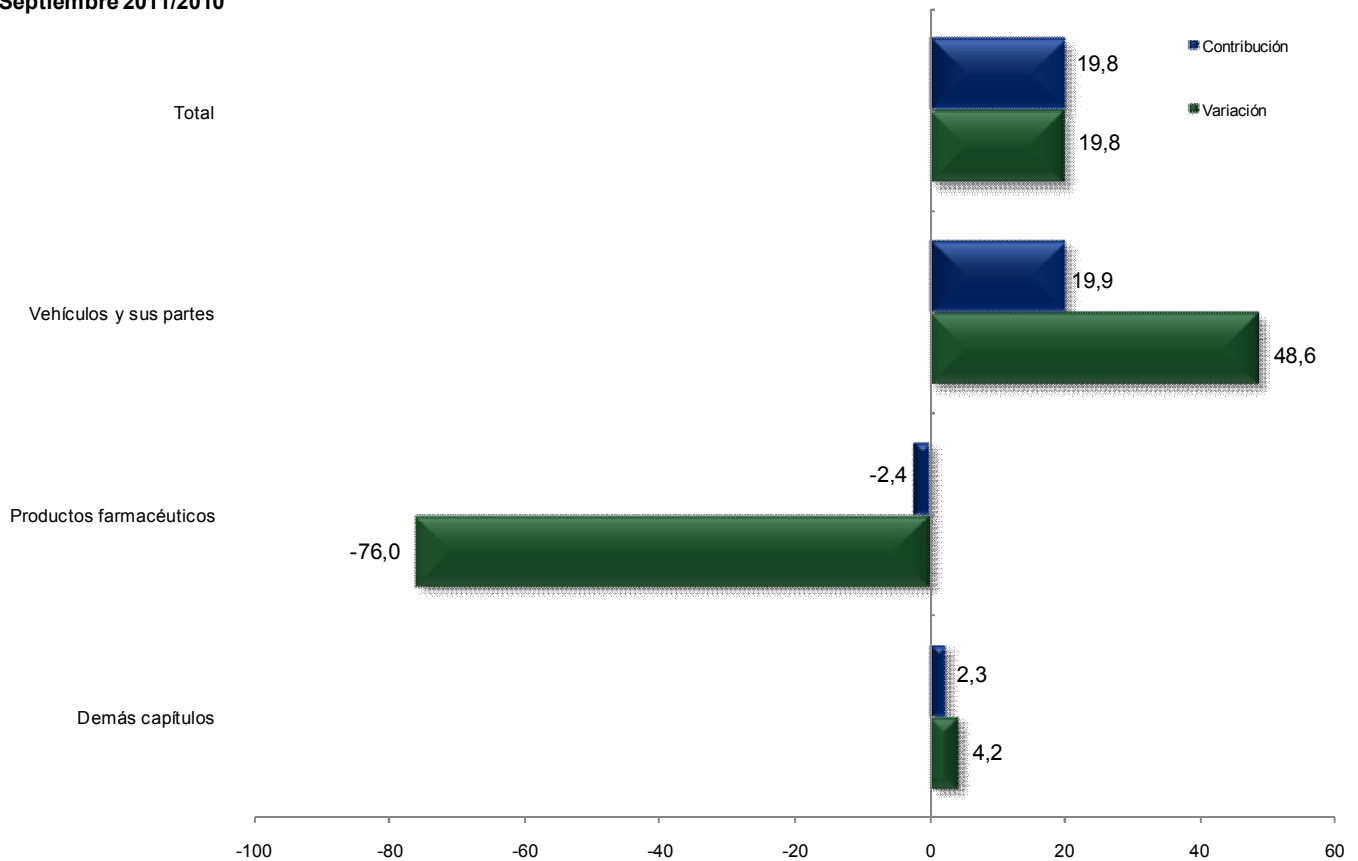
El aumento de 19,8%, registrado por las compras externas originarias de República de Corea en el mes de septiembre de 2011, se explica principalmente por el comportamiento de:

- Vehículos y sus partes, con un aumento de 48,6%, aportaron 19,9 puntos porcentuales a la variación total de las importaciones de República de Corea (19,8%). Este resultado fue ocasionado principalmente por las mayores compras “los demás vehículos para el transporte de personas, con motor de émbolo alternativo, de encendido por chispa, de cilindrada superior a 1.500 cm<sup>3</sup> pero inferior o igual a 3.000 cm<sup>3</sup>”.

En contraste con el resultado anterior, las importaciones de:

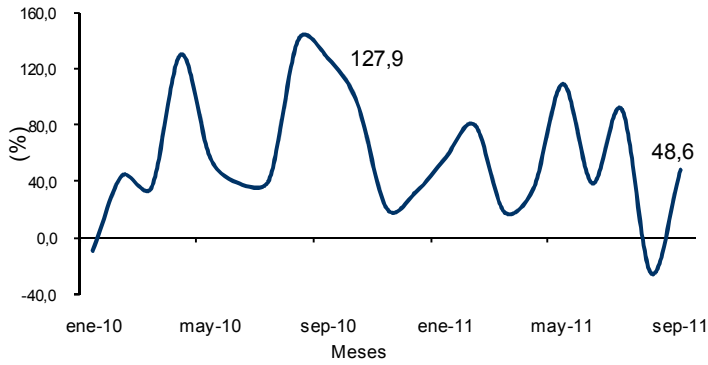
- Productos farmacéuticos, registró una disminución de 76,0%, resultado que fue ocasionado principalmente por las menores compras de “las demás vacunas para medicina humana.”.

**Comportamiento del valor CIF de las importaciones originarias de República de Corea, según capítulos del arancel Septiembre 2011/2010**



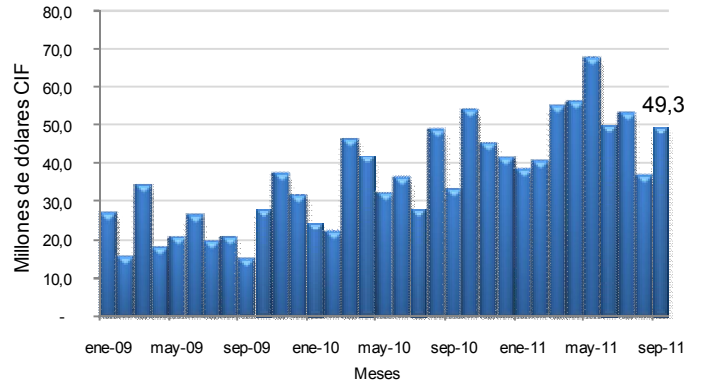
Fuente: DIAN Cálculos: DANE - COMEX

**Variación anual del valor CIF de las importaciones de vehículos y sus partes originarias de República de Corea Enero 2010 – septiembre 2011**



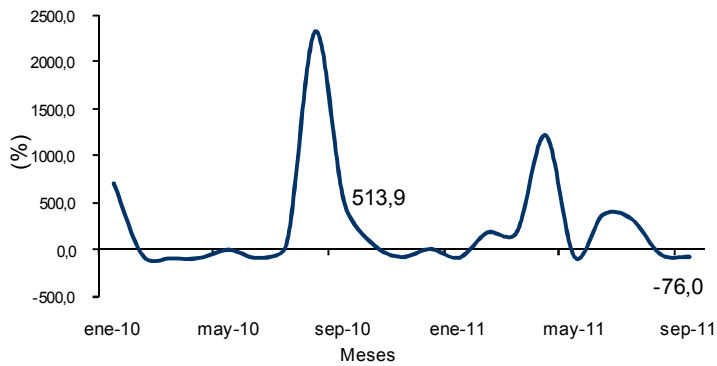
Fuente: DIAN Cálculos: DANE - COMEX

**Valor CIF de las importaciones de vehículos y sus partes originarias de República de Corea Enero 2009 – septiembre 2011**



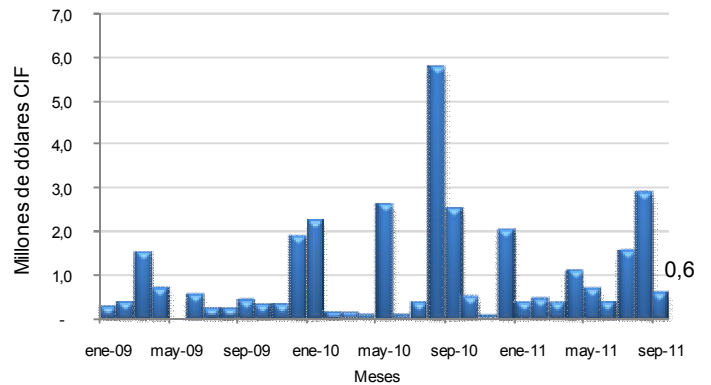
Fuente: DIAN Cálculos: DANE - COMEX

**Variación anual del valor CIF de las importaciones de productos farmacéuticos originarias de República de Corea Enero 2010 – septiembre 2011**



Fuente: DIAN Cálculos: DANE - COMEX

**Valor CIF de las importaciones de productos farmacéuticos originarias de República de Corea Enero 2009 – septiembre 2011**



Fuente: DIAN Cálculos: DANE - COMEX

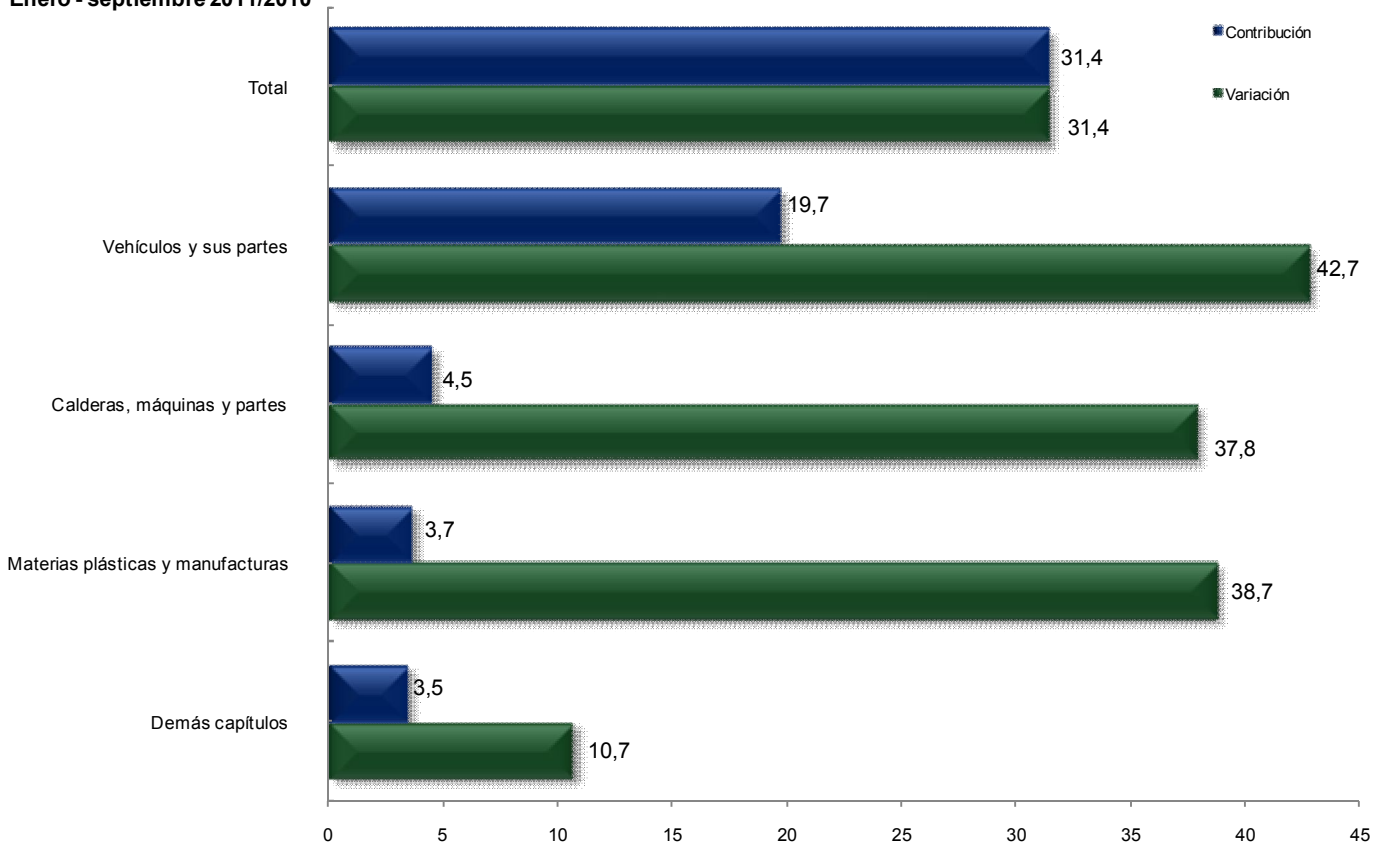


## Enero – septiembre 2011

Las compras externas originarias de República de Corea en los nueve primeros meses de 2011, crecieron 31,4%. Este resultado se explica principalmente por el comportamiento de las importaciones de:

- Vehículos y sus partes, registró un aumento de 42,7%, al pasar de US\$313,2 millones en los nueve primeros meses de 2010 a US\$446,9 millones en el mismo período de 2011. Este resultado fue ocasionado principalmente por las mayores compras de “los demás vehículos para el transporte de personas, con motor de émbolo (pistón) alternativo, de encendido por chispa, de cilindrada superior a 1.500 cm<sup>3</sup> pero inferior o igual a 3.000 cm<sup>3</sup>.”
- Calderas, máquinas y partes, presentó un crecimiento de 37,8% al pasar de US\$81,5 millones durante el período enero – septiembre de 2010 a US\$112,3 millones en el mismo período de 2011.
- Materias plásticas y manufacturas, registró un aumento de 38,7%, al pasar de US\$64,6 millones a US\$89,6 millones.

**Comportamiento del valor CIF de las importaciones originarias de República de Corea, según capítulos del arancel  
Enero - septiembre 2011/2010**



Fuente: DIAN Cálculos: DANE - COMEX



Las compras externas de vehículos y sus partes representaron 50,1% del total de las importaciones originarias de República de Corea durante los nueve primeros meses de 2011. Le siguen en orden de importancia, las compras de calderas, máquinas y partes con 12,6%; materias plásticas y manufacturas con 10,0% y caucho y manufacturas con 4,7%.

**Principales importaciones originarias de República de Corea, según capítulos del arancel  
Enero – septiembre 2011 - 2010**

| Descripción  | 2011                 |              | Descripción  | 2010                 |              |
|--|----------------------|--------------|--|----------------------|--------------|
|  | Miles de dólares CIF | Part(%)      |  | Miles de dólares CIF | Part(%)      |
| <b>Total</b>   | <b>892.139</b>       | <b>100,0</b> | <b>Total</b>   | <b>679.112</b>       | <b>100,0</b> |
| Vehículos y sus partes                               | 446.882              | 50,1         | Vehículos y sus partes                               | 313.156              | 46,1         |
| Calderas, máquinas y partes                          | 112.325              | 12,6         | Calderas, máquinas y partes                          | 81.500               | 12,0         |
| Materias plásticas y manufacturas                    | 89.637               | 10,0         | Materias plásticas y manufacturas                    | 64.633               | 9,5          |
| Caucho y manufacturas                                | 41.976               | 4,7          | Aparatos y material eléctrico, de grabación o imagen | 47.082               | 6,9          |
| Aparatos y material eléctrico, de grabación o imagen | 38.951               | 4,4          | Fundición, hierro y acero                            | 35.379               | 5,2          |
| Fundición, hierro y acero                            | 36.803               | 4,1          | Caucho y manufacturas                                | 25.024               | 3,7          |
| Productos químicos orgánicos                         | 20.011               | 2,2          | Productos diversos de las industrias químicas        | 16.790               | 2,5          |
| Productos diversos de las industrias químicas        | 17.009               | 1,9          | Productos químicos orgánicos                         | 14.799               | 2,2          |
| Instrumentos y aparatos de óptica, fotografía        | 13.379               | 1,5          | Productos farmacéuticos                              | 14.001               | 2,1          |
| Manufactura de fundición, de hierro o acero          | 12.572               | 1,4          | Instrumentos y aparatos de óptica, fotografía        | 13.532               | 2,0          |
| Filamentos sintéticos o artificiales                 | 12.095               | 1,4          | Filamentos sintéticos o artificiales                 | 11.732               | 1,7          |
| Demás capítulos                                      | 50.499               | 5,7          | Demás capítulos                                      | 41.484               | 6,1          |

Fuente: DIAN Cálculos: DANE - COMEX