

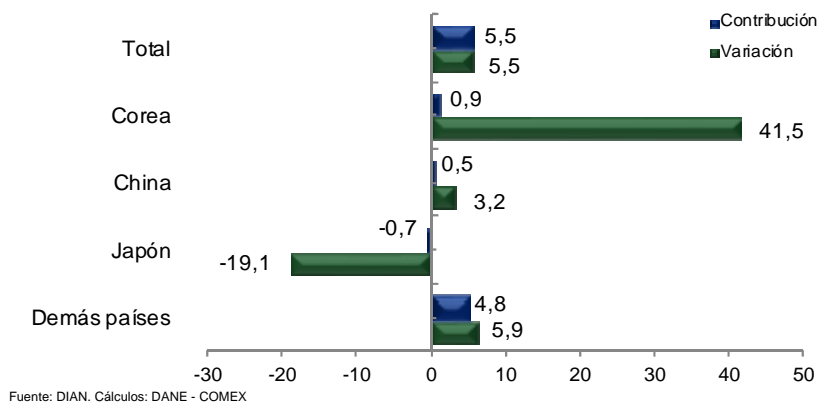
IMPORTACIONES ORIGINARIAS DE CHINA – JAPON – COREA
2007 – 2012 (marzo)

Resultados generales

Marzo 2012⁽¹⁾

En marzo de 2012, las importaciones colombianas presentaron un crecimiento de 5,5%, con relación al mismo mes de 2011. Por países de análisis, la mayor contribución a la variación positiva de las importaciones la realizó Corea (41,5%), con un aporte de 0,9 puntos porcentuales a la variación total.

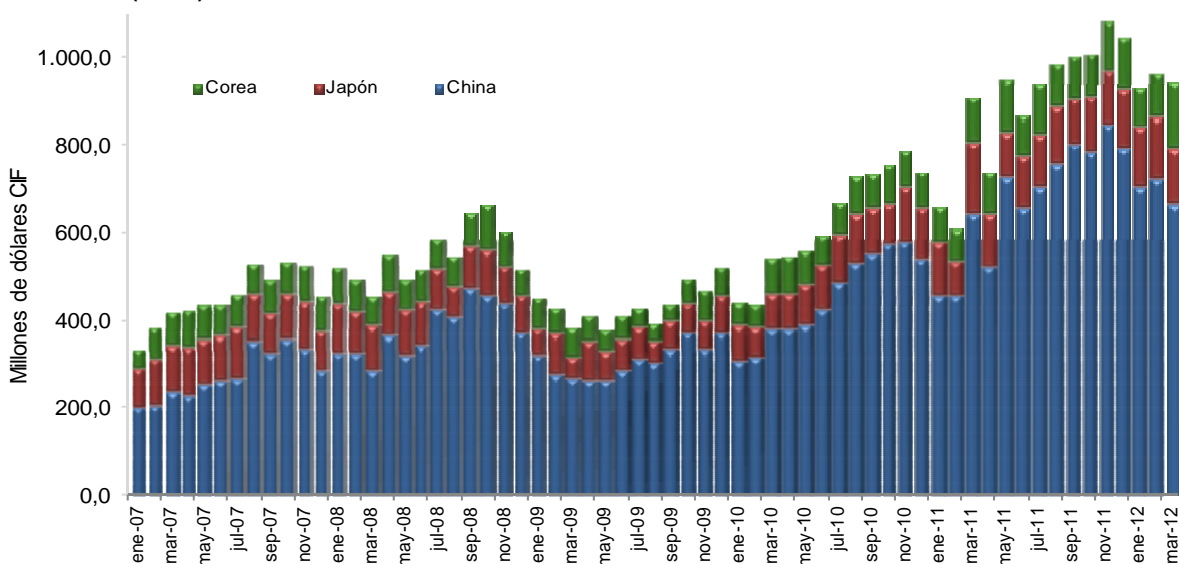
Gráfico 1. Comportamiento del valor CIF de las importaciones totales
Marzo 2012/2011



Fuente: DIAN. Cálculos: DANE - COMEX

En este mes, las compras externas originarias de China alcanzaron un monto de US\$666,6 millones CIF, las de República de Corea US\$150,0 millones CIF y las de Japón US\$131,5 millones CIF.

Gráfico 2. Valor CIF de las importaciones totales originarias de China, Japón y República de Corea
2007 – 2012 (Marzo)

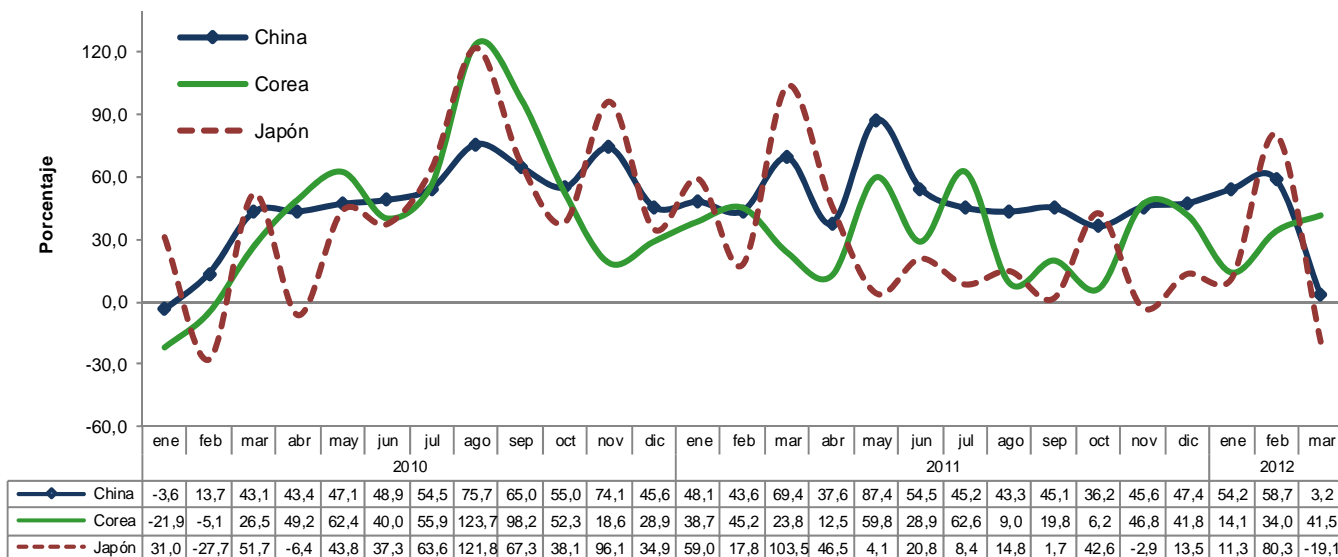


Fuente: DIAN. Cálculos: DANE - COMEX

(1) La información de importaciones es provisional desde el año 2005

En marzo de 2012, las importaciones originarias de China presentaron un crecimiento de 3,2% con relación al mismo mes de 2011; las de República de Corea crecieron 41,5%, mientras las de Japón disminuyeron 19,1%.

Gráfico 3. Variación anual del valor CIF de las importaciones originarias de China, República de Corea y Japón 2010 – 2012 (Marzo)

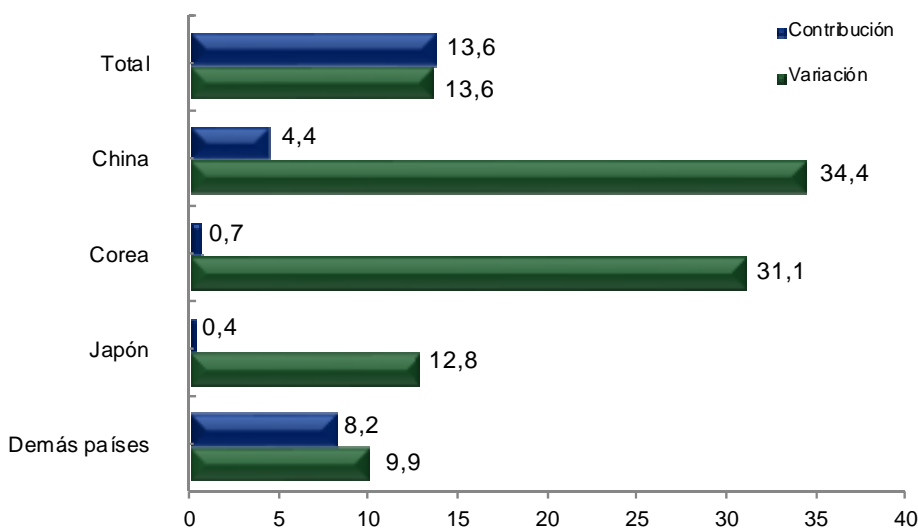


Fuente: DIAN. Cálculos: DANE - COMEX

Enero - marzo 2012

En el primer trimestre de 2012, las importaciones originarias de China presentaron un crecimiento de 34,4%, las originarias de República de Corea 31,1% y las de Japón 12,8%.

Gráfico 4. Comportamiento del valor CIF de las importaciones totales Enero - marzo 2012/2011



Fuente: DIAN. Cálculos: DANE - COMEX



En el primer trimestre de 2011, las compras externas a China, Japón y República de Corea habían registrado variaciones positivas de 54,7%, 62,4% y 33,8%, respectivamente.

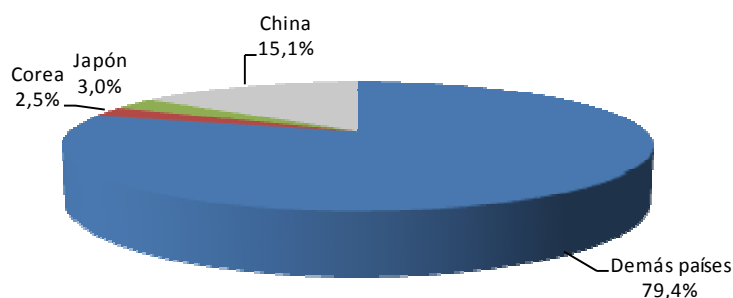
Tabla 1. Variación porcentual del valor CIF de las importaciones originarias de China, Japón y República de Corea 2008 – 2012 (Enero - marzo)

Años	Millones de dólares CIF					
	China	Variación (%)	Japón	Variación (%)	Corea	Variación (%)
2008	941	45,8	308	1,3	224	17,9
2009	867	-7,9	206	-33,0	194	-13,3
2010	1.008	16,3	226	9,6	194	-0,3
2011	1.560	54,7	367	62,4	259	33,8
2012	2.096	34,4	414	12,8	340	31,1

Fuente: DIAN. Cálculos: DANE - COMEX

Del total de las compras externas realizadas por Colombia durante el primer trimestre de 2012, el 15,1% fueron originarias de China; 3,1% de Japón y 2,5% de República de Corea, para un acumulado de 20,6% de las importaciones colombianas.

Gráfico 5. Distribución porcentual del valor CIF de las importaciones, según país de origen Enero - marzo 2012



Fuente: DIAN. Cálculos: DANE - COMEX



Importaciones según capítulos del arancel

China

Marzo 2012

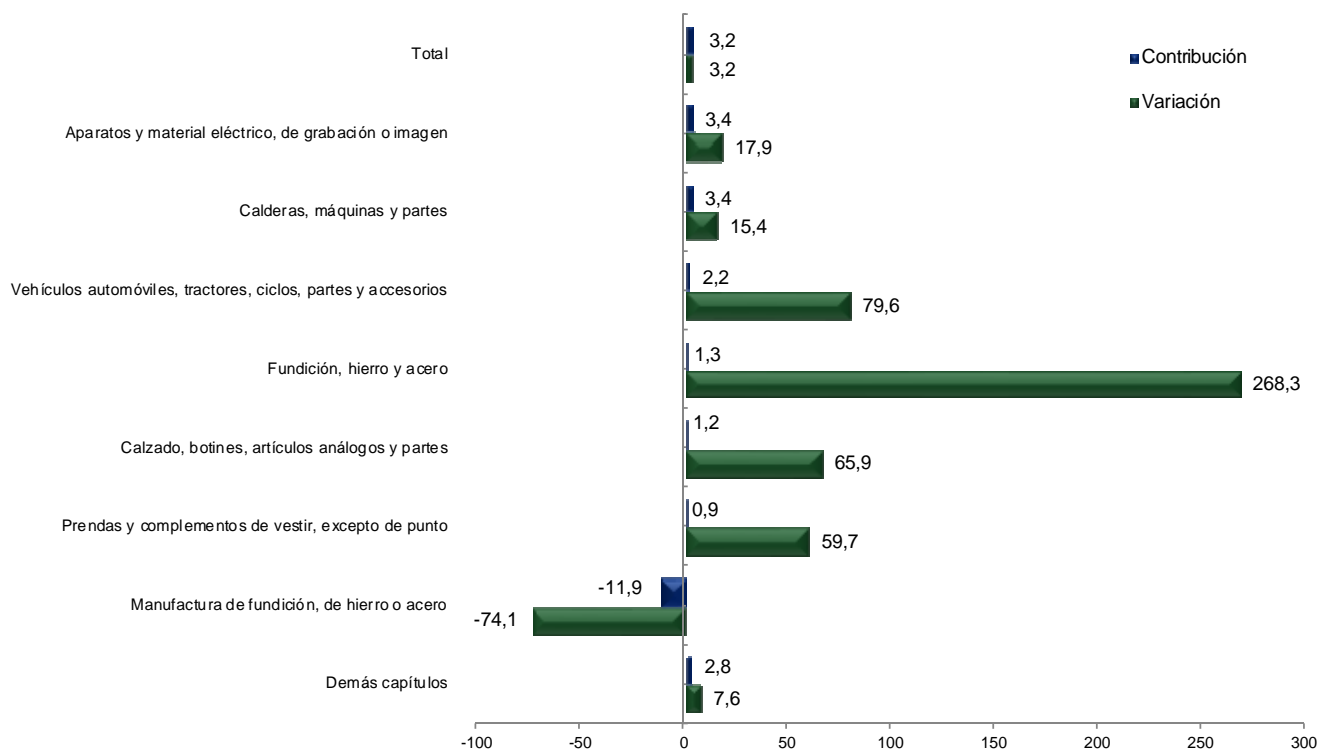
El aumento de 3,2% registrado por las compras externas originarias de China en el mes de marzo de 2012, se explica principalmente por el comportamiento de:

- Aparatos y material eléctrico de grabación o imagen, registró un aumento de 17,9%, al pasar de US\$123,2 millones a US\$145,2 millones, debido principalmente a las mayores compras de “aparatos eléctricos de telefonía o telegrafía con hilos, incluidos los teléfonos de usuario de auricular inalámbrico combinado con micrófono y los aparatos de telecomunicación por corriente portadora o telecomunicación digital; videófonos”.
- Calderas, máquinas y partes, se incrementó 15,4%. Este resultado fue ocasionado en parte, por las mayores compras de “máquinas automáticas para tratamiento o procesamiento de datos y sus unidades” y “las demás máquinas y aparatos para explanar, nivelar, traillar («scraping»), excavar, compactar, apisonar (aplanar), extraer o perforar tierra o minerales; martinets y máquinas para arrancar pilotes, estacas o similares; quitanieves”, cuya contribución conjunta fue 25,3 puntos porcentuales a la variación de este capítulo.

En contraste con los resultados anteriores, las importaciones de:

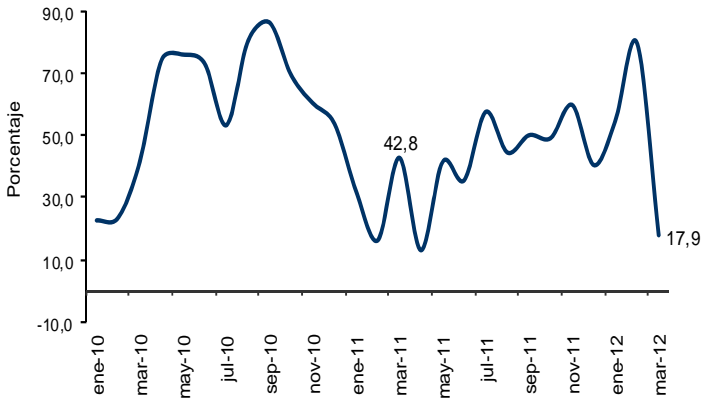
- Manufacturas de fundición de hierro o acero, registró una disminución de 74,1%, al pasar de US\$103,3 millones en marzo de 2011 a US\$26,7 millones en el mismo mes de 2012, ocasionado principalmente por las menores compras de “los demás tubos (por ejemplo: soldados o remachados) de sección circular con diámetro exterior superior a 406,4 mm, de hierro o acero”.

Gráfico 6. Comportamiento del valor FOB de las importaciones originarias de China, según capítulos del arancel Marzo 2012/2011



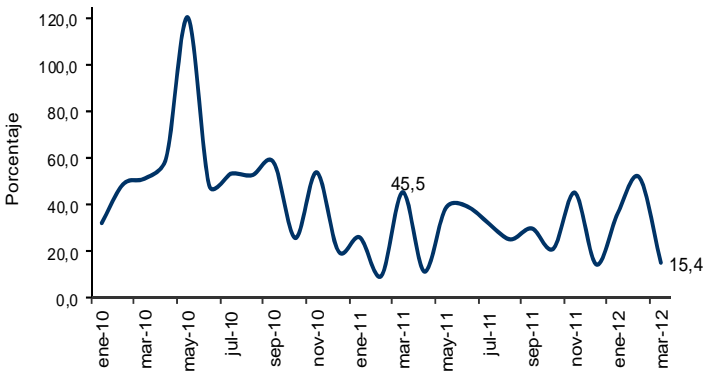
Fuente: DIAN. Cálculos: DANE - COMEX

Gráfico 7. Variación anual del valor CIF de las importaciones de aparatos y material eléctrico, de grabación o imagen originarias de China 2010 – 2012 (Marzo)



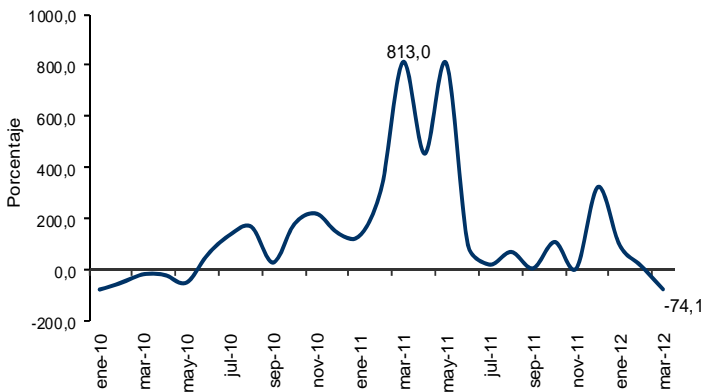
Fuente: DIAN. Cálculos: DANE - COMEX

Gráfico 9. Variación anual del valor CIF de las importaciones de calderas, máquinas y partes originarias de China 2010 – 2012 (Marzo)



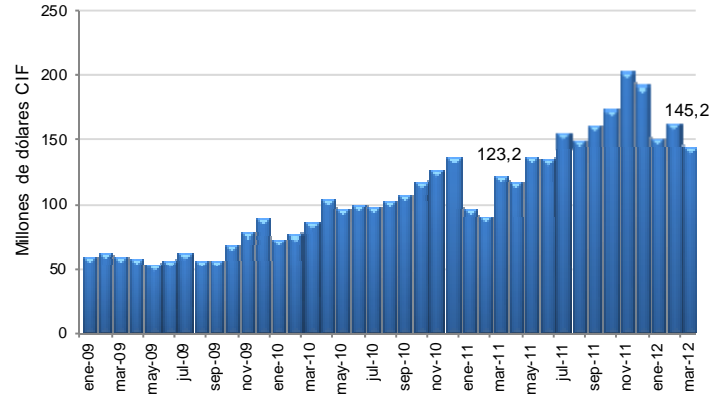
Fuente: DIAN. Cálculos: DANE - COMEX

Gráfico 11. Variación anual del valor CIF de las importaciones de Manufacturas de fundición de hierro o acero originarias de China 2010 – 2012 (Marzo)



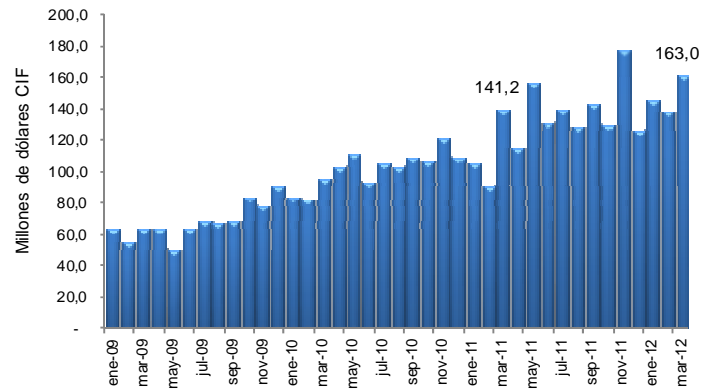
Fuente: DIAN. Cálculos: DANE - COMEX

Gráfico 8. Valor CIF de las importaciones de aparatos y material eléctrico, de grabación o imagen originarias de China 2009 – 2012 (Marzo)



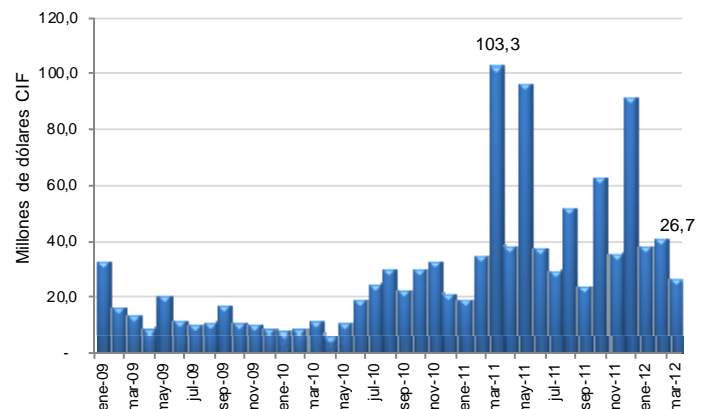
Fuente: DIAN. Cálculos: DANE - COMEX

Gráfico 10. Valor CIF de las importaciones de calderas, máquinas y partes originarias de China 2009 – 2012 (Marzo)



Fuente: DIAN. Cálculos: DANE - COMEX

Gráfico 12. Valor CIF de las importaciones de manufacturas de fundición de hierro o acero originarias de China 2009 – 2012 (Marzo)



Fuente: DIAN. Cálculos: DANE - COMEX



Enero – marzo 2012

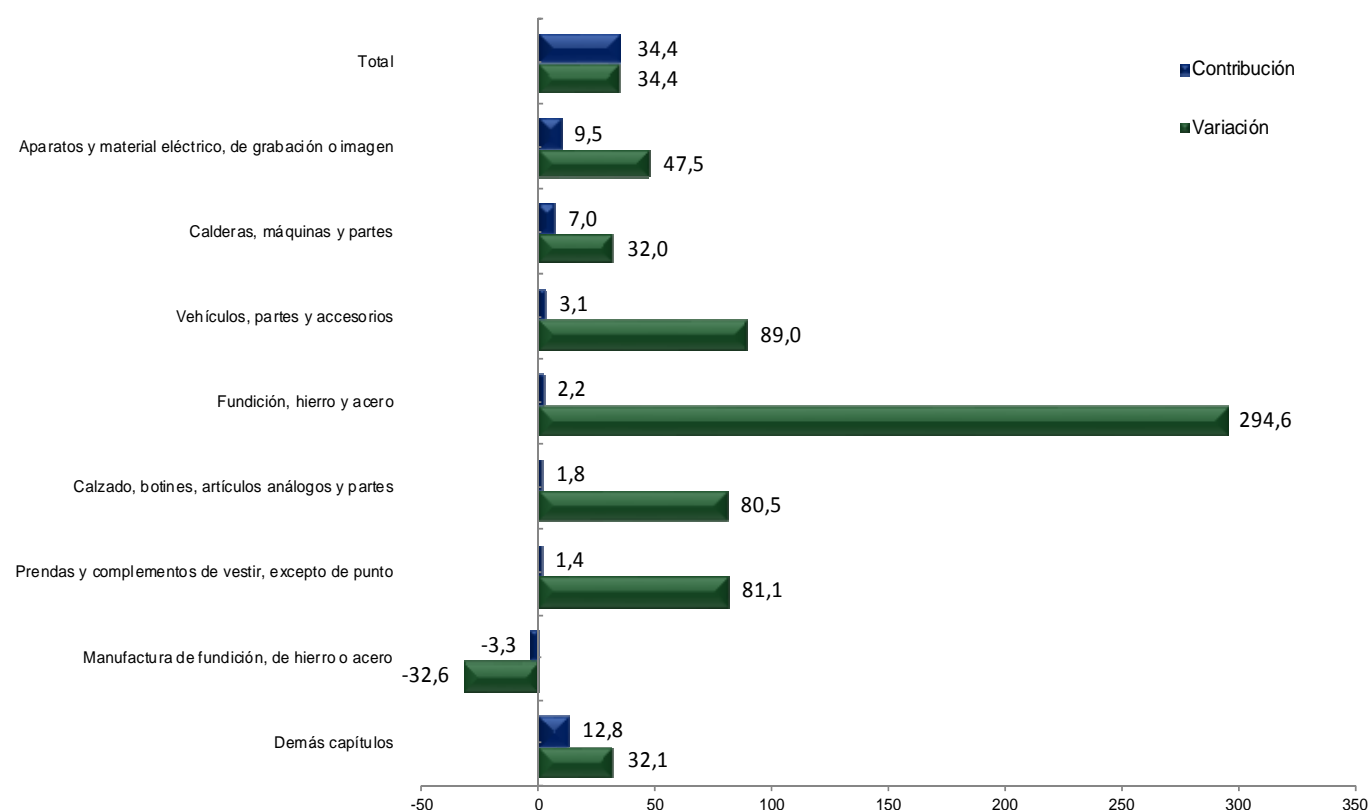
En el primer trimestre del año 2012, las compras externas originarias de China crecieron 34,4%. Este resultado se explica principalmente por el comportamiento de las importaciones de:

- Aparatos y material eléctrico de grabación o imagen, registró un aumento de 47,5%, al pasar de US\$311,9 millones en el primer trimestre de 2011 a US\$460,0 millones en el mismo período de 2012. Este resultado fue ocasionado en parte por las mayores compras de “aparatos eléctricos de telefonía o telegrafía con hilos, incluidos los teléfonos de usuario de auricular inalámbrico combinado con micrófono y los aparatos de telecomunicación por corriente portadora o telecomunicación digital; videófonos”.
- Calderas, maquinas y partes, registró un crecimiento de 32,0%, al pasar de US\$340,8 millones en los tres primeros meses de 2011 a US\$449,7 millones en el mismo período de 2012. Este resultado fue ocasionado principalmente por las mayores compras de “máquinas automáticas para tratamiento o procesamiento de datos y sus unidades”.

En contraste con los resultados anteriores, disminuyeron las compras de:

- Manufacturas de fundición, de hierro o acero, registró disminución de 32,6%, al pasar de US\$158,3 millones a US\$106,7 millones, en el período de análisis, este resultado fue ocasionado principalmente por las menores importaciones de “los demás tubos (por ejemplo: soldados o remachados) de sección circular con diámetro exterior superior a 406,4 mm, de hierro o acero” (-86,8%).

Gráfico 13. Comportamiento del valor FOB de las importaciones originarias de China, según capítulos del arancel Enero - marzo 2012/2011



Fuente: DIAN. Cálculos: DANE - COMEX



Las compras externas de aparatos y material eléctrico, de grabación o imagen, representaron 21,9% del total de las importaciones originarias de China durante el primer trimestre de 2012. Le siguen en orden de importancia, las compras de calderas, máquinas y partes con 21,5%, manufacturas de fundición de hierro y acero con 5,1%, y vehículos, partes y accesorios con 4,9%, para un total de 53,4% entre los cuatro grupos de productos.

**Cuadro 1. Principales importaciones originarias de China, según capítulos del arancel
Enero - marzo 2012/ 2011**

Descripción	2012		2011	
	Miles de dólares CIF	Part (%)	Miles de dólares CIF	Part (%)
Total	2.096.448	100,0	1.559.799	100,0
Aparatos y material eléctrico, de grabación o imagen	460.026	21,9	311.906	20,0
Calderas, máquinas y partes	449.723	21,5	340.768	21,8
Manufactura de fundición, de hierro o acero	106.725	5,1	158.331	10,2
Vehículos, partes y accesorios	102.625	4,9	54.299	3,5
Productos químicos orgánicos	69.711	3,3	54.027	3,5
Caucho y manufacturas	65.157	3,1	56.551	3,6
Calzado, botines, artículos análogos y partes	62.691	3,0	34.724	2,2
Materias plásticas y manufacturas	58.866	2,8	39.404	2,5
Prendas y complementos de vestir, excepto de punto	48.542	2,3	26.805	1,7
Fundición, hierro y acero	45.475	2,2	11.524	0,7
Prendas y complementos de vestir, de punto	40.141	1,9	23.125	1,5
Muebles	39.450	1,9	30.049	1,9
Instrumentos y aparatos de óptica, fotografía, cinematografía	36.104	1,7	31.418	2,0
Disposiciones de tratamiento especial	35.348	1,7	24.990	1,6
Manufacturas de cuero, artículos de viaje, bolsos	30.177	1,4	18.880	1,2
Demás capítulos	445.688	21,3	342.999	22,0

Fuente: DIAN. Cálculos: DANE - COMEX



Japón

Marzo 2012

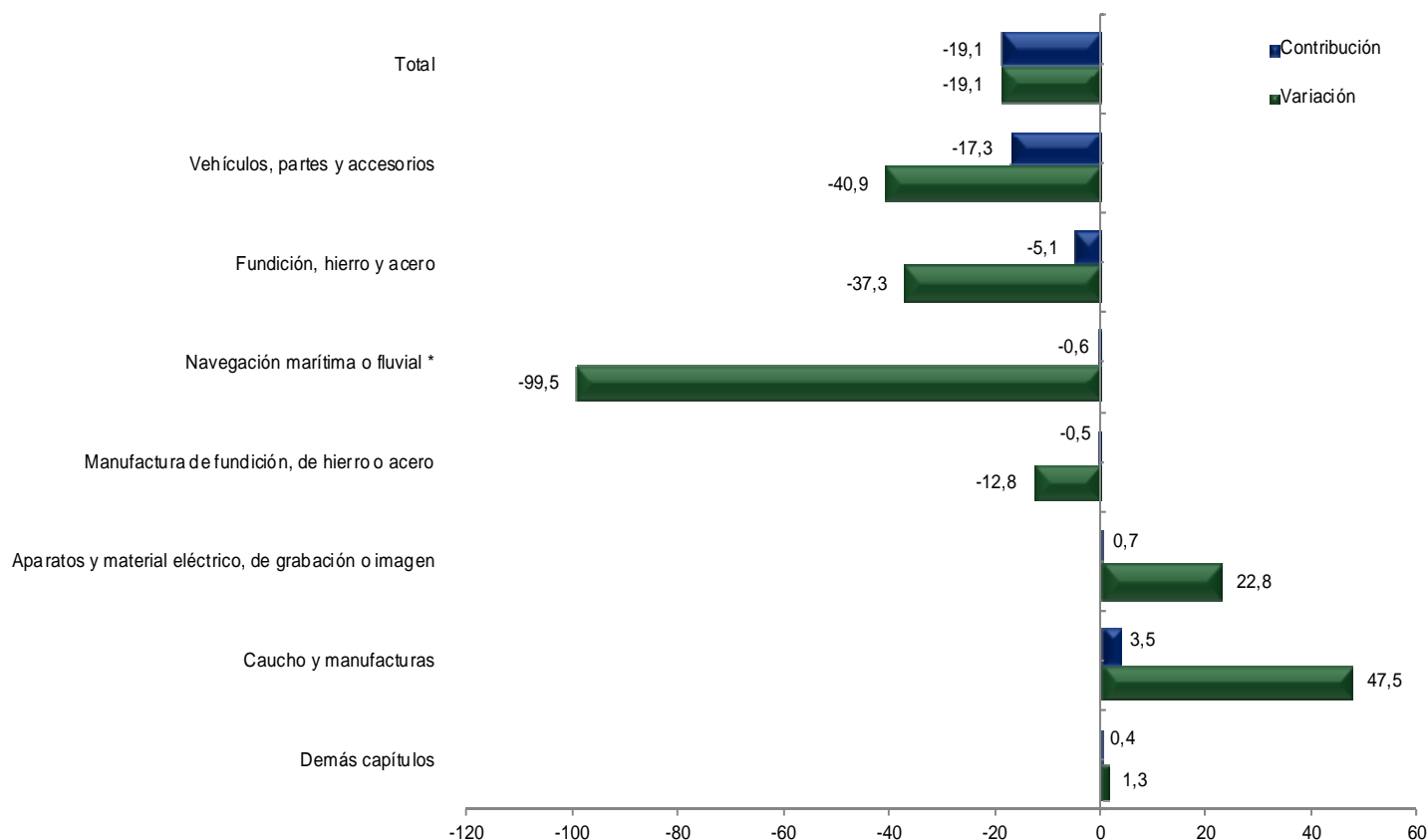
La disminución de 19,1% registrado por las compras externas originarias de Japón en el mes de marzo de 2012, se explica principalmente por el comportamiento de:

- Vehículos, partes y accesorios, contribuyó con -17,3 puntos porcentuales a la variación total de las compras a este país. La disminución de 40,9% presentado por este grupo se atribuye en parte a las menores compras externas de “vehículos automóviles para transporte de mercancías” y “automóviles de turismo y demás vehículos automóviles concebidos principalmente para el transporte de personas (excepto los de la partida 87.02), incluidos los del tipo familiar («break» o «station wagon») y los de carreras”.
- Fundición, hierro y acero contribuyó con -5,1 puntos porcentuales. Esta caída se explica fundamentalmente por las menores compras de “productos laminados planos de hierro o acero sin alear, de anchura superior o igual a 600 mm, laminados en frío, sin chapar ni revestir”, (-55,7%).

En contraste con los resultados anteriores, las importaciones de:

- Caucho y manufacturas, registró un aumento de 47,5%, al pasar de US\$11,9 millones a US\$17,5 millones y aportó 3,5 puntos porcentuales a la variación total de este país. Este resultado fue ocasionado fundamentalmente por las mayores compras de “neumáticos (llantas neumáticas) nuevos de caucho” (48,5%).

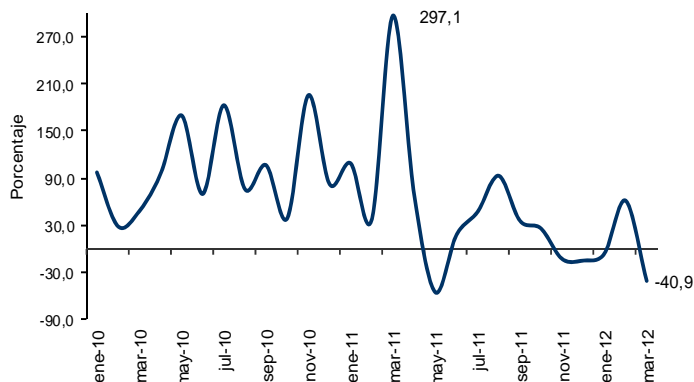
Gráfico 14. Comportamiento del valor FOB de las importaciones originarias de Japón, según capítulos del arancel Marzo 2012/2011



Fuente: DIAN. Cálculos: DANE - COMEX

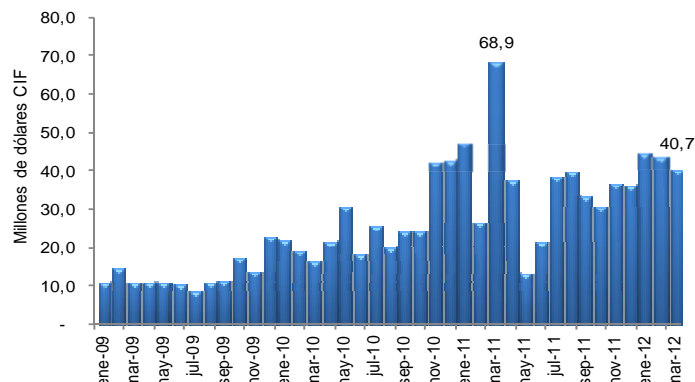
*La disminución se explica principalmente por la importación en el año 2011 de barcos de pesca bajo el régimen de importación de mercancías con franquicia de gravamen arancelario, en virtud de lo establecido en el decreto 350 del 25 de febrero de 1999 y ley 608 de 2000 e importación temporal de bienes de capital, sin pagos de tributos aduanero, destinados a ser reexportados, de conformidad con lo establecido en el artículo 163 del decreto 2685 de 1999.

Gráfico 15. Variación anual del valor CIF de las importaciones de vehículos, partes y accesorios originarias de Japón 2011 – 2012 (Marzo)



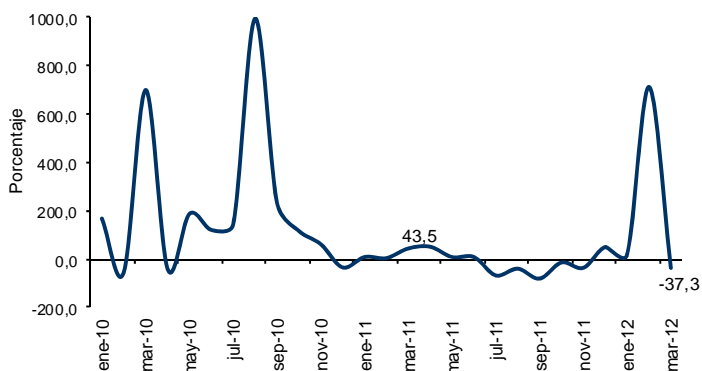
Fuente: DIAN. Cálculos: DANE - COMEX

Gráfico 16. Valor CIF de las importaciones de vehículos, partes y accesorios originarias de Japón 2009 – 2012 (Marzo)



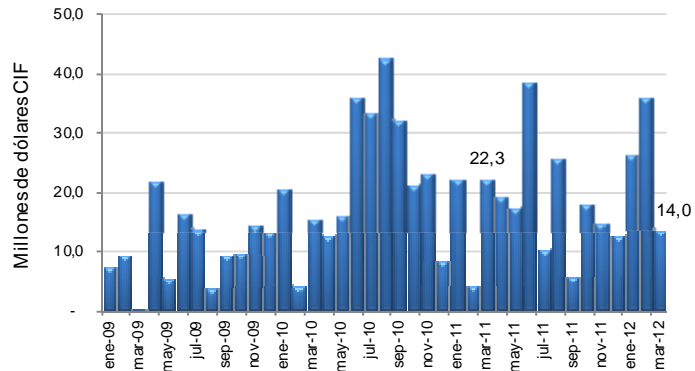
Fuente: DIAN. Cálculos: DANE - COMEX

Gráfico 17. Variación anual del valor CIF de las importaciones de fundición, de hierro o acero originarias de Japón 2011 – 2012 (Marzo)



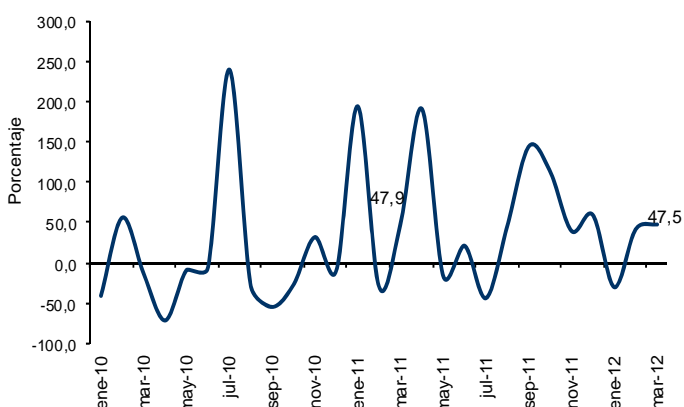
Fuente: DIAN. Cálculos: DANE - COMEX

Gráfico 18. Valor CIF de las importaciones de fundición, de hierro o acero originarias de Japón 2009 – 2012 (Marzo)



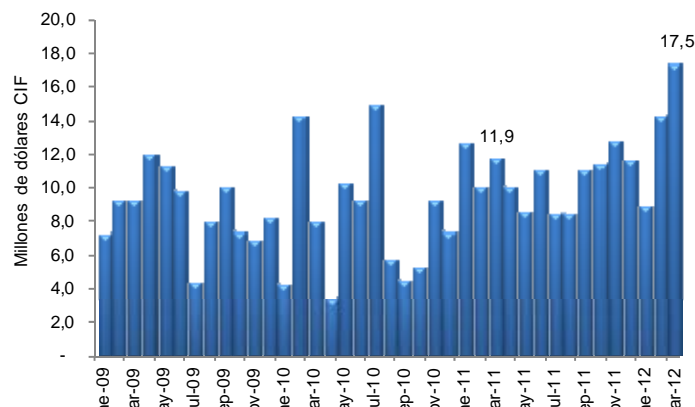
Fuente: DIAN. Cálculos: DANE - COMEX

Gráfico 19. Variación anual del valor CIF de las importaciones de caucho y sus manufacturas originarias de Japón 2011 – 2012 (Marzo)



Fuente: DIAN. Cálculos: DANE - COMEX

Gráfico 20. Valor CIF de las importaciones de caucho y sus manufacturas originarias de Japón 2009 – 2012 (Marzo)



Fuente: DIAN. Cálculos: DANE - COMEX



Enero – marzo 2012

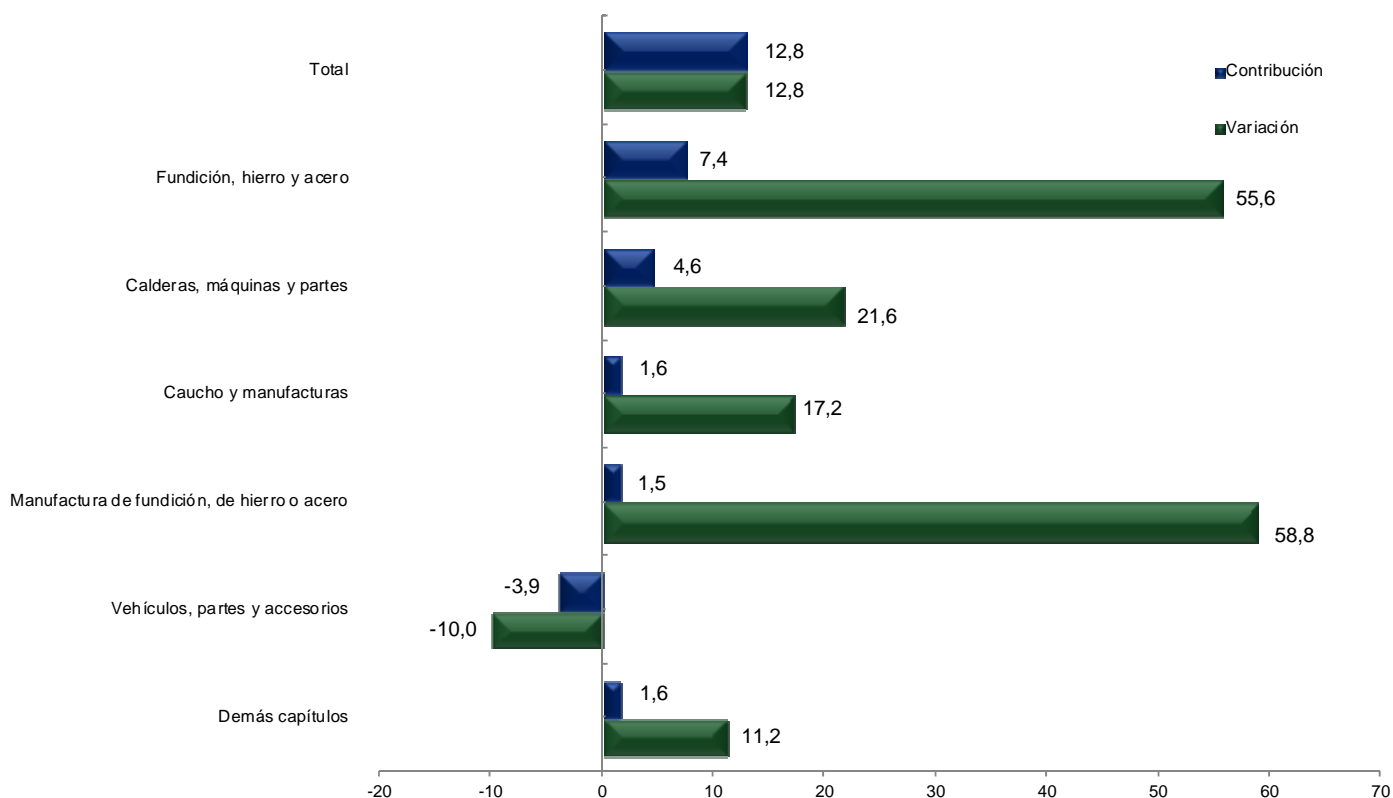
El aumento de 12,8% registrado por las compras externas originarias de Japón en el primer trimestre del año 2012, se explica principalmente por el comportamiento de:

- Fundición, hierro y acero, presentó un crecimiento de 55,6% y aportó 7,4 puntos porcentuales a la variación total, resultado que fue ocasionado principalmente por las mayores compras de “productos laminados planos de hierro o acero sin alear, de anchura superior o igual a 600 mm, laminados en caliente, sin chapar ni revestir” y “productos laminados planos de los demás aceros aleados, de anchura superior o igual a 600 mm”.
- Calderas, máquinas y partes, aumentó 21,6%, al pasar de US\$77,7 millones en el primer trimestre de 2011 a US\$94,5 millones en el mismo período de 2012, lo que significó una contribución de 4,6 puntos porcentuales.

En contraste con los resultados anteriores:

- Vehículos, partes y accesorios, registró una disminución de 10,0%, al pasar de US\$144,0 millones a US\$129,7 millones, en el período de análisis. Este resultado fue ocasionado principalmente por las menores importaciones de “automóviles de turismo y demás vehículos automóviles concebidos principalmente para el transporte de personas (excepto los de la partida 87.02), incluidos los del tipo familiar («break» o «station wagon») y los de carreras” (-22,3%).

Gráfico 21. Comportamiento del valor FOB de las importaciones originarias de Japón, según capítulos del arancel Enero - marzo 2012/2011



Fuente: DIAN. Cálculos: DANE - COMEX



Las compras externas de vehículos, partes y accesorios representaron 31,3% del total de las importaciones originarias de Japón durante el primer trimestre de 2012. Le siguen las compras externas de calderas, máquinas y partes con 22,8% y fundición, hierro y acero con 18,4%.

**Cuadro 2. Principales importaciones originarias de Japón, según capítulos del arancel
Enero - marzo 2012/2011**

Descripción	2012		2011	
	Miles de dólares CIF	Part (%)	Miles de dólares CIF	Part (%)
Total	414.060	100,0	366.913	100,0
Vehículos, partes y accesorios	129.667	31,3	144.009	39,2
Calderas, máquinas y partes	94.489	22,8	77.680	21,2
Fundición, hierro y acero	76.299	18,4	49.020	13,4
Caucho y manufacturas	40.732	9,8	34.743	9,5
Instrumentos y aparatos de óptica, fotografía, cinematografía	18.263	4,4	16.703	4,6
Manufactura de fundición, de hierro o acero	15.021	3,6	9.457	2,6
Aparatos y material eléctrico, de grabación o imagen	13.547	3,3	12.042	3,3
Disposiciones de tratamiento especial	4.806	1,2	3.292	0,9
Materias plásticas y manufacturas	3.995	1,0	2.999	0,8
Productos farmacéuticos	3.759	0,9	3.023	0,8
Productos químicos orgánicos	2.572	0,6	2.492	0,7
Productos fotográficos, cinematográficos	2.173	0,5	1.552	0,4
Relojería	1.660	0,4	507	0,1
Productos diversos de las industrias químicas	1.390	0,3	1.662	0,5
Aluminio y sus manufacturas	576	0,1	14	0,0
Demás capítulos	5.110	1,2	7.717	2,1

Fuente: DIAN Cálculos: DANE - COMEX



República de Corea

Marzo 2012

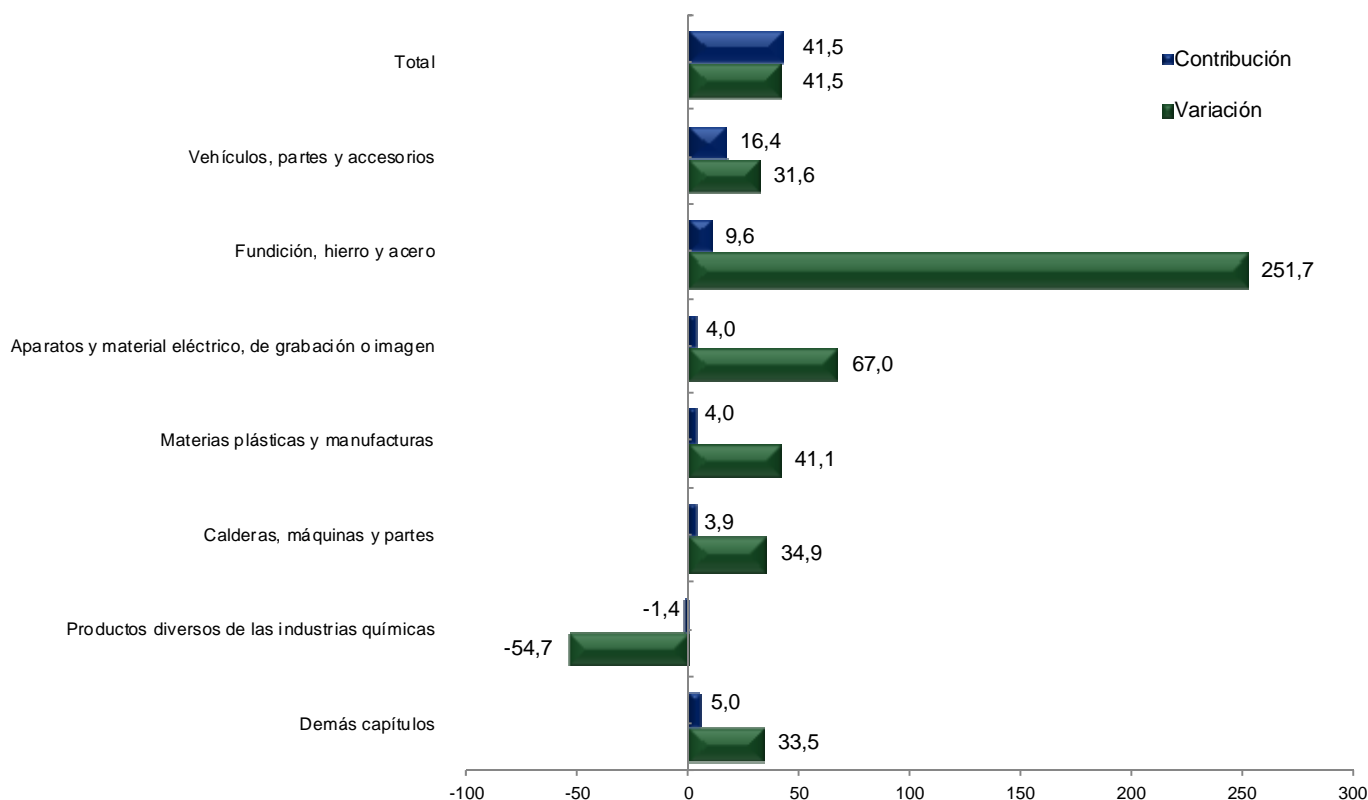
El aumento de 41,5%, registrado por las compras externas originarias de República de Corea en el mes de marzo de 2012, se explica principalmente por el comportamiento de:

- Vehículos, partes y accesorios, registró un incremento de 31,6%, este resultado fue ocasionado fundamentalmente por las mayores compras de “automóviles de turismo y demás vehículos automóviles concebidos principalmente para el transporte de personas (excepto los de la partida 87.02), incluidos los del tipo familiar («break» o «station wagon») y los de carreras” (43,6%) y “vehículos automóviles para transporte de mercancías” (25,3%).
- Fundición, hierro y acero, con un aumento de 251,7%, aportó 9,6 puntos porcentuales a la variación total de las importaciones de República de Corea. Este resultado fue ocasionado principalmente por las mayores compras de “productos laminados planos de hierro o acero sin allear, de anchura superior o igual a 600 mm, laminados en frío, sin chapar ni revestir”.

En contraste con el resultado anterior, las importaciones de:

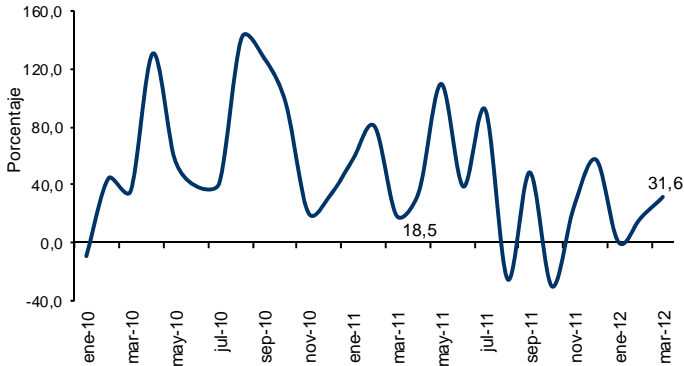
- Productos diversos de las industrias químicas, con una disminución de 54,7%, restó 1,4 puntos porcentuales a la variación total de las importaciones realizadas durante marzo desde la República de Corea. Este resultado fue ocasionado principalmente por las menores compras de “mezclas de alquilbencenos y mezclas de alquilnaftalenos, excepto las de las partidas 27.07 ó 29.02”, (-60,6%).

Gráfico 22. Comportamiento del valor FOB de las importaciones originarias de Corea, según capítulos del arancel Marzo 2012/2011



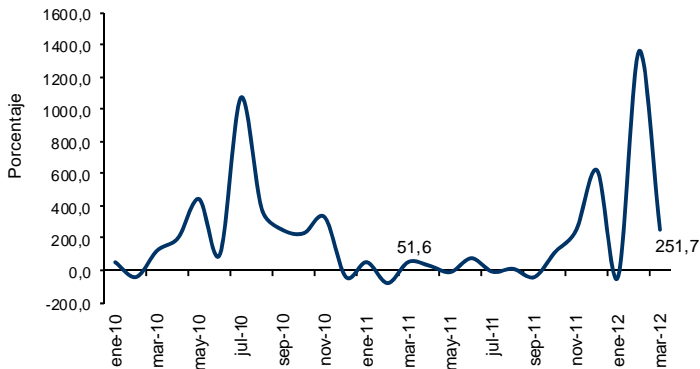
Fuente: DIAN Cálculos: DANE - COMEX

Gráfico 23. Variación anual del valor CIF de las importaciones de vehículos, partes y accesorios originarias de República de Corea 2010 – 2012 (Marzo)



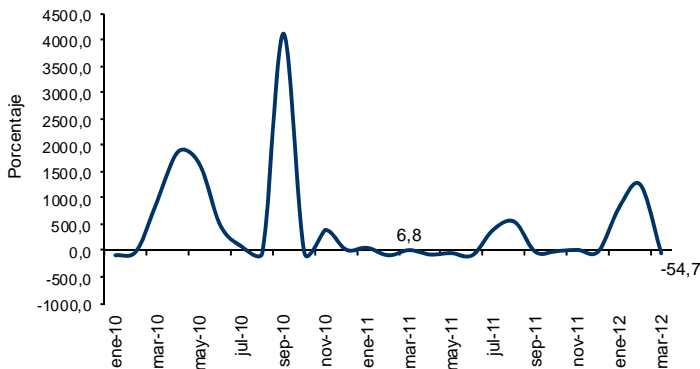
Fuente: DIAN. Cálculos: DANE - COMEX

Gráfico 25. Variación anual del valor CIF de las importaciones de fundición, hierro y acero originarias de República de Corea 2010 – 2012 (Marzo)



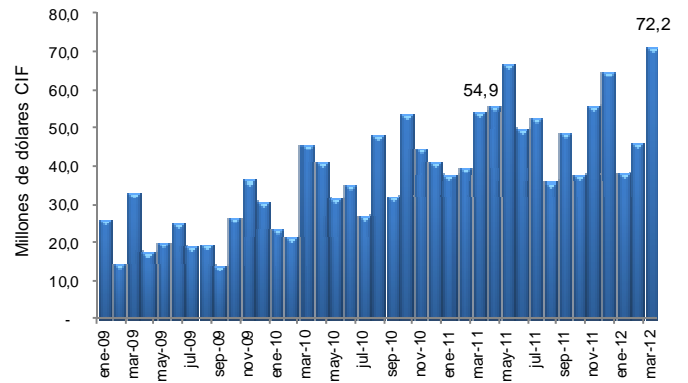
Fuente: DIAN Cálculos: DANE - COMEX

Gráfico 27. Variación anual del valor CIF de las importaciones de productos diversos de las industrias químicas originarias de República de Corea 2010 – 2012 (Marzo)



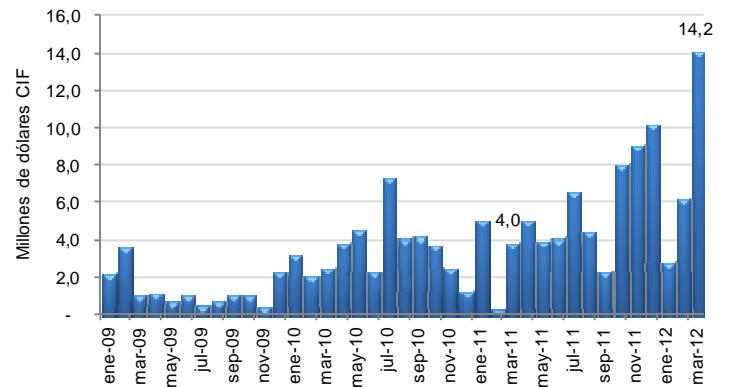
Fuente: DIAN. Cálculos: DANE - COMEX

Gráfico 24. Valor CIF de las importaciones de vehículos, partes y accesorios originarias de República de Corea 2009 – 2012 (Marzo)



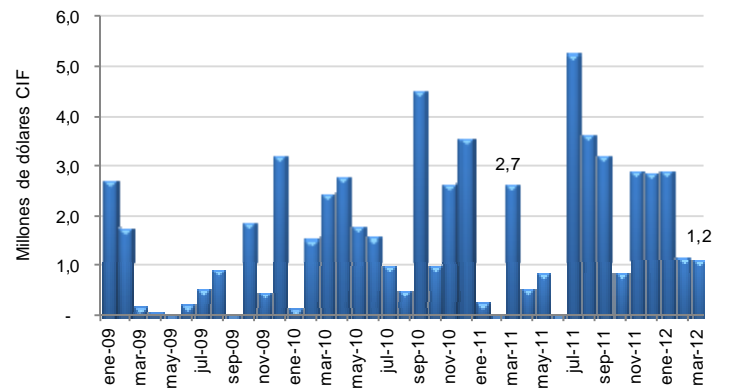
Fuente: DIAN. Cálculos: DANE - COMEX

Gráfico 26. Valor CIF de las importaciones de fundición, hierro y acero originarias de República de Corea 2009 – 2012 (Marzo)



Fuente: DIAN Cálculos: DANE - COMEX

Gráfico 28. Valor CIF de las importaciones de productos diversos de las industrias químicas originarias de República de Corea 2009 – 2012 (Marzo)



Fuente: DIAN. Cálculos: DANE - COMEX



Enero – marzo 2012

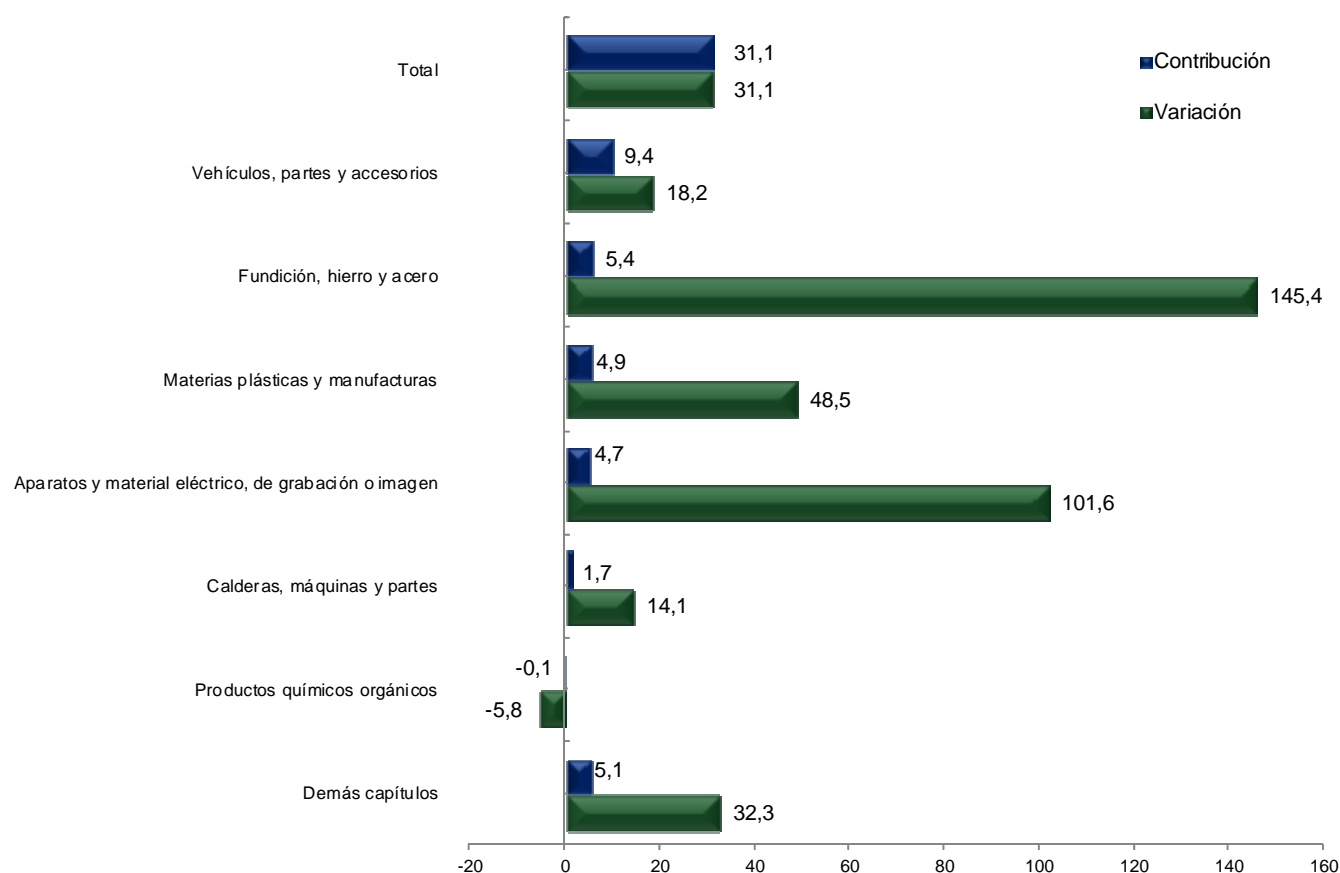
Las compras externas originarias de República de Corea crecieron 31,1% en el primer trimestre del año 2012. Este resultado se explica principalmente por el comportamiento de las importaciones de:

- Vehículos, partes y accesorios, registró un aumento de 18,2%, al pasar de US\$133,4 millones en los tres primeros meses de 2011 a US\$157,7 millones en el mismo período de 2012. Este resultado fue ocasionado principalmente por las mayores compras de “automóviles de turismo y demás vehículos automóviles concebidos principalmente para el transporte de personas (excepto los de la partida 87.02), incluidos los del tipo familiar («break» o «station wagon») y los de carreras”.
- Fundición, hierro y acero, presentó un crecimiento de 145,4%, al pasar de US\$9,6 millones en el primer trimestre de 2011 a US\$23,6 millones en el mismo período de 2012, resultado ocasionado principalmente por las mayores compras de “productos laminados planos de hierro o acero sin alear, de anchura superior o igual a 600 mm, laminados en frío, sin chapar ni revestir”, (698,3%).

En contraste con los resultados anteriores, disminuyeron las compras de:

- Productos químicos orgánicos, registró disminución de 5,8%, al pasar de US\$5,6 millones a US\$5,3 millones. Este resultado fue ocasionado principalmente por las menores importaciones de “ácidos policarboxílicos, sus anhídridos, halogenuros, peróxidos y peroxiácidos; sus derivados halogenados, sulfonados, nitrados o nitrosados” (-20,1%).

Gráfico 29. Comportamiento del valor FOB de las importaciones originarias de Corea, según capítulos del arancel Enero - marzo 2012/2011



Fuente: DIAN Cálculos: DANE - COMEX



Las compras externas de vehículos, partes y accesorios representaron 46,4% del total de las importaciones originarias de República de Corea en el año 2012, le siguen en orden de importancia, las compras de materias plásticas y manufacturas con 11,3% y calderas, máquinas y partes con 10,7%.

**Cuadro 3. Principales importaciones originarias de República de Corea, según capítulos del arancel
Enero - marzo 2012/ 2011**

Descripción	2012		2011	
	Miles de dólares CIF	Part (%)	Miles de dólares CIF	Part (%)
Total	339.847	100,0	259.301	100,0
Vehículos, partes y accesorios	157.687	46,4	133.356	51,4
Materias plásticas y manufacturas	38.515	11,3	25.936	10,0
Calderas, máquinas y partes	36.465	10,7	31.957	12,3
Aparatos y material eléctrico, de grabación o imagen	24.433	7,2	12.122	4,7
Fundición, hierro y acero	23.568	6,9	9.603	3,7
Caucho y manufacturas	14.492	4,3	12.699	4,9
Productos diversos de las industrias químicas	5.401	1,6	3.072	1,2
Productos químicos orgánicos	5.257	1,5	5.581	2,2
Instrumentos y aparatos de óptica, fotografía, cinematografía	5.048	1,5	4.746	1,8
Filamentos sintéticos o artificiales	5.025	1,5	3.709	1,4
Armas y municiones, sus partes y accesorios	4.086	1,2	2.088	0,8
Manufactura de fundición, de hierro o acero	2.371	0,7	1.778	0,7
Productos farmacéuticos	2.284	0,7	1.182	0,5
Aluminio y sus manufacturas	2.128	0,6	1.535	0,6
Productos químicos inorgánicos	1.491	0,4	913	0,4
Demás capítulos	11.597	3,4	9.025	3,5

Fuente: DIAN. Cálculos: DANE - COMEX