



COMERCIO EXTERIOR – IMPORTACIONES Y BALANZA COMERCIAL

Abril de 2011

Contenido

1. Comportamiento general de las importaciones
 - 1.1 Importaciones según capítulos del arancel
 - 1.2 Importaciones según país de origen
 - 1.3 Principales productos importados según países de origen
 - 1.4 Importaciones según uso o destino económico CUODE
 - 1.5 Importaciones según Clasificación Industrial Internacional Uniforme Rev.3
 - 1.6 Importaciones según departamentos de destino
2. Comportamiento de la Balanza comercial



Código N° 1081-1
Producción y difusión de la información estadística
estratégica oficial. Regulación del sistema estadístico nacional
NTC ISO 9001:2000



Código N° 011-1
Producción y difusión de la información estadística
estratégica oficial. Regulación del sistema estadístico nacional
NTC GP 1000:2004



Resumen

- En abril de 2011, las importaciones colombianas crecieron 32,2% con relación a igual mes de 2010.
- Durante el período enero – abril de 2011, las importaciones presentaron un aumento de 36,7%, al pasar de US\$11.992,9 millones CIF a US\$16.395,5 millones CIF.
- Las compras externas de vehículos y sus partes, registraron un crecimiento de 84,8%, al pasar de US\$1.049,9 millones en los cuatro primeros meses de 2010 a US\$1.940,1 millones en igual período de 2011.
- Durante los cuatro primeros meses de 2011, las compras externas de productos originarios de Estados Unidos aumentaron 37,9%. Este resultado se le atribuye en parte a las mayores compras de combustibles y aceites minerales y sus productos (57,0%).
- Durante el período enero - abril de 2011, 44,8% del valor CIF de las importaciones realizadas por el país se concentraron en Bogotá, D.C.; 11,7% en Antioquia; 10,3% en el Valle del Cauca; 8,9% en Cundinamarca y 24,3% en los demás departamentos.
- En los primeros cuatro meses de 2011, la balanza comercial colombiana registró un superávit de US\$1.750,5 millones FOB. Los mayores superávit se registraron con Estados Unidos, Países Bajos, Ecuador, Chile y Reino Unido. Los déficit más altos se presentaron con China, México, Francia y Alemania.

Director
Jorge Raúl Bustamante Roldán

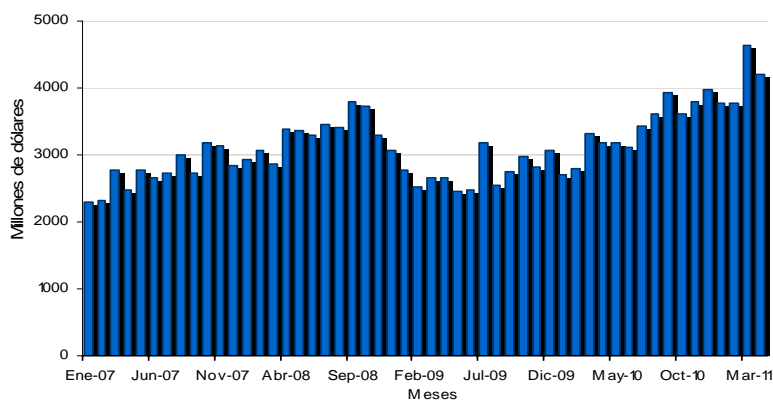
Subdirector
Christian Rafael Jaramillo Herrera

**Director de Metodología y
Producción Estadística**
Eduardo Efraín Freire Delgado

1. COMPORTAMIENTO GENERAL DE LAS IMPORTACIONES

En abril de 2011, las importaciones colombianas alcanzaron un valor de US\$4.206,2 millones CIF.

Gráfico 1
Valor CIF de las importaciones
Enero 2007 – abril 2011



Fuente: DIAN Cálculos: DANE - COMEX

En este mes, las importaciones registraron un aumento de 32,2%, mientras que en igual mes de 2010, la variación registrada fue 19,3%.

Tabla 1
Variación porcentual del valor CIF de las importaciones
Total nacional

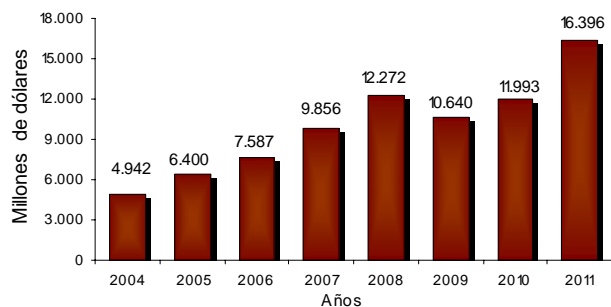
Período	2011	2010	2009	2008	2007	2006
Abril	32,2	19,3	-21,3	37,5	27,5	5,1
Enero - abril	36,7	12,7	-13,3	24,5	29,9	18,6
Últimos 12 meses a abril	31,6	-10,0	7,7	24,2	27,0	22,9

Fuente: DIAN Cálculos: DANE - COMEX

Enero - abril 2011

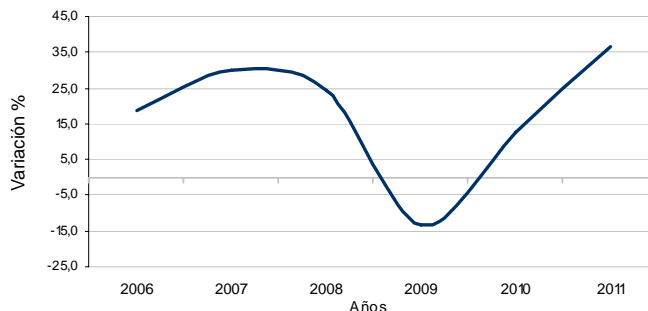
De acuerdo con las declaraciones de importación registradas por la DIAN, durante los cuatro primeros meses de 2011 las compras externas de Colombia crecieron 36,7% comparadas con las realizadas en el mismo período de 2010, al pasar de US\$11.992,9 millones CIF a US\$16.395,5 millones CIF.

Gráfico 2
Valor CIF de las importaciones
Enero - abril (2004 - 2011)



Fuente: DIAN. Cálculos: DANE - COMEX

Gráfico 3
Variación año corrido del valor CIF de las importaciones
Enero - abril 2006 – 2011



Fuente: DIAN. Cálculos: DANE - COMEX

□□□

Las compras externas de calderas, máquinas y partes representaron 13,8% del total de las importaciones realizadas durante los cuatro primeros meses de 2011. Le siguen en su orden las compras de vehículos y sus partes con 11,8%, aparatos y material eléctrico, de grabación o imagen con 8,4% y combustibles y aceites minerales y sus productos con 7,6%. (cuadro 1).

Cuadro 1
Distribución porcentual de las principales importaciones, según capítulos de arancel
Enero - abril (2011 - 2010)

Descripción	2011		Descripción	2010	
	Millones de dólares CIF	Participación (%)		Millones de dólares CIF	Participación (%)
Total	16.396	100,0	Total	11.993	100,0
Calderas, máquinas y partes	2.256	13,8	Calderas, máquinas y partes	1.777	14,8
Vehículos y sus partes	1.940	11,8	Aparatos y material eléctrico, de grabación o imagen	1.121	9,3
Aparatos y material eléctrico, de grabación o imagen	1.373	8,4	Vehículos y sus partes	1.050	8,8
Combustibles y aceites minerales y sus productos	1.242	7,6	Combustibles y aceites minerales y sus productos	819	6,8
Navegación aérea o espacial	885	5,4	Navegación aérea o espacial	705	5,9
Productos químicos orgánicos	704	4,3	Productos químicos orgánicos	617	5,1
Materias plásticas y manufacturas	658	4,0	Materias plásticas y manufacturas	502	4,2
Cereales	555	3,4	Productos farmacéuticos	447	3,7
Productos farmacéuticos	543	3,3	Cereales	398	3,3
Manufactura de fundición, de hierro o acero	503	3,1	Instrumentos y aparatos de óptica, fotografía, cinematografía	367	3,1
Fundición, hierro y acero	455	2,8	Fundición, hierro y acero	351	2,9
Instrumentos y aparatos de óptica, fotografía, cinematografía	447	2,7	Caucho y manufacturas	242	2,0
Caucho y manufacturas	348	2,1	Manufactura de fundición, de hierro o acero	239	2,0
Abonos	275	1,7	Productos diversos de las industrias químicas	218	1,8
Demás capítulos	4.209	25,7	Demás capítulos	3.141	26,2

Fuente: DIAN Cálculos: DANE - COMEX

El 28,4% de las importaciones colombianas del período enero - abril de 2011 se originaron en Estados Unidos. Los principales productos importados de ese país, fueron: aceites de petróleo o material bituminoso, excepto los aceites crudos (19,0%); las demás aeronaves, por ejemplo helicópteros, aviones (6,3%) y topadoras frontales, topadoras angulares, niveladoras, palas mecánicas, excavadoras, cargadoras, palas cargadoras, compactadoras y apisonadoras (2,8%).

Tabla 2
Distribución porcentual de las principales importaciones, según país de origen
Total nacional
Enero - abril (2011 - 2010)

País	2011		País	2010	
	Millones de dólares CIF	Part (%)		Millones de dólares CIF	Part (%)
Estados Unidos	4.650	28,4	Estados Unidos	3.372	28,1
China	2.082	12,7	China	1.388	11,6
México	1.657	10,1	México	1.076	9,0
Brasil	830	5,1	Brasil	766	6,4
Francia	603	3,7	Alemania	520	4,3
Alemania	558	3,4	Argentina	439	3,7
Japón	486	3,0	Francia	361	3,0
Argentina	485	3,0	Japón	307	2,6
Corea	360	2,2	Corea	283	2,4
Perú	323	2,0	Canadá	259	2,2
Ecuador	313	1,9	Ecuador	255	2,1
Chile	282	1,7	Perú	243	2,0
Demás países	3.766	23,0	Demás países	2.722	22,7

Fuente: DIAN Cálculos: DANE - COMEX

Le siguen en orden de importancia, las importaciones originarias de China y México, las cuales participaron con 12,7% y 10,1%, respectivamente.

Tabla 3
Variación porcentual del valor CIF de las importaciones por capítulos del arancel y países de origen
Total nacional
Enero - abril 2011/2010

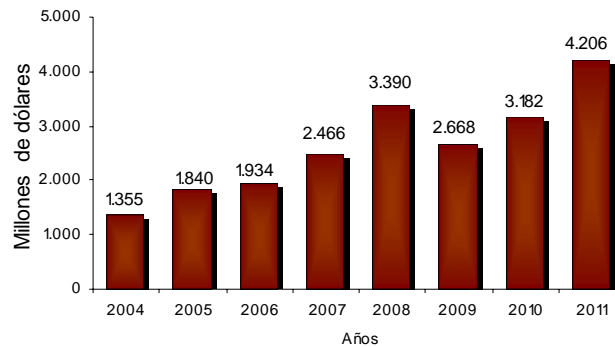
Descripción	Variación	Contribución
Estados Unidos		
Combustibles y aceites minerales y sus productos	57,0	11,0
Calderas, máquinas y partes	27,5	5,1
Navegación aérea o espacial	90,2	4,7
Cereales	89,4	2,5
Demás capítulos	26,9	14,6
Total	37,9	37,9
China		
Manufactura de fundición, de hierro o acero	461,8	11,7
Aparatos y material eléctrico, de grabación o imagen	25,4	6,3
Calderas, máquinas y partes	23,4	6,2
Caucho y manufacturas	81,8	2,4
Vehículos y sus partes	84,0	2,3
Demás capítulos	52,3	21,1
Total	50,0	50,0
México		
Vehículos y sus partes	275,1	31,4
Aparatos y material eléctrico, de grabación o imagen	26,1	6,7
Manufactura de fundición, de hierro o acero	142,3	5,0
Combustibles y aceites minerales y sus productos	-92,3	-4,2
Demás capítulos	27,5	15,1
Total	54,1	54,1

Fuente: DIAN Cálculos DANE - COMEX

Abril

En abril de 2011, las importaciones presentaron un aumento de 32,2% al pasar de US\$3.182,2 millones a US\$4.206,2 millones. Este resultado está explicado en parte por las mayores compras externas de vehículos y sus partes que presentaron un crecimiento de 81,0% y las compras de calderas, máquinas y partes, que registraron un aumento de 18,9%.

Gráfico 4
Valor CIF de las importaciones
Abril (2004 - 2011)



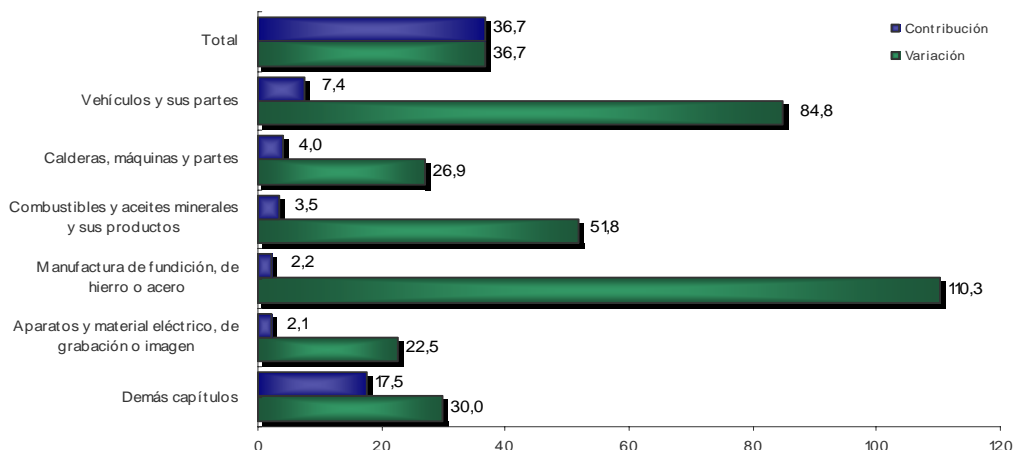
Fuente: DIAN Cálculos DANE - COMEX

1.1 Importaciones según capítulos del arancel

Enero - abril 2011

Según capítulos de arancel de aduanas, los principales causantes del aumento total de las importaciones, fueron: vehículos y sus partes (capítulo 87), que presentaron un crecimiento de 84,8%, al pasar de US\$1.049,9 millones en los cuatro primeros meses de 2010 a US\$1.940,1 millones en igual período de 2011; calderas, máquinas y partes (capítulo 84) con un aumento de 26,9% y combustibles y aceites minerales y sus productos (capítulo 27) con una variación positiva de 51,8%. (cuadro A11 del anexo)

Gráfico 5
Comportamiento del valor CIF de las importaciones según capítulos del arancel
Total nacional
Enero - abril 2011/2010

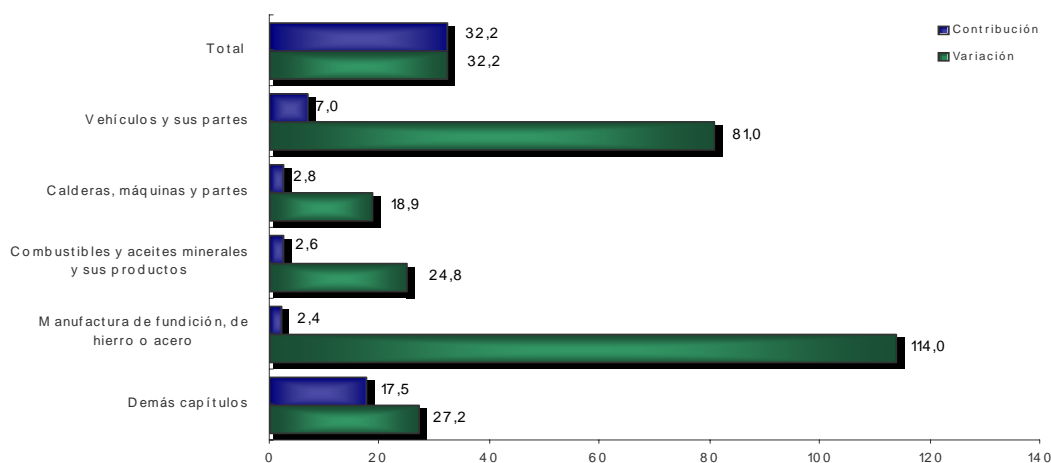


Fuente: DIAN Cálculos DANE - COMEX

Abril

Las compras externas de calderas, máquinas y partes participaron con 13,1% del total de las importaciones colombianas realizadas en abril de 2011, le siguen vehículos y sus partes con 11,8%; combustibles y aceites minerales y sus productos con 9,7%; aparatos y material eléctrico de grabación o imagen con 9,1% y productos químicos orgánicos con 4,9%. (cuadro A11 del anexo)

Gráfico 6
Comportamiento del valor CIF de las importaciones según capítulos del arancel
Total nacional
Abril 2011/2010



Fuente: DIAN Cálculos DANE - COMEX

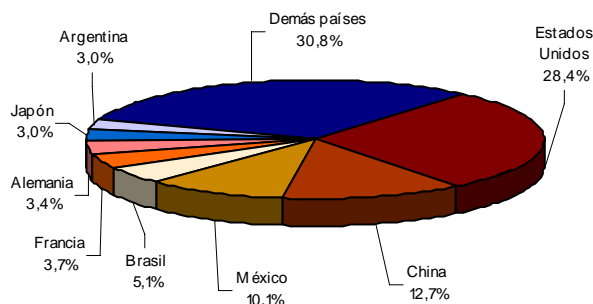
El crecimiento en las importaciones colombianas registrado en abril de 2011, se le atribuye en parte a las mayores compras externas de vehículos y sus partes, que registraron un aumento de 81,0%, al pasar de US\$273,4 millones a US\$494,9 millones y las compras de calderas, máquinas y partes que registraron un aumento de 18,9%.

1.2 Importaciones según país de origen

Enero - abril 2011

De acuerdo con las declaraciones de importación, las mercancías compradas por Colombia originarias de Estados Unidos participaron con 28,4% del total registrado en el período de análisis; China participó con 12,7%; México con 10,1%; Brasil con 5,1%; Francia con 3,7%; Alemania con 3,4%; Japón con 3,0%; y Argentina con 3,0%.

Gráfico 7
Distribución porcentual del valor CIF de las importaciones, según países de origen
Total nacional
Enero - abril 2011

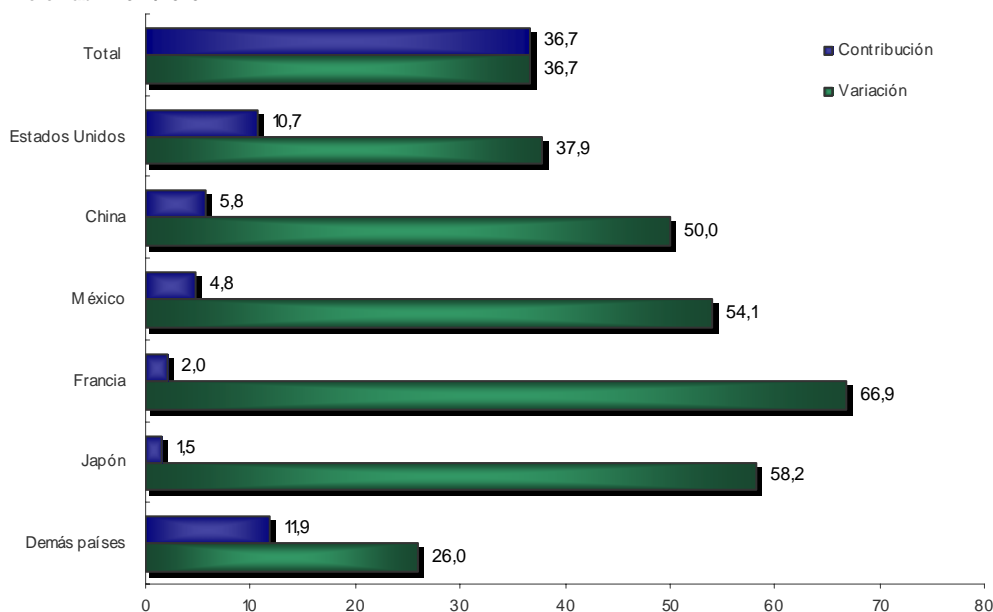


Fuente: DIAN Cálculos DANE - COMEX

Por país de origen, y de acuerdo con su contribución a la variación total de las importaciones (36,7%), el aumento más importante se presentó en los productos originarios de Estados Unidos, que pasaron de US\$3.372,2 millones durante los cuatro primeros meses de 2010 a US\$4.649,6 millones en igual período de 2011, lo que significó un aporte de 10,7 puntos porcentuales. Este crecimiento se explica en parte por las mayores compras externas de combustibles y aceites minerales y sus productos (57,0%).

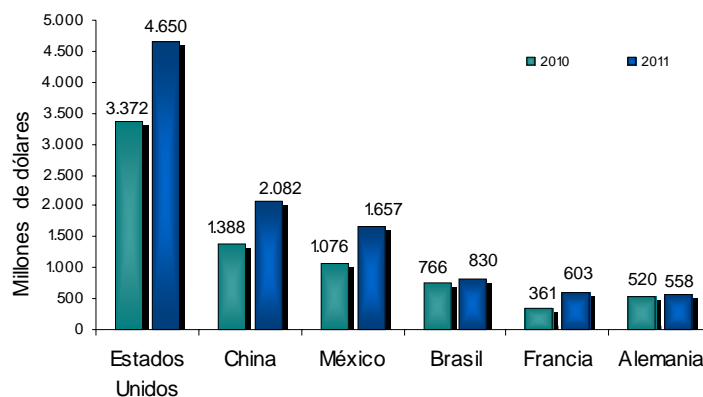
El segundo incremento más importante lo registraron las importaciones de China (50,0%), ocasionado en parte por las mayores compras de manufactura de fundición, de hierro o acero (461,8%). (Tabla 3).

Gráfico 8
Comportamiento del valor CIF de las importaciones según país de origen
Total nacional
Enero - abril 2011/2010



Fuente: DIAN Cálculos DANE - COMEX

Gráfico 9
Valor CIF de las importaciones, según principales países de origen
Total nacional
Enero - abril 2010 – 2011

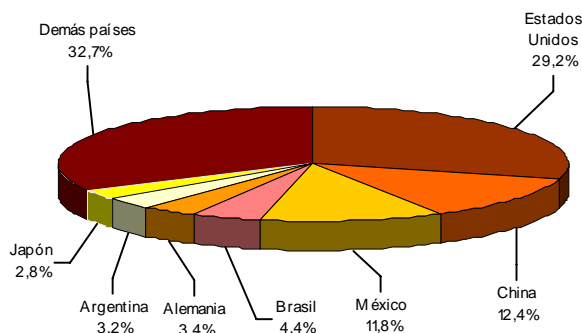


Fuente: DIAN Cálculos DANE - COMEX

Abril

El 29,2% de las importaciones realizadas por Colombia en abril de 2011, fueron originarias de Estados Unidos; 12,4% de China, 11,8% de México; 4,4% de Brasil, 3,4% de Alemania, 3,2% de Argentina y 2,8% de Japón.

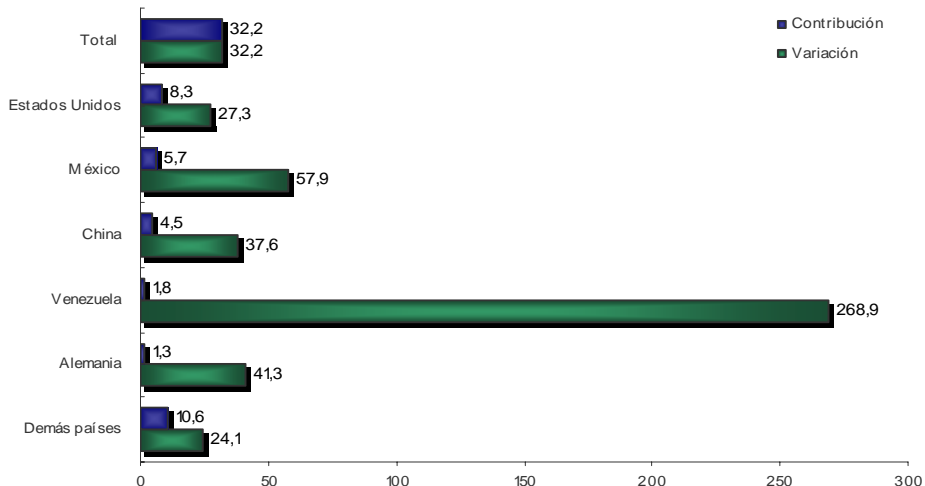
Gráfico 10
Distribución porcentual del valor CIF de las importaciones según países de origen
Total nacional
Abril 2011



Fuente: DIAN Cálculos DANE - COMEX

De acuerdo con la contribución a la variación total de las importaciones, los principales aumentos se registraron en las importaciones originarias de Estados Unidos, que pasaron de US\$965,2 millones en abril de 2010 a US\$1.228,6 millones en igual mes de 2011; las de México, que pasaron de US\$313,3 millones a US\$494,8 millones; y las de China, que pasaron de US\$379,7 millones a US\$522,6 millones. (cuadro A12 del anexo)

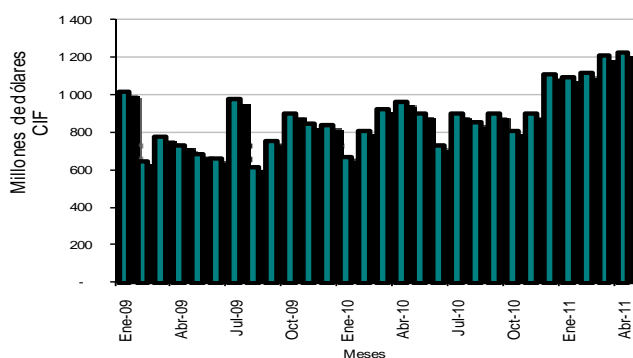
Gráfico 11
Comportamiento del valor CIF de las importaciones según país de origen
Total nacional
Abril 2011/2010



Fuente: DIAN Cálculos DANE - COMEX

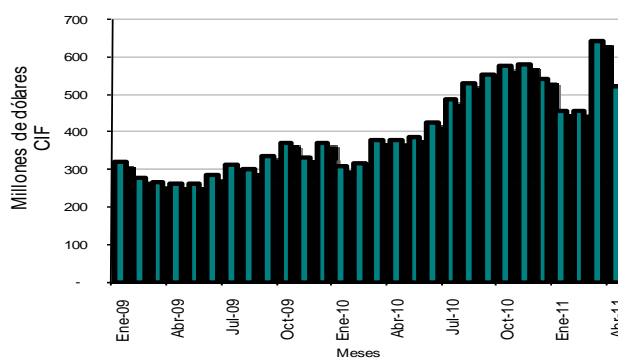
Evolución de las importaciones mensuales por principales países de origen

Gráfico 12
Importaciones originarias de Estados Unidos
Total nacional
2009 - 2011 (Abril)



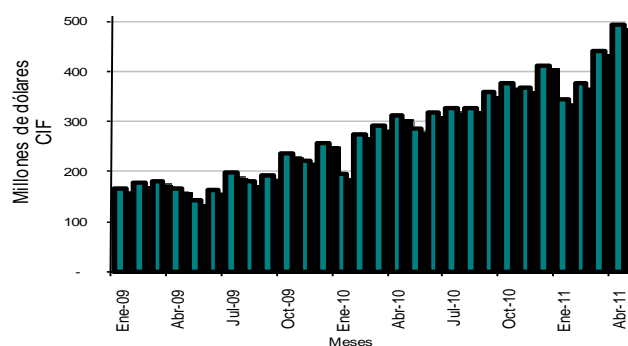
Fuente: DIAN Cálculos DANE - COMEX

Gráfico 13
Importaciones originarias de China
Total nacional
2009 - 2011 (Abril)



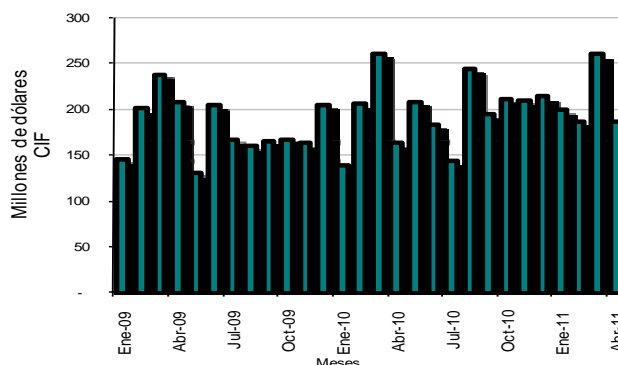
Fuente: DIAN Cálculos DANE - COMEX

Gráfico 14
Importaciones originarias de México
Total nacional
2009 - 2011 (Abril)



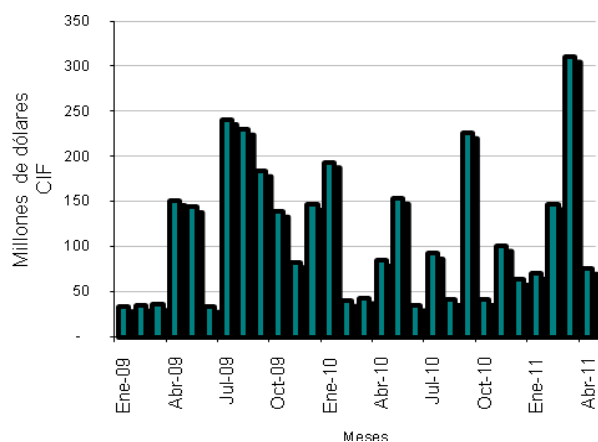
DIAN Cálculos DANE - COMEX

Gráfico 15
Importaciones originarias de Brasil
Total nacional
2009 - 2011 (Abril)



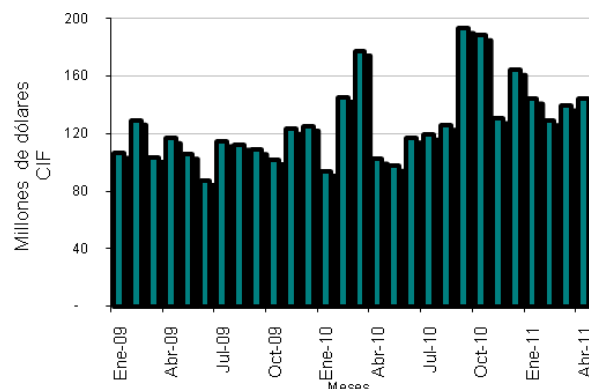
Fuente: DIAN Cálculos DANE - COMEX

Gráfico 16
Importaciones originarias de Francia
Total nacional
2009 - 2011 (Abril)



Fuente: DIAN Cálculos DANE - COMEX

Gráfico 17
Importaciones originarias de Alemania
Total nacional
2009 - 2011 (Abril)



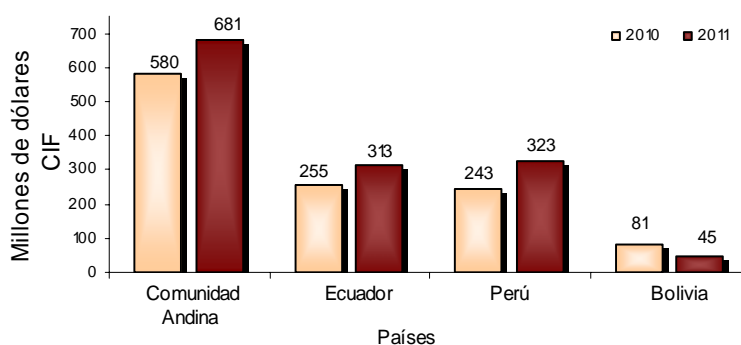
Fuente: DIAN Cálculos DANE - COMEX

Importaciones originarias de los países de la Comunidad Andina

Enero - abril 2011

Las compras colombianas realizadas a los países de la Comunidad Andina - CAN (Ecuador, Perú y Bolivia) aumentaron 17,6%, al pasar de US\$579,6 millones CIF en los cuatro primeros meses de 2010 a US\$681,3 millones CIF en igual período de 2011. Las compras externas originarias de Perú crecieron 32,7%, las de Ecuador 22,8%, mientras que las de Bolivia disminuyeron 44,3%.

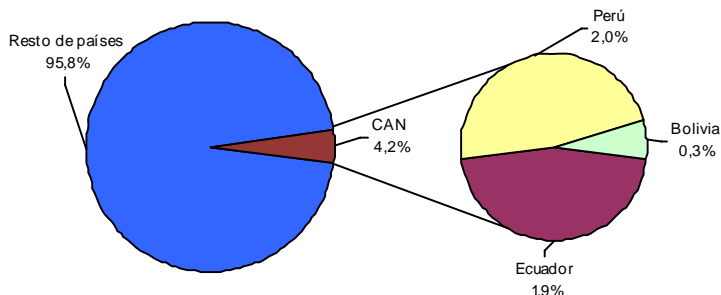
Gráfico 18
Importaciones originarias de la Comunidad Andina
Total nacional
Enero - abril 2010 - 2011



Fuente: DIAN Cálculos DANE - COMEX

En el período de análisis, las importaciones originarias de la Comunidad Andina participaron con 4,2% del total de las compras externas realizadas por Colombia.

Gráfico 19
Distribución porcentual del valor CIF de las importaciones de la Comunidad Andina de Naciones
Total nacional
Enero - abril 2011

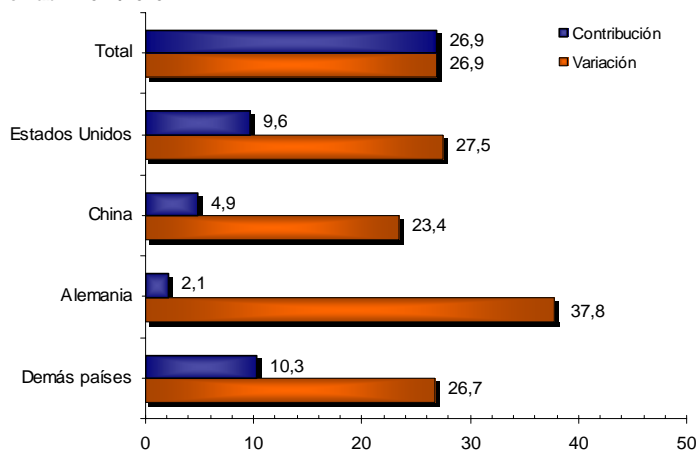


Fuente: DIAN Cálculos DANE - COMEX

1.3 Principales productos importados según países de origen

Durante el período enero - abril de 2011, las importaciones de *calderas, máquinas y partes* se ubicaron en el primer renglón de las compras realizadas por Colombia, al participar con 13,8%. Estas importaciones fueron originarias principalmente de Estados Unidos, China y en menor proporción de México. El aumento de las compras externas originarias de Estados Unidos (27,5%), se debió en parte al crecimiento en las compras del grupo denominado "los demás hornos eléctricos de arco". Así mismo, las importaciones originarias de China registraron un aumento de 23,4% al pasar de US\$370,3 millones a US\$475,1 millones.

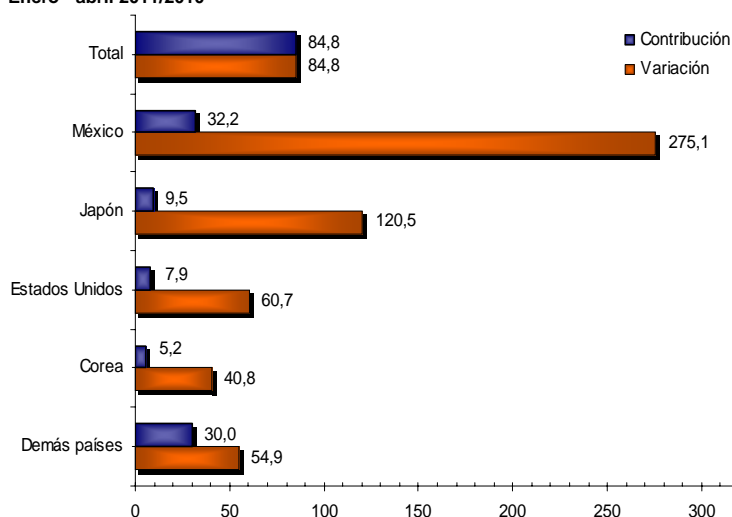
Gráfico 20
Comportamiento del valor CIF de las importaciones de calderas, máquinas y partes
Total nacional
Enero - abril 2011/2010



Fuente: DIAN Cálculos DANE - COMEX

Las importaciones de *vehículos y sus partes* en los cuatro primeros meses de 2011 participaron con 11,8% del total de las importaciones; éstas fueron originarias principalmente de México, Estados Unidos y Corea. Las originarias de México registraron un crecimiento de 275,1%, al pasar de US\$122,9 millones a US\$460,9 millones; este resultado fue ocasionado en parte por las mayores compras de “los demás vehículos para el transporte de personas, con motor de émbolo alternativo, de encendido por chispa, de cilindrada superior a 1.500 cm³ pero inferior o igual a 3.000 cm³”.

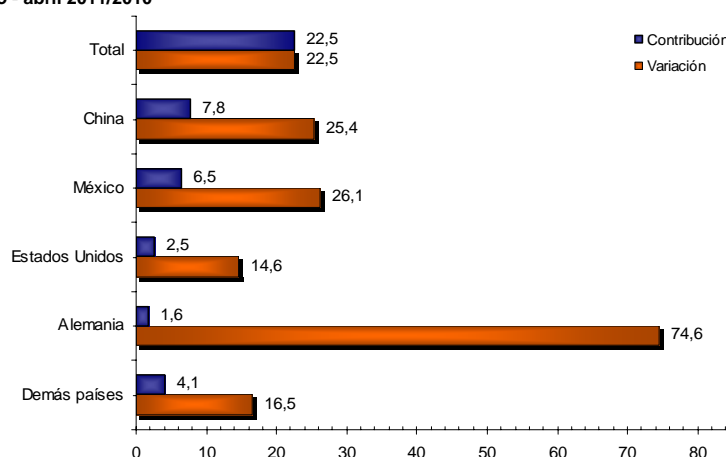
Gráfico 21
Comportamiento del valor CIF de las importaciones de vehículos y sus partes
Total nacional
Enero - abril 2011/2010



Fuente: DIAN Cálculos DANE - COMEX

Las compras externas de *aparatos y material eléctrico, de grabación o imagen* que realizó Colombia durante el período enero – abril de 2011, participaron con 8,4%. Éstas fueron originarias principalmente de China, México y Estados Unidos. Las compras externas de estos productos originarios de China, aumentaron 25,4%, al pasar de US\$342,8 millones a US\$429,7 millones en el período de análisis, en parte por “aparatos de telecomunicación por corriente portadora o telecomunicación digital” (47,3%). Las importaciones originarias de México presentaron un aumento de 26,1%, al pasar de US\$277,5 millones a US\$349,9 millones.

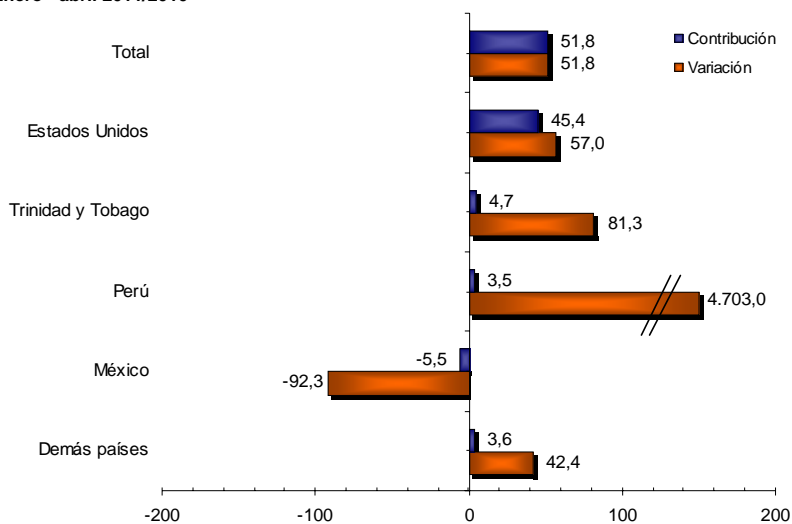
Gráfico 22
Comportamiento del valor CIF de las importaciones de aparatos y material eléctrico de grabación o imagen
Total nacional
Enero - abril 2011/2010



Fuente: DIAN Cálculos DANE - COMEX

Las importaciones de *combustibles y aceites minerales y sus productos* participaron con 7,6% del total de compras externas en el período analizado; éstas fueron originarias principalmente de Estados Unidos, las cuales presentaron un aumento de 57,0% al pasar de US\$652,0 millones a US\$1.023,8 millones. Dentro de este grupo se destaca también el aumento en las importaciones originarias de Perú que alcanzaron un monto de US\$29,0 millones, ocasionado por el aumento en las compras externas de “los demás aceites livianos y preparaciones”.

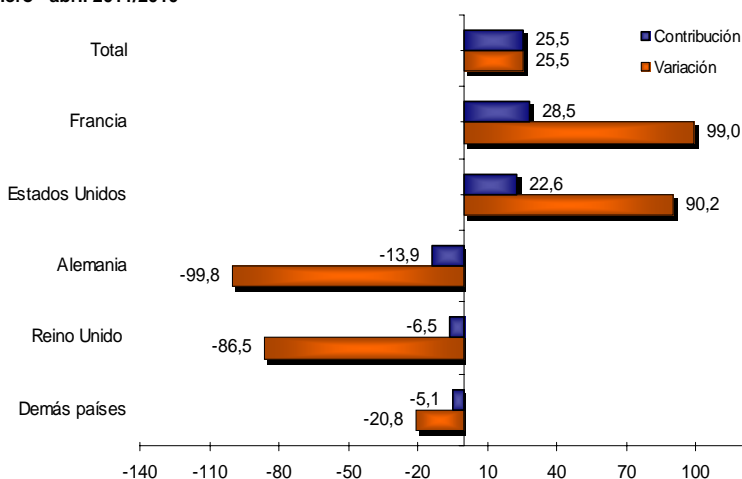
Gráfico 23
Comportamiento del valor CIF de las importaciones de combustibles y aceites minerales y sus productos
Total nacional
Enero - abril 2011/2010



Fuente: DIAN Cálculos DANE - COMEX

Por su parte, 5,4% de las importaciones realizadas por Colombia correspondieron al grupo de *navegación aérea o espacial*, principalmente originarias de Francia y Estados Unidos. Las compras externas a Francia registraron un crecimiento de 99,0%, al pasar de US\$202,9 millones a US\$403,8 millones. Este resultado fue ocasionado principalmente por las mayores compras externas de “aviones y demás aeronaves, de peso en vacío, superior a 15000 Kg.”.

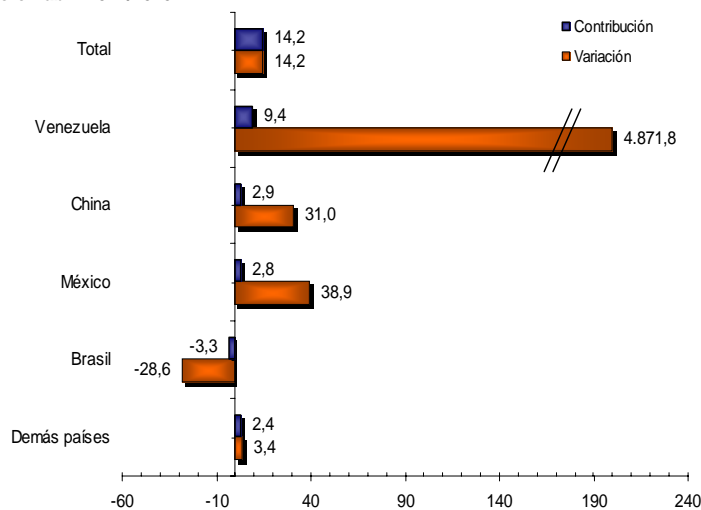
Gráfico 24
Comportamiento del valor CIF de las importaciones de navegación aérea o espacial
Total nacional
Enero - abril 2011/2010



Fuente: DIAN Cálculos DANE - COMEX

Las importaciones de *productos químicos orgánicos* participaron con 4,3% del total de las importaciones y fueron originarias principalmente de Estados Unidos y en menor proporción de China. En términos de variación y contribución al resultado de este grupo de mercancías, el principal crecimiento se observó en las compras externas originarias de Venezuela, las cuales registraron un aumento de 4.871,8%, al pasar de US\$1,2 millones a US\$58,9 millones; este resultado fue ocasionado principalmente por las compras de “propileno”.

Gráfico 25
Comportamiento del valor CIF de las importaciones de productos químicos orgánicos
Total nacional
Enero - abril 2011/2010



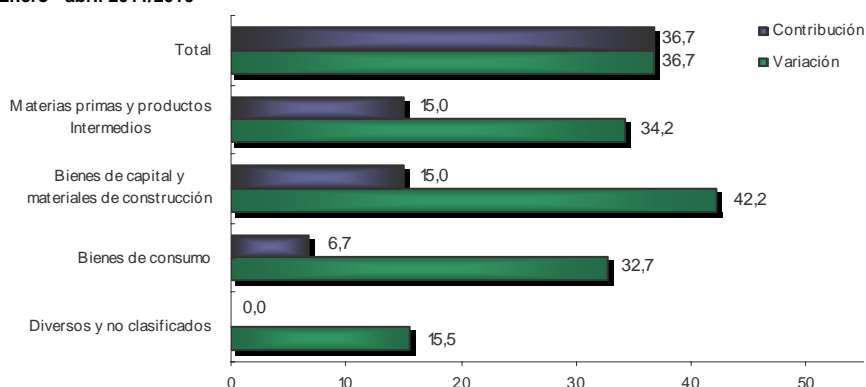
Fuente: DIAN Cálculos DANE - COMEX

1.4 Importaciones según uso o destino económico – CUODE

Enero - abril 2011

Según el uso o destino económico, las importaciones realizadas por Colombia durante los cuatro primeros meses de 2011 presentaron los siguientes resultados:

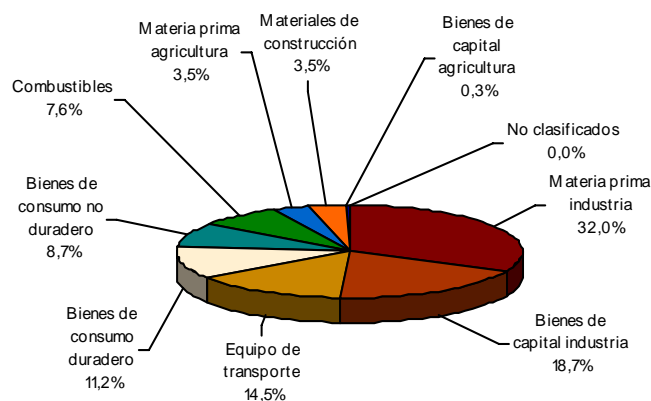
Gráfico 26
Comportamiento del valor CIF de las importaciones según CUODE
Total nacional
Enero - abril 2011/2010



Fuente: DIAN Cálculos DANE - COMEX

Las importaciones de materias primas y productos intermedios, incluyendo combustibles, participaron con 43,1% del total de las importaciones, le siguen el grupo de bienes de capital y materiales de construcción, con 36,9% y los bienes de consumo con 19,9%. (Cuadro A1 del anexo).

Gráfico 27
Distribución porcentual del valor CIF de las importaciones según CUODE
Enero – abril 2011

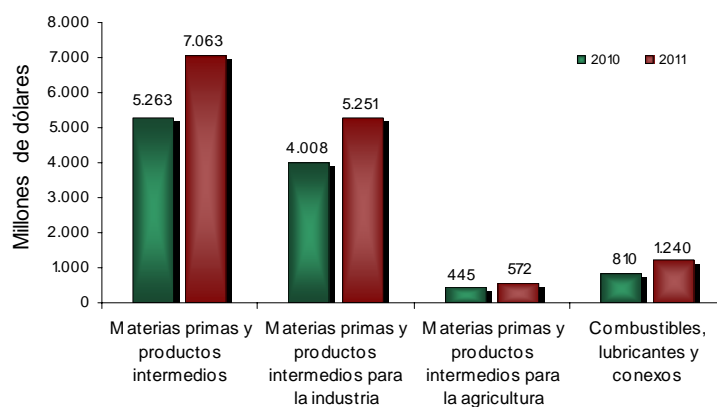


Fuente: DIAN Cálculos DANE - COMEX

Las importaciones de materias primas y productos intermedios, crecieron 34,2% en los cuatro primeros meses de 2011 y contribuyeron con 15,0 puntos porcentuales a la variación total de las importaciones (36,7%). Dentro de este grupo de productos, las importaciones de materias primas y productos intermedios para la industria registraron una variación de 31,0% y contribuyeron con 10,4 puntos porcentuales a la variación total.

Igualmente, se presentaron aumentos de 53,1% en las compras externas de combustibles, lubricantes y conexos y de 28,4% en las importaciones de materias primas y productos intermedios para la agricultura. (Cuadro 2).

Gráfico 28
Valor CIF de las importaciones de materias primas y productos intermedios
Total nacional
Enero - abril (2010 - 2011)



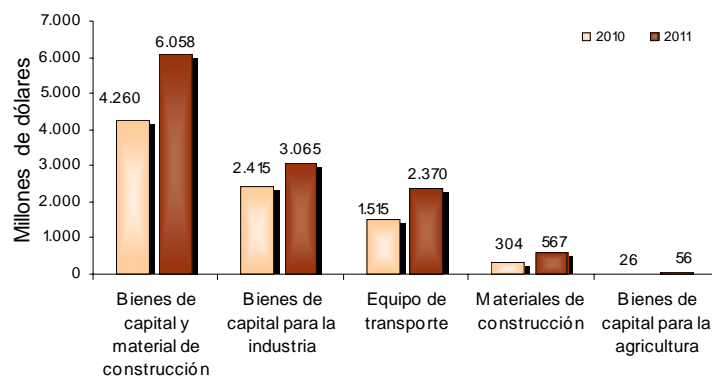
Fuente: DIAN Cálculos DANE - COMEX



Las importaciones de bienes de capital y materiales de construcción aumentaron 42,2% en el período enero – abril de 2011, y contribuyeron con 15,0 puntos porcentuales a la variación total de las importaciones. Este resultado se le atribuye principalmente al crecimiento de 56,4% en las compras externas de equipo de transporte.

Las compras externas de bienes de capital para la industria crecieron 26,9%, materiales de construcción registró aumento de 86,5% y las de bienes de capital para la agricultura aumentaron 118,8%. (cuadro 2).

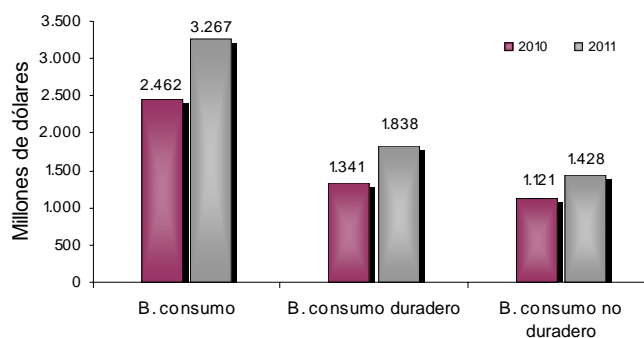
Gráfico 29
Valor CIF de las importaciones de bienes de capital y materiales de construcción
Total nacional
Enero - abril (2010 - 2011)



Fuente: DIAN Cálculos DANE - COMEX

Durante el período enero - abril de 2011, las compras externas de bienes de consumo crecieron 32,7% y contribuyeron con 6,7 puntos porcentuales a la variación total de las importaciones. Dentro de este grupo de productos, las compras externas de bienes de consumo duradero registraron un aumento de 37,0% y contribuyeron con 4,1 puntos porcentuales. El principal aporte a este resultado correspondió a las importaciones de vehículos de transporte particular (3,6 puntos porcentuales). De igual manera, las importaciones de bienes de consumo no duradero crecieron 27,4%, al pasar de US\$1.120,9 millones durante los cuatro primeros meses de 2010 a US\$1.428,4 millones en el mismo período de 2011.

Gráfico 30
Valor CIF de las importaciones de bienes de consumo
Total nacional
Enero - abril (2010 - 2011)



Fuente: DIAN Cálculos DANE - COMEX



Cuadro 2
Variación porcentual del valor CIF de las importaciones, según grupos y subgrupos de la CUODE
Total nacional
Enero – abril 2011/2010

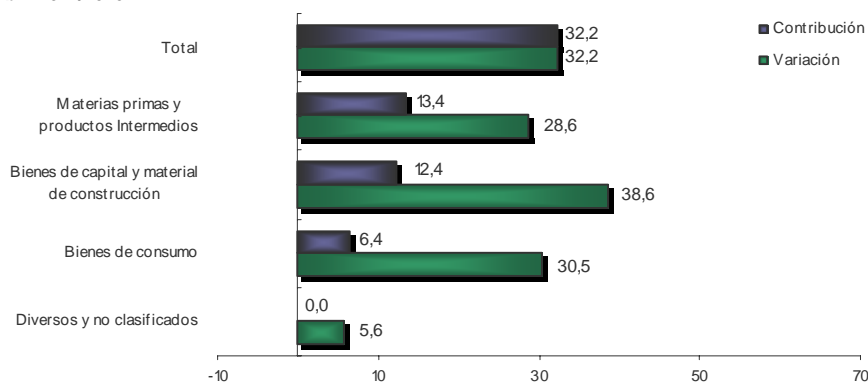
Grupos y subgrupos	Variación %	Contribución a la variación	
		Total	Del grupo
Total	36,7	36,7	
Bienes de consumo	32,7	6,7	32,7
Consumo no duradero	27,4	2,6	12,5
Consumo duradero	37,0	4,1	20,2
Materias primas y productos Intermedios	34,2	15,0	34,2
Combustibles, lubricantes y conexos	53,1	3,6	8,2
Materia prima y productos intermedios para la agricultura	28,4	1,1	2,4
Materia prima y productos Intermedios para la industria	31,0	10,4	23,6
Bienes de capital y materiales de construcción	42,2	15,0	42,2
Materiales de construcción	86,5	2,2	6,2
Bienes de capital para la agricultura	118,8	0,3	0,7
Bienes de capital para la industria	26,9	5,4	15,2
Equipo de transporte	56,4	7,1	20,1
Diversos y no clasificados	15,5	0,0	15,5

Fuente: DIAN Cálculos DANE - COMEX

Abril

En abril de 2011, las importaciones de materias primas y productos intermedios crecieron 28,6% y contribuyeron con 13,4 puntos porcentuales a la variación total de las importaciones en el mes.

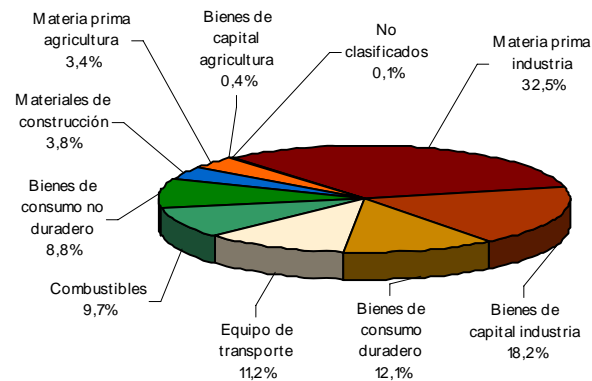
Gráfico 31
Comportamiento del valor CIF de las importaciones según CUODE
Total nacional
Abril 2011/2010



Fuente: DIAN Cálculos DANE - COMEX



Gráfico 32
Distribución porcentual del valor CIF de las importaciones, según CUODE
Abril 2011



Fuente: DIAN Cálculos DANE - COMEX

Según el valor CIF de las importaciones realizadas por Colombia, en abril de 2011 las compras externas de materias primas para la industria participaron con 32,5% del total; bienes de capital para la industria con 18,2%; bienes de consumo duradero con 12,1%; equipo de transporte con 11,2% y combustibles con 9,7%.

Cuadro 3
Variación porcentual del valor CIF de las importaciones, según grupos y Subgrupos de la CUODE
Total nacional
Abril 2011/2010

Grupos y subgrupos	Variación %	Contribución a la variación	
		Total	Del grupo
Total	32,2	32,2	
Bienes de consumo	30,5	6,4	30,5
Consumo no duradero	25,0	2,3	11,0
Consumo duradero	34,7	4,1	19,5
Materias primas y productos Intermedios	28,6	13,4	28,6
Combustibles, lubricantes y conexos	24,7	2,5	5,4
Materia prima y productos intermedios para la agricultura	37,2	1,2	2,6
Materia prima y productos Intermedios para la industria	29,0	9,6	20,6
Bienes de capital y material de construcción	38,6	12,4	38,6
Materiales de construcción	89,6	2,4	7,4
Bienes de capital para la agricultura	75,8	0,2	0,7
Bienes de capital para la industria	17,7	3,6	11,3
Equipo de transporte	71,6	6,2	19,3
Diversos y no clasificados	5,6	0,0	5,6

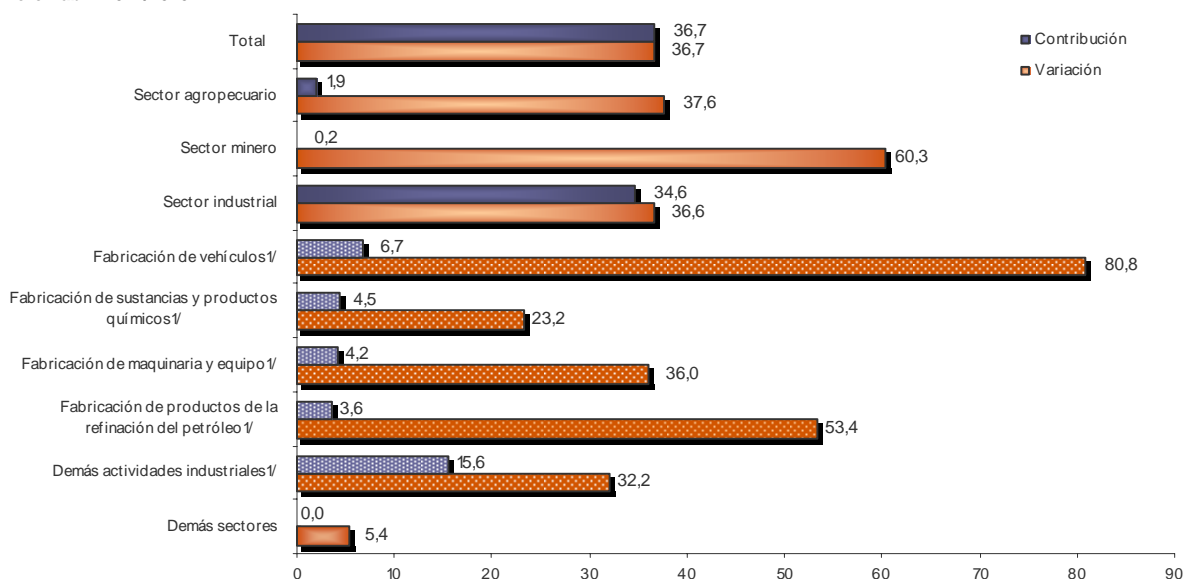
Fuente: DIAN Cálculos DANE - COMEX

1.5 Importaciones según CIU¹

Enero - abril 2011

Las compras externas de productos industriales representaron 94,5% del total de las importaciones realizadas por Colombia durante el período enero - abril de 2011; las del sector agropecuario, ganadería, caza y silvicultura 5,1% y las del sector minero 0,3%. (cuadro A5 del anexo).

Gráfico 33
Comportamiento del valor CIF de las importaciones según CIU Rev.3
Total nacional
Enero - abril 2011/2010



Fuente: DIAN Cálculos DANE - COMEX
^{1/} Corresponden a la desagregación del total del sector industrial.

Las importaciones de productos del sector industrial presentaron un aumento de 36,6%, al pasar de US\$11.347,1 millones CIF en los cuatro primeros meses de 2010 a US\$15.501,0 millones en el mismo período de 2011. Este resultado obedeció en parte al comportamiento de las compras externas de vehículos (CIU 34), que presentaron un variación positiva de 80,8% y contribuyeron con 6,7 puntos porcentuales a la variación total.

Así mismo, las compras externas de sustancias y productos químicos (CIU 24) registraron un aumento de 23,2%, lo que significó una contribución de 4,5 puntos porcentuales a la variación de las importaciones.

Las compras externas de maquinaria y equipo (CIU 29), crecieron 36,0% al pasar de US\$1.411,1 millones a US\$1.918,7 millones.

¹ Clasificación Industrial Internacional Uniforme Revisión 3. Adaptada para Colombia



En el período enero – abril de 2011, las compras externas del sector minero registraron un aumento de 60,3%, debido al comportamiento positivo en las importaciones de minerales no metálicos (88,4%).

Cuadro 4
Variación porcentual del valor CIF de las importaciones, según CIU Rev.3
Total nacional
Enero - abril 2011/2010

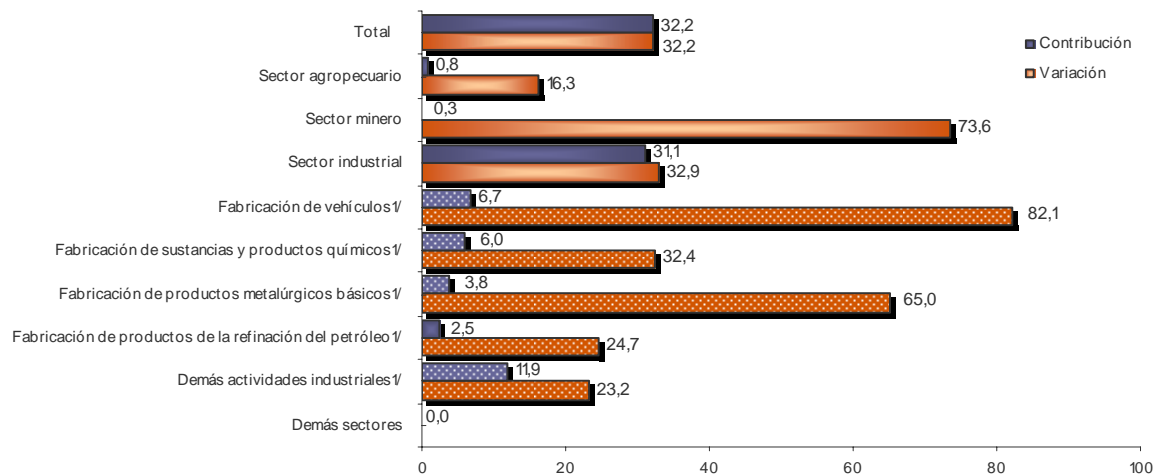
Descripción	Variación (%)	Contribución a la variación	
		Total	Del sector
Total	36,7	36,7	
Sector agropecuario, ganadería, caza y silvicultura	37,6	1,9	
Sector minero	60,3	0,2	
Sector industrial	36,6	34,6	36,6
Productos alimenticios y bebidas	34,5	1,9	2,0
Productos de tabaco	-15,2	0,0	0,0
Fabricación de productos textiles	55,6	1,3	1,3
Fabricación de prendas de vestir	61,5	0,3	0,3
Cuero y sus derivados; calzado	60,7	0,4	0,5
Industria maderera	47,0	0,2	0,2
Papel, cartón y sus productos	18,0	0,3	0,4
Actividades de edición e impresión	12,4	0,1	0,1
Fabricación de productos de la refinación del petróleo	53,4	3,6	3,8
Fabricación de sustancias y productos químicos	23,2	4,5	4,7
Fabricación de productos de caucho y plástico	38,6	1,3	1,3
Otros productos minerales no metálicos	40,5	0,4	0,5
Fabricación de productos metalúrgicos básicos	49,3	2,9	3,1
Productos elaborados de metal	43,8	0,7	0,7
Fabricación de maquinaria y equipo	36,0	4,2	4,5
Fabricación de maquinaria de oficina	14,3	0,5	0,5
Fabricación de maquinaria y aparatos eléctricos	29,2	0,9	0,9
Fabricación de equipos de telecomunicaciones	12,6	0,7	0,8
Fabricación de instrumentos médicos	27,4	0,9	0,9
Fabricación de vehículos	80,8	6,7	7,1
Fabricación de otros tipos de equipos de transporte	29,5	2,3	2,5
Fabricación de muebles; industrias manufactureras	38,9	0,4	0,5
Reciclaje	55,5	0,0	0,0
Demás sectores	5,4	0,0	

Fuente: DIAN Cálculos DANE - COMEX

Abril

En abril de 2011 se registraron importaciones del sector industrial por US\$3.994,5 millones, equivalentes a una participación del 95,0% dentro del total; el sector agropecuario, ganadería, caza y silvicultura participó con 4,5%, y el sector minero con 0,5%. (cuadro A5 del anexo).

Gráfico 34
Comportamiento del valor CIF de las importaciones según CIIU Rev.3
Total nacional
Abril 2011/2010



Fuente: DIAN Cálculos DANE - COMEX
3/ Corresponden a la desagregación del total del sector industrial.

Las importaciones de productos del sector industrial crecieron 32,9% y contribuyeron con 31,1 puntos porcentuales a la variación total de las importaciones de abril (32,2%); este resultado fue ocasionado en parte por la variación positiva de 82,1% en las compras externas de vehículos, al pasar de US\$261,2 millones en abril de 2010 a US\$475,6 millones en el mismo mes de 2011. Así mismo, se registró crecimiento de 32,4% en las importaciones de sustancias y productos químicos.

Cuadro 5
Variación porcentual del valor CIF de las importaciones, según CIIU Rev.3
Total nacional
Abril 2011/2010

Descripción	Variación (%)	Contribución a la variación	
		Total	Del sector
Total	32,2	32,2	
Sector agropecuario, ganadería, caza y silvicultura	16,3	0,8	
Sector minero	73,6	0,3	
Sector industrial	32,9	31,1	32,9
Productos alimenticios y bebidas	10,7	0,6	0,6
Productos de tabaco	-35,3	0,0	0,0
Fabricación de productos textiles	51,7	1,2	1,2
Fabricación de prendas de vestir	41,4	0,2	0,3
Cuero y sus derivados; calzado	54,1	0,4	0,4
Industria maderera	48,8	0,1	0,2
Papel, cartón y sus productos	9,7	0,2	0,2
Actividades de edición e impresión	-16,1	-0,1	-0,1
Fabricación de productos de la refinación del petróleo	24,7	2,5	2,7
Fabricación de sustancias y productos químicos	32,4	6,0	6,4
Fabricación de productos de caucho y plástico	43,3	1,4	1,4
Otros productos minerales no metálicos	32,6	0,4	0,4
Fabricación de productos metalúrgicos básicos	65,0	3,8	4,1
Productos elaborados de metal	39,7	0,6	0,7
Fabricación de maquinaria y equipo	18,3	2,2	2,3
Fabricación de maquinaria de oficina	8,9	0,3	0,4
Fabricación de maquinaria y aparatos eléctricos	22,6	0,6	0,7
Fabricación de equipos de telecomunicaciones	15,7	1,0	1,1
Fabricación de instrumentos médicos	28,1	0,9	0,9
Fabricación de vehículos	82,1	6,7	7,1
Fabricación de otros tipos de transporte	36,2	1,6	1,7
Fabricación de muebles; industrias manufactureras	29,7	0,3	0,4
Reciclaje	69,8	0,0	0,0
Demás sectores	-0,7	0,0	

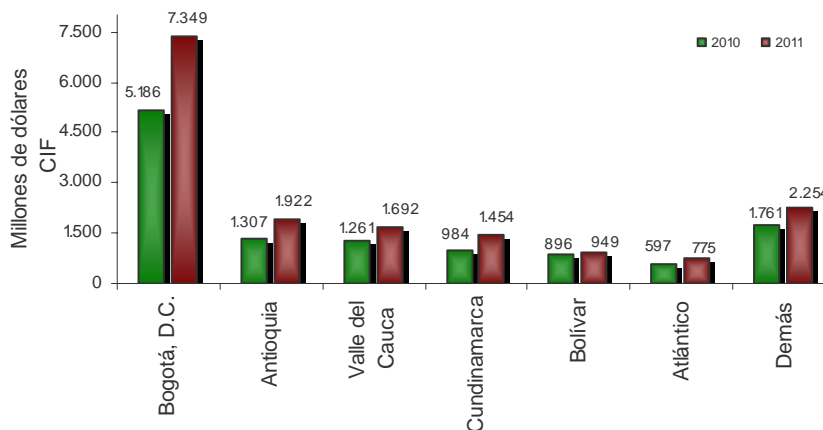
Fuente: DIAN Cálculos DANE - COMEX

1.6 Importaciones según departamentos de destino

Enero - abril 2011

El 44,8% del valor CIF de las importaciones realizadas por el país se concentró en Bogotá, D.C.; 11,7% en Antioquia; 10,3% en el Valle del Cauca; 8,9% en Cundinamarca y 24,3% en los demás departamentos.

Gráfico 35
Importaciones según departamento de destino
Total nacional
Enero - abril 2010 – 2011



Fuente: DIAN Cálculos DANE - COMEX

El crecimiento de 41,7% registrado en las importaciones con destino a Bogotá, D.C., contribuyó con 18,0 puntos porcentuales a la variación de 36,7% registrada en el total de las importaciones. Este resultado fue ocasionado en parte por las mayores compras de vehículos y sus partes (127,5%).

Cuadro 6
Variación porcentual del valor CIF de las importaciones según departamento de destino
Total nacional
Enero - abril 2011/2010

Departamentos	Variación (%)	Contribución
Bogotá, D.C.	41,7	18,0
Antioquia	47,0	5,1
Cundinamarca	47,7	3,9
Valle del Cauca	34,2	3,6
Atlántico	29,8	1,5
Demás departamentos	20,6	4,6
Total	36,7	36,7

Fuente: DIAN Cálculos DANE - COMEX



Abril

En abril de 2011, el 50,4% del total de las importaciones colombianas se destinaron a Bogotá, D.C.; 11,7% a Antioquia; 10,4% a Cundinamarca, 7,7% al Valle del Cauca y 19,7% a los demás departamentos. (Ver cuadro A13 del anexo).

El aumento de las importaciones destinadas a Bogotá, D.C., contribuyó con 25,0 puntos porcentuales a la variación de 32,2% del total de las importaciones durante el mes. Este resultado fue ocasionado en parte por las mayores compras de combustibles y aceites minerales y sus productos. Por su parte la disminución registrada en las importaciones destinadas a Magdalena se debió principalmente a las menores compras de combustibles y aceites minerales y sus productos.

Cuadro 7
Variación porcentual del valor CIF de las importaciones según departamento de destino
Total nacional
Abril 2011/2010

Departamentos	Variación (%)	Contribución
Bogotá, D.C.	60,0	25,0
Antioquia	49,6	5,1
Cundinamarca	49,2	4,5
Atlántico	37,3	1,8
Bolívar	16,9	1,2
Magdalena	-95,6	-7,0
Demás departamentos	7,9	1,5
Total	32,2	32,2

Fuente: DIAN Cálculos DANE - COMEX

2. COMPORTAMIENTO GENERAL DE LA BALANZA COMERCIAL

Enero – abril 2011

En este período se registró un superávit de US\$1.750,5 millones FOB en la balanza comercial colombiana.

Cuadro 8
Balanza comercial, según países
Total nacional
Enero –abril 2010 - 2011

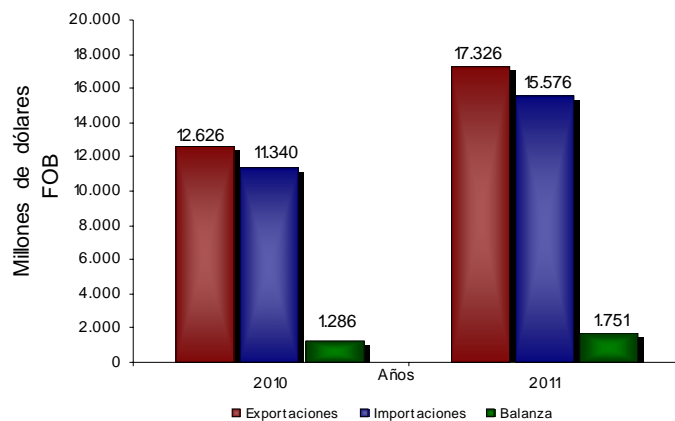
PAÍS	Balanza Comercial	
	Millones de dólares FOB	
	2010	2011
Estados Unidos	2.156,3	2.513,5
Países Bajos	467,8	528,5
Ecuador	254,5	322,2
Chile	232,1	299,2
Reino Unido	66,1	249,9
Alemania	-426,2	-392,4
Francia	-208,3	-537,6
México	-812,1	-1.366,5
China	-656,8	-1.399,5
Resto de países	212,1	1.533,4
Total	1.285,6	1.750,5

Fuente: DANE – DIAN Cálculos: DANE - COMEX



Los mayores superávits se registraron con Estados Unidos, Países Bajos, Ecuador, Chile y Reino Unido. Los déficits más altos se presentaron con China, México, Francia y Alemania.

Gráfico 36
Balanza comercial
Total nacional
Enero – abril (2010 - 2011)

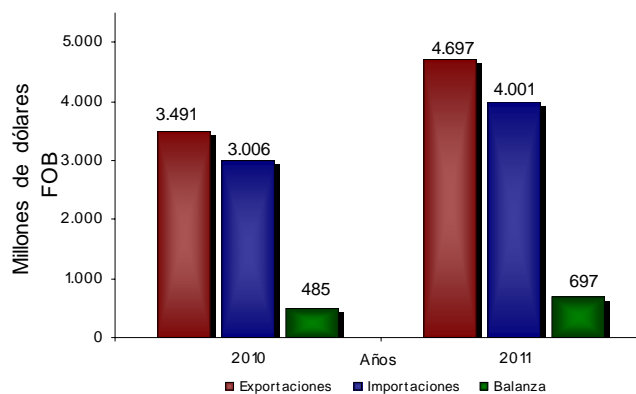


Fuente: DANE – DIAN Cálculos: DANE - COMEX

Abril

Durante este mes se registró un superávit en la balanza comercial colombiana de US\$696,6 millones. Los mayores superávits se registraron con Estados Unidos (US\$592,0 millones), Países Bajos (US\$204,8 millones) y Perú (US\$111,1 millones).

Gráfico 37
Balanza comercial
Total nacional
Abril (2010 - 2011)



Fuente: DANE – DIAN Cálculos: DANE - COMEX

2.1 Balanza comercial según países

Enero - abril 2011

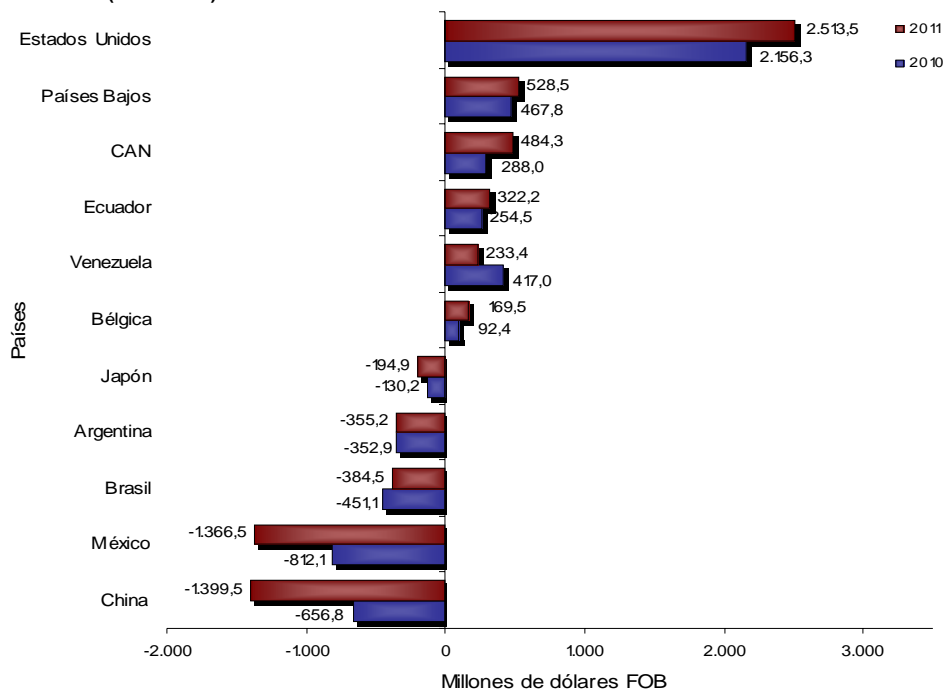
Al analizar la balanza comercial por países (en valores FOB), durante el período de análisis, se destacan los siguientes comportamientos:

- Los superávits más altos se presentaron con: Estados Unidos US\$2.513,5 millones; Países Bajos US\$528,5 millones; Ecuador US\$322,2 millones; Chile US\$299,2 millones y Reino Unido US\$249,9 millones.
- Los déficits más altos en la balanza comercial de Colombia, se presentaron con: China US\$1.399,5 millones; México US\$1.366,5 millones; Francia US\$537,6 millones y Alemania US\$392,4 millones.

Al comparar la balanza comercial del período enero - abril de 2010 con la del mismo período de 2011, se destacan los siguientes resultados:

- El superávit de balanza comercial con Estados Unidos aumentó US\$357,1 millones.
- El superávit en la balanza comercial con España registró aumento de US\$108,0 millones.
- El superávit de balanza comercial con Reino Unido aumentó US\$183,8 millones.
- El superávit de la balanza comercial con Venezuela registró una disminución de US\$183,6 millones.
- El déficit en la balanza comercial con China aumentó US\$742,7 millones.
- El déficit de la balanza comercial con México aumentó US\$554,4 millones
- El déficit en la balanza comercial con Brasil disminuyó US\$66,6 millones

Gráfico 38
Balanza comercial
Total nacional
Enero - abril (2011 - 2010)



Fuente: DANE - DIAN Cálculos: DANE - COMEX



2.2 Balanza comercial según CIU Rev.3

Enero – abril 2011

Los principales resultados al comparar las balanzas comerciales por sectores CIU Rev. 3, en el período analizado, son los siguientes:

- El superávit en la balanza comercial del sector minero en los cuatro primeros meses de 2011, pasó de US\$5.913,1 millones a US\$9.029,9 millones, lo que representó un aumento de US\$3.116,8 millones en el período analizado
- El déficit de la balanza comercial de productos del sector industrial aumentó US\$2.503,2 millones entre los períodos de análisis. Los mayores déficit se registraron en sustancias y productos químicos US\$1.731,9 millones y maquinaria y equipo US\$1.694,1 millones.

Cuadro 9
Balanza comercial según CIU Rev. 3 (millones de dólares FOB)
Total nacional
Enero – abril 2010 – 2011

Descripción	Balanza	
	2010	2011
Total	1.285,6	1.750,5
Sector agropecuario, ganadería, caza y silvicultura	176,0	23,4
Pesca	3,6	4,2
Sector minero	5.913,1	9.029,9
Sector Industrial	-4.850,4	-7.353,6
Productos alimenticios y bebidas	593,9	899,1
Productos de tabaco	-3,7	-4,3
Productos textiles	-114,4	-202,8
Prendas de vestir; preparado y teñido de pieles	83,1	62,0
Cuero y sus derivados, calzado	-9,5	-53,8
Industria maderera	-25,7	-43,7
Papel, cartón y sus productos	-40,8	-94,1
Actividades de edición e impresión	-2,2	-3,4
Refinación del petróleo	325,7	437,0
Sustancias y productos químicos	-1.326,2	-1.731,9
Caucho y plástico	-174,4	-277,1
Otros productos minerales no metálicos	15,9	-10,2
Productos metalúrgicos básicos	539,0	301,4
Productos elaborados de metal	-97,9	-173,3
Maquinaria y equipo	-1.216,0	-1.694,1
Maquinaria de oficina, contabilidad e informática	-415,5	-473,8
Maquinaria y aparatos eléctricos	-246,4	-343,7
Equipos de telecomunicaciones	-671,5	-762,6
Instrumentos médicos	-357,5	-457,7
Vehículos automotores, remolques y semirremolques	-841,8	-1.547,4
Fabricación de otros tipos de equipo de transporte	-871,3	-1.145,2
Fabricación de muebles; industrias manufactureras	-11,0	-53,5
Reciclaje	17,6	19,6
Demás sectores	43,2	46,6

Fuente: DANE – DIAN Cálculos: DANE - COMEX



IMPORTACIONES FICHA METODOLÓGICA

Objetivo: Presentar la información estadística sobre importaciones correspondiente al período enero - abril de 2011, comparada con las cifras del mismo período del año inmediatamente anterior.

Tipo de investigación: Documentos administrativos.

Fuentes de información: DIAN, a partir de las declaraciones de importación.

Periodicidad: mensual.

Cobertura: Nacional.

Principales términos utilizados:

- Importaciones: Es la introducción legal de mercancías procedentes de otros países o de una zona franca industrial colombiana, al resto del territorio aduanero nacional. Estas cifras se producen según la fecha de presentación de las declaraciones de importación ante las entidades financieras autorizadas para recaudar los tributos aduaneros.
- Valor CIF (Cost, Insurance, Freight, es decir, costo, seguro y flete): Es el precio total de la mercancía que incluye en su valor, los costos por seguros y fletes.
- Valor FOB (Free On Board): Corresponde al precio de venta de los bienes embarcados a otros países, puestos en el medio de transporte, sin incluir valor de seguro y fletes.
- País de origen: Es aquel donde se cultivaron los productos agrícolas, se extrajeron los minerales o se fabricaron los artículos manufacturados total o parcialmente, pero en este último caso, el país de origen es el que ha completado la última fase del proceso de fabricación para que el producto adopte su forma final.

Variaciones analizadas

- Variación acumulada en lo corrido del año: Variación porcentual calculada entre lo transcurrido desde enero hasta el mes de referencia del año (enero - hasta i,t), y lo transcurrido en igual período del año inmediatamente anterior (enero - hasta i,t-1).
- Variación anual: Variación porcentual calculada entre el mes del año en referencia (i,t) y el mismo mes del año inmediatamente anterior (i,t-1).
- Variación acumulada anual: Variación porcentual calculada entre el acumulado de los últimos doce meses, con relación al mes del año en referencia (i,t) y el acumulado de igual período del año inmediatamente anterior (i,t-1).

Contribución a la variación: Variación porcentual del período de referencia multiplicada por la participación porcentual del período inmediatamente anterior al de referencia.

Convenciones

- p cifras provisionales de avance por falta de cobertura total y/o revisión completa de la información.
- N/A: No aplica

Impreso en la Dirección de Difusión, Mercadeo y Cultura Estadística
Departamento Administrativo Nacional de Estadística - DANE - COMEX -
Bogotá, D.C. - Colombia – Junio 2011