



## COMERCIO EXTERIOR È IMPORTACIONES Y BALANZA COMERCIAL Diciembre de 2012

### Contenido

1. Comportamiento general de las importaciones
2. Exportaciones según grupos de productos a partir de la CUCI Rev. 3
3. Importaciones según país de origen
4. Importaciones según departamentos de destino
5. Comportamiento de la Balanza comercial

### Ficha Metodológica



Código N° 1081-1  
Producción y difusión de la información estadística estratégica oficial. Regulación del sistema estadístico nacional  
NTC ISO 9001:2000



Código N° 011-1  
Producción y difusión de la información estadística estratégica oficial. Regulación del sistema estadístico nacional  
NTC GP 1000:2004



**Director**  
Jorge Bustamante R.

**Subdirector (e)**  
Eduardo Efraín Freire Delgado

**Director de Metodología y Producción Estadística**  
Eduardo Efraín Freire Delgado

### Resumen

A partir de abril del 2012, y en concordancia con las mejoras en la estandarización de los resultados logrados en exportaciones, el DANE está publicando las estadísticas de importaciones colombianas agregadas en cuatro (4) grandes grupos definidos por la Organización Mundial de Comercio (OMC), basada en la Clasificación Uniforme del Comercio Internacional (CUCI Rev. 3): agropecuario, alimentos y bebidas, (que incluye productos alimenticios, animales vivos, tabaco, grasas y aceites, entre otros productos); combustibles y productos de las industrias extractivas, (incluye el petróleo crudo y sus derivados, carbón, entre otros); manufacturas (contiene productos químicos, maquinaria y equipo de transporte, entre otros) y otros sectores (incluye oro no monetario y productos no clasificados en las anteriores agrupaciones).

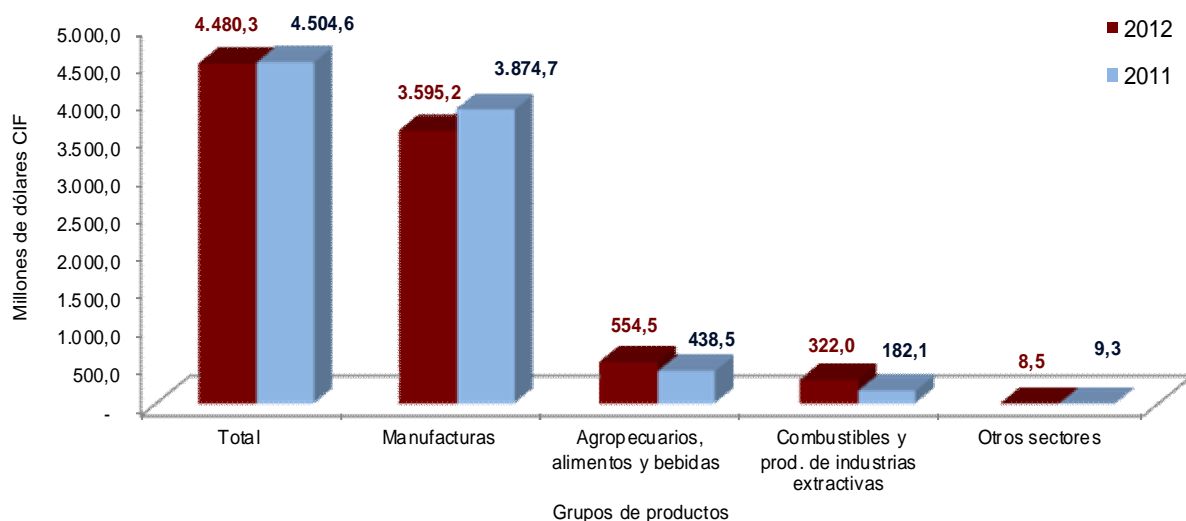
- En diciembre de 2012, las importaciones colombianas disminuyeron 0,5% con relación a igual mes de 2011, al pasar de US\$4.504,6 millones CIF a US\$4.480,3 millones CIF.
- Durante el año 2012 las compras externas del país crecieron 7,2% con relación al año 2011, al pasar de US\$54.674,8 millones CIF a US\$58.632,4 millones CIF. El crecimiento total de las importaciones en este período se debió principalmente a las mayores compras de combustibles y productos de las industrias extractivas (37,1%) y de manufacturas (3,5%).
- Del valor total de las importaciones declaradas durante el año 2012, las manufacturas representaron el 77,7%, los combustibles y productos de industrias extractivas el 11,3%, los productos agropecuarios, alimentos y bebidas el 10,9%, y el restante 0,2%, lo constituyeron productos de otros sectores.
- El 24,0% de las importaciones colombianas realizadas durante el año 2012 se originaron en Estados Unidos, 16,3% en China y 10,9% en México.
- En este mismo año, las importaciones originarias de China contribuyeron con 2,5 puntos porcentuales a la variación total de las importaciones, al pasar de US\$8.176,4 millones en el año de 2011 a US\$9.564,7 millones en el año 2012. Este crecimiento se explica por las mayores compras externas de aparatos y material eléctrico, de grabación o imagen (25,4%).
- En el año 2012, la balanza comercial colombiana registró un superávit de US\$4.915,6 millones FOB. Los superávits más altos se presentaron con Estados Unidos (US\$8.498,5 millones), Países Bajos (US\$2.241,1 millones), España (US\$2.212,3 millones) y Venezuela (US\$2.112,2 millones). Los déficits más altos en la balanza comercial se presentaron con China (US\$5.620,9 millones) y México (US\$5.315,1 millones).

# 1. COMPORTAMIENTO GENERAL DE LAS IMPORTACIONES

## Diciembre 2012

De acuerdo con las declaraciones de importación registradas ante la DIAN, en diciembre de 2012 las compras externas del país disminuyeron 0,5% con relación al mismo período de 2011, al pasar de US\$4.504,6 millones CIF a US\$4.480,3 millones CIF.

**Gráfico 1. Valor CIF de las importaciones  
Diciembre 2012/2011<sup>P</sup>**



Fuente: DIAN. Cálculos: DANE - COMEX  
<sup>P</sup> Cifra preliminar

La disminución en las importaciones colombianas en este mes obedeció principalmente a la reducción de 7,2% en las importaciones de manufacturas, explicado por la caída de otro equipo de transporte\* (-72,2%). Por el contrario, combustibles y productos de las industrias extractivas presentó un crecimiento de 76,8%, explicado por petróleo, productos derivados del petróleo y productos conexos (113,3%) y, productos agropecuarios, alimentos y bebidas se incrementó 26,5%, explicado principalmente por el crecimiento de cereales y preparados de cereales (123,2%).

**Cuadro 1. Variación del valor CIF de las importaciones  
Diciembre 2012/2011<sup>P</sup>**

Principales grupos de productos (OMC)	Diciembre		Enero - diciembre	
	Variación (%)	Contribución a la variación	Variación (%)	Contribución a la variación
<b>Total</b>	<b>-0,5</b>	<b>-0,5</b>	<b>7,2</b>	<b>7,2</b>
Agropecuarios, alimentos y bebidas <sup>1</sup>	26,5	2,6	11,8	1,2
Combustibles y prod. de industrias extractivas <sup>2</sup>	76,8	3,1	37,1	3,3
Manufacturas <sup>3</sup>	-7,2	-6,2	3,5	2,8
Otros sectores <sup>4</sup>	-8,5	0,0	-23,1	0,0

Fuente: DIAN. Cálculos: DANE - COMEX  
<sup>P</sup> Cifra preliminar

<sup>1</sup> Incluye las secciones de la CUCI 0, 1, 2 y 4, excluidos los capítulos 27 y 28

<sup>2</sup> Incluye la sección 3 de la CUCI y los capítulos 27, 28 y 68

<sup>3</sup> Incluye las secciones de la CUCI 5, 6, 7 y 8, excluidos el capítulo 68 y el grupo 891

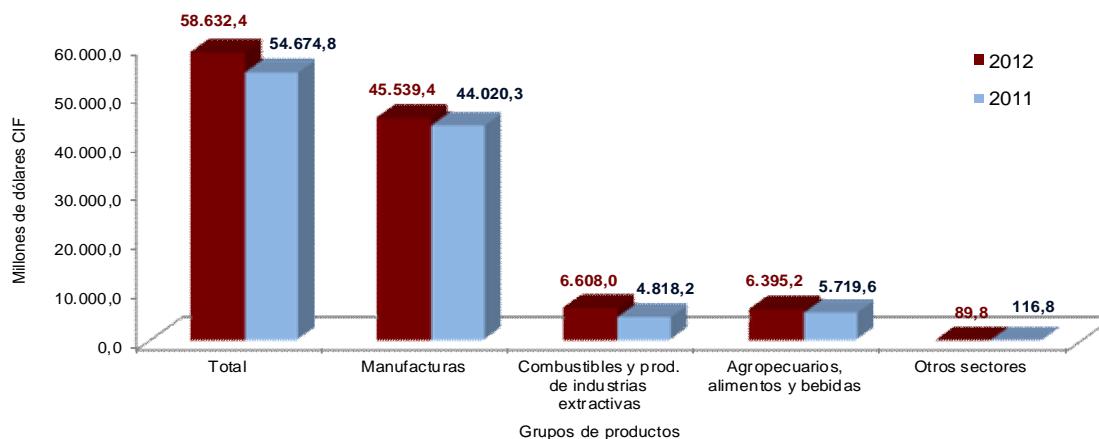
<sup>4</sup> Incluye la sección 9 de la CUCI y el grupo 891

\* Excluyendo las importaciones temporales para perfeccionamiento activo de aeronaves, las importaciones de manufacturas se reducen 7,1% y las compras totales del país disminuyen 0,4%.

## Enero Æ diciembre 2012

Durante el año 2012 las compras externas del país crecieron 7,2% con relación al mismo período de 2011, al pasar de US\$54.674,8 millones CIF a US\$58.632,4 millones CIF.

**Gráfico 2. Valor CIF de las importaciones  
Enero - diciembre 2012/2011<sup>P</sup>**



Fuente: DIAN. Cálculos: DANE - COMEX  
<sup>P</sup> Cifra preliminar

## 2. IMPORTACIONES SEGÚN GRUPOS DE PRODUCTOS DE LA CLASIFICACIÓN UNIFORME DE COMERCIO INTERNACIONAL - CUCI Rev. 3

### Diciembre 2012

En diciembre de 2012, las importaciones colombianas registraron una disminución de 0,5% con relación al mismo mes del año anterior. Este resultado estuvo explicado en parte por la reducción de 7,2% en las importaciones de las manufacturas\* que aportó -6,2 puntos porcentuales a la variación total; por el contrario, presentaron crecimiento los combustibles y productos de las industrias extractivas (76,8%) y los productos agropecuarios, alimentos y bebidas (26,5%), que aportaron en conjunto 5,7 puntos porcentuales a dicho resultado.

**Cuadro 2. Variación de las importaciones, según grupos de productos OMC  
Diciembre 2012/2011<sup>P</sup>**

Sección	Descripción	2012	2011	Variación %	Millones de dólares CIF	
					Contribución al grupo	Contribución al total
	<b>Total</b>	<b>4.480,3</b>	<b>4.504,6</b>	<b>-0,5</b>		<b>-0,5</b>
	<b>Agropecuarios, alimentos y bebidas</b>	<b>554,5</b>	<b>438,5</b>	<b>26,5</b>	<b>26,5</b>	<b>2,6</b>
0	Productos alimenticios y animales vivos	434,7	314,8	38,1	27,3	2,7
1	Bebidas y tabacos	24,1	11,7	106,5	2,8	0,3
4	Aceites, grasas y ceras de origen animal y vegetal	44,2	50,9	-13,0	-1,5	-0,1
2	Materiales crudos no comestibles, excepto los combustibles	51,5	61,2	-15,9	-2,2	-0,2
	<b>Combustibles y prod. de industrias extractivas</b>	<b>322,0</b>	<b>182,1</b>	<b>76,8</b>	<b>76,8</b>	<b>3,1</b>
3	Combustibles y lubricantes minerales y productos conexos	251,8	121,2	107,9	71,8	2,9
	Demás	70,2	61,0	15,1	5,1	0,2
	<b>Manufacturas</b>	<b>3.595,2</b>	<b>3.874,7</b>	<b>-7,2</b>	<b>-7,2</b>	<b>-6,2</b>
7	Maquinaria y equipo de transporte *	1.816,7	2.094,4	-13,3	-7,2	-6,2
6	Artículos manufacturados, clasificados principalmente según el material	577,5	661,6	-12,7	-2,2	-1,9
8	Artículos manufacturados diversos	431,7	399,3	8,1	0,8	0,7
5	Productos químicos y productos conexos, n.e.p.	769,4	719,4	6,9	1,3	1,1
	<b>Otros sectores</b>	<b>8,5</b>	<b>9,3</b>	<b>-8,5</b>	<b>-8,5</b>	<b>0,0</b>

Fuente: DIAN. Cálculos: DANE - COMEX  
\* Incluye la sección 9 de la CUCI y el grupo 891  
<sup>P</sup> Cifra preliminar

\* Excluyendo las importaciones temporales para perfeccionamiento activo de aeronaves, las de maquinaria y equipo de transporte (sección 7), disminuyen 13,0%, las de manufacturas se reducen 7,1% y las importaciones totales del país en diciembre disminuyen 0,4%.

## Agropecuarios, alimentos y bebidas

Las compras de productos agropecuarios, alimentos y bebidas presentaron un aumento de 26,5% al pasar de US\$438,5 millones en diciembre de 2011 a US\$554,5 millones en el mismo mes de 2012. Este comportamiento se explica principalmente por el incremento en las importaciones de cereales y preparados de cereales (123,2%) al pasar de US\$84,4 millones CIF en diciembre de 2011 a US\$188,3 millones CIF en el mismo mes de 2012 y de pienso para animales (excepto cereales sin moler) (92,6%) al pasar de US\$40,3 millones CIF en diciembre de 2011 a US\$77,7 millones CIF en el mismo mes de 2012. Por el contrario, las importaciones de café, té, cacao, especias y sus preparados disminuyeron 38,3%, principalmente por la disminución en las importaciones originarias de Perú (-56,4%) y Ecuador (-49,1%).

**Cuadro 3. Variación de las importaciones del grupo OMC productos agropecuarios, alimentos y bebidas Diciembre 2012/2011<sup>P</sup>**

Sección		Capítulo	Descripción	2012	2011	Variación %	Contribución a la variación de la agrupación	Participación 2012
<b>Total</b>				<b>554,5</b>	<b>438,5</b>	<b>26,5</b>	<b>26,5</b>	<b>100,0</b>
<b>0</b>			<b>Productos alimenticios y animales vivos</b>	<b>434,7</b>	<b>314,8</b>	<b>38,1</b>	<b>27,3</b>	<b>78,4</b>
	04		Cereales y preparados de cereales	188,3	84,4	123,2	23,7	34,0
	08		Pienso para animales (excepto cereales sin moler)	77,7	40,3	92,6	8,5	14,0
	09		Productos y preparados comestibles diversos	36,0	24,6	46,7	2,6	6,5
	01		Carne y preparados de carne	16,3	14,6	11,6	0,4	2,9
	00		Animales vivos no incluidos en el capítulo 03	0,8	0,8	1,0	0,0	0,1
	05		Legumbres y frutas	48,1	51,3	-6,2	-0,7	8,7
	03		Pescado (no incluidos los mamíferos marinos), crustáceos, moluscos	26,4	31,2	-15,3	-1,1	4,8
	02		Productos lácteos y huevos de aves	3,8	8,6	-55,9	-1,1	0,7
	06		Azúcares, preparados de azúcar y miel	16,7	25,8	-35,4	-2,1	3,0
	07		Café, té, cacao, especias y sus preparados	20,5	33,2	-38,3	-2,9	3,7
<b>1</b>			<b>Bebidas y tabacos</b>	<b>24,1</b>	<b>11,7</b>	<b>106,5</b>	<b>2,8</b>	<b>4,4</b>
	11		Bebidas	15,3	9,5	60,6	1,3	2,8
	12		Tabaco y sus productos	8,8	2,2	307,5	1,5	1,6
<b>2</b>			<b>Materiales crudos no comestibles, excepto los combustibles</b>	<b>51,5</b>	<b>61,2</b>	<b>-15,9</b>	<b>-2,2</b>	<b>9,3</b>
	23		Caucho en bruto (incluso el caucho sintético y regenerado)	7,1	11,0	-35,7	-0,9	1,3
	25		Pasta y desperdicios de papel	11,9	13,6	-12,8	-0,4	2,1
			Demás	32,6	36,6	-11,1	-0,9	5,9
<b>4</b>			<b>Aceites, grasas y ceras de origen animal y vegetal</b>	<b>44,2</b>	<b>50,9</b>	<b>-13,0</b>	<b>-1,5</b>	<b>8,0</b>
	42		Aceites y grasas fijos de origen vegetal, en bruto, refinados o fraccionados	38,5	47,8	-19,5	-2,1	6,9
			Demás	5,7	3,1	87,5	0,6	1,0

Fuente: DIAN. Cálculos: DANE - COMEX  
<sup>P</sup> Cifra preliminar

## Combustibles y productos de las industrias extractivas

El incremento de 76,8% en las importaciones de combustibles y productos de las industrias extractivas, obedeció fundamentalmente al crecimiento de las compras de gasóleos (259,9%)\* y gasolina para motores y otros aceites ligeros (116,0%). El principal país de origen que contribuyó en las compras de gasóleos fue Venezuela (164,4 puntos porcentuales) y en las compras de gasolina para motores y otros aceites ligeros fue México (89,4 puntos porcentuales).

**Cuadro 4. Variación de las importaciones del grupo OMC de combustibles y productos de las industrias extractivas Diciembre 2012/2011<sup>P</sup>**

Sección		Capítulo o subgrupo	Descripción	2012	2011	Variación %	Contribución a la variación de la agrupación	Participación 2012
<b>Total</b>				<b>322,0</b>	<b>182,1</b>	<b>76,8</b>	<b>76,8</b>	<b>100,0</b>
<b>2</b>			<b>Materiales crudos no comestibles, excepto los combustibles</b>	<b>12,3</b>	<b>10,7</b>	<b>14,9</b>	<b>0,9</b>	<b>3,8</b>
	27		Abonos en bruto, excepto los del capítulo 56, y minerales en bruto (excepto carbón, petróleo y piedras preciosas)	9,1	8,5	7,7	0,4	2,8
	28		Menas y desechos de metales	3,2	2,2	42,5	0,5	1,0
<b>3</b>			<b>Combustibles y lubricantes minerales y productos conexos</b>	<b>251,8</b>	<b>121,2</b>	<b>107,9</b>	<b>71,8</b>	<b>78,2</b>
	3343		Gasóleos (gas oils) *	95,1	26,4	259,9	37,7	29,5
	3341		Gasolina para motores y otros aceites ligeros	116,1	53,8	116,0	34,3	36,1
			Demás	40,6	41,0	-1,0	-0,2	12,6
<b>6</b>			<b>Artículos manufacturados, clasificados principalmente según el material</b>	<b>57,9</b>	<b>50,3</b>	<b>15,2</b>	<b>4,2</b>	<b>18,0</b>
	68		Metales no ferrosos	57,9	50,3	15,2	4,2	18,0

Fuente: DIAN. Cálculos: DANE - COMEX  
<sup>P</sup> Cifra preliminar

\* Corresponde principalmente a DIESEL de muy bajo azufre

## Manufacturas

Las importaciones de manufacturas en diciembre de 2012 disminuyeron 7,2%, explicadas principalmente por la reducción en las compras de otro equipo de transporte\* (-72,2%) al pasar de US\$346,2 millones CIF en diciembre de 2011 a US\$96,2 millones CIF en el mismo mes de 2012, vehículos de carretera (incluso aerodeslizadores) (-22,5%) y productos de hierro y acero (-24,8%), que en conjunto restaron 11,9 puntos porcentuales a dicha variación. Por su parte, las compras de máquinas de oficina y máquinas de procesamiento automático de datos, aumentaron 55,7% y sumaron 1,9 puntos porcentuales a la variación total de las manufacturas.

**Cuadro 5. Variación de las importaciones del grupo OMC de manufacturas  
Diciembre 2012/2011<sup>P</sup>**

Sección Capítulo		Descripción	2012	2011	Variación %	Contribución a la variación de la agrupación	Participación 2012
		<b>Total</b>	<b>3.595,2</b>	<b>3.874,7</b>	<b>-7,2</b>	<b>-7,2</b>	<b>100,0</b>
<b>5</b>		<b>Productos químicos y productos conexos, n.e.p.</b>	<b>769,4</b>	<b>719,4</b>	<b>6,9</b>	<b>1,3</b>	<b>21,4</b>
	54	Productos medicinales y farmacéutico	200,6	148,1	35,4	1,4	5,6
	51	Productos químicos orgánicos	175,5	138,6	26,6	1,0	4,9
	52	Productos químicos inorgánicos	33,3	33,0	1,1	0,0	0,9
	58	Plásticos en formas no primarias	33,6	34,6	-2,9	0,0	0,9
	55	Aceites esenciales y resinoides y productos de perfumería; preparados	53,4	55,9	-4,5	-0,1	1,5
	53	Materias tintóreas, curtientes y colorantes	26,7	29,6	-9,7	-0,1	0,7
	59	Materias y productos químicos, n.e.p.	83,4	87,6	-4,8	-0,1	2,3
	56	Abonos (excepto los del grupo 272)	61,5	70,9	-13,1	-0,2	1,7
	57	Plásticos en formas primarias	101,4	121,1	-16,3	-0,5	2,8
<b>6</b>		<b>Artículos manufacturados, clasificados principalmente según el material</b>	<b>577,5</b>	<b>661,6</b>	<b>-12,7</b>	<b>-2,2</b>	<b>16,1</b>
	67	Hierro y acero	200,2	266,2	-24,8	-1,7	5,6
	69	Manufacturas de metales, n.e.p.	82,2	95,7	-14,1	-0,3	2,3
	62	Manufacturas de caucho, n.e.p.	70,0	79,2	-11,6	-0,2	1,9
	65	Hilados, tejidos, artículos confeccionados de fibras textiles, n.e.p., y productos conexos	91,4	97,7	-6,4	-0,2	2,5
	64	Papel, cartón y artículos de pasta de papel, de papel o de cartón	58,9	60,3	-2,3	0,0	1,6
	63	Manufacturas de corcho y de madera (excepto muebles)	16,1	16,2	-0,2	0,0	0,4
	61	Cuero y manufacturas de cuero, n.e.p., y pieles finas curtidas	1,5	1,1	40,7	0,0	0,0
	66	Manufacturas de minerales no metálicos, n.e.p.	57,0	45,1	26,4	0,3	1,6
<b>7</b>		<b>Maquinaria y equipo de transporte</b>	<b>1.816,7</b>	<b>2.094,4</b>	<b>-13,3</b>	<b>-7,2</b>	<b>50,5</b>
	79	Otro equipo de transporte *	96,2	346,2	-72,2	-6,5	2,7
	78	Vehículos de carretera (incluso aerodeslizadores)	489,4	631,6	-22,5	-3,7	13,6
	71	Maquinaria y equipo generadores de fuerza	91,6	108,6	-15,6	-0,4	2,5
	72	Maquinarias especiales para determinadas industrias	174,7	190,5	-8,3	-0,4	4,9
	73	Máquinas para trabajar metales	18,0	12,5	44,1	0,1	0,5
	77	Maquinaria, aparatos y artefactos eléctricos, n.e.p., y sus partes y piezas eléctricas (incluso las contrapartes no eléctricas, n.e.p., del equipo eléctrico de uso doméstico)	165,9	158,2	4,8	0,2	4,6
	74	Maquinaria y equipo industrial en general, n.e.p., y partes y piezas de máquinas, n.e.p.	228,7	215,3	6,2	0,3	6,4
	76	Aparatos y equipo para telecomunicaciones y para grabación y reproducción de sonido	344,8	298,3	15,6	1,2	9,6
	75	Máquinas de oficina y máquinas de procesamiento automático de datos	207,3	133,2	55,7	1,9	5,8
<b>8</b>		<b>Artículos manufacturados diversos</b>	<b>431,7</b>	<b>399,3</b>	<b>8,1</b>	<b>0,8</b>	<b>12,0</b>
	87	Instrumentos y aparatos profesionales, científicos y de control, n.e.p.	101,3	85,3	18,7	0,4	2,8
	84	Prendas y accesorios de vestir	74,2	65,6	13,2	0,2	2,1
	89	Artículos manufacturados diversos, n.e.p.	129,2	123,6	4,5	0,1	3,6
	82	Muebles y sus partes; camas, colchones, somieres, cojines y artículos rellenos similares	24,5	20,9	16,8	0,1	0,7
	88	Aparatos, equipos y materiales fotográficos y artículos de óptica, n.e.p., relojes	25,2	23,8	6,0	0,0	0,7
	81	Edificios prefabricados; artefactos y accesorios sanitarios y para sistemas de conducción de aguas, calefacción y alumbrado, n.e.p.	10,3	10,2	1,2	0,0	0,3
	83	Artículos de viajes, bolsos de mano y otros artículos análogos para contener objetos	16,9	18,1	-6,6	0,0	0,5
	85	Calzado	50,1	51,7	-3,2	0,0	1,4

Fuente: DIAN. Cálculos: DANE - COMEX  
<sup>P</sup> Cifra preliminar

\* Excluyendo las importaciones temporales para perfeccionamiento activo de aeronaves, las de otro equipo de transporte (capítulo 79), disminuyen 71,7%, las de maquinaria y equipo de transporte (sección 7), disminuyen 13,0%, las de manufacturas se reducen 7,1% y las importaciones totales del país en diciembre disminuyen 0,4%.

## Enero Æ diciembre 2012

Durante el año 2012, las importaciones colombianas registraron un aumento de 7,2% con relación al mismo período del año anterior. Este resultado estuvo explicado principalmente por el crecimiento de 37,1% en las importaciones de combustibles y productos de industrias extractivas que pasaron de US\$4.818,2 millones a US\$6.608,0 millones. Los productos que más contribuyeron a dicho aumento fueron combustibles y lubricantes minerales y productos conexos, los cuales pasaron de US\$3.853 millones en el año 2011 a US\$5.660,0 millones en el 2012.

Las importaciones de manufacturas\* crecieron 3,5%, debido fundamentalmente a las mayores compras de productos químicos y productos conexos, n.e.p. (6,8%), que aportaron 1,2 puntos porcentuales a la variación total del grupo.

**Cuadro 6. Variación de las importaciones, según grupos de productos OMC  
Enero - diciembre 2012/2011<sup>P</sup>**

		Millones de dólares CIF					
Sección	Capítulo	Descripción	2012	2011	Variación %	Contribución a la variación total	Participación 2012
		<b>Total</b>	<b>58.632,4</b>	<b>54.674,8</b>	<b>7,2</b>	<b>7,2</b>	<b>100,0</b>
		<b>Agropecuarios, alimentos y bebidas</b>	<b>6.395,2</b>	<b>5.719,6</b>	<b>11,8</b>	<b>1,2</b>	<b>10,9</b>
0		Productos alimenticios y animales vivos	4.825,3	4.122,8	17,0	1,3	8,2
	08	Pienso para animales (excepto cereales sin moler)	777,5	614,1	26,6	0,3	1,3
	04	Cereales y preparados de cereales	1.952,4	1.797,0	8,7	0,3	3,3
	09	Productos y preparados comestibles diversos	377,0	291,3	29,4	0,2	0,6
	06	Azúcares, preparados de azúcar y miel	251,8	175,2	43,7	0,1	0,4
	02	Productos lácteos y huevos de aves	118,8	48,7	144,0	0,1	0,2
	05	Legumbres y frutas	547,3	479,6	14,1	0,1	0,9
	03	Pescado (no incluidos los mamíferos marinos), crustáceos, moluscos e i	343,0	291,9	17,5	0,1	0,6
	01	Carne y preparados de carne	154,7	117,1	32,1	0,1	0,3
	00	Animales vivos no incluidos en el capítulo 03	10,6	12,6	-15,6	0,0	0,0
	07	Café, té, cacao, especias y sus preparados	292,3	295,3	-1,0	0,0	0,5
1		Bebidas y tabacos	243,6	159,5	52,8	0,2	0,4
4		Aceites, grasas y ceras de origen animal y vegetal	602,6	611,5	-1,4	0,0	1,0
2		Materiales crudos no comestibles, excepto los combustibles	723,7	825,8	-12,4	-0,2	1,2
		<b>Combustibles y prod. de industrias extractivas</b>	<b>6.608,0</b>	<b>4.818,2</b>	<b>37,1</b>	<b>3,3</b>	<b>11,3</b>
3		Combustibles y lubricantes minerales y productos conexos	5.660,0	3.853,2	46,9	3,3	9,7
		Demás	948,0	964,9	-1,7	0,0	1,6
		<b>Manufacturas</b>	<b>45.539,4</b>	<b>44.020,3</b>	<b>3,5</b>	<b>2,8</b>	<b>77,7</b>
5		Productos químicos y productos conexos, n.e.p.	9.835,4	9.205,0	6,8	1,2	16,8
8		Artículos manufacturados, clasificados principalmente según el material	4.822,7	4.264,8	13,1	1,0	8,2
7		Maquinaria y equipo de transporte *	22.975,5	22.780,0	0,9	0,4	39,2
6		Artículos manufacturados diversos	7.905,8	7.770,5	1,7	0,2	13,5
		<b>Otros sectores</b>	<b>89,8</b>	<b>116,8</b>	<b>-23,1</b>	<b>0,0</b>	<b>0,2</b>

Fuente: DIAN. Cálculos: DANE . COMEX  
\* Incluye la sección 9 de la CUCI y el grupo 891  
<sup>P</sup> Cifra preliminar

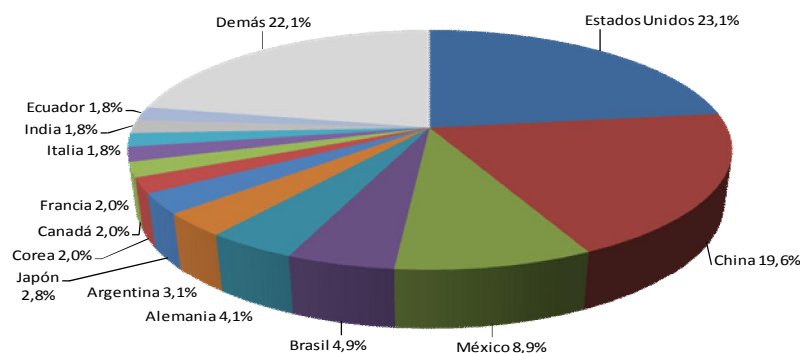
\* Excluyendo las importaciones temporales para perfeccionamiento activo de aeronaves, las de maquinaria y equipo de transporte (sección 7), aumentan 0,4%, las de manufacturas aumentan 3,2% y las importaciones totales del país en diciembre aumentan 7,1%.

### 3. Importaciones según país de origen

#### Diciembre 2012

En el mes de diciembre del año 2012, las importaciones de Colombia originarias de Estados Unidos participaron con 23,1% en el total. Le siguieron las compras externas de China con 19,6%, México con 8,9%, Brasil con 4,9%, Alemania con 4,1%, Argentina con 3,1%, Japón con 2,8%, Corea con 2,0%, Canadá con 2,0%, Francia con 2,0% e Italia con 1,8%.

**Gráfico 3. Distribución porcentual del valor CIF de las importaciones, según países de origen Diciembre 2012<sup>P</sup>**

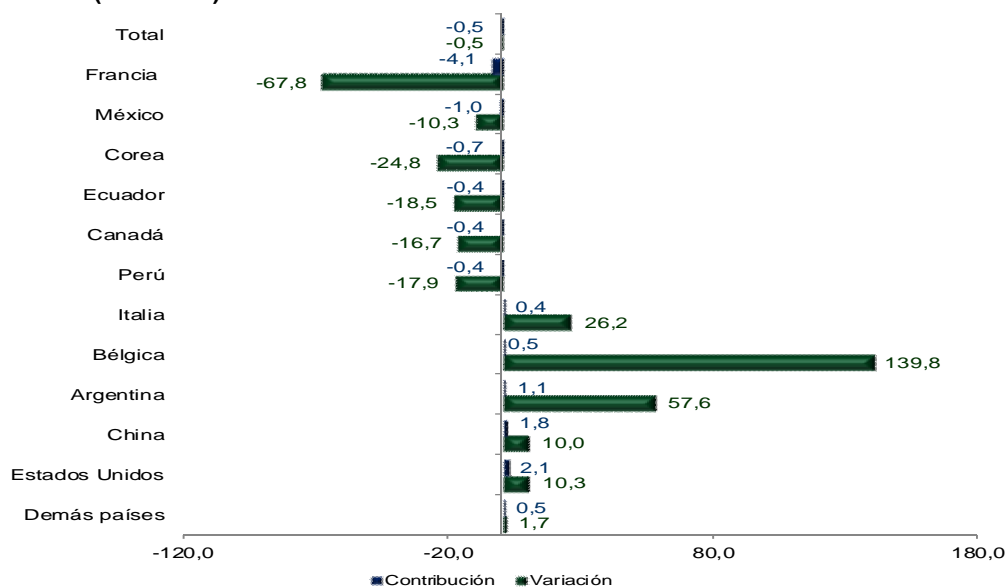


Fuente: DIAN. Cálculos: DANE . COMEX  
<sup>P</sup> Cifra preliminar

De acuerdo con su contribución a la variación total de las importaciones (-0,5%), la disminución más importante se presentó en los productos originarios de Francia, al pasar de US\$273,6 millones en diciembre de 2011 a US\$88,0 millones en diciembre de 2012, y contribuir con -4,1 puntos porcentuales a dicha variación. Esta reducción se explica en parte por las menores compras externas de productos de navegación aérea o espacial (-84,4%).

La segunda caída más importante la registraron las importaciones provenientes de México con -10,3%, ocasionado principalmente por las menores compras de vehículos, partes y accesorios (-52,7%).

**Gráfico 4. Comportamiento del valor CIF de las importaciones según país de origen Diciembre (2012/2011)<sup>P</sup>**

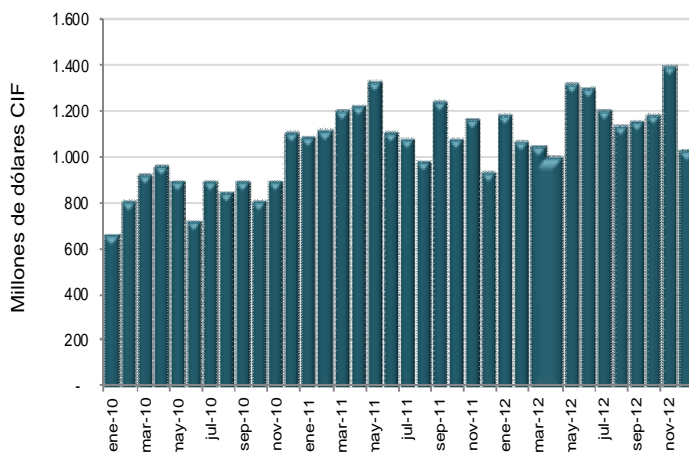


Fuente: DIAN. Cálculos: DANE . COMEX  
<sup>P</sup> Cifra preliminar



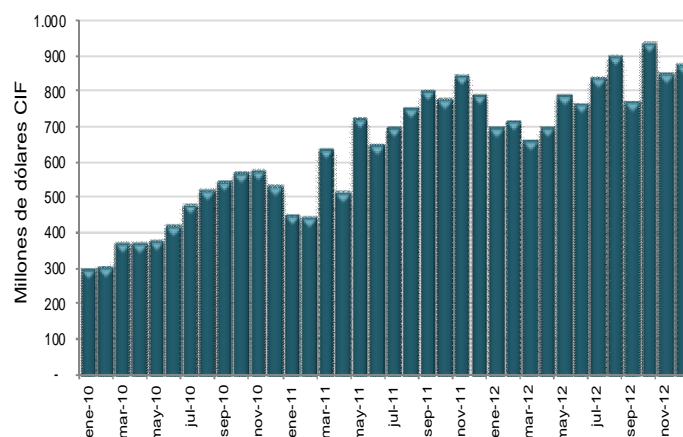
## Evolución de las importaciones mensuales por principales países de origen

**Gráfico 5. Importaciones originarias de Estados Unidos 2010 - 2012 (Diciembre)<sup>P</sup>**



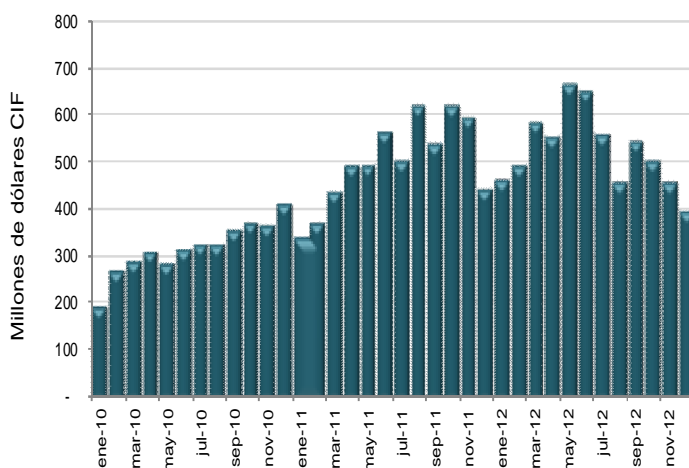
Fuente: DIAN. Cálculos: DANE - COMEX  
<sup>P</sup> Cifra preliminar

**Gráfico 6. Importaciones originarias de China 2010 - 2012 (Diciembre)<sup>P</sup>**



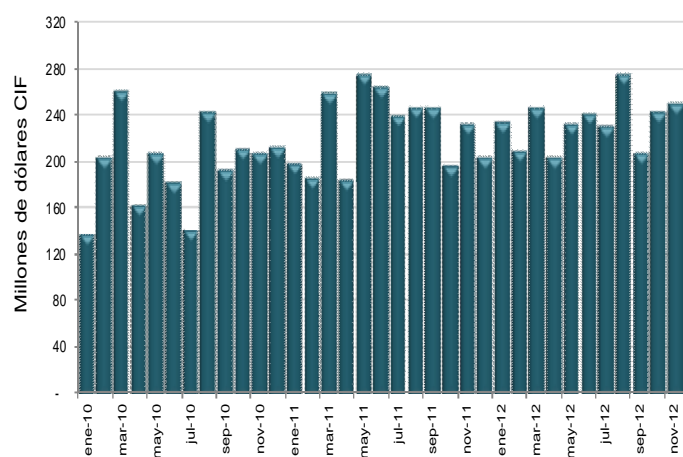
Fuente: DIAN. Cálculos: DANE - COMEX  
<sup>P</sup> Cifra preliminar

**Gráfico 7. Importaciones originarias de México 2010 - 2012 (Diciembre)<sup>P</sup>**



Fuente: DIAN. Cálculos: DANE - COMEX  
<sup>P</sup> Cifra preliminar

**Gráfico 8. Importaciones originarias de Brasil 2010 - 2012 (Diciembre)<sup>P</sup>**



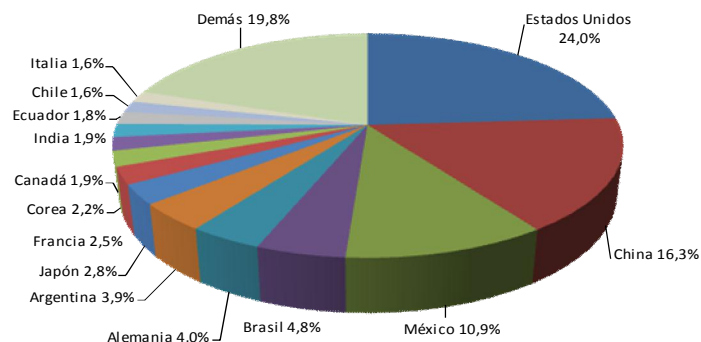
Fuente: DIAN. Cálculos: DANE - COMEX  
<sup>P</sup> Cifra preliminar



## Enero Æ diciembre 2012

De acuerdo con las declaraciones de importación, las mercancías compradas por Colombia originarias de Estados Unidos participaron con 24,0% del total registrado en el año 2012; China participó con 16,3%, México con 10,9%, Brasil con 4,8%, Alemania con 4,0%, Argentina con 3,9%, Japón con 2,8% y Francia con 2,5%.

**Gráfico 11. Distribución porcentual del valor CIF de las importaciones, según países de origen Enero - diciembre 2012<sup>P</sup>**



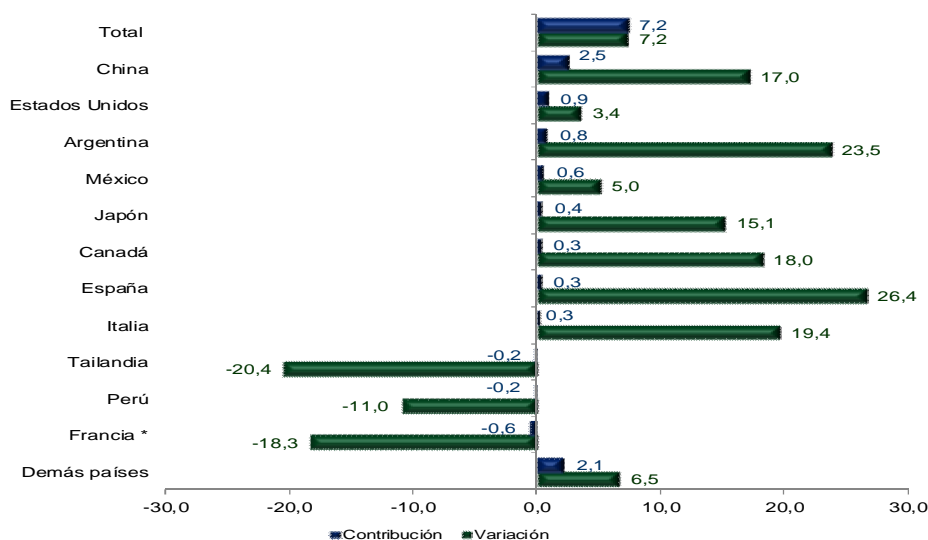
Fuente: DIAN. Cálculos: DANE - COMEX  
<sup>P</sup> Cifra preliminar

Por país de origen, y de acuerdo con su contribución a la variación total de las importaciones (7,2%), el aumento más importante se presentó en los productos originarios de China, al pasar de US\$8.176,4 millones en el año de 2011 a US\$9.564,7 millones en el año 2012. Este crecimiento se explica por las mayores compras externas de aparatos y material eléctrico, de grabación o imagen (25,4%).

El segundo incremento más importante lo registraron las importaciones provenientes de Estados Unidos (3,4%), ocasionado fundamentalmente por las mayores compras de combustibles y aceites minerales y sus productos (49,3%). (Cuadro 7).

En contraste, las importaciones originarias de Francia cayeron 18,3%, explicadas principalmente por la caída en las importaciones de productos de navegación aérea o espacial (-29,7%)\*.

**Gráfico 12. Comportamiento del valor CIF de las importaciones según país de origen Enero - diciembre (2012/2011)<sup>P</sup>**



Fuente: DIAN. Cálculos: DANE - COMEX  
<sup>P</sup> Cifra preliminar

\* Excluyendo las importaciones temporales para perfeccionamiento activo de aeronaves, las de Francia disminuyen 24,2% y las importaciones totales aumentan 7,1%.



**Cuadro 7. Variación porcentual del valor CIF de las importaciones por capítulos del arancel y países de origen  
Enero - diciembre (2012/2011)<sup>P</sup>**

Descripción	Variación	Contribución a la variación del país
<b>China</b>		
Aparatos y material eléctrico, de grabación o imagen	25,4	5,4
Reactores nucleares, calderas, máquinas y partes	27,6	5,4
Vehículos automóviles, tractores, ciclos, partes y acc	24,0	1,0
Manufactura de fundición, de hierro o acero	-43,4	-3,3
Demás capítulos	18,0	8,5
<b>Total</b>	<b>17,0</b>	<b>17,0</b>
<b>Estados Unidos</b>		
Combustibles y aceites minerales y sus productos	49,3	9,3
Vehículos y material para vía férrea, aparatos de señalización	361,0	0,5
Residuos industrias alimentarias. Alimentos para animales	45,2	0,5
Navegación aérea o espacial *	-59,8	-5,6
Demás capítulos	-1,8	-1,3
<b>Total</b>	<b>3,4</b>	<b>3,4</b>
<b>Argentina</b>		
Cereales	27,2	12,2
Vehículos automóviles, tractores, ciclos, partes y accesorios	168,1	8,0
Residuos industrias alimentarias. Alimentos para animales	16,3	2,7
Reactores nucleares, calderas, máquinas y partes	-19,9	-0,9
Demás capítulos	5,0	1,5
<b>Total</b>	<b>23,5</b>	<b>23,5</b>
<b>México</b>		
Combustibles y aceites minerales y sus productos	148,5	10,1
Productos químicos orgánicos	20,1	0,4
Productos químicos inorgánicos	27,7	0,2
Fundición, hierro y acero	-30,6	-2,3
Demás capítulos	-4,0	-3,4
<b>Total</b>	<b>5,0</b>	<b>5,0</b>

Fuente: DIAN. Cálculos: DANE - COMEX

<sup>P</sup> Cifra preliminar

\* Excluyendo las importaciones temporales para perfeccionamiento activo de aeronaves, las importaciones totales de navegación aérea o espacial disminuyen 50,4%, las importaciones de navegación aérea o espacial originarias de Estados Unidos disminuyen 60,6% y las importaciones totales de Estados Unidos aumentan 3,6%.

## Importaciones originarias de los países de la Comunidad Andina

Durante el mes de diciembre de 2012, las compras colombianas realizadas a los países de la Comunidad Andina disminuyeron 16,2%, al compararla con las registradas en el mismo mes de 2011. Esto como resultado de la caída de 18,5% en las importaciones desde Ecuador, que aportaron -8,6 puntos porcentuales a dicha variación, la reducción de 17,9% en las compras a Perú que contribuyeron con -7,3 puntos porcentuales, y la caída de 2,6% en las compras a Bolivia que aportaron -0,3 puntos porcentuales.

**Cuadro 8. Importaciones originarias de la Comunidad Andina, según capítulos del arancel**  
**Diciembre 2012/2011<sup>P</sup>**

Descripción	2012	2011	Variación %	Millones de dólares CIF			
				Contribución país	Contribución CAN	Participación país 2012	Participación CAN 2012
<b>Comunidad andina</b>	<b>181,7</b>	<b>216,7</b>	<b>-16,2</b>		<b>-16,2</b>		<b>100,0</b>
<b>Ecuador</b>	<b>81,7</b>	<b>100,2</b>	<b>-18,5</b>	<b>-18,5</b>	<b>-8,6</b>	<b>100,0</b>	<b>45,0</b>
Grasas y aceites animales o vegetales	3,6	11,9	-69,6	-8,3	-3,8	4,4	2,0
Café, té, yerba mate y especias	3,3	6,6	-49,5	-3,2	-1,5	4,1	1,8
Vehículos, partes y accesorios	19,6	22,3	-12,2	-2,7	-1,3	24,0	10,8
Materias plásticas y manufacturas	5,0	3,8	31,9	1,2	0,6	6,1	2,8
Demás	50,2	55,7	-9,9	-5,5	-2,5	61,4	27,6
<b>Perú</b>	<b>72,3</b>	<b>88,0</b>	<b>-17,9</b>	<b>-17,9</b>	<b>-7,3</b>	<b>100,0</b>	<b>39,8</b>
Café, té, yerba mate y especias	6,0	12,8	-53,2	-7,7	-3,1	8,3	3,3
Vehículos, partes y accesorios	0,1	6,8	-99,1	-7,6	-3,1	0,1	0,0
Materias plásticas y manufacturas	8,7	10,1	-13,5	-1,5	-0,6	12,1	4,8
Bebidas, líquidos alcohólicos y vinagre	4,4	0,1	*	4,9	2,0	6,1	2,4
Demás	53,1	58,4	-9,0	-6,0	-2,4	73,4	29,2
<b>Bolivia</b>	<b>27,7</b>	<b>28,4</b>	<b>-2,6</b>	<b>-2,6</b>	<b>-0,3</b>	<b>100,0</b>	<b>15,2</b>
Grasas y aceites animales o vegetales	13,8	15,8	-12,9	-7,2	-0,9	49,8	7,6
Sal; azufre; tierras y piedras; yesos, cales y cementos	0,1	0,5	-78,1	-1,5	-0,2	0,4	0,1
Residuos industrias alimentarias. Alimentos para animales	7,8	8,1	-3,2	-0,9	-0,1	28,2	4,3
Azúcares y artículos confitería	1,6	0,0	**	5,6	0,7	5,7	0,9
Demás	4,4	4,0	9,5	1,3	0,2	15,9	2,4

Fuente: DIAN. Cálculos: DANE - COMEX

\*Variación superior a 1.000%

\*\*No puede calcularse variación por no registrarse valor en el período base de comparación

<sup>P</sup> Cifra preliminar

En el año 2012, las compras colombianas realizadas a los países de la Comunidad Andina aumentaron 0,2%, respecto al año anterior. Las compras externas originarias de Bolivia aumentaron 68,0% y las de Ecuador 0,2%, mientras que las de Perú disminuyeron 11,0%.

**Cuadro 9. Importaciones originarias de la Comunidad Andina, según capítulos del arancel**  
**Enero - diciembre 2012/2011<sup>P</sup>**

Descripción	2012	2011	Variación %	Millones de dólares CIF			
				Contribución país	Contribución CAN	Participación país 2012	Participación CAN 2012
<b>Comunidad andina</b>	<b>2.261,0</b>	<b>2.257,4</b>	<b>0,2</b>		<b>0,2</b>		<b>100,0</b>
<b>Ecuador</b>	<b>1068,5</b>	<b>1065,8</b>	<b>0,2</b>	<b>0,2</b>	<b>0,1</b>	<b>100,0</b>	<b>47,3</b>
Grasas y aceites animales o vegetales	84,7	56,2	50,8	2,7	1,3	7,9	3,7
Leche y productos lácteos, huevos, miel	16,8	1,7	895,9	1,4	0,7	1,6	0,7
Algodón	24,5	10,0	145,8	1,4	0,6	2,3	1,1
Vehículos, partes y accesorios	244,0	271,3	-10,1	-2,6	-1,2	22,8	10,8
Demás	698,5	726,7	-3,9	-2,6	-1,2	65,4	30,9
<b>Perú</b>	<b>912,0</b>	<b>1024,5</b>	<b>-11,0</b>	<b>-11,0</b>	<b>-5,0</b>	<b>100,0</b>	<b>40,3</b>
Combustibles y aceites minerales y sus productos	0,4	60,2	-99,3	-5,8	-2,6	0,0	0,0
Cobre y sus manufacturas	161,9	192,9	-16,1	-3,0	-1,4	17,8	7,2
Cacao y sus preparaciones	3,3	16,7	-80,0	-1,3	-0,6	0,4	0,1
Bebidas, líquidos alcohólicos y vinagre	25,0	7,0	255,3	1,8	0,8	2,7	1,1
Demás	721,3	747,8	-3,5	-2,6	-1,2	79,1	31,9
<b>Bolivia</b>	<b>280,6</b>	<b>167,0</b>	<b>68,0</b>	<b>68,0</b>	<b>5,0</b>	<b>100,0</b>	<b>12,4</b>
Residuos industrias alimentarias. Alimentos para animales	67,1	13,8	387,1	31,9	2,4	23,9	3,0
Grasas y aceites animales o vegetales	151,7	115,6	31,2	21,6	1,6	54,1	6,7
Semillas y frutos oleaginosos, forrajes	15,4	0,4	*	9,0	0,7	5,5	0,7
Bebidas, líquidos alcohólicos y vinagre	13,4	16,3	-17,6	-1,7	-0,1	4,8	0,6
Demás	33,1	21,0	57,6	7,2	0,5	11,8	1,5

Fuente: DIAN. Cálculos: DANE - COMEX

\*Variación superior a 1.000%

<sup>P</sup> Cifra preliminar

## 4. Importaciones según departamentos de destino

### Diciembre 2012

La disminución de las importaciones con destino a Magdalena y Valle del Cauca, explican parte del resultado de las importaciones en el mes (-6,1 puntos porcentuales). Este efecto fue contrarrestado en parte por el aumento en las compras externas con destino a Cundinamarca y Bolívar, las cuales sumaron 4,2 puntos porcentuales.

**Cuadro 10. Variación porcentual del valor CIF de las importaciones según departamento de destino  
Diciembre 2012/2011<sup>P</sup>**

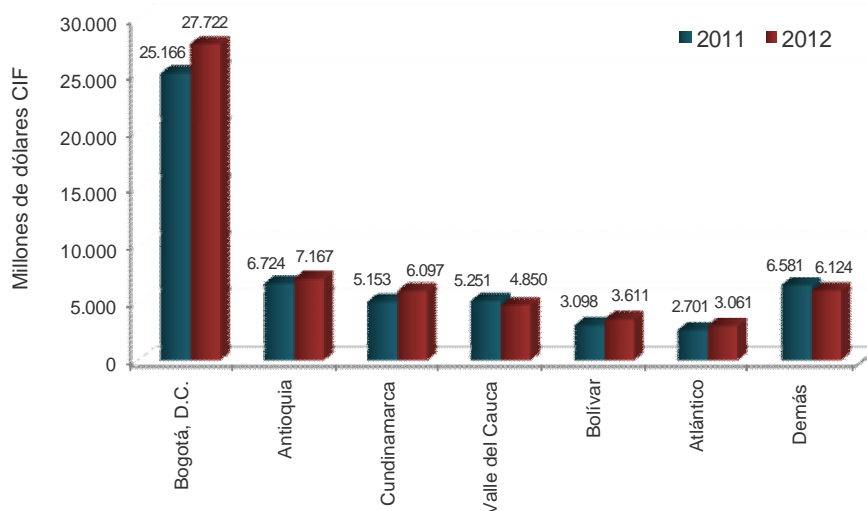
Departamentos	Variación (%)	Contribución	Participación 2012
<b>Total</b>	<b>-0,5</b>	<b>-0,5</b>	<b>100,0</b>
Magdalena	-92,0	-3,7	0,3
Valle del Cauca	-23,2	-2,4	8,0
Nariño	-60,7	-0,9	0,6
Cauca	-14,8	-0,1	0,5
Quindío	-32,8	-0,1	0,2
Caldas	-5,8	0,0	0,7
La Guajira	-0,9	0,0	2,1
Bogotá, D.C.	0,2	0,1	47,6
Bolívar	33,5	1,5	6,0
Cundinamarca	33,5	2,7	11,0
Demás departamentos	11,5	2,4	23,1

Fuente: DIAN. Cálculos: DANE - COMEX  
<sup>P</sup> Cifra preliminar

### Enero a diciembre 2012

El 47,3% del valor CIF de las importaciones realizadas por el país se concentró en Bogotá, D.C., 12,2% en Antioquia, 10,4% en Cundinamarca, 8,3% en Valle del Cauca, 6,2% en Bolívar, 5,2% en Atlántico y el restante 10,4% en los demás departamentos.

**Gráfico 13. Importaciones según departamento de destino  
Enero - diciembre 2012/2011<sup>P</sup>**



Fuente: DIAN. Cálculos: DANE - COMEX  
<sup>P</sup> Cifra preliminar



El crecimiento de 10,2% registrado en las importaciones con destino a Bogotá, D.C. en el año de 2012, contribuyó con 4,7 puntos porcentuales a la variación de 7,2% registrada por el total de las importaciones.

El incremento en las importaciones con destino a Cundinamarca aportó 1,7 puntos porcentuales a la variación total y se explica principalmente por el aumento en las compras externas de aparatos y material eléctrico, de grabación o imagen (58,7%) y Vehículos, partes y accesorios (11,6%).

**Cuadro 11. Variación porcentual del valor CIF de las importaciones según departamento de destino**  
Enero - diciembre 2012/2011<sup>P</sup>

Departamentos	Variación (%)	Contribución
<b>Total</b>	<b>7,2</b>	<b>7,2</b>
Bogotá, D.C.	10,2	4,7
Cundinamarca	18,3	1,7
Bolívar	16,6	0,9
Antioquia	6,6	0,8
La Guajira	44,6	0,7
Atlántico	13,3	0,7
Demás departamentos	-11,1	-2,2

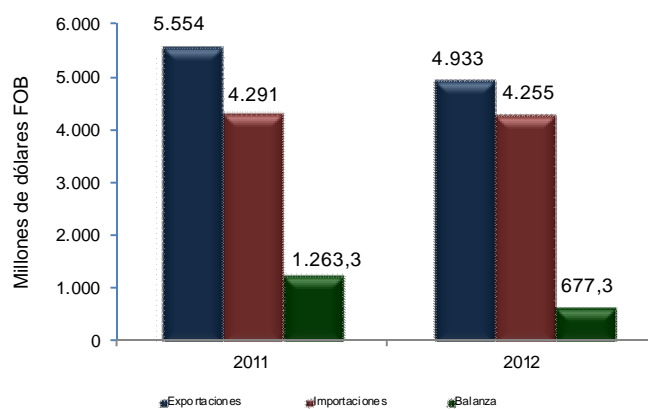
Fuente: DIAN. Cálculos: DANE - COMEX  
<sup>P</sup> Cifra preliminar

## 5. COMPORTAMIENTO GENERAL DE LA BALANZA COMERCIAL

### Diciembre 2012

En este mes se registró un superávit en la balanza comercial colombiana de US\$677,3 millones FOB.

**Gráfico 14. Balanza comercial**  
Diciembre 2012/2011<sup>P</sup>

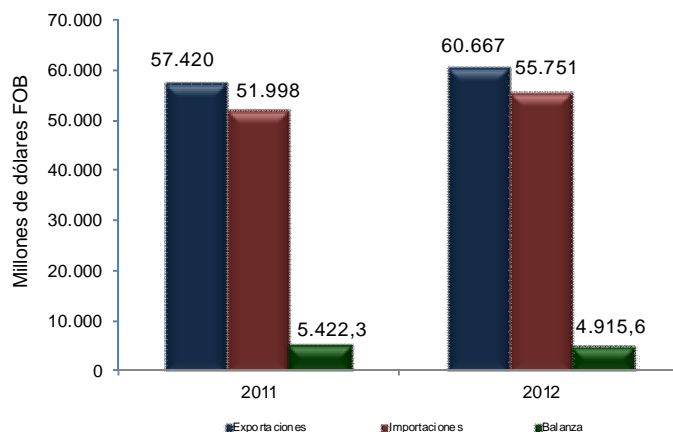


Fuente: DANE, DIAN. Cálculos: DANE - COMEX  
<sup>P</sup> Cifra preliminar

## Enero Æ diciembre 2012

En el año 2012 se registró un superávit en la balanza comercial colombiana de US\$4.915,6 millones FOB.

**Gráfico 15. Balanza comercial  
Enero - diciembre 2012/2011<sup>P</sup>**



Fuente: DANE, DIAN. Cálculos: DANE - COMEX  
<sup>P</sup> Cifra preliminar

Los mayores superávits se registraron con Estados Unidos, Países Bajos, España, y Venezuela. Los déficits más altos se presentaron con China y México.

**Cuadro 12. Balanza comercial, según países  
Enero - diciembre 2012/2011<sup>P</sup>**

PAÍS	Balanza Comercial Millones de dólares FOB	
	2012	2011
<b>Total</b>	<b>4.915,6</b>	<b>5.422,3</b>
Estados Unidos	8.498,5	8.946,5
Países Bajos	2.241,1	2.232,5
España	2.212,3	1.148,5
Venezuela	2.112,2	1.216,5
Chile	1.294,2	1.358,5
Ecuador	990,7	867,6
Perú	705,2	408,7
Reino Unido	588,9	768,7
Japón	-1.202,7	-831,7
Brasil	-1.369,0	-1.246,6
Argentina	-1.820,9	-1.400,9
Alemania	-1.834,8	-1.714,5
México	-5.315,1	-5.144,2
China	-5.620,9	-5.676,5
Resto de países	3.436,0	4.489,2

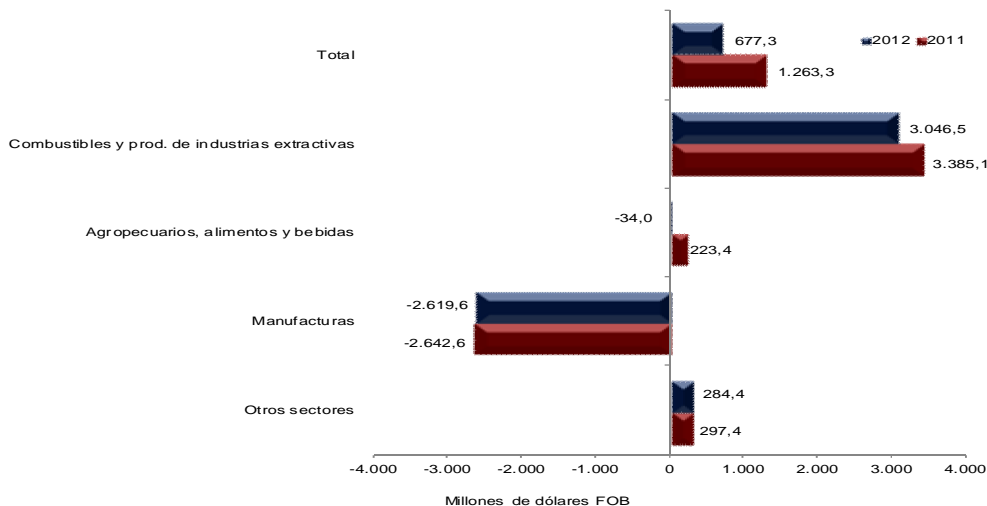
Fuente: DANE, DIAN. Cálculos: DANE - COMEX  
<sup>P</sup> Cifra preliminar



## 5.1 Balanza comercial según grupos de productos OMC

Para el mes de diciembre de 2012, el superávit del grupo de combustibles y productos de las industrias extractivas disminuyó US\$338,6 millones en comparación al mismo período de 2011; por su parte, el déficit del grupo de manufacturas se redujo en US\$23,1 millones.

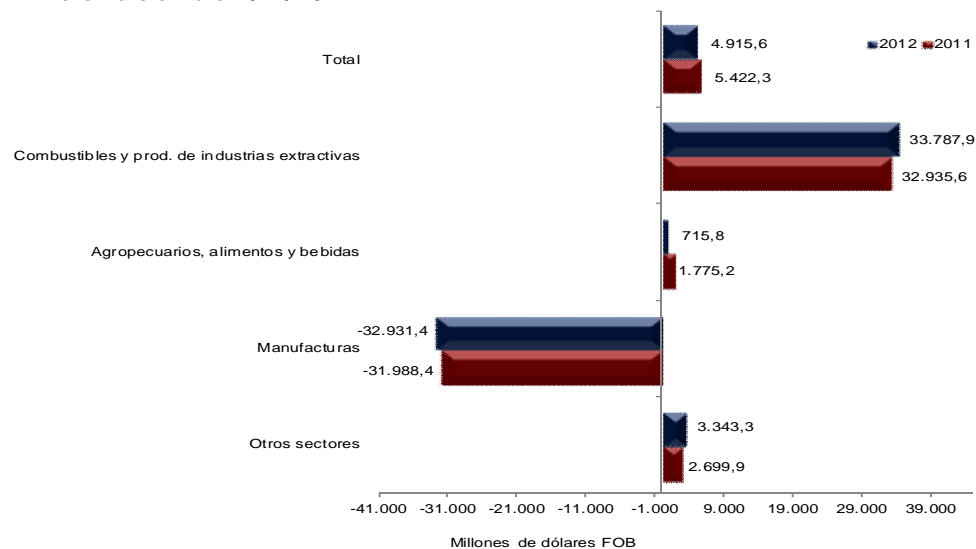
**Gráfico 16. Balanza comercial, por grupos de productos OMC  
Diciembre 2012/ 2011<sup>P</sup>**



Fuente: DANE, DIAN. Cálculos: DANE - COMEX  
<sup>P</sup> Cifra preliminar

Durante el año 2012, el superávit del grupo de productos combustibles y productos de las industrias extractivas aumentó US\$852,3 millones en comparación al año 2011. El déficit del grupo manufacturas aumentó US\$943,0 millones.

**Gráfico 17. Balanza comercial, por grupos de productos OMC  
Enero - diciembre 2012/ 2011<sup>P</sup>**



Fuente: DANE, DIAN. Cálculos: DANE - COMEX  
<sup>P</sup> Cifra preliminar



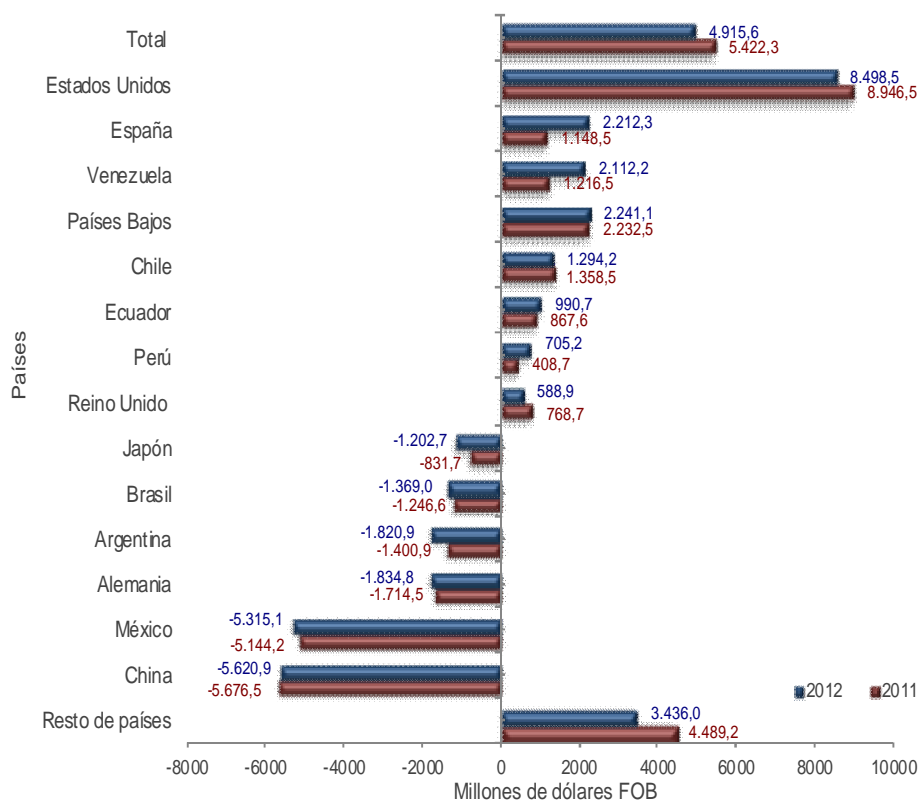
## 5.2 Balanza comercial según países

### Enero Æ diciembre 2012

Al comparar la balanza comercial para el año 2012 con la del mismo período del año anterior, se destacan los siguientes resultados:

- El superávit con Estados Unidos disminuyó US\$447,9 millones.
- El superávit con España aumentó US\$1.063,8 millones.
- El superávit con Venezuela registró un aumento de US\$895,7 millones.
- El superávit con Países Bajos aumentó US\$8,5 millones.
- El superávit con Chile disminuyó US\$64,3 millones.
- El superávit con Ecuador aumentó US\$123,1 millones.
- El déficit con China disminuyó US\$55,6 millones
- El déficit con México aumentó US\$170,9 millones
- El déficit con Alemania se incrementó US\$120,3 millones.
- El déficit con Argentina aumentó US\$420,0 millones.
- El déficit con Brasil aumentó US\$122,4 millones.

**Gráfico 18. Balanza comercial, por países  
Enero Æ diciembre 2012/ 2011<sup>P</sup>**



Fuente: DANE, DIAN. Cálculos: DANE É COMEX  
<sup>P</sup> Cifra preliminar



## IMPORTACIONES FICHA METODOLÓGICA

Objetivo: Presentar la información estadística sobre importaciones correspondiente al mes de diciembre de 2012, comparada con las cifras del mismo período del año inmediatamente anterior.

Tipo de investigación: Documentos administrativos.

Fuentes de información: DIAN, a partir de las declaraciones de importación.

Periodicidad: mensual.

Cobertura: Nacional.

Principales términos utilizados:

- Importaciones: Es la introducción legal de mercancías procedentes de otros países o de una zona franca industrial colombiana, al resto del territorio aduanero nacional. Estas cifras se producen según la fecha de presentación de las declaraciones de importación ante las entidades financieras autorizadas para recaudar los tributos aduaneros.
- Valor CIF (Cost, Insurance, Freight, es decir, costo, seguro y flete): Es el precio total de la mercancía que incluye en su valor, los costos por seguros y fletes.
- Valor FOB (Free On Board): Corresponde al precio de venta de los bienes embarcados a otros países, puestos en el medio de transporte, sin incluir valor de seguro y fletes.
- País de origen: Es aquel donde se cultivaron los productos agrícolas, se extrajeron los minerales o se fabricaron los artículos manufacturados total o parcialmente, pero en este último caso, el país de origen es el que ha completado la última fase del proceso de fabricación para que el producto adopte su forma final.

Variaciones analizadas

- Variación acumulada en lo corrido del año: Variación porcentual calculada entre lo transcurrido desde enero hasta el mes de referencia del año (enero - hasta i,t), y lo transcurrido en igual período del año inmediatamente anterior (enero - hasta i,t-1).
- Variación anual: Variación porcentual calculada entre el mes del año en referencia (i,t) y el mismo mes del año inmediatamente anterior (i,t-1).
- Variación acumulada anual: Variación porcentual calculada entre el acumulado de los últimos doce meses, con relación al mes del año en referencia (i,t) y el acumulado de igual período del año inmediatamente anterior (i,t-1).

Contribución a la variación: Variación porcentual del período de referencia multiplicada por la participación porcentual del período inmediatamente anterior al de referencia.

Convenciones

- <sup>P</sup> Cifra preliminar de avance por falta de cobertura total y/o revisión completa de la información.
- N/A: No aplica

Impreso en la Dirección de Difusión, Mercadeo y Cultura Estadística  
Departamento Administrativo Nacional de Estadística - DANE - COMEX -  
Bogotá, D.C. - Colombia . Febrero 2013