



## COMERCIO EXTERIOR – IMPORTACIONES Y BALANZA COMERCIAL Enero de 2010

### Contenido

1. Comportamiento general de las importaciones
  - 1.1 Importaciones según capítulos del arancel
  - 1.2 Importaciones según país de origen
  - 1.3 Principales productos importados según países de origen
  - 1.4 Importaciones según uso o destino económico CUODE
  - 1.5 Importaciones según Clasificación Industrial Internacional Uniforme Rev.3
  - 1.6 Importaciones según departamentos de destino
2. Comportamiento general de la balanza comercial

### Resumen

- En enero de 2010, las importaciones presentaron una caída de 3,1%, al pasar de US\$2 783,4 millones CIF a US\$2 696,9 millones CIF.
- En los últimos doce meses a enero, las importaciones disminuyeron 17,0%.
- Las compras externas de aparatos y material eléctrico, de grabación o imagen, registraron una disminución de 25,8%, al pasar de US\$311,1 millones en enero de 2009 a US\$231,0 millones en igual mes de 2010.
- En el primer mes de 2010, las compras externas de productos originarios de Estados Unidos disminuyeron 34,2%. Este resultado se le atribuye principalmente a las menores compras del grupo de navegación aérea o espacial (-88,3%).
- Durante enero de 2010, 43,6% del valor CIF de las importaciones realizadas por el país se concentraron en Bogotá, D.C.; 11,4% en Antioquia; 10,6% en el Valle del Cauca; 8,7% en Bolívar y 25,7% en los demás departamentos.
- En enero de 2010 se registró un superávit de US\$359,1 millones FOB en la balanza comercial colombiana. Los mayores superávit en la balanza comercial se registraron con Estados Unidos, Países Bajos, Venezuela y Reino Unido. Los déficit más altos se presentaron con México, Francia, China, y Argentina.

#### Director

Héctor Maldonado Gómez

#### Subdirector

Carlos Eduardo Sepúlveda Rico

#### Director de Metodología y Producción Estadística

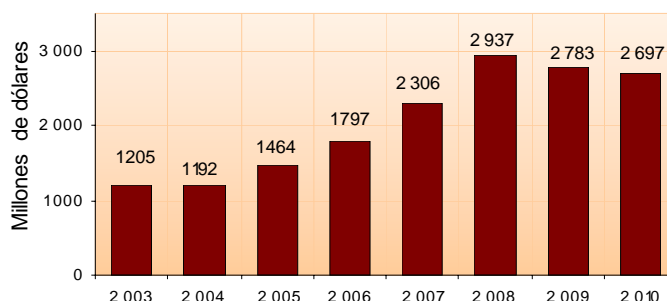
Eduardo Efraín Freire Delgado

# 1. COMPORTAMIENTO GENERAL DE LAS IMPORTACIONES

## Enero 2010

De acuerdo con las declaraciones de importación registradas ante la DIAN, durante el primer mes de 2010 las compras externas de Colombia disminuyeron 3,1% comparadas con las realizadas en igual mes de 2009, al pasar de US\$2 783,4 millones CIF a US\$2 696,9 millones CIF.

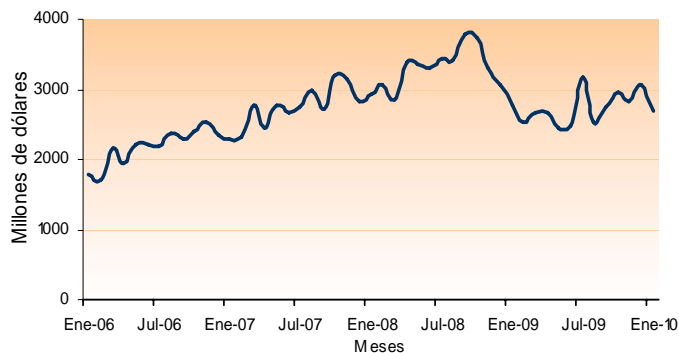
**Gráfico 1**  
Valor CIF de las importaciones  
Enero (2003 - 2010)



Fuente: DIAN. Cálculos DANE

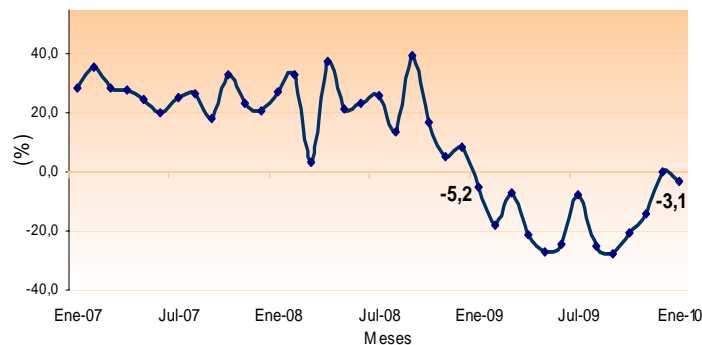
La contracción registrada por las importaciones en enero de 2010, obedeció fundamentalmente a las menores compras de aparatos y material eléctrico, de grabación o imagen (-25,8%); manufactura de fundición, de hierro o acero (-66,5%) y calderas, máquinas y partes (-12,7%). En contraste, las compras de combustibles y aceites minerales y sus productos aumentaron 55,9%.

**Gráfico 2**  
Valor CIF de las importaciones  
Enero 2006 – 2010



Fuente: DIAN Cálculos: DANE

**Gráfico 3**  
Variación anual del valor CIF de las importaciones  
Enero 2007 – 2010



Fuente: DIAN Cálculos: DANE

Las importaciones en el primer mes de los años 2006 a 2008 presentaron una tendencia positiva, mientras en enero de 2009 y 2010 la variación anual se ha mantenido negativa.

**Cuadro 1**  
Variación porcentual del valor CIF de las importaciones  
Total nacional

Período	2010	2009	2008	2007	2006
Enero	-3,1	-5,2	27,4	28,3	22,8
Últimos 12 meses a enero	-17,0	17,9	25,7	23,8	26,4

Fuente: DIAN Cálculos: DANE



Las compras externas de calderas, máquinas y partes representaron 15,9% del total de las importaciones realizadas durante el primer mes de 2010. Le siguen en su orden, las compras del grupo de navegación aérea o espacial (8,6%), aparatos y material eléctrico, de grabación o imagen (8,6%) y, vehículos y sus partes (8,5%). (Cuadro 2).

**Cuadro 2**  
**Distribución porcentual de las principales importaciones, según capítulos de arancel**  
**Enero - (2010 – 2009)**

Descripción	Millones de dólares CIF	Participación (%)	Descripción	Millones de dólares CIF	Participación (%)
2009			2008		
<b>Total</b>	<b>2 697</b>	<b>100,0</b>	<b>Total</b>	<b>2 783</b>	<b>100,0</b>
Calderas, máquinas y partes	428	15,9	Calderas, máquinas y partes	491	17,6
Navegación aérea o espacial	233	8,6	Aparatos y material eléctrico, de grabación o imagen	311	11,2
Aparatos y material eléctrico, de grabación o imagen	231	8,6	Navegación aérea o espacial	271	9,8
Vehículos y sus partes	229	8,5	Vehículos y sus partes	211	7,6
Productos químicos orgánicos	130	4,8	Manufactura de fundición, de hierro o acero	120	4,3
Combustibles y aceites minerales y sus productos	121	4,5	Materias plásticas y manufacturas	108	3,9
Materias plásticas y manufacturas	102	3,8	Productos químicos orgánicos	106	3,8
Productos farmacéuticos	101	3,8	Productos farmacéuticos	87	3,1
Cereales	98	3,6	Fundición, hierro y acero	86	3,1
Fundición, hierro y acero	93	3,5	Combustibles y aceites minerales y sus productos	78	2,8
Instrumentos y aparatos de óptica, fotografía, cinematografía	90	3,3	Instrumentos y aparatos de óptica, fotografía, cinematografía	70	2,5
Residuos industrias alimentarias. Alimentos para animales	55	2,0	Cereales	65	2,3
Caucho y manufacturas	51	1,9	Papel, cartón y sus manufacturas	57	2,0
Papel, cartón y sus manufacturas	47	1,7	Caucho y manufacturas	57	2,0
Demás capítulos	687	25,5	Demás capítulos	665	23,9

Fuente: DIAN Cálculos: DANE

El 24,8% de las importaciones colombianas en enero de 2010 registraron como origen Estados Unidos. Los principales productos importados de ese país fueron: aceites de petróleo o material bituminoso, excepto los aceites crudos (9,0%); hidrocarburos acíclicos (3,4%) y las demás aeronaves (por ejemplo helicópteros, aviones) (3,3%). Es importante notar que la participación de Estados Unidos disminuye al pasar de 36,5% en enero de 2009 a 24,8% en igual mes de 2010.

Las importaciones originarias de China participaron con 11,5% del total de las importaciones y las de México con 7,3%.

**Cuadro 3**  
**Distribución porcentual de las principales importaciones, según país de origen**  
**Total nacional**  
**Enero (2010 - 2009)**

País	Millones de dólares CIF	Part (%)	País	Millones de dólares CIF	Part (%)
2010			2009		
Estados Unidos	669	24,8	Estados Unidos	1 016	36,5
China	310	11,5	China	321	11,5
México	196	7,3	México	169	6,1
Francia	193	7,2	Brasil	145	5,2
Brasil	138	5,1	Alemania	107	3,8
Argentina	133	4,9	Corea	72	2,6
Alemania	94	3,5	Argentina	68	2,4
Japón	78	2,9	Chile	62	2,2
Canadá	60	2,2	Japón	60	2,1
Ecuador	59	2,2	Ecuador	58	2,1
Corea	56	2,1	Italia	57	2,0
Perú	49	1,8	Perú	48	1,7
Demás países	661	24,5	Demás países	602	21,6

Fuente: DIAN Cálculos: DANE

Durante el período de análisis, Francia participó con 7,2% del total de las importaciones, resultado ocasionado principalmente por las mayores compras del grupo de las demás aeronaves (por ejemplo helicópteros, aviones) y superó a Brasil, país que se posicionó en el cuarto lugar de importancia en enero de 2009.

**Cuadro 4**  
**Variación porcentual del valor CIF de las importaciones por capítulos del arancel y países de origen**  
**Total nacional**  
**Enero 2010/2009**

<b>Estados Unidos</b>		
Descripción	Variación	Contribución
Navegación aérea o espacial	-88,3	-23,4
Aparatos y material eléctrico, de grabación o imagen	-49,6	-4,5
Calderas, máquinas y partes	-22,6	-4,4
Combustibles y aceites minerales y sus productos	45,6	2,0
Demás capítulos	-9,5	-3,9
<b>Total</b>	<b>-34,2</b>	<b>-34,2</b>
<b>Chile</b>		
Combustibles y aceites minerales y sus productos	-100,0	-34,3
Papel, cartón y sus manufacturas	-21,7	-2,3
Carnes y despojos comestibles	-48,8	-1,6
Bebidas, líquidos alcohólicos y vinagre	41,4	1,8
Tabaco, sucedáneos del tabaco elaborados	801,3	4,0
Demás capítulos	-1,5	-0,7
<b>Total</b>	<b>-33,0</b>	<b>-33,0</b>
<b>Argentina</b>		
Cereales	1233,0	82,7
Residuos industrias alimentarias. Alimentos para animales	133,4	30,0
Calderas, máquinas y partes	71,8	7,1
Materias plásticas y manufacturas	-71,6	-2,3
Manufactura de fundición, de hierro o acero	-97,4	-17,9
Demás capítulos	-10,4	-4,1
<b>Total</b>	<b>95,5</b>	<b>95,5</b>
<b>Francia</b>		
Navegación aérea o espacial	18869,3	437,6
Navegación marítima o fluvial	*	43,8
Fundición, hierro y acero	-79,5	-3,0
Vehículos y sus partes	-67,3	-6,6
Demás capítulos	-8,3	-7,0
<b>Total</b>	<b>464,8</b>	<b>464,8</b>

Fuente: DIAN Cálculos DANE

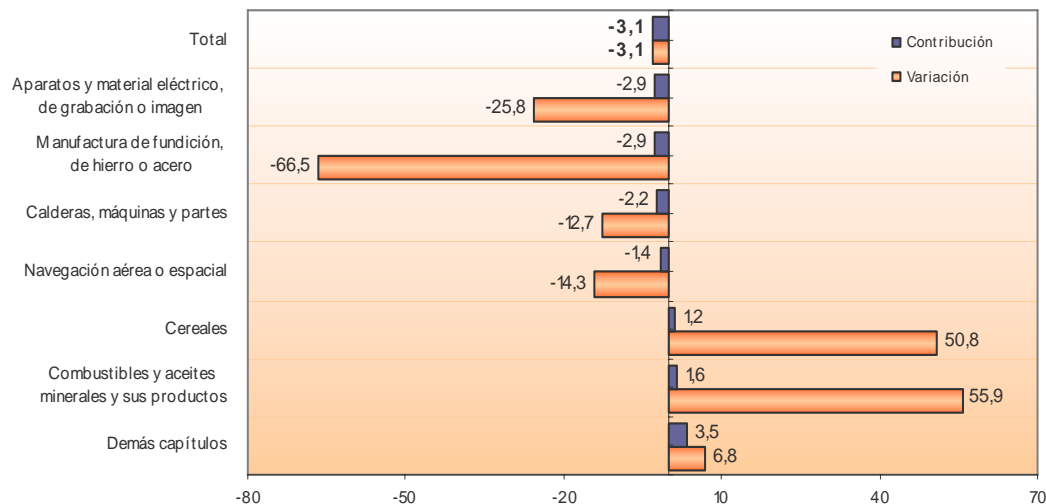
\*Por no registrarse movimiento en el periodo base de la comparación, no es posible calcular la variación porcentual

## 1.1 Importaciones según capítulos del arancel

### Enero 2010

Según capítulos de arancel de aduanas, los principales causantes de la disminución total de las importaciones fueron: aparatos y material eléctrico, de grabación o imagen (capítulo 85), que presentaron una disminución de 25,8%, al pasar de US\$311,1 millones en enero de 2009 a US\$231,0 millones en igual mes de 2010; le siguen en orden de importancia, la disminución de 66,5% en las compras externas de manufactura de fundición, de hierro o acero (capítulo 73); de 12,7% en calderas, máquinas y partes (capítulo 84) y de 14,3% en el grupo de navegación, aérea o espacial (capítulo 88). En contraste, las mercancías del grupo de combustibles y aceites minerales y sus productos (capítulo 27) crecieron 55,9%. (Cuadro A11 del anexo)

**Gráfico 4**  
**Comportamiento del valor CIF de las importaciones según capítulos del arancel**  
**Total nacional**  
**Enero 2010/2009**



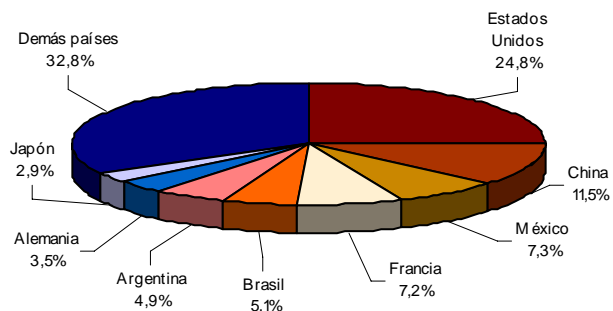
Fuente: DIAN Cálculos DANE

## 1.2 Importaciones según país de origen

### Enero 2010

De acuerdo con las declaraciones de importación, las mercancías compradas por Colombia y originarias de Estados Unidos participaron con 24,8% del total registrado en el periodo de análisis; China participó con 11,5%; México con 7,3%; Francia con 7,2%; Brasil con 5,1%; Argentina con 4,9%, Alemania con 3,5% y Japón con 2,9%.

**Gráfico 5**  
Distribución porcentual del valor CIF de las importaciones, según países de origen  
Total nacional  
Enero 2010

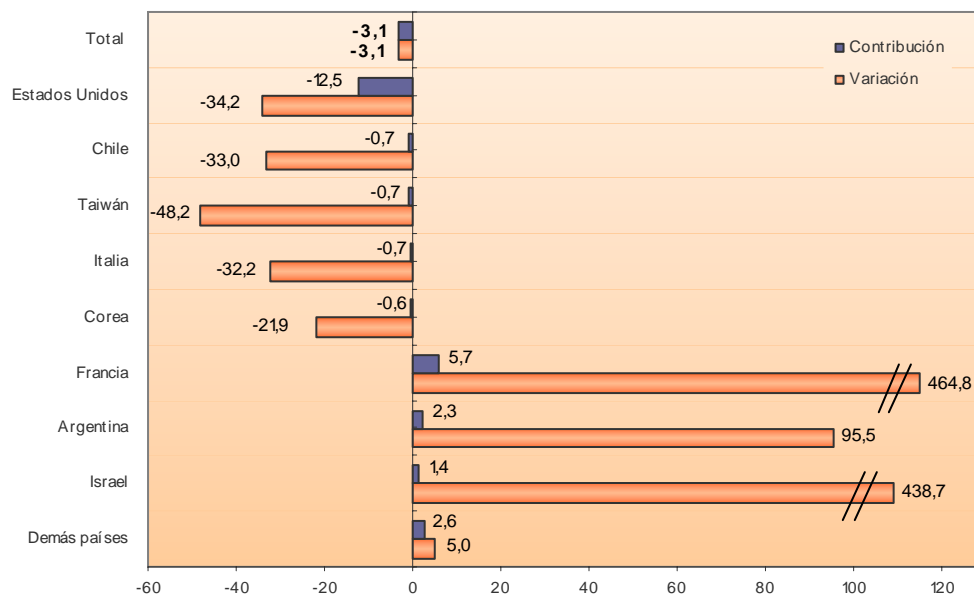


Fuente: DIAN Cálculos DANE

Por país de origen, y de acuerdo con su contribución a la variación total de las importaciones (-3,1%), la disminución más importante se presentó en los productos originarios de Estados Unidos, al pasar de US\$1 015,8 millones durante el primer mes de 2009 a US\$668,8 millones en igual mes de 2010, y contribuir con -12,5 puntos porcentuales a dicha variación. Esta contracción se explica principalmente por las menores compras externas del grupo de navegación, aérea o espacial (-88,3%).

Por su parte, la disminución registrada en las importaciones de Chile corresponde principalmente al capítulo de combustibles y aceites minerales y sus productos (-100,0%). (Cuadro 4).

**Gráfico 6**  
Comportamiento del valor CIF de las importaciones según país de origen  
Total nacional  
Enero 2010/2009

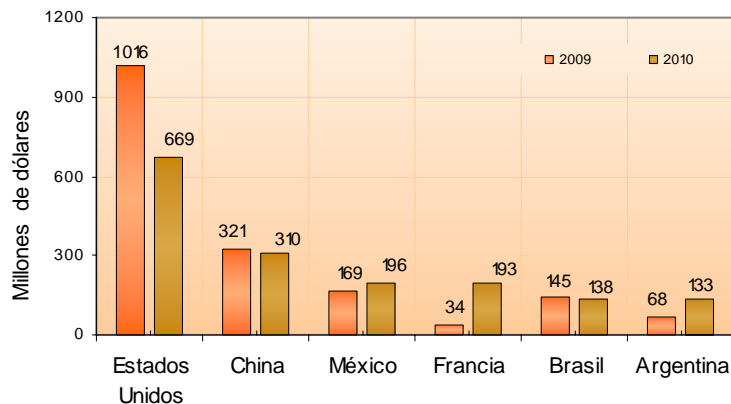


Fuente: DIAN Cálculos DANE



Por el contrario, las compras externas de productos originarios de Francia crecieron 464,8%, debido principalmente al aumento de las importaciones de productos del grupo de navegación aérea o espacial (18 869,3%).

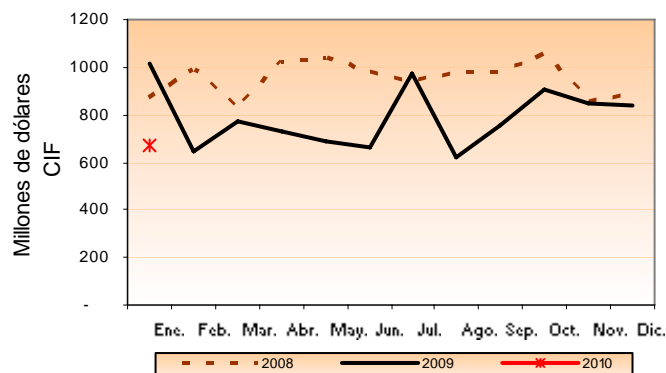
**Gráfico 7**  
Valor CIF de las importaciones, según principales países de origen  
Total nacional  
Enero 2009 – 2010



Fuente: DIAN Cálculos DANE

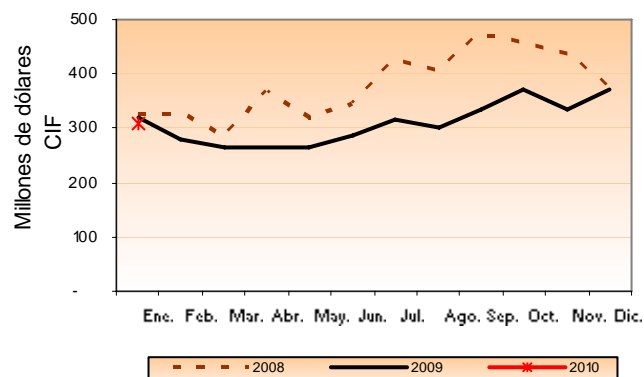
## Evolución de las importaciones mensuales por principales países de origen

**Gráfico 8**  
Importaciones originarias de Estados Unidos  
Total nacional  
2008 - 2010 (Enero)



Fuente: DIAN Cálculos DANE

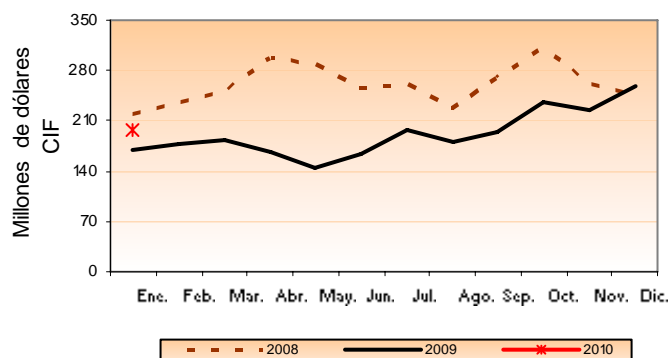
**Gráfico 9**  
Importaciones originarias de China  
Total nacional  
2008 - 2010 (Enero)



Fuente: DIAN Cálculos DANE

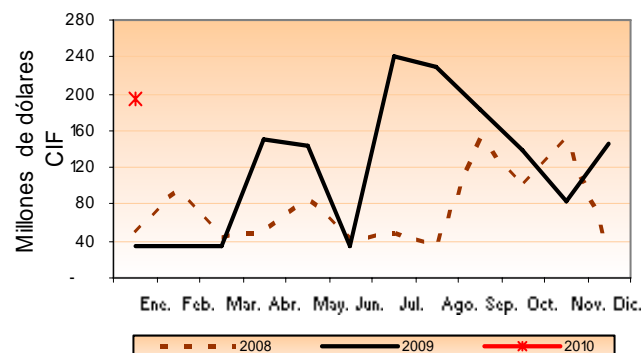


**Gráfico 10**  
Importaciones originarias de México  
Total nacional  
2008 - 2010 (Enero)



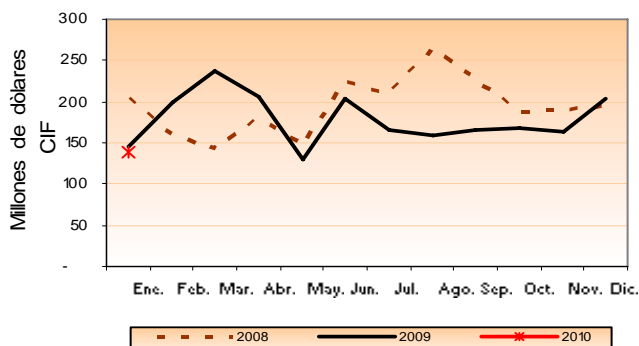
Fuente: DIAN Cálculos DANE

**Gráfico 11**  
Importaciones originarias de Francia  
Total nacional  
2008 - 2010 (Enero)



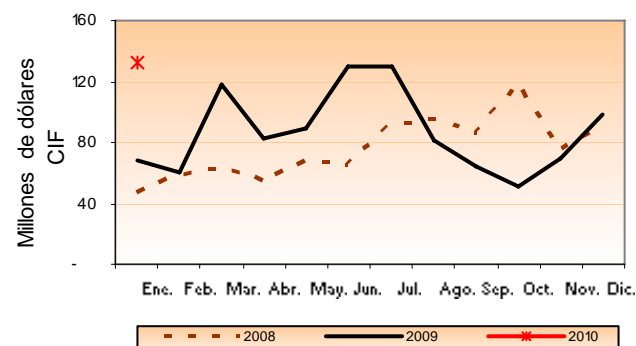
Fuente: DIAN Cálculos DANE

**Gráfico 12**  
Importaciones originarias de Brasil  
Total nacional  
2008 - 2010 (Enero)



Fuente: DIAN Cálculos DANE

**Gráfico 13**  
Importaciones originarias de Argentina  
Total nacional  
2008 - 2010 (Enero)



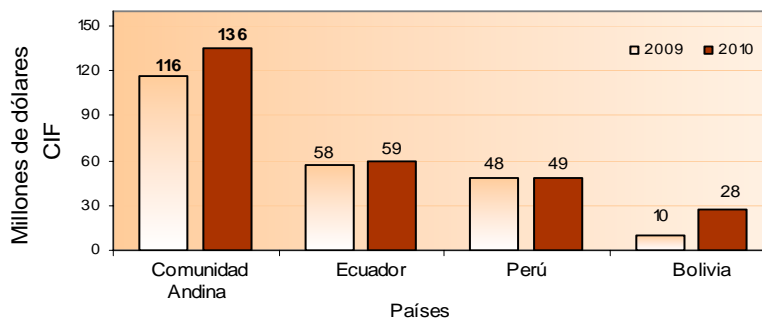
Fuente: DIAN Cálculos DANE

## Importaciones originarias de los países de la Comunidad Andina

### Enero 2010

Las compras colombianas realizadas a los países de la Comunidad Andina de Naciones - CAN (Ecuador, Perú y Bolivia) aumentaron 16,7%, al pasar de US\$116,3 millones CIF en enero de 2009 a US\$135,7 millones CIF en el mismo mes de 2010. Las compras externas originarias de Bolivia crecieron 168,6%, las de Ecuador 3,3% y las de Perú 0,5%.

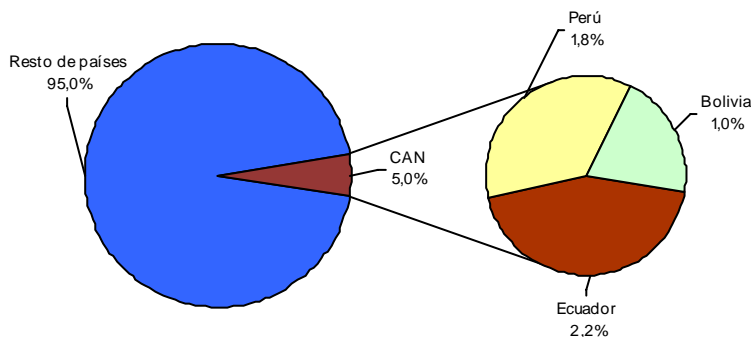
**Gráfico 14**  
Importaciones originarias de la Comunidad Andina  
Total nacional  
Enero 2009 - 2010



Fuente: DIAN Cálculos DANE

Las importaciones originarias de la Comunidad Andina participaron con 5,0% del total de las compras externas realizadas por Colombia en el mes de análisis.

**Gráfico 15**  
Distribución porcentual del valor CIF de las importaciones de la Comunidad Andina de Naciones  
Total nacional  
Enero 2010

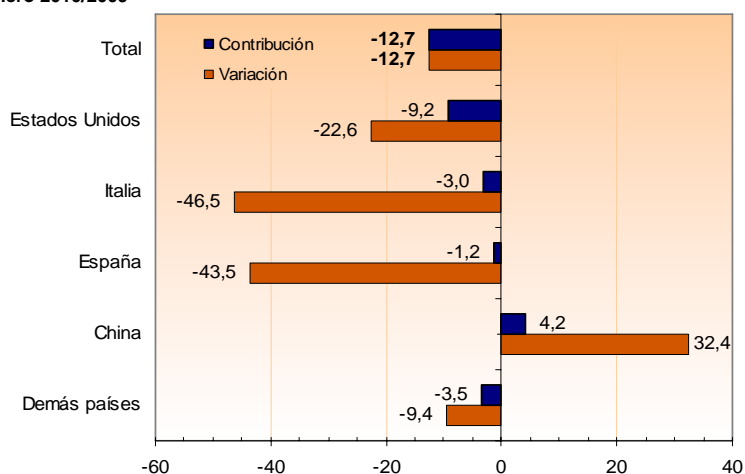


Fuente: DIAN Cálculos DANE

### 1.3 Principales productos importados según países de origen

Durante el primer mes de 2010, las importaciones de **calderas, máquinas y partes** se ubicaron en el primer renglón de las compras realizadas por Colombia, al participar con 15,9%. Estas importaciones fueron originarias principalmente de Estados Unidos y en menor proporción de China y Alemania. La disminución de las compras externas originarias de Estados Unidos (-22,6%), se debió principalmente a la contracción en las compras de “Máquinas autopropulsadas cuya superestructura pueda girar 360 grados”, que aportaron -22,5 puntos porcentuales a esta variación. Por su parte, las importaciones originarias de China registraron un aumento de 32,4% al pasar de US\$64,4 millones a US\$85,2 millones, debido a “máquinas automáticas para tratamiento o procesamiento de datos, portátiles” (55,0%).

**Gráfico 16**  
Comportamiento del valor CIF de las importaciones de calderas, máquinas y partes  
Total nacional  
Enero 2010/2009



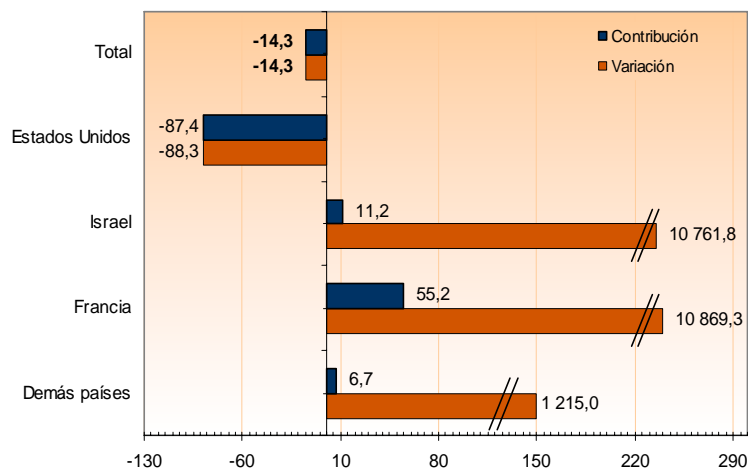
Fuente: DIAN Cálculos DANE





Por su parte, 8,6% de las importaciones realizadas por Colombia correspondieron a productos de **navegación aérea o espacial**, principalmente originarias de Francia y Estados Unidos. Las compras externas a Estados Unidos registraron una disminución de 88,3% al pasar de US\$268,8 millones a US\$31,6 millones. Este resultado fue ocasionado principalmente por “aviones y demás aeronaves, de peso en vacío superior a 15000 Kg”, que aportaron -93,0 puntos porcentuales a dicha variación.

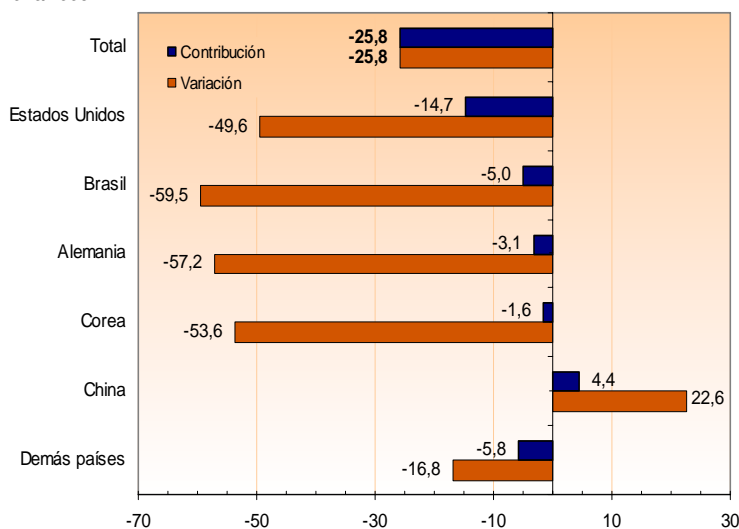
**Gráfico 17**  
Comportamiento del valor CIF de las importaciones de navegación aérea o espacial  
Total nacional  
Enero 2010/2009



Fuente: DIAN Cálculos DANE

Las compras externas de **aparatos y material eléctrico, de grabación o imagen** que realizó Colombia en enero de 2010, se ubicaron en el tercer renglón de importancia con una participación de 8,6%; el origen de estos productos principalmente fue China, México y Estados Unidos. Las compras externas de estos productos originarios de Estados Unidos, disminuyeron 49,6%, al pasar de US\$92,3 millones a US\$46,5 millones en el período de análisis, especialmente por “convertidores rotativos eléctricos” (-100,0%). Las importaciones originarias de China presentaron un crecimiento de 22,6% debido principalmente a “grupos electrógenos con motor de émbolo de encendido por compresión de corriente alterna, de potencia superior a 375 kva” que alcanzaron un monto de US\$9,6 millones.

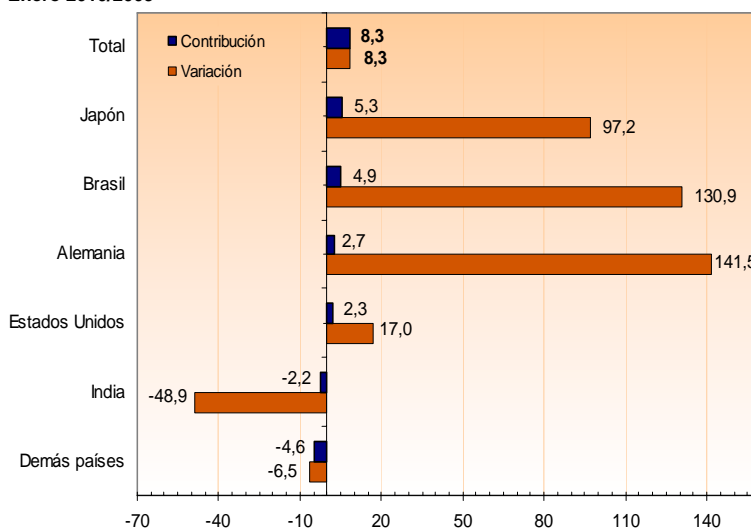
**Gráfico 18**  
Comportamiento del valor CIF de las importaciones de aparatos y material eléctrico de grabación o imagen  
Total nacional  
Enero 2010/2009



Fuente: DIAN Cálculos DANE

En el mismo período, las importaciones de **vehículos y sus partes** participaron con 8,5% del total, siendo originarias principalmente de Estados Unidos, Corea y México. Las originarias de Japón registraron un aumento de 97,2%, al pasar de US\$11,6 millones a US\$22,9 millones.

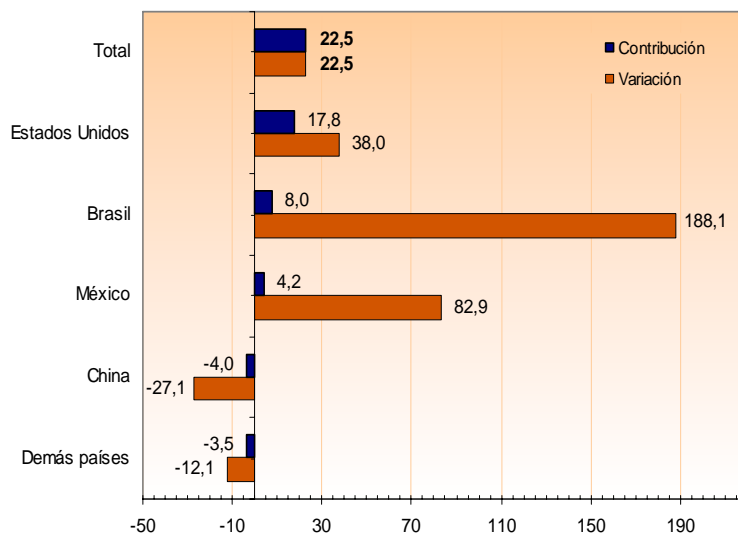
**Gráfico 19**  
Comportamiento del valor CIF de las importaciones de vehículos y sus partes  
Total nacional  
Enero 2010/2009



Fuente: DIAN Cálculos DANE

Las importaciones de **productos químicos orgánicos** participaron con 4,8% del total de las importaciones, siendo originarias principalmente de Estados Unidos y en menor proporción de Brasil. Las compras externas originarias de Estados Unidos registraron un aumento de 38,0%, al pasar de US\$49,8 millones a US\$68,7 millones; resultado ocasionado principalmente por las compras de propileno (129,9%).

**Gráfico 20**  
Comportamiento del valor CIF de las importaciones de productos químicos orgánicos  
Total nacional  
Enero 2010/2009

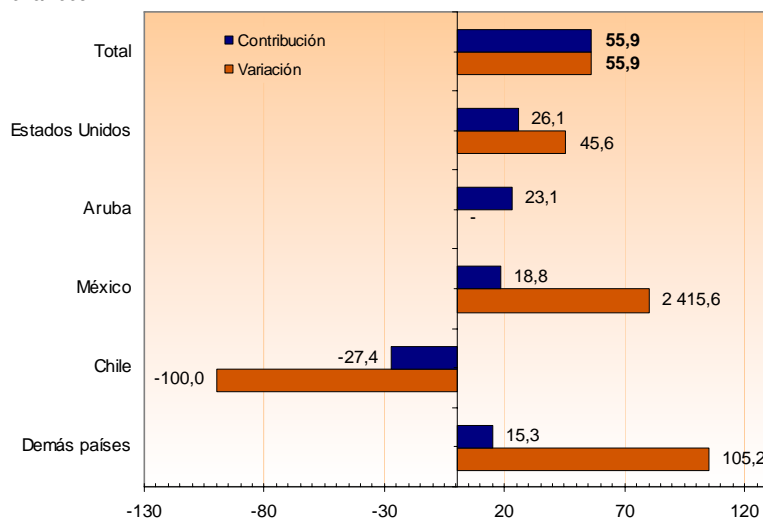


Fuente: DIAN Cálculos DANE



Las importaciones de **combustibles y aceites minerales y sus productos** participaron con 4,5% del total en el período analizado, siendo originarias principalmente de Estados Unidos, y presentaron aumento de 45,6% al pasar de US\$44,5 millones a US\$64,8 millones. Dentro de este grupo se destaca el aumento en las importaciones originarias de Aruba que alcanzaron un monto de US\$17,9 millones; resultado ocasionado por las compras externas de gasóleo.

**Gráfico 21**  
**Comportamiento del valor CIF de las importaciones de combustibles y aceites minerales y sus productos**  
**Total nacional**  
**Enero 2010/2009**



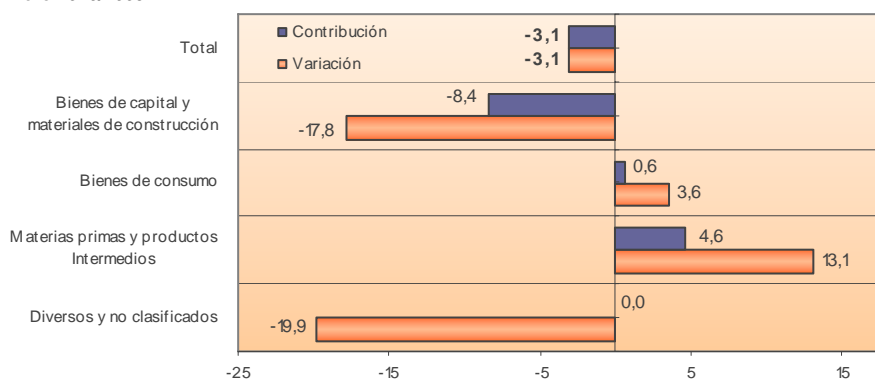
Fuente: DIAN Cálculos DANE  
- Por no registrarse movimiento en el período base de la comparación, no es posible calcular la variación porcentual

## 1.4 Importaciones según uso o destino económico – CUODE

### Enero 2010

Según el uso o destino económico, las importaciones realizadas por Colombia durante el primer mes de 2010 presentaron los siguientes resultados: las importaciones de bienes de capital y materiales de construcción disminuyeron 17,8%; por su parte, las compras externas de bienes de consumo aumentaron 3,6% y las de materias primas y productos intermedios 13,1%

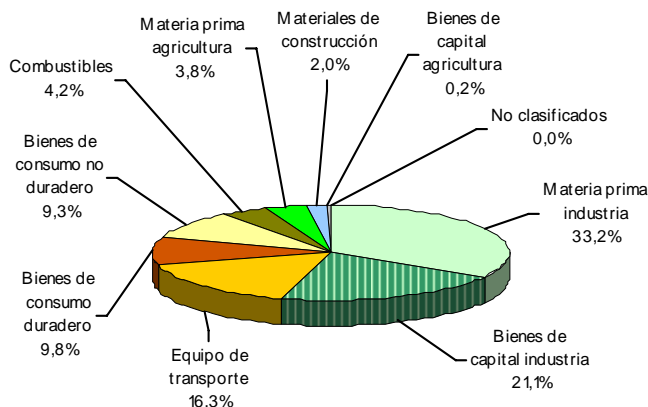
**Gráfico 22**  
**Comportamiento del valor CIF de las importaciones según CUODE**  
**Total nacional**  
**Enero 2010/2009**



Fuente: DIAN Cálculos DANE

Las importaciones de materias primas y productos intermedios, incluyendo combustibles participaron con 41,2% del total de las importaciones; el grupo de bienes de capital y materiales de construcción, con 39,7 % y los bienes de consumo con 19,1%. (Cuadro A1 del anexo).

**Gráfico 23**  
Distribución porcentual del valor CIF de las importaciones según CUODE  
Enero 2010

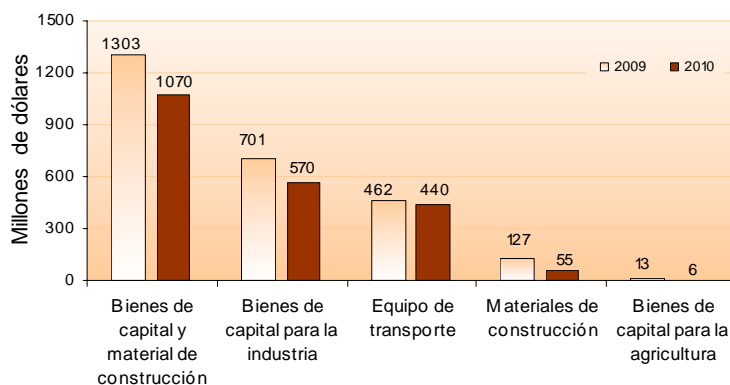


Fuente: DIAN Cálculos DANE

Las importaciones de bienes de capital y materiales de construcción, disminuyeron 17,8% en enero de 2010 y contribuyeron con -8,4 puntos porcentuales a la variación total de las importaciones (-3,1%). Dentro de este grupo de productos, las importaciones de bienes de capital para la industria registraron una variación negativa de 18,7% y contribuyeron con -4,7 puntos porcentuales a la variación del grupo. Este resultado está explicado por las menores importaciones de maquinaria industrial (-37,8%), que contribuyó con -5,0 puntos porcentuales a la variación total.

Igualmente, se presentaron disminuciones de 56,9% en las compras externas de materiales de construcción; de 4,8% en las importaciones de equipo de transporte y de 56,4% en las compras externas de bienes de capital para la agricultura. (Cuadro 5).

**Gráfico 24**  
Valor CIF de las importaciones de bienes de capital y materiales de construcción  
Total nacional  
Enero (2009 - 2010)

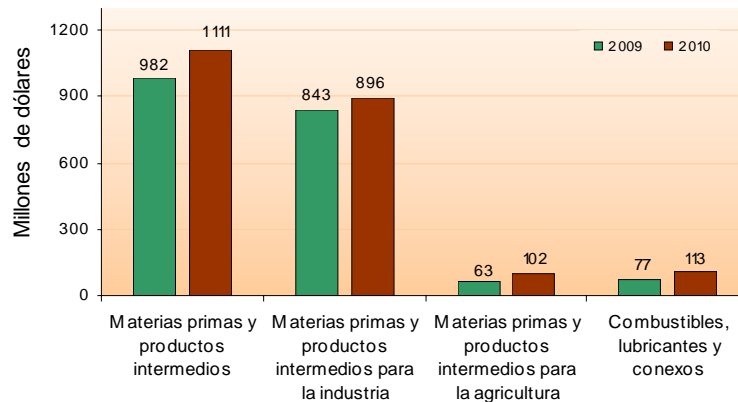


Fuente: DIAN Cálculos DANE



Las importaciones de materias primas y productos intermedios aumentaron 13,1% en enero de 2010, y contribuyeron con 4,6 puntos porcentuales a la variación total de las importaciones. Este resultado se le atribuye principalmente al crecimiento de 6,3% en las compras externas de materias primas y productos intermedios para la industria.

**Gráfico 25**  
**Valor CIF de las importaciones de materias primas y productos intermedios**  
**Total nacional**  
**Enero (2009 - 2010)**



Fuente: DIAN Cálculos DANE

Las compras externas de materias primas y productos intermedios para la agricultura se incrementaron 62,8%, y contribuyeron con 1,4 puntos porcentuales a la variación total; así mismo, las importaciones de combustibles, lubricantes y conexos crecieron 47,0%. (Cuadro 5).

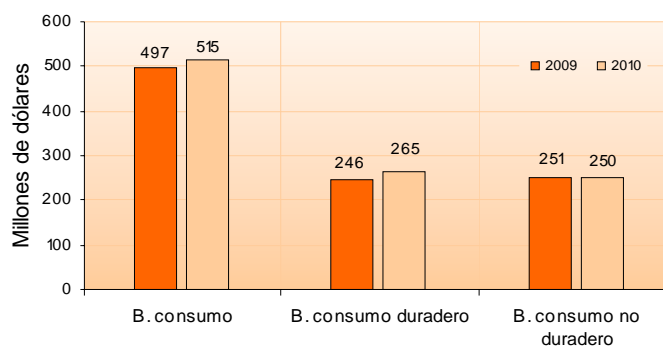
**Cuadro 5**  
**Variación porcentual del valor CIF de las importaciones, según grupos y subgrupos de la CUODE**  
**Total nacional**  
**Enero 2010/2009**

Grupos y subgrupos	Variación %	Contribución a la variación	
		Total	Del grupo
<b>Total</b>	<b>-3,1</b>	<b>-3,1</b>	
<b>Bienes de consumo</b>	<b>3,6</b>	<b>0,6</b>	<b>3,6</b>
Consumo no duradero	-0,4	0,0	-0,2
Consumo duradero	7,6	0,7	3,8
<b>Materias primas y productos Intermedios</b>	<b>13,1</b>	<b>4,6</b>	<b>13,1</b>
Combustibles, lubricantes y conexos	47,0	1,3	3,7
Materia prima y productos intermedios para la agricultura	62,8	1,4	4,0
Materia prima y productos Intermedios para la industria	6,3	1,9	5,4
<b>Bienes de capital y material de construcción</b>	<b>-17,8</b>	<b>-8,4</b>	<b>-17,8</b>
Materiales de construcción	-56,9	-2,6	-5,5
Bienes de capital para la agricultura	-56,4	-0,3	-0,5
Bienes de capital para la industria	-18,7	-4,7	-10,1
Equipo de transporte	-4,8	-0,8	-1,7
<b>Diversos y no clasificados</b>	<b>-19,9</b>	<b>0,0</b>	<b>-19,9</b>

Fuente: DIAN Cálculos DANE

Durante el primer mes de de 2010, las compras externas de bienes de consumo aumentaron 3,6% y contribuyeron con 0,6 puntos porcentuales a la variación total de las importaciones. Dentro de este grupo de productos, las compras externas de bienes de consumo duradero registraron un crecimiento de 7,6% y contribuyeron con 0,7 puntos porcentuales. El principal aporte a este resultado correspondió a las importaciones de vehículos de transporte particular (0,4 puntos porcentuales). Por su parte, las importaciones de bienes de consumo no duradero disminuyeron 0,4%, al pasar de US\$250,8 millones en enero de 2009 a US\$249,8 millones en el mismo mes de 2010.

**Gráfico 26**  
**Valor CIF de las importaciones de bienes de consumo**  
**Total nacional**  
**Enero (2009 - 2010)**



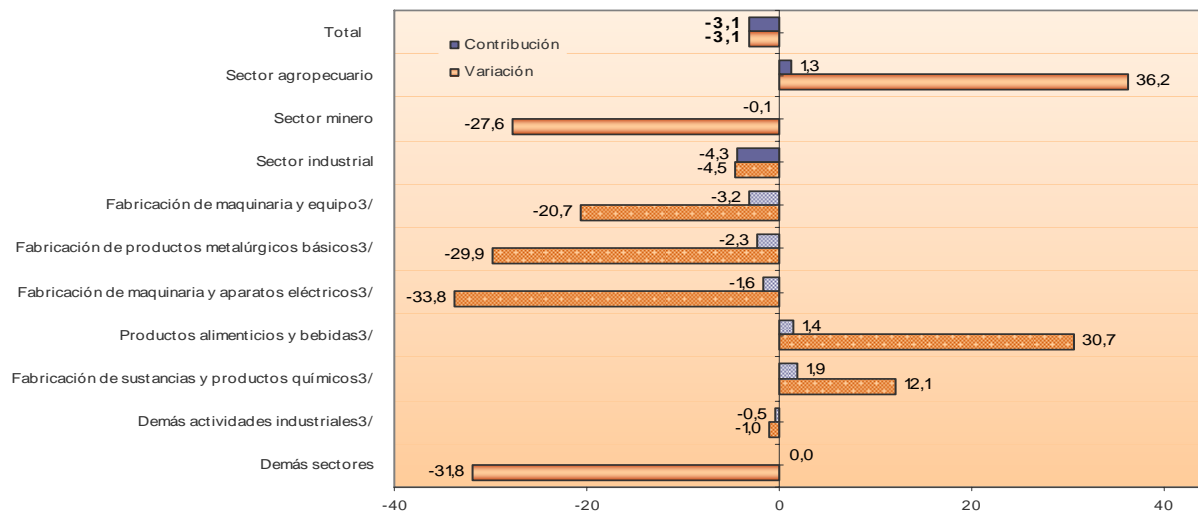
Fuente: DIAN Cálculos DANE

## 1.5 Importaciones según CIU<sup>1</sup>

### Enero 2010

Las compras externas de productos industriales representaron 94,5% del total de las importaciones realizadas por Colombia durante enero de 2010; las del sector agropecuario, ganadería, caza y silvicultura 5,2% y las del sector minero 0,2%. (Cuadro A5 del anexo).

**Gráfico 27**  
**Comportamiento del valor CIF de las importaciones según CIU Rev.3**  
**Total nacional**  
**Enero 2010/2009**



Fuente: DIAN Cálculos DANE

3/ Corresponden a la desagregación del total del sector industrial.



Las importaciones de productos del sector industrial presentaron una disminución de 4,5%, al pasar de US\$2 670,3 millones CIF en enero de 2009 a US\$2 549,7 millones en igual mes de 2010. Este resultado obedeció en parte al comportamiento de las compras externas de maquinaria y equipo (CIU 29), que presentaron una disminución de 20,7% y contribuyeron con -3,2 puntos porcentuales a dicha variación. Dentro de este último grupo, las compras externas de maquinaria de uso especial presentaron una disminución de 31,1% y una contribución de -2,6 puntos porcentuales a la variación total.

Así mismo, las compras externas de metalúrgicos básicos (CIU 27) registraron una disminución de 29,9%, y una contribución de -2,3 puntos porcentuales a la variación de las importaciones.

En contraste, las compras externas de sustancias y productos químicos (CIU 24) aumentaron 12,1%, resultado que está explicado principalmente por las importaciones de sustancias químicas básicas, que registraron un crecimiento de 19,6% y contribuyeron con 1,5 puntos porcentuales a la variación total.

**Cuadro 6**  
**Variación porcentual del valor CIF de las importaciones, según CIU Rev.3**  
**Total nacional**  
**Enero 2010/2009**

Descripción	Variación (%)	Contribución a la variación	
		Total	Del sector
<b>Total</b>	<b>-3,1</b>	<b>-3,1</b>	
<b>Sector agropecuario, ganadería, caza y silvicultura</b>	<b>36,2</b>	<b>1,3</b>	
<b>Sector minero</b>	<b>-27,6</b>	<b>-0,1</b>	
<b>Sector industrial</b>	<b>-4,5</b>	<b>-4,3</b>	<b>-4,5</b>
Productos alimenticios y bebidas	30,7	1,4	1,5
Productos de tabaco	427,7	0,1	0,1
Fabricación de productos textiles	-5,8	-0,1	-0,1
Fabricación de prendas de vestir	-24,9	-0,1	-0,2
Cuero y sus derivados; calzado	-28,3	-0,2	-0,3
Industria maderera	-0,4	0,0	0,0
Papel, cartón y sus productos	-14,2	-0,3	-0,3
Actividades de edición e impresión	-8,3	-0,1	-0,1
Fabricación de productos de la refinación del petróleo	46,2	1,3	1,3
Fabricación de sustancias y productos químicos	12,1	1,9	1,9
Fabricación de productos de caucho y plástico	-10,7	-0,4	-0,4
Otros productos minerales no metálicos	-9,3	-0,1	-0,1
Fabricación de productos metalúrgicos básicos	-29,9	-2,3	-2,4
Productos elaborados de metal	-16,2	-0,3	-0,3
Fabricación de maquinaria y equipo	-20,7	-3,2	-3,3
Fabricación de maquinaria de oficina	28,3	0,8	0,8
Fabricación de maquinaria y aparatos eléctricos	-33,8	-1,6	-1,7
Fabricación de equipos de telecomunicaciones	-19,3	-1,1	-1,2
Fabricación de instrumentos médicos	29,5	0,8	0,8
Fabricación de vehículos	8,7	0,6	0,6
Fabricación de otros tipos de transporte	-8,4	-1,0	-1,1
Fabricación de muebles; industrias manufactureras	-14,0	-0,2	-0,2
Reciclaje	-61,4	0,0	0,0
<b>Demás sectores</b>	<b>-31,8</b>	<b>0,0</b>	

Fuente: DIAN Cálculos DANE

En enero de 2010, las compras externas del sector minero registraron una disminución de 27,6%, debido a la contracción de las importaciones de minerales no metálicos (-24,9%).

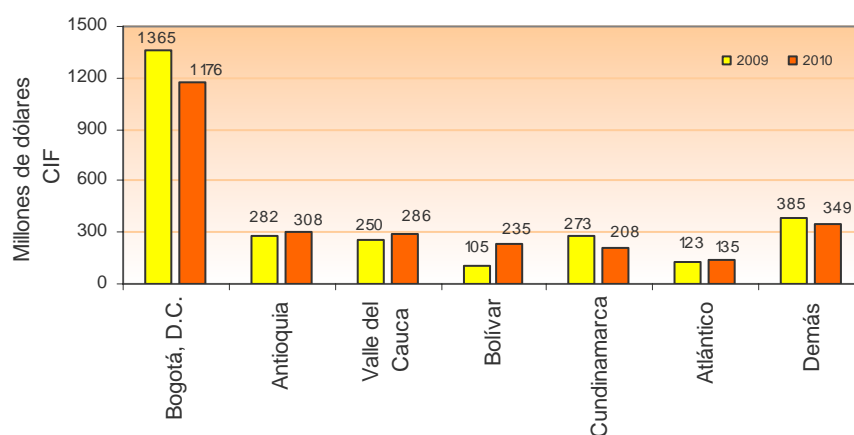
De igual manera, las importaciones de productos del sector agropecuario, ganadería, caza y silvicultura, aumentaron 36,2%, resultado explicado por el crecimiento de 36,9% en el grupo de productos agrícolas, debido principalmente al aumento en las compras de maíz duro amarillo y las demás cebadas para malteado o elaboración de cerveza.

## 1.6 Importaciones según departamentos de destino

### Enero 2010

El 43,6% del valor CIF de las importaciones realizadas por el país se concentraron en Bogotá, D.C.; 11,4% en Antioquia; 10,6% en el Valle del Cauca; 8,7% en Bolívar y 25,7% en los demás departamentos.

**Gráfico 28**  
Importaciones según departamento de destino  
Total nacional  
Enero 2009 – 2010



Fuente: DIAN Cálculos DANE

Las importaciones con destino Bogotá, contribuyeron con -6,8 puntos porcentuales a la variación de -3,1% registrada en el total de las importaciones, explicada por una contracción de 13,9%. Este resultado fue ocasionado principalmente por las menores compras de aparatos y material eléctrico de grabación o imagen (-38,0%). Por su parte, las importaciones destinadas a Bolívar presentaron aumento de 123,6%, resultado ocasionado en parte por las mayores compras de productos químicos orgánicos.

**Cuadro 7**  
Variación porcentual del valor CIF de las importaciones según departamento de destino  
Total nacional  
Enero 2010/2009

Departamentos	Variación (%)	Contribución
Bogotá, D.C.	-13,9	-6,8
Cundinamarca	-23,8	-2,3
Cesar	-20,3	-0,5
Magdalena	-8,5	-0,3
Norte de Santander	-44,0	-0,2
Bolívar	123,6	4,7
Demás departamentos	7,8	2,4
<b>Total</b>	<b>-3,1</b>	<b>-3,1</b>

Fuente: DIAN Cálculos DANE



## 2. COMPORTAMIENTO GENERAL DE LA BALANZA COMERCIAL

### Enero 2010

En este mes se registró un superávit de US\$359,1 millones FOB en la balanza comercial colombiana.

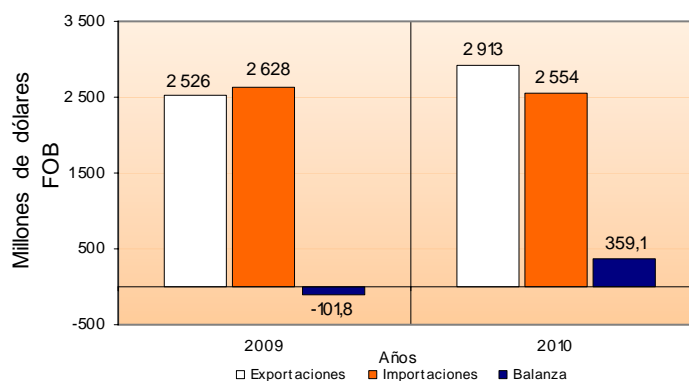
**Cuadro 8**  
Balanza comercial, según países  
Total nacional  
Enero 2009 - 2010

PAÍS	Balanza Comercial	
	Millones de dólares FOB	
	2009	2010
Estados Unidos	-259,5	660,5
Países Bajos	139,2	108,0
Venezuela	378,5	65,5
Reino Unido	58,7	38,4
Dinamarca	16,9	28,3
Argentina	-56,1	-109,1
China	-269,9	-113,4
Francia	-10,0	-126,9
México	-109,9	-143,7
Resto de países	10,2	-48,6
<b>Total</b>	<b>-101,8</b>	<b>359,1</b>

Fuente: DANE – DIAN Cálculos: DANE

Los mayores superávit se registraron con Estados Unidos, Países Bajos, Venezuela y Reino Unido. Los déficit más altos se presentaron con México, Francia, China y Argentina.

**Gráfico 29**  
Balanza comercial  
Total nacional  
Enero (2009 - 2010)



Fuente: DANE – DIAN Cálculos: DANE

## 2.1 Balanza comercial según países

### Enero 2010

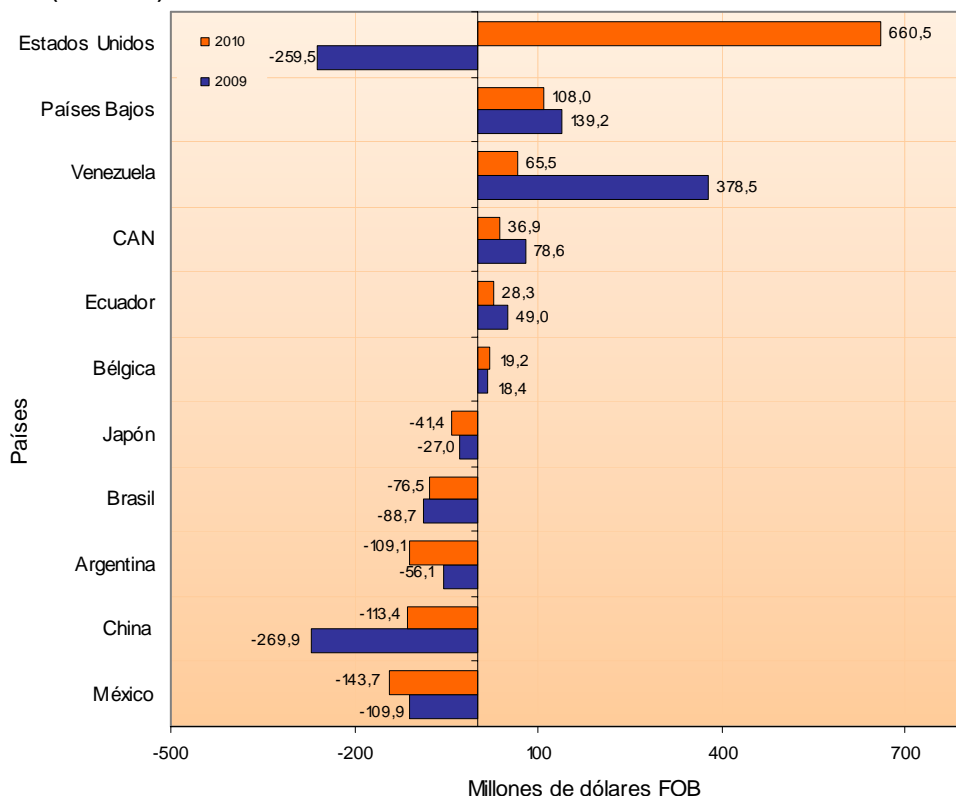
Al analizar la balanza comercial por países (en valores FOB), durante el período de análisis, se destacan los siguientes comportamientos:

- Los superávits más altos se presentaron con: Estados Unidos US\$660,5 millones; Países Bajos US\$108,0 millones; Venezuela US\$65,5 millones; Reino Unido US\$38,4 millones y Dinamarca US\$28,3 millones.
- Los déficit más altos en la balanza comercial de Colombia, se presentaron con: México US\$143,7 millones; Francia US\$126,9 millones; China US\$113,4 millones y Argentina US\$109,1 millones.

Al comparar la balanza comercial de enero de 2009 con la del mismo mes de 2010, se destacan los siguientes resultados:

- El superávit de balanza comercial con Estados Unidos aumentó US\$920,0 millones
- El superávit de la balanza comercial con Venezuela registró una disminución de US\$313,0 millones.
- El superávit de balanza comercial con Ecuador disminuyó US\$20,7 millones.
- El superávit en la balanza comercial con los Países Bajos registró disminución de US\$31,1 millones.
- Por otra parte, el déficit de la balanza comercial con Francia aumentó US\$117,0 millones
- El déficit en la balanza comercial con México aumentó US\$33,8 millones.
- El déficit en la balanza comercial con China disminuyó US\$156,5 millones.

**Gráfico 30**  
**Balanza comercial**  
**Total nacional**  
**Enero (2010 - 2009)**





Fuente: DANE – DIAN Cálculos: DANE

## 2.2 Balanza comercial según CIU Rev.3

### Enero 2010

Al comparar las balanzas comerciales por sectores CIU Rev. 3, se identifica que:

- El sector responsable del aumento del superávit en la balanza comercial en el primer mes de 2010, fue el sector minero que pasó de un superávit de US\$1 044,9 millones a uno de US\$1 528,5 millones. En efecto, el superávit de esta balanza aumentó en el período analizado US\$483,6 millones. El mayor superávit se registró en petróleo crudo y gas natural US\$1 045,0.
- El déficit del sector industrial aumentó US\$19,0 millones entre los meses de análisis; los mayores déficit se registraron en otros tipos de equipos de transporte US\$298,2 millones y maquinaria y equipo US\$298,1 millones.

**Cuadro 12**  
**Balanza comercial según CIU Rev. 3 (millones de dólares FOB)**  
**Total nacional**  
**Enero 2009 – 2010**

Descripción	Balanza	
	2009	2010
<b>Total</b>	<b>-101,8</b>	<b>359,1</b>
<b>Sector agropecuario, ganadería, caza y silvicultura</b>	<b>24,6</b>	<b>18,4</b>
<b>Pesca</b>	<b>1,0</b>	<b>0,9</b>
<b>Sector minero</b>	<b>1 044,9</b>	<b>1 528,5</b>
<b>Sector Industrial</b>	<b>-1 176,5</b>	<b>-1 195,5</b>
Productos alimenticios y bebidas	276,1	155,5
Productos de tabaco	0,1	-2,5
Productos textiles	-10,9	-29,1
Prendas de vestir; preparado y teñido de pieles	28,8	14,4
Cuero y sus derivados, calzado	4,8	-0,7
Industria maderera	-4,6	-6,8
Papel, cartón y sus productos	1,2	-6,9
Actividades de edición e impresión	9,6	-4,7
Refinación del petróleo	58,6	75,5
Sustancias y productos químicos	-220,5	-284,5
Caucho y plástico	-37,8	-41,9
Otros productos minerales no metálicos	14,3	-2,3
Productos metalúrgicos básicos	-36,4	108,0
Productos elaborados de metal	-21,5	-24,8
Maquinaria y equipo	-359,8	-298,1
Maquinaria de oficina, contabilidad e informática	-72,0	-94,2
Maquinaria y aparatos eléctricos	-108,6	-63,0
Equipos de telecomunicaciones	-141,1	-117,3
Instrumentos médicos	-63,9	-88,6
Vehículos automotores, remolques y semirremolques	-156,8	-181,8
Fabricación de otros tipos de equipo de transporte	-327,6	-298,2
Fabricación de muebles; industrias manufactureras	-8,2	-6,5
Reciclaje	-0,1	2,7
<b>Demás sectores</b>	<b>4,1</b>	<b>6,8</b>

Fuente: DANE – DIAN Cálculos: DANE



## IMPORTACIONES FICHA METODOLÓGICA

Objetivo: presentar la información estadística sobre importaciones correspondiente al período enero de 2010, comparada con las cifras del mismo período del año inmediatamente anterior.

Tipo de investigación: documentos administrativos.

Fuentes de información: DIAN, a partir de las declaraciones de importación.

Periodicidad: mensual.

Cobertura: nacional.

Principales términos utilizados:

- Importaciones: es la introducción legal de mercancías procedentes de otros países o de una zona franca industrial colombiana, al resto del territorio aduanero nacional. Estas cifras se producen según la fecha de presentación de las declaraciones de importación ante las entidades financieras autorizadas para recaudar los tributos aduaneros.
- Valor CIF (Cost, Insurance, Freight, es decir, costo, seguro y flete): es el precio total de la mercancía que incluye en su valor, los costos por seguros y fletes.
- Valor FOB (Free On Board): corresponde al precio de venta de los bienes embarcados a otros países, puestos en el medio de transporte, sin incluir valor de seguro y fletes.
- País de origen: es aquel donde se cultivaron los productos agrícolas, se extrajeron los minerales o se fabricaron los artículos manufacturados total o parcialmente, pero en este último caso, el país de origen es el que ha completado la última fase del proceso de fabricación para que el producto adopte su forma final.

Variaciones analizadas

- Variación acumulada en lo corrido del año: variación porcentual calculada entre lo transcurrido desde enero hasta el mes de referencia del año (enero - hasta i,t), y lo transcurrido en igual período del año inmediatamente anterior (enero - hasta i,t-1).
- Variación anual: variación porcentual calculada entre el mes del año en referencia (i,t) y el mismo mes del año inmediatamente anterior (i,t-1).
- Variación acumulada anual: variación porcentual calculada entre el acumulado de los últimos doce meses, con relación al mes del año en referencia (i,t) y el acumulado de igual período del año inmediatamente anterior (i,t-1).

Contribución a la variación: Variación porcentual del período de referencia multiplicada por la participación porcentual del período inmediatamente anterior al de referencia.

Convenciones

- p cifras provisionales de avance por falta de cobertura total y/o revisión completa de la información.
- No es aplicable

Impreso en la Dirección de Difusión, Mercadeo y Cultura Estadística  
Departamento Administrativo Nacional de Estadística - DANE -  
Bogotá, D.C. - Colombia – Marzo 2010