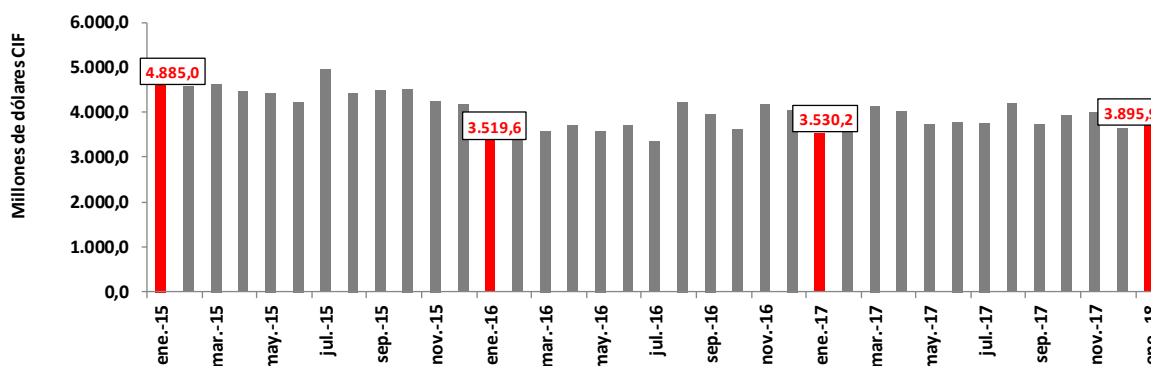


Importaciones – IMPO

Enero 2018^p

**Gráfico 1. Valor CIF de las importaciones (Millones de dólares CIF)
Total Nacional
Enero (2015-2018)**



Fuente: DIAN - DANE (IMPO)

- Introducción
- Comportamiento general de las importaciones.
- Importaciones según grupos de productos a partir de la CUCI Rev. 3.
- Importaciones según país de origen.
- Importaciones originarias de los países miembros de la Comunidad Andina y Unión Europea.
- Importaciones según departamentos de destino.
- Comportamiento general de la Balanza comercial.
- Ficha Metodológica

INTRODUCCIÓN

Las estadísticas de importaciones registran el ingreso legal de mercancías originarias de otro país o de una Zona Franca colombiana hacia el territorio aduanero nacional. Estas cifras se producen con base en las declaraciones de importación, presentadas ante las diferentes administraciones de aduanas del país, y se registran estadísticamente según la fecha de presentación ante las entidades financieras autorizadas para recaudar los tributos aduaneros. Las estadísticas de importaciones colombianas son producidas por la Dirección de Impuestos y Aduanas Nacionales (DIAN).

Las recomendaciones internacionales emitidas por Naciones Unidas y por la Comunidad Andina (CAN), establecen entre otros, los bienes que deben incluirse o excluirse de las estadísticas de comercio exterior de bienes. Para efectos de discutir y acordar aspectos metodológicos relacionados con las estadísticas de comercio exterior, en 1993 se creó en Colombia el Comité Interinstitucional en el cual participan el DANE, la DIAN, el Banco de la República y el Ministerio de Comercio, Industria y Turismo, y como entidades invitadas el Ministerio de Hacienda y Crédito Público, y Analdex.

El DANE debe asegurar la veracidad e imparcialidad de la información básica y estratégica del país, y le compete garantizar la calidad de las estadísticas básicas con el fin de satisfacer las necesidades y exigencias de las personas, instituciones y organismos nacionales e internacionales dedicados a investigaciones relacionadas con la compra de mercancías al exterior.

Por todo lo anterior, a partir de enero del 2012, y en concordancia con las mejoras en la estandarización de los resultados logrados en exportaciones, el DANE publica las estadísticas de importaciones colombianas agregadas en cuatro (4) grandes grupos definidos por la Organización Mundial de Comercio (OMC), basada en la Clasificación Uniforme del Comercio Internacional (CUCI Rev. 3): agropecuario, alimentos y bebidas, (que incluye productos alimenticios, animales vivos, tabaco, grasas y aceites, entre otros productos); combustibles y productos de las industrias extractivas, (incluye el petróleo crudo y sus derivados, carbón, entre otros); manufacturas (contiene productos químicos, maquinaria y equipo de transporte, entre otros) y otros sectores (incluye oro no monetario y productos no clasificados en las anteriores agrupaciones).

1. COMPORTAMIENTO GENERAL DE LAS IMPORTACIONES

Cuadro 1. Valor CIF de las importaciones, variación, contribución y participación según grupos de productos (OMC)
Enero (2018/2017)^p

Grupos de productos (OMC)	Enero ^p				
	2017	2018	Variación	Contribución a la	Participación
	Millones de dólares CIF		(%)	variación (pp)	2018 (%)
Total	3.530,2	3.895,9	10,4		
Agropecuarios, alimentos y bebidas ¹	537,9	586,0	8,9	1,4	15,0
Combustibles y prod. de industrias extractivas ²	288,3	328,8	14,1	1,1	8,4
Manufacturas ³	2.700,3	2.977,7	10,3	7,9	76,4
Otros sectores ⁴	3,7	3,5	-6,1	0,0	0,1

Fuente: DIAN – DANE (IMPO)

^p Cifra preliminar

¹ Incluye las secciones de la Clasificación Uniforme del Comercio Internacional (CUCI) correspondientes a productos alimenticios y animales vivos, bebidas y tabacos, materiales crudos no comestibles y aceites grasas y ceras, excluidos los capítulos de abonos en bruto y menas y desechos de metales.

² Incluye la sección de combustibles y lubricantes minerales y productos conexos de la CUCI y los capítulos correspondientes a abonos en bruto, menas y desechos de metales y metales no ferrosos.

³ Incluye las secciones de la CUCI correspondientes a productos químicos, artículos manufacturados clasificados según el material, maquinaria y equipo de transporte y artículos manufacturados diversos, excluidos el capítulo de metales no ferrosos y el grupo de armas y municiones.

⁴ Incluye la sección de la CUCI correspondiente a mercancías y operaciones no clasificadas en otro rubro y el grupo de armas y municiones

De acuerdo con las declaraciones registradas ante la DIAN, en enero de 2018 las importaciones aumentaron 10,4% con relación al mismo mes de 2017, al pasar de US\$3.530,2 millones CIF en enero de 2017 a US\$3.895,9 millones CIF en el mismo mes de 2018.

El crecimiento de las importaciones colombianas en este mes obedeció principalmente al aumento de 10,3% en el grupo manufacturas.

En el mes de referencia, las importaciones de manufacturas participaron con 76,4% del valor CIF total de las importaciones, productos agropecuarios, alimentos y bebidas con 15,0%, combustibles y productos de las industrias extractivas con 8,4%, y otros sectores con 0,1%.

2. IMPORTACIONES SEGÚN GRUPOS DE PRODUCTOS DE LA CLASIFICACIÓN UNIFORME DE COMERCIO INTERNACIONAL – CUCI REV. 3

2.1. Enero 2018

2.1.1. Agropecuarios, alimentos y bebidas

Las compras de productos agropecuarios, alimentos y bebidas presentaron un crecimiento de 8,9%, al pasar de US\$537,9 millones CIF en enero de 2017 a US\$586,0 millones CIF en el mismo mes de 2018. Este comportamiento se debió principalmente al incremento de las importaciones de bebidas (69,6%) y pienso para animales (26,7%), contribuyendo en conjunto 5,9 puntos porcentuales a la variación del grupo.

Cuadro 2. Importaciones del grupo OMC productos agropecuarios, alimentos y bebidas Enero (2018/2017)^P

Sección	Capítulo	Descripción	2017	2018	Variación %	Contribución a la variación de la agrupación (pp)	Participación 2018 (%)
			(Millones de dólares CIF)				
		Total	537,9	586,0	8,9		100,0
0		Productos alimenticios y animales vivos	399,4	421,1	5,4	4,0	71,9
	08	Pienso para animales (excepto cereales sin moler)	57,0	72,2	26,7	2,8	12,3
	04	Cereales y preparados de cereales	155,7	166,2	6,8	2,0	28,4
	03	Pescado (no incluidos los mamíferos marinos), crustáceos, moluscos e invertebrados acuáticos y sus preparados	33,9	41,2	21,5	1,4	7,0
	00	Animales vivos no incluidos en el capítulo 03	1,0	0,9	-10,5	0,0	0,2
	07	Café, té, cacao, especias y sus preparados	10,6	14,9	40,7	0,8	2,5
	05	Legumbres y frutas	38,9	38,5	-0,9	-0,1	6,6
	01	Carne y preparados de carne	21,9	22,0	0,6	0,0	3,8
	02	Productos lácteos y huevos de aves	31,0	17,4	-44,0	-2,5	3,0
	06	Azúcares, preparados de azúcar y miel	12,5	11,7	-5,9	-0,1	2,0
	09	Productos y preparados comestibles diversos	37,0	36,2	-2,3	-0,2	6,2
1		Bebidas y tabacos	25,3	43,7	72,6	3,4	7,5
	11	Bebidas	23,8	40,3	69,6	3,1	6,9
	12	Tabaco y sus productos	1,6	3,4	117,6	0,3	0,6
2		Materiales crudos no comestibles, excepto los combustibles	50,1	66,2	32,1	3,0	11,3
	22	Semillas y frutos oleaginosos	17,3	26,7	54,6	1,8	4,6
	25	Pasta y desperdicios de papel	11,2	14,8	32,0	0,7	2,5
	26	Fibras textiles (excepto las mechas (tops) y otras formas de lana peir)	5,4	6,4	17,4	0,2	1,1
		Demás	16,2	18,3	13,0	0,4	3,1
4		Aceites, grasas y ceras de origen animal y vegetal	63,0	55,0	-12,8	-1,5	9,4
	42	Aceites y grasas fijos de origen vegetal, en bruto, refinados o fraccionados	59,6	51,7	-13,3	-1,5	8,8
		Demás	3,4	3,2	-4,8	0,0	0,6

Fuente: DIAN - DANE (IMPO)

^P: Cifra preliminar

2.1.2. Combustibles y productos de las industrias extractivas

Las compras de combustibles y productos de las industrias extractivas presentaron un aumento de 14,1%, al pasar de US\$288,3 millones CIF en enero de 2017 a US\$328,8 millones CIF en el mismo mes de 2018. Este comportamiento obedeció fundamentalmente a las mayores compras externas de gasolina para motores y otros aceites ligeros (23,7%), que contribuyeron 13,4 puntos porcentuales a la variación del grupo.

La variación de gasolina para motores y otros aceites ligeros esta explicado principalmente por las mayores compras externas desde Curazao y Panamá que sumaron en conjunto 34,4 puntos porcentuales.

Cuadro 3. Importaciones del grupo OMC de combustibles y productos de las industrias extractivas Enero (2018/2017)^P

Sección	Capítulo o subgrupo	Descripción	2017 (Millones de dólares CIF)	2018	Variación %	Contribución a la variación de la agrupación (pp)	Participación 2018 (%)
		Total	288,3	328,8	14,1		100,0
2		Materiales crudos no comestibles, excepto los combustibles	8,2	12,0	47,3	1,3	3,7
	28	Menas y desechos de metales	0,9	1,1	22,0	0,1	0,3
	27	Abonos en bruto, excepto los del capítulo 56, y minerales en bruto (excepto carbón, petróleo y piedras preciosas)	7,2	10,9	50,6	1,3	3,3
3		Combustibles y lubricantes minerales y productos conexos	230,5	258,2	12,0	9,6	78,5
	3341	Gasolina para motores y otros aceites ligeros	162,9	201,4	23,7	13,4	61,3
	3421	Propano licuado	1,5	5,6	268,6	1,4	1,7
	3343	Gasóleos (gas oils)	36,1	25,6	-29,0	-3,6	7,8
		Demás	29,9	25,5	-14,7	-1,5	7,8
6		Artículos manufacturados, clasificados principalmente según el material	49,6	58,6	18,0	3,1	17,8
	68	Metales no ferrosos	49,6	58,6	18,0	3,1	17,8

Fuente: DIAN - DANE (IMPO)

^P: Cifra preliminar

2.1.3. Manufacturas

Las importaciones del grupo de manufacturas aumentaron 10,3% en enero de 2018, al pasar de US\$2.700,3 millones CIF en enero de 2017 a US\$2.977,7 millones CIF en el mismo mes de 2018; las principales contribuciones a este resultado las realizaron las mayores compras de maquinaria, aparatos y artefactos eléctricos (32,9%), productos químicos orgánicos (26,9%), hierro y acero (24,7%) y aparatos y equipo para telecomunicaciones (15,3%), que en conjunto contribuyeron con 5,6 puntos porcentuales a la variación de la agrupación.

El crecimiento en las importaciones de maquinaria, aparatos y artefactos eléctricos se explicó principalmente por el aumento de las importaciones desde China, que contribuyó 13,8 puntos porcentuales.

El aumento en las compras externas de productos químicos orgánicos se explicó principalmente por Estados Unidos y China que contribuyeron conjuntamente 24,2 puntos porcentuales.

El incremento en las compras externas de hierro y acero se explicó principalmente por Brasil y China, que contribuyeron conjuntamente con 26,2 puntos porcentuales.

Las compras externas de aparatos y equipo para telecomunicaciones aumentaron explicado principalmente por el aumento de las compras externas desde China y México, que sumaron conjuntamente con 13,8 puntos porcentuales (Cuadro 4).

**Cuadro 4. Importaciones del grupo OMC de manufacturas
Enero (2018/2017)^P**

Sección	Capítulo	Descripción	2017	2018	Variación %	Contribución a la variación de la agrupación (pp)	Participación 2018 (%)
			(Millones de dólares CIF)				
		Total	2.700,3	2.977,7	10,3		100,0
5		Productos químicos y productos conexos, n.e.p.	714,1	816,8	14,4	3,8	27,4
	51	Productos químicos orgánicos	146,3	185,6	26,9	1,5	6,2
	56	Abonos (excepto los del grupo 272)	49,2	72,0	46,4	0,8	2,4
	57	Plásticos en formas primarias	99,5	111,5	12,0	0,4	3,7
	59	Materias y productos químicos, n.e.p	79,0	90,4	14,4	0,4	3,0
	55	Aceites esenciales y resinoides y productos de perfumería; preparados de tocador y para pulir y limpiar	51,8	56,7	9,5	0,2	1,9
	53	Materias tintóreas, curtientes y colorantes	31,9	36,5	14,3	0,2	1,2
	58	Plásticos en formas no primarias	39,4	42,9	8,7	0,1	1,4
	52	Productos químicos inorgánicos	29,5	31,8	7,5	0,1	1,1
	54	Productos medicinales y farmacéutico	187,4	189,5	1,1	0,1	6,4
6		Artículos manufacturados, clasificados principalmente según el material	502,3	561,5	11,8	2,2	18,9
	67	Hierro y acero	144,1	179,7	24,7	1,3	6,0
	69	Manufacturas de metales, n.e.p.	69,6	91,6	31,6	0,8	3,1
	65	Hilados, tejidos, artículos confeccionados de fibras textiles, n.e.p., y productos conexos	97,3	105,6	8,5	0,3	3,5
	62	Manufacturas de caucho, n.e.p.	66,7	69,7	4,5	0,1	2,3
	64	Papel, cartón y artículos de pasta de papel, de papel o de cartón	45,9	48,5	5,7	0,1	1,6
	61	Cuero y manufacturas de cuero, n.e.p., y pieles finas curtidas	0,9	1,3	42,6	0,0	0,0
	63	Manufacturas de corcho y de madera (excepto muebles)	18,8	16,3	-13,0	-0,1	0,5
	66	Manufacturas de minerales no metálicos, n.e.p	59,0	48,8	-17,3	-0,4	1,6
7		Maquinaria y equipo de transporte	1.194,4	1.269,3	6,3	2,8	42,6
	77	Maquinaria, aparatos y artefactos eléctricos, n.e.p., y sus partes y piezas eléctricas (incluso las contrapartes no eléctricas, n.e.p., del equipo eléctrico de uso doméstico)	123,6	164,2	32,9	1,5	5,5
	76	Aparatos y equipo para telecomunicaciones y para grabación y reproducción de sonido	231,3	266,6	15,3	1,3	9,0
	74	Maquinaria y equipo industrial en general, n.e.p., y partes y piezas de máquinas, n.e.p.	171,5	187,9	9,5	0,6	6,3
	75	Máquinas de oficina y máquinas de procesamiento automático de datos	101,2	112,0	10,6	0,4	3,8
	71	Maquinaria y equipo generadores de fuerza	55,6	62,1	11,8	0,2	2,1
	73	Máquinas para trabajar metales	8,6	5,9	-31,4	-0,1	0,2
	72	Maquinarias especiales para determinadas industrias	117,2	113,9	-2,8	-0,1	3,8
	78	Vehículos de carretera (incluso aerodeslizadores)	342,7	332,9	-2,9	-0,4	11,2
	79	Otro equipo de transporte	42,6	23,8	-44,2	-0,7	0,8
8		Artículos manufacturados diversos	289,5	330,0	14,0	1,5	11,1
	89	Artículos manufacturados diversos, n.e.p.	87,3	101,2	15,9	0,5	3,4
	84	Prendas y accesorios de vestir	45,4	57,8	27,4	0,5	1,9
	87	Instrumentos y aparatos profesionales, científicos y de control, n.e.p.	73,4	83,3	13,5	0,4	2,8
	81	Edificios prefabricados; artefactos y accesorios sanitarios y para sistemas de conducción de aguas, calefacción y alumbrado, n.e.p.	12,0	18,2	51,6	0,2	0,6
	88	Aparatos, equipos y materiales fotográficos y artículos de óptica, n.e.p., relojes	15,7	17,1	8,7	0,1	0,6
	82	Muebles y sus partes; camas, colchones, somieres, cojines y artículos rellenos similares	18,7	18,8	1,0	0,0	0,6
	83	Artículos de viajes, bolsos de mano y otros artículos análogos para contener objetos	12,1	11,8	-2,0	0,0	0,4
	85	Calzado	25,0	21,8	-12,7	-0,1	0,7

Fuente: DIAN - DANE (IMPO)

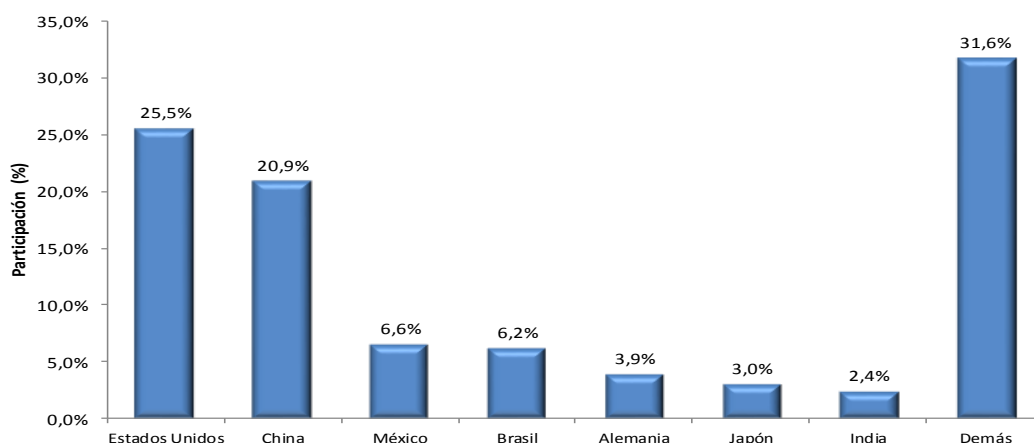
^P: Cifra preliminar

3. IMPORTACIONES SEGÚN PAÍS DE ORIGEN

3.1. Enero 2018

En el mes de enero del año 2018, las importaciones de Colombia originarias de Estados Unidos participaron con 25,5% del total de las importaciones; le siguieron las compras externas desde China, México, Brasil, Alemania, Japón e India.

Gráfico 2. Distribución porcentual del valor CIF de las importaciones, según países de origen Enero 2018^P



Fuente: DIAN - DANE (IMPO)

^P: Cifra preliminar

De acuerdo a la variación de las importaciones en el mes de enero (10,4%), el crecimiento más importante se presentó en las compras originarias de China (19,0%), al pasar de US\$682,9 millones CIF en enero de 2017 a US\$813,0 millones CIF en el mismo mes de 2018, que contribuyó con 3,7 puntos porcentuales a la variación total del mes. Este comportamiento se explicó principalmente por el crecimiento en las importaciones de teléfonos celulares (26,1%) que contribuyó 3,9 puntos porcentuales a la variación de China.

La segunda contribución a la variación total de las importaciones la presentó Brasil (32,9%), que sumó 1,7 puntos porcentuales, explicado principalmente por las mayores compras de aceite de palma y sus fracciones, sumando 8,1 puntos porcentuales a la variación registrada en ese país (Cuadro 5).

Por otra parte, la caída en las importaciones originarias de Canadá (-42,9%), se explica principalmente por la disminución en las compras externas de otros tipos de trigo, que restó 24,1 puntos porcentuales a la variación total del país.

Cuadro 5. Variación porcentual del valor CIF de las importaciones por país de origen y subgrupo CUCI Enero (2018/2017)^P

País origen/Subgrupo CUCI	Millones de dólares CIF					
	2017	2018	Variación (%)	Contribución al País (pp)	Contribución a la variación (pp)	Participación 2018 (%)
Total	3.530,2	3.895,9	10,4		10,4	100,0
China	682,9	813,0	19,0	19,0	3,7	20,9
Telefonos celulares	102,3	128,9	26,1	3,9	0,8	3,3
Lámparas y accesorios para alumbrado	6,4	12,6	96,3	0,9	0,2	0,3
Transformadores eléctricos	0,7	6,3	753,1	0,8	0,2	0,2
Productos laminados planos de hierro o de acero	6,3	11,4	80,7	0,7	0,1	0,3
Demás	567,2	653,7	15,3	12,7	2,5	16,8
Brasil	181,5	241,3	32,9	32,9	1,7	6,2
Aceite de palma y sus fracciones	0,0	14,8	**	8,1	0,4	0,4
Vehículos para transporte público	1,8	9,0	412,5	4,0	0,2	0,2
Demás	179,8	217,5	21,0	20,8	1,1	5,6
Estados Unidos	945,3	992,7	5,0	5,0	1,3	25,5
Maíz	111,8	134,6	20,5	2,4	0,6	3,5
Hidrocarburos acíclicos	7,9	26,9	239,2	2,0	0,5	0,7
Tortas de semillas oleaginosas	24,8	42,3	71,0	1,9	0,5	1,1
Demás	800,8	788,9	-1,5	-1,3	-0,3	20,2
Alemania	119,3	150,7	26,3	26,3	0,9	3,9
Cuadros paneles y consolas	0,2	3,8	*	3,0	0,1	0,1
Vehículos automotores para usos especiales	0,7	4,1	520,9	2,9	0,1	0,1
Demás	118,4	142,8	20,6	20,5	0,7	3,7
Curazao	0,0	29,5	**	**	0,8	0,8
Gasolina para motores y otros aceites ligeros	0,0	29,4	**	**	0,8	0,8
Demás	0,0	0,1	**	**	0,0	0,0
Canadá	64,7	36,9	-42,9	-42,9	-0,8	0,9
Otros tipos de trigo	16,5	1,0	-94,2	-24,1	-0,4	0,0
Vehículos para el transporte de personas	5,8	0,0	-99,2	-8,9	-0,2	0,0
Abonos minerales o químicos potásicos	4,9	0,0	-100,0	-7,6	-0,1	0,0
Demás	37,5	35,9	-4,1	-2,4	0,0	0,9
Demás países	1.536,5	1.631,7	6,2		2,7	41,9

Fuente: DIAN - DANE (IMPO)

^P: Cifra preliminar

** No puede calcularse la variación por no registrarse valor en el periodo base de comparación.

Nota: En "Demás países" se incluyen los no precisados.

4. IMPORTACIONES ORIGINARIAS DE LOS PAÍSES MIEMBROS DE LA COMUNIDAD ANDINA Y UNIÓN EUROPEA

4.1. Enero 2018

En el mes de enero de 2018, las compras colombianas realizadas a los Países Miembros de la Comunidad Andina disminuyeron 5,4%, principalmente como resultado de la caída en las importaciones originarias de Bolivia (-19,6%) y Ecuador (-4,7%), que contribuye en conjunto con -5,1 puntos porcentuales a la variación del grupo.

Cuadro 6. Importaciones originarias de la Comunidad Andina y Unión Europea, según subgrupo CUCI. Enero (2018/2017)^P

Descripción	2017	2018	Variación (%)	Contribución al País - Grupo	Contribución al Grupo - Total	Participación al País - Grupo 2018	Participación al Grupo - Total 2018
Total Importaciones	3.530,2	3.895,9	10,4				
Comunidad Andina	145,7	137,8	-5,4		-0,2		3,5
Bolivia	22,5	18,1	-19,6	-19,6	-3,0	100,0	13,1
Tortas de semillas oleaginosas	6,7	2,6	-60,7	-17,9	-2,8	14,5	1,9
Alcoholes monohídricos acíclicos	2,2	0,6	-72,7	-7,1	-1,1	3,3	0,4
Aceite de girasol o aceite de cártamo y sus fracciones	2,9	3,9	35,6	4,6	0,7	21,6	2,8
Aceite de soja y sus fracciones	7,2	8,7	19,6	6,3	1,0	47,9	6,3
Demás	3,5	2,3	-35,1	-5,5	-0,8	12,6	1,7
Ecuador	66,0	62,9	-4,7	-4,7	-2,1	100,0	45,7
Otros azúcares de caña o de remolacha	6,7	0,1	-97,8	-9,9	-4,5	0,2	0,1
Aceite de palma y sus fracciones	12,4	10,5	-15,4	-2,9	-1,3	16,6	7,6
Vehículos para el transporte de mercancías	0,0	0,9	**	1,4	0,6	1,5	0,7
Pescado preparado o en conserva	10,4	13,9	34,5	5,4	2,5	22,1	10,1
Demás	36,6	37,5	2,3	1,3	0,6	59,5	27,2
Perú	57,2	56,8	-0,6	-0,6	-0,2	100,0	41,2
Aceite de palma y sus fracciones	2,3	0,0	-100,0	-4,1	-1,6	0,0	0,0
Alambre de cobre	11,3	10,0	-11,2	-2,2	-0,9	17,6	7,2
Otras bases inorgánicas y óxidos hidróxido	1,6	3,1	95,9	2,6	1,0	5,4	2,2
Otros azúcares de caña o de remolacha	0,0	6,5	**	11,3	4,5	11,4	4,7
Demás	42,0	37,2	-11,3	-8,3	-3,3	65,6	27,0
Unión Europea	478,4	558,3	16,7	16,7	2,3	100,0	14,3
Glucósidos	23,7	31,2	31,6	1,6	0,2	5,6	0,8
Otras partes piezas y accesorios	11,9	18,8	57,6	1,4	0,2	3,4	0,5
Otras máquinas para la elaboración	1,8	8,2	369,0	1,4	0,2	1,5	0,2
Demás	441,0	500,0	13,4	12,3	1,7	89,6	12,8

Fuente: DIAN - DANE (IMPO)

** No puede calcularse la variación por no registrarse valor en el periodo base de comparación.

^P: Cifra preliminar

En el mes de enero de 2018, las compras colombianas realizadas a los Países Miembros de la Unión Europea aumentaron 16,7%, como resultado principalmente del crecimiento en las importaciones de glucosidos que sumó 1,6 puntos porcentuales a la variación.

5. IMPORTACIONES SEGÚN DEPARTAMENTOS DE DESTINO

5.1. Enero 2018

El 47,2% del valor CIF de las importaciones en enero del 2018 se concentró en Bogotá, D.C., 16,0% en Antioquia, 8,7% en Valle del Cauca, 8,2% en Cundinamarca, y el restante 19,9% en los demás departamentos.

Las importaciones en enero de 2018 con destino a Bogotá D.C, presentaron un crecimiento de 11,4%, Antioquia 18,7% y Atlántico 14,9%, contribuyendo conjuntamente con 8,9 puntos porcentuales a la variación total de las importaciones (10,4%); este crecimiento es explicado principalmente por el aumento de las importaciones de gasolina para motores y otros aceites ligeros (26,1%) hacia Bogotá D.C., Maíz (46,3%) a Antioquia y por las importaciones de productos laminados planos (142,2%) a Atlántico.

Cuadro 7. Variación porcentual del valor CIF de las importaciones según departamento de destino Enero (2018/2017)^P

Millones de dólares CIF

Departamentos	2017	2018	Variación (%)	Contribución	Participación 2018
Total	3.530,2	3.895,9	10,4	10,4	100,0
Bogotá, D.C.	1.649,2	1.838,0	11,4	5,3	47,2
Antioquia	524,1	622,3	18,7	2,8	16,0
Atlántico	181,3	208,3	14,9	0,8	5,3
La Guajira	42,0	65,7	56,6	0,7	1,7
Magdalena	10,5	25,6	144,9	0,4	0,7
Cesar	12,5	27,4	118,6	0,4	0,7
Risaralda	48,4	46,0	-5,1	-0,1	1,2
Cundinamarca	359,3	320,8	-10,7	-1,1	8,2
Demás departamentos	702,8	741,8	5,6	1,1	19,0

Fuente: DIAN - DANE (IMPO)

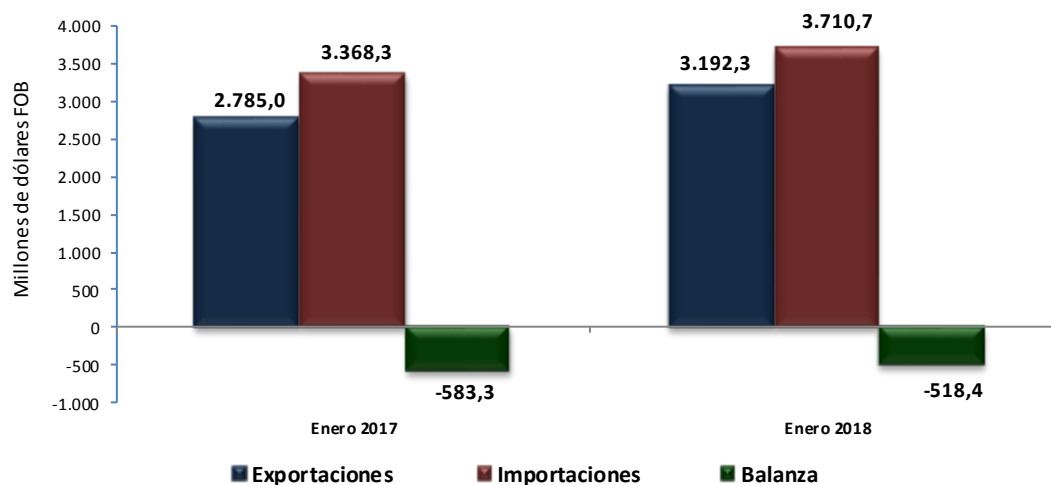
^P: Cifra preliminar

6. COMPORTAMIENTO GENERAL DE LA BALANZA COMERCIAL

6.1. Enero 2018

En este mes se registró un déficit en la balanza comercial colombiana de US\$518,4 millones FOB, en enero de 2017 se presentó un déficit de US\$583,3 millones FOB.

Gráfico 3. Balanza comercial
Enero (2017 – 2018)^P



Fuente: DIAN-DANE (IMPO)

^P: Cifra preliminar

6.2. Balanza comercial según grupos de productos OMC

6.2.1. Enero 2018

En enero del 2018, se presentó una reducción del déficit comercial de US\$64,9 millones FOB, este comportamiento se explicó en parte por el aumento en el superávit de combustibles y productos de las industrias extractivas en US\$179,6 millones FOB, debido al aumento en las ventas externas de otras variedades de hulla en US\$227,4 millones FOB.

Cuadro 8. Balanza comercial, según subgrupos de productos CUCI. Enero (2018/ 2017)^P

Grupos de productos	Millones de dólares FOB						
	Exportaciones		Importaciones		Balanza Comercial		Diferencia
	2017	2018	2017	2018	2017	2018	2018 -2017
Total nacional	2.785,0	3.192,3	3.368,3	3.710,7	-583,3	-518,4	64,9
Agropecuarios, alimentos y bebidas	537,3	682,1	504,9	545,7	32,4	136,5	104,1
Bananas (incluso plátanos) frescas o secas	57,3	85,9	0,2	0,1	57,1	85,8	28,7
Demás	480,0	596,3	504,7	545,6	-24,7	50,7	75,3
Combustibles y productos de las industrias extractivas	1.637,1	1.853,5	278,5	315,3	1.358,6	1.538,3	179,6
Otras variedades de hulla	383,9	611,3	0,0	0,0	383,9	611,3	227,4
Petróleo crudo	995,2	1014,7	0,0	0,0	995,2	1.014,7	19,5
Demás	258,0	227,5	278,5	315,3	-20,6	-87,8	-67,2
Manufacturas	486,6	595,7	2.581,5	2.846,5	-2.095,0	-2.250,8	-155,8
Telefonos celulares	0,5	1,0	117,4	154,1	-116,9	-153,1	-36,2
Otras partes piezas y accesorios de los vehículos	3,2	2,7	48,2	65,3	-45,0	-62,5	-17,5
Abonos minerales o químicos nitrogenados	1,4	0,3	15,0	31,0	-13,6	-30,8	-17,2
Vehículos para el transporte de mercancías	0,0	0,0	29,4	42,9	-29,4	-42,9	-13,5
Demás	481,4	591,7	2.371,5	2.553,2	-1.890,0	-1.961,5	-71,5
Otros	124,1	60,9	3,4	3,2	120,7	57,7	-63,0
Oro no monetario	123,2	58,6	0,0	0,0	123,2	58,6	-64,6
Demás	0,9	2,3	3,4	3,2	-2,5	-0,9	1,6

Fuente: DIAN-DANE (IMPO)

^P Cifra preliminar

6.3. Balanza comercial según países

6.3.1. Enero 2018

En enero de 2018, disminuyó el déficit con China en US\$84,5 millones FOB, este comportamiento se explicó por el aumento de US\$34,1 millones FOB en las exportaciones de petróleo crudo.

**Cuadro 9. Balanza comercial, por países
Enero (2018/ 2017^P)**

País		Balanza Comercial Millones de dólares FOB		
		2017	2018	Diferencia 2018 - 2017
Total		-583,3	-518,4	64,9
Países con los que Colombia presenta mayores déficit comercial 2017	China	-508,8	-593,3	-84,5
	Alemania	-78,7	-99,4	-20,7
	México	-194,9	-97,2	97,7
	Brasil	-106,5	-82,6	23,9
	India	-58,0	-81,0	-23,0
	Japón	-65,4	-70,4	-5,0
	Francia	-53,8	-51,2	2,7
	Vietnam	-26,7	-41,1	-14,4
	Corea	-25,1	-34,4	-9,3
Países con los que Colombia presenta mayores superávit comercial 2017	Perú	23,4	54,5	31,1
	Países Bajos	56,5	67,1	10,6
	Ecuador	30,0	67,7	37,7
	Turquía	56,3	77,0	20,7
	Israel	6,9	113,0	106,2
	Panamá	114,5	310,8	196,2
Resto de países		246,9	-58,1	-305,0

Fuente: DIAN - DANE (IMPO)

^P: Cifra preliminar

FICHA METODOLÓGICA

Objetivo: Obtener información periódica sobre las ventas de bienes que realiza legalmente el país al exterior o a una Zona Franca del territorio nacional.

Tipo de investigación: Registros administrativos.

Fuentes de información: DIAN, a partir de las declaraciones de importación.

Periodicidad: mensual.

Cobertura: nacional.

Variaciones analizadas:

Variación anual del año corrido: variación porcentual calculada entre lo transcurrido desde enero hasta el mes de referencia del año (enero - hasta i,t), y lo transcurrido en el mismo período del año inmediatamente anterior (enero - hasta $i,t-1$).

Variación anual: variación porcentual calculada entre el mes del año en referencia (i,t) y el mismo mes del año inmediatamente anterior ($i,t-1$).

Contribución a la variación: variación porcentual del período de referencia multiplicada por la participación porcentual del período inmediatamente anterior al de referencia.

GLOSARIO

Importaciones de bienes: Es el ingreso de mercancías que consiste en las compras, trueques, obsequios o donaciones entre el resto del mundo y el territorio económico de un país. Manual de Estadísticas del Comercio Internacional de servicios. 2010. Para la investigación de importaciones la definición es: Introducción de mercancías de procedencia extranjera al territorio aduanero nacional cumpliendo las formalidades aduaneras (todas las actuaciones o procedimientos que deben ser llevados a cabo por las personas interesadas y por la aduana a los efectos de cumplir con la legislación aduanera). También se considera importación, la introducción de mercancías procedentes de un depósito franco al resto del territorio. Ministerio de Hacienda y Crédito Público. (2018). Estatuto Aduanero. Decreto 390 de 2018. Art. 3.

Valor CIF (Cost, Insurance, Freight, es decir, costo, seguro y flete): Incluye el valor de la transacción de los bienes, el de los servicios suministrados para entregarlos en la frontera del país exportador y el de los servicios prestados para la entrega de los bienes desde la frontera del país exportador hasta la frontera del país importador. Organización de las Naciones Unidas. (2010). Departamento de Asuntos Económicos y Sociales. Departamento de Asuntos Económicos y Sociales. División de Estadística. Estadísticas del Comercio Internacional de Mercancías. Conceptos y Definiciones 2010. Capítulo IV, Sección 4.6.

Valor FOB (Free On Board): Corresponde al precio de venta de los bienes embarcados a otros países, puestos en el medio de transporte, sin incluir valor de seguro y fletes. Las valoraciones FOB incluyen el valor de transacción de los bienes y el valor de los servicios suministrados para entregar las mercancías en la frontera del país exportador. Organización de las Naciones Unidas. (2010). Departamento de Asuntos Económicos y Sociales. Departamento de Asuntos Económicos y Sociales. División de Estadística. Estadísticas del Comercio Internacional de Mercancías. Conceptos y Definiciones 2010. Capítulo IV, Sección 4.6.

País de origen: País donde las mercancías fueron producidas o fabricadas, de acuerdo con el criterio establecido a los efectos de la aplicación de la tarifa aduanera relativa a las restricciones cuantitativas o a cualquier otra medida relativa al comercio. Convenio de Kyoto Revisado, Anexo Específico K/ cap. 1/ E1).



@DANE_Colombia



/DANEColombia



/DANEColombia



DANEColombia

Si requiere información adicional, contáctenos a través del correo
contacto@dane.gov.co

Departamento Administrativo Nacional de Estadística (DANE)
Bogotá, D.C. / Colombia

www.dane.gov.co