



COMERCIO EXTERIOR – IMPORTACIONES Y BALANZA COMERCIAL Febrero de 2010

Contenido

1. Comportamiento general de las importaciones
 - 1.1 Importaciones según capítulos del arancel
 - 1.2 Importaciones según país de origen
 - 1.3 Principales productos importados según países de origen
 - 1.4 Importaciones según uso o destino económico CUODE
 - 1.5 Importaciones según Clasificación Industrial Internacional Uniforme Rev.3
 - 1.6 Importaciones según departamentos de destino
2. Comportamiento general de la balanza comercial

Resumen

- En febrero de 2010, las importaciones crecieron 10,5% con relación a igual mes de 2009.
- Durante el primer bimestre de 2010, las importaciones presentaron un aumento de 3,4%, al pasar de US\$5 310,6 millones CIF a US\$5 490,3 millones CIF.
- Las importaciones acumuladas en los últimos doce meses hasta febrero, disminuyeron 15,1%.
- Las compras externas de combustibles y aceites minerales y sus productos, registraron un crecimiento de 163,8%, al pasar de US\$128,7 millones en el período enero - febrero de 2009 a US\$339,5 millones en igual período de 2010.
- Durante los dos primeros meses de 2010, las compras externas de productos originarios de Estados Unidos disminuyeron 11,0%. Este resultado se le atribuye principalmente a las menores compras de productos del grupo de navegación aérea o espacial (-85,9%).
- Durante el período enero - febrero de 2010, 42,7% del valor CIF de las importaciones realizadas por el país se concentraron en Bogotá, D.C.; 10,9% en Antioquia; 10,4% en el Valle del Cauca; 8,7% en Bolívar y 27,3% en los demás departamentos.
- Los mayores superávits en la balanza comercial en los primeros dos meses de 2010, se registraron con Estados Unidos, Países Bajos, Venezuela, Ecuador y Reino Unido. Los déficits más altos se presentaron con México, Brasil, Alemania y China.

Director

Héctor Maldonado Gómez

Subdirector

Carlos Eduardo Sepúlveda Rico

Director de Metodología y Producción Estadística

Eduardo Efraín Freire Delgado

1. COMPORTAMIENTO GENERAL DE LAS IMPORTACIONES

En febrero de 2010, las importaciones alcanzaron un valor de US\$2 793,4 millones.

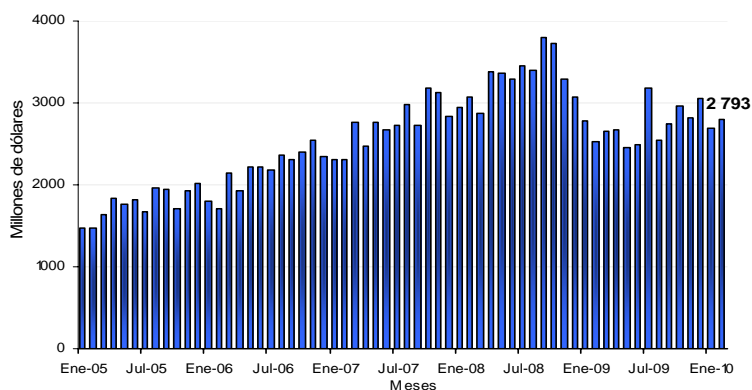
Cuadro 1
Variación porcentual del valor CIF de las importaciones
Total nacional

Período	2010	2009	2008	2007	2006
Febrero	10,5	-17,9	33,1	35,9	16,2
Enero - febrero	3,4	-11,7	30,3	32,0	19,5
Últimos 12 meses a febrero	-15,1	13,6	25,7	25,3	25,0

Fuente: DIAN Cálculos DANE

Las importaciones en febrero de 2009 presentaron una variación negativa de 17,9%, mientras en el mismo mes de 2010, las compras externas crecieron 10,5%.

Gráfico 1
Valor CIF de las importaciones
Enero 2005 – febrero 2010

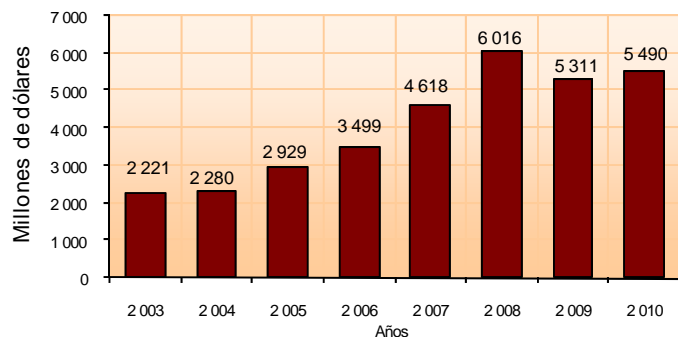


Fuente: DIAN Cálculos: DANE

Enero - febrero 2010

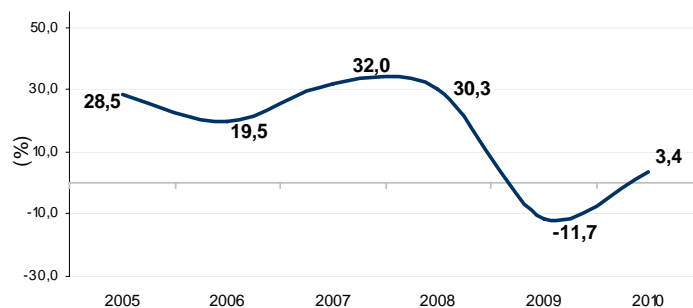
De acuerdo con las declaraciones de importación registradas por la DIAN, durante los dos primeros meses de 2010 las compras externas de Colombia crecieron 3,4% comparadas con las realizadas en el mismo período de 2009, al pasar de US\$5 310,6 millones CIF a US\$5 490,3 millones CIF.

Gráfico 2
Valor CIF de las importaciones
Enero - febrero (2003 - 2010)



Fuente: DIAN. Cálculos DANE

Gráfico 3
Variación año corrido del valor CIF de las importaciones
Enero - febrero 2005 – 2010



Fuente: DIAN. Cálculos DANE

Las compras externas de calderas, máquinas y partes representaron 15,2% del total de las importaciones realizadas durante el primer bimestre de 2010. Le siguen en su orden las compras de aparatos y material eléctrico, de grabación o imagen con 9,1%; vehículos y sus partes con 8,7% y navegación aérea o espacial con 6,7%. (Cuadro 2).

Cuadro 2
Distribución porcentual de las principales importaciones, según capítulos de arancel
Enero - febrero (2010 – 2009)

Descripción	Millones de dólares CIF		Participación (%)	Descripción	Millones de dólares CIF		Participación (%)
	2010				2009		
Total	5 490	100,0		Total	5 311	100,0	
Calderas, máquinas y partes	834	15,2		Calderas, máquinas y partes	934	17,6	
Aparatos y material eléctrico, de grabación o imagen	502	9,1		Aparatos y material eléctrico, de grabación o imagen	598	11,3	
Vehículos y sus partes	477	8,7		Navegación aérea o espacial	435	8,2	
Navegación aérea o espacial	369	6,7		Vehículos y sus partes	414	7,8	
Combustibles y aceites minerales y sus productos	339	6,2		Manufactura de fundición, de hierro o acero	245	4,6	
Productos químicos orgánicos	280	5,1		Productos químicos orgánicos	204	3,8	
Materias plásticas y manufacturas	217	4,0		Materias plásticas y manufacturas	204	3,8	
Productos farmacéuticos	213	3,9		Productos farmacéuticos	191	3,6	
Cereales	183	3,3		Instrumentos y aparatos de óptica, fotografía, cinematografía	152	2,9	
Instrumentos y aparatos de óptica, fotografía, cinematografía	176	3,2		Fundición, hierro y acero	138	2,6	
Fundición, hierro y acero	167	3,0		Cereales	132	2,5	
Caucho y manufacturas	114	2,1		Combustibles y aceites minerales y sus productos	129	2,4	
Manufactura de fundición, de hierro o acero	99	1,8		Caucho y manufacturas	120	2,3	
Productos diversos de las industrias químicas	94	1,7		Papel, cartón y sus manufacturas	99	1,9	
Demás capítulos	1 426	26,0		Demás capítulos	1 317	24,8	

Fuente: DIAN Cálculos: DANE

El 27,0% de las importaciones colombianas en el período enero - febrero de 2010, tuvieron como origen Estados Unidos. Los principales productos importados de ese país fueron: aceites de petróleo o material bituminoso, excepto los aceites crudos (17,2%); topadoras frontales (bulldozers), palas mecánicas, excavadoras y cargadoras (3,2%) e hidrocarburos acíclicos (2,8%).

Las importaciones originarias de China participaron con 11,4% del total de las importaciones y las de México con 8,6%.

Cuadro 3
Distribución porcentual de las principales importaciones, según país de origen
Total nacional
Enero - febrero (2010 - 2009)

País	Millones de dólares CIF		Part (%)	País	Millones de dólares CIF		Part (%)
	2010				2009		
Estados Unidos	1 481	27,0		Estados Unidos	1 665	31,3	
China	627	11,4		China	600	11,3	
México	471	8,6		México	347	6,5	
Brasil	343	6,2		Brasil	345	6,5	
Alemania	240	4,4		Alemania	236	4,5	
Francia	234	4,3		Japón	154	2,9	
Argentina	223	4,1		Argentina	128	2,4	
Japón	146	2,7		Corea	127	2,4	
Ecuador	121	2,2		Italia	123	2,3	
Canadá	116	2,1		Ecuador	111	2,1	
Corea	108	2,0		Chile	104	2,0	
Perú	103	1,9		Perú	101	1,9	
Demás países	1 279	23,3		Demás países	1 271	23,9	

Fuente: DIAN Cálculos: DANE

Durante el período de análisis, Francia participó con 4,3% del total de las importaciones, resultado ocasionado principalmente por las mayores compras del grupo de las demás aeronaves (por ejemplo helicópteros, aviones).



Cuadro 4
Variación porcentual del valor CIF de las importaciones por capítulos del arancel y países de origen
Total nacional
Enero - febrero 2010/2009

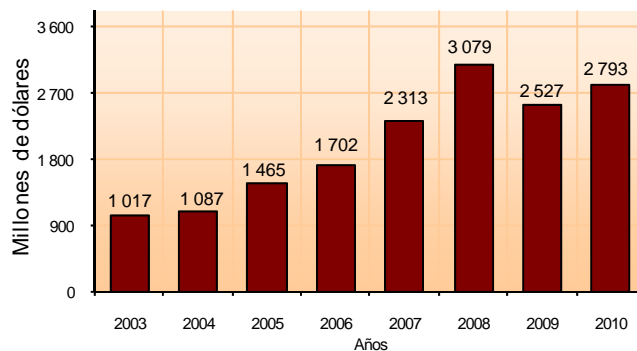
Francia			
Descripción	Variación	Contribución	
Navegación aérea o espacial	10137,7	216,3	
Navegación marítima o fluvial	811653,6	21,7	
Calderas, máquinas y partes	26,6	2,6	
Vehículos y sus partes	-40,1	-2,5	
Demás capítulos	0,0	0,0	
Total	238,1	238,1	
México			
Combustibles y aceites minerales y sus productos	3023,4	9,0	
Calderas, máquinas y partes	64,5	6,8	
Aparatos y material eléctrico, de grabación o imagen	20,5	5,4	
Productos químicos orgánicos	113,5	3,5	
Demás capítulos	18,2	10,9	
Total	35,6	35,6	
Argentina			
Cereales	988,2	76,4	
Residuos industrias alimentarias. Alimentos para animales	115,1	21,0	
Calderas, máquinas y partes	-34,3	-6,1	
Manufactura de fundición, de hierro o acero	-66,6	-7,8	
Demás capítulos	-20,9	-9,3	
Total	74,2	74,2	
Estados Unidos			
Navegación aérea o espacial	-85,9	-17,6	
Manufactura de fundición, de hierro o acero	-68,7	-3,7	
Aparatos y material eléctrico, de grabación o imagen	-37,6	-3,6	
Combustibles y aceites minerales y sus productos	224,5	10,8	
Demás capítulos	5,1	3,0	
Total	-11,0	-11,0	

Fuente: DIAN Cálculos DANE

Febrero

En febrero de 2010, las importaciones presentaron un aumento de 10,5% al pasar de US\$2 527,2 millones a US\$2 793,4 millones. Este resultado está explicado por las mayores compras externas de combustibles y aceites minerales y sus productos, que presentaron un crecimiento de 328,5%. Le siguen en orden de importancia las compras de productos químicos orgánicos que registraron un aumento de 53,5%.

Gráfico 4
Valor CIF de las importaciones
Febrero (2003 - 2010)



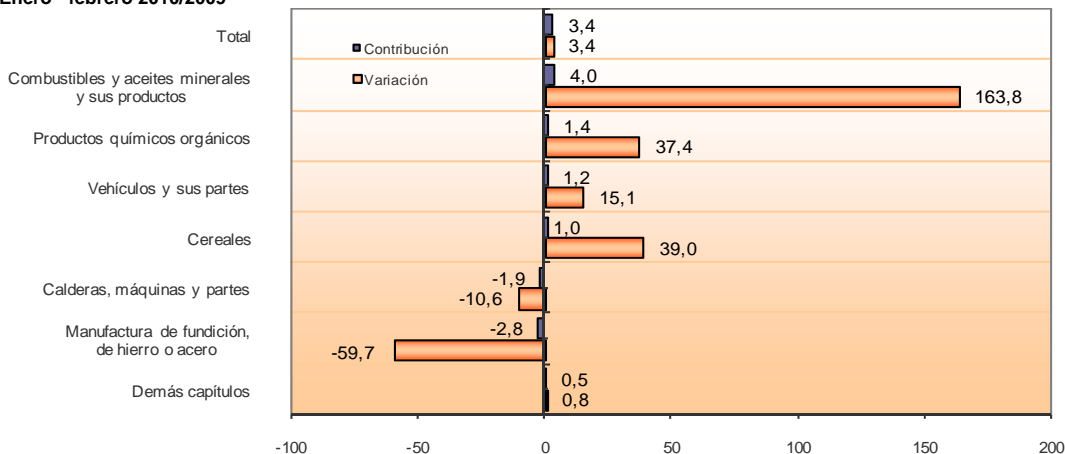
Fuente: DIAN Cálculos DANE

1.1 Importaciones según capítulos del arancel

Enero - febrero 2010

Según capítulos de arancel de aduanas, los principales causantes del aumento total de las importaciones fueron: combustibles y aceites minerales y sus productos (capítulo 27), que presentaron un crecimiento de 163,8%, al pasar de US\$128,7 millones en los dos primeros meses de 2009 a US\$339,5 millones en el mismo período de 2010; le siguen en orden de importancia, el aumento de 37,4% en las compras externas de productos químicos orgánicos (capítulo 29); de 15,1% en vehículos y sus partes (capítulo 87) y de 39,0% en cereales (capítulo 10). En contraste, las mercancías del grupo de manufactura de fundición, de hierro o acero (capítulo 73) disminuyeron 59,7%. (Cuadro A11 del anexo)

Gráfico 5
Comportamiento del valor CIF de las importaciones según capítulos del arancel
Total nacional
Enero - febrero 2010/2009

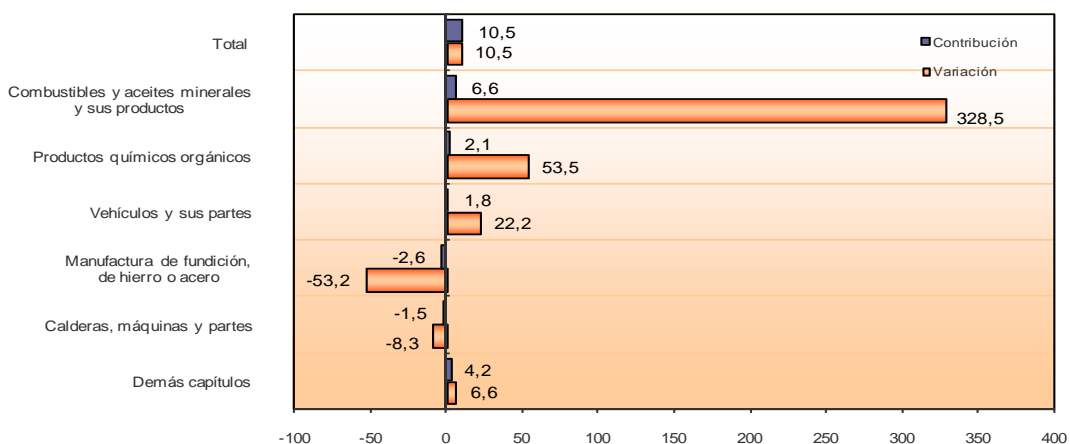


Fuente: DIAN Cálculos DANE

Febrero

Las compras externas de calderas, máquinas y partes participaron con 14,5% del total de las importaciones colombianas realizadas en febrero de 2010; aparatos y material eléctrico de grabación o imagen con 9,7%; vehículos y sus partes con 8,9%; combustibles y aceites minerales y sus productos con 7,8% y productos químicos orgánicos con 5,4%. (Cuadro A11 del anexo)

Gráfico 6
Comportamiento del valor CIF de las importaciones según capítulos del arancel
Total nacional
Febrero 2010/2009



Fuente: DIAN Cálculos DANE

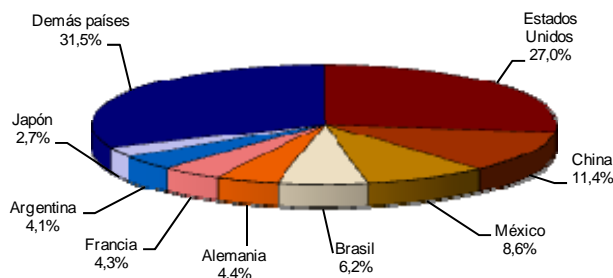
El crecimiento en las importaciones colombianas registrada en febrero de 2010, se le atribuye principalmente a las mayores compras externas de productos de combustibles y aceites minerales y sus productos, que registraron un aumento de 328,5%, al pasar de US\$51,0 millones a US\$218,3 millones, y contribuyeron con 6,6 puntos porcentuales a la variación total de 10,5% de las importaciones.

1.2 Importaciones según país de origen

Enero - febrero 2010

De acuerdo con las declaraciones de importación, las mercancías compradas por Colombia originarias de Estados Unidos participaron con 27,0% del total registrado en el período de análisis; China participó con 11,4%; México con 8,6%; Brasil con 6,2%; Alemania con 4,4%; Francia con 4,3%; Argentina con 4,1% y Japón con 2,7%.

Gráfico 7
Distribución porcentual del valor CIF de las importaciones, según países de origen
Total nacional
Enero - febrero 2010

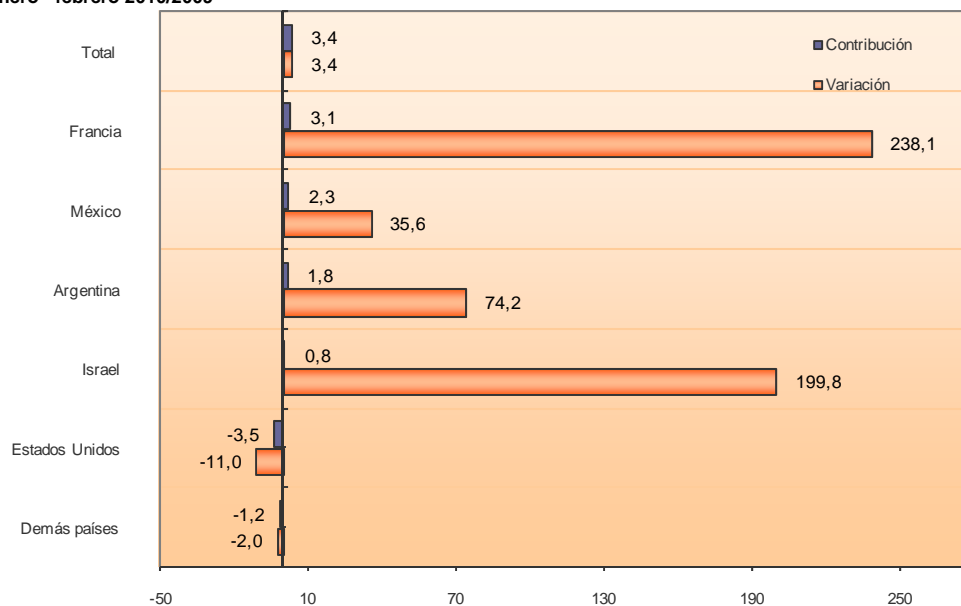


Fuente: DIAN Cálculos DANE

Por país de origen, y de acuerdo con su contribución a la variación total de las importaciones (3,4%), el aumento más importante se presentó en los productos originarios de Francia, que pasaron de US\$69,1 millones durante los dos primeros meses de 2009 a US\$233,6 millones en igual período de 2010, y contribuyeron con 3,1 puntos porcentuales a dicha variación. Este crecimiento se explica principalmente por las mayores compras externas de productos del grupo de navegación aérea o espacial (10 137,7%).

Por su parte, el aumento registrado en las importaciones de México corresponde principalmente a los capítulos de combustibles y aceites minerales y sus productos (3 023,4%) y, calderas, máquinas y partes (64,5%). (Cuadro 4).

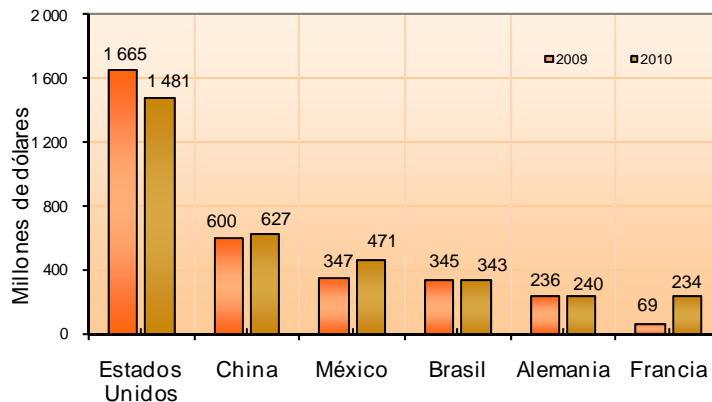
Gráfico 8
Comportamiento del valor CIF de las importaciones según país de origen
Total nacional
Enero - febrero 2010/2009



Fuente: DIAN Cálculos DANE

Por el contrario, las compras externas de productos originarios de Estados Unidos disminuyeron 11,0%, debido principalmente a la contracción de las importaciones de productos del grupo de navegación aérea o espacial (-85,9%).

Gráfico 9
Valor CIF de las importaciones, según principales países de origen
Total nacional
Enero - febrero 2009 – 2010

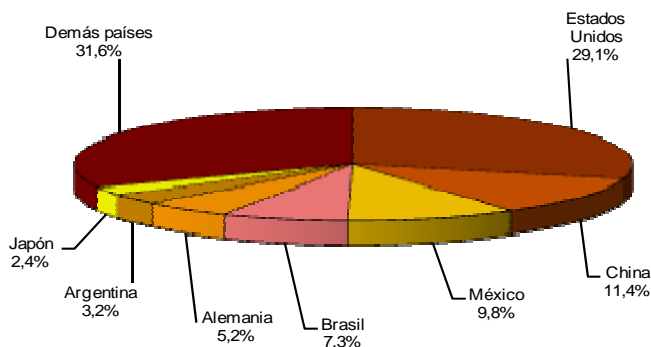


Fuente: DIAN Cálculos DANE

Febrero

El 29,1% de las importaciones realizadas por Colombia en febrero de 2010, fueron originarias de Estados Unidos; 11,4% de China, 9,8% de México; 7,3% de Brasil, 5,2% de Alemania, el 3,2% de Argentina y 2,4% de Japón.

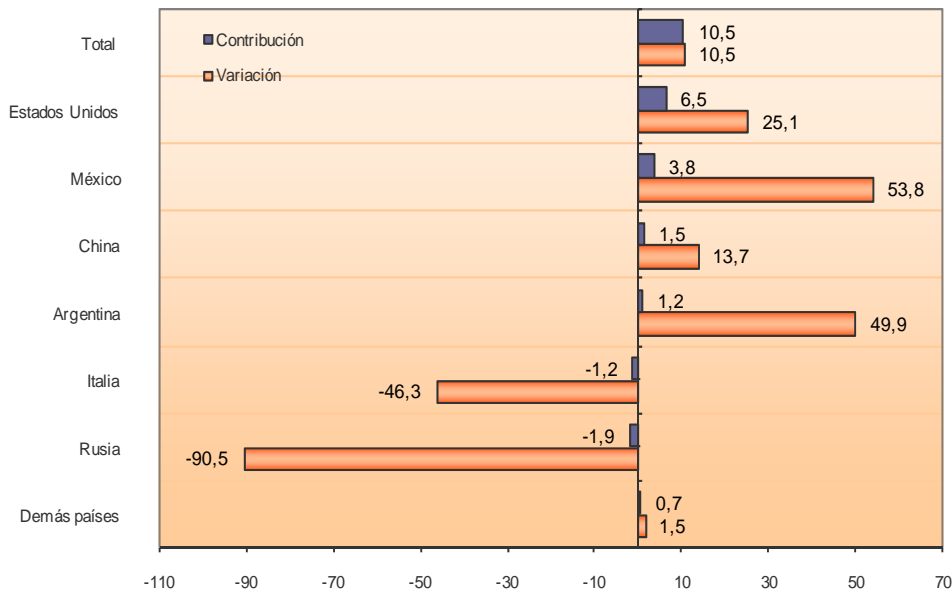
Gráfico 10
Distribución porcentual del valor CIF de las importaciones según países de origen
Total nacional
Febrero 2010



Fuente: DIAN Cálculos DANE

De acuerdo con la contribución a la variación total de las importaciones, los principales aumentos se registraron en las importaciones originarias de Estados Unidos, que pasaron de US\$648,8 millones en febrero de 2009 a US\$811,9 millones en igual mes de 2010; las de México, que pasaron de US\$178,6 millones a US\$274,8 millones; y las de China, que pasaron de US\$279,1 millones a US\$317,3 millones. (Cuadro A12 del anexo)

Gráfico 11
Comportamiento del valor CIF de las importaciones según país de origen
Total nacional
Febrero 2010/2009

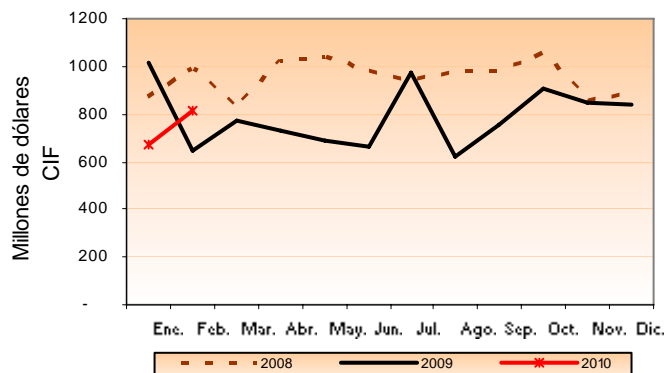


Fuente: DIAN Cálculos DANE

Por el contrario, las compras externas de productos originarios de Rusia disminuyeron 90,5% en febrero de 2010, resultado ocasionado principalmente por las importaciones de productos del grupo de navegación aérea o espacial, que alcanzaron un monto de US\$0,1 millones.

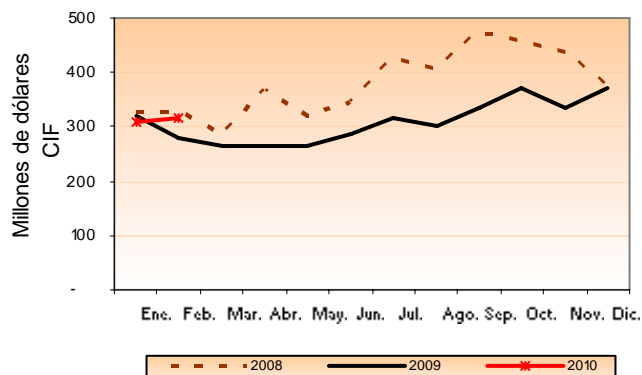
Evolución de las importaciones mensuales por principales países de origen

Gráfico 12
Importaciones originarias de Estados Unidos
Total nacional
2008 - 2010 (Febrero)



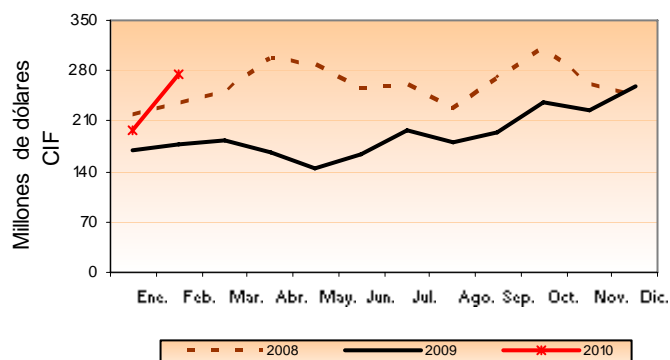
Fuente: DIAN Cálculos DANE

Gráfico 13
Importaciones originarias de China
Total nacional
2008 - 2010 (Febrero)



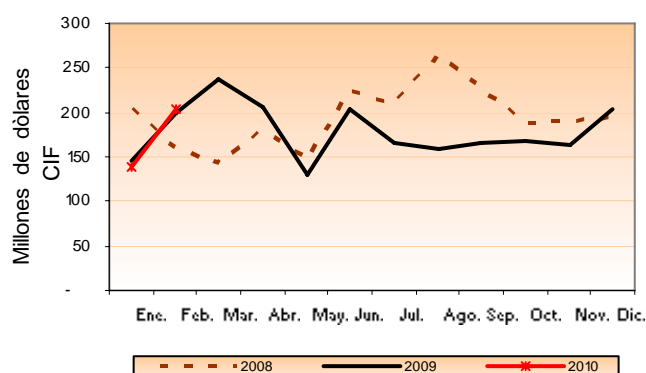
Fuente: DIAN Cálculos DANE

Gráfico 14
Importaciones originarias de México
Total nacional
2008 - 2010 (Febrero)



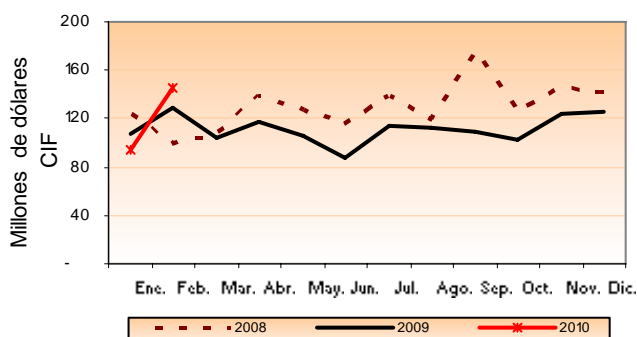
Fuente: DIAN Cálculos DANE

Gráfico 15
Importaciones originarias de Brasil
Total nacional
2008 - 2010 (Febrero)



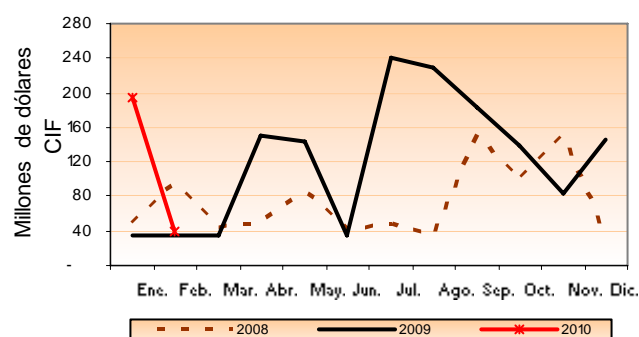
Fuente: DIAN Cálculos DANE

Gráfico 16
Importaciones originarias de Alemania
Total nacional
2008 - 2010 (Febrero)



Fuente: DIAN Cálculos DANE

Gráfico 17
Importaciones originarias de Francia
Total nacional
2008 - 2010 (Febrero)



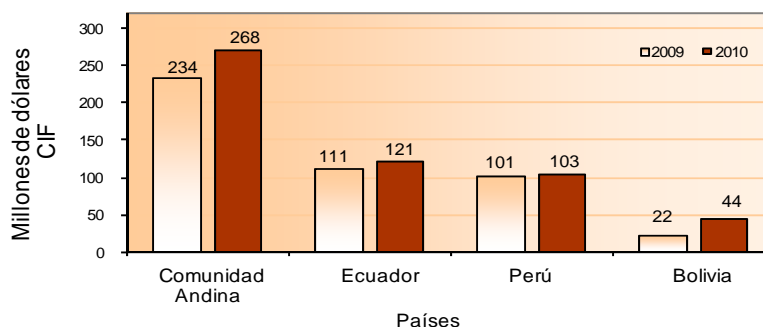
Fuente: DIAN Cálculos DANE

Importaciones originarias de los países de la Comunidad Andina

Enero - febrero 2010

Las compras colombianas realizadas a los países de la Comunidad Andina - CAN (Ecuador, Perú y Bolivia) aumentaron 14,7%, al pasar de US\$233,6 millones CIF en los dos primeros meses de 2009 a US\$268,0 millones CIF en el mismo período de 2010. Las compras externas originarias de Bolivia crecieron 101,1%, las de Ecuador 8,9% y las de Perú 2,2%.

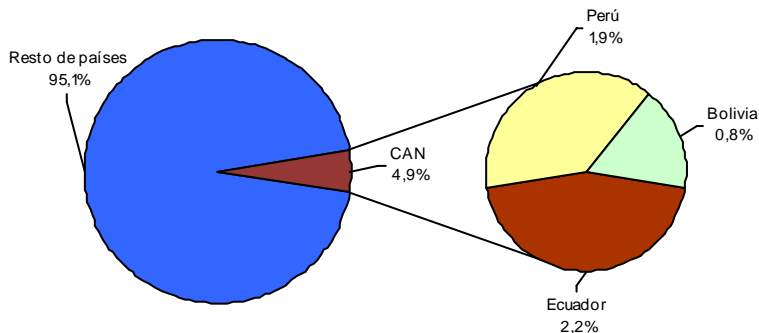
Gráfico 18
Importaciones originarias de la Comunidad Andina
Total nacional
Enero - febrero 2009 - 2010



Fuente: DIAN Cálculos DANE

Las importaciones originarias de la Comunidad Andina participaron con 4,9% del total de las compras externas realizadas por Colombia en el período de análisis.

Gráfico 19
Distribución porcentual del valor CIF de las importaciones de la Comunidad Andina de Naciones
Total nacional
Enero - febrero 2010

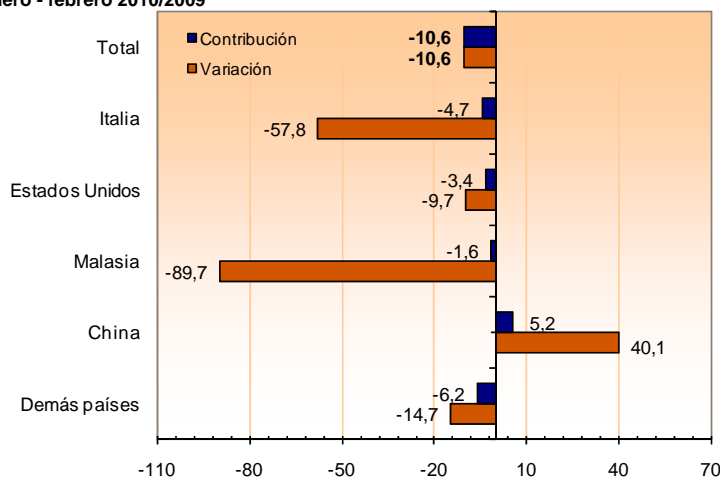


Fuente: DIAN Cálculos DANE

1.3 Principales productos importados según países de origen

Durante el período enero - febrero de 2010, las importaciones de **calderas, máquinas y partes** se ubicaron en el primer renglón de las compras realizadas por Colombia, al participar con 15,2%. Estas importaciones fueron originarias principalmente de Estados Unidos y en menor proporción de China y México. La disminución de las compras externas originarias de Italia (-57,8%), se debió principalmente a la contracción en las compras del grupo denominado “los demás aparatos para filtrar o depurar líquidos”, que aportaron -41,1 puntos porcentuales a esta variación. Por su parte, las importaciones originarias de China registraron un crecimiento de 40,1% al pasar de US\$120,7 millones a US\$169,1 millones, debido a “las demás máquinas automáticas para tratamiento o procesamiento de datos, presentadas en forma de sistemas” (59,5%).

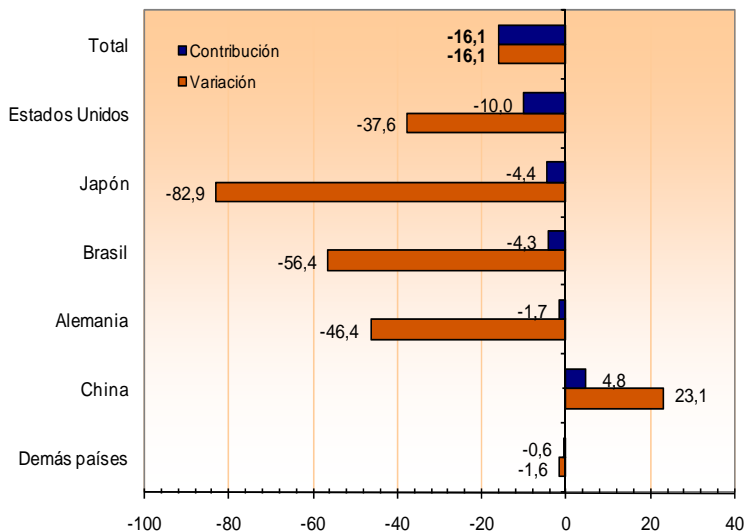
Gráfico 20
Comportamiento del valor CIF de las importaciones de calderas, máquinas y partes
Total nacional
Enero - febrero 2010/2009



Fuente: DIAN Cálculos DANE

Las compras externas de **aparatos y material eléctrico, de grabación o imagen** que realizó Colombia durante los dos primeros meses de 2010, se ubicaron en el segundo renglón de importancia con una participación de 9,1%. Estos fueron originarios principalmente de China, México y Estados Unidos. Las compras externas de estos productos originarios de Estados Unidos disminuyeron 37,6%, al pasar de US\$158,5 millones a US\$98,9 millones en el período de análisis, especialmente por “convertidores rotativos eléctricos” (-100,0%). Las importaciones originarias de China presentaron un aumento de 23,1%, al pasar de US\$123,7 millones a US\$152,3 millones.

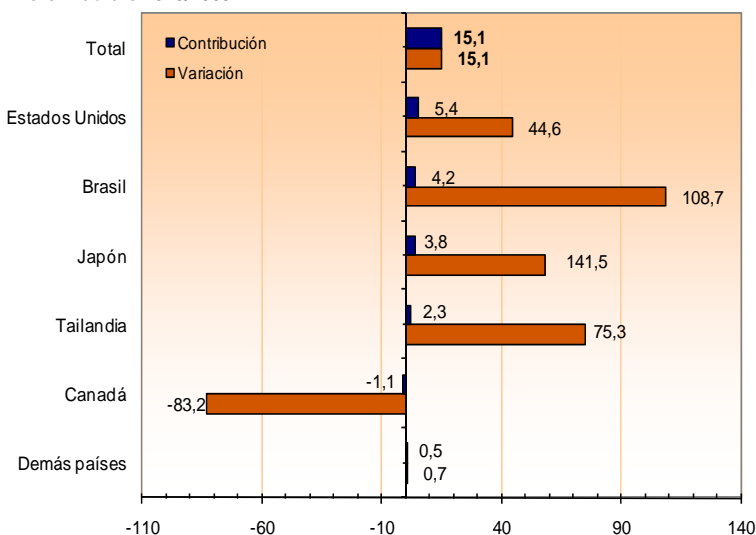
Gráfico 21
Comportamiento del valor CIF de las importaciones de aparatos y material eléctrico de grabación o imagen
Total nacional
Enero - febrero 2010/2009



Fuente: DIAN Cálculos DANE

En el mismo período, las importaciones de **vehículos y sus partes** participaron con 8,7% del total, siendo originarias principalmente de Estados Unidos, México y Corea. Las originarias de Estados Unidos registraron un crecimiento de 44,6%, al pasar de US\$50,1 millones a US\$72,4 millones.

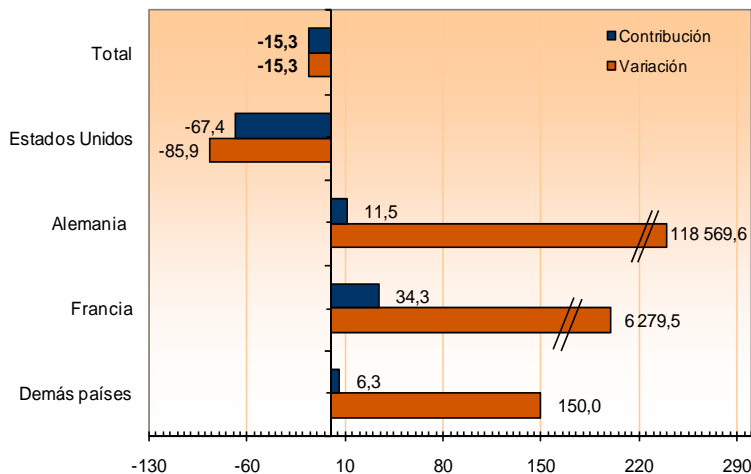
Gráfico 22
Comportamiento del valor CIF de las importaciones de vehículos y sus partes
Total nacional
Enero - febrero 2010/2009



Fuente: DIAN Cálculos DANE

Por su parte, 6,7% de las importaciones realizadas por Colombia correspondieron a productos de **navegación aérea o espacial**, principalmente originarias de Francia y Brasil. Las compras externas a Estados Unidos registraron una disminución de 85,9% al pasar de US\$341,4 millones a US\$48,0 millones. Este resultado fue ocasionado principalmente por “aviones y demás aeronaves, de peso en vacío superior a 15000 Kg”, que aportaron -79,1 puntos porcentuales a dicha variación. El aumento en las compras externas originarias de Francia y Alemania se debe principalmente a las mayores importaciones de “aviones y demás aeronaves, de peso en vacío superior a 15000 Kg”.

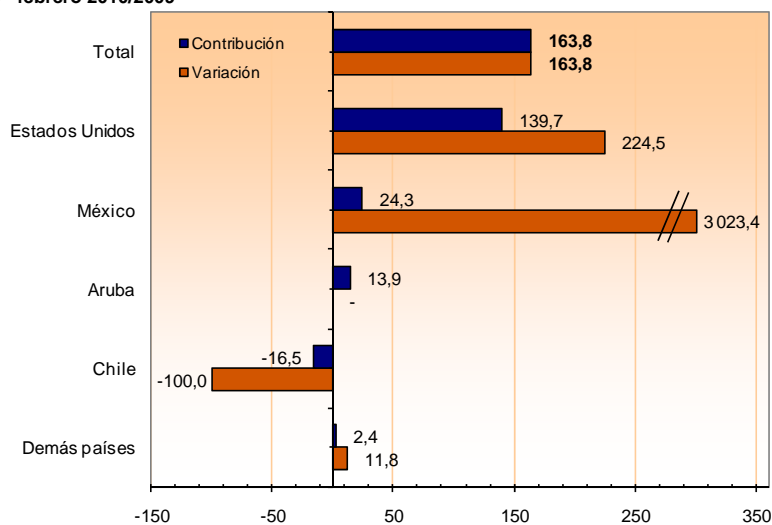
Gráfico 23
Comportamiento del valor CIF de las importaciones de navegación aérea o espacial
Total nacional
Enero - febrero 2010/2009



Fuente: DIAN Cálculos DANE

Las importaciones de **combustibles y aceites minerales y sus productos** participaron con 6,2% del total en el período analizado, siendo originarias principalmente de Estados Unidos, que presentaron un aumento de 224,5% al pasar de US\$80,1 millones a US\$259,9 millones. Dentro de este grupo se destaca el aumento en las importaciones originarias de México que alcanzaron un monto de US\$32,3 millones; resultado ocasionado por las compras externas de “los demás aceites livianos y preparaciones”.

Gráfico 24
Comportamiento del valor CIF de las importaciones de combustibles y aceites minerales y sus productos
Total nacional
Enero - febrero 2010/2009

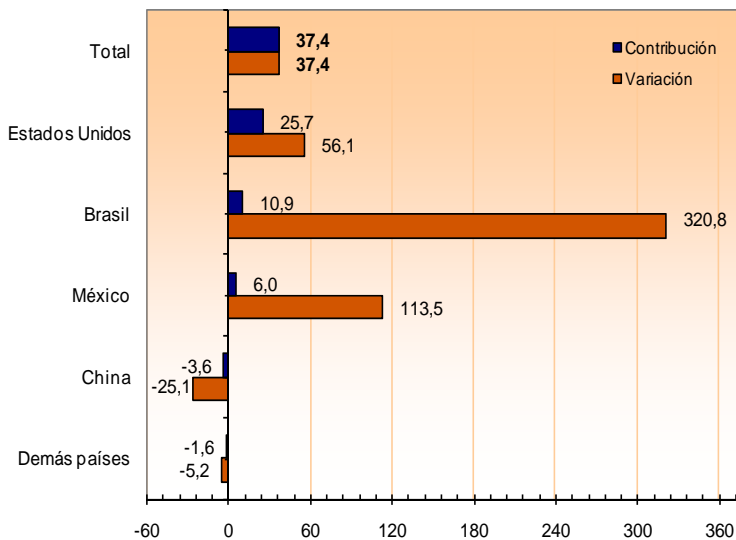


Fuente: DIAN Cálculos DANE

- Variación no se puede calcular porque no se registró movimiento en el período base de la comparación.

Las importaciones de **productos químicos orgánicos** participaron con 5,1% del total de las importaciones, siendo originarias principalmente de Estados Unidos y en menor proporción de Brasil. Las compras externas originarias de Estados Unidos registraron un aumento de 56,1%, al pasar de US\$93,5 millones a US\$145,9 millones.

Gráfico 25
Comportamiento del valor CIF de las importaciones de productos químicos orgánicos
Total nacional
Enero - febrero 2010/2009



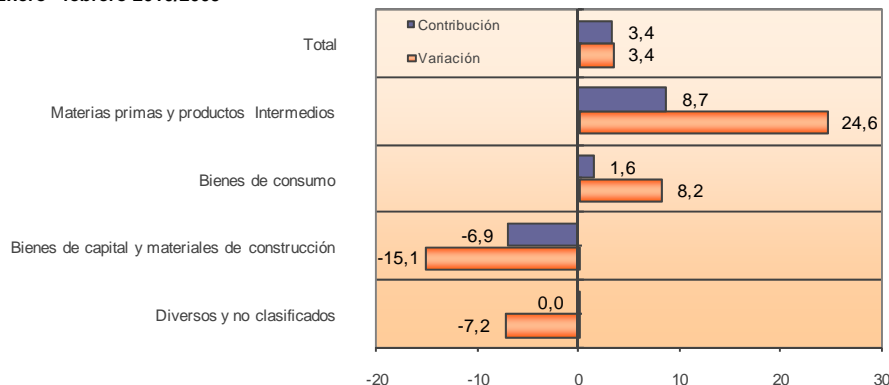
Fuente: DIAN Cálculos DANE

1.4 Importaciones según uso o destino económico – CUODE

Enero - febrero 2010

Según el uso o destino económico, las importaciones realizadas por Colombia durante los dos primeros meses de 2010 presentaron los siguientes resultados:

Gráfico 26
Comportamiento del valor CIF de las importaciones según CUODE
Total nacional
Enero - febrero 2010/2009

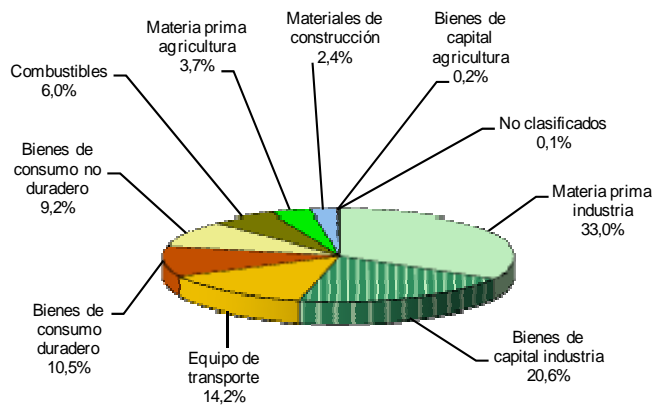


Fuente: DIAN Cálculos DANE

Las importaciones de materias primas y productos intermedios, incluyendo combustibles participaron con 42,7% del total de las importaciones; el grupo de bienes de capital y materiales de construcción con 37,4%; los bienes de consumo con 19,8% y los bienes no clasificados con 0,1%. (Cuadro A1 del anexo).



Gráfico 27
Distribución porcentual del valor CIF de las importaciones según CUODE
Enero – febrero 2010

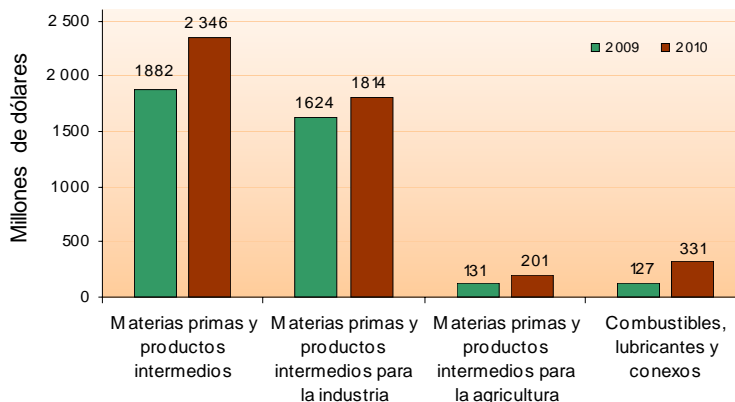


Fuente: DIAN Cálculos DANE

Las importaciones de materias primas y productos intermedios crecieron 24,6% en los dos primeros meses de 2010 y contribuyeron con 8,7 puntos porcentuales a la variación total de las importaciones (3,4%). Dentro de este grupo de productos, las importaciones de combustibles, lubricantes y conexos registraron una variación de 160,1% y contribuyeron con 3,8 puntos porcentuales a la variación del grupo.

Igualmente, se presentaron aumentos de 37,4% en las compras externas de materias primas y productos intermedios para la industria y de 53,6% en las importaciones de materias primas y productos intermedios para la agricultura. (Cuadro 5).

Gráfico 28
Valor CIF de las importaciones de materias primas y productos intermedios
Total nacional
Enero - febrero (2009 - 2010)

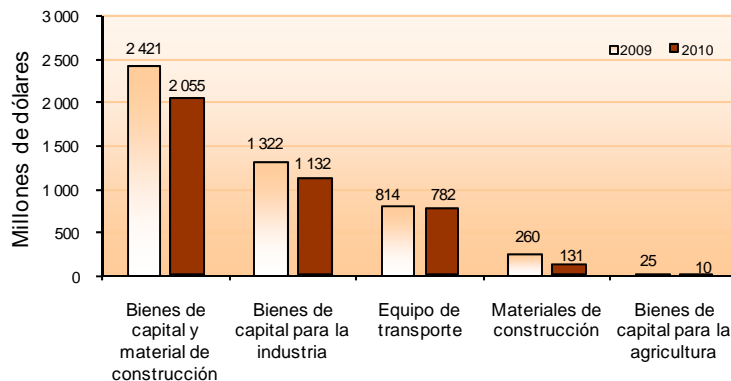


Fuente: DIAN Cálculos DANE



Las importaciones de bienes de capital y materiales de construcción disminuyeron 15,1% en el primer bimestre de 2010, y contribuyeron con -6,9 puntos porcentuales a la variación total de las importaciones. Este resultado se le atribuye principalmente a la contracción de 14,3% en las compras externas de bienes de capital para la industria.

Gráfico 29
Valor CIF de las importaciones de bienes de capital y materiales de construcción
Total nacional
Enero - febrero (2009 - 2010)



Fuente: DIAN Cálculos DANE

Las compras externas de materiales de construcción disminuyeron 49,9% y contribuyeron con -2,4 puntos porcentuales a la variación total; las de equipo de transporte registraron una disminución de 3,9% y las de bienes de capital para la agricultura disminuyeron 60,1%. (Cuadro 5).

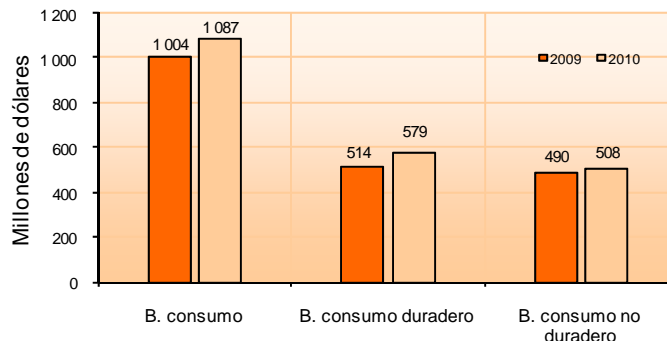
Cuadro 5
Variación porcentual del valor CIF de las importaciones, según grupos y subgrupos de la CUODE
Total nacional
Enero - febrero 2010/2009

Grupos y subgrupos	Variación %	Contribución a la variación	
		Total	Del grupo
Total	3,4	3,4	
Bienes de consumo	8,2	1,6	8,2
Consumo no duradero	3,5	0,3	1,7
Consumo duradero	12,8	1,2	6,5
Materias primas y productos Intermedios	24,6	8,7	24,6
Combustibles, lubricantes y conexos	160,1	3,8	10,8
Materia prima y productos intermedios para la agricultura	53,6	1,3	3,7
Materia prima y productos Intermedios para la industria	11,7	3,6	10,1
Bienes de capital y materiales de construcción	-15,1	-6,9	-15,1
Materiales de construcción	-49,9	-2,4	-5,4
Bienes de capital para la agricultura	-60,1	-0,3	-0,6
Bienes de capital para la industria	-14,3	-3,6	-7,8
Equipo de transporte	-3,9	-0,6	-1,3
Diversos y no clasificados	-7,2	0,0	-7,2

Fuente: DIAN Cálculos DANE

Durante el período enero - febrero de 2010, las compras externas de bienes de consumo crecieron 8,2% y contribuyeron con 1,6 puntos porcentuales a la variación total de las importaciones. Dentro de este grupo de productos, las compras externas de bienes de consumo duradero registraron un aumento de 12,8% y contribuyeron con 1,2 puntos porcentuales. El principal aporte a este resultado correspondió a las importaciones de vehículos de transporte particular (0,7 puntos porcentuales). De igual manera, las importaciones de bienes de consumo no duradero crecieron 3,5%, al pasar de US\$490,5 millones en los dos primeros meses de 2009 a US\$507,5 millones en el mismo período de 2010.

Gráfico 30
Valor CIF de las importaciones de bienes de consumo
Total nacional
Enero - febrero (2009 - 2010)

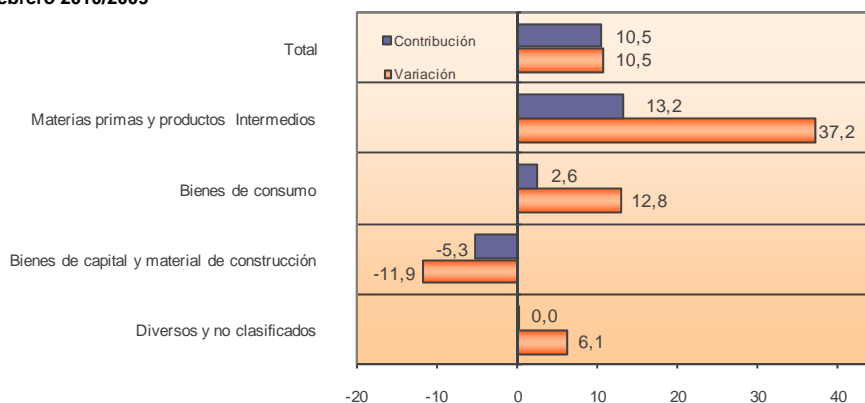


Fuente: DIAN Cálculos DANE

Febrero

En febrero de 2010, las importaciones de materias primas y productos intermedios para la industria crecieron 17,4% y contribuyeron con 5,4 puntos porcentuales a la variación total de las importaciones en el mes; este resultado se debió principalmente al aumento de 19,8% en las compras externas de productos químicos y farmacéuticos (Cuadro 6).

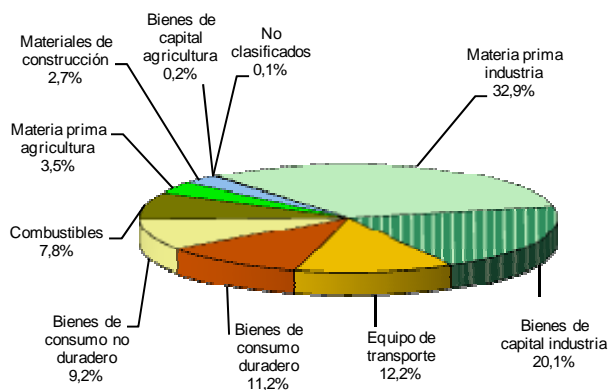
Gráfico 31
Comportamiento del valor CIF de las importaciones según CUODE
Total nacional
Febrero 2010/2009



Fuente: DIAN Cálculos DANE



Gráfico 32
Distribución porcentual del valor CIF de las importaciones, según CUODE
Febrero 2010



Fuente: DIAN Cálculos DANE

Según el valor CIF de las importaciones realizadas por Colombia, en febrero de 2010 las compras externas de materias primas para la industria participaron con 32,9% del total; bienes de capital para la industria con 20,1%; equipo de transporte con 12,2%; bienes de consumo duradero con 11,2% y bienes de consumo no duradero con 9,2%.

Cuadro 6
Variación porcentual del valor CIF de las importaciones, según grupos y subgrupos de la CUODE
Total nacional
Febrero 2010/2009

Grupos y subgrupos	Variación %	Contribución a la variación	
		Total	Del grupo
Total	10,5	10,5	
Bienes de consumo	12,8	2,6	12,8
Consumo no duradero	7,5	0,7	3,5
Consumo duradero	17,5	1,9	9,2
Materias primas y productos Intermedios	37,2	13,2	37,2
Combustibles, lubricantes y conexos	331,3	6,6	18,6
Materia prima y productos intermedios para la agricultura	45,1	1,2	3,4
Materia prima y productos Intermedios para la industria	17,4	5,4	15,1
Bienes de capital y material de construcción	-11,9	-5,3	-11,9
Materiales de construcción	-43,1	-2,3	-5,2
Bienes de capital para la agricultura	-63,8	-0,3	-0,7
Bienes de capital para la industria	-9,4	-2,3	-5,2
Equipo de transporte	-2,7	-0,4	-0,8
Diversos y no clasificados	6,1	0,0	6,1

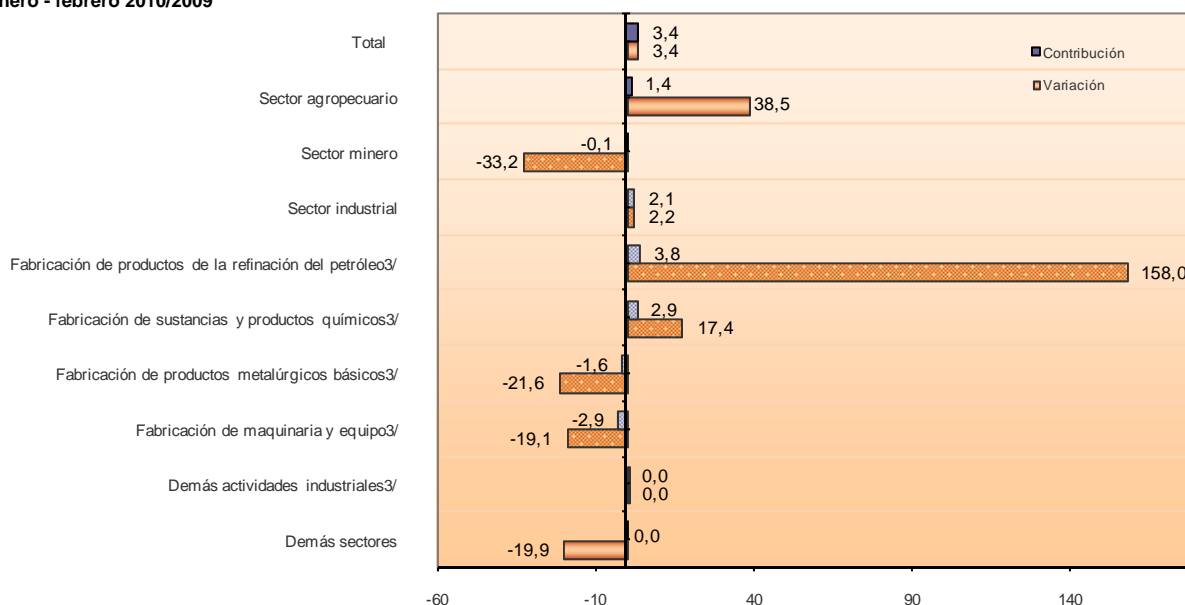
Fuente: DIAN Cálculos DANE

1.5 Importaciones según CIU¹

Enero - febrero 2010

Las compras externas de productos industriales representaron 94,8% del total de las importaciones realizadas por Colombia durante el período enero - febrero de 2010; las del sector agropecuario, ganadería, caza y silvicultura 4,9% y las del sector minero 0,3%. (Cuadro A5 del anexo).

Gráfico 33
Comportamiento del valor CIF de las importaciones según CIU Rev.3
Total nacional
Enero - febrero 2010/2009



Fuente: DIAN Cálculos DANE
3/ Corresponden a la desagregación del total del sector industrial.

Las importaciones de productos del sector industrial presentaron un aumento de 2,2%, al pasar de US\$5 091,7 millones CIF en los dos primeros meses de 2009 a US\$5 205,4 millones en el mismo período de 2010. Este resultado obedeció en parte al comportamiento de las compras externas de productos de la refinación de petróleo (CIU 23), que presentaron una variación positiva de 158,0% y contribuyeron con 3,8 puntos porcentuales a dicha variación.

Así mismo, las compras externas de sustancias y productos químicos (CIU 24) registraron un aumento de 17,4%, y una contribución de 2,9 puntos porcentuales a la variación de las importaciones.

En contraste, las compras externas de maquinaria y equipo (CIU 29), disminuyeron 19,1%, resultado que está explicado principalmente por las importaciones de maquinaria de uso especial que presentaron una contracción de 21,5% y contribuyeron con 1,6 puntos porcentuales a la variación total.

¹ Clasificación Industrial Internacional Uniforme Revisión 3.



Cuadro 7
Variación porcentual del valor CIF de las importaciones, según CIU Rev.3
Total nacional
Enero - febrero 2010/2009

Descripción	Variación (%)	Contribución a la variación	
		Total	Del sector
Total	3,4	3,4	
Sector agropecuario, ganadería, caza y silvicultura	38,5	1,4	
Sector minero	-33,2	-0,1	
Sector industrial	2,2	2,1	2,2
Productos alimenticios y bebidas	20,9	1,0	1,1
Productos de tabaco	206,3	0,1	0,1
Fabricación de productos textiles	-1,4	0,0	0,0
Fabricación de prendas de vestir	-14,1	-0,1	-0,1
Cuero y sus derivados; calzado	-18,2	-0,1	-0,2
Industria maderera	6,5	0,0	0,0
Papel, cartón y sus productos	-3,0	-0,1	-0,1
Actividades de edición e impresión	-5,7	0,0	0,0
Fabricación de productos de la refinación del petróleo	158,0	3,8	4,0
Fabricación de sustancias y productos químicos	17,4	2,9	3,0
Fabricación de productos de caucho y plástico	-5,2	-0,2	-0,2
Otros productos minerales no metálicos	-7,0	-0,1	-0,1
Fabricación de productos metalúrgicos básicos	-21,6	-1,6	-1,7
Productos elaborados de metal	-9,5	-0,2	-0,2
Fabricación de maquinaria y equipo	-19,1	-2,9	-3,0
Fabricación de maquinaria de oficina	31,0	0,9	0,9
Fabricación de maquinaria y aparatos eléctricos	-25,7	-1,1	-1,2
Fabricación de equipos de telecomunicaciones	-8,9	-0,6	-0,6
Fabricación de instrumentos médicos	16,5	0,5	0,5
Fabricación de vehículos	14,4	1,0	1,1
Fabricación de otros tipos de transporte	-9,2	-1,0	-1,0
Fabricación de muebles; industrias manufactureras	-5,8	-0,1	-0,1
Reciclaje	-38,6	0,0	0,0
Demás sectores	-19,9	0,0	

Fuente: DIAN Cálculos DANE

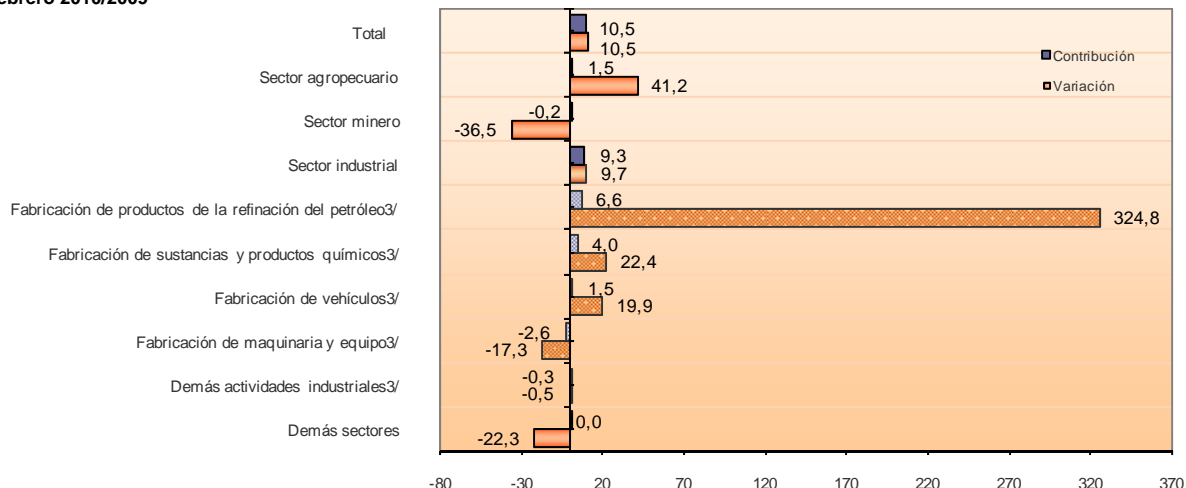
En los dos primeros meses de 2010, las compras externas del sector minero registraron una disminución de 33,2%, debido a la contracción de las importaciones de minerales metalíferos (-69,8%).

Por su parte, las importaciones de productos del sector agropecuario, ganadería, caza y silvicultura, crecieron 38,5%, resultado explicado por el aumento de 40,3% en el grupo de productos agrícolas, debido principalmente al crecimiento en las compras de maíz duro amarillo (118,2%).

Febrero

En febrero de 2010 se registraron importaciones del sector industrial por US\$2 655,8 millones, equivalentes a una participación de 95,1% dentro del total; el sector agropecuario, ganadería, caza y silvicultura participó con 4,6%, y el sector minero con 0,3%. (Cuadro A5 del anexo).

Gráfico 34
Comportamiento del valor CIF de las importaciones según CIU Rev.3
Total nacional
Febrero 2010/2009



Fuente: DIAN Cálculos DANE
3/ Corresponden a la desagregación del total del sector industrial.

Las importaciones de productos del sector industrial crecieron 9,7% y contribuyeron con 9,3 puntos porcentuales a la variación total de las importaciones de febrero (10,5%); este resultado fue ocasionado principalmente por la variación positiva en las compras externas de productos de la refinación de petróleo, al pasar de US\$51,4 millones en febrero de 2009 a US\$218,3 millones en el mismo mes de 2010. Así mismo, se registró un crecimiento de 22,4% en las importaciones de sustancias y productos químicos, equivalente a una contribución de 4,0 puntos porcentuales a la variación total.

Cuadro 8
Variación porcentual del valor CIF de las importaciones, según CIU Rev.3
Total nacional
Febrero 2010/2009

Descripción	Variación (%)	Contribución a la variación	
		Total	Del sector
Total	10,5	10,5	
Sector agropecuario, ganadería, caza y silvicultura	41,2	1,5	
Sector minero	-36,5	-0,2	
Sector industrial	9,7	9,3	9,7
Productos alimenticios y bebidas	11,1	0,6	0,6
Productos de tabaco	27,1	0,0	0,0
Fabricación de productos textiles	2,8	0,1	0,1
Fabricación de prendas de vestir	-1,2	0,0	0,0
Cuero y sus derivados; calzado	-5,3	0,0	0,0
Industria maderera	14,0	0,0	0,0
Papel, cartón y sus productos	11,7	0,2	0,2
Actividades de edición e impresión	-2,1	0,0	0,0
Fabricación de productos de la refinación del petróleo	324,8	6,6	6,9
Fabricación de sustancias y productos químicos	22,4	4,0	4,2
Fabricación de productos de caucho y plástico	0,4	0,0	0,0
Otros productos minerales no metálicos	-4,7	-0,1	-0,1
Fabricación de productos metalúrgicos básicos	-12,1	-0,9	-0,9
Productos elaborados de metal	-1,7	0,0	0,0
Fabricación de maquinaria y equipo	-17,3	-2,6	-2,7
Fabricación de maquinaria de oficina	33,6	1,0	1,1
Fabricación de maquinaria y aparatos eléctricos	-13,9	-0,5	-0,5
Fabricación de equipos de telecomunicaciones	0,5	0,0	0,0
Fabricación de instrumentos médicos	5,4	0,2	0,2
Fabricación de vehículos	19,9	1,5	1,6
Fabricación de otros tipos de transporte	-10,4	-0,9	-1,0
Fabricación de muebles; industrias manufactureras	3,9	0,0	0,0
Reciclaje	76,0	0,0	0,0
Demás sectores	-22,3	0,0	

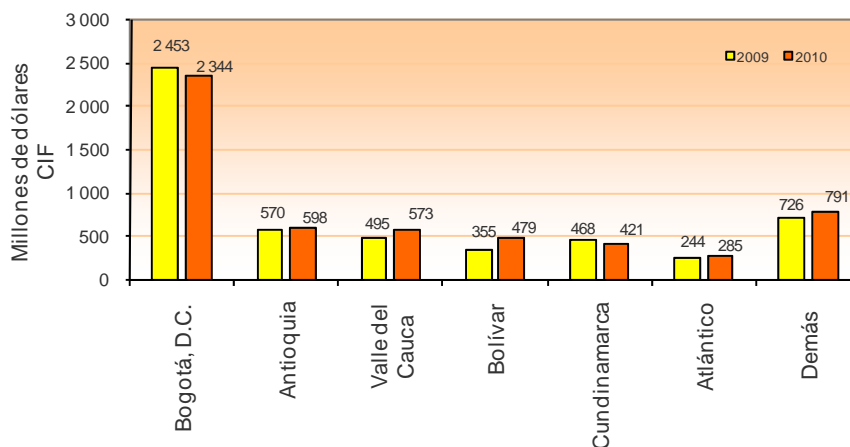
Fuente: DIAN Cálculos DANE

1.6 Importaciones según departamentos de destino

Enero - febrero 2010

El 42,7% del valor CIF de las importaciones realizadas por el país se concentraron en Bogotá, D.C.; 10,9% en Antioquia; 10,4% en el Valle del Cauca; 8,7% en Bolívar y 27,3% en los demás departamentos.

Gráfico 35
Importaciones según departamento de destino
Total nacional
Enero - febrero 2009 – 2010



Fuente: DIAN Cálculos DANE

El crecimiento de 34,8% registrada en las importaciones con destino a Bolívar, contribuyó con 2,3 puntos porcentuales a la variación de 3,4% registrada en el total de las importaciones. Este resultado fue ocasionado principalmente por las mayores compras de productos químicos orgánicos (-32,5%).

Cuadro 9
Variación porcentual del valor CIF de las importaciones según departamento de destino
Total nacional
Enero - febrero 2010/2009

Departamentos	Variación (%)	Contribución
Bolívar	34,8	2,3
Magdalena	70,7	2,1
Valle del Cauca	15,7	1,5
Atlántico	17,0	0,8
Cundinamarca	-10,0	-0,9
Bogotá, D.C.	-4,4	-2,0
Demás departamentos	-1,6	-0,3
Total	3,4	3,4

Fuente: DIAN Cálculos DANE



Febrero

En febrero de 2010, 41,8% del total de las importaciones colombianas se destinaron a Bogotá, D.C.; 10,4% a Antioquia; 10,3% al Valle del Cauca; 8,7% a Bolívar y 28,8% a los demás departamentos. (Ver cuadro A13 del anexo).

El aumento de las importaciones destinadas a Magdalena, contribuyó con 4,7 puntos porcentuales a la variación de 10,5% del total de las importaciones durante el mes. Este resultado fue ocasionado en parte por las mayores compras de combustibles y aceites minerales y sus productos (509,0%).

Cuadro 10
Variación porcentual del valor CIF de las importaciones según departamento de destino
Total nacional
Febrero 2010/2009

Departamentos	Variación (%)	Contribución
Magdalena	166,7	4,7
Bogotá, D.C.	7,5	3,2
Valle del Cauca	17,1	1,7
Atlántico	23,8	1,1
La Guajira	50,1	0,9
Cundinamarca	9,3	0,7
Demás departamentos	-5,7	-1,7
Total	10,5	10,5

Fuente: DIAN Cálculos DANE

2. COMPORTAMIENTO GENERAL DE LA BALANZA COMERCIAL

Enero - febrero 2010

En este período se registró superávit de US\$592,6 millones FOB en la balanza comercial colombiana.

Cuadro 11
Balanza comercial, según países
Total nacional
Enero - febrero 2009 - 2010

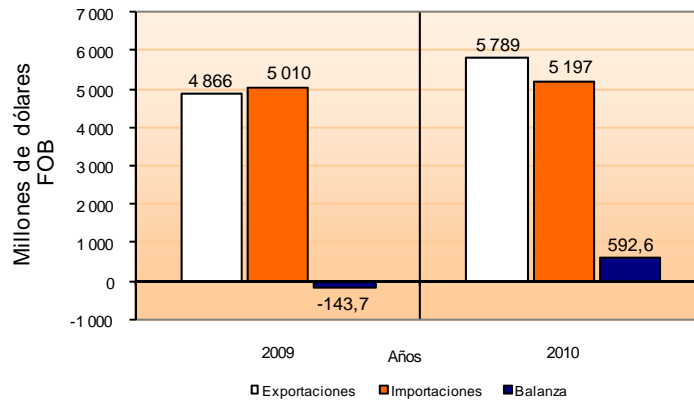
PAÍS	Balanza Comercial	
	Millones de dólares FOB	
	2009	2010
Estados Unidos	-63,9	1 092,9
Países Bajos	188,2	194,1
Venezuela	840,0	175,3
Ecuador	92,9	89,2
Reino Unido	67,4	80,3
China	-488,8	-187,4
Alemania	-159,2	-194,3
Brasil	-237,6	-220,6
México	-246,4	-372,5
Resto de países	-136,4	-64,4
Total	-143,7	592,6

Fuente: DANE - DIAN Cálculos: DANE

Los mayores superávits se registraron con Estados Unidos, Países Bajos, Venezuela, Ecuador y Reino Unido. Los déficits más altos se presentaron con México, Brasil, Alemania y China.



Gráfico 36
Balanza comercial
Total nacional
Enero - febrero (2009 - 2010)

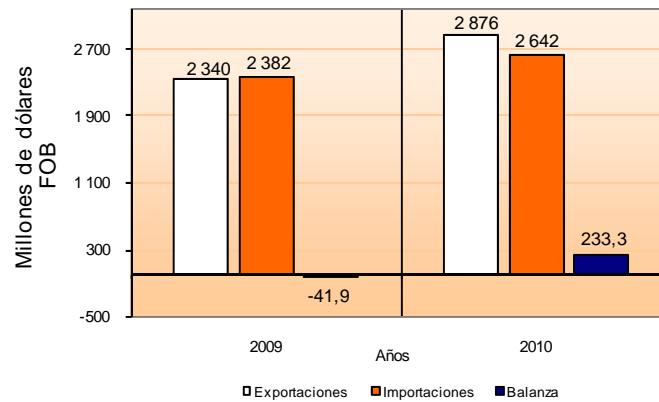


Fuente: DANE – DIAN Cálculos: DANE

Febrero

Durante este mes se registró superávit en la balanza comercial colombiana de US\$233,3 millones. Los mayores superávit se registraron con Estados Unidos (US\$432,4 millones), Venezuela (US\$109,6 millones) y Países Bajos (US\$86,1 millones).

Gráfico 37
Balanza comercial
Total nacional
Febrero (2009 - 2010)



Fuente: DANE – DIAN Cálculos: DANE

2.1 Balanza comercial según países

Enero - febrero 2010

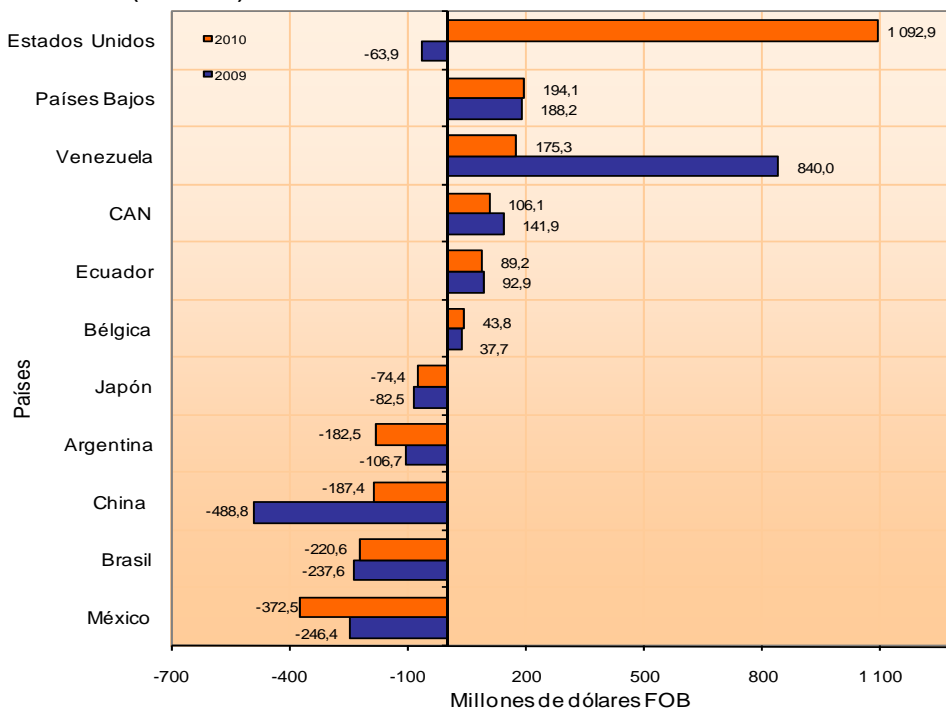
Al analizar la balanza comercial por países (en valores FOB), durante el período de análisis, se destacan los siguientes comportamientos:

- Los superávits más altos se presentaron con: Estados Unidos US\$10 92,9 millones; Países Bajos US\$194,1 millones; Venezuela US\$175,3 millones; Ecuador US\$89,2 millones y Reino Unido US\$80,3 millones.
- Los déficits más altos en la balanza comercial de Colombia, se presentaron con: México US\$372,5 millones; Brasil US\$220,6 millones; Alemania US\$194,3 millones y China US\$187,4 millones.

Al comparar la balanza comercial del período enero - febrero de 2009 con la del mismo período de 2010, se destacan los siguientes resultados:

- El superávit de balanza comercial con Estados Unidos aumentó US\$1 056,7 millones.
- El superávit en la balanza comercial con los Países Bajos registró aumento de US\$624,9 millones.
- El superávit de la balanza comercial con Venezuela registró disminución de US\$664,8 millones.
- El superávit de balanza comercial con Ecuador disminuyó US\$3,7 millones.
- Por otra parte, el déficit de la balanza comercial con China disminuyó US\$301,4 millones.
- El déficit en la balanza comercial con México aumentó US\$126,1 millones.
- El déficit en la balanza comercial con Brasil aumentó US\$17,1 millones.

Gráfico 38
Balanza comercial
Total nacional
Enero - febrero (2010 - 2009)



Fuente: DANE – DIAN Cálculos: DANE



2.2 Balanza comercial según CIU Rev.3

Enero - febrero 2010

Los aspectos más relevantes al comparar las balanzas comerciales por sectores CIU Rev. 3, en el período analizado, son los siguientes:

- El sector responsable del aumento del superávit en la balanza comercial en el período enero - febrero de 2010, fue el sector minero que pasó de un superávit de US\$1 711,9 millones a uno de US\$2 842,7 millones. En efecto, el superávit de esta balanza aumentó en el período analizado US\$1 130,8 millones.
- El déficit de la balanza comercial de productos del sector industrial aumentó US\$372,4 millones entre los períodos de análisis. Los mayores déficit se registraron en sustancias y productos químicos US\$628,4 millones y maquinaria y equipo US\$565,2 millones.

Cuadro 12
Balanza comercial según CIU Rev. 3 (millones de dólares FOB)
Total nacional
Enero - febrero 2009 – 2010

Descripción	Balanza	
	2009	2010
Total	-143,7	592,6
Sector agropecuario, ganadería, caza y silvicultura	96,1	70,9
Pesca	1,7	1,5
Sector minero	1 711,9	2 842,7
Sector Industrial	-1 967,8	-2 340,2
Productos alimenticios y bebidas	518,2	257,2
Productos de tabaco	0,5	-3,4
Productos textiles	-5,8	-59,1
Prendas de vestir; preparado y teñido de pieles	55,5	40,7
Cuero y sus derivados, calzado	31,3	-1,0
Industria maderera	-7,8	-13,2
Papel, cartón y sus productos	11,5	-17,2
Actividades de edición e impresión	17,3	-3,9
Refinación del petróleo	124,3	143,6
Sustancias y productos químicos	-438,6	-628,4
Caucho y plástico	-66,5	-91,5
Otros productos minerales no metálicos	28,7	5,2
Productos metalúrgicos básicos	53,4	260,5
Productos elaborados de metal	-23,7	-46,5
Maquinaria y equipo	-658,2	-565,2
Maquinaria de oficina, contabilidad e informática	-145,3	-193,2
Maquinaria y aparatos eléctricos	-149,5	-110,1
Equipos de telecomunicaciones	-311,3	-286,9
Instrumentos médicos	-140,3	-171,9
Vehículos automotores, remolques y semirremolques	-321,0	-374,2
Fabricación de otros tipos de equipo de transporte	-538,5	-485,4
Fabricación de muebles; industrias manufactureras	-2,6	-2,5
Reciclaje	0,5	6,3
Demás sectores	14,4	17,6

Fuente: DANE – DIAN Cálculos: DANE



IMPORTACIONES FICHA METODOLÓGICA

Objetivo: presentar la información estadística sobre importaciones correspondiente al período enero - febrero de 2010, comparada con las cifras del mismo período del año inmediatamente anterior.

Tipo de investigación: documentos administrativos.

Fuentes de información: DIAN, a partir de las declaraciones de importación.

Periodicidad: mensual.

Cobertura: nacional.

Principales términos utilizados:

- Importaciones: es la introducción legal de mercancías procedentes de otros países o de una zona franca industrial colombiana, al resto del territorio aduanero nacional. Estas cifras se producen según la fecha de presentación de las declaraciones de importación ante las entidades financieras autorizadas para recaudar los tributos aduaneros.
- Valor CIF (Cost, Insurance, Freight, es decir, costo, seguro y flete): es el precio total de la mercancía que incluye en su valor, los costos por seguros y fletes.
- Valor FOB (Free On Board): corresponde al precio de venta de los bienes embarcados a otros países, puestos en el medio de transporte, sin incluir valor de seguro y fletes.
- País de origen: es aquel donde se cultivaron los productos agrícolas, se extrajeron los minerales o se fabricaron los artículos manufacturados total o parcialmente, pero en este último caso, el país de origen es el que ha completado la última fase del proceso de fabricación para que el producto adopte su forma final.

Variaciones analizadas

- Variación acumulada en lo corrido del año: variación porcentual calculada entre lo transcurrido desde enero hasta el mes de referencia del año (enero - hasta i,t), y lo transcurrido en igual período del año inmediatamente anterior (enero - hasta i,t-1).
- Variación anual: variación porcentual calculada entre el mes del año en referencia (i,t) y el mismo mes del año inmediatamente anterior (i,t-1).
- Variación acumulada anual: variación porcentual calculada entre el acumulado de los últimos doce meses, con relación al mes del año en referencia (i,t) y el acumulado de igual período del año inmediatamente anterior (i,t-1).

Contribución a la variación: Variación porcentual del período de referencia multiplicada por la participación porcentual del período inmediatamente anterior al de referencia.

Convenciones

- p cifras provisionales de avance por falta de cobertura total y/o revisión completa de la información.
- No es aplicable

Impreso en la Dirección de Difusión, Mercadeo y Cultura Estadística
Departamento Administrativo Nacional de Estadística - DANE -
Bogotá, D.C. - Colombia – Abril 2010