






COMERCIO EXTERIOR – IMPORTACIONES Y BALANZA COMERCIAL Febrero de 2011

Contenido

- 
- Código N° 1081-1
Producción y difusión de la información estadística
estratégica oficial. Regulación del sistema estadístico nacional
NTC ISO 9001:2000
- 
- Código N° 011-1
Producción y difusión de la información estadística
estratégica oficial. Regulación del sistema estadístico nacional
NTC GP 1000:2004
- 
1. Comportamiento general de las importaciones
 - 1.1 Importaciones según capítulos del arancel
 - 1.2 Importaciones según país de origen
 - 1.3 Principales productos importados según países de origen
 - 1.4 Importaciones según uso o destino económico CUODE
 - 1.5 Importaciones según Clasificación Industrial Internacional Uniforme Rev.3
 - 1.6 Importaciones según departamentos de destino
 2. Comportamiento de la Balanza comercial

Resumen

- En febrero de 2011, las importaciones crecieron 35,2% con relación a igual mes de 2010.
- Durante el primer bimestre de 2011, las importaciones presentaron un aumento de 37,4%, al pasar de US\$5.490,3 millones CIF a US\$7.544,6 millones CIF.
- Las compras externas de vehículos y sus partes, registraron un crecimiento de 77,3%, al pasar de US\$476,7 millones en el período enero - febrero de 2010 a US\$845,3 millones en igual período de 2011.
- Durante el primer bimestre de 2011, las compras externas de productos originarios de Estados Unidos aumentaron 49,5%. Este resultado se le atribuye en parte a las mayores compras de combustibles y aceites minerales y sus productos (98,8%).
- Durante el período enero - febrero de 2011, 41,2% del valor CIF de las importaciones realizadas por el país se concentraron en Bogotá, D.C.; 11,8% en Antioquia; 11,2% en el Valle del Cauca; 8,4% en Cundinamarca y 27,5% en los demás departamentos.
- En el primer bimestre de 2011, la balanza comercial colombiana registró un superávit de US\$572,5 millones FOB. Los mayores superávits se registraron con Estados Unidos, Países Bajos, Reino Unido, Ecuador y Chile. Los déficits más altos se presentaron con China, México, Alemania y Francia.

Director
Jorge Raúl Bustamante Roldán

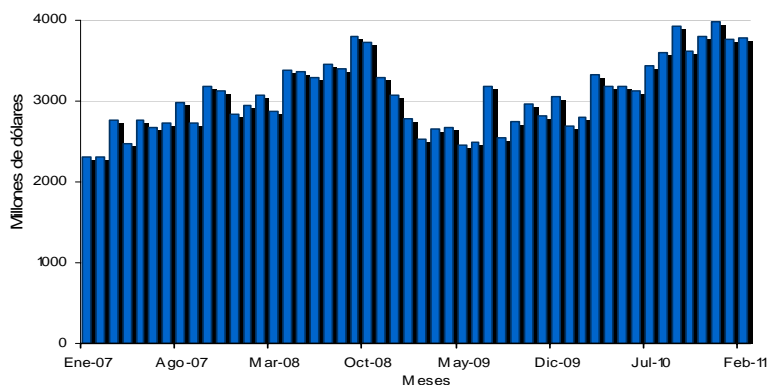
Subdirector
Carlos Eduardo Sepúlveda Rico

**Director de Metodología y
Producción Estadística**
Eduardo Efraín Freire Delgado

1. COMPORTAMIENTO GENERAL DE LAS IMPORTACIONES

En febrero de 2011, las importaciones alcanzaron un valor de US\$3.775,6 millones CIF.

Gráfico 1
Valor CIF de las importaciones
Enero 2007 – febrero 2011



Fuente: DIAN Cálculos: DANE - COMEX

En este mes, las importaciones registraron un aumento de 35,2%, mientras que en igual mes de 2010, la variación registrada fue 10,5%.

Tabla 1
Variación porcentual del valor CIF de las importaciones
Total nacional

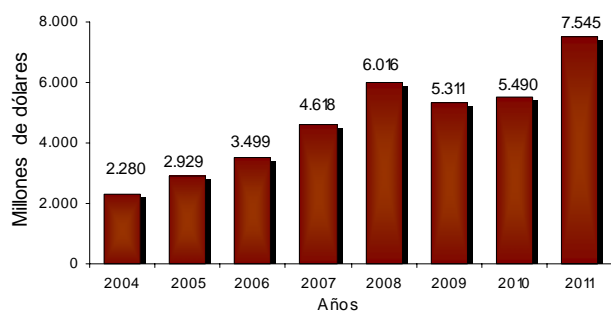
Período	2011	2010	2009	2008	2007	2006
Febrero	35,2	10,5	-17,9	33,1	35,9	16,2
Enero - febrero	37,4	3,4	-11,7	30,3	32,0	19,5
Últimos 12 meses a febrero	29,2	-15,1	13,6	25,7	25,3	25,0

Fuente: DIAN Cálculos: DANE - COMEX

Enero - febrero 2011

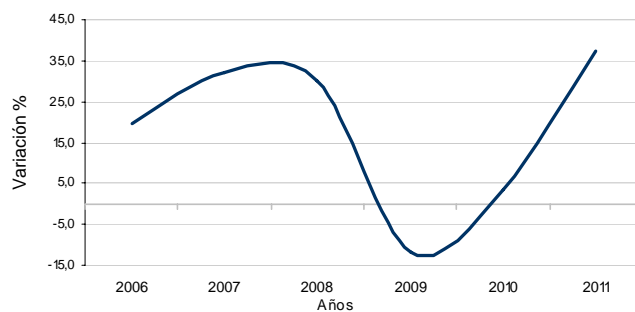
De acuerdo con las declaraciones de importación registradas por la DIAN, durante el primer bimestre de 2011 las compras externas de Colombia crecieron 37,4% comparadas con las realizadas en el mismo período de 2010, al pasar de US\$5.490,3 millones CIF a US\$7.544,6 millones CIF.

Gráfico 2
Valor CIF de las importaciones
Enero - febrero (2004 - 2011)



Fuente: DIAN. Cálculos: DANE - COMEX

Gráfico 3
Variación año corrido del valor CIF de las importaciones
Enero - febrero 2006 – 2011



Fuente: DIAN. Cálculos: DANE - COMEX



Las compras externas de calderas, máquinas y partes representaron 13,9% del total de las importaciones realizadas durante los dos primeros meses de 2011. Le siguen en su orden las compras de vehículos y sus partes con 11,2%, combustibles y aceites minerales y sus productos con 8,7% y aparatos y material eléctrico, de grabación o imagen con 8,6%. (Cuadro 1).

Cuadro 1
Distribución porcentual de las principales importaciones, según capítulos de arancel
Enero - febrero (2011 – 2010)

Descripción	Millones de dólares CIF	Participación (%)	Descripción	Millones de dólares CIF	Participación (%)
Total	7.545	100,0	Total	5.490	100,0
Calderas, máquinas y partes	1.052	13,9	Calderas, máquinas y partes	834	15,2
Vehículos y sus partes	845	11,2	Aparatos y material eléctrico, de grabación o imagen	502	9,1
Combustibles y aceites minerales y sus productos	653	8,7	Vehículos y sus partes	477	8,7
Aparatos y material eléctrico, de grabación o imagen	650	8,6	Navegación aérea o espacial	369	6,7
Productos químicos orgánicos	321	4,2	Combustibles y aceites minerales y sus productos	339	6,2
Materias plásticas y manufacturas	309	4,1	Productos químicos orgánicos	280	5,1
Navegación aérea o espacial	291	3,9	Materias plásticas y manufacturas	217	4,0
Cereales	282	3,7	Productos farmacéuticos	213	3,9
Productos farmacéuticos	258	3,4	Cereales	183	3,3
Instrumentos y aparatos de óptica, fotografía, cinematografía	219	2,9	Instrumentos y aparatos de óptica, fotografía, cinematografía	176	3,2
Fundición, hierro y acero	215	2,8	Fundición, hierro y acero	167	3,0
Manufactura de fundición, de hierro o acero	202	2,7	Caucho y manufacturas	114	2,1
Caucho y manufacturas	163	2,2	Manufactura de fundición, de hierro o acero	99	1,8
Abonos	125	1,7	Productos diversos de las industrias químicas	94	1,7
Demás capítulos	1.960	26,0	Demás capítulos	1.426	26,0

Fuente: DIAN Cálculos: DANE - COMEX

El 29,3% de las importaciones colombianas del período enero - febrero de 2011 tuvieron como origen Estados Unidos. Los principales productos importados de ese país, fueron: aceites de petróleo o material bituminoso, excepto los aceites crudos (23,3%); las demás aeronaves, por ejemplo helicópteros, aviones (4,6%) y topadoras frontales, topadoras angulares, niveladoras, palas mecánicas, excavadoras, cargadoras, palas cargadoras, compactadoras y apisonadoras (2,1%).

Tabla 2
Distribución porcentual de las principales importaciones, según país de origen
Total nacional
Enero - febrero (2011 - 2010)

País	Millones de dólares CIF	Part (%)	País	Millones de dólares CIF	Part (%)
Estados Unidos	2.213	29,3	Estados Unidos	1.481	27,0
China	914	12,1	China	627	11,4
México	721	9,6	México	471	8,6
Brasil	385	5,1	Brasil	343	6,2
Alemania	274	3,6	Alemania	240	4,4
Francia	217	2,9	Francia	234	4,3
Argentina	216	2,9	Argentina	223	4,1
Japón	204	2,7	Japón	146	2,7
Ecuador	155	2,1	Ecuador	121	2,2
Corea	153	2,0	Canadá	116	2,1
Canadá	143	1,9	Corea	108	2,0
Perú	140	1,9	Perú	103	1,9
Demás países	1.809	24,0	Demás países	1.279	23,3

Fuente: DIAN Cálculos: DANE - COMEX

Las importaciones originarias de China participaron con 12,1% del total de las importaciones y las de México con 9,6%.

Tabla 3
Variación porcentual del valor CIF de las importaciones por capítulos del arancel y países de origen
Total nacional
Enero - febrero 2011/2010

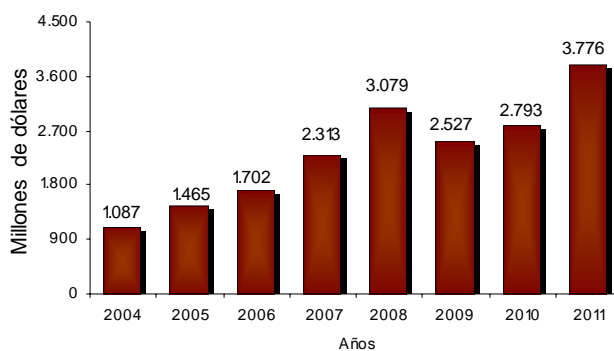
Descripción	Variación	Contribución
Estados Unidos		
Combustibles y aceites minerales y sus productos	98,8	17,3
Calderas, máquinas y partes	29,9	6,0
Navegación aérea o espacial	176,8	5,7
Cereales	104,3	2,9
Demás capítulos	31,1	17,5
Total	49,5	49,5
China		
Manufactura de fundición, de hierro o acero	227,8	6,1
Aparatos y material eléctrico, de grabación o imagen	23,9	5,8
Calderas, máquinas y partes	18,0	4,9
Caucho y manufacturas	100,2	3,0
Vehículos y sus partes	99,5	2,9
Demás capítulos	57,7	23,2
Total	45,8	45,8
México		
Vehículos y sus partes	277,2	28,8
Aparatos y material eléctrico, de grabación o imagen	40,4	9,5
Manufactura de fundición, de hierro o acero	165,2	6,2
Combustibles y aceites minerales y sus productos	-95,6	-6,6
Demás capítulos	27,1	15,1
Total	53,0	53,0

Fuente: DIAN Cálculos DANE - COMEX

Febrero

Las importaciones totales presentaron un aumento de 35,2% al pasar de US\$2.793,4 millones en febrero de 2010 a US\$3.775,6 millones en el mismo mes de 2011. Este resultado está explicado en parte por las mayores compras externas de vehículos y sus partes que presentaron un crecimiento de 74,9%. Le siguen, en orden de importancia, las compras combustibles y aceites minerales y sus productos que registraron un aumento de 72,4% y calderas, máquinas y partes, con un crecimiento de 26,1%.

Gráfico 4
Valor CIF de las importaciones
Febrero (2004 - 2011)



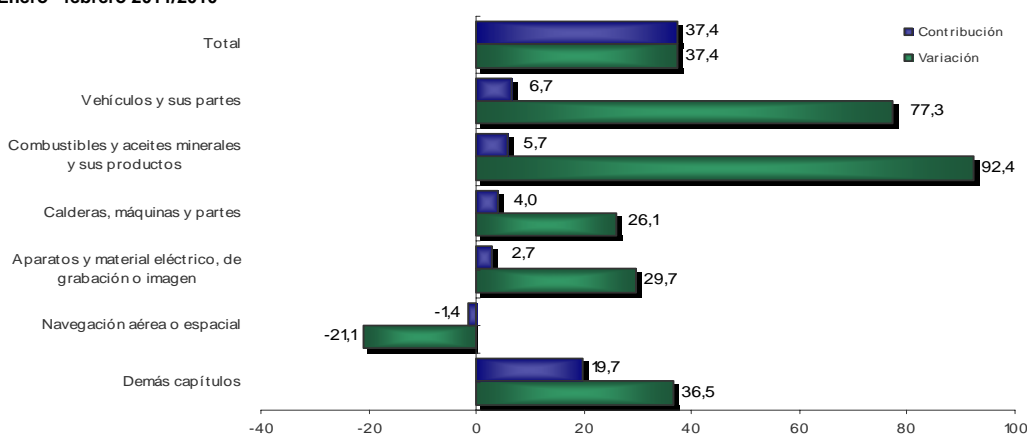
Fuente: DIAN Cálculos DANE - COMEX

1.1 Importaciones según capítulos del arancel

Enero - febrero 2011

Según capítulos de arancel de aduanas, los principales causantes del aumento total de las importaciones, fueron: vehículos y sus partes (capítulo 87), que presentaron un crecimiento de 77,3%, al pasar de US\$476,7 millones en el primer bimestre de 2010 a US\$845,3 millones en igual período de 2011; combustibles y aceites minerales y sus productos (capítulo 27) con un incremento de 92,4% y las compras externas de calderas, máquinas y partes (capítulo 84) con un incremento de 26,1%. En contraste, las mercancías del grupo de navegación aérea o espacial (capítulo 88) disminuyeron 21,1%. (Cuadro A11 del anexo)

Gráfico 5
Comportamiento del valor CIF de las importaciones según capítulos del arancel
Total nacional
Enero - febrero 2011/2010

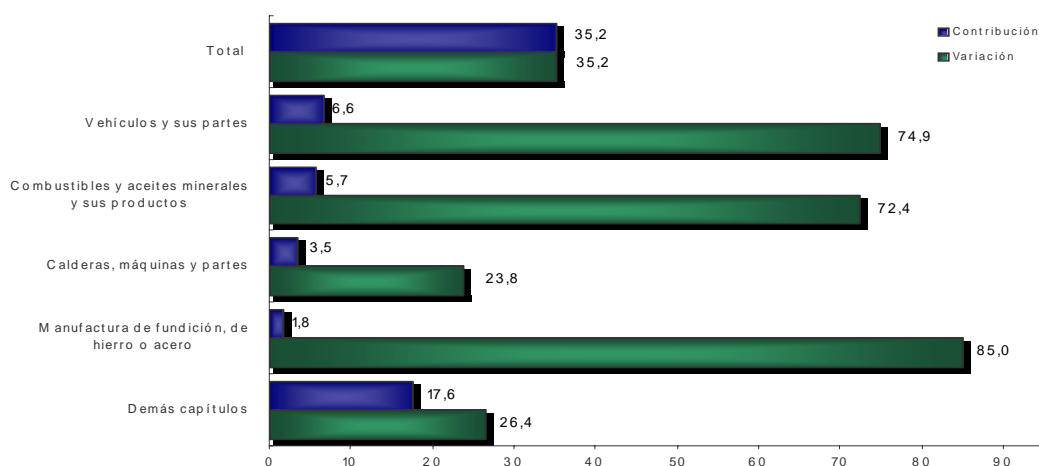


Fuente: DIAN Cálculos DANE - COMEX

Febrero

Las compras externas de calderas, máquinas y partes participaron con 13,3% del total de las importaciones colombianas realizadas en febrero de 2011; aparatos vehículos y sus partes con 11,5%; combustibles y aceites minerales y sus productos con 10,0%; aparatos y material eléctrico de grabación o imagen con 8,3% y productos químicos orgánicos con 4,1%. (Cuadro A11 del anexo)

Gráfico 6
Comportamiento del valor CIF de las importaciones según capítulos del arancel
Total nacional
Febrero 2011/2010



Fuente: DIAN Cálculos DANE - COMEX

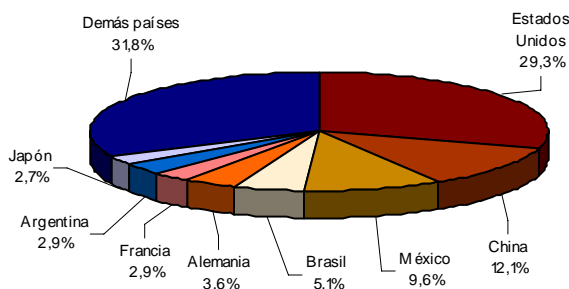
El crecimiento en las importaciones colombianas registrado en febrero de 2011 (35,2%), se le atribuye en parte a las mayores compras externas de vehículos y sus partes, que registraron un aumento de 74,9%, al pasar de US\$247,7 millones a US\$433,2 millones. Le siguen, en orden de importancia, las compras de combustibles y aceites minerales y sus productos que registraron un aumento de 72,4% y calderas, máquinas y partes con un incremento de 23,8%.

1.2 Importaciones según país de origen

Enero - febrero 2011

De acuerdo con las declaraciones de importación, las mercancías compradas por Colombia originarias de Estados Unidos participaron con 29,3% del total registrado en el período de análisis; China participó con 12,1%; México con 9,6%; Brasil con 5,1%; Alemania con 3,6%; Francia con 2,9%; Argentina con 2,9%; y Japón con 2,7%.

Gráfico 7
Distribución porcentual del valor CIF de las importaciones, según países de origen
Total nacional
Enero - febrero 2011

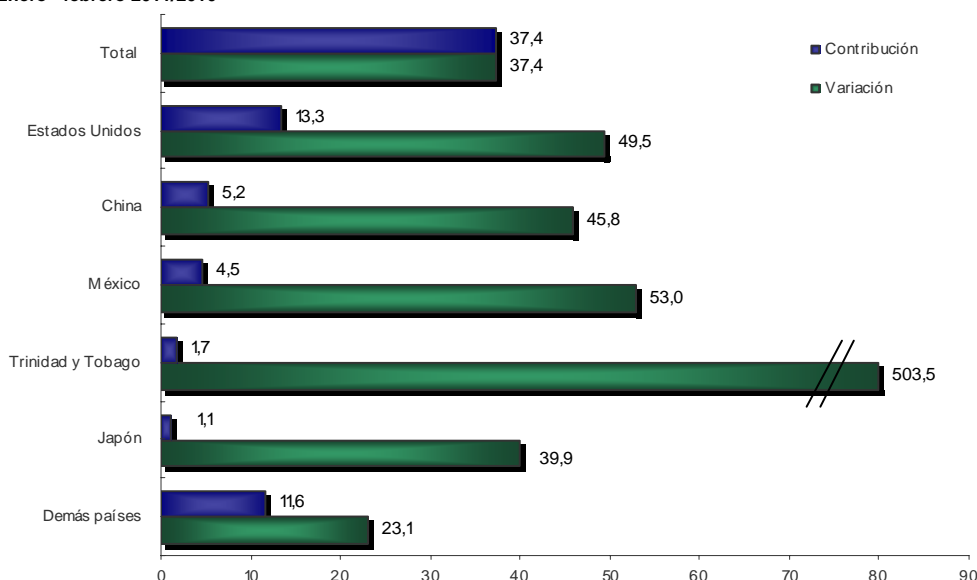


Fuente: DIAN Cálculos DANE - COMEX

Por país de origen, y de acuerdo con su contribución a la variación total de las importaciones (37,4%), el aumento más importante se presentó en los productos originarios de Estados Unidos, al pasar de US\$1.480,7 millones durante el primer bimestre de 2010 a US\$2.213,4 millones en igual período de 2011, lo que significó una contribución de 13,3 puntos porcentuales a dicha variación. Este crecimiento se explica en parte por las mayores compras externas de combustibles y aceites minerales y sus productos (98,8%).

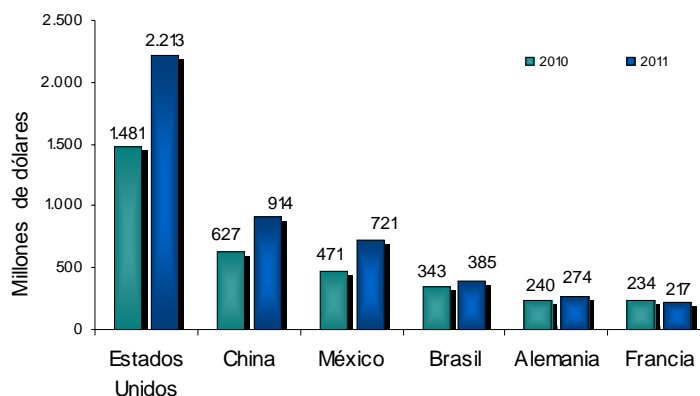
El segundo incremento más importante lo registraron las importaciones de China (45,8%), ocasionado en parte por las compras de manufactura de fundición, de hierro o acero (227,8%). (Tabla 3).

Gráfico 8
Comportamiento del valor CIF de las importaciones según país de origen
Total nacional
Enero - febrero 2011/2010



Fuente: DIAN Cálculos DANE - COMEX

Gráfico 9
Valor CIF de las importaciones, según principales países de origen
Total nacional
Enero - febrero 2010 – 2011

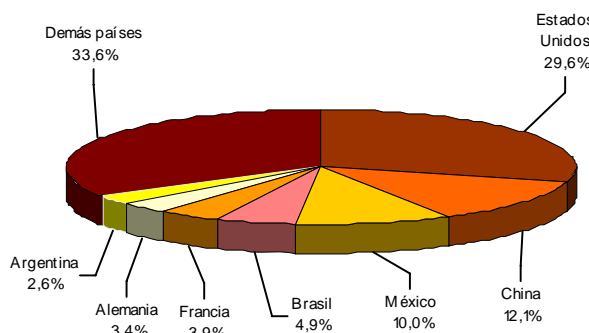


Fuente: DIAN Cálculos DANE - COMEX

Febrero

El 29,6% de las importaciones realizadas por Colombia en febrero de 2011, fueron originarias de Estados Unidos; 12,1% de China, 10,0% de México; 4,9% de Brasil, 3,9% de Francia, 3,4% de Alemania y 2,6% de Argentina.

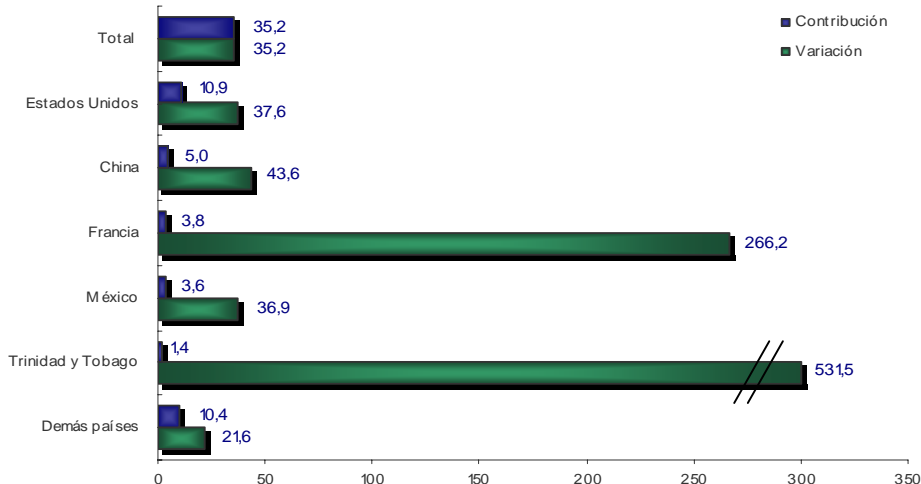
Gráfico 10
Distribución porcentual del valor CIF de las importaciones según países de origen
Total nacional
Febrero 2011



Fuente: DIAN Cálculos DANE - COMEX

De acuerdo con la contribución a la variación total de las importaciones, los principales aumentos se registraron en las importaciones originarias de Estados Unidos, que pasaron de US\$811,9 millones en febrero de 2010 a US\$1.116,8 millones en igual mes de 2011; las de China, que pasaron de US\$317,3 millones a US\$455,7 millones; y las de Francia, que pasaron de US\$40,1 millones a US\$147,0 millones. (Cuadro A12 del anexo)

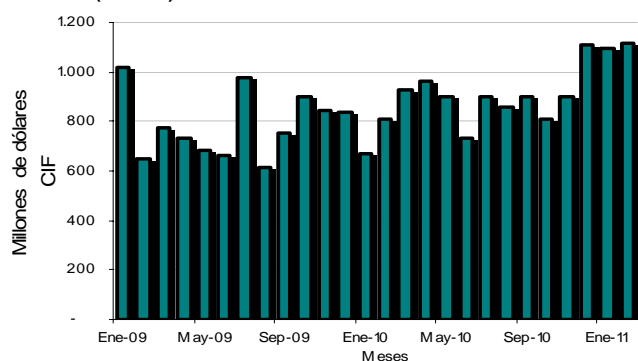
Gráfico 11
Comportamiento del valor CIF de las importaciones según país de origen
Total nacional
Febrero 2011/2010



Fuente: DIAN Cálculos DANE - COMEX

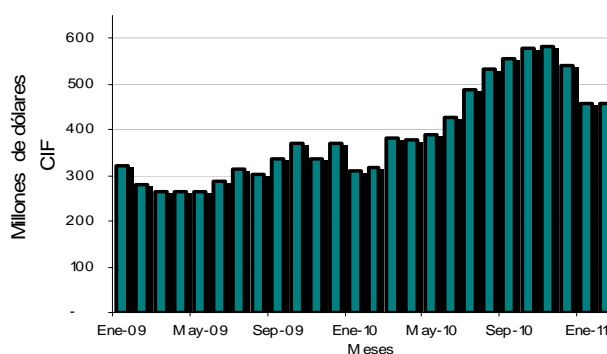
Evolución de las importaciones mensuales por principales países de origen

Gráfico 12
Importaciones originarias de Estados Unidos
Total nacional
2009 - 2011 (Febrero)



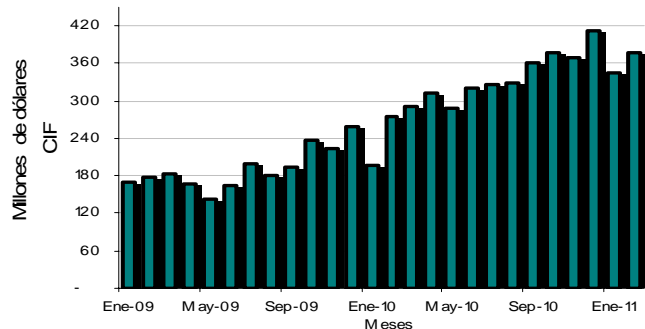
Fuente: DIAN Cálculos DANE - COMEX

Gráfico 13
Importaciones originarias de China
Total nacional
2009 - 2011 (Febrero)



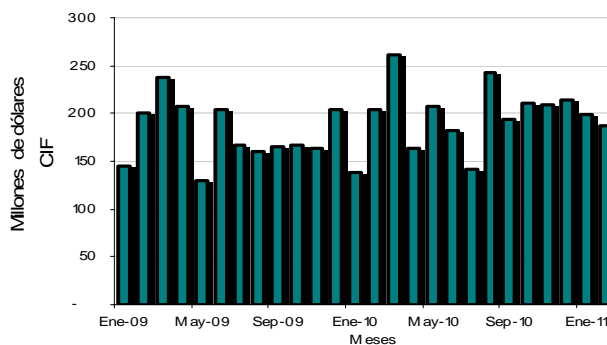
Fuente: DIAN Cálculos DANE - COMEX

Gráfico 14
Importaciones originarias de México
Total nacional
2009 - 2011 (Febrero)



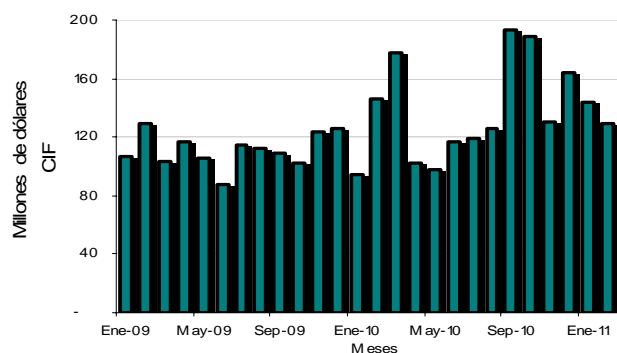
Fuente: DIAN Cálculos DANE - COMEX

Gráfico 15
Importaciones originarias de Brasil
Total nacional
2009 - 2011 (Febrero)



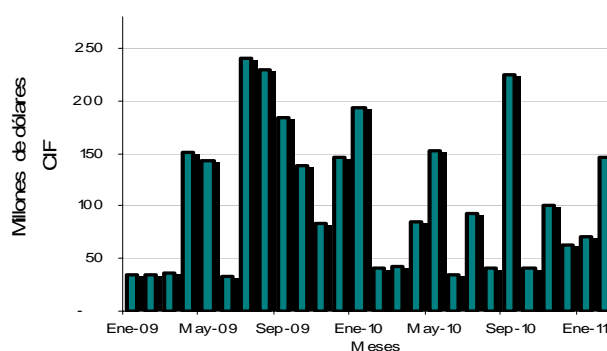
Fuente: DIAN Cálculos DANE - COMEX

Gráfico 16
Importaciones originarias de Alemania
Total nacional
2009 - 2011 (Febrero)



Fuente: DIAN Cálculos DANE - COMEX

Gráfico 17
Importaciones originarias de Francia
Total nacional
2009 - 2011 (Febrero)



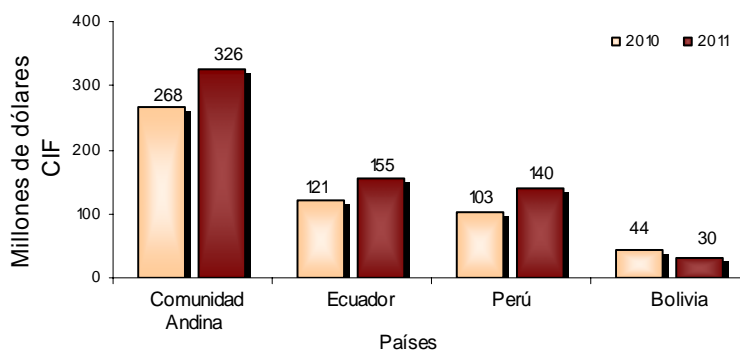
Fuente: DIAN Cálculos DANE - COMEX

Importaciones originarias de los países de la Comunidad Andina

Enero - febrero 2011

Las compras colombianas realizadas a los países de la Comunidad Andina - CAN (Ecuador, Perú y Bolivia) aumentaron 21,5%, al pasar de US\$268,0 millones CIF en el primer bimestre de 2010 a US\$325,7 millones CIF en igual período de 2011. Las compras externas originarias de Perú crecieron 36,0%, las de Ecuador 28,5%, mientras que las de Bolivia disminuyeron 31,3%.

Gráfico 18
Importaciones originarias de la Comunidad Andina
Total nacional
Enero - febrero 2010 - 2011

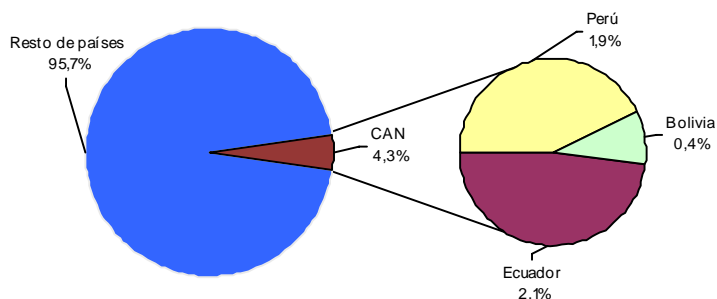


Fuente: DIAN Cálculos DANE - COMEX

Las importaciones originarias de la Comunidad Andina participaron con 4,3% del total de las compras externas realizadas por Colombia en el período de análisis.



Gráfico 19
Distribución porcentual del valor CIF de las importaciones de la Comunidad Andina de Naciones
Total nacional
Enero - febrero 2011

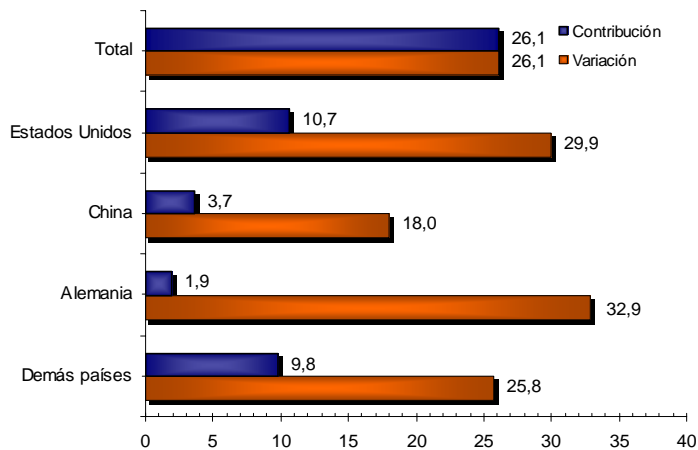


Fuente: DIAN Cálculos DANE - COMEX

1.3 Principales productos importados según países de origen

Durante el período enero - febrero de 2011, las importaciones de *calderas, máquinas y partes* se ubicaron en el primer renglón de las compras realizadas por Colombia, al participar con 13,9%. Estas importaciones fueron originarias principalmente de Estados Unidos, China y en menor proporción de México. El aumento de las compras externas originarias de Estados Unidos (29,9%), se debió en parte al crecimiento en las compras del grupo denominado “las demás máquinas de sondeo o de perforación” (907,9%). Así mismo, las importaciones originarias de China registraron un aumento de 18,0% al pasar de US\$169,1 millones a US\$199,6 millones.

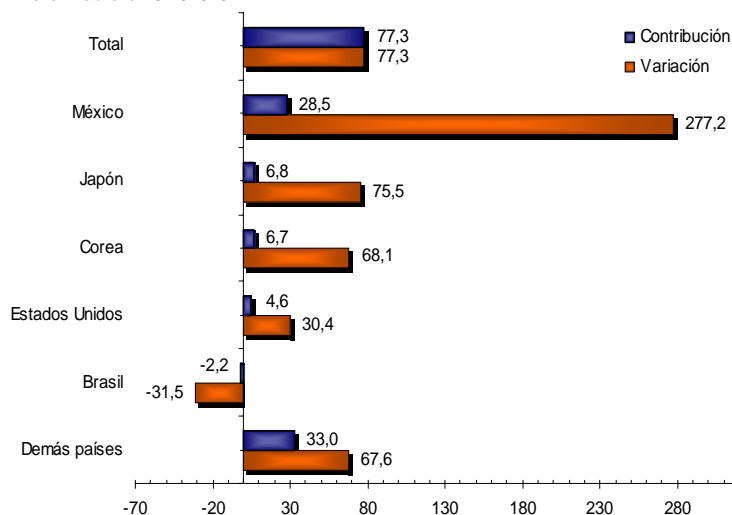
Gráfico 20
Comportamiento del valor CIF de las importaciones de calderas, máquinas y partes
Total nacional
Enero - febrero 2011/2010



Fuente: DIAN Cálculos DANE - COMEX

En el mismo período, las importaciones de *vehículos y sus partes* participaron con 11,2% del total, siendo originarias principalmente de México, Estados Unidos y Corea. Las originarias de México registraron un crecimiento de 277,2%, al pasar de US\$48,9 millones a US\$184,6 millones.

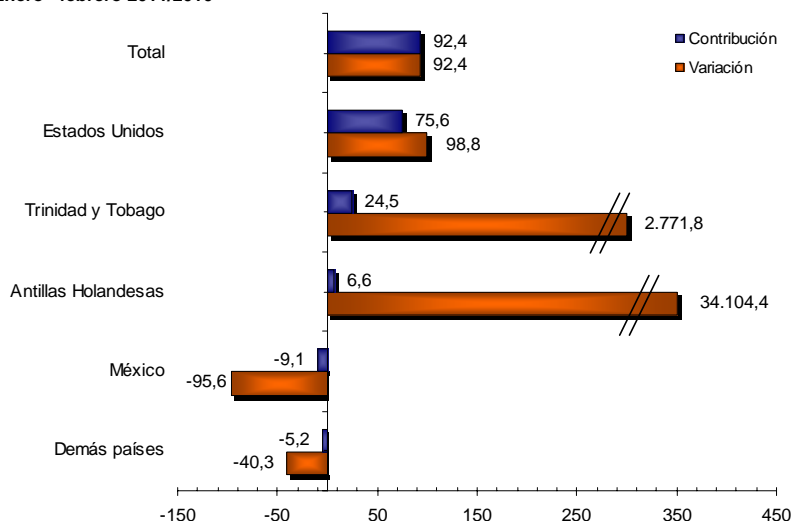
Gráfico 21
Comportamiento del valor CIF de las importaciones de vehículos y sus partes
Total nacional
Enero - febrero 2011/2010



Fuente: DIAN Cálculos DANE - COMEX

Las importaciones de *combustibles y aceites minerales y sus productos* participaron con 8,7% del total en el período analizado, siendo originarias principalmente de Estados Unidos; éstas presentaron un aumento de 98,8% al pasar de US\$259,9 millones a US\$516,6 millones. Dentro de este grupo se destaca el aumento en las importaciones originarias de Trinidad y Tobago que alcanzaron un monto de US\$86,1 millones, resultado ocasionado por las compras externas de “los demás aceites livianos y preparaciones”.

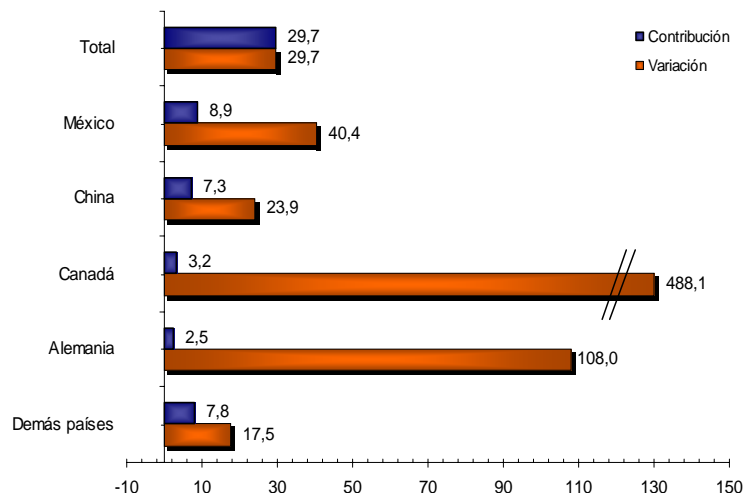
Gráfico 22
Comportamiento del valor CIF de las importaciones de combustibles y aceites minerales y sus productos
Total nacional
Enero - febrero 2011/2010



Fuente: DIAN Cálculos DANE - COMEX

Las compras externas de *aparatos y material eléctrico, de grabación o imagen* que realizó Colombia durante el primer bimestre de 2011, participaron con 8,6%. Estos fueron originarios principalmente de China, México y Estados Unidos. Las compras externas de estos productos originarios de México, aumentaron 40,4%, al pasar de US\$110,1 millones a US\$154,7 millones en el período de análisis, especialmente por las mayores compras de “teléfonos móviles (celulares) y los de otras redes inalámbricas” (167,6%). Las importaciones originarias de China presentaron un aumento de 23,9%, al pasar de US\$152,3 millones a US\$188,7 millones.

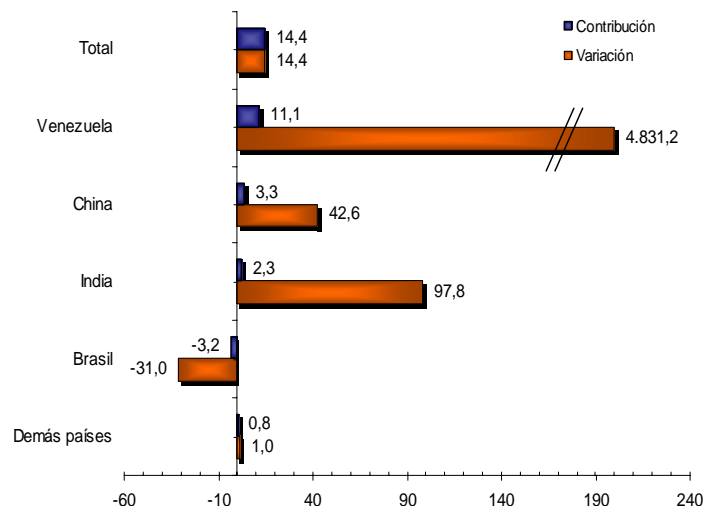
Gráfico 23
Comportamiento del valor CIF de las importaciones de aparatos y material eléctrico de grabación o imagen
Total nacional
Enero - febrero 2011/2010



Fuente: DIAN Cálculos DANE - COMEX

Las importaciones de *productos químicos orgánicos* participaron con 4,2% del total de las importaciones, siendo originarias principalmente de Estados Unidos y en menor proporción de Venezuela. Las compras externas originarias de Venezuela registraron un aumento de 4.831,2%, al pasar de US\$0,6 millones a US\$31,9 millones; este resultado fue ocasionado principalmente por las compras de “propileno”.

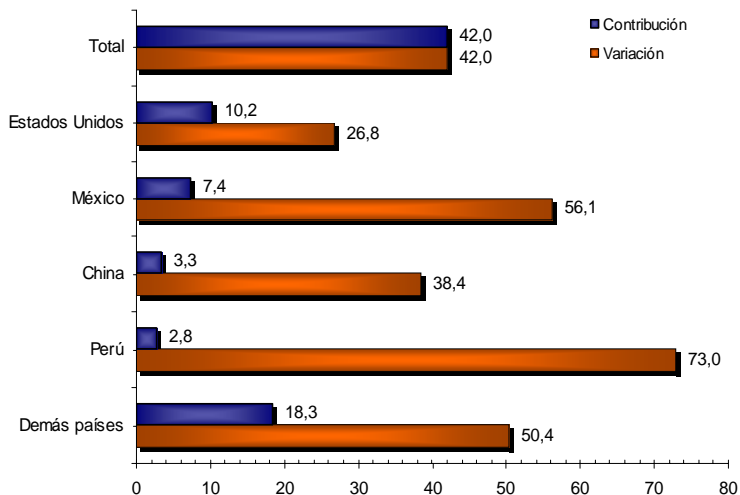
Gráfico 24
Comportamiento del valor CIF de las importaciones de productos químicos orgánicos
Total nacional
Enero - febrero 2011/2010



Fuente: DIAN Cálculos DANE - COMEX

Por su parte, 4,1% de las importaciones realizadas por Colombia correspondieron a *materias plásticas*, principalmente originarias de Estados Unidos, México y China. Las compras externas a Estados Unidos registraron un crecimiento de 26,8%, al pasar de US\$82,8 millones a US\$104,9 millones. Este resultado fue ocasionado principalmente por las mayores compras externas de “policloruro de vinilo, sin mezclar con otras sustancias, obtenido por polimerización en suspensión”, que alcanzaron un monto de US\$13,2 millones.

Gráfico 25
Comportamiento del valor CIF de las importaciones de materias plásticas
Total nacional
Enero - febrero 2011/2010



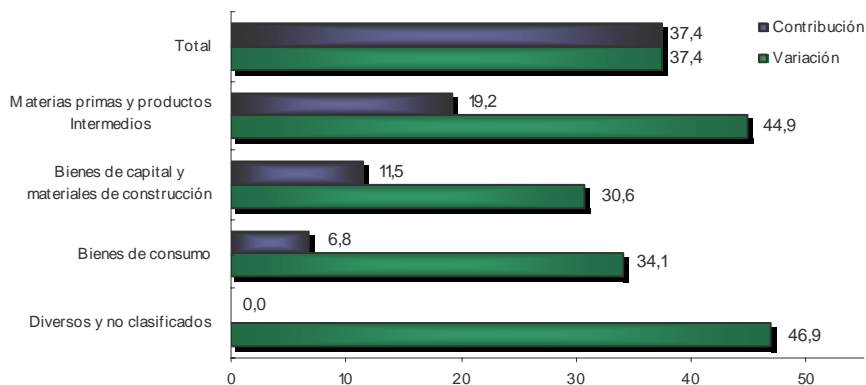
Fuente: DIAN Cálculos DANE - COMEX

1.4 Importaciones según uso o destino económico – CUODE

Enero - febrero 2011

Según el uso o destino económico, las importaciones realizadas por Colombia durante el primer bimestre de 2011 presentaron los siguientes resultados:

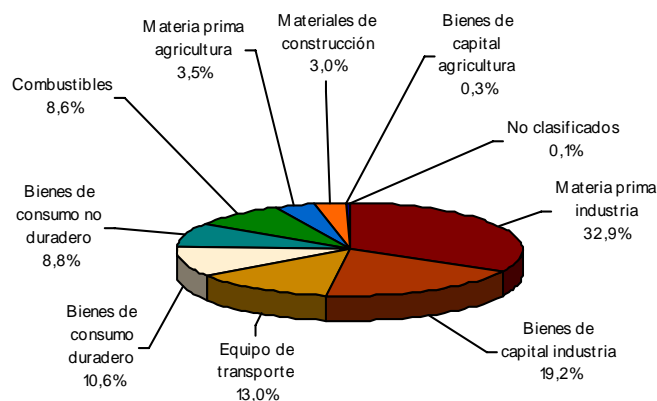
Gráfico 26
Comportamiento del valor CIF de las importaciones según CUODE
Total nacional
Enero - febrero 2011/2010



Fuente: DIAN Cálculos DANE - COMEX

Las importaciones de materias primas y productos intermedios, incluyendo combustibles, participaron con 45,0% del total de las importaciones; el grupo de bienes de capital y materiales de construcción, con 35,6%; los bienes de consumo con 19,3% y los bienes no clasificados con 0,1%. (Cuadro A1 del anexo).

Gráfico 27
Distribución porcentual del valor CIF de las importaciones según CUODE
Enero – febrero 2011

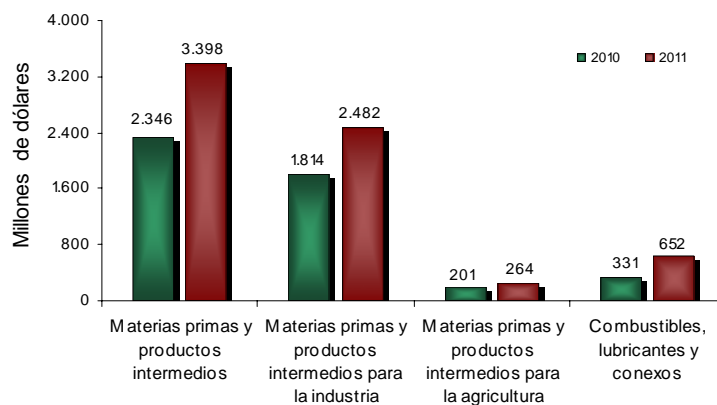


Fuente: DIAN Cálculos DANE - COMEX

Las importaciones de materias primas y productos intermedios, crecieron 44,9% en los dos primeros meses de 2011 y contribuyeron con 19,2 puntos porcentuales a la variación total de las importaciones (37,4%). Dentro de este grupo de productos, las importaciones de materias primas y productos intermedios para la industria registraron una variación de 36,8% y contribuyeron con 28,5 puntos porcentuales a la variación del grupo.

Igualmente, se presentaron aumentos de 97,1% en las compras externas de combustibles, lubricantes y conexos y de 31,4% en las importaciones de materias primas y productos intermedios para la agricultura. (Cuadro 2).

Gráfico 28
Valor CIF de las importaciones de materias primas y productos intermedios
Total nacional
Enero - febrero (2010 - 2011)



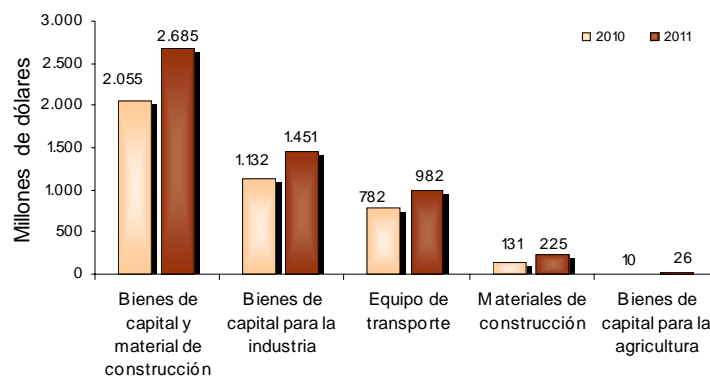
Fuente: DIAN Cálculos DANE - COMEX



Las importaciones de bienes de capital y materiales de construcción aumentaron 30,6% en el período enero – febrero de 2011, y contribuyeron con 11,5 puntos porcentuales a la variación total de las importaciones. Este resultado se le atribuye principalmente al crecimiento de 28,2% en las compras externas de bienes de capital para la industria.

Las compras externas de equipo de transporte crecieron 25,6%, materiales de construcción registró aumento de 72,6% y las de bienes de capital para la agricultura aumentaron 158,1%. (Cuadro 2).

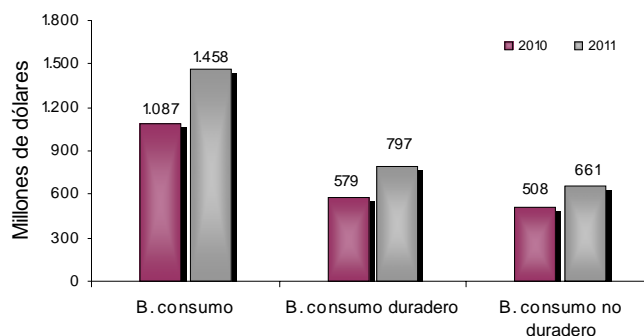
Gráfico 29
Valor CIF de las importaciones de bienes de capital y materiales de construcción
Total nacional
Enero - febrero (2010 - 2011)



Fuente: DIAN Cálculos DANE - COMEX

Durante el período enero - febrero de 2011, las compras externas de bienes de consumo crecieron 34,1% y contribuyeron con 6,8 puntos porcentuales a la variación total de las importaciones. Dentro de este grupo de productos, las compras externas de bienes de consumo duradero registraron un aumento de 37,5% y sumaron 4,0 puntos porcentuales al incremento total. El principal aporte a este resultado correspondió a las importaciones de vehículos de transporte particular (3,3 puntos porcentuales). De igual manera, las importaciones de bienes de consumo no duradero crecieron 30,3%, al pasar de US\$507,5 millones durante el primer bimestre de 2010 a US\$661,1 millones en el mismo período de 2011. (Cuadro 2)

Gráfico 30
Valor CIF de las importaciones de bienes de consumo
Total nacional
Enero - febrero (2010 - 2011)



Fuente: DIAN Cálculos DANE - COMEX



Cuadro 2
Variación porcentual del valor CIF de las importaciones, según grupos y subgrupos de la CUODE
Total nacional
Enero – febrero 2011/2010

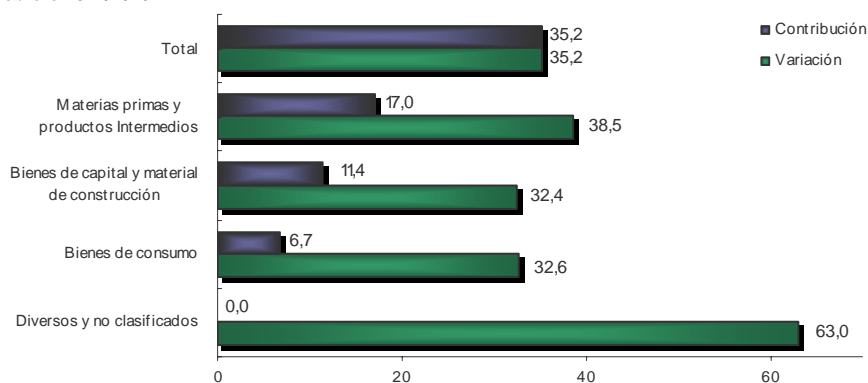
Grupos y subgrupos	Variación %	Contribución a la variación	
		Total	Del grupo
Total	37,4	37,4	
Bienes de consumo	34,1	6,8	34,1
Consumo no duradero	30,3	2,8	14,1
Consumo duradero	37,5	4,0	20,0
Materias primas y productos Intermedios	44,9	19,2	44,9
Combustibles, lubricantes y conexos	97,1	5,8	13,7
Materia prima y productos intermedios para la agricultura	31,4	1,1	2,7
Materia prima y productos Intermedios para la industria	36,8	12,2	28,5
Bienes de capital y materiales de construcción	30,6	11,5	30,6
Materiales de construcción	72,6	1,7	4,6
Bienes de capital para la agricultura	158,1	0,3	0,8
Bienes de capital para la industria	28,2	5,8	15,5
Equipo de transporte	25,6	3,6	9,7
Diversos y no clasificados	46,9	0,0	46,9

Fuente: DIAN Cálculos DANE - COMEX

Febrero

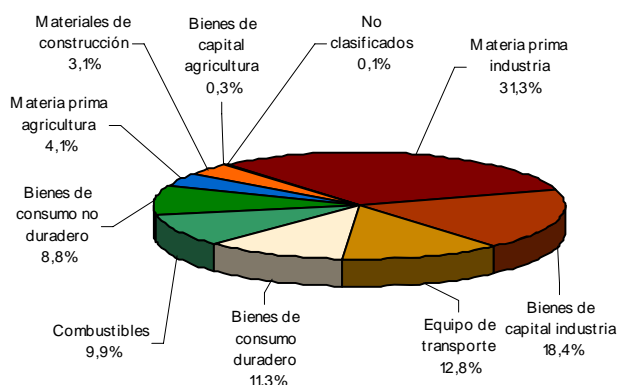
En febrero de 2011, las importaciones de materias primas y productos intermedios crecieron 38,5% y contribuyeron con 17,0 puntos porcentuales a la variación total de las importaciones en el mes.

Gráfico 31
Comportamiento del valor CIF de las importaciones según CUODE
Total nacional
Febrero 2011/2010



Fuente: DIAN Cálculos DANE - COMEX

Gráfico 32
Distribución porcentual del valor CIF de las importaciones, según CUODE
Febrero 2011



Fuente: DIAN Cálculos DANE - COMEX

Del total del valor CIF de las importaciones realizadas por Colombia en febrero de 2011, las compras externas de materias primas para la industria participaron con 31,3%; bienes de capital para la industria con 18,4%; equipo de transporte con 12,8%; bienes de consumo duradero con 11,3% y combustibles con 9,9%.

Cuadro 3
Variación porcentual del valor CIF de las importaciones, según grupos y Subgrupos de la CUODE
Total nacional
Febrero 2011/2010

Grupos y subgrupos	Variación %	Contribución a la variación	
		Total	Del grupo
Total	35,2	35,2	
Bienes de consumo	32,6	6,7	32,6
Consumo no duradero	28,7	2,6	12,9
Consumo duradero	35,8	4,0	19,7
Materias primas y productos Intermedios	38,5	17,0	38,5
Combustibles, lubricantes y conexos	72,1	5,6	12,7
Materia prima y productos intermedios para la agricultura	55,9	2,0	4,5
Materia prima y productos Intermedios para la industria	28,7	9,4	21,3
Bienes de capital y material de construcción	32,4	11,4	32,4
Materiales de construcción	56,6	1,5	4,4
Bienes de capital para la agricultura	139,0	0,2	0,6
Bienes de capital para la industria	23,2	4,7	13,3
Equipo de transporte	40,7	5,0	14,2
Diversos y no clasificados	63,0	0,0	63,0

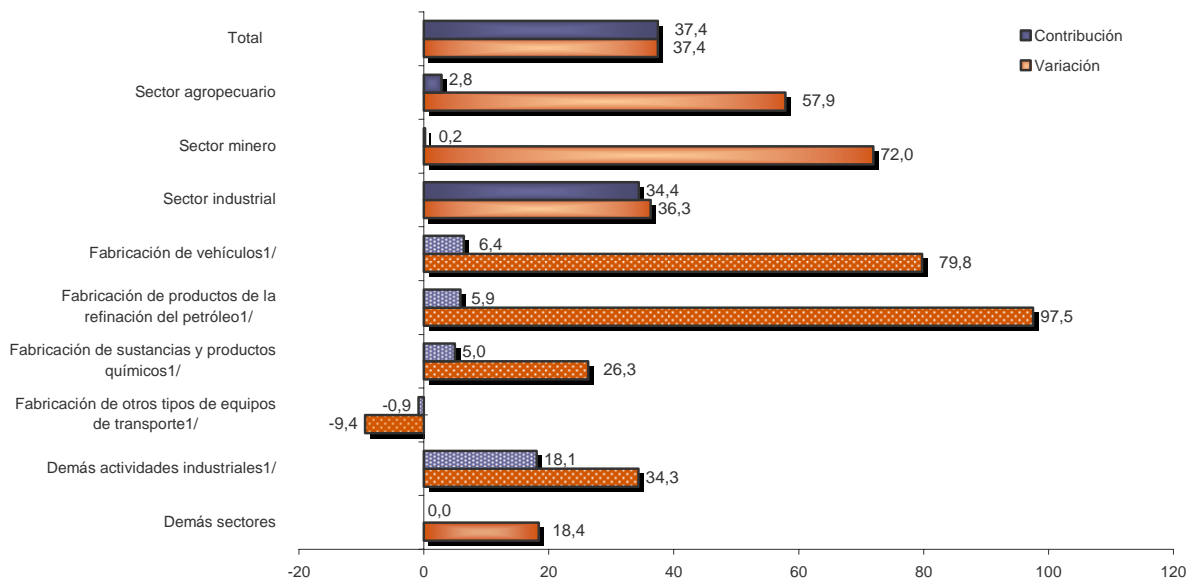
Fuente: DIAN Cálculos DANE - COMEX

1.5 Importaciones según CIU¹

Enero - febrero 2011

Las compras externas de productos industriales representaron 94,0% del total de las importaciones realizadas por Colombia durante el período enero - febrero de 2011; las del sector agropecuario, ganadería, caza y silvicultura 5,6% y las del sector minero 0,3%. (Cuadro A5 del anexo).

Gráfico 33
Comportamiento del valor CIF de las importaciones según CIU Rev.3
Total nacional
Enero - febrero 2011/2010



Fuente: DIAN Cálculos DANE - COMEX
^{1/} Corresponden a la desagregación del total del sector industrial.

Las importaciones de productos del sector industrial presentaron un aumento de 36,3%, al pasar de US\$5.205,4 millones CIF en el primer bimestre de 2010 a US\$7.093,9 millones en el mismo período de 2011. Este resultado obedeció en parte al comportamiento de las compras externas de vehículos (CIU 34), que presentaron un variación positiva de 79,8% y contribuyeron con 6,4 puntos porcentuales a la variación total.

Así mismo, las compras externas de productos de la refinación del petróleo (CIU 23) registraron un aumento de 97,5%, y una contribución de 5,9 puntos porcentuales a la variación de las importaciones.

En contraste, las compras externas de otros tipos de equipo de transporte (CIU 35), disminuyeron 9,4%, resultado que está explicado principalmente por las menores compras externas de aeronaves que presentaron una contracción de 19,4% y contribuyeron con -1,5 puntos porcentuales a la variación total.

¹ Clasificación Industrial Internacional Uniforme Revisión 3. Adaptada para Colombia



En el primer bimestre de 2011, las compras externas del sector minero registraron un aumento de 72,0%, debido al comportamiento positivo en las importaciones de minerales no metálicos (81,7%).

Cuadro 4
Variación porcentual del valor CIF de las importaciones, según CIU Rev.3
Total nacional
Enero - febrero 2011/2010

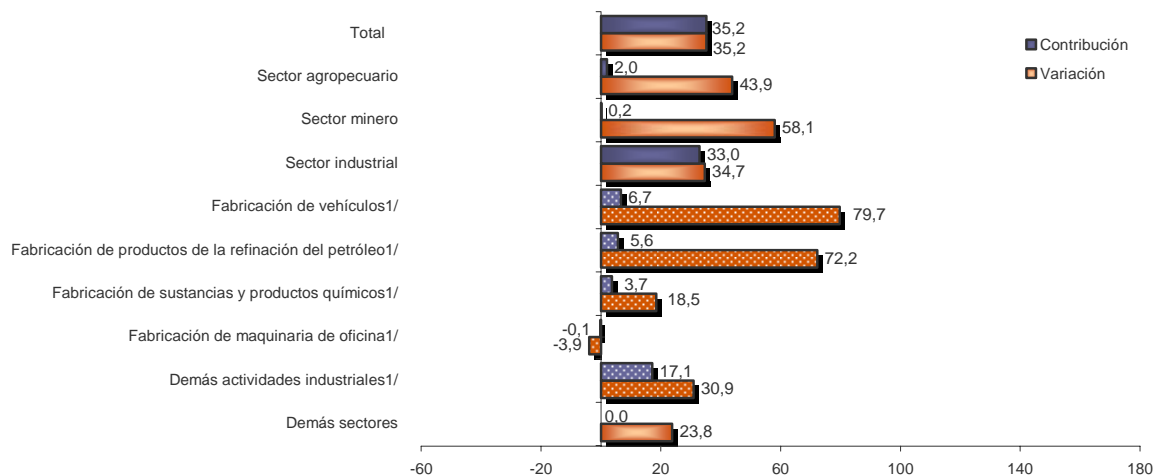
Descripción	Variación (%)	Contribución a la variación	
		Total	Del sector
Total	37,4	37,4	
Sector agropecuario, ganadería, caza y silvicultura	57,9	2,8	
Sector minero	72,0	0,2	
Sector industrial	36,3	34,4	36,3
Productos alimenticios y bebidas	35,2	2,0	2,1
Productos de tabaco	-17,2	0,0	0,0
Fabricación de productos textiles	55,5	1,3	1,3
Fabricación de prendas de vestir	75,1	0,4	0,4
Cuero y sus derivados; calzado	80,4	0,5	0,5
Industria maderera	39,4	0,1	0,1
Papel, cartón y sus productos	23,4	0,5	0,5
Actividades de edición e impresión	29,9	0,2	0,2
Fabricación de productos de la refinación del petróleo	97,5	5,9	6,2
Fabricación de sustancias y productos químicos	26,3	5,0	5,2
Fabricación de productos de caucho y plástico	39,5	1,3	1,4
Otros productos minerales no metálicos	49,4	0,5	0,5
Fabricación de productos metalúrgicos básicos	42,5	2,5	2,6
Productos elaborados de metal	52,8	0,8	0,9
Fabricación de maquinaria y equipo	34,9	4,2	4,4
Fabricación de maquinaria de oficina	11,4	0,4	0,4
Fabricación de maquinaria y aparatos eléctricos	32,4	1,0	1,1
Fabricación de equipos de telecomunicaciones	16,7	0,9	1,0
Fabricación de instrumentos médicos	30,8	1,0	1,1
Fabricación de vehículos	79,8	6,4	6,7
Fabricación de otros tipos de equipos de transporte	-9,4	-0,9	-0,9
Fabricación de muebles; industrias manufactureras	42,2	0,5	0,5
Reciclaje	-2,9	0,0	0,0
Demás sectores	18,4	0,0	

Fuente: DIAN Cálculos DANE - COMEX

Febrero

En febrero de 2011 se registraron importaciones del sector industrial por US\$3.576,6 millones, equivalentes a una participación del 94,7% dentro del total; el sector agropecuario, ganadería, caza y silvicultura participó con 4,8% y el sector minero con 0,4%. (Cuadro A5 del anexo).

Gráfico 34
Comportamiento del valor CIF de las importaciones según CIU Rev.3
Total nacional
Febrero 2011/2010



Fuente: DIAN Cálculos DANE - COMEX
1/ Corresponden a la desagregación del total del sector industrial.

Las importaciones de productos del sector industrial crecieron 34,7% y contribuyeron con 33,0 puntos porcentuales a la variación total de las importaciones de febrero (35,2%); este resultado fue ocasionado en parte por la variación positiva de 79,7% en las compras externas de vehículos, al pasar de US\$233,3 millones en febrero de 2010 a US\$419,2 millones en el mismo mes de 2011, y el crecimiento de 72,2% en las importaciones de productos de la refinación del petróleo.

Cuadro 5
Variación porcentual del valor CIF de las importaciones, según CIU Rev.3
Total nacional
Febrero 2011/2010

Descripción	Variación (%)	Contribución a la variación	
		Total	Del sector
Total	35,2	35,2	
Sector agropecuario, ganadería, caza y silvicultura	43,9	2,0	
Sector minero	58,1	0,2	
Sector industrial	34,7	33,0	34,7
Productos alimenticios y bebidas	41,4	2,1	2,2
Productos de tabaco	126,3	0,0	0,0
Fabricación de productos textiles	50,5	1,2	1,3
Fabricación de prendas de vestir	83,8	0,4	0,4
Cuero y sus derivados; calzado	73,4	0,5	0,5
Industria maderera	17,2	0,1	0,1
Papel, cartón y sus productos	23,1	0,4	0,5
Actividades de edición e impresión	30,2	0,1	0,1
Fabricación de productos de la refinación del petróleo	72,2	5,6	5,9
Fabricación de sustancias y productos químicos	18,5	3,7	3,8
Fabricación de productos de caucho y plástico	29,0	1,0	1,1
Otros productos minerales no metálicos	53,5	0,6	0,6
Fabricación de productos metalúrgicos básicos	36,1	2,1	2,3
Productos elaborados de metal	53,0	0,8	0,9
Fabricación de maquinaria y equipo	32,3	3,7	3,8
Fabricación de maquinaria de oficina	-3,9	-0,1	-0,2
Fabricación de maquinaria y aparatos eléctricos	31,1	0,9	0,9
Fabricación de equipos de telecomunicaciones	2,3	0,1	0,2
Fabricación de instrumentos médicos	41,3	1,3	1,4
Fabricación de vehículos	79,7	6,7	7,0
Fabricación de otros tipos de transporte	16,8	1,2	1,3
Fabricación de muebles; industrias manufactureras	44,5	0,5	0,5
Reciclaje	13,3	0,0	0,0
Demás sectores	23,8	0,0	

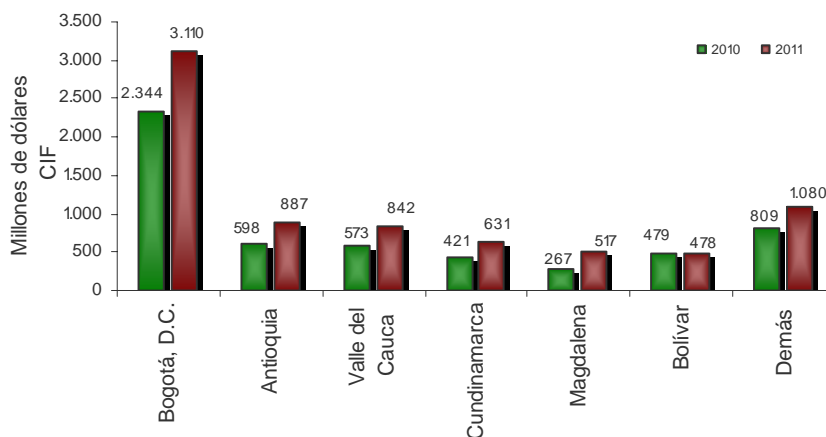
Fuente: DIAN Cálculos DANE - COMEX

1.6 Importaciones según departamentos de destino

Enero - febrero 2011

El 41,2% del valor CIF de las importaciones realizadas por el país se concentró en Bogotá, D.C.; 11,8% en Antioquia; 11,2% en el Valle del Cauca; 8,4% en Cundinamarca y 27,5% en los demás departamentos.

Gráfico 36
Importaciones según departamento de destino
Total nacional
Enero - febrero 2010 – 2011



Fuente: DIAN Cálculos DANE - COMEX

El crecimiento de 32,6% registrado en las importaciones con destino a Bogotá, D.C., contribuyó con 13,9 puntos porcentuales a la variación de 37,4% registrada en el total de las importaciones. Este resultado fue ocasionado en parte por las mayores compras de vehículos y sus partes (121,6%).

Cuadro 6
Variación porcentual del valor CIF de las importaciones según departamento de destino
Total nacional
Enero - febrero 2011/2010

Departamentos	Variación (%)	Contribución
Bogotá, D.C.	32,6	13,9
Antioquia	48,4	5,3
Valle del Cauca	46,9	4,9
Magdalena	93,8	4,6
Cundinamarca	50,0	3,8
Demás departamentos	21,0	4,9
Total	37,4	37,4

Fuente: DIAN Cálculos DANE - COMEX



Febrero

En febrero de 2011, el 40,5% del total de las importaciones colombianas se destinaron a Bogotá, D.C.; 12,2% al Valle del Cauca; 11,6% a Antioquia, 7,9% a Cundinamarca y 27,8% a los demás departamentos. (Ver cuadro A13 del anexo).

El aumento de las importaciones destinadas a Bogotá, D.C., contribuyó con 12,9 puntos porcentuales a la variación de 35,2% del total de las importaciones durante el mes. Este resultado fue ocasionado en parte por las mayores compras de vehículos y sus partes (143,8%).

Cuadro 7
Variación porcentual del valor CIF de las importaciones según departamento de destino
Total nacional
Febrero 2011/2010

Departamentos	Variación (%)	Contribución
Bogotá, D.C.	30,8	12,9
Valle del Cauca	6,4	6,3
Antioquia	50,4	5,2
Magdalena	54,4	3,7
Cundinamarca	39,7	3,0
Nariño	111,5	1,0
Demás departamentos	13,6	3,0
Total	35,2	35,2

Fuente: DIAN Cálculos DANE - COMEX

2. COMPORTAMIENTO GENERAL DE LA BALANZA COMERCIAL

Enero – febrero 2011

En este período se registró un superávit de US\$572,5 millones FOB en la balanza comercial colombiana.

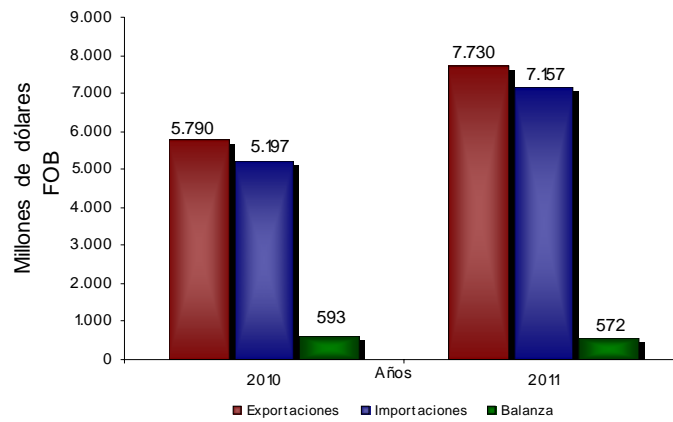
Cuadro 8
Balanza comercial, según países
Total nacional
Enero – febrero 2010 - 2011

PAÍS	Balanza Comercial	
	Millones de dólares FOB	
	2010	2011
Estados Unidos	1.093,3	883,5
Países Bajos	194,1	275,2
Reino Unido	80,3	170,3
Ecuador	89,2	116,9
Chile	42,5	107,7
Francia	-133,2	-193,6
Alemania	-194,3	-199,3
México	-372,5	-596,4
China	-187,4	-597,1
Resto de países	-18,7	605,4
Total	593,3	572,5

Fuente: DANE – DIAN Cálculos: DANE - COMEX

Los mayores superávits se registraron con Estados Unidos, Países Bajos, Reino Unido, Ecuador y Chile. Los déficits más altos se presentaron con China, México, Alemania y Francia.

Gráfico 37
Balanza comercial
Total nacional
Enero – febrero (2010 - 2011)

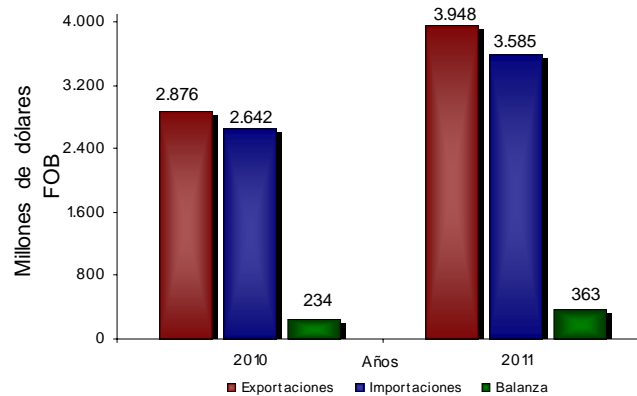


Fuente: DANE – DIAN Cálculos: DANE - COMEX

Febrero

Durante este mes se registró superávit en la balanza comercial colombiana de US\$362,6 millones. Los mayores superávits se registraron con Estados Unidos (US\$512,6 millones), Países Bajos (US\$137,2 millones) y Chile (US\$88,9 millones).

Gráfico 38
Balanza comercial
Total nacional
Febrero (2010 - 2011)



Fuente: DANE – DIAN Cálculos: DANE - COMEX



2.1 Balanza comercial según países

Enero - febrero 2011

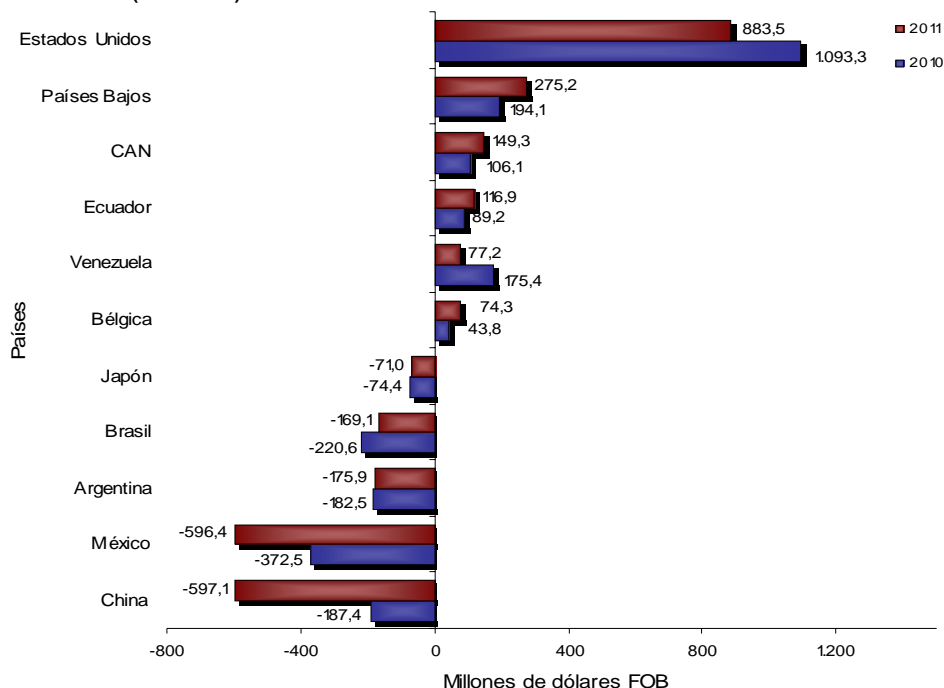
Al analizar la balanza comercial por países (en valores FOB) en el primer bimestre de 2011, se destacan los siguientes comportamientos:

- Los superávits más altos se presentaron con: Estados Unidos US\$883,5 millones; Países Bajos US\$275,2 millones; Reino Unido US\$170,3 millones; Ecuador US\$116,9 millones y Chile US\$107,7 millones.
- Los déficits más altos en la balanza comercial de Colombia, se presentaron con: China US\$597,1 millones; México US\$596,4 millones; Alemania US\$199,3 millones y Francia US\$193,6 millones.

Al comparar la balanza comercial del período enero - febrero de 2011 con la del mismo período de 2010, se destacan los siguientes resultados:

- El superávit de balanza comercial con Estados Unidos disminuyó US\$209,9 millones.
- El superávit de balanza comercial con Ecuador aumentó US\$27,7 millones.
- El superávit en la balanza comercial con Chile registró aumento de US\$65,2 millones.
- El superávit de la balanza comercial con Venezuela registró disminución de US\$98,3 millones.
- El déficit de la balanza comercial con México aumentó US\$223,9 millones
- El déficit en la balanza comercial con China aumentó US\$409,7 millones.
- El déficit en la balanza comercial con Brasil disminuyó US\$51,4 millones

Gráfico 39
Balanza comercial
Total nacional
Enero - febrero (2011 - 2010)



Fuente: DANE - DIAN Cálculos: DANE - COMEX

2.2 Balanza comercial según CIU Rev.3

Enero – febrero 2011

Los aspectos más relevantes al comparar las balanzas comerciales por sectores CIU Rev. 3 en el período analizado, son los siguientes:

- El superávit en la balanza comercial del sector minero en el primer bimestre de 2011, pasó de US\$2.842,7 millones a US\$3.984,6 millones, lo que significa un aumento en el período analizado de US\$1.141,9 millones.
- El déficit de la balanza comercial de productos del sector industrial aumentó US\$1.098,2 millones entre los períodos de análisis. Los mayores déficit se registraron en sustancias y productos químicos US\$835,2 millones y maquinaria y equipo US\$796,0 millones.

Cuadro 9
Balanza comercial según CIU Rev. 3 (millones de dólares FOB)
Total nacional
Enero – febrero 2010 – 2011

Descripción	Balanza	
	2010	2011
Total	593,3	572,6
Sector agropecuario, ganadería, caza y silvicultura	71,3	1,3
Pesca	1,5	1,6
Sector minero	2.842,7	3.984,6
Sector Industrial	-2.339,9	-3.438,1
Productos alimenticios y bebidas	257,2	377,4
Productos de tabaco	-3,4	-2,7
Productos textiles	-59,1	-99,4
Prendas de vestir; preparado y teñido de pieles	40,7	23,2
Cuero y sus derivados, calzado	-1,0	-26,0
Industria maderera	-13,2	-20,9
Papel, cartón y sus productos	-17,1	-56,2
Actividades de edición e impresión	-3,9	-9,8
Refinación del petróleo	143,6	118,5
Sustancias y productos químicos	-628,4	-835,2
Caucho y plástico	-91,5	-134,6
Otros productos minerales no metálicos	5,2	-1,0
Productos metalúrgicos básicos	260,5	193,9
Productos elaborados de metal	-46,5	-89,3
Maquinaria y equipo	-565,2	-796,0
Maquinaria de oficina, contabilidad e informática	-193,2	-215,2
Maquinaria y aparatos eléctricos	-110,1	-177,2
Equipos de telecomunicaciones	-286,9	-342,1
Instrumentos médicos	-171,9	-224,4
Vehículos automotores, remolques y semirremolques	-374,1	-692,4
Fabricación de otros tipos de equipo de transporte	-485,4	-424,0
Fabricación de muebles; industrias manufactureras	-2,5	-12,3
Reciclaje	6,3	7,5
Demás sectores	17,6	23,3

Fuente: DANE – DIAN Cálculos: DANE - COMEX



IMPORTACIONES FICHA METODOLÓGICA

Objetivo: presentar la información estadística sobre importaciones correspondiente al período enero - febrero de 2011, comparada con las cifras del mismo período del año inmediatamente anterior.

Tipo de investigación: documentos administrativos.

Fuentes de información: DIAN, a partir de las declaraciones de importación.

Periodicidad: mensual.

Cobertura: nacional.

Principales términos utilizados:

- Importaciones: es la introducción legal de mercancías procedentes de otros países o de una zona franca industrial colombiana, al resto del territorio aduanero nacional. Estas cifras se producen según la fecha de presentación de las declaraciones de importación ante las entidades financieras autorizadas para recaudar los tributos aduaneros.
- Valor CIF (Cost, Insurance, Freight, es decir, costo, seguro y flete): es el precio total de la mercancía que incluye en su valor, los costos por seguros y fletes.
- Valor FOB (Free On Board): corresponde al precio de venta de los bienes embarcados a otros países, puestos en el medio de transporte, sin incluir valor de seguro y fletes.
- País de origen: es aquel donde se cultivaron los productos agrícolas, se extrajeron los minerales o se fabricaron los artículos manufacturados total o parcialmente, pero en este último caso, el país de origen es el que ha completado la última fase del proceso de fabricación para que el producto adopte su forma final.

Variaciones analizadas

- Variación acumulada en lo corrido del año: variación porcentual calculada entre lo transcurrido desde enero hasta el mes de referencia del año (enero - hasta i,t), y lo transcurrido en igual período del año inmediatamente anterior (enero - hasta i,t-1).
- Variación anual: variación porcentual calculada entre el mes del año en referencia (i,t) y el mismo mes del año inmediatamente anterior (i,t-1).
- Variación acumulada anual: variación porcentual calculada entre el acumulado de los últimos doce meses, con relación al mes del año en referencia (i,t) y el acumulado de igual período del año inmediatamente anterior (i,t-1).

Contribución a la variación: Variación porcentual del período de referencia multiplicada por la participación porcentual del período inmediatamente anterior al de referencia.

Convenciones

- P: cifras provisionales de avance por falta de cobertura total y/o revisión completa de la información.
- N/A: No es aplicable

Impreso en la Dirección de Difusión, Mercadeo y Cultura Estadística
Departamento Administrativo Nacional de Estadística - DANE - COMEX -
Bogotá, D.C. - Colombia – Abril 2011