



## COMERCIO EXTERIOR – IMPORTACIONES Y BALANZA COMERCIAL Febrero de 2012

### Contenido

#### 1. Comportamiento general de las importaciones

##### 1.1 Importaciones según capítulos del arancel

##### 1.2 Importaciones según país de origen

##### 1.3 Principales productos importados según países de origen

##### 1.4 Importaciones según grandes categorías económicas

##### 1.5 Importaciones según departamentos de destino

#### 2. Comportamiento de la Balanza comercial

#### Director

Jorge R. Bustamante R.

#### Subdirector

Christian R. Jaramillo H.

#### Director de Metodología y Producción Estadística

Eduardo Efraín Freire Delgado

### Resumen

- En febrero de 2012, las importaciones colombianas crecieron 19,9% con relación a igual mes de 2011, al pasar de US\$3.775,6 millones CIF a US\$4.528,1 millones CIF.
- Durante los dos primeros meses de 2012, las compras externas crecieron 18,6% con relación al mismo período de 2011.
- Las compras externas de calderas, máquinas y partes representaron 13,8% del total de las importaciones realizadas durante el período enero – febrero de 2012. Le siguen en su orden las compras de vehículos, partes y accesorios con 12,3%, combustibles, aceites minerales y sus productos con 10,8%, y aparatos y material eléctrico, de grabación o imagen con 8,6%.
- El 25,3% de las importaciones colombianas durante los dos primeros meses de 2012 se originaron en Estados Unidos, 16,0% en China y 10,7% en México.
- Las importaciones originarias de China, contribuyeron con 6,8 puntos porcentuales a la variación total de las importaciones, al pasar de US\$914,1 millones en los dos primeros meses de 2011 a US\$1.429,9 millones en el año 2012. Este crecimiento se explica en parte por las mayores compras externas de aparatos y material eléctrico (66,8%) y calderas, máquinas y partes (43,7%).
- Bogotá, D.C concentró el 44,1% del valor CIF de las importaciones realizadas por el país durante el período enero - febrero de 2012, seguido por Antioquia (11,4%), Valle del Cauca (10,1%), Cundinamarca (9,5%), y Bolívar (6,3%).
- Para los dos primeros meses del año 2012 se registró un superávit de US\$1.015,8 millones FOB en la balanza comercial colombiana. Los superávit más altos se presentaron con Estados Unidos (US\$1.344,6 millones), Países Bajos (US\$451,7 millones), España (US\$439,1 millones) y Venezuela (US\$208,4 millones). Los déficit más altos en la balanza comercial se presentaron con México (US\$806,8 millones), China (US\$547,8 millones) y Argentina (US\$286,2 millones).



Código N° 1081-1  
Producción y difusión de la información estadística estratégica oficial. Regulación del sistema estadístico nacional  
NTC ISO 9001:2000



Código N° 011-1  
Producción y difusión de la información estadística estratégica oficial. Regulación del sistema estadístico nacional  
NTC GP 1000:2004



## 1. COMPORTAMIENTO GENERAL DE LAS IMPORTACIONES

En febrero de 2012, las importaciones colombianas alcanzaron un valor de US\$4.528,1 millones CIF.

**Tabla 1. Variación porcentual del valor CIF de las importaciones**  
Total nacional

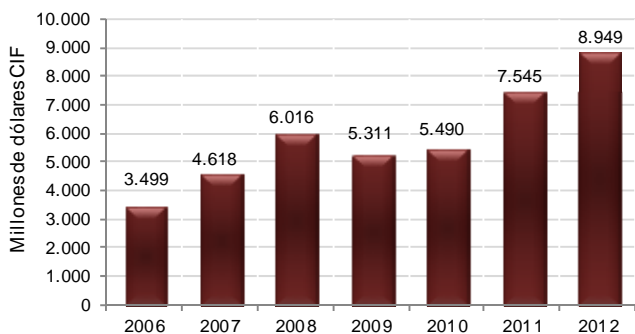
Período	2012	2011	2010	2009	2008	2007
Febrero	19,9	35,2	10,5	-17,9	33,1	35,9
Enero - febrero	18,6	37,4	3,4	-11,7	30,3	32,0
Últimos doce meses	31,2	29,2	-15,1	13,6	25,7	25,3

Fuente: DIAN. Cálculos: DANE - COMEX

### Enero – febrero 2012

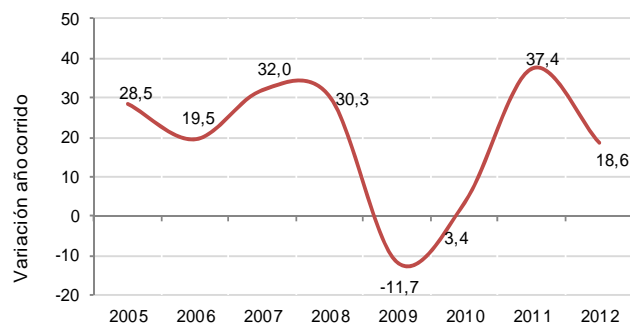
De acuerdo con las declaraciones de importación registradas por la DIAN, durante los dos primeros meses de 2012 las compras externas de Colombia crecieron 18,6% comparadas con las realizadas en el mismo período de 2011, al pasar de US\$7.544,6 millones CIF a US\$8.948,6 millones CIF.

**Gráfico 1. Valor CIF de las importaciones**  
Enero – febrero (2006 – 2012)



Fuente: DIAN. Cálculos: DANE - COMEX

**Gráfico 2. Variación año corrido del valor CIF de las importaciones**  
Enero – febrero (2005 – 2012)



Fuente: DIAN. Cálculos: DANE - COMEX

Las compras externas de calderas, máquinas y partes representaron 13,8% del total de las importaciones realizadas durante los dos primeros meses del año 2012. Le siguen en su orden las compras de vehículos, partes y accesorios con 12,3%, combustibles, aceites minerales y sus productos con 10,8%, y aparatos y material eléctrico, de grabación o imagen con 8,6%.

**Cuadro 1. Distribución porcentual de las principales importaciones, según capítulos de arancel**  
Enero – febrero (2012 – 2011)

Descripción	Millones de dólares CIF	Participación (%)	Descripción	Millones de dólares CIF	Participación (%)
<b>Total</b>	<b>8.949</b>	<b>100,0</b>	<b>Total</b>	<b>7.545</b>	<b>100,0</b>
Calderas, máquinas y partes	1.239	13,8	Calderas, máquinas y partes	1.052	13,9
Vehículos, partes y accesorios	1.103	12,3	Aparatos y material eléctrico, de grabación o imagen	650	8,6
Combustibles, aceites minerales y sus productos	970	10,8	Vehículos, partes y accesorios	845	11,2
Aparatos y material eléctrico, de grabación o imagen	771	8,6	Combustibles, aceites minerales y sus productos	653	8,7
Productos químicos orgánicos	375	4,2	Cereales	282	3,7
Materias plásticas y manufacturas	373	4,2	Productos químicos orgánicos	321	4,2
Fundición, hierro y acero	294	3,3	Navegación aérea o espacial	291	3,9
Productos farmacéuticos	276	3,1	Materias plásticas y manufacturas	309	4,1
Instrumentos y aparatos de óptica y fotografía	268	3,0	Manufactura de fundición, de hierro o acero	202	2,7
Instrumentos y aparatos de óptica, fotografía, cinematografía	237	2,6	Fundición, hierro y acero	215	2,8
Manufactura de fundición, de hierro o acero	233	2,6	Productos farmacéuticos	258	3,4
Caucho y manufacturas	198	2,2	Caucho y manufacturas	163	2,2
Productos diversos de las industrias químicas	151	1,7	Grasas y aceites animales o vegetales	101	1,3
Navegación aérea o espacial	146	1,6	Instrumentos y aparatos de óptica y fotografía	219	2,9
Demás capítulos	2.314	25,9	Demás capítulos	1.983	26,3

Fuente: DIAN. Cálculos: DANE - COMEX



El 25,3% de las importaciones colombianas en este período se originaron en Estados Unidos. Los principales productos importados de ese país, fueron: combustibles y aceites minerales y sus productos (30,0%); calderas, máquinas y partes (16,8%), y productos químicos orgánicos (7,2%).

**Tabla 2. Distribución porcentual de las principales importaciones, según país de origen  
Enero - febrero (2012 - 2011)**

País	Millones de dólares CIF	Part (%)	País	Millones de dólares CIF	Part (%)
<b>2012</b>			<b>2011</b>		
Estados Unidos	2.262	25,3	Estados Unidos	2.213	29,3
China	1.430	16,0	China	914	12,1
México	960	10,7	México	721	9,6
Brasil	443	5,0	Brasil	385	5,1
Argentina	350	3,9	Argentina	274	3,6
Alemania	322	3,6	Alemania	217	2,9
Japón	283	3,2	Japón	216	2,9
India	191	2,1	India	187	2,5
Corea	190	2,1	Corea	155	2,1
Canadá	174	1,9	Canadá	153	2,0
Ecuador	170	1,9	Ecuador	143	1,9
Perú	149	1,7	Perú	140	1,9
Demás países	2.025	22,6	Demás países	1.826	24,2

Fuente: DIAN. Cálculos: DANE - COMEX

**Cuadro 2. Variación porcentual del valor CIF de las importaciones por capítulos del arancel y países de origen  
Enero - febrero (2012/2011)**

Descripción	Variación	Contribución a la variación del país
<b>Estados Unidos</b>		
Combustibles y aceites minerales y sus productos	31,3	7,3
Productos químicos orgánicos	17,5	1,1
Materias plásticas y manufacturas	16,5	0,8
Navegación aérea o espacial	-48,0	-2,9
Demás capítulos	-6,9	-4,1
<b>Total</b>	<b>2,2</b>	<b>2,2</b>
<b>China</b>		
Aparatos y material eléctrico, de grabación o imagen	66,8	13,8
Calderas, máquinas y partes	43,7	9,5
Vehículos, partes y accesorios	93,7	3,7
Fundición, hierro y acero	304,0	2,8
Abonos	-59,3	-0,5
Demás capítulos	52,3	27,1
<b>Total</b>	<b>56,4</b>	<b>56,4</b>
<b>México</b>		
Vehículos, partes y accesorios	95,3	24,4
Combustibles y aceites minerales y sus productos	5.959,1	11,9
Calderas, máquinas y partes	12,5	1,1
Manufactura de fundición, de hierro o acero	-61,9	-4,0
Demás capítulos	-0,3	-0,2
<b>Total</b>	<b>33,2</b>	<b>33,2</b>
<b>Brasil</b>		
Navegación aérea o espacial	173,0	16,9
Vehículos automóbiles, tractores, ciclos, partes y accesorios	3.317,1	8,7
Azúcares y artículos confitería	39,9	1,5
Productos químicos orgánicos	38,5	2,0
Fundición, hierro y acero	-37,8	-5,0
Demás capítulos	6,3	4,6
<b>Total</b>	<b>15,1</b>	<b>15,1</b>

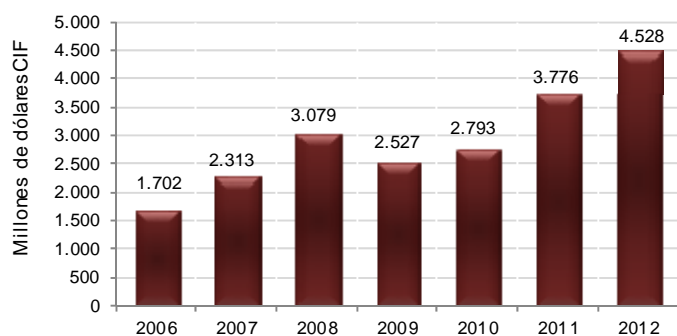
Fuente: DIAN. Cálculos: DANE - COMEX



## Febrero

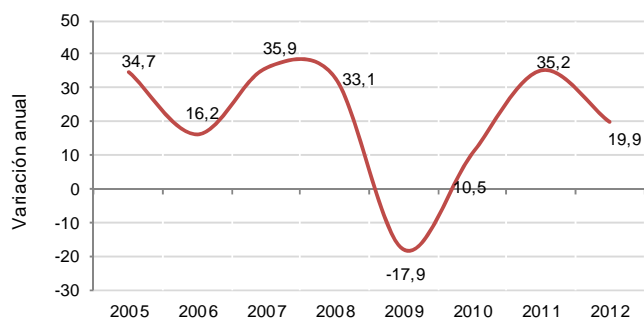
De acuerdo con las declaraciones de importación registradas por la DIAN, en el segundo mes de 2012 las compras externas de Colombia crecieron 19,9% comparadas con las realizadas en el mismo período de 2011, al pasar de US\$3.775,6 millones CIF a US\$4.528,1 millones CIF.

**Gráfico 3. Valor CIF de las importaciones  
Febrero (2006 – 2012)**



Fuente: DIAN. Cálculos DANE - COMEX

**Gráfico 4. Variación anual del valor CIF de las importaciones  
Febrero (2005 – 2012)**



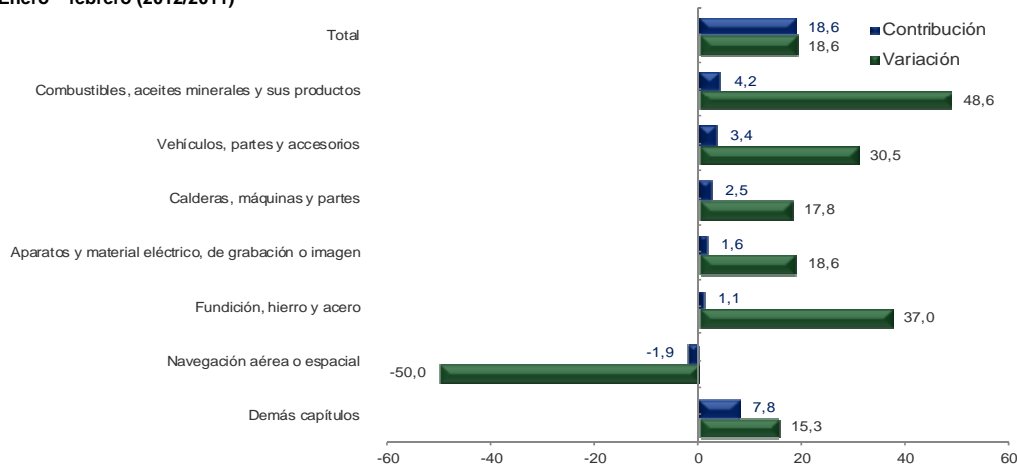
Fuente: DIAN. Cálculos DANE - COMEX

## 1.1 Importaciones según capítulos del arancel

### Enero - febrero 2012

Según capítulos de arancel de aduanas, los principales causantes del aumento total de las importaciones en los dos primeros meses del año fueron: combustibles, aceites minerales y sus productos (capítulo 27), con un aumento de 48,6%, vehículos, partes y accesorios (capítulo 87), que presentaron un crecimiento de 30,5%, al pasar de US\$845,3 millones en el año 2011 a US\$1.103,5 millones en el año 2012; y calderas, máquinas y partes (capítulo 84) con 17,8%.

**Gráfico 5. Comportamiento del valor CIF de las importaciones según capítulos del arancel Enero - febrero (2012/2011)**

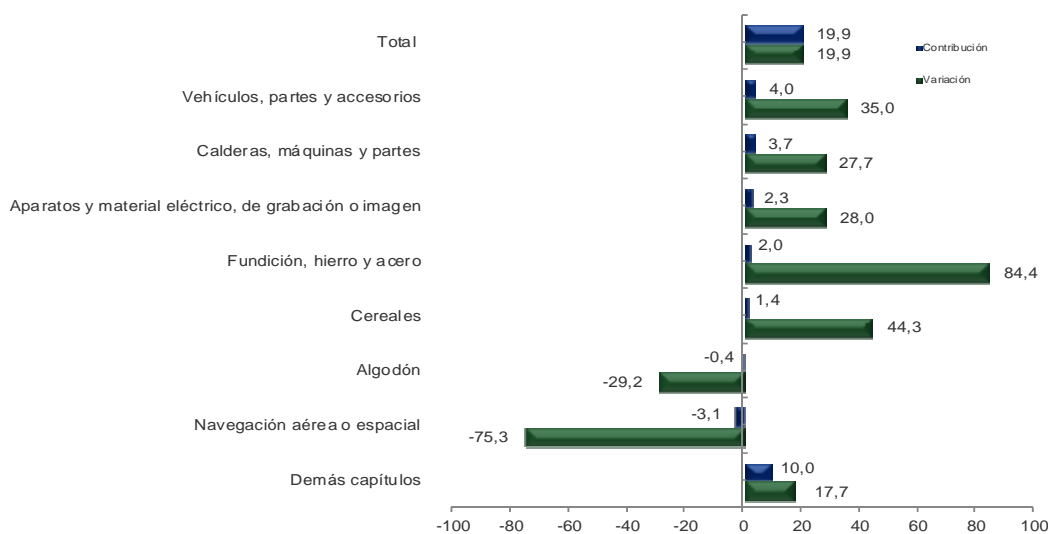


Fuente: DIAN. Cálculos: DANE - COMEX

### Febrero 2012

Para el mes de febrero del año 2012, los principales capítulos causantes del aumento total de las importaciones fueron: vehículos, partes y accesorios (capítulo 87), que presentaron un crecimiento de 35,0%, al pasar de US\$433,2 millones en febrero de 2011 a US\$584,9 millones en febrero de 2012. Le siguen calderas, máquinas y partes (capítulo 84) con 27,7%, y aparatos y material eléctrico, de grabación o imagen (capítulo 85), con un aumento de 28,0%.

**Gráfico 6. Comportamiento del valor CIF de las importaciones según capítulos del arancel Febrero (2012/2011)**



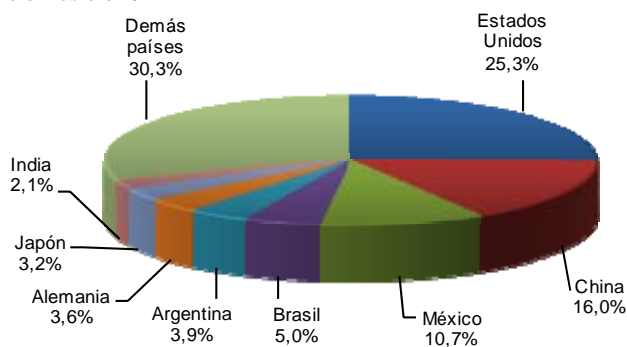
Fuente: DIAN. Cálculos: DANE - COMEX

## 1.2 Importaciones según país de origen

### Enero – febrero 2012

De acuerdo con las declaraciones de importación, las mercancías compradas por Colombia originarias de Estados Unidos participaron con 25,3% del total registrado en el período de análisis; China participó con 16,0%, México con 10,7%, Brasil con 5,0%, Argentina con 3,9%, Alemania con 3,6%, Japón con 3,2% e India 2,1%.

**Gráfico 7. Distribución porcentual del valor CIF de las importaciones, según países de origen  
Enero - febrero 2012**

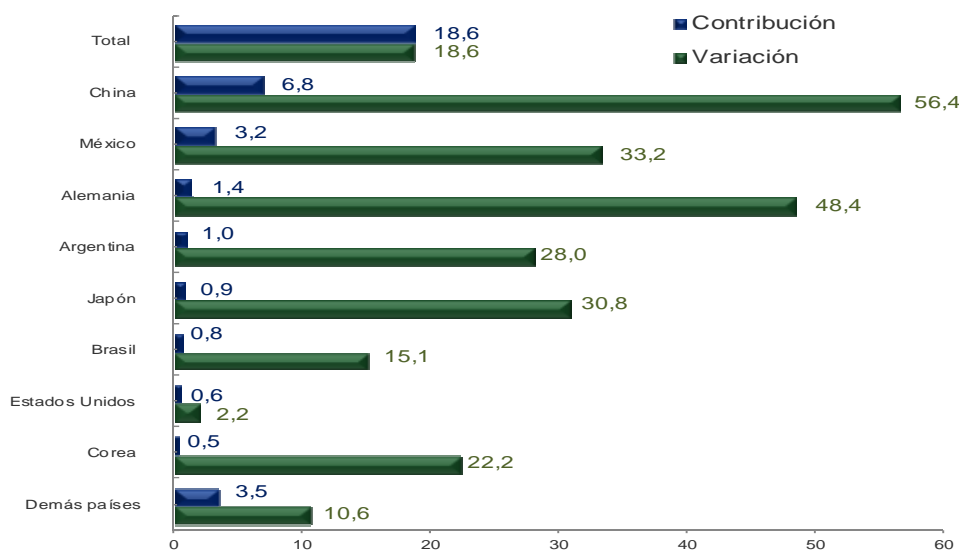


Fuente: DIAN. Cálculos: DANE - COMEX

Por país de origen, y de acuerdo con su contribución a la variación total de las importaciones (18,6%), el aumento más importante se presentó en los productos originarios de China, al pasar de US\$914,1 millones en los dos primeros meses de 2011 a US\$1.429,9 millones CIF en el año 2012, y contribuir con 6,8 puntos porcentuales a dicha variación. Este crecimiento se explica en parte por las mayores compras externas de aparatos y material eléctrico (66,8%) y calderas, máquinas y partes (43,7%).

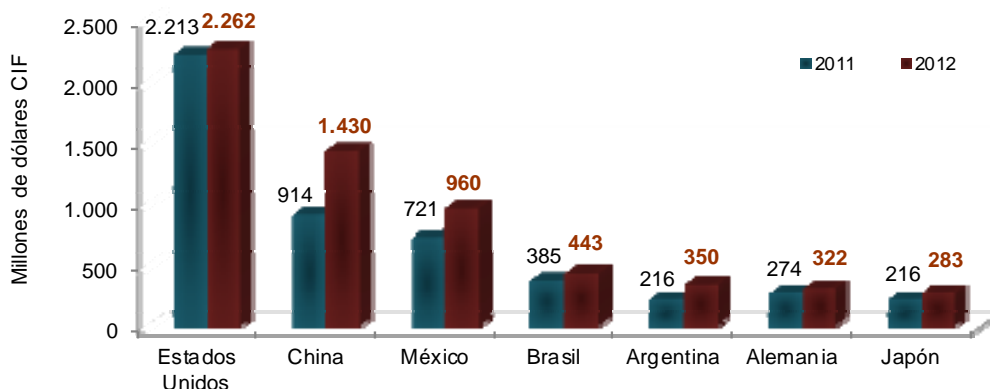
El segundo incremento más importante lo registraron las importaciones provenientes de México (33,2%), ocasionado principalmente por las mayores compras de vehículos, partes y accesorios (95,3%) y combustibles, aceites minerales y sus productos (5.959,1%).

**Gráfico 8. Comportamiento del valor CIF de las importaciones según país de origen  
Enero - febrero (2012/2011)**



Fuente: DIAN. Cálculos: DANE - COMEX

**Gráfico 9. Valor CIF de las importaciones, según principales países de origen  
Enero - febrero (2012/2011)**

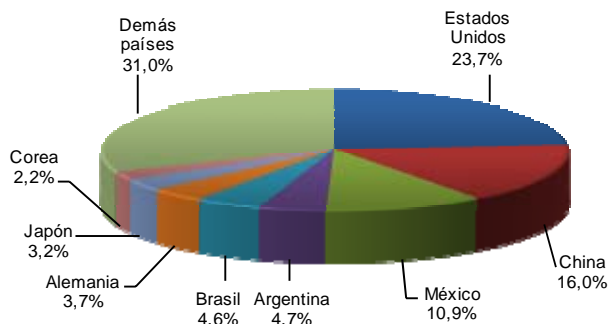


Fuente: DIAN Cálculos DANE - COMEX

## Febrero 2012

En el mes de febrero del año 2012, las importaciones registradas por Colombia originarias de Estados Unidos participaron con 23,7% del total de las importaciones del mes; China participó con 16,0%, México con 10,9%, Argentina con 4,7%, Brasil con 4,6%, Alemania con 3,7%, Japón con 3,2% y Corea con 2,2%.

**Gráfico 10. Distribución porcentual del valor CIF de las importaciones, según países de origen  
Febrero 2012**

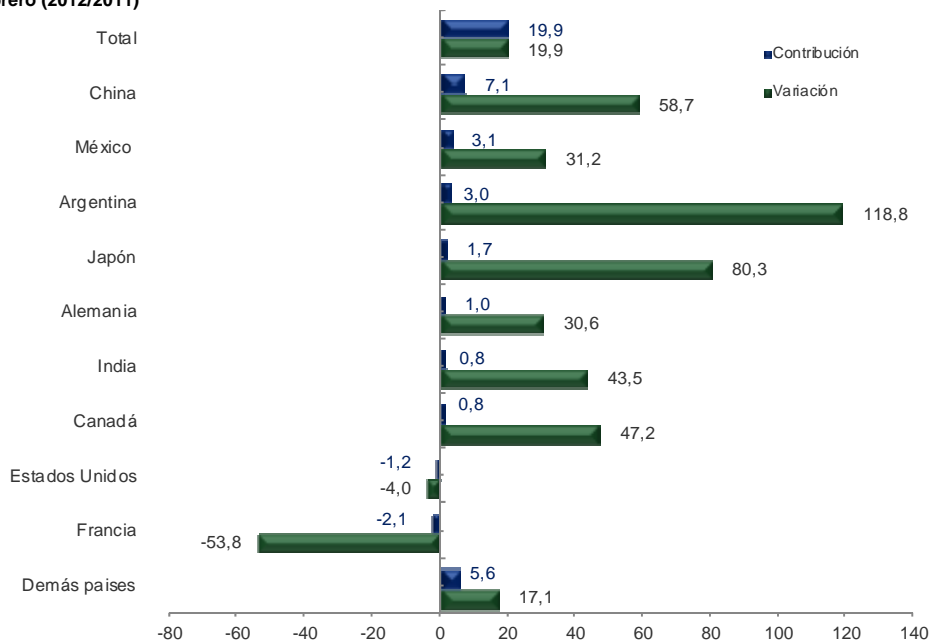


Fuente: DIAN. Cálculos: DANE - COMEX

Por país de origen, y de acuerdo con su contribución a la variación total de las importaciones (19,9%), el aumento más importante se presentó en los productos originarios de China, al pasar de US\$455,7 millones en febrero de 2011 a US\$723,0 millones en febrero de 2012, y contribuir con 7,1 puntos porcentuales a dicha variación. Este crecimiento se explica en parte por las mayores compras externas de aparatos y material eléctrico (79,6%) y calderas, máquinas y partes (51,9%).

El segundo incremento más importante lo registraron las importaciones provenientes de México (31,2%), ocasionado principalmente por las mayores compras de vehículos, partes y accesorios (70,4%) y combustibles, aceites minerales y sus productos (4.499,9%).

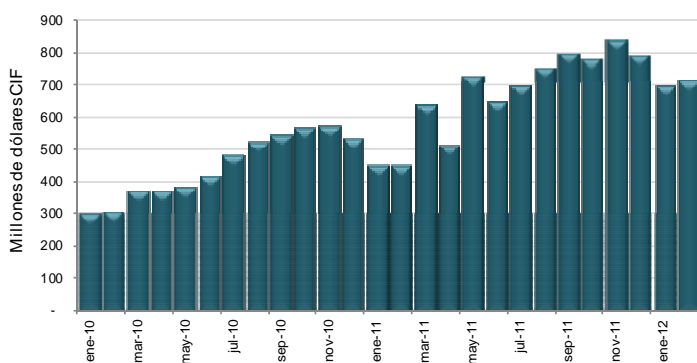
**Gráfico 11. Comportamiento del valor CIF de las importaciones según país de origen  
Febrero (2012/2011)**



Fuente: DIAN. Cálculos: DANE - COMEX

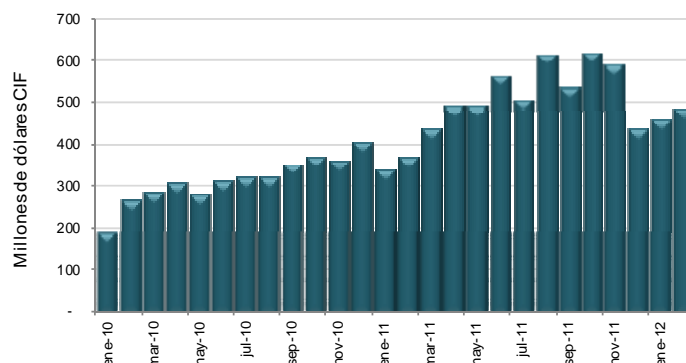
## Evolución de las importaciones mensuales por principales países de origen

**Gráfico 12. Importaciones originarias de China  
2010 - 2012 (Febrero)**



Fuente: DIAN. Cálculos: DANE - COMEX

**Gráfico 13. Importaciones originarias de México  
2010 - 2012 (Febrero)**

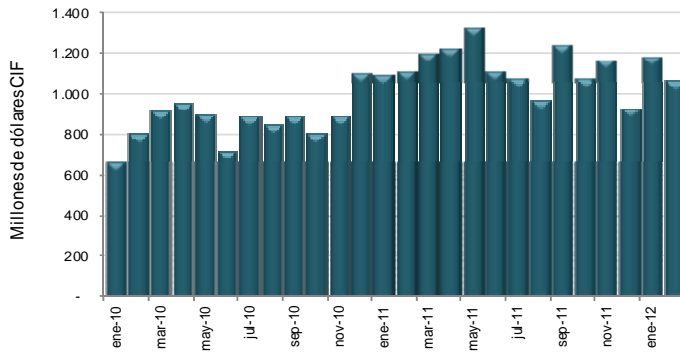


Fuente: DIAN. Cálculos: DANE - COMEX



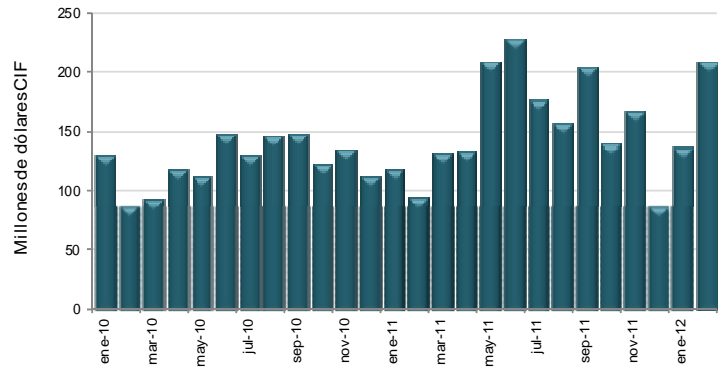


**Gráfico 14. Importaciones originarias de Estados Unidos 2010 - 2012 (Febrero)**



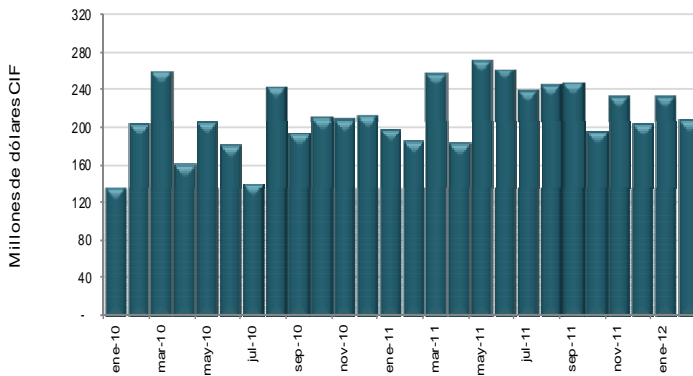
Fuente: DIAN. Cálculos: DANE - COMEX

**Gráfico 15. Importaciones originarias de Argentina 2010 - 2012 (Febrero)**



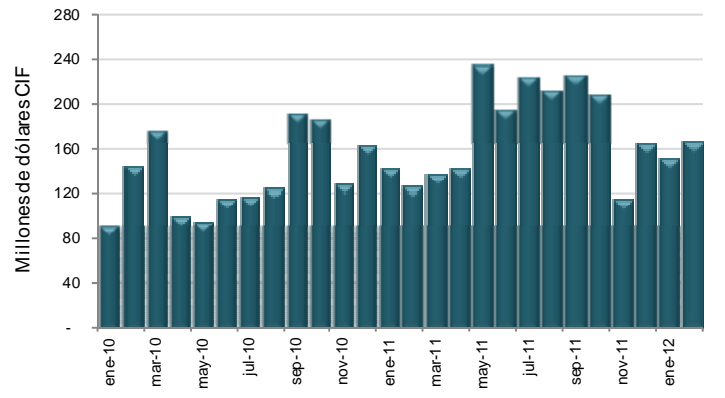
Fuente: DIAN. Cálculos: DANE - COMEX

**Gráfico 16. Importaciones originarias de Brasil 2010 - 2012 (Febrero)**



Fuente: DIAN. Cálculos: DANE - COMEX

**Gráfico 17. Importaciones originarias de Alemania 2010 - 2012 (Febrero)**



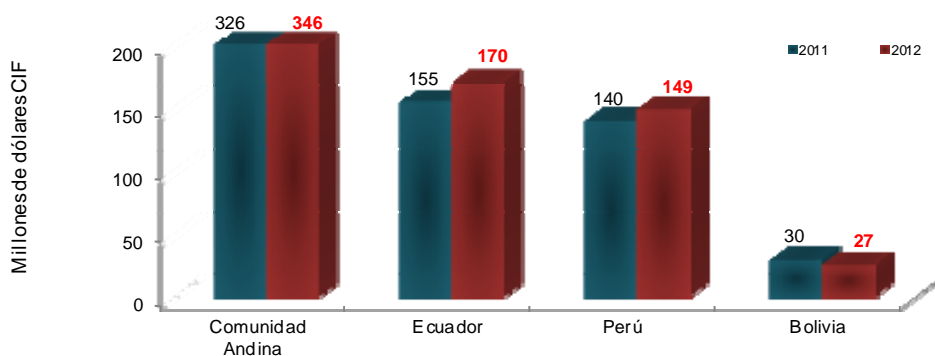
Fuente: DIAN. Cálculos: DANE - COMEX

## Importaciones originarias de los países de la Comunidad Andina

### Enero - febrero 2012

Las compras colombianas realizadas a los países de la Comunidad Andina - CAN (Ecuador, Perú y Bolivia) aumentaron 6,2%, al pasar de US\$325,7 millones CIF en los dos primeros meses de 2011 a US\$345,7 millones CIF en igual período de 2012. Las compras externas originarias de Ecuador crecieron 9,4%, las de Perú 9,6%, mientras que las de Bolivia disminuyeron 12,6%.

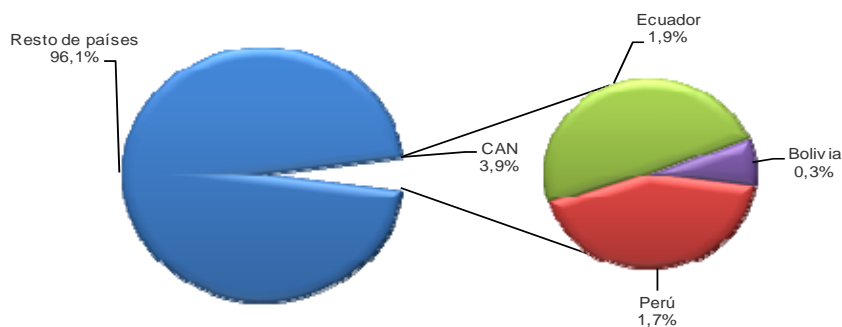
**Gráfico 18. Importaciones originarias de la Comunidad Andina  
Enero - febrero 2012/2011**



Fuente: DIAN. Cálculos: DANE - COMEX

Las importaciones originarias de la Comunidad Andina participaron con 3,9% del total de las compras externas realizadas por Colombia en el período de análisis.

**Gráfico 19. Distribución porcentual del valor CIF de las importaciones de la Comunidad Andina de Naciones  
Enero - febrero 2012**



Fuente: DIAN. Cálculos: DANE - COMEX

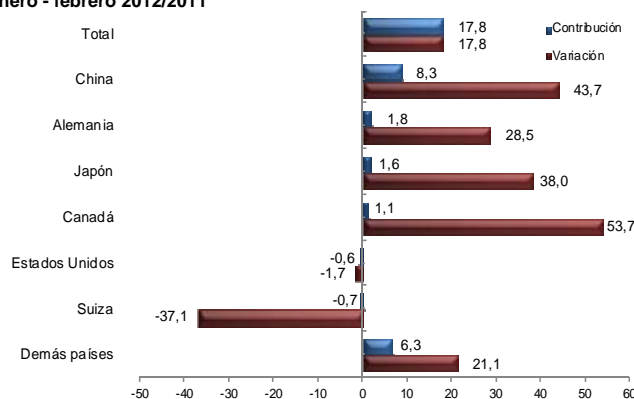
## 1.3 Principales productos importados según países de origen

### Enero – febrero 2012

En el período de referencia, las importaciones de calderas, máquinas y partes se ubicaron en el primer renglón de las compras realizadas por Colombia, al participar con 13,8%. Estas importaciones fueron originarias principalmente de Estados Unidos y China, y en menor proporción de Alemania, México y Japón. El aumento de las compras externas de este grupo de mercancías originarias de China (43,7%), se debió en parte al crecimiento en las compras del grupo denominado “Máquinas automáticas para tratamiento o procesamiento de datos y sus unidades; lectores magnéticos u ópticos”. Así mismo, las importaciones originarias de Alemania registraron un aumento de 28,5% al pasar de US\$65,2 millones a US\$83,7 millones, y se explicaron en parte por la mayor compra de “Topadoras frontales («bulldozers»), topadoras angulares («angledozers»), niveladoras, traillas («scrapers»), palas mecánicas, excavadoras, cargadoras, palas cargadoras, compactadoras y apisonadoras (aplanadoras), autopropulsadas”.

Por su parte, las importaciones provenientes de Estados Unidos se redujeron 1,7% al disminuir la compra de “bombas para líquidos, incluso con dispositivo medidor incorporado” (-37,8%) y “máquinas automáticas para tratamiento o procesamiento de datos y sus unidades; lectores magnéticos u ópticos” (-37,3%). Las importaciones originarias de Suiza disminuyeron 37,5%, explicadas principalmente por la reducción en las importaciones de “Máquinas y aparatos para imprimir mediante caracteres de imprenta (-99,0%)”.

**Gráfico 20. Comportamiento del valor CIF de las importaciones de calderas, máquinas y partes Enero - febrero 2012/2011**

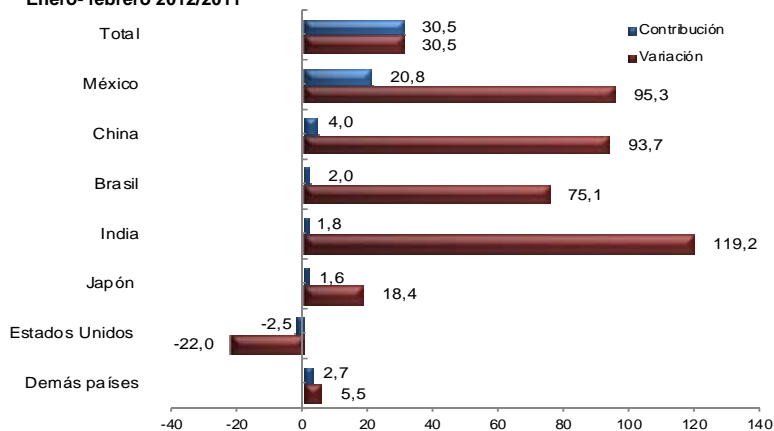


Fuente: DIAN. Cálculos: DANE – COMEX

Las importaciones de *vehículos y sus partes* realizadas durante los dos primeros meses de 2012 participaron con 12,3% del total de las importaciones; éstas fueron originarias principalmente de México, Japón, Corea del Sur y Estados Unidos. Las originarias de México registraron un crecimiento de 95,3%, al pasar de US\$184,6 millones a US\$360,6 millones, resultado que fue ocasionado principalmente por las mayores compras de “tractores (excepto las carretillas tractor de la partida 87.09)” (243,8%) y “automóviles de turismo y demás vehículos automóviles concebidos principalmente para el transporte de personas” (19,1%).

Por su parte, la importación de *vehículos y sus partes* desde Estados Unidos disminuyó 22,0%, explicado fundamentalmente por la menor compra de “vehículos automóviles para transporte de mercancías” (-56,2%).

**Gráfico 21. Comportamiento del valor CIF de las importaciones de vehículos y sus partes Enero- febrero 2012/2011**

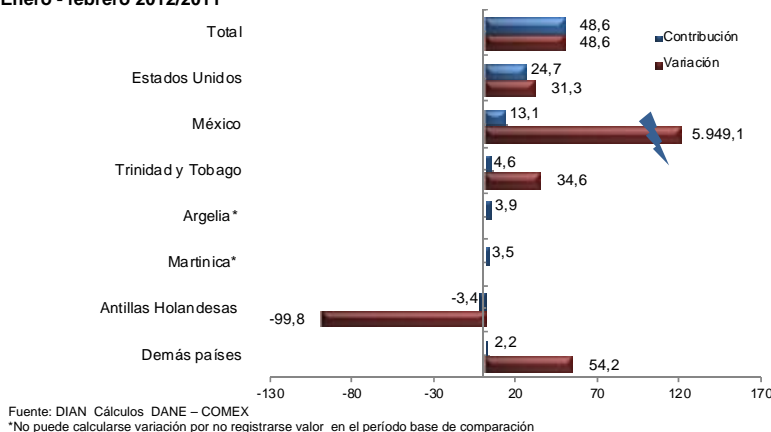


Fuente: DIAN. Cálculos: DANE - COMEX



Las importaciones de combustibles, aceites minerales y sus productos participaron con 10,8% del total de compras externas en el período analizado; las originarias de Estados Unidos participaron con el 69,9% de éstas y crecieron 31,3% en los dos primeros meses del 2012 al pasar de US\$516,5 millones a US\$678,0 millones. Dentro de este grupo se destaca también el aumento en las importaciones originarias de México que alcanzaron un monto de US\$87,0 millones, ocasionado por el aumento en las compras externas de “aceites de petróleo o de mineral bituminoso, excepto los aceites crudos”.

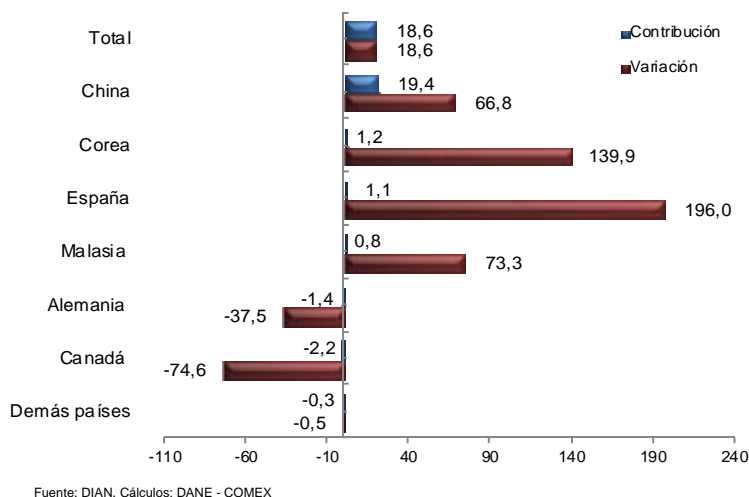
**Gráfico 22. Comportamiento del valor CIF de las importaciones de combustibles y aceites minerales y sus productos Enero - febrero 2012/2011**



Las compras externas de *aparatos y material eléctrico, de grabación o imagen* que realizó Colombia durante los dos primeros meses del año 2012, participaron con 8,6% en el total; éstas fueron originarias principalmente de China, México y Estados Unidos. Las compras externas de estos productos originarios de China, aumentaron 66,8%, al pasar de US\$188,7 millones a US\$314,8 millones en el período de análisis, en parte por la mayor importación de “aparatos eléctricos de telefonía o telegrafía con hilos, incluidos los teléfonos de usuario de auricular inalámbrico combinado con micrófono”.

Las importaciones originarias de Corea presentaron un aumento de 139,9%, al pasar de US\$5,7 millones a US\$13,8 millones, lo cual se explica principalmente por la mayor compra de “aparatos eléctricos de telefonía o telegrafía con hilos, incluidos los teléfonos de usuario de auricular inalámbrico combinado con micrófono” y “Máquinas y aparatos para soldar (aunque puedan cortar), eléctricos (incluidos los de gas calentado eléctricamente), de láser u otros haces de luz o de fotones, ultrasonido”.

**Gráfico 23. Comportamiento del valor CIF de las importaciones de aparatos y material eléctrico de grabación o imagen Enero - febrero 2012/2011**

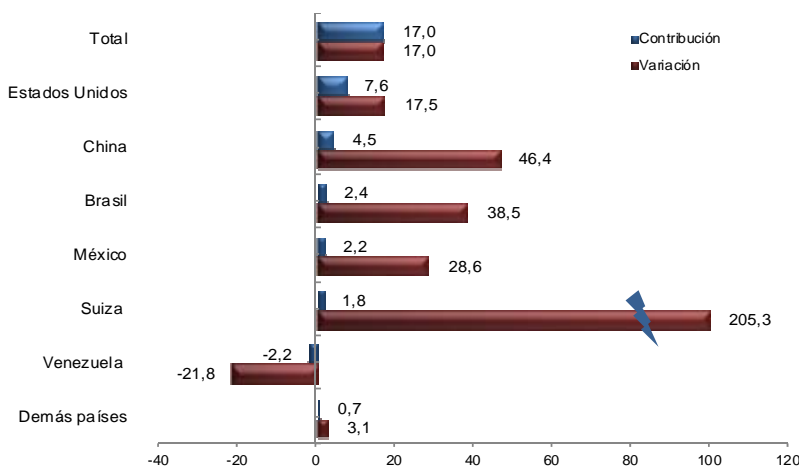




Por su parte, 4,2% de las importaciones realizadas por Colombia correspondieron al grupo de productos químicos orgánicos, principalmente originarias de Estados Unidos, China y México. Las compras externas a Estados Unidos registraron un crecimiento de 17,5%, y aportaron 7,6 puntos porcentuales a la variación de este capítulo (17,0%). Las mayores compras a Estados Unidos de este tipo de productos se explican fundamentalmente por el aumento en la importación de “hidrocarburos acíclicos”.

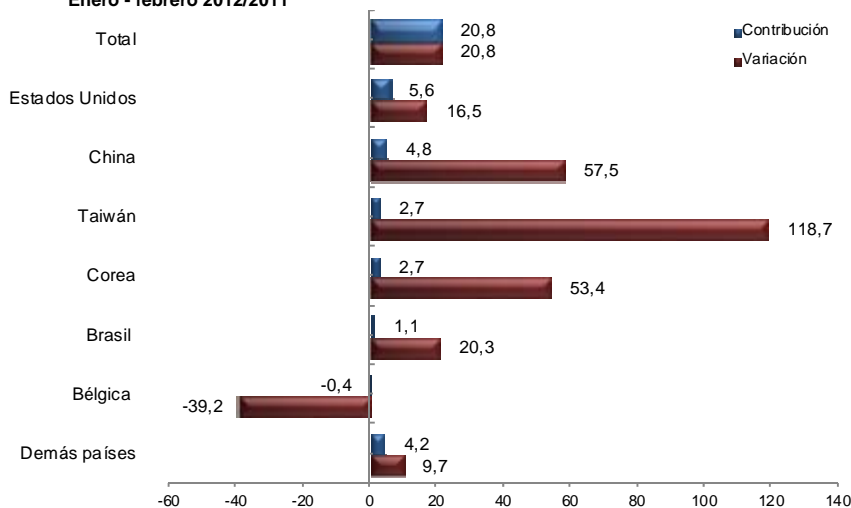
Por su parte, las importaciones desde China crecieron 46,4% frente al mismo período de 2011, lo que obedeció fundamentalmente al incremento de 233,8% en las compras de “Ácidos carboxílicos con funciones oxigenadas suplementarias y sus anhídridos”.

**Gráfico 24. Comportamiento del valor CIF de las importaciones de productos químicos orgánicos  
Enero - febrero 2012/2011**



Las importaciones de *materias plásticas y manufacturas* participaron con 4,2% del total de las importaciones y fueron originarias principalmente de Estados Unidos y en menor proporción de México y China. En términos de variación y contribución al resultado de este grupo de mercancías, el principal crecimiento se observó en las compras externas originarias de Estados Unidos, las cuales registraron un aumento de 16,5%, al pasar de US\$104,9 millones a US\$122,3 millones; este resultado fue ocasionado en parte por las mayores compras de “polímeros de etileno en formas primarias” y “polímeros de estireno en formas primarias”.

**Gráfico 25. Comportamiento del valor CIF de las importaciones de materias plásticas y manufacturas  
Enero - febrero 2012/2011**

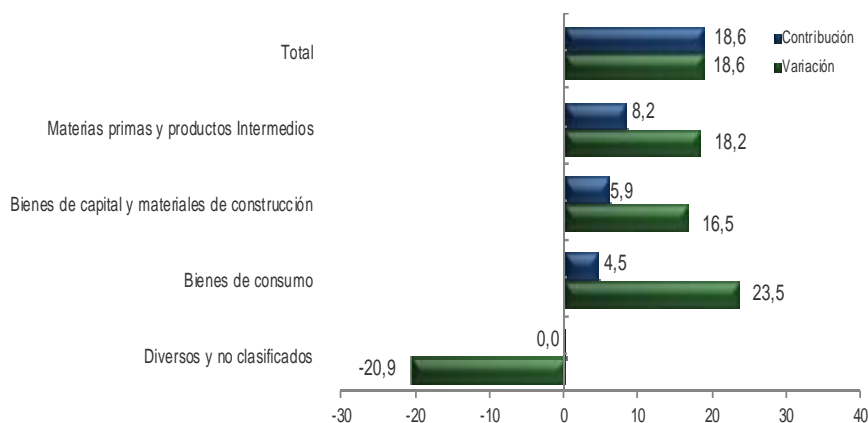


## 1.4 Importaciones según uso o destino económico – CUODE

### Enero –febrero 2012

Durante los dos primeros meses de 2012, las importaciones de materias primas y productos intermedios crecieron 18,2% y contribuyeron con 8,2 puntos porcentuales a la variación total de las importaciones en el período de análisis.

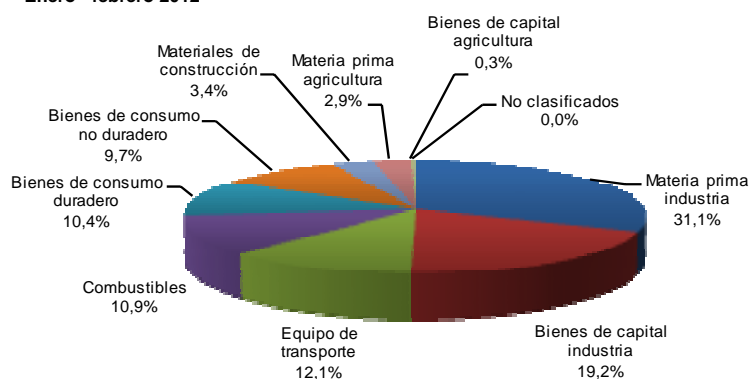
**Gráfico 26. Comportamiento del valor CIF de las importaciones según CUODE  
Enero - febrero 2012/2011**



Fuente: DIAN. Cálculos: DANE - COMEX

En el período de referencia, las compras externas de materias primas para la industria participaron con 31,1% del total de las importaciones del país; bienes de capital para la industria con 19,2%; equipo de transporte con 12,1%; combustibles con 10,9%; bienes de consumo duradero con 10,4% y bienes de consumo no duradero con 9,7%.

**Gráfico 27. Distribución porcentual del valor CIF de las importaciones, según CUODE  
Enero - febrero 2012**



Fuente: DIAN. Cálculos: DANE - COMEX

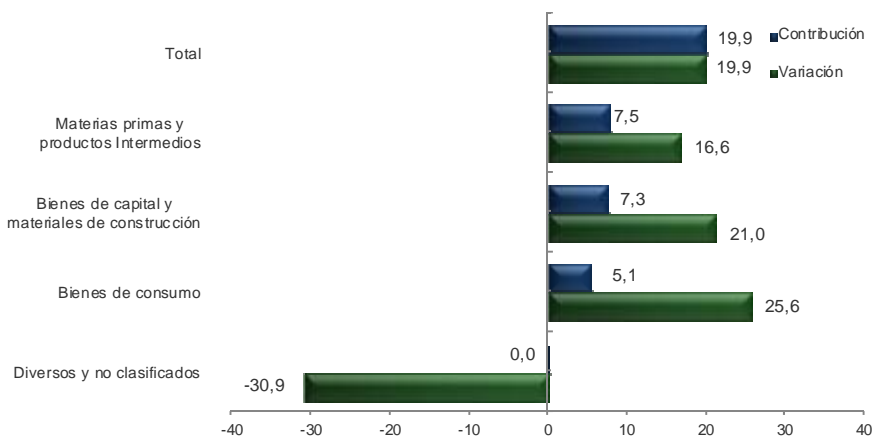
**Cuadro 3. Variación porcentual del valor CIF de las importaciones, según grupos y subgrupos de la CUODE Enero - febrero 2012/2011**

Grupos y subgrupos	Variación (%)	Contribución a la variación	
		Total	Del grupo
<b>Total</b>	<b>18,6</b>	<b>18,6</b>	
<b>Bienes de consumo</b>	<b>23,5</b>	<b>4,5</b>	<b>23,5</b>
Consumo no duradero	31,5	2,8	14,3
Consumo duradero	16,9	1,8	9,2
<b>Materias primas y productos Intermedios</b>	<b>18,2</b>	<b>8,2</b>	<b>18,2</b>
Combustibles, lubricantes y conexos	49,0	4,2	9,4
Materia prima y productos intermedios para la agricultura	-0,9	0,0	-0,1
Materia prima y productos Intermedios para la industria	12,2	4,0	8,9
<b>Bienes de capital y materiales de construcción</b>	<b>16,5</b>	<b>5,9</b>	<b>16,5</b>
Materiales de construcción	34,7	1,0	2,9
Bienes de capital para la agricultura	10,5	0,0	0,1
Bienes de capital para la industria	18,2	3,5	9,9
Equipo de transporte	9,8	1,3	3,6
<b>Diversos y no clasificados</b>	<b>-20,9</b>	<b>0,0</b>	<b>-20,9</b>

Fuente: DIAN. Cálculos: DANE - COMEX

## Febrero 2012

En febrero de 2012, las importaciones de materias primas y productos intermedios crecieron 16,6% y contribuyeron con 7,5 puntos porcentuales a la variación total de las importaciones en el mes.

**Gráfico 28. Comportamiento del valor CIF de las importaciones según CUODE Febrero 2012/2011**

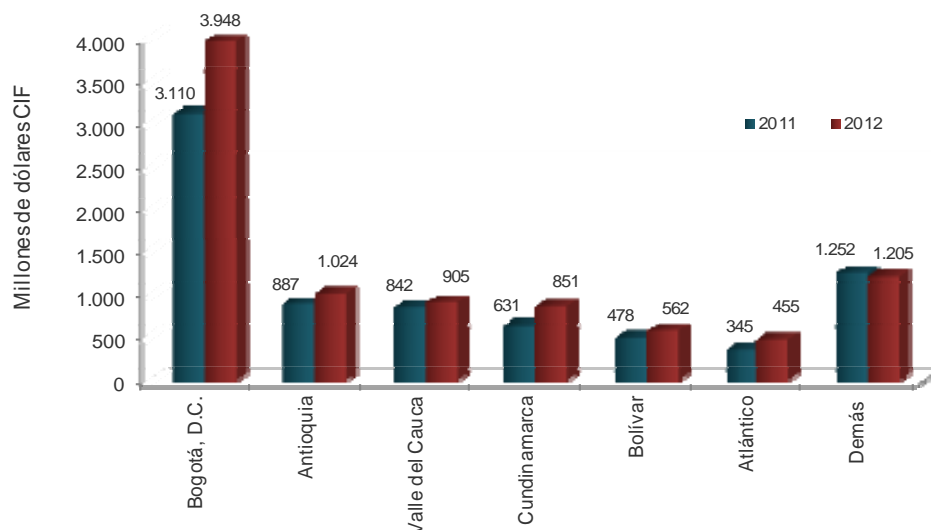
Fuente: DIAN. Cálculos: DANE - COMEX

## 1.5 Importaciones según departamentos de destino

### Enero – febrero 2012

El 44,1% del valor CIF de las importaciones realizadas por el país se concentró en Bogotá, D.C., 11,4% en Antioquia, 10,1% en Valle del Cauca, 9,5% en Cundinamarca, 6,3% en Bolívar, 5,1% en Atlántico y el restante 13,5% en los demás departamentos.

**Gráfico 29. Importaciones según departamento de destino**  
Enero - febrero 2012/2011



Fuente: DIAN. Cálculos DANE - COMEX

El crecimiento de 27,0% registrado en las importaciones con destino a Bogotá, D.C., contribuyó con 11,1 puntos porcentuales a la variación de 18,6% registrada en el total de las importaciones.

**Cuadro 4. Variación porcentual del valor CIF de las importaciones según departamento de destino**  
Enero - febrero 2012/2011

Departamentos	Variación (%)	Contribución
<b>Total</b>	<b>18,6</b>	<b>18,6</b>
Bogotá, D.C.	27,0	11,1
Cundinamarca	34,8	2,9
Antioquia	15,4	1,8
Atlántico	31,8	1,5
Bolívar	17,7	1,1
Valle del Cauca	7,5	0,8
Demás departamentos	-3,8	-0,6

Fuente: DIAN. Cálculos DANE - COMEX

Las importaciones con destino a Cundinamarca aportaron 2,9 puntos porcentuales a la variación total (18,6%) y se explican principalmente por el aumento en las compras externas de vehículos, partes y accesorios (31,2%), calderas, máquinas y partes (37,6%) y aparatos y material eléctrico (54,2%).



## Febrero

En el mes de febrero del año 2012, el crecimiento de 12,6% registrado en las importaciones con destino a Bogotá, D.C., contribuyó con 5,1 puntos porcentuales a la variación de 19,9% registrada en el total de las importaciones. Este resultado fue ocasionado principalmente por las mayores compras de calderas, maquinas y partes (25,7%) y aparatos y material eléctrico, de grabación o imagen (33,4%).

**Cuadro 5. Variación porcentual del valor CIF de las importaciones según departamento de destino  
Febrero 2012/2011**

Departamentos	Variación (%)	Contribución	Participación 2012
<b>Total</b>	<b>19,9</b>	<b>19,9</b>	<b>100,0</b>
Bogotá, D.C.	12,6	5,1	38,0
Cundinamarca	39,4	3,1	9,1
Valle del Cauca	20,8	2,5	12,3
Antioquia	21,8	2,5	11,7
Atlántico	37,2	1,7	5,2
Magdalena	14,6	1,1	7,4
Meta	4850,6	0,9	0,8
Santander	54,1	0,7	1,6
Demás departamentos	15,4	2,2	11,9

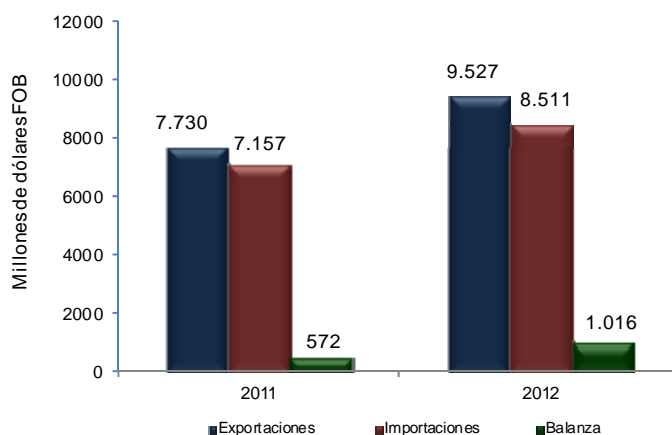
Fuente: DIAN. Cálculos: DANE - COMEX

## 2. COMPORTAMIENTO GENERAL DE LA BALANZA COMERCIAL

### Enero – febrero 2012

En este período se registró un superávit de US\$1.015,8 millones FOB en la balanza comercial colombiana.

**Gráfico 30. Balanza comercial  
Enero - febrero 2012/2011**



Fuente: DANE, DIAN. Cálculos: DANE - COMEX

Los mayores superávits se registraron con Estados Unidos, Países Bajos, España, Venezuela y Chile. Los déficits más altos se presentaron con México, China y Argentina.

**Cuadro 6. Balanza comercial, según países  
Enero - febrero 2012/2011**

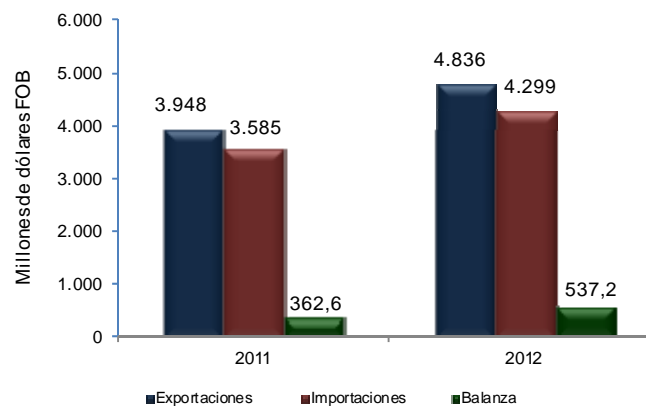
PAÍS	Balanza Comercial Millones de dólares FOB	
	2012	2011
<b>Total</b>	<b>1.015,8</b>	<b>572,5</b>
Estados Unidos	1344,6	868,5
Países Bajos	451,7	275,2
España	439,1	34,6
Venezuela	208,4	77,2
Chile	189,5	107,7
Reino Unido	185,6	170,3
Ecuador	145,5	116,9
Perú	131,8	44,1
Brasil	-208,7	-169,1
Alemania	-237,4	-199,3
Argentina	-286,2	-175,9
China	-547,8	-597,1
México	-806,8	-596,4
Resto de países	6,4	615,9

Fuente: DANE, DIAN; Cálculos: DANE - COMEX

## Febrero 2012

En este período se registró un superávit de US\$537,2 millones FOB en la balanza comercial colombiana.

**Gráfico 31. Balanza comercial  
Febrero 2012/2011**



Fuente: DANE, DIAN; Cálculos: DANE - COMEX

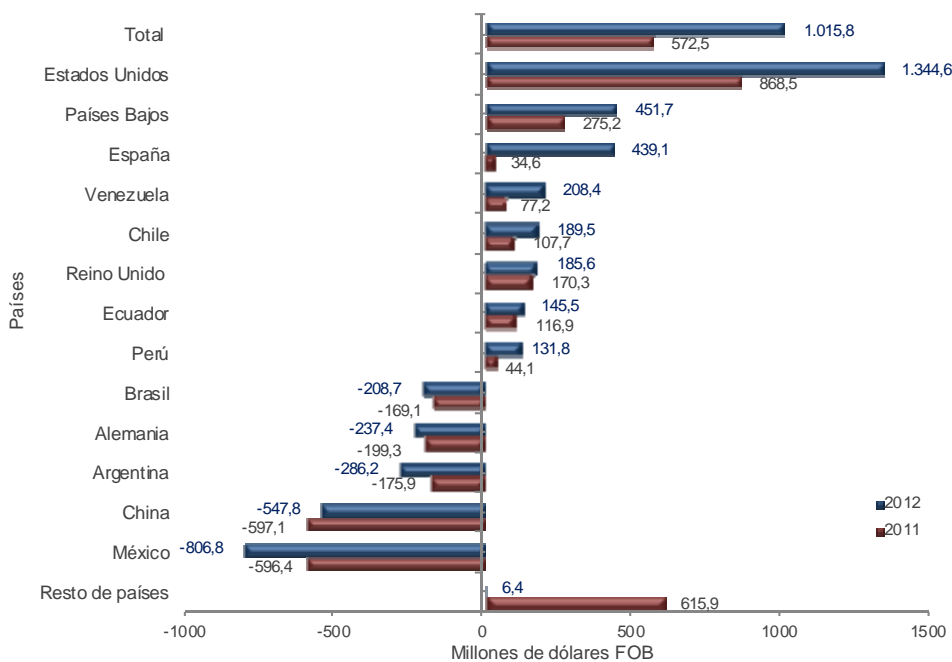
## 2.1 Balanza comercial según países

### Enero - febrero 2012

Al comparar la balanza comercial para los dos primeros meses del año 2012 con la del mismo período del año anterior, se destacan los siguientes resultados:

- El superávit con Estados Unidos aumentó US\$476,1 millones.
- El superávit con España aumentó US\$404,5 millones.
- El superávit con Países Bajos registró un aumento de US\$176,5 millones.
- El superávit con Venezuela aumentó US\$131,2 millones.
- El déficit con México aumentó US\$210,4 millones
- El déficit con Japón se incrementó US\$131,9 millones
- El déficit con Argentina aumentó US\$110,2 millones.
- El déficit con Canadá aumentó US\$50,6 millones

**Gráfico 32. Balanza comercial  
Enero - febrero 2012/ 2011**



Fuente: DANE, DIAN. Cálculos: DANE - COMEX



## IMPORTACIONES FICHA METODOLÓGICA

Objetivo: Presentar la información estadística sobre importaciones correspondiente al período enero - febrero de 2012, comparada con las cifras del mismo período del año inmediatamente anterior.

Tipo de investigación: Documentos administrativos.

Fuentes de información: DIAN, a partir de las declaraciones de importación.

Periodicidad: mensual.

Cobertura: Nacional.

Principales términos utilizados:

- Importaciones: Es la introducción legal de mercancías procedentes de otros países o de una zona franca industrial colombiana, al resto del territorio aduanero nacional. Estas cifras se producen según la fecha de presentación de las declaraciones de importación ante las entidades financieras autorizadas para recaudar los tributos aduaneros.
- Valor CIF (Cost, Insurance, Freight, es decir, costo, seguro y flete): Es el precio total de la mercancía que incluye en su valor, los costos por seguros y fletes.
- Valor FOB (Free On Board): Corresponde al precio de venta de los bienes embarcados a otros países, puestos en el medio de transporte, sin incluir valor de seguro y fletes.
- País de origen: Es aquel donde se cultivaron los productos agrícolas, se extrajeron los minerales o se fabricaron los artículos manufacturados total o parcialmente, pero en este último caso, el país de origen es el que ha completado la última fase del proceso de fabricación para que el producto adopte su forma final.

Variaciones analizadas

- Variación acumulada en lo corrido del año: Variación porcentual calculada entre lo transcurrido desde enero hasta el mes de referencia del año (enero - hasta i,t), y lo transcurrido en igual período del año inmediatamente anterior (enero - hasta i,t-1).
- Variación anual: Variación porcentual calculada entre el mes del año en referencia (i,t) y el mismo mes del año inmediatamente anterior (i,t-1).
- Variación acumulada anual: Variación porcentual calculada entre el acumulado de los últimos doce meses, con relación al mes del año en referencia (i,t) y el acumulado de igual período del año inmediatamente anterior (i,t-1).

Contribución a la variación: Variación porcentual del período de referencia multiplicada por la participación porcentual del período inmediatamente anterior al de referencia.

Convenciones

- p cifras provisionales de avance por falta de cobertura total y/o revisión completa de la información.
- N/A: No aplica

Impreso en la Dirección de Difusión, Mercadeo y Cultura Estadística  
Departamento Administrativo Nacional de Estadística - DANE - COMEX -  
Bogotá, D.C. - Colombia – Abril 2012