



23 de septiembre de 2013

Comercio Exterior - Importaciones

Julio de 2013

(Preliminar)

Contenido

Resumen

Introducción

1. Comportamiento general de las importaciones
2. Exportaciones según grupos de productos a partir de la CUCI Rev. 3
3. Importaciones según país de origen
4. Importaciones según departamentos de destino
5. Comportamiento de la Balanza comercial

Ficha metodológica

Glosario

Resumen

- ◆ En julio de 2013 las compras externas del país disminuyeron 1,6% con relación al mismo mes de 2012, al pasar de US\$5.193,9 millones CIF a US\$5.111,8 millones CIF.
- ◆ La disminución en las importaciones colombianas en este mes obedeció fundamentalmente a la caída de 6,4% en manufacturas, la cual se explica principalmente por la disminución de 56,3% en las compras de otro equipo de transporte, al restar 3,5 puntos porcentuales a la variación del grupo. Por el contrario, el grupo de productos agropecuarios, alimentos y bebidas y el grupo de combustibles y productos de las industrias extractivas presentaron un crecimiento de 26,0% y de 7,3%, respectivamente. El comportamiento del primer grupo se explica principalmente por el aumento en las compras externas de cereales y preparados de cereales en un 72,0%, mientras que el del segundo grupo se explica por el incremento de 20,8% en las compras de gasóleos (gas oils*).
- ◆ En los primeros siete meses del año 2013, las compras externas del país cayeron 1,1% con relación al mismo período de 2012, al pasar de US\$34.319,4 millones CIF a US\$33.958,0 millones CIF.
- ◆ Del valor total de las importaciones declaradas durante lo corrido de 2013 hasta julio, las manufacturas representaron el 76,4%, los combustibles y productos de industrias extractivas el 12,5%, los productos agropecuarios, alimentos y bebidas el 10,9%, y el restante 0,2%, lo constituyeron productos de otros sectores.
- ◆ El 28,1% de las importaciones colombianas realizadas durante los primeros siete meses del año 2013 se originaron desde Estados Unidos, 16,5% desde China y 9,3% desde México.
- ◆ En este mismo período, las importaciones originarias de Estados Unidos crecieron 15,4% y contribuyeron con 3,7 puntos porcentuales a la variación total, al pasar de US\$8.275,2 millones en los primeros siete meses del año 2012 a US\$9.546,4 millones en el mismo período de 2013, explicadas principalmente por el aumento en las importaciones de navegación aérea o espacial (273,5%) y de combustibles y aceites minerales y sus productos (13,0%).
- ◆ En lo corrido del año 2013 hasta julio, se registró un superávit en la balanza comercial colombiana de US\$1.589,0 millones FOB. Los superávits más altos se presentaron con Estados Unidos (US\$2.502,0 millones), Panamá (US\$1.874,5 millones) y Países Bajos (US\$1.143,1 millones). Los déficits más altos en la balanza comercial se presentaron con China (US\$2.671,5 millones) y México (US\$2.539,5 millones).



* Corresponde principalmente a DIESEL de muy bajo azufre



Introducción

Las estadísticas de importaciones de mercancías registran el ingreso legal de mercancías, provenientes de otro país o desde una zona franca colombiana, al resto del territorio aduanero nacional. Estas cifras se producen con base en las declaraciones de importaciones presentadas ante las diferentes administraciones de aduanas del país y se registran estadísticamente según la fecha de presentación de las declaraciones de importación ante las entidades financieras autorizadas para recaudar los tributos aduaneros. Las estadísticas de importaciones colombianas son producidas por la Dirección de Impuestos y Aduanas Nacionales (DIAN).

Las recomendaciones internacionales emitidas por Naciones Unidas y por la Comunidad Andina (CAN), establecen entre otros, los bienes que deben incluirse o excluirse de las estadísticas de comercio exterior de bienes. Para efectos de discutir y acordar aspectos metodológicos relacionados con las estadísticas de comercio exterior, en 1993 en Colombia se creó un Comité Interinstitucional en el cual participan no solo el DANE y la DIAN sino también el Banco de la República y el Ministerio de Comercio, Industria y Turismo, y como entidades invitadas el Ministerio de Hacienda y Crédito Público, y Analdex. En el marco de este Comité se adaptaron las modalidades de importación para Colombia, por medio de las cuales se identifican los bienes que por metodología deben incluirse o excluirse de las estadísticas del comercio exterior de bienes.

El DANE debe asegurar la veracidad e imparcialidad de la información básica y estratégica del país, y le compete garantizar la calidad de las estadísticas básicas con el fin de satisfacer las necesidades y exigencias de las personas, instituciones y organismos nacionales e internacionales dedicados a investigaciones relacionadas con la compra de mercancías al exterior.

Por todo lo anterior, a partir de mayo del 2012, y en concordancia con las mejoras en la estandarización de los resultados logrados en exportaciones, el DANE está publicando las estadísticas de importaciones colombianas agregadas en cuatro (4) grandes grupos definidos por la Organización Mundial de Comercio (OMC), basada en la Clasificación Uniforme del Comercio Internacional (CUCI Rev. 3): agropecuario, alimentos y bebidas, (que incluye productos alimenticios, animales vivos, tabaco, grasas y aceites, entre otros productos); combustibles y productos de las industrias extractivas, (incluye el petróleo crudo y sus derivados, carbón, entre otros); manufacturas (contiene productos químicos, maquinaria y equipo de transporte, entre otros) y otros sectores (incluye oro no monetario y productos no clasificados en las anteriores agrupaciones).

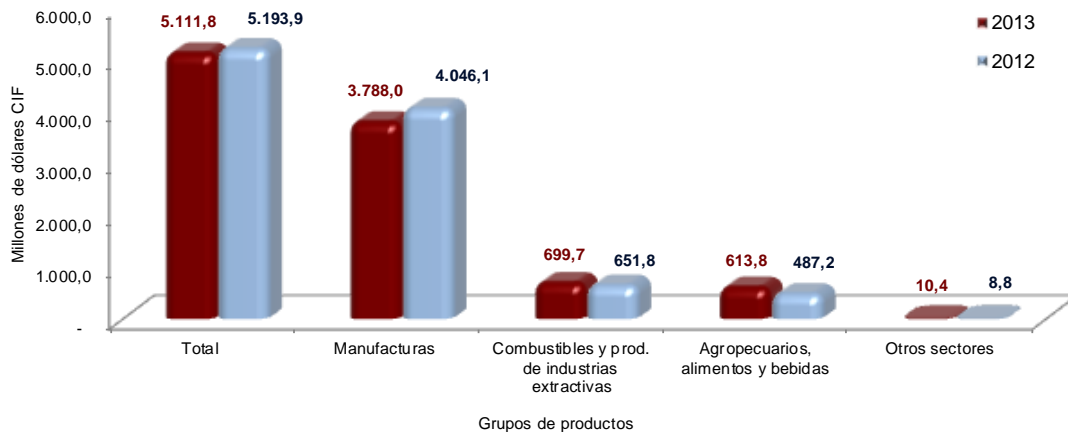
1. COMPORTAMIENTO GENERAL DE LAS IMPORTACIONES

1.1 Resultados generales

Julio

De acuerdo con las declaraciones de importación registradas ante la DIAN, en julio de 2013 las compras externas del país disminuyeron 1,6% con relación al mismo mes de 2012, al pasar de US\$5.193,9 millones CIF en 2012 a US\$5.111,8 millones CIF en 2013.

Gráfico 1. Valor CIF de las importaciones Julio 2013/2012^P



Fuente: DIAN. Cálculos: DANE – COMEX
^P Cifra preliminar

La disminución en las importaciones colombianas en este mes obedeció fundamentalmente a la caída de 6,4% en manufacturas, esta caída se explica principalmente por la disminución de 56,3% en las compras de otro equipo de transporte, al restar 3,5 puntos porcentuales a la variación del grupo. Por el contrario, el grupo de productos agropecuarios, alimentos y bebidas y el grupo de combustibles y productos de las industrias extractivas presentaron un crecimiento de 26,0% y de 7,3%, respectivamente. El comportamiento del primer grupo se explica principalmente por el aumento de 72,0% en las compras externas de cereales y preparados de cereales, mientras que el del segundo grupo se explica por el incremento de 20,8% en las compras de gasóleos (gas oils).

Cuadro 1. Variación del valor CIF de las importaciones Julio 2013/2012^P

Principales grupos de productos (OMC)	Julio		Enero - julio		12 meses a julio	
	Variación (%)	Contribución a la variación	Variación (%)	Contribución a la variación	Variación (%)	Contribución a la variación
Total	-1,6	-1,6	-1,1	-1,1	0,6	0,6
Agropecuarios, alimentos y bebidas ¹	26,0	2,4	2,3	0,2	10,3	1,1
Combustibles y prod. de industrias extractivas ²	7,3	0,9	-2,6	-0,3	3,9	0,4
Manufacturas ³	-6,4	-5,0	-1,2	-0,9	-1,1	-0,8
Otros sectores ⁴	18,6	0,0	-14,9	0,0	-31,0	-0,1

Fuente: DIAN. Cálculos: DANE - COMEX

^P Cifra preliminar

¹ Incluye las secciones de la CUCI 0, 1, 2 y 4, excluidos los capítulos 27 y 28

³ Incluye las secciones de la CUCI 5, 6, 7 y 8, excluidos el capítulo 68 y el grupo 891

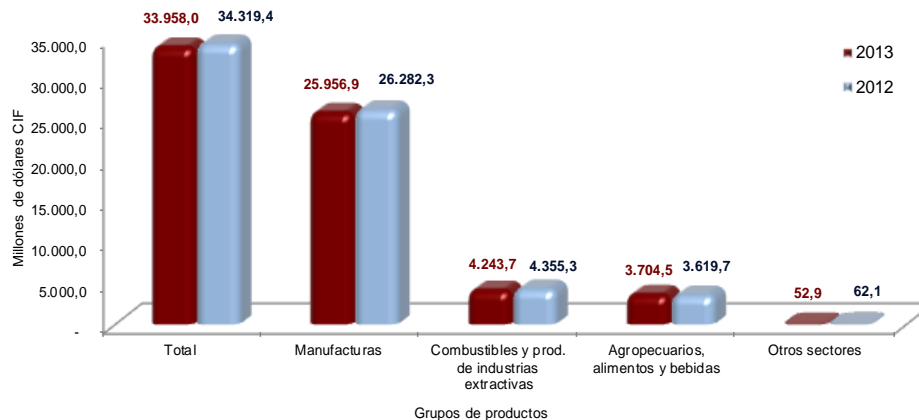
² Incluye la sección 3 de la CUCI y los capítulos 27,28 y 68

⁴ Incluye la sección 9 de la CUCI y el grupo 891

Enero – julio 2013

En los primeros siete meses del año 2013, las compras externas del país cayeron 1,1% con relación al mismo período de 2012, al pasar de US\$34.319,4 millones CIF en 2012 a US\$33.958,0 millones CIF en 2013.

Gráfico 2. Valor CIF de las importaciones
Enero - julio 2013/2012^P



Fuente: DIAN. Cálculos: DANE – COMEX
^P Cifra preliminar

2. IMPORTACIONES SEGÚN GRUPOS DE PRODUCTOS DE LA CLASIFICACIÓN UNIFORME DE COMERCIO INTERNACIONAL - CUCI Rev. 3

Julio 2013

En julio de 2013, las importaciones colombianas registraron una disminución de 1,6% con relación al mismo mes del año anterior. Este resultado estuvo explicado fundamentalmente por la disminución de 6,4% en manufacturas (-5,0 puntos porcentuales). Por el contrario, las importaciones de productos agropecuarios, alimentos y bebidas crecieron 26,0% y aportaron 2,4 puntos porcentuales a la variación total, mientras el grupo de combustibles y productos de las industrias extractivas creció 7,3%, y contribuyeron con 0,9 puntos porcentuales a la variación total.

Cuadro 2. Variación de las importaciones, según grupos de productos OMC
Julio 2013/2012^P

		Millones de dólares CIF				
Sección	Descripción	2013	2012	Variación %	Contribución al grupo	Contribución al total
	Total	5.111,8	5.193,9	-1,6		-1,6
	Agropecuarios, alimentos y bebidas	613,8	487,2	26,0	26,0	2,4
0	Productos alimenticios y animales vivos	486,4	367,3	32,4	24,4	2,3
2	Materiales crudos no comestibles, excepto los con	71,8	52,2	37,5	4,0	0,4
1	Bebidas y tabacos	21,1	23,0	-8,4	-0,4	0,0
4	Aceites, grasas y ceras de origen animal y vegetal	34,4	44,6	-22,8	-2,1	-0,2
	Combustibles y prod. de industrias extractivas	699,7	651,8	7,3	7,3	0,9
3	Combustibles y lubricantes minerales y productos	623,8	584,1	6,8	6,1	0,8
	Demás	75,9	67,7	12,1	1,3	0,2
	Manufacturas	3.788,0	4.046,1	-6,4	-6,4	-5,0
7	Maquinaria y equipo de transporte	1.791,9	2.006,5	-10,7	-5,3	-4,1
6	Artículos manufacturados, clasificados principalmente según el material	694,7	739,1	-6,0	-1,1	-0,9
5	Productos químicos y productos conexos, n.e.p.	894,7	898,3	-0,4	-0,1	-0,1
8	Artículos manufacturados diversos	406,6	402,2	1,1	0,1	0,1
	Otros sectores *	10,4	8,8	18,6	18,6	0,0

Fuente: DIAN. Cálculos: DANE - COMEX



* Incluye la sección 9 de la CUCI y el grupo 891

^o Cifra preliminar

Agropecuarios, alimentos y bebidas

Las compras de productos agropecuarios, alimentos y bebidas presentaron un incremento de 26,0% al pasar de US\$487,2 millones en julio de 2012 a US\$613,8 millones en el mismo mes de 2013. Este comportamiento se explica fundamentalmente por el aumento en las importaciones de cereales y preparados de cereales (72,0%), que pasaron de US\$138,8 millones CIF en julio de 2012 a US\$238,7 millones CIF en el mismo mes de 2013 y contribuyeron con 20,5 puntos porcentuales; otros productos que contribuyeron al crecimiento del grupo fueron semillas y frutos oleaginosos (139,8%), pienso para animales (14,8%), que en conjunto sumaron 5,0 puntos porcentuales a la variación del grupo. En contraste, las importaciones de aceites y grasa fijos de origen vegetal, en bruto, refinados o fraccionados (-23,6%) y de café, té, cacao, especias y sus preparados (-34,8%), restaron en conjunto 3,3 puntos porcentuales a la variación del grupo.

Cuadro 3. Variación de las importaciones del grupo OMC productos agropecuarios, alimentos y bebidas Julio 2013/2012^o

Millones de dólares CIF

Sección	Capítulo	Descripción	2013	2012	Variación %	Contribución a la variación de la agrupación	Participación 2013
		Total	613,8	487,2	26,0	26,0	100,0
0		Productos alimenticios y animales vivos	486,4	367,3	32,4	24,4	79,2
	04	Cereales y preparados de cereales	238,7	138,8	72,0	20,5	38,9
	08	Pienso para animales (excepto cereales sin moler)	74,9	65,3	14,8	2,0	12,2
	01	Carne y preparados de carne	22,3	14,0	59,6	1,7	3,6
	03	Pescado (no incluidos los mamíferos marinos), crustá	34,5	27,3	26,2	1,5	5,6
	05	Legumbres y frutas	49,2	45,0	9,3	0,9	8,0
	09	Productos y preparados comestibles diversos	32,9	31,7	4,0	0,3	5,4
	00	Animales vivos no incluidos en el capítulo 03	1,3	0,9	38,8	0,1	0,2
	06	Azúcares, preparados de azúcar y miel	16,2	18,4	-12,1	-0,5	2,6
	02	Productos lácteos y huevos de aves	3,5	6,2	-44,1	-0,6	0,6
	07	Café, té, cacao, especias y sus preparados	12,8	19,7	-34,8	-1,4	2,1
1		Bebidas y tabacos	21,1	23,0	-8,4	-0,4	3,4
	12	Tabaco y sus productos	7,2	11,2	-35,8	-0,8	1,2
	11	Bebidas	13,9	11,8	17,6	0,4	2,3
2		Materiales crudos no comestibles, excepto los com	71,8	52,2	37,5	4,0	11,7
	22	Semillas y frutos oleaginosos	24,9	10,4	139,8	3,0	4,1
	23	Caucho en bruto (incluso el caucho sintético y regenerado)	9,5	7,0	35,2	0,5	1,5
		Demás	37,5	34,8	7,5	0,5	6,1
4		Aceites, grasas y ceras de origen animal y vegetal	34,4	44,6	-22,8	-2,1	5,6
	42	Aceites y grasas fijos de origen vegetal, en bruto, refin	29,8	39,0	-23,6	-1,9	4,9
		Demás	4,7	5,6	-17,5	-0,2	0,8

Fuente: DIAN. Cálculos: DANE - COMEX

^o Cifra preliminar

Combustibles y productos de las industrias extractivas

El incremento de 7,3% en las importaciones de combustibles y productos de las industrias extractivas, obedeció fundamentalmente a las mayores compras externas de gasóleos (20,8%), con un aporte de 9,9 puntos porcentuales a dicho resultado. El país que explica el aumento en las compras de gasóleos fue Estados Unidos, al pasar de US\$285,0 millones en julio de 2012 a US\$373,2 millones en el mismo mes de 2013, y contribuir con 28,5 puntos porcentuales a la variación de este producto.

Cuadro 4. Variación de las importaciones del grupo OMC de combustibles y productos de las industrias extractivas Julio 2013/2012^o

Millones de dólares CIF

Sección	Capítulo o subgrupo	Descripción	2013	2012	Variación %	Contribución a la variación de la agrupación	Participación 2013
		Total	699,7	651,8	7,3	7,3	100,0
2		Materiales crudos no comestibles, excepto los com	12,3	14,1	-12,7	-0,3	1,8
	28	Menas y desechos de metales	2,9	4,2	-31,6	-0,2	0,4
	27	Abonos en bruto, excepto los del capítulo 56, y minerales en bruto (excepto carbón, petróleo y piedras preciosas)	9,4	9,9	-4,6	-0,1	1,3
3		Combustibles y lubricantes minerales y productos conexos	623,8	584,1	6,8	6,1	89,2
	3343	Gasóleos (gas oils) *	373,4	309,0	20,8	9,9	53,4
	3341	Gasolina para motores y otros aceites ligeros	223,7	232,2	-3,7	-1,3	32,0
		Demás	26,7	42,9	-37,8	-2,5	3,8
6		Artículos manufacturados, clasificados principalmente según el material	63,6	53,6	18,6	1,5	9,1
	68	Metales no ferrosos	63,6	53,6	18,6	1,5	9,1

Fuente: DIAN. Cálculos: DANE - COMEX

^o Cifra preliminar

* Corresponde principalmente a DIESEL de muy bajo azufre



Manufacturas

Las importaciones de manufacturas en julio de 2013 disminuyeron 6,4%, al pasar de US\$4.046,1 millones en julio de 2012 a US\$3.788,0 millones en el mismo mes de 2013. La mayor contribución a este resultado obedece a la disminución en las compras de otro equipo de transporte (-56,3%), al pasar de US\$251,0 millones en julio de 2012 a US\$109,7 millones en el mismo mes de 2013 y aportó -3,5 puntos porcentuales a la variación del grupo. Otros capítulos que contribuyeron a dicha caída fueron abonos (-45,4%), vehículos de carretera (-8,4%) y hierro y acero (-16,0%), los cuales contribuyeron en conjunto con -3,4 puntos porcentuales.

Cuadro 5. Variación de las importaciones del grupo OMC de manufacturas Julio 2013/2012^P

							Millones de dólares CIF	
Sección	Capítulo	Descripción	2013	2012	Variación %	Contribución a la variación de la agrupación	Participación 2013	
		Total	3.788,0	4.046,1	-6,4	-6,4	100,0	
5		Productos químicos y productos conexos, n.e.p.	894,7	898,3	-0,4	-0,1	23,6	
	56	Abonos (excepto los del grupo 272)	61,7	112,8	-45,4	-1,3	1,6	
	54	Productos medicinales y farmacéutico	220,9	234,6	-5,8	-0,3	5,8	
	52	Productos químicos inorgánicos	33,8	40,7	-17,0	-0,2	0,9	
	53	Materias tintóreas, curtientes y colorantes	33,1	32,7	1,2	0,0	0,9	
	55	Aceites esenciales y resinoides y productos de perfumería; preparados de tocador y para pulir y limpiar	66,5	65,6	1,4	0,0	1,8	
	59	Materias y productos químicos, n.e.p	104,3	96,9	7,6	0,2	2,8	
	58	Plásticos en formas no primarias	46,2	38,8	19,2	0,2	1,2	
	57	Plásticos en formas primarias	128,5	110,7	16,0	0,4	3,4	
	51	Productos químicos orgánicos	199,7	165,4	20,7	0,8	5,3	
6		Artículos manufacturados, clasificados principalmente según el material	694,7	739,1	-6,0	-1,1	18,3	
	67	Hierro y acero	224,7	267,5	-16,0	-1,1	5,9	
	69	Manufacturas de metales, n.e.p.	95,0	109,4	-13,1	-0,4	2,5	
	62	Manufacturas de caucho, n.e.p.	90,6	91,5	-1,0	0,0	2,4	
	65	Hilados, tejidos, artículos confeccionados de fibras textiles, n.e.p., y productos conexos	151,0	151,1	0,0	0,0	4,0	
	61	Cuero y manufacturas de cuero, n.e.p., y pieles finas cu	2,0	1,4	42,2	0,0	0,1	
	66	Manufacturas de minerales no metálicos, n.e.p	55,9	53,4	4,7	0,1	1,5	
	64	Papel, cartón y artículos de pasta de papel, de papel o de cartón	55,0	50,9	8,0	0,1	1,5	
	63	Manufacturas de corcho y de madera (excepto muebles)	20,5	14,0	46,6	0,2	0,5	
7		Maquinaria y equipo de transporte	1.791,9	2.006,5	-10,7	-5,3	47,3	
	79	Otro equipo de transporte	109,7	251,0	-56,3	-3,5	2,9	
	78	Vehículos de carretera (incluso aerodeslizadores)	493,8	538,9	-8,4	-1,1	13,0	
	72	Maquinarias especiales para determinadas industrias	184,5	220,5	-16,3	-0,9	4,9	
	74	Maquinaria y equipo industrial en general, n.e.p., y partes y piezas de máquinas, n.e.p.	244,6	267,9	-8,7	-0,6	6,5	
	73	Máquinas para trabajar metales	11,5	15,2	-24,4	-0,1	0,3	
	71	Maquinaria y equipo generadores de fuerza	93,4	91,1	2,5	0,1	2,5	
	75	Máquinas de oficina y máquinas de procesamiento automático de datos	161,6	152,8	5,7	0,2	4,3	
	77	Maquinaria, aparatos y artefactos eléctricos, n.e.p., y sus partes y piezas eléctricas (incluso las contrapartes no eléctricas, n.e.p., del equipo eléctrico de uso doméstico)	176,4	166,7	5,8	0,2	4,7	
	76	Aparatos y equipo para telecomunicaciones y para grabación y reproducción de sonido	316,5	302,5	4,6	0,3	8,4	
8		Artículos manufacturados diversos	406,6	402,2	1,1	0,1	10,7	
	85	Calzado	32,4	46,5	-30,3	-0,3	0,9	
	84	Prendas y accesorios de vestir	58,9	56,3	4,7	0,1	1,6	
	82	Muebles y sus partes; camas, colchones, somieres, cojines y artículos rellenos similares	23,2	27,6	-15,8	-0,1	0,6	
	89	Artículos manufacturados diversos, n.e.p.	140,2	134,9	3,9	0,1	3,7	
	88	Aparatos, equipos y materiales fotográficos y artículos de óptica, n.e.p., relojes	19,7	19,0	3,9	0,0	0,5	
	83	Artículos de viajes, bolsos de mano y otros artículos análogos para contener objetos	10,2	11,3	-10,4	0,0	0,3	
	81	Edificios prefabricados; artefactos y accesorios sanitarios y para sistemas de conducción de aguas, calefacción y alumbrado, n.e.p.	12,1	10,8	11,3	0,0	0,3	
	87	Instrumentos y aparatos profesionales, científicos y de control, n.e.p.	109,9	95,7	14,8	0,4	2,9	

Fuente: DIAN. Cálculos: DANE – COMEX

^P Cifra preliminar



Enero – julio 2013

Durante los siete primeros meses de 2013, las importaciones colombianas registraron una disminución de 1,1% con relación al mismo período del año anterior. Las importaciones de manufacturas cayeron 1,2% y aportaron -0,9 puntos porcentuales a la variación total. El capítulo que más contribuyó a dicha disminución fue maquinaria y equipo de transporte (-2,5%), al pasar de US\$13.256,7 millones en los primeros siete meses del año 2012 a US\$12.919,5 millones en el mismo período de 2013.

Las importaciones de combustibles y productos de las industrias extractivas disminuyeron 2,6%, al pasar de US\$4.355,3 millones en los primeros siete meses de 2012 a US\$4.243,7 millones en el mismo período de 2013, debido a la disminución de 2,9% en combustibles y lubricantes minerales y productos conexos. El país que más contribuyó a esta caída fue México, con -7,6 puntos porcentuales.

Los productos agropecuarios, alimentos y bebidas crecieron 2,3%, como resultado de las mayores compras de cereales y preparados de cereales (10,5%), de pescado (no incluidos los mamíferos marinos), crustáceos, moluscos e invertebrados acuáticos y sus preparados (23,1%) y de carne y preparados de carne (52,1%), que contribuyeron en conjunto 5,6 puntos porcentuales a las variaciones del grupo. En este mismo grupo se registró una disminución de 42,9% de las importaciones de café, té, cacao, especias y sus preparados, que restó 2,1 puntos porcentuales a la variación del grupo.

**Cuadro 6. Variación de las importaciones, según grupos de productos OMC
Enero - julio 2013/2012^p**

		Millones de dólares CIF					
Sección	Capítulo	Descripción	2013	2012	Variación %	Contribución a la variación del grupo	Contribución a la variación total
		Total	33.958,0	34.319,4	-1,1		-1,1
		Agropecuarios, alimentos y bebidas	3.704,5	3.619,7	2,3	2,3	0,2
0		Productos alimenticios y animales vivos	2.843,6	2.711,9	4,9	3,6	0,4
	04	Cereales y preparados de cereales	1.210,4	1.095,7	10,5	3,2	0,3
	03	Pescado (no incluidos los mamíferos marinos), crustá	244,4	198,5	23,1	1,3	0,1
	01	Carne y preparados de carne	119,1	78,3	52,1	1,1	0,1
	08	Pienso para animales (excepto cereales sin moler)	451,6	418,8	7,8	0,9	0,1
	09	Productos y preparados comestibles diversos	213,9	200,2	6,8	0,4	0,0
	05	Legumbres y frutas	310,4	299,2	3,8	0,3	0,0
	00	Animales vivos no incluidos en el capítulo 03	6,8	5,5	23,5	0,0	0,0
	06	Azúcares, preparados de azúcar y miel	148,6	155,0	-4,2	-0,2	0,0
	02	Productos lácteos y huevos de aves	36,8	83,0	-55,7	-1,3	-0,1
	07	Café, té, cacao, especias y sus preparados	101,5	177,7	-42,9	-2,1	-0,2
1		Bebidas y tabacos	135,7	112,3	20,8	0,6	0,1
2		Materiales crudos no comestibles, excepto los combus	423,2	436,7	-3,1	-0,4	0,0
4		Aceites, grasas y ceras de origen animal y vegetal	302,2	358,8	-15,8	-1,6	-0,2
		Combustibles y prod. de industrias extractivas	4.243,7	4.355,3	-2,6	-2,6	-0,3
3		Combustibles y lubricantes minerales y productos con	3.678,9	3.786,8	-2,9	-2,5	-0,3
		Demás	564,8	568,5	-0,7	-0,1	0,0
		Manufacturas	25.956,9	26.282,3	-1,2	-1,2	-0,9
7		Maquinaria y equipo de transporte	12.919,5	13.256,7	-2,5	-1,3	-1,0
6		Artículos manufacturados, clasificados principalmente	4.389,4	4.707,6	-6,8	-1,2	-0,9
8		Artículos manufacturados diversos	2.627,6	2.564,7	2,5	0,2	0,2
5		Productos químicos y productos conexos, n.e.p.	6.020,4	5.753,3	4,6	1,0	0,8
		Otros sectores*	52,9	62,1	-14,9	-14,9	0,0

Fuente: DIAN. Cálculos: DANE – COMEX

*Incluye la sección 9 de la CUCI y el grupo 891

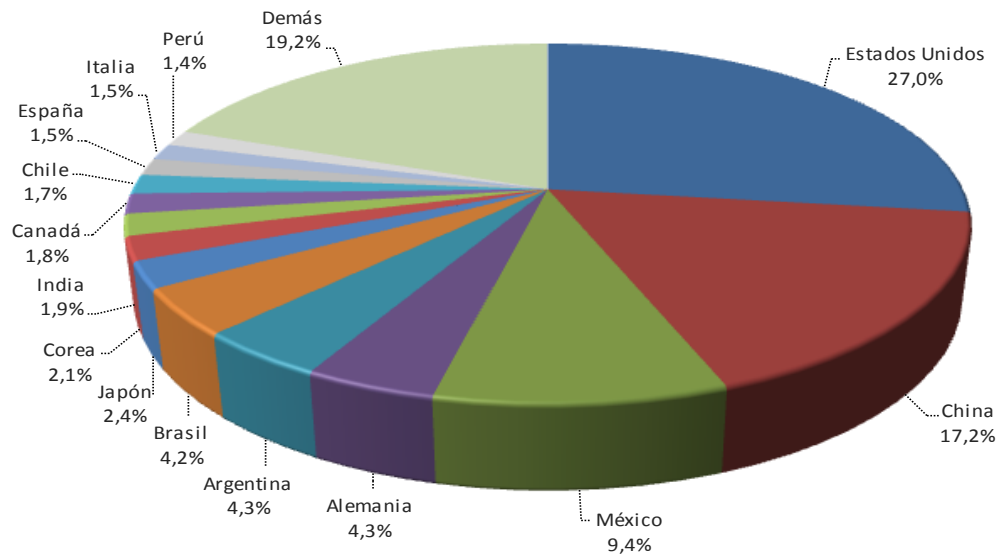
^p Cifra preliminar

3. Importaciones según país de origen

Julio 2013

En el mes de julio del año 2013, las importaciones de Colombia originarias de Estados Unidos participaron con 27,0%; le siguieron las compras externas de China, México, Alemania, Argentina, Brasil, Japón y Corea.

Gráfico 3. Distribución porcentual del valor CIF de las importaciones, según países de origen Julio 2013^P



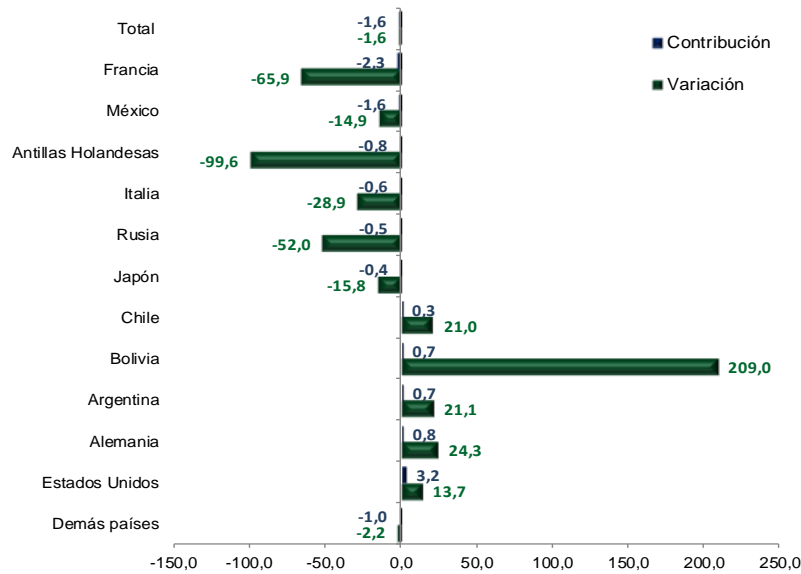
Fuente: DIAN. Cálculos: DANE – COMEX
^P Cifra preliminar

De acuerdo con su contribución a la variación total de las importaciones en el mes de julio (-1,6%), la disminución más importante se presentó por las compras provenientes de Francia, al pasar de US\$180,3 millones en julio de 2012 a US\$61,5 millones en el mismo mes de 2013, y contribuir con -2,3 puntos porcentuales a dicha variación. Esta disminución se explica fundamentalmente por la disminución en las compras de navegación aérea o espacial (-96,8%), que contribuyó con -64,4 puntos porcentuales.

El segundo aporte más importante en la variación total de las importaciones lo realizó México, con una contribución de -1,6 puntos porcentuales, ocasionado fundamentalmente por las menores compras de combustibles y aceites minerales y sus productos (-70,0%).

La mayor contribución positiva la realizó Estados Unidos con 3,2 puntos porcentuales, al pasar de US\$1.214,4 millones en julio de 2012 a US\$1.381,1 millones en el mismo mes de 2013, lo cual se explica por el aumento en las importaciones de combustibles y aceites minerales y sus productos (39,0%), y de cereales (225,1%), que aportaron en conjunto 14,9 puntos porcentuales.

Gráfico 4. Comportamiento del valor CIF de las importaciones según país de origen Julio (2013/2012)^P



Fuente: DIAN. Cálculos: DANE – COMEX

* No puede calcularse la variación por no registrarse valor en el período base de comparación

^P Cifra preliminar

Cuadro 7. Variación porcentual del valor CIF de las importaciones por país de origen y capítulos del arancel Julio (2013/2012)^P

Descripción	Variación	Contribución a la variación del país
Francia		
Navegación aérea o espacial	-96,8	-64,4
Manufactura de fundición, de hierro o acero	-72,7	-1,3
Productos farmacéuticos	-15,0	-1,1
Aparatos y material eléctrico, de grabación o imagen	160,2	3,1
Demás capítulos	-9,5	-2,1
Total	-65,9	-65,9
México		
Combustibles y aceites minerales y sus productos	-70,0	-13,1
Vehículos, partes y accesorios	-21,4	-4,7
Aparatos y material eléctrico, de grabación o imagen	-20,5	-4,2
Fundición, hierro y acero	67,1	4,5
Demás capítulos	7,8	2,5
Total	-14,9	-14,9
Antillas Holandesas		
Combustibles y aceites minerales y sus productos	-99,7	-99,6
Aceites esenciales, perfumería, cosméticos	-100,0	0,0
Pastas de madera, desperdicios de papel o cartón	-39,0	0,0
Materias plásticas y manufacturas	*	0,0
Demás capítulos	-96,8	0,0
Total	-99,6	-99,6
Estados Unidos		
Combustibles y aceites minerales y sus productos	39,0	12,4
Cereales	225,1	2,5
Productos químicos orgánicos	18,4	0,9
Calderas, máquinas y partes	-14,8	-2,3
Demás capítulos	0,5	0,2
Total	13,7	13,7

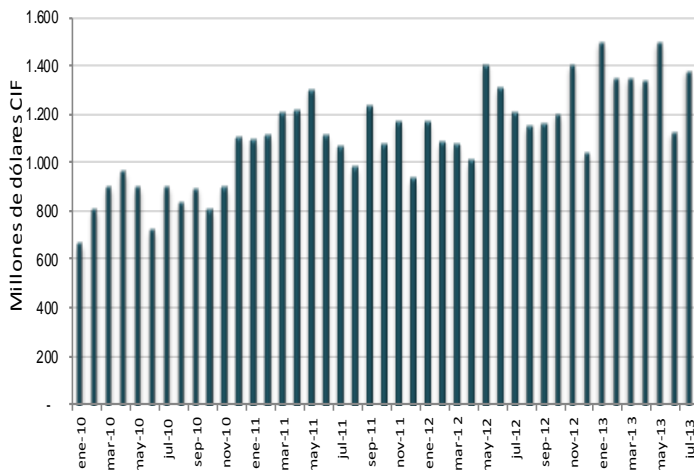
Fuente: DIAN. Cálculos: DANE – COMEX

* No puede calcularse la variación por no registrarse valor en el período base de comparación

^p Cifra preliminar

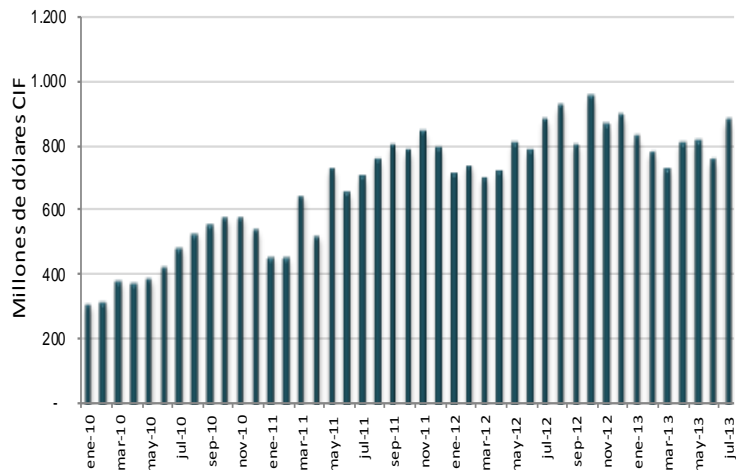
Evolución de las importaciones mensuales por principales países de origen

Gráfico 5. Importaciones originarias de Estados Unidos 2010 - 2013 (Julio) ^p



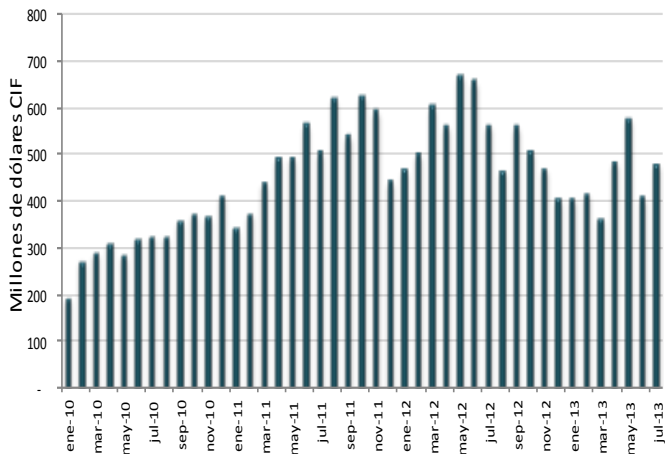
Fuente: DIAN. Cálculos: DANE - COMEX
^p Cifra preliminar

Gráfico 6. Importaciones originarias de China 2010 - 2013 (Julio) ^p



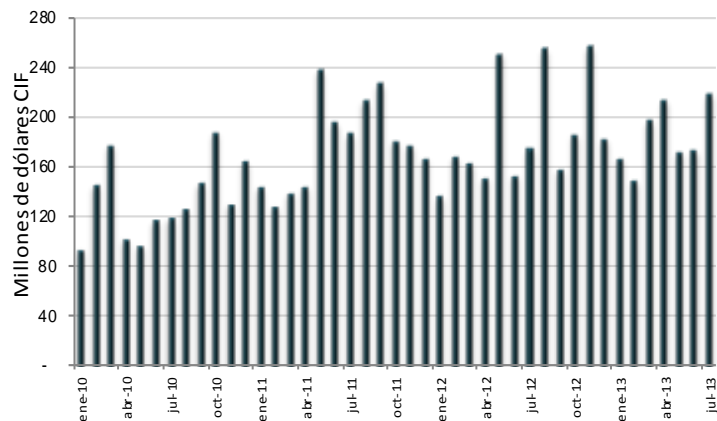
Fuente: DIAN. Cálculos: DANE - COMEX
^p Cifra preliminar

Gráfico 7. Importaciones originarias de México 2010 - 2013 (Julio) ^p



Fuente: DIAN. Cálculos: DANE - COMEX
^p Cifra preliminar

Gráfico 8. Importaciones originarias de Alemania 2010 - 2013 (Julio) ^p

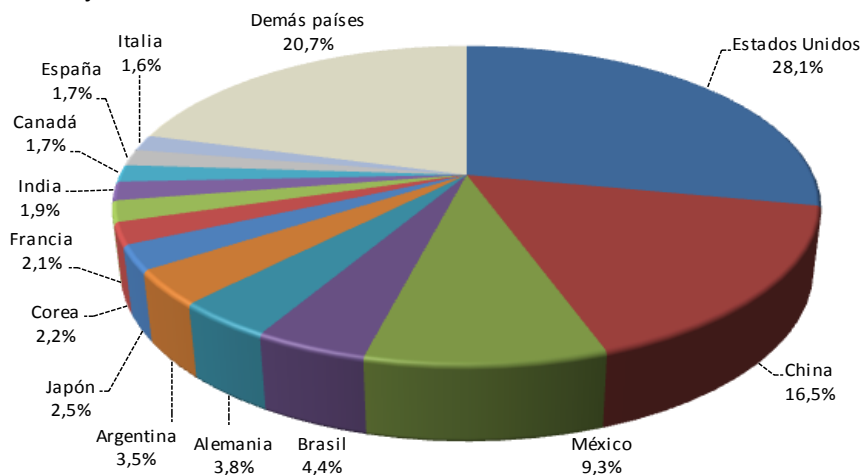


Fuente: DIAN. Cálculos: DANE - COMEX
^p Cifra preliminar

Enero – julio 2013

De acuerdo con las declaraciones de importación, las mercancías compradas por Colombia originarias de Estados Unidos participaron con 28,1% del total registrado en lo corrido del año 2013 hasta julio; le siguen en su orden China, México, Brasil, Alemania, Argentina y Japón.

Gráfico 9. Distribución porcentual del valor CIF de las importaciones, según países de origen Enero - julio 2013^P



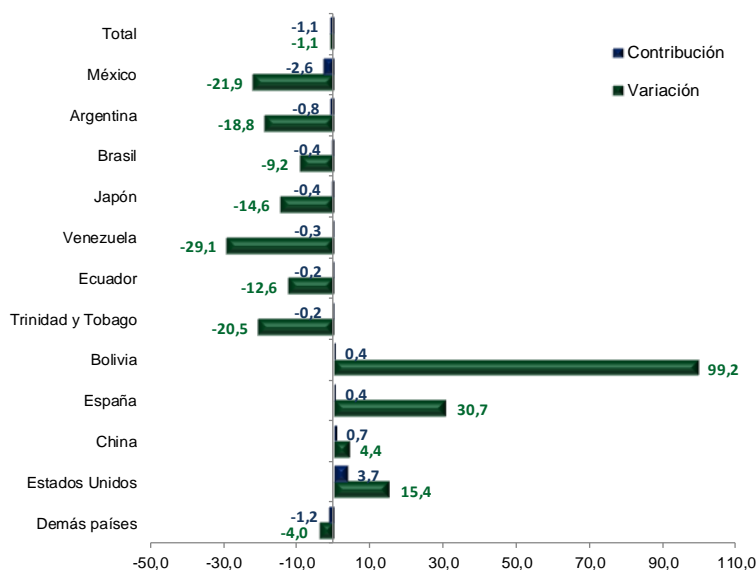
Fuente: DIAN. Cálculos: DANE - COMEX
^P Cifra preliminar

Por país de origen, y de acuerdo con su contribución a la variación total de las importaciones (-1,1%), la disminución más importante se presentó en los productos provenientes de México (-21,9%), al pasar de US\$4.035,9 millones en los primeros siete meses del año 2012 a US\$3.151,9 millones en el mismo período de 2013. Esta disminución se explica en parte por las menores compras externas de vehículos, partes y accesorios (-52,5%) y de combustibles y aceites minerales y sus productos (-45,7%).

La segunda caída más importante la registra las importaciones provenientes de Argentina (-18,8%), ocasionado principalmente por las menores compras de residuos industrias alimentarias (-40,0%) y de grasas y aceites animales o vegetales (56,5%).

En contraste, las importaciones originarias de Estados Unidos crecieron 15,4%, explicadas principalmente por el aumento en las importaciones de navegación aérea o espacial (273,5%) y de combustibles y aceites minerales y sus productos (13,0%).

Gráfico 10. Comportamiento del valor CIF de las importaciones según país de origen Enero - julio (2013/2012)^P



Fuente: DIAN. Cálculos: DANE - COMEX
^P Cifra preliminar



**Cuadro 8. Variación porcentual del valor CIF de las importaciones por país de origen y capítulos del arancel
Enero - julio (2013/2012)^P**

Descripción	Variación	Contribución a la variación del país
México		
Vehículos, partes y accesorios	-52,5	-16,6
Combustibles y aceites minerales y sus productos	-45,7	-7,1
Aparatos y material eléctrico, de grabación o imagen	-8,8	-1,5
Fundición, hierro y acero	59,8	2,8
Demás capítulos	1,7	0,5
Total	-21,9	-21,9
Argentina		
Residuos industrias alimentarias. Alimentos para animales	-40,0	-6,8
Grasas y aceites animales o vegetales	-56,5	-4,3
Semillas y frutos oleaginosos, forrajes	-68,0	-2,5
Aluminio y sus manufacturas	432,5	0,4
Demás capítulos	-7,7	-5,5
Total	-18,8	-18,8
Brasil		
Azúcares y artículos confitería	-33,0	-2,1
Fundición, hierro y acero	-14,8	-1,4
Navegación aérea o espacial	-84,8	-1,4
Preparaciones alimenticias diversas	28,5	0,7
Demás capítulos	-6,3	-5,0
Total	-9,2	-9,2
Estados Unidos		
Navegación aérea o espacial	273,5	7,1
Combustibles y aceites minerales y sus productos	13,0	4,0
Cereales	132,8	1,5
Calderas, máquinas y partes	-16,0	-2,7
Demás capítulos	11,2	5,4
Total	15,4	15,4

Fuente: DIAN. Cálculos: DANE - COMEX

^P Cifra preliminar

Importaciones originarias de los países de la Comunidad Andina

Durante el mes de julio de 2013, las compras colombianas realizadas a los países de la Comunidad Andina aumentaron 21,8%, al compararlas con las registradas en el mismo mes de 2012. Este resultado se explica por el aumento de 209,0% y 16,1%, en las importaciones desde Bolivia y Perú, respectivamente, que aportaron en conjunto 27,7 puntos porcentuales a dicha variación. Por el contrario, las compras a Ecuador presentaron una disminución de 11,8%, que restó 5,9 puntos porcentuales a la variación del grupo.

Cuadro 9. Importaciones originarias de la Comunidad Andina, según capítulos del arancel

Julio 2013/2012^P

Millones de dólares CIF

Descripción	2013	2012	Variación %	Contribución país	Contribución CAN	Participación país 2013	Participación CAN 2013
Comunidad andina	194,8	159,9	21,8			21,8	100,0
Bolivia	50,6	16,4	209,0	209,0	21,4	100,0	26,0
Semillas y frutos oleaginosos, forrajes	19,1	-	*	116,6	11,9	37,7	9,8
Residuos industrias alimentarias. Alimentos para animales	8,8	0,6	**	50,1	5,1	17,3	4,5
Grasas y aceites animales o vegetales	15,6	11,0	42,6	28,5	2,9	30,9	8,0
Frutos comestibles, cortezas de agrios o	0,2	0,5	-63,6	-2,0	-0,2	0,4	0,1
Demás	6,9	4,3	59,7	15,8	1,6	13,7	3,6
Perú	73,0	62,9	16,1	16,1	6,3	100,0	37,5
Cereales	12,7	0,0	**	20,2	7,9	17,4	6,5
Cobre y sus manufacturas	9,4	8,0	18,0	2,3	0,9	12,9	4,8
Caucho y manufacturas	2,2	0,8	171,2	2,2	0,9	3,1	1,1
Café, té, yerba mate y especias	0,9	3,8	-76,0	-4,6	-1,8	1,2	0,5
Demás	47,7	50,3	-5,1	-4,1	-1,6	65,4	24,5
Ecuador	71,2	80,7	-11,8	-11,8	-5,9	100,0	36,6
Vehículos, partes y accesorios	3,3	16,5	-79,9	-16,4	-8,3	4,7	1,7
Café, té, yerba mate y especias	1,4	7,3	-81,4	-7,4	-3,7	1,9	0,7
Grasas y aceites animales o vegetales	5,0	7,8	-36,2	-3,5	-1,8	7,0	2,5
Cereales	6,0	0,3	**	7,0	3,5	8,4	3,1
Demás	55,5	48,7	14,0	8,5	4,3	78,0	28,5

Fuente: DIAN. Cálculos: DANE – COMEX

* No puede calcularse la variación por no registrarse valor en el período base de comparación

** Variación es superior al 1.000%

^P Cifra preliminar

En lo corrido del año 2013 hasta julio, las compras colombianas realizadas a los países de la Comunidad Andina disminuyeron 1,1%, respecto al mismo período del año anterior. Las compras externas originarias de Ecuador cayeron 12,6% y las de Perú 11,3%, mientras que las de Bolivia aumentaron 99,2%.

Cuadro 10. Importaciones originarias de la Comunidad Andina, según capítulos del arancel

Enero - julio 2013/2012^P

Millones de dólares CIF

Descripción	2013	2012	Variación %	Contribución país	Contribución CAN	Participación país 2013	Participación CAN 2013
Comunidad andina	1.229,6	1.243,3	-1,1			-1,1	100,0
Ecuador	512,7	586,3	-12,6	-12,6	-5,9	100,0	41,7
Vehículos automóbiles, tractores, ciclos, partes y	48,7	118,0	-58,7	-11,8	-5,6	9,5	4,0
Café, té, yerba mate y especias	14,3	41,9	-66,0	-4,7	-2,2	2,8	1,2
Leche y productos lácteos, huevos, miel	0,7	15,1	-95,4	-2,5	-1,2	0,1	0,1
Preparaciones de carne, pescado, crustáceos, mc	72,1	57,1	26,4	2,6	1,2	14,1	5,9
Demás	376,9	354,2	6,4	3,9	1,8	73,5	30,7
Perú	474,8	535,4	-11,3	-11,3	-4,9	100,0	38,6
Café, té, yerba mate y especias	24,5	61,4	-60,1	-6,9	-3,0	5,2	2,0
Cobre y sus manufacturas	83,6	93,3	-10,4	-1,8	-0,8	17,6	6,8
Aceites esenciales, perfumería, cosméticos	18,3	23,0	-20,5	-0,9	-0,4	3,8	1,5
Cereales	19,1	7,5	153,2	2,2	0,9	4,0	1,6
Demás	329,3	350,2	-6,0	-3,9	-1,7	69,4	26,8
Bolivia	242,1	121,6	99,2	99,2	9,7	100,0	19,7
Semillas y frutos oleaginosos, forrajes	45,1	4,1	*	33,7	3,3	18,6	3,7
Grasas y aceites animales o vegetales	100,7	74,6	34,9	21,5	2,1	41,6	8,2
Azúcares y artículos confitería	31,4	8,0	291,5	19,2	1,9	13,0	2,6
Sal; azufre; tierras y piedras; yesos, cales y	0,6	1,1	-49,4	-0,5	0,0	0,2	0,0
Demás	64,4	33,7	91,1	25,3	2,5	26,6	5,2

*Variación es superior al 1.000%

Fuente: DIAN. Cálculos: DANE – COMEX

^P Cifra preliminar

4. Importaciones según departamentos de destino

Julio 2013

La disminución de las importaciones con destino a Antioquia y Cundinamarca, explican -2,8 puntos porcentuales del resultado de las importaciones en el mes.

Cuadro 11. Variación porcentual del valor CIF de las importaciones según departamento de destino Julio 2013/2012^P

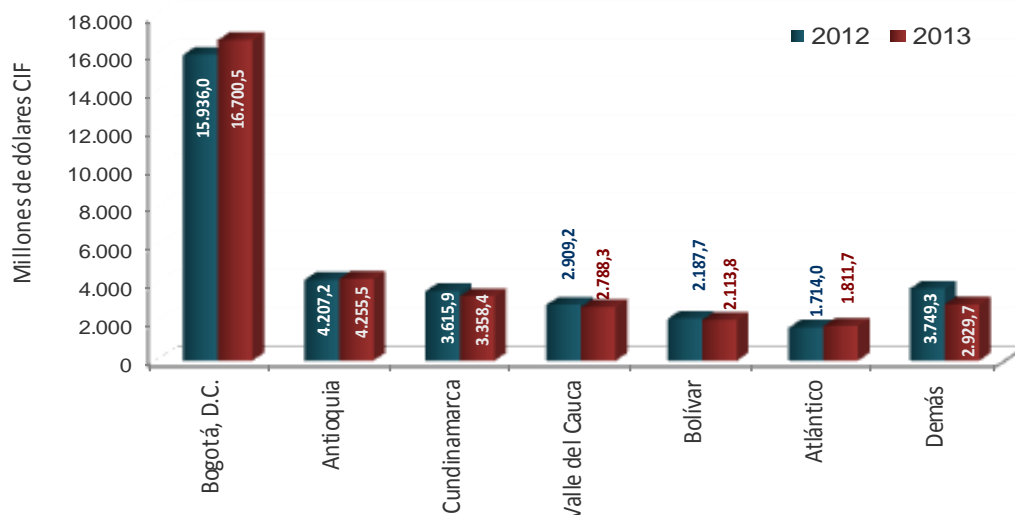
Departamentos	Variación (%)	Contribución	Participación 2013
Total	-1,6	-1,6	100,0
Antioquia	-15,2	-2,2	12,3
Cundinamarca	-6,1	-0,6	9,7
Atlántico	-9,3	-0,5	5,2
Magdalena	-64,6	-0,5	0,3
Casanare	-75,3	-0,4	0,1
Meta	-41,9	-0,2	0,3
Boyacá	-65,3	-0,2	0,1
Bolívar	28,1	1,3	6,1
Bogota, D.C.	4,5	2,1	50,5
Demás departamento	-2,5	-0,4	15,4

Fuente: DIAN. Cálculos: DANE - COMEX
^P Cifra preliminar

Enero – julio 2013

El 49,2% del valor CIF de las importaciones realizadas por el país se concentró en Bogotá, D.C., 12,5% en Antioquia, 9,9% en Cundinamarca, 8,2% en Valle del Cauca, 6,2% en Bolívar, 5,3% en Atlántico, y el restante 8,6% en los demás departamentos.

Gráfico 11. Importaciones según departamento de destino Enero - julio 2013/2012^P



Fuente: DIAN. Cálculos: DANE - COMEX
^P Cifra preliminar

La caída de 76,3% registrado en las importaciones con destino a Magdalena en los primeros siete meses del año 2013, contribuyó con -1,2 puntos porcentuales a la variación de -1,1% registrada en el total de las importaciones. Esta disminución se explica fundamentalmente por la disminución en las compras de combustibles y aceites minerales y sus productos (-99,5%) y de calderas, máquinas y partes (-86,9%), que aportaron en conjunto -58,5 puntos porcentuales.

El incremento en las importaciones con destino a Bogotá (4,8%), aportó 2,2 puntos porcentuales a la variación total y se explica principalmente por el aumento en las compras externas de navegación aérea o espacial (127,1%), que aportó 3,9 puntos porcentuales a la variación total del departamento.

Cuadro 12. Variación porcentual del valor CIF de las importaciones según departamento de destino Enero - julio 2013/2012^P

Departamentos	Variación (%)	Contribución	Participación 2013
Total	-1,1	-1,1	100,0
Magdalena	-76,3	-1,2	0,4
Cundinamarca	-7,1	-0,8	9,9
Valle del Cauca	-4,2	-0,4	8,2
Santander	-17,6	-0,3	1,4
Casanare	-51,8	-0,3	0,3
Antioquia	1,1	0,1	12,5
Atlántico	5,7	0,3	5,3
La Guajira	16,9	0,3	2,2
Bogota, D.C.	4,8	2,2	49,2
Demás departamento	-10,2	-1,2	10,6

Fuente: DIAN. Cálculos: DANE - COMEX

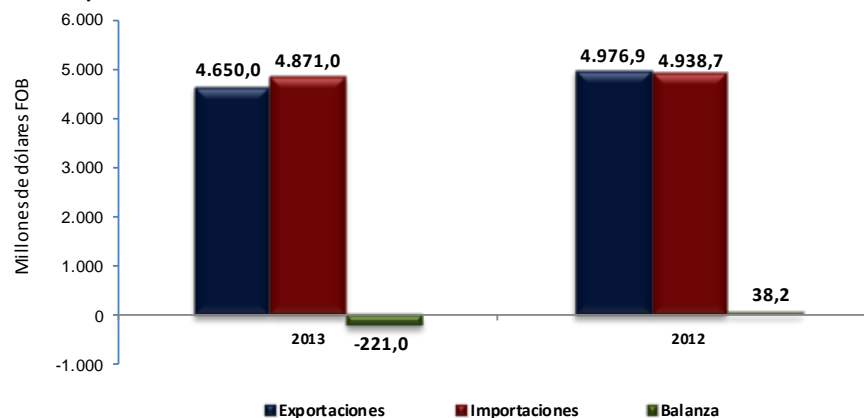
^P Cifra preliminar

5. COMPORTAMIENTO GENERAL DE LA BALANZA COMERCIAL

Julio 2013

En este mes se registró un déficit en la balanza comercial colombiana de US\$221,0 millones FOB.

Gráfico 12. Balanza comercial Julio 2013/2012^P



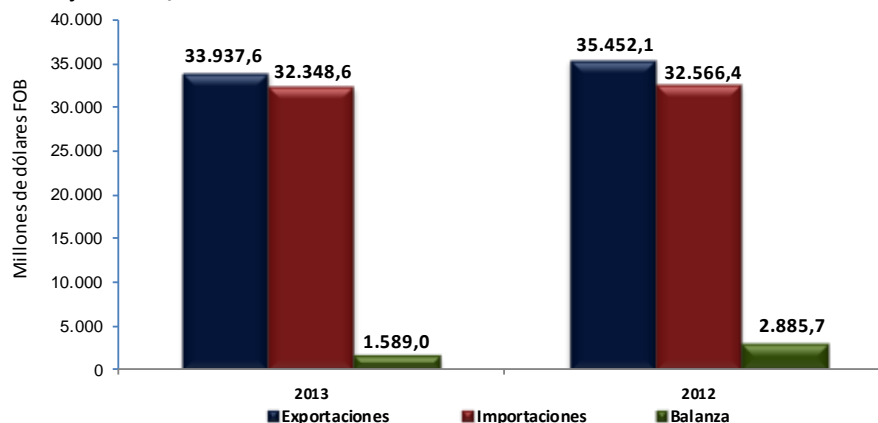
Fuente: DANE, DIAN. Cálculos: DANE - COMEX

^P Cifra preliminar

Enero – julio 2013

En los primeros siete meses del año 2013 se registró un superávit en la balanza comercial colombiana de US\$1.589,0 millones FOB.

Gráfico 13. Balanza comercial
Enero - julio 2013/2012^P



Fuente: DANE, DIAN. Cálculos: DANE - COMEX
^P Cifra preliminar

Los mayores superávits se registraron con Estados Unidos, Panamá y Países Bajos. Los déficits más altos se presentaron con China y México.

Cuadro 13. Balanza comercial, según países
Enero - julio 2013/2012^P

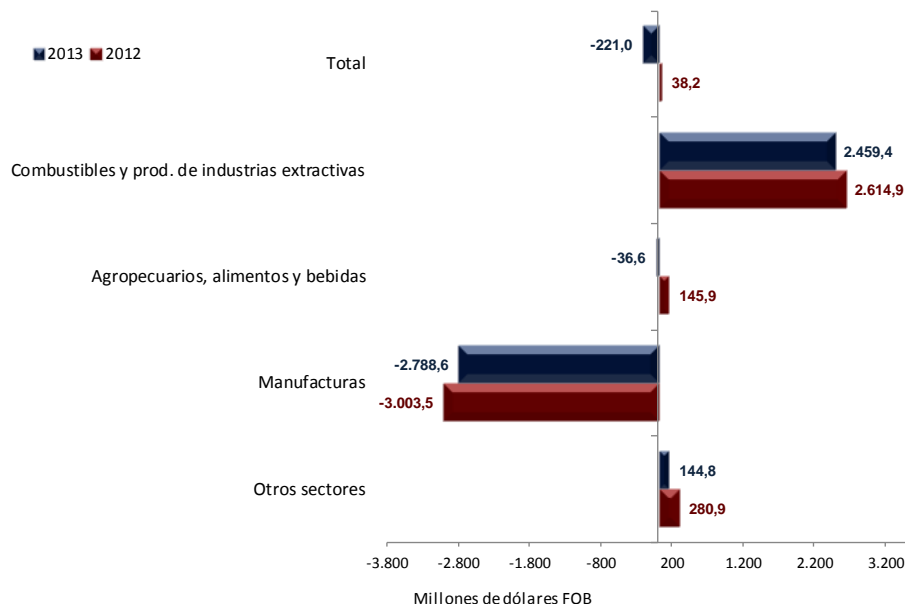
PAÍS	Balanza Comercial	
	Millones de dólares FOB	
	2013	2012
Total	1.589,0	2.885,7
Estados Unidos	2.502,0	5.478,0
Panamá	1.874,5	1.514,8
Países Bajos	1.143,1	1.082,8
India	1.138,1	-131,6
Venezuela	1.066,0	1.134,3
España	702,7	1.583,5
Ecuador	682,7	532,2
Aruba	671,3	419,4
Reino Unido	405,9	415,1
Corea	-584,2	-478,2
Brasil	-588,3	-764,7
Alemania	-726,5	-941,7
Argentina	-772,0	-1.180,9
México	-2.539,5	-3.434,3
China	-2.671,5	-2.957,3
Resto de países	-715,3	614,2

Fuente: DANE, DIAN. Cálculos: DANE - COMEX
^P Cifra preliminar

5.1 Balanza comercial según grupos de productos OMC

Para el mes de julio de 2013, el superávit del grupo de combustibles y productos de las industrias extractivas fue de US\$2.459,4 millones, cifra inferior en US\$155,5 millones a la del mismo mes de 2012; por su parte, el déficit del grupo de manufacturas (US\$2.788,6 millones) disminuyó en US\$214,9 millones en el mismo mes.

Gráfico 14. Balanza comercial, por grupos de productos OMC
Julio 2013 / 2012^P

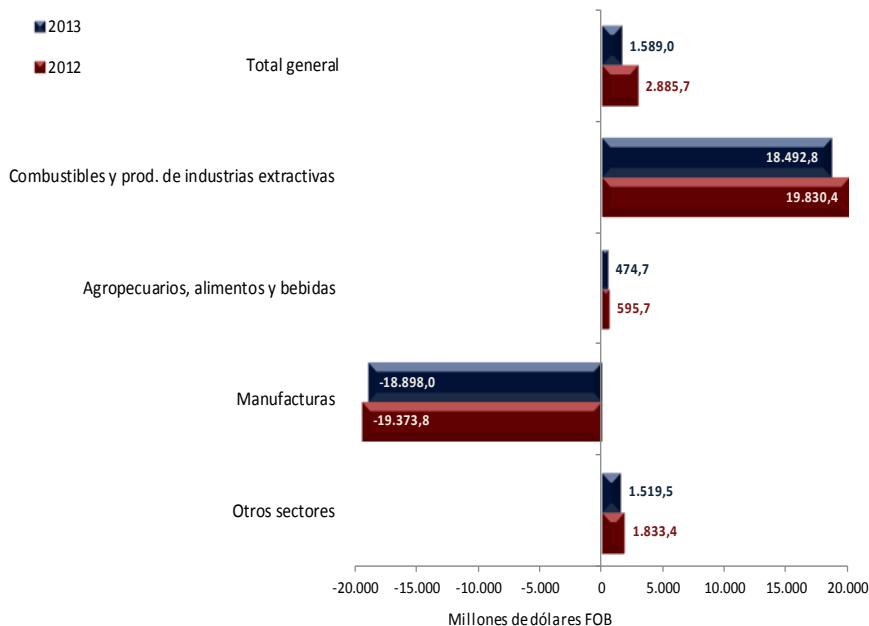


Fuente: DANE, DIAN. Cálculos: DANE - COMEX

^P Cifra preliminar

Durante los primeros siete meses de 2013, el superávit del grupo de productos combustibles y productos de las industrias extractivas disminuyó US\$1.337,6 millones en comparación al mismo período del año 2012. El déficit del grupo manufacturas disminuyó US\$475,8 millones.

Gráfico 15. Balanza comercial, por grupos de productos OMC
Enero - julio 2013 / 2012^P



Fuente: DANE, DIAN. Cálculos: DANE - COMEX

^P Cifra preliminar

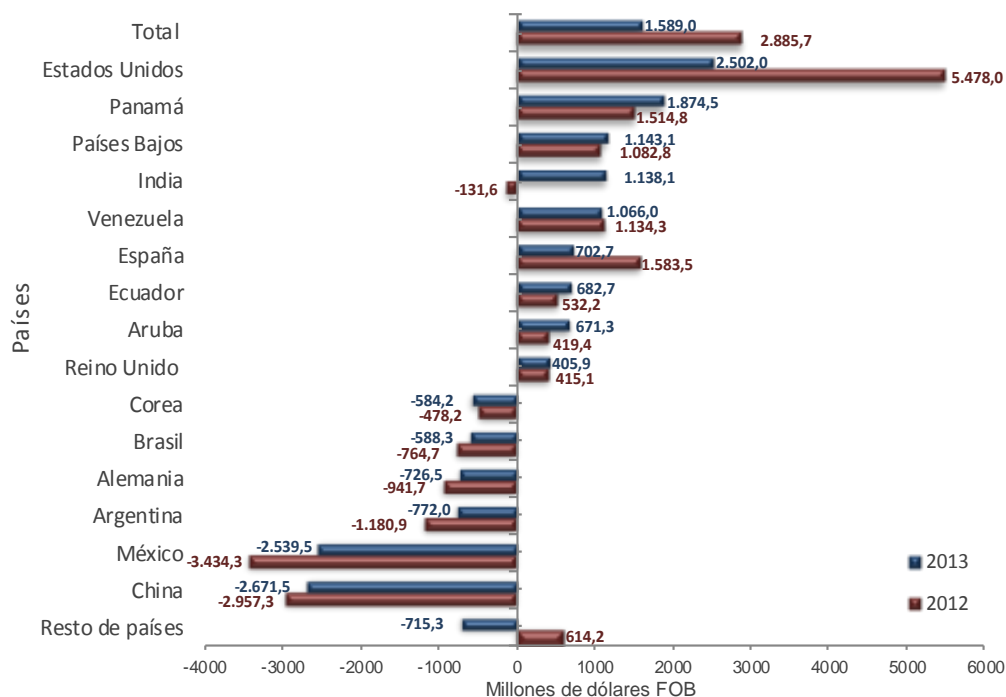
5.2 Balanza comercial según países

Enero – julio 2013

Al comparar la balanza comercial para los primeros siete meses de 2013 con la del mismo período del año anterior, se destacan los siguientes resultados:

- El superávit con Estados Unidos disminuyó US\$2.976,0 millones.
- El superávit con Panamá aumentó US\$359,7 millones.
- El superávit con Países Bajos aumentó US\$60,2 millones.
- El superávit con India aumentó US\$1.269,6 millones.
- El superávit con Venezuela disminuyó US\$68,3 millones.
- El superávit con España disminuyó US\$880,8 millones.
- El superávit con Ecuador aumentó US\$150,5 millones.
- El superávit con Aruba aumentó US\$251,9 millones.
- El superávit con Reino Unido disminuyó US\$9,2 millones.
- El déficit con Corea aumentó US\$105,9 millones
- El déficit con Brasil disminuyó US\$176,4 millones.
- El déficit con Alemania disminuyó US\$215,2 millones.
- El déficit con Argentina disminuyó US\$408,9 millones
- El déficit con México disminuyó US\$894,8 millones.
- El déficit con China disminuyó US\$285,8 millones.

**Gráfico 16. Balanza comercial, por países
Enero – julio 2013/ 2012^P**



Fuente: DANE, DIAN. Cálculos: DANE – COMEX
^P Cifra preliminar

FICHA METODOLÓGICA

Objetivo: Presentar la información estadística sobre importaciones correspondiente al mes de julio de 2013, comparada con las cifras del mismo período del año inmediatamente anterior.

Tipo de investigación: Documentos administrativos.

Fuentes de información: DIAN, a partir de las declaraciones de importación.

Periodicidad: mensual.

Cobertura: Nacional.

Principales términos utilizados:

- Importaciones: Es la introducción legal de mercancías procedentes de otros países o de una zona franca industrial colombiana, al resto del territorio aduanero nacional. Estas cifras se producen según la fecha de presentación de las declaraciones de importación ante las entidades financieras autorizadas para recaudar los tributos aduaneros.
- Valor CIF (Cost, Insurance, Freight, es decir, costo, seguro y flete): Es el precio total de la mercancía que incluye en su valor, los costos por seguros y fletes.
- Valor FOB (Free On Board): Corresponde al precio de venta de los bienes embarcados a otros países, puestos en el medio de transporte, sin incluir valor de seguro y fletes.
- País de origen: Es aquel donde se cultivaron los productos agrícolas, se extrajeron los minerales o se fabricaron los artículos manufacturados total o parcialmente, pero en este último caso, el país de origen es el que ha completado la última fase del proceso de fabricación para que el producto adopte su forma final.

Variaciones analizadas

- Variación acumulada en lo corrido del año: Variación porcentual calculada entre lo transcurrido desde enero hasta el mes de referencia del año (enero - hasta i,t), y lo transcurrido en igual período del año inmediatamente anterior (enero - hasta i,t-1).
- Variación anual: Variación porcentual calculada entre el mes del año en referencia (i,t) y el mismo mes del año inmediatamente anterior (i,t-1).
- Variación acumulada anual: Variación porcentual calculada entre el acumulado de los últimos doce meses, con relación al mes del año en referencia (i,t) y el acumulado de igual período del año inmediatamente anterior (i,t-1).

Contribución a la variación: Variación porcentual del período de referencia multiplicada por la participación porcentual del período inmediatamente anterior al de referencia.

Convenciones

- ^P Cifra preliminar de avance por falta de cobertura total y/o revisión completa de la información.
- N/A: No aplica

Impreso en la Dirección de Difusión, Mercadeo y Cultura Estadística
Departamento Administrativo Nacional de Estadística - DANE - COMEX -
Bogotá, D.C. - Colombia – Septiembre 2013