



Boletín de Prensa

Bogotá

Prensa
DANE

Bogotá, D. C., 16 de agosto de 2013

Comercio Exterior – Importaciones Junio de 2013 (Preliminar)

Director
Jorge Bustamante R.

Subdirector
Juan Carlos Guataquí Roa

Director de Metodología y Producción Estadística
Eduardo Efraín Freire Delgado



Departamento Administrativo Nacional de Estadística DANE

Comercio Exterior - Importaciones

Junio de 2013

(Preliminar)

Contenido

Resumen

Introducción

1. Comportamiento general de las importaciones
2. Exportaciones según grupos de productos a partir de la CUCI Rev. 3
3. Importaciones según país de origen
4. Importaciones según departamentos de destino
5. Comportamiento de la Balanza comercial

Ficha metodológica

Glosario

Resumen

- ◆ En junio de 2013, las importaciones colombianas disminuyeron 15,5% con relación a al mismo mes de 2012, al pasar de US\$5.100,2 millones CIF a US\$4.311,1 millones CIF.
- ◆ La disminución en las importaciones colombianas en este mes obedeció principalmente a la caída de 11,0% en manufacturas y de 38,1% en combustibles y productos de las industrias extractivas; la caída del primer grupo se explica principalmente por una reducción en las compras de vehículos de carretera (-25,5%), que aportó -4,1 puntos porcentuales a la variación del grupo, mientras la del segundo grupo se explica por la disminución en las importaciones de gasóleos (-49,4%), que aportaron -26,0 puntos porcentuales a dicha caída. El grupo de productos agropecuarios, alimentos y bebidas presentó una disminución de 17,5% que se explica por la caída en las compras de pienso para animales (-52,3%) y de cereales y preparados de cereales (-17,7%), que en conjunto aportaron con -13,2 puntos porcentuales a la variación de este grupo.
- ◆ En el primer semestre del año 2013, las compras externas del país cayeron 1,0% con relación al mismo período de 2012, al pasar de US\$29.125,5 millones CIF a US\$28.846,1 millones CIF.
- ◆ Del valor total de las importaciones declaradas durante el primer semestre del año 2013, las manufacturas representaron el 76,9%, los combustibles y productos de industrias extractivas el 12,3%, los productos agropecuarios, alimentos y bebidas el 10,7%, y el restante 0,1%, lo constituyeron productos de otros sectores.
- ◆ El 28,3% de las importaciones colombianas realizadas durante los seis primeros meses del año 2013 se originaron desde Estados Unidos, 16,4% desde China y 9,3% desde México.
- ◆ En este mismo período, las importaciones originarias de Estados Unidos crecieron 15,6% y contribuyeron con 3,8 puntos porcentuales a la variación total, al pasar de US\$7.060,9 millones en los seis primeros meses del año 2012 a US\$8.165,3 millones en el mismo período de 2013. Este crecimiento se explica en parte por las mayores compras externas de navegación aérea o espacial (344,1%).
- ◆ En el primer semestre del año 2013 se registró un superávit en la balanza comercial colombiana de US\$1.759,6 millones FOB. Los superávits más altos se presentaron con Estados Unidos (US\$2.297,0 millones), Venezuela (US\$986,0 millones) y Países Bajos (US\$972,7 millones). Los déficits más altos en la balanza comercial se presentaron con México (US\$2.135,6 millones) y China (US\$2.093,5 millones).



Introducción

Las estadísticas de importaciones de mercancías registran el ingreso legal de mercancías, provenientes de otro país o desde una zona franca colombiana, al resto del territorio aduanero nacional. Estas cifras se producen con base en las declaraciones de importaciones presentadas ante las diferentes administraciones de aduanas del país y se registran estadísticamente según la fecha de presentación de las declaraciones de importación ante las entidades financieras autorizadas para recaudar los tributos aduaneros.

Las estadísticas de cifras de las importaciones colombianas son producidas por la Dirección de Impuestos y Aduanas Nacionales (DIAN) y publicadas con base en las recomendaciones de organismos internacionales competentes. Sin embargo, la aplicación de dichas recomendaciones se revisa periódicamente en un proceso interinstitucional en el cual participan organismos como el DANE, el Banco de la República, la DIAN y el Ministerio de Comercio, Industria y Turismo.

El DANE debe asegurar la veracidad e imparcialidad de la información básica y estratégica del país, y le compete garantizar la calidad de las estadísticas básicas con el fin de satisfacer las necesidades y exigencias de las personas, instituciones y organismos nacionales e internacionales dedicados a investigaciones relacionadas con la compra de mercancías al exterior.

Por todo lo anterior, a partir de mayo del 2012, y en concordancia con las mejoras en la estandarización de los resultados logrados en exportaciones, el DANE está publicando las estadísticas de importaciones colombianas agregadas en cuatro (4) grandes grupos definidos por la Organización Mundial de Comercio (OMC), basada en la Clasificación Uniforme del Comercio Internacional (CUCI Rev. 3): agropecuario, alimentos y bebidas, (que incluye productos alimenticios, animales vivos, tabaco, grasas y aceites, entre otros productos); combustibles y productos de las industrias extractivas, (incluye el petróleo crudo y sus derivados, carbón, entre otros); manufacturas (contiene productos químicos, maquinaria y equipo de transporte, entre otros) y otros sectores (incluye oro no monetario y productos no clasificados en las anteriores agrupaciones).

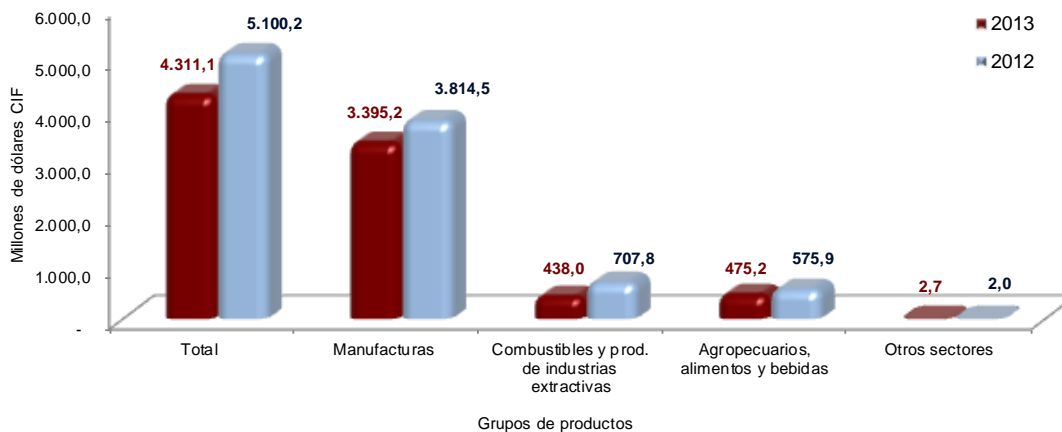
1. COMPORTAMIENTO GENERAL DE LAS IMPORTACIONES

1.1 Resultados generales

Junio

De acuerdo con las declaraciones de importación registradas ante la DIAN, en junio de 2013 las compras externas del país disminuyeron 15,5% con relación al mismo mes de 2012, al pasar de US\$5.100,2 millones CIF a US\$4.311,1 millones CIF.

**Gráfico 1. Valor CIF de las importaciones
Junio 2013/2012^P**



Fuente: DIAN. Cálculos: DANE – COMEX
^P Cifra preliminar

La disminución en las importaciones colombianas en este mes obedeció principalmente a la caída de 11,0% en manufacturas y de 38,1% en combustibles y productos de las industrias extractivas; la caída del primer grupo se explica principalmente por una reducción en las compras de vehículos de carretera (-25,5%), que aportó -4,1 puntos porcentuales a la variación del grupo, mientras la del segundo grupo se explica por la disminución en las importaciones de gasóleos (-49,4%), que aportaron -26,0 puntos porcentuales a dicha caída. El grupo de productos agropecuarios, alimentos y bebidas presentó una disminución de 17,5% que se explica por las menores compras de pienso para animales (-52,3%) y de cereales y preparados de cereales (-17,7%), con un aporte en conjunto de -13,2 puntos porcentuales a la variación de este grupo.

**Cuadro 1. Variación del valor CIF de las importaciones
Junio 2013/2012^P**

Principales grupos de productos (OMC)	Junio		Enero - junio		12 meses a junio	
	Variación (%)	Contribución a la variación	Variación (%)	Contribución a la variación	Variación (%)	Contribución a la variación
Total	-15,5	-15,5	-1,0	-1,0	1,9	1,9
Agropecuarios, alimentos y bebidas ¹	-17,5	-2,0	-1,3	-0,1	8,0	0,8
Combustibles y prod. de industrias extractivas ²	-38,1	-5,3	-4,3	-0,5	8,4	0,9
Manufacturas ³	-11,0	-8,2	-0,3	-0,2	0,3	0,3
Otros sectores ⁴	34,0	0,0	-20,4	0,0	-32,7	-0,1

Fuente: DIAN. Cálculos: DANE - COMEX
^P Cifra preliminar

¹ Incluye las secciones de la CUCI 0, 1, 2 y 4, excluidos los capítulos 27 y 28

³ Incluye las secciones de la CUCI 5, 6, 7 y 8, excluidos el capítulo 68 y el grupo 891

² Incluye la sección 3 de la CUCI y los capítulos 27,28 y 68

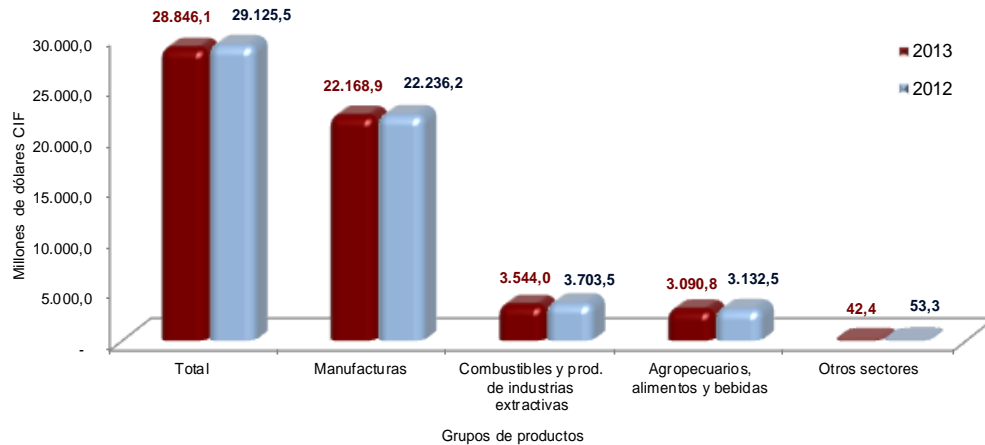
⁴ Incluye la sección 9 de la CUCI y el grupo 891



Enero – junio 2013

En el primer semestre del año 2013, las compras externas del país cayeron 1,0% con relación al mismo período de 2012, al pasar de US\$29.125,5 millones CIF a US\$28.846,1 millones CIF.

**Gráfico 2. Valor CIF de las importaciones
Enero - junio 2013/2012^P**



Fuente: DIAN. Cálculos: DANE – COMEX
^P Cifra preliminar

2. IMPORTACIONES SEGÚN GRUPOS DE PRODUCTOS DE LA CLASIFICACIÓN UNIFORME DE COMERCIO INTERNACIONAL - CUCI Rev. 3 Junio 2013

En junio de 2013, las importaciones colombianas registraron una disminución de 15,5% con relación al mismo mes del año anterior. Este resultado estuvo explicado principalmente por la disminución en manufacturas (-11,0%) y combustibles y productos de las industrias extractivas (-38,1%), que contribuyeron en conjunto con -13,5 puntos porcentuales a la variación total. Las importaciones de productos agropecuarios, alimentos y bebidas cayeron 17,5% y aportaron -2,0 puntos porcentuales a la variación total.

**Cuadro 2. Variación de las importaciones, según grupos de productos OMC
Junio 2013/2012^P**

		Millones de dólares CIF				
Sección	Descripción	2013	2012	Variación %	Contribución al grupo	Contribución al total
	Total	4.311,1	5.100,2	-15,5		-15,5
	Agropecuarios, alimentos y bebidas	475,2	575,9	-17,5	-17,5	-2,0
0	Productos alimenticios y animales vivos	350,4	435,7	-19,6	-14,8	-1,7
2	Materiales crudos no comestibles, excepto los con	59,5	72,0	-17,4	-2,2	-0,2
1	Bebidas y tabacos	18,3	21,9	-16,8	-0,6	-0,1
4	Aceites, grasas y ceras de origen animal y vegetal	47,1	46,2	1,8	0,1	0,0
	Combustibles y prod. de industrias extractivas	438,0	707,8	-38,1	-38,1	-5,3
3	Combustibles y lubricantes minerales y productos	365,0	629,4	-42,0	-37,4	-5,2
	Demás	73,0	78,4	-6,9	-0,8	-0,1
	Manufacturas	3.395,2	3.814,5	-11,0	-11,0	-8,2
7	Maquinaria y equipo de transporte	1.584,5	1.881,6	-15,8	-7,8	-5,8
6	Artículos manufacturados, clasificados principalmente según el material	634,6	733,3	-13,5	-2,6	-1,9
8	Artículos manufacturados diversos	349,2	373,5	-6,5	-0,6	-0,5
5	Productos químicos y productos conexos, n.e.p.	826,9	826,1	0,1	0,0	0,0
	Otros sectores *	2,7	2,0	34,0	34,0	0,0

Fuente: DIAN. Cálculos: DANE - COMEX
*Incluye la sección 9 de la CUCI y el grupo 891
^P Cifra preliminar



Agropecuarios, alimentos y bebidas

Las compras de productos agropecuarios, alimentos y bebidas presentaron una disminución de 17,5% al pasar de US\$575,9 millones en junio de 2012 a US\$475,2 millones en el mismo mes de 2013. Este comportamiento se explicó principalmente por la disminución en las importaciones de pienso para animales (-52,3%), que pasaron de US\$82,7 millones CIF en junio de 2012 a US\$39,4 millones CIF en el mismo mes de 2013; y de cereales y preparados de cereales (-17,7%), al pasar de US\$183,9 millones CIF en junio de 2012 a US\$151,4 millones CIF en el mismo mes de 2013, con un aporte en conjunto de -13,2 puntos porcentuales a la variación de este grupo. En contraste, el principal aumento de las importaciones de este grupo se registró en pescado, crustáceos, moluscos e invertebrados acuáticos y sus preparados (57,1%).

**Cuadro 3. Variación de las importaciones del grupo OMC productos agropecuarios, alimentos y bebidas
Junio 2013/2012^p**

Millones de dólares CIF							
Sección	Capítulo	Descripción	2013	2012	Variación %	Contribución a la variación de la agrupación	Participación 2013
		Total	475,2	575,9	-17,5	-17,5	100,0
0		Productos alimenticios y animales vivos	350,4	435,7	-19,6	-14,8	73,7
	08	Pienso para animales (excepto cereales sin moler)	39,4	82,7	-52,3	-7,5	8,3
	04	Cereales y preparados de cereales	151,4	183,9	-17,7	-5,6	31,9
	07	Café, té, cacao, especias y sus preparados	10,4	27,0	-61,5	-2,9	2,2
	02	Productos lácteos y huevos de aves	5,2	13,0	-59,9	-1,4	1,1
	09	Productos y preparados comestibles diversos	27,8	33,8	-17,7	-1,0	5,9
	06	Azúcares, preparados de azúcar y miel	16,9	17,5	-3,8	-0,1	3,6
	00	Animales vivos no incluidos en el capítulo 03	1,0	0,9	14,2	0,0	0,2
	05	Legumbres y frutas	41,1	40,7	1,1	0,1	8,7
	01	Carne y preparados de carne	17,4	10,8	61,0	1,1	3,7
	03	Pescado (no incluidos los mamíferos marinos), crustá	39,6	25,2	57,1	2,5	8,3
1		Bebidas y tabacos	18,3	21,9	-16,8	-0,6	3,8
	12	Tabaco y sus productos	7,4	8,7	-14,9	-0,2	1,6
	11	Bebidas	10,9	13,3	-18,1	-0,4	2,3
2		Materiales crudos no comestibles, excepto los comi	59,5	72,0	-17,4	-2,2	12,5
	22	Semillas y frutos oleaginosos	17,3	24,9	-30,6	-1,3	3,6
	25	Pasta y desperdicios de papel	15,3	17,2	-11,4	-0,3	3,2
		Demás	27,0	29,9	-9,7	-0,5	5,7
4		Aceites, grasas y ceras de origen animal y vegetal	47,1	46,2	1,8	0,1	9,9
	42	Aceites y grasas fijos de origen vegetal, en bruto, refin	42,2	41,9	0,8	0,1	8,9
		Demás	4,8	4,3	11,5	0,1	1,0

Fuente: DIAN. Cálculos: DANE - COMEX

^p Cifra preliminar

Combustibles y productos de las industrias extractivas

La disminución de 38,1% en las importaciones de combustibles y productos de las industrias extractivas, obedeció fundamentalmente a las menores compras de gasóleos (-49,4%), con un aporte de -26,0 puntos porcentuales a dicho resultado. El país que explica la disminución en las compras de gasóleos fue Estados Unidos, al pasar de US\$370,9 millones en junio de 2012 a US\$185,6 millones en el mismo mes de 2013, y contribuir con -49,7 puntos porcentuales a la variación de este producto.

**Cuadro 4. Variación de las importaciones del grupo OMC de combustibles y productos de las industrias extractivas
Junio 2013/2012^p**

Millones de dólares CIF							
Sección	Capítulo o subgrupo	Descripción	2013	2012	Variación %	Contribución a la variación de la agrupación	Participación 2013
		Total	438,0	707,8	-38,1	-38,1	100,0
2		Materiales crudos no comestibles, excepto los comi	16,8	15,7	7,5	0,2	3,8
	27	Abonos en bruto, excepto los del capítulo 56, y minerales en bruto (excepto carbón, petróleo y piedras preciosas)	13,7	12,5	10,0	0,2	3,1
	28	Menas y desechos de metales	3,1	3,2	-2,2	0,0	0,7
3		Combustibles y lubricantes minerales y productos conexos	365,0	629,4	-42,0	-37,4	83,3
	3343	Gasóleos (gas oils) *	188,3	372,4	-49,4	-26,0	43,0
	3341	Gasolina para motores y otros aceites ligeros	150,1	214,1	-29,9	-9,0	34,3
		Demás	26,6	42,9	-38,0	-2,3	6,1
6		Artículos manufacturados, clasificados principalmente según el material	56,1	62,7	-10,5	-0,9	12,8
	68	Metales no ferrosos	56,1	62,7	-10,5	-0,9	12,8

Fuente: DIAN. Cálculos: DANE - COMEX

^p Cifra preliminar

* Corresponde principalmente a DIESEL de muy bajo azufre



Manufacturas

Las importaciones de manufacturas en junio de 2013 disminuyeron 11,0%, al pasar de US\$3.814,5 millones en junio de 2012 a US\$3.395,2 millones en el mismo mes de 2013. La mayor contribución a este resultado obedece a la disminución en las compras de vehículos de carretera (-25,5%), cuyo aporte de -4,1 puntos porcentuales a la variación del grupo. Otros capítulos que contribuyeron a dicha caída fueron, otro equipo de transporte (-54,7%), maquinarias especiales para determinadas industrias (-24,2%) y, hierro y acero (-18,6%), los cuales contribuyeron en conjunto con -4,5 puntos porcentuales. Por el contrario, las compras externas de aparatos y equipo para telecomunicaciones y para grabación y reproducción de sonido crecieron 14,1% y aportaron 1,0 puntos porcentuales a la variación del grupo.

**Cuadro 5. Variación de las importaciones del grupo OMC de manufacturas
Junio 2013/2012^P**

							Millones de dólares CIF	
Sección	Capítulo	Descripción	2013	2012	Variación %	Contribución a la variación de la agrupación	Participación 2013	
		Total	3.395,2	3.814,5	-11,0	-11,0	100,0	
5		Productos químicos y productos conexos, n.e.p.	826,9	826,1	0,1	0,0	24,4	
	54	Productos medicinales y farmacéutico	202,8	168,0	20,7	0,9	6,0	
	57	Plásticos en formas primarias	116,6	108,7	7,3	0,2	3,4	
	51	Productos químicos orgánicos	187,1	181,8	2,9	0,1	5,5	
		Aceites esenciales y resinoides y productos de perfumería; preparados de tocador y para pulir y limpiar	61,2	62,9	-2,6	0,0	1,8	
	53	Materias tintóreas, curtientes y colorantes	27,0	28,8	-6,3	0,0	0,8	
	58	Plásticos en formas no primarias	38,6	42,1	-8,2	-0,1	1,1	
	59	Materias y productos químicos, n.e.p.	89,3	96,6	-7,6	-0,2	2,6	
	52	Productos químicos inorgánicos	30,5	42,3	-27,9	-0,3	0,9	
	56	Abonos (excepto los del grupo 272)	73,7	95,0	-22,4	-0,6	2,2	
6		Artículos manufacturados, clasificados principalmente según el material	634,6	733,3	-13,5	-2,6	18,7	
	67	Hierro y acero	216,9	266,4	-18,6	-1,3	6,4	
	65	Hilados, tejidos, artículos confeccionados de fibras textiles, n.e.p., y productos conexos	119,0	142,8	-16,7	-0,6	3,5	
	69	Manufacturas de metales, n.e.p.	84,5	97,6	-13,4	-0,3	2,5	
	62	Manufacturas de caucho, n.e.p.	87,5	96,3	-9,1	-0,2	2,6	
	64	Papel, cartón y artículos de pasta de papel, de papel o de cartón	50,7	56,2	-9,9	-0,1	1,5	
	63	Manufacturas de corcho y de madera (excepto muebles)	17,8	18,2	-1,8	0,0	0,5	
	61	Cuero y manufacturas de cuero, n.e.p., y pieles finas c	2,0	1,8	11,1	0,0	0,1	
	66	Manufacturas de minerales no metálicos, n.e.p.	56,2	54,0	4,0	0,1	1,7	
7		Maquinaria y equipo de transporte	1.584,5	1.881,6	-15,8	-7,8	46,7	
	78	Vehículos de carretera (incluso aerodeslizadores)	462,3	620,2	-25,5	-4,1	13,6	
	79	Otro equipo de transporte	57,1	126,0	-54,7	-1,8	1,7	
	72	Maquinarias especiales para determinadas industrias	169,5	223,4	-24,2	-1,4	5,0	
	77	Maquinaria, aparatos y artefactos eléctricos, n.e.p., y sus partes y piezas eléctricas (...)	148,3	183,8	-19,3	-0,9	4,4	
	74	Maquinaria y equipo industrial en general, n.e.p., y partes y piezas de máquinas, n.e.p.	213,6	239,2	-10,7	-0,7	6,3	
	73	Máquinas para trabajar metales	13,3	14,3	-6,9	0,0	0,4	
	75	Máquinas de oficina y máquinas de procesamiento automático de datos	152,1	149,9	1,5	0,1	4,5	
	71	Maquinaria y equipo generadores de fuerza	74,5	67,5	10,5	0,2	2,2	
	76	Aparatos y equipo para telecomunicaciones y para grabación y reproducción de sonido	293,7	257,4	14,1	1,0	8,7	
8		Artículos manufacturados diversos	349,2	373,5	-6,5	-0,6	10,3	
	85	Calzado	27,3	40,8	-33,0	-0,4	0,8	
	84	Prendas y accesorios de vestir	54,7	59,8	-8,6	-0,1	1,6	
	82	Muebles y sus partes; camas, colchones, somieres, cojines y artículos rellenos similares	21,5	25,1	-14,6	-0,1	0,6	
	89	Artículos manufacturados diversos, n.e.p.	115,0	116,9	-1,6	0,0	3,4	
	88	Aparatos, equipos y materiales fotográficos y artículos de óptica, n.e.p., relojes	18,0	19,4	-7,4	0,0	0,5	
	83	Artículos de viajes, bolsos de mano y otros artículos análogos para contener objetos	9,0	10,1	-10,8	0,0	0,3	
	81	Edificios prefabricados; artefactos y accesorios sanitarios y para sistemas de conducción de aguas, calefacción y alumbrado, n.e.p.	12,5	13,1	-4,7	0,0	0,4	
	87	Instrumentos y aparatos profesionales, científicos y de control, n.e.p.	91,2	88,2	3,4	0,1	2,7	

Fuente: DIAN. Cálculos: DANE – COMEX

^P Cifra preliminar



Enero – junio 2013

Durante el primer semestre del año 2013, las importaciones colombianas registraron una disminución de 1,0% con relación al mismo período del año anterior. Las importaciones de combustibles y productos de las industrias extractivas disminuyeron 4,3%, al pasar de US\$3.703,5 millones en el primer semestre de 2012 a US\$3.544,0 millones en el mismo período de 2013, debido a la disminución de 4,6% en combustibles y lubricantes minerales y productos conexos. El país que más contribuyó a esta caída fue México, con -6,7 puntos porcentuales.

Las importaciones de manufacturas cayeron 0,3% y aportaron -0,2 puntos porcentuales a la variación total. Los productos que más contribuyeron a dicha disminución fueron los artículos manufacturados, clasificados principalmente según el material, los cuales pasaron de US\$3.968,5 millones en los primeros seis meses del año 2012 a US\$3.694,7 millones en el mismo período de 2013.

Los productos agropecuarios, alimentos y bebidas cayeron 1,3%, como producto de las menores compras de café, té, cacao, especias y sus preparados (-43,9%), aceites, grasas y ceras de origen animal y vegetal (-14,8%) y, productos lácteos y huevos de aves (-56,7%), que aportaron en conjunto -5,1 puntos porcentuales a esta variación. En este mismo grupo se registró un aumento en las compras de pescado, crustáceos, moluscos e invertebrados acuáticos y sus preparados (22,6%) y de carne y preparados de carne (50,4%), que aportaron en conjunto 2,3 puntos porcentuales a la variación del grupo.

**Cuadro 6. Variación de las importaciones, según grupos de productos OMC
Enero - junio 2013/2012^P**

							Millones de dólares CIF	
Sección	Capítulo	Descripción	2013	2012	Variación %	Contribución a la variación del grupo	Contribución a la variación total	
		Total	28.846,1	29.125,5	-1,0		-1,0	
		Agropecuarios, alimentos y bebidas	3.090,8	3.132,5	-1,3	-1,3	-0,1	
0		Productos alimenticios y animales vivos	2.357,2	2.344,6	0,5	0,4	0,0	
	03	Pescado (no incluidos los mamíferos marinos), crustá	209,9	171,2	22,6	1,2	0,1	
	01	Carne y preparados de carne	96,8	64,3	50,4	1,0	0,1	
	08	Pienso para animales (excepto cereales sin moler)	376,7	353,5	6,6	0,7	0,1	
	04	Cereales y preparados de cereales	971,8	956,9	1,6	0,5	0,1	
	09	Productos y preparados comestibles diversos	180,9	168,5	7,4	0,4	0,0	
	05	Legumbres y frutas	261,3	254,2	2,8	0,2	0,0	
	00	Animales vivos no incluidos en el capítulo 03	5,5	4,6	20,4	0,0	0,0	
	06	Azúcares, preparados de azúcar y miel	132,4	136,6	-3,1	-0,1	0,0	
	02	Productos lácteos y huevos de aves	33,3	76,8	-56,7	-1,4	-0,1	
	07	Café, té, cacao, especias y sus preparados	88,6	158,0	-43,9	-2,2	-0,2	
1		Bebidas y tabacos	114,6	89,3	28,3	0,8	0,1	
2		Materiales crudos no comestibles, excepto los combus	351,3	384,4	-8,6	-1,1	-0,1	
4		Aceites, grasas y ceras de origen animal y vegetal	267,7	314,2	-14,8	-1,5	-0,2	
		Combustibles y prod. de industrias extractivas	3.544,0	3.703,5	-4,3	-4,3	-0,5	
3		Combustibles y lubricantes minerales y productos con	3.055,1	3.202,7	-4,6	-4,0	-0,5	
		Demás	488,9	500,8	-2,4	-0,3	0,0	
		Manufacturas	22.168,9	22.236,2	-0,3	-0,3	-0,2	
6		Artículos manufacturados, clasificados principalmente	3.694,7	3.968,5	-6,9	-1,2	-0,9	
7		Maquinaria y equipo de transporte	11.127,5	11.250,2	-1,1	-0,6	-0,4	
8		Artículos manufacturados diversos	2.221,0	2.162,5	2,7	0,3	0,2	
5		Productos químicos y productos conexos, n.e.p.	5.125,7	4.855,0	5,6	1,2	0,9	
		Otros sectores*	42,4	53,3	-20,4	-20,4	0,0	

Fuente: DIAN. Cálculos: DANE – COMEX

*Incluye la sección 9 de la CUCI y el grupo 891

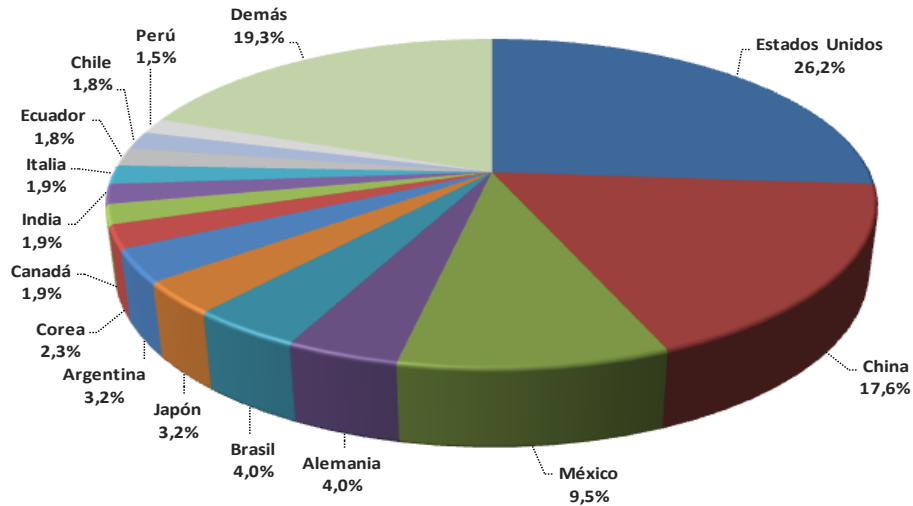
^P Cifra preliminar

3. Importaciones según país de origen

Junio 2013

En el mes de junio del año 2013, las importaciones de Colombia provenientes de Estados Unidos participaron con 26,2%; le siguieron las compras externas de China, México, Alemania, Brasil, Japón, Argentina y, Corea.

Gráfico 3. Distribución porcentual del valor CIF de las importaciones, según países de origen Junio 2013^P



Fuente: DIAN. Cálculos: DANE – COMEX
^P Cifra preliminar

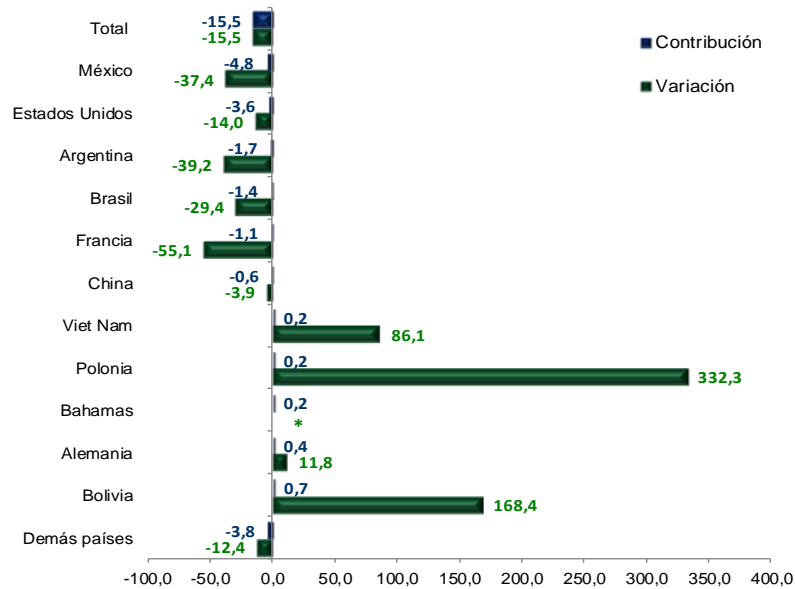
De acuerdo con su contribución a la variación total de las importaciones (-15,5%), la disminución más importante se presentó por las compras provenientes de México, que pasaron de US\$658,0 millones en junio de 2012 a US\$411,7 millones en junio de 2013, y contribuyeron con -4,8 puntos porcentuales a dicha variación. Esta disminución se explica en parte por la disminución en las compras de combustibles y aceites minerales y sus productos (-99,4%) y de vehículos, partes y accesorios (-49,1%), que contribuyeron en conjunto con -34,4 puntos porcentuales.

El segundo aporte más importante en la variación total de las importaciones lo realizó Estados Unidos, con una contribución de -3,6 puntos porcentuales, ocasionado principalmente por las menores compras de combustibles y aceites minerales y sus productos (-28,8%).

La mayor contribución positiva la realizó Bolivia con 0,7 puntos porcentuales, al pasar de US\$19,7 millones en junio de 2012 a US\$53,0 millones en el mismo mes de 2013, lo cual se explica por el aumento en las importaciones de grasas y aceites animales o vegetales (138,7%), semillas y frutos oleaginosos¹ y de azúcares, preparados de azúcar y miel (501,6%), que aportaron en conjunto 147,6 puntos porcentuales.

¹ No es posible calcular la variación por no registrarse información para el año base.

Gráfico 4. Comportamiento del valor CIF de las importaciones según país de origen Junio (2013/2012)^p



Fuente: DIAN. Cálculos: DANE – COMEX
 * No puede calcularse la variación por no registrarse valor en el período base de comparación
^p Cifra preliminar

Cuadro 7. Variación porcentual del valor CIF de las importaciones por país de origen y capítulos del arancel Junio (2013/2012)^p

Descripción	Variación	Contribución a la variación del país
México		
Combustibles y aceites minerales y sus productos	-99,4	-21,3
Vehículos, partes y accesorios	-49,0	-13,2
Calderas, máquinas y partes	-14,0	-0,9
Fundición, hierro y acero	4,6	0,3
Demás capítulos	-6,1	-2,4
Total	-37,4	-37,4
Estados Unidos		
Combustibles y aceites minerales y sus productos	-28,8	-10,4
Calderas, máquinas y partes	-16,6	-2,3
Abonos	-45,0	-0,9
Cereales	135,1	1,8
Demás capítulos	-4,8	-2,3
Total	-14,0	-14,0
Argentina		
Cereales	-31,7	-16,5
Residuos industrias alimentarias. Alimentos para animales	-78,9	-13,2
Grasas y aceites animales o vegetales	-58,3	-4,1
Aluminio y sus manufacturas	**	0,7
Demás capítulos	-25,3	-6,1
Total	-39,2	-39,2
Bolivia		
Grasas y aceites animales o vegetales	138,7	68,0
Semillas y frutos oleaginosos, forrajes	*	55,5
Azúcares y artículos confitería	501,6	24,2
Productos químicos inorgánicos	-67,8	-0,8
Demás capítulos	48,1	21,6
Total	168,4	168,4

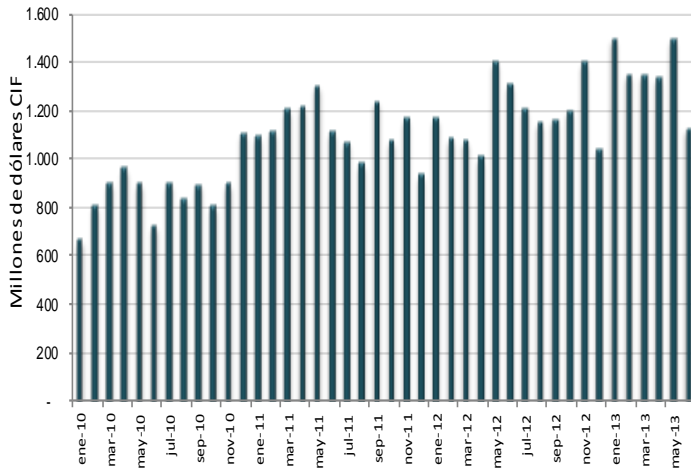
Fuente: DIAN. Cálculos: DANE – COMEX
 *No puede calcularse la variación por no registrarse valor en el período base de comparación
 **Variación superior a 1.000%
^p Cifra preliminar



PROSPERIDAD PARA TODOS

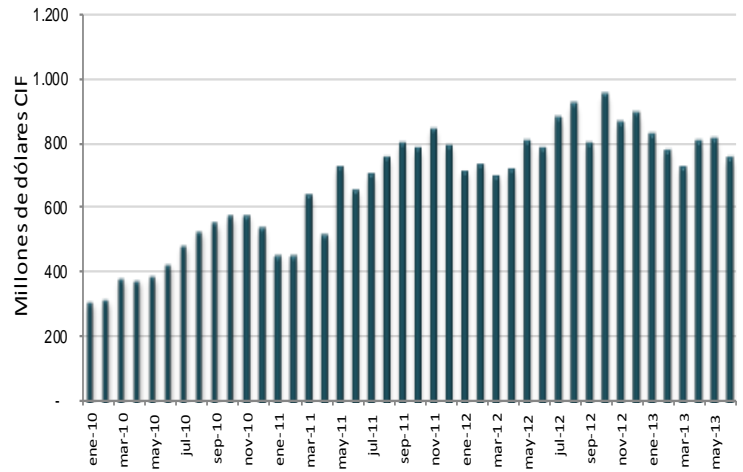
Evolución de las importaciones mensuales por principales países de origen

Gráfico 5. Importaciones originarias de Estados Unidos 2010 - 2013 (Junio) ^P



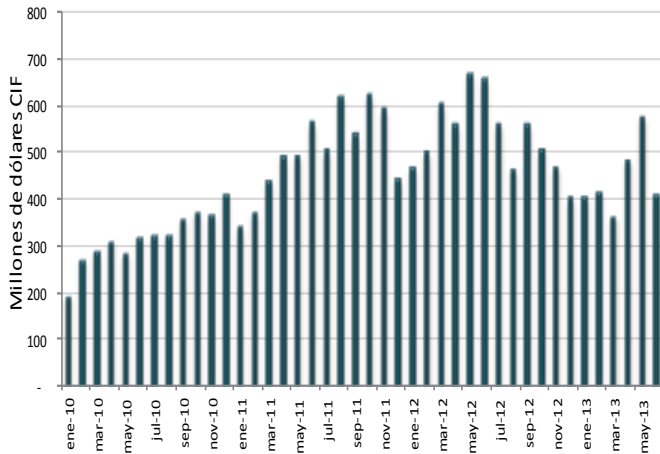
Fuente: DIAN. Cálculos: DANE - COMEX
^P Cifra preliminar

Gráfico 6. Importaciones originarias de China 2010 - 2013 (Junio) ^P



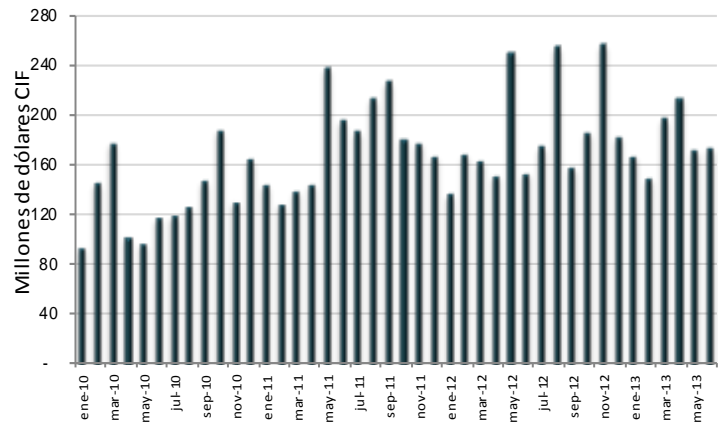
Fuente: DIAN. Cálculos: DANE - COMEX
^p Cifra preliminar

Gráfico 7. Importaciones originarias de México 2010 - 2013 (Junio) ^P



Fuente: DIAN. Cálculos: DANE - COMEX
^P Cifra preliminar

Gráfico 8. Importaciones originarias de Alemania 2010 - 2013 (Junio) ^P

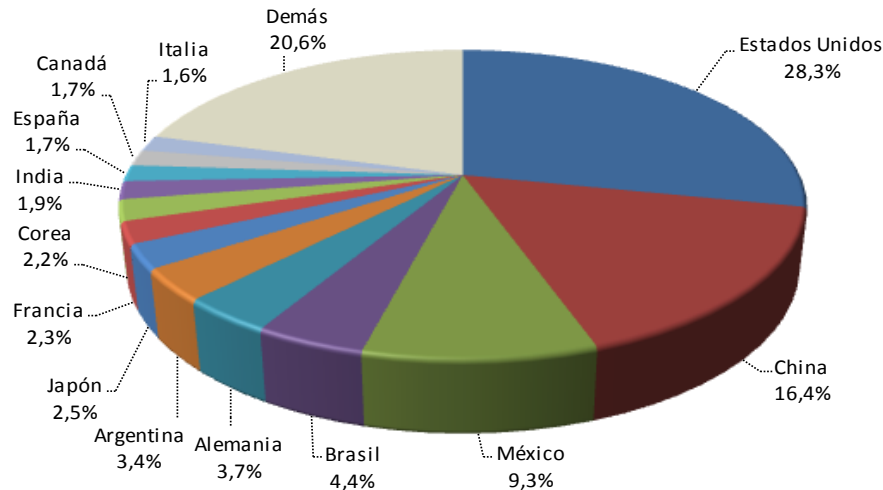


Fuente: DIAN. Cálculos: DANE - COMEX
^P Cifra preliminar

Enero – junio 2013

De acuerdo con las declaraciones de importación, las mercancías compradas por Colombia originarias de Estados Unidos participaron con 28,3% del total registrado en el primer semestre del año 2013; le siguen en su orden China, México, Brasil, Alemania, Argentina y Japón.

Gráfico 9. Distribución porcentual del valor CIF de las importaciones, según países de origen Enero - junio 2013^P



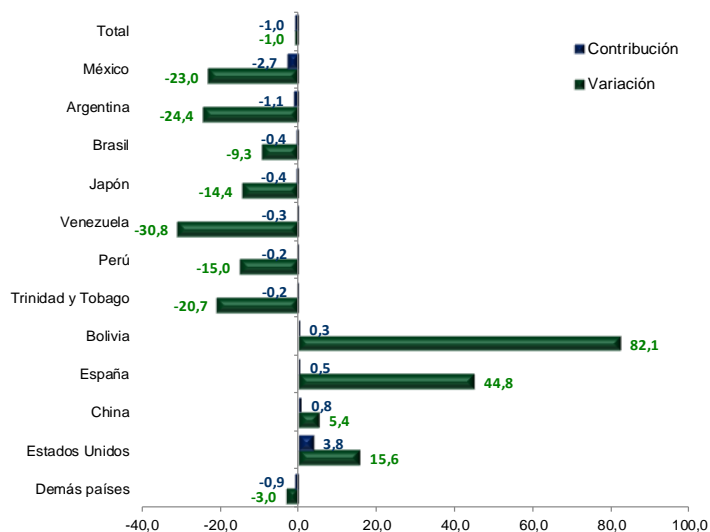
Fuente: DIAN. Cálculos: DANE - COMEX
^P Cifra preliminar

Por país de origen, y de acuerdo con su contribución a la variación total de las importaciones (-1,0%), la caída más importante se presentó en los productos provenientes de México (-23,0%), al pasar de US\$3.470,5 millones en los primeros seis meses del año 2012 a US\$2.670,7 millones en el mismo período de 2013. Esta disminución se explica en parte por las menores compras externas de vehículos, partes y accesorios (-55,8%) y combustibles y aceites minerales y sus productos (-40,8%).

La segunda caída más importante la registra las importaciones provenientes de Argentina (-24,4%), ocasionado fundamentalmente por las menores compras de residuos industrias alimentarias (-45,3%).

En contraste, las importaciones originarias de Estados Unidos crecieron 15,6%, explicadas principalmente por el aumento en las importaciones de navegación aérea o espacial (344,1%).

Gráfico 10. Comportamiento del valor CIF de las importaciones según país de origen Enero - junio (2013/2012)^P



Fuente: DIAN. Cálculos: DANE - COMEX
^P Cifra preliminar



**Cuadro 8. Variación porcentual del valor CIF de las importaciones por país de origen y capítulos del arancel
Enero - junio (2013/2012)^P**

Descripción	Variación	Contribución a la variación del país
México		
Vehículos, partes y accesorios	-55,8	-18,5
Combustibles y aceites minerales y sus productos	-40,8	-6,1
Productos químicos orgánicos	-46,4	-1,2
Fundición, hierro y acero	58,0	2,5
Demás capítulos	0,9	0,4
Total	-23,0	-23,0
Argentina		
Residuos industrias alimentarias. Alimentos para animales	-45,3	-7,6
Grasas y aceites animales o vegetales	-57,2	-4,5
Cereales	-7,6	-3,5
Aluminio y sus manufacturas	533,3	0,5
Demás capítulos	-32,1	-9,2
Total	-24,4	-24,4
Brasil		
Azúcares y artículos confitería	-31,6	-2,1
Navegación aérea o espacial	-92,6	-1,7
Materias plásticas y manufacturas	-26,8	-1,4
Vehículos y material para vía férrea, aparatos de señalización	378,9	0,9
Demás capítulos	-5,8	-5,0
Total	-9,3	-9,3
Estados Unidos		
Navegación aérea o espacial	344,1	8,4
Combustibles y aceites minerales y sus productos	8,4	2,6
Residuos industrias alimentarias. Alimentos para animales	201,4	1,8
Calderas, máquinas y partes	-16,2	-2,8
Demás capítulos	11,7	5,7
Total	15,6	15,6

Fuente: DIAN. Cálculos: DANE - COMEX

^P Cifra preliminar

Importaciones originarias de los países de la Comunidad Andina

Durante el mes de junio de 2013, las compras colombianas realizadas a los países de la Comunidad Andina disminuyeron 5,9%, al compararlas con las registradas en el mismo mes de 2012. Esto como resultado de la disminución de 24,6% y 23,8%, en las importaciones desde Ecuador y Perú, respectivamente, que aportaron en conjunto 21,9 puntos porcentuales a dicha variación. Por el contrario, las compras a Bolivia presentaron un crecimiento de 168,4%, que aportó 16,1 puntos porcentuales a la variación del grupo.

Cuadro 9. Importaciones originarias de la Comunidad Andina, según capítulos del arancel

Junio 2013/2012^P

Millones de dólares CIF

Descripción	2013	2012	Variación %	Contribución país	Contribución CAN	Participación país 2013	Participación CAN 2013
Comunidad andina	194,9	207,0	-5,9		-5,9		100,0
Ecuador	77,0	102,1	-24,6	-24,6	-12,1	100,0	39,5
Vehículos automóviles, tractores, ciclos, partes y	10,4	18,8	-44,3	-8,1	-4,0	13,6	5,4
Café, té, yerba mate y especias	1,0	6,7	-85,0	-5,6	-2,7	1,3	0,5
Cereales	6,8	11,4	-40,1	-4,5	-2,2	8,9	3,5
Preparaciones de carne, pescado, crustáceos, moluscos	10,0	8,3	21,6	1,7	0,9	13,0	5,2
Demás	48,7	57,0	-14,6	-8,2	-4,0	63,2	25,0
Perú	64,9	85,1	-23,8	-23,8	-9,8	100,0	33,3
Cobre y sus manufacturas	9,6	14,2	-32,1	-5,3	-2,2	14,8	4,9
Bebidas, líquidos alcohólicos y vinagre	0,1	4,0	-98,4	-4,6	-1,9	0,1	0,0
Café, té, yerba mate y especias	2,3	5,7	-60,4	-4,1	-1,7	3,5	1,2
Caucho y manufacturas	3,6	1,5	135,6	2,5	1,0	5,6	1,9
Demás	49,3	59,7	-17,4	-12,2	-5,0	75,9	25,3
Bolivia	53,0	19,7	168,4	168,4	16,1	100,0	27,2
Grasas y aceites animales o vegetales	23,1	9,7	138,7	68,0	6,5	43,6	11,8
Semillas y frutos oleaginosos, forrajes	11,0	0,0	*	55,5	5,3	20,7	5,6
Azúcares y artículos confitería	5,7	1,0	501,6	24,2	2,3	10,8	2,9
Productos químicos inorgánicos	0,1	0,2	-67,8	-0,8	-0,1	0,1	0,0
Demás	13,1	8,9	48,1	21,6	2,1	24,8	6,7

Fuente: DIAN. Cálculos: DANE – COMEX

* No puede calcularse la variación por no registrarse valor en el período base de comparación

^P Cifra preliminar

En el primer semestre de 2013, las compras colombianas realizadas a los países de la Comunidad Andina disminuyeron 4,5%, respecto al mismo período del año anterior. Las compras externas originarias de Perú cayeron 15,0% y las de Ecuador 12,7%, mientras que las de Bolivia aumentaron 82,1%.

Cuadro 10. Importaciones originarias de la Comunidad Andina, según capítulos del arancel

Enero - junio 2013/2012^P

Millones de dólares CIF

Descripción	2013	2012	Variación %	Contribución país	Contribución CAN	Participación país 2013	Participación CAN 2013
Comunidad andina	1.034,8	1.083,3	-4,5		-4,5		100,0
Perú	401,8	472,5	-15,0	-15,0	-6,5	100,0	38,8
Café, té, yerba mate y especias	23,6	57,7	-59,0	-7,2	-3,1	5,9	2,3
Cobre y sus manufacturas	74,2	85,3	-13,0	-2,4	-1,0	18,5	7,2
Prendas y complementos de vestir, de punto	10,0	14,5	-30,6	-0,9	-0,4	2,5	1,0
Bebidas, líquidos alcohólicos y vinagre	16,7	11,1	50,4	1,2	0,5	4,1	1,6
Demás	277,3	304,0	-8,8	-5,7	-2,5	69,0	26,8
Ecuador	441,5	505,6	-12,7	-12,7	-5,9	100,0	42,7
Vehículos, ciclos, partes y accesorios	45,4	101,4	-55,2	-11,1	-5,2	10,3	4,4
Café, té, yerba mate y especias	12,9	34,6	-62,7	-4,3	-2,0	2,9	1,2
Leche y productos lácteos, huevos, miel	0,7	14,6	-95,2	-2,7	-1,3	0,2	0,1
Grasas y aceites animales o vegetales	49,7	36,4	36,4	2,6	1,2	11,2	4,8
Demás	332,8	318,6	4,5	2,8	1,3	75,4	32,2
Bolivia	191,5	105,2	82,1	82,1	8,0	100,0	18,5
Vehículos, ciclos, partes y accesorios	45,4	101,4	-55,2	-53,3	-5,2	23,7	4,4
Café, té, yerba mate y especias	12,9	34,6	-62,7	-20,6	-2,0	6,7	1,2
Leche y productos lácteos, huevos, miel	0,7	14,6	-95,2	-13,2	-1,3	0,4	0,1
Grasas y aceites animales o vegetales	49,7	36,4	36,4	12,6	1,2	25,9	4,8
Demás	82,9	-81,8	-201,3	156,6	15,2	43,3	8,0

Fuente: DIAN. Cálculos: DANE – COMEX

^P Cifra preliminar

4. Importaciones según departamentos de destino

Junio 2013

El incremento de las importaciones con destino a Bogotá, D.C. y Antioquia, explican -8,4 puntos porcentuales del resultado de las importaciones en el mes.

Cuadro 11. Variación porcentual del valor CIF de las importaciones según departamento de destino Junio 2013/2012^P

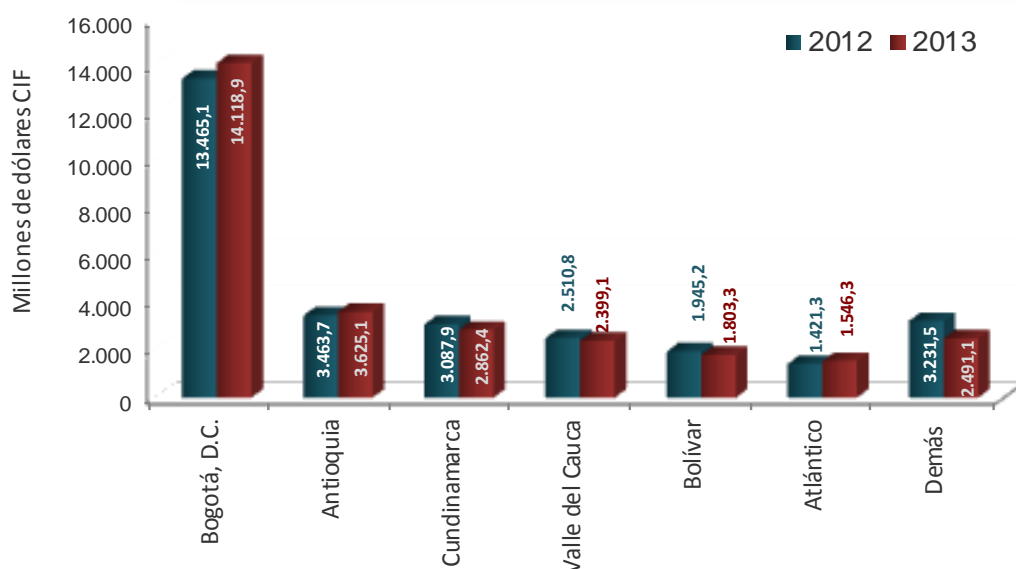
Departamentos	Variación (%)	Contribución	Participación 2013
Total	-15,5	-15,5	100,0
Bogotá, D.C.	-11,8	-5,4	47,5
Antioquia	-23,4	-3,0	11,8
Bolívar	-32,6	-2,6	6,3
Cundinamarca	-17,8	-1,9	10,1
Santander	-45,6	-0,8	1,1
Putumayo	120,4	0,0	0,0
Caldas	10,5	0,1	0,8
La Guajira	8,9	0,2	2,8
Atlántico	10,1	0,5	6,5
Demás departamento	-19,2	-2,6	13,2

Fuente: DIAN. Cálculos: DANE - COMEX
^P Cifra preliminar

Enero – junio 2013

El 48,9% del valor CIF de las importaciones realizadas por el país se concentró en Bogotá, D.C., 12,6% en Antioquia, 9,9% en Cundinamarca, 8,3% en Valle del Cauca, 6,3% en Bolívar, 5,4% en Atlántico, y el restante 8,6% en los demás departamentos.

Gráfico 11. Importaciones según departamento de destino Enero - junio 2013/2012^P



Fuente: DIAN. Cálculos: DANE - COMEX
^P Cifra preliminar

La caída de 77,2% registrado en las importaciones con destino a Magdalena en los seis primeros meses del año 2013, contribuyó con 1,3 puntos porcentuales a la variación de -1,0% registrada en el total de las importaciones. Esta disminución se explica fundamentalmente por la disminución en las compras de combustibles y aceites minerales y sus productos (-99,5%) y de calderas, máquinas y partes (-88,2%), que aportaron en conjunto -61,8 puntos porcentuales.

El incremento en las importaciones con destino a Bogotá (4,9%), aportó 2,2 puntos porcentuales a la variación total y se explica principalmente por el aumento en las compras externas de navegación aérea o espacial (127,7%), que aportó 4,3 puntos porcentuales a la variación total del departamento.

Cuadro 12. Variación porcentual del valor CIF de las importaciones según departamento de destino Enero - junio 2013/2012^P

Departamentos	Variación (%)	Contribución
Total	-1,0	-1,0
Magdalena	-77,2	-1,3
Cundinamarca	-7,3	-0,8
Bolívar	-7,3	-0,5
Valle del Cauca	-4,4	-0,4
Antioquia	4,7	0,6
Bogotá, D.C.	4,9	2,2
Demás departamentos	-5,8	-0,8

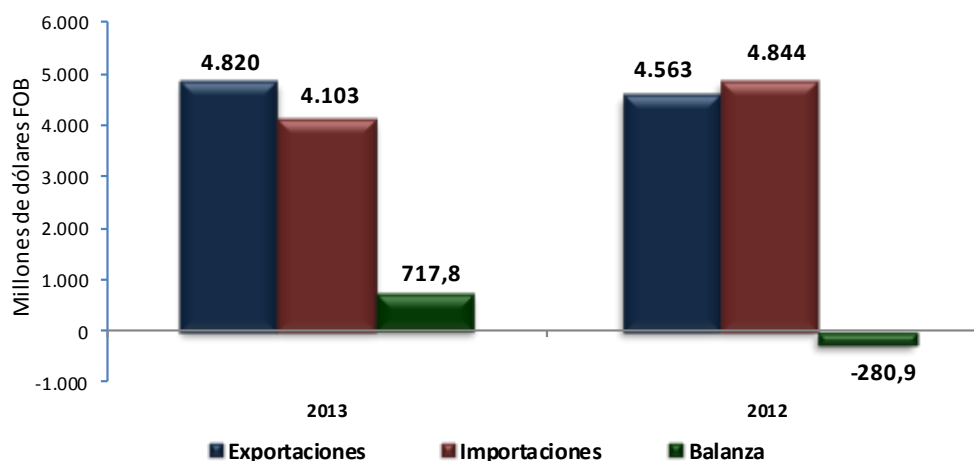
Fuente: DIAN. Cálculos: DANE - COMEX
^P Cifra preliminar

5. COMPORTAMIENTO GENERAL DE LA BALANZA COMERCIAL

Junio 2013

En este mes se registró un superávit en la balanza comercial colombiana de US\$717,8 millones FOB.

Gráfico 12. Balanza comercial Junio 2013/2012^P



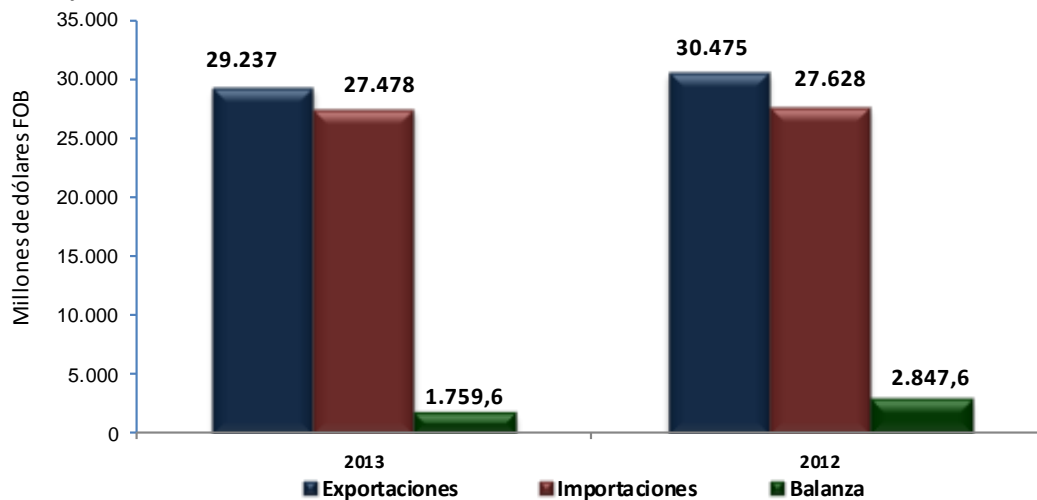
Fuente: DANE, DIAN. Cálculos: DANE - COMEX
^P Cifra preliminar

Enero – junio 2013

En los seis primeros meses del año 2013 se registró un superávit en la balanza comercial colombiana de US\$1.759,6 millones FOB.

Gráfico 13. Balanza comercial

Enero - junio 2013/2012^P



Fuente: DANE, DIAN. Cálculos: DANE - COMEX
^P Cifra preliminar

Los mayores superávits se registraron con Estados Unidos, Venezuela y Países Bajos. Los déficits más altos se presentaron con México y China.

Cuadro 13. Balanza comercial, según países

Enero - junio 2013/2012^P

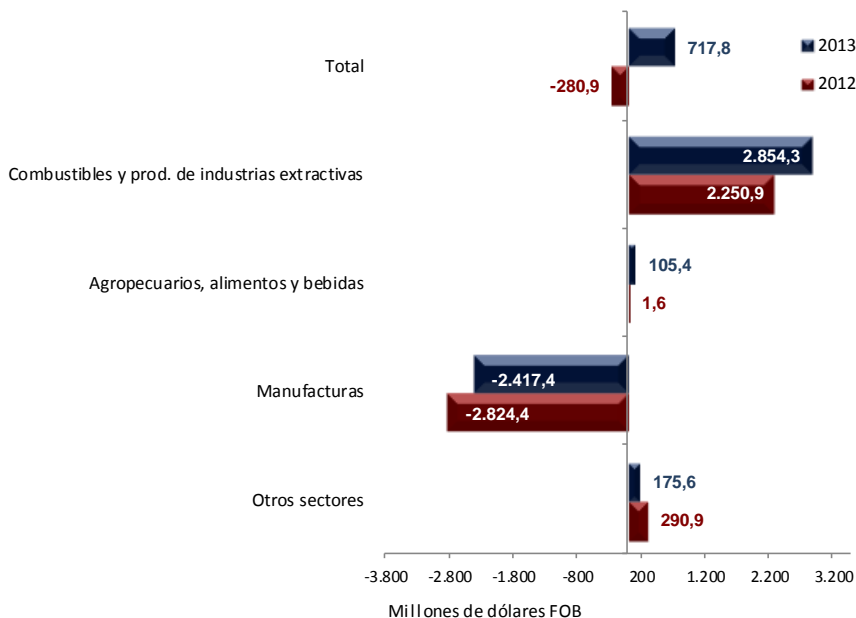
PAÍS	Balanza Comercial	
	Millones de dólares FOB	
	2013	2012
Total	1.759,6	2.847,6
Estados Unidos	2.297,0	4.970,8
Venezuela	986,0	953,3
Países Bajos	972,7	967,2
India	608,6	-279,1
Ecuador	571,8	450,2
España	481,3	1.404,9
Chile	331,0	677,8
Reino Unido	289,7	380,9
Perú	262,6	279,9
Brasil	-515,2	-651,8
Francia	-523,3	-474,2
Alemania	-542,0	-812,0
Argentina	-594,6	-1.045,5
China	-2.093,5	-2.219,7
México	-2.135,6	-2.978,3
Resto de países	1.363,0	1.223,1

Fuente: DANE, DIAN. Cálculos: DANE - COMEX
^P Cifra preliminar

5.1 Balanza comercial según grupos de productos OMC

Para el mes de junio de 2013, el superávit del grupo de combustibles y productos de las industrias extractivas fue de US\$2.854,3 millones, cifra superior en US\$603,4 millones a la del mismo mes de 2012; por su parte, el déficit del grupo de manufacturas (US\$2.417,4 millones) disminuyó en US\$406,9 millones en el mismo mes.

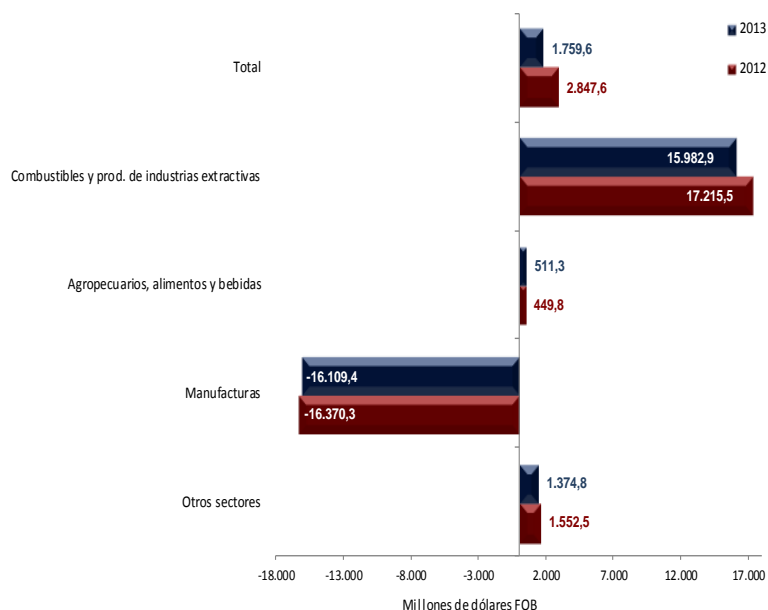
**Gráfico 14. Balanza comercial, por grupos de productos OMC
Junio 2013 / 2012^P**



Fuente: DANE, DIAN. Cálculos: DANE - COMEX
^P Cifra preliminar

Durante el primer semestre del año 2013, el superávit del grupo de productos combustibles y productos de las industrias extractivas disminuyó US\$1.232,6 millones en comparación al mismo período del año 2012. El déficit del grupo manufacturas disminuyó US\$260,9 millones.

**Gráfico 15. Balanza comercial, por grupos de productos OMC
Enero - junio 2013 / 2012^P**



Fuente: DANE, DIAN. Cálculos: DANE - COMEX
^P Cifra preliminar

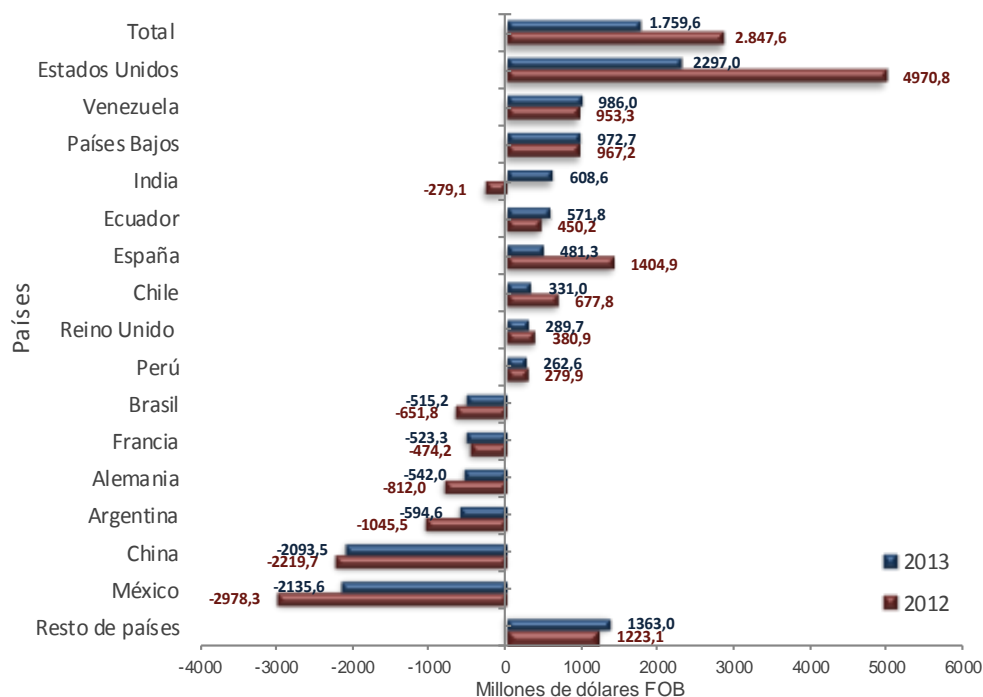
5.2 Balanza comercial según países

Enero – junio 2013

Al comparar la balanza comercial para los seis primeros meses de 2013 con la del mismo período del año anterior, se destacan los siguientes resultados:

- El superávit con Estados Unidos disminuyó US\$2.673,8 millones.
- El superávit con Venezuela aumentó US\$32,7 millones.
- El superávit con Países Bajos aumentó US\$5,5 millones.
- El superávit con India aumentó US\$887,6 millones.
- El superávit con Ecuador aumentó US\$121,6 millones.
- El superávit con España disminuyó US\$923,6 millones.
- El superávit con Chile disminuyó US\$346,8 millones.
- El superávit con Reino Unido disminuyó US\$91,2 millones.
- El superávit con Perú disminuyó US\$17,3 millones.
- El déficit con Brasil disminuyó US\$136,5 millones
- El déficit con Francia aumentó US\$49,1 millones.
- El déficit con Alemania disminuyó US\$270,0 millones.
- El déficit con Argentina disminuyó US\$451,0 millones
- El déficit con China disminuyó US\$126,3 millones.
- El déficit con México disminuyó US\$842,8 millones.

**Gráfico 16. Balanza comercial, por países
Enero – junio 2013/ 2012^P**



Fuente: DANE, DIAN. Cálculos: DANE – COMEX
^P Cifra preliminar



FICHA METODOLÓGICA

Objetivo: Presentar la información estadística sobre importaciones correspondiente al mes de junio de 2013, comparada con las cifras del mismo período del año inmediatamente anterior.

Tipo de investigación: Documentos administrativos.

Fuentes de información: DIAN, a partir de las declaraciones de importación.

Periodicidad: mensual.

Cobertura: Nacional.

Principales términos utilizados:

- Importaciones: Es la introducción legal de mercancías procedentes de otros países o de una zona franca industrial colombiana, al resto del territorio aduanero nacional. Estas cifras se producen según la fecha de presentación de las declaraciones de importación ante las entidades financieras autorizadas para recaudar los tributos aduaneros.
- Valor CIF (Cost, Insurance, Freight, es decir, costo, seguro y flete): Es el precio total de la mercancía que incluye en su valor, los costos por seguros y fletes.
- Valor FOB (Free On Board): Corresponde al precio de venta de los bienes embarcados a otros países, puestos en el medio de transporte, sin incluir valor de seguro y fletes.
- País de origen: Es aquel donde se cultivaron los productos agrícolas, se extrajeron los minerales o se fabricaron los artículos manufacturados total o parcialmente, pero en este último caso, el país de origen es el que ha completado la última fase del proceso de fabricación para que el producto adopte su forma final.

Variaciones analizadas

- Variación acumulada en lo corrido del año: Variación porcentual calculada entre lo transcurrido desde enero hasta el mes de referencia del año (enero - hasta i,t), y lo transcurrido en igual período del año inmediatamente anterior (enero - hasta $i,t-1$).
- Variación anual: Variación porcentual calculada entre el mes del año en referencia (i,t) y el mismo mes del año inmediatamente anterior ($i,t-1$).
- Variación acumulada anual: Variación porcentual calculada entre el acumulado de los últimos doce meses, con relación al mes del año en referencia (i,t) y el acumulado de igual período del año inmediatamente anterior ($i,t-1$).

Contribución a la variación: Variación porcentual del período de referencia multiplicada por la participación porcentual del período inmediatamente anterior al de referencia.

Convenciones

- ^P Cifra preliminar de avance por falta de cobertura total y/o revisión completa de la información.
- N/A: No aplica

Impreso en la Dirección de Difusión, Mercadeo y Cultura Estadística
Departamento Administrativo Nacional de Estadística - DANE - COMEX -
Bogotá, D.C. - Colombia – agosto 2013