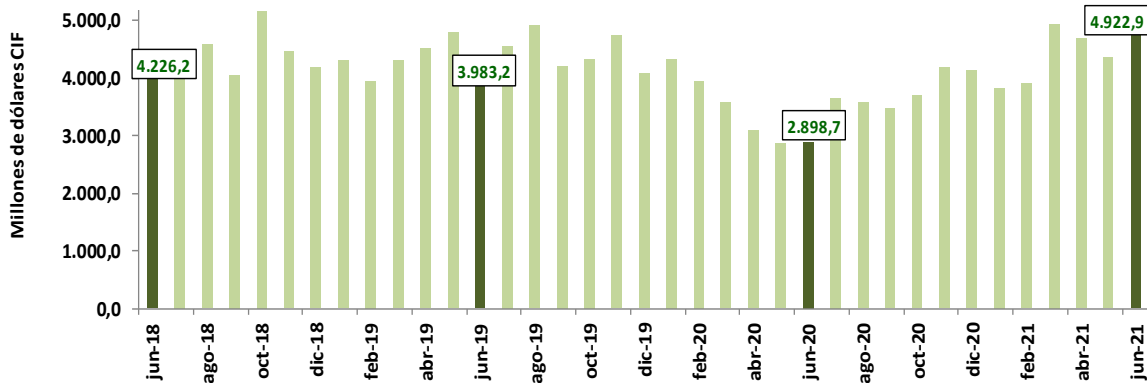


Importaciones (IMPO)

Junio 2021

Gráfico 1. Valor CIF de las importaciones (Millones de dólares CIF)
Total Nacional
Junio 2018-junio 2021^p



Fuente: DIAN - DANE (IMPO)
p: cifras provisionales

- Introducción
- Comportamiento general de las importaciones
- Importaciones según grupos de productos a partir de la CUCI Rev. 3
- Importaciones según país de origen
- Comportamiento general de la Balanza comercial
- Importaciones según el Sistema Comercial Especial Ampliado
- Ficha Metodológica
- Glosario

INTRODUCCIÓN

Las estadísticas de importaciones registran el ingreso legal de mercancías originarias de otro país o de una Zona Franca colombiana hacia el territorio aduanero nacional. Estas cifras se producen con base en las declaraciones de importación, presentadas ante las diferentes administraciones de aduanas del país, y se registran estadísticamente según la fecha de presentación ante las entidades financieras autorizadas para recaudar los tributos aduaneros. Las estadísticas de importaciones colombianas son producidas por la Dirección de Impuestos y Aduanas Nacionales (DIAN).

Las recomendaciones internacionales emitidas por Naciones Unidas y por la Comunidad Andina (CAN), establecen entre otros, los bienes que deben incluirse o excluirse de las estadísticas de comercio exterior de bienes. Para efectos de discutir y acordar aspectos metodológicos relacionados con las estadísticas de comercio exterior, en 1993 se creó en Colombia el Comité Interinstitucional en el cual participan el DANE, la DIAN, el Banco de la República y el Ministerio de Comercio, Industria y Turismo, y como entidades invitadas el Ministerio de Hacienda y Crédito Público y Analex.

El DANE debe asegurar la veracidad, imparcialidad y calidad de la información básica y estratégica del país, con el fin de satisfacer las necesidades y exigencias de las personas, instituciones y organismos nacionales e internacionales dedicados a investigaciones relacionadas con la compra de mercancías al exterior.

Por todo lo anterior y en concordancia con las mejoras en la estandarización de los resultados de exportaciones, a partir de junio de 2012, el DANE publica las estadísticas de importaciones colombianas agregadas en cuatro (4) grandes grupos definidos por la Organización Mundial de Comercio (OMC), basada en la Clasificación Uniforme del Comercio Internacional (CUCI) Rev. 3: Agropecuario, alimentos y bebidas¹, Combustibles y productos de las industrias extractivas², Manufacturas³ y otros sectores⁴.

¹ Productos alimenticios, animales vivos, tabaco, grasas y aceites, entre otros productos

² Petróleo crudo y sus derivados, carbón, entre otros

³ Productos químicos, maquinaria y equipo de transporte, entre otros

⁴ Oro no monetario y productos no clasificados en las anteriores agrupaciones

1. COMPORTAMIENTO GENERAL DE LAS IMPORTACIONES

Cuadro 1. Valor CIF de las importaciones, variación, contribución y participación según grupos de productos (OMC) Junio (2021/2020)^P

Grupos de productos (OMC)	Junio ^P					Enero-junio ^P				
	2020	2021	Variación	Contribución a	Participación	2020	2021	Variación (%)	Contribución a	Participación
	Millones de dólares CIF	Millones de dólares CIF	(%)	la variación (pp)	2021 (%)	Millones de dólares CIF	Millones de dólares CIF	(%)	la variación (pp)	2021 (%)
Total	2.898,7	4.922,9	69,8	69,8		20.758,5	26.652,7	28,4	28,4	
Agropecuarios, alimentos y bebidas ¹	492,9	718,2	45,7	7,8	14,6	3.496,4	4.079,8	16,7	2,8	15,3
Combustibles y prod. de industrias extractivas ²	102,9	377,9	267,2	9,5	7,7	1.709,3	2.039,1	19,3	1,6	7,7
Manufacturas ³	2.298,6	3.822,4	66,3	52,6	77,6	15.526,5	20.502,9	32,1	24,0	76,9
Otros sectores ⁴	4,2	4,4	4,6	0,0	0,1	26,3	30,9	17,4	0,0	0,1

Fuente: DIAN – DANE (IMPO)

^P Cifra preliminar

¹ Incluye las secciones de la Clasificación Uniforme del Comercio Internacional (CUCI) correspondientes a productos alimenticios y animales vivos, bebidas y tabacos, materiales crudos no comestibles y aceites grasas y ceras, excluidos los capítulos de abonos en bruto y menas y desechos de metales.

² Incluye la sección de combustibles y lubricantes minerales y productos conexos de la CUCI y los capítulos correspondientes a abonos en bruto, menas y desechos de metales y metales no ferrosos.

³ Incluye las secciones de la CUCI correspondientes a productos químicos, artículos manufacturados clasificados según el material, maquinaria y equipo de transporte y artículos manufacturados diversos, excluidos el capítulo de metales no ferrosos y el grupo de armas y municiones.

⁴ Incluye la sección de la CUCI correspondiente a mercancías y operaciones no clasificadas en otro rubro y el grupo de armas y municiones

De acuerdo con las declaraciones de importación registradas ante la DIAN en junio de 2021, las importaciones fueron US\$4.922,9 millones CIF y presentaron un aumento de 69,8% con relación al mismo mes de 2020. Este comportamiento obedeció principalmente al aumento de 66,3% en el grupo de Manufacturas.

En junio de 2021, las importaciones de Manufacturas participaron con 77,6% del valor CIF total de las importaciones, seguido por productos Agropecuarios, alimentos y bebidas con 14,6%, Combustibles y productos de las industrias extractivas con 7,7% y otros sectores 0,1%.

Cuadro 2. Valor CIF de las importaciones, variación, contribución y participación según grupos de productos (OMC) Junio (2021/2019)p

Grupos de productos (OMC)	Junio ^p					Enero-junio ^p				
	2019	2021	Variación	Contribución a	Participación	2019	2021	Variación (%)	Contribución a	Participación
	Millones de dólares CIF	Millones de dólares CIF	(%)	la variación (pp)	2021 (%)	Millones de dólares CIF	Millones de dólares CIF	(%)	la variación (pp)	2021 (%)
Total	3.983,2	4.922,9	23,6	23,6	14,6	25.855,2	26.652,7	3,1	3,1	15,3
Agropecuarios, alimentos y bebidas ¹	470,6	718,2	52,6	6,2	14,6	3.382,1	4.079,8	20,6	2,7	15,3
Combustibles y prod. de industrias extractivas ²	444,6	377,9	-15,0	-1,7	7,7	2.711,2	2.039,1	-24,8	-2,6	7,7
Manufacturas ³	3.065,2	3.822,4	24,7	19,0	77,6	19.731,9	20.502,9	3,9	3,0	76,9
Otros sectores ⁴	2,9	4,4	53,3	0,0	0,1	30,0	30,9	3,2	0,0	0,1

Fuente: DIAN – DANE (IMPO)

^p Cifra preliminar

¹ Incluye las secciones de la Clasificación Uniforme del Comercio Internacional (CUCI) correspondientes a productos alimenticios y animales vivos, bebidas y tabacos, materiales crudos no comestibles y aceites grasas y ceras, excluidos los capítulos de abonos en bruto y menas y desechos de metales.

² Incluye la sección de combustibles y lubricantes minerales y productos conexos de la CUCI y los capítulos correspondientes a abonos en bruto, menas y desechos de metales y metales no ferrosos.

³ Incluye las secciones de la CUCI correspondientes a productos químicos, artículos manufacturados clasificados según el material, maquinaria y equipo de transporte y artículos manufacturados diversos, excluidos el capítulo de metales no ferrosos y el grupo de armas y municiones.

⁴ Incluye la sección de la CUCI correspondiente a mercancías y operaciones no clasificadas en otro rubro y el grupo de armas y municiones

Por su parte, en junio 2019 las importaciones colombianas ascendieron a US\$3.983,2 millones CIF. Al comparar el sexto mes de 2021 con el mismo mes de 2019, se registra un aumento de 23,6%; este resultado se debe fundamentalmente al aumento de 24,7% en las compras externas del grupo de Manufacturas.

Así mismo, en el periodo enero – junio 2021 se registra un aumento en las compras externas de Colombia de 3,1%, si se compara con el mismo periodo de 2019. Las importaciones de productos Agropecuarios, alimentos y bebidas aumentaron 20,6% y de Manufacturas en 3,9%, por su parte Combustibles y productos de las industrias extractivas registraron una disminución de 24,8% y otros sectores un aumento de 3,2% (Cuadro 2).

2. IMPORTACIONES SEGÚN GRUPOS DE PRODUCTOS DE LA CLASIFICACIÓN UNIFORME DE COMERCIO INTERNACIONAL – CUCI REV. 3

2.1. Junio 2021

En junio de 2021, las importaciones de Manufacturas fueron US\$3.822,4 millones CIF y presentaron un aumento de 66,3% frente a junio de 2020, como resultado de las mayores compras de Maquinaria y equipo de transporte (64,4%) y de Productos químicos y productos conexos (83,2%), que aportaron en conjunto 51,4 puntos porcentuales a la variación del grupo.

En junio de 2021 las importaciones del grupo de Combustibles y productos de las industrias extractivas fueron de US\$377,9 millones CIF y presentaron un aumento de 267,2%, en comparación con junio de 2020; los productos que más contribuyeron al aumento fueron Petróleo, productos derivados del petróleo y productos conexos (497,5%), que aportaron 231,7 puntos porcentuales a la variación total del grupo.

En junio de 2021, las compras externas del grupo Agropecuarios, alimentos y bebidas fueron US\$718,2 millones CIF y presentaron un aumento de 45,7% en comparación con junio de 2020; este resultado se explicó por las mayores importaciones de Productos alimenticios y animales vivos (43,4%), que aportaron 33,7 puntos porcentuales a la variación del grupo.

**Cuadro 3. Importaciones según grupos de productos OMC
Junio (2021/2020) P**

Sección / Capítulo	Descripción	Junio 2020	Junio 2021	Variación %	Contribución a la variación del grupo (pp)	Contribución a la variación del total (pp)
		(Millones de dólares CIF)				
	Total	2.898,7	4.922,9	69,8		69,8
	Agropecuarios, alimentos y bebidas	492,9	718,2	45,7	45,7	7,8
0	Productos alimenticios y animales vivos	383,3	549,5	43,4	33,7	5,7
2	Materiales crudos no comestibles, excepto los combustibles	38,9	85,0	118,9	9,4	1,6
1	Bebidas y tabacos	20,0	31,5	57,4	2,3	0,4
4	Aceites, grasas y ceras de origen animal y vegetal	50,8	52,2	2,8	0,3	0,0
	Combustibles y prod. de industrias extractivas	102,9	377,9	267,2	267,2	9,5
33	Petróleo, productos derivados del petróleo y productos conexos	47,9	286,4	497,5	231,7	8,2
68	Metales no ferrosos	25,4	70,6	177,8	43,9	1,6
	Demás	29,6	20,9	-29,3	-8,4	-0,3
	Manufacturas	2.298,6	3.822,4	66,3	66,3	52,6
7	Maquinaria y equipo de transporte	934,2	1.536,0	64,4	26,2	20,8
5	Productos químicos y productos conexos, n.e.p.	696,8	1.276,7	83,2	25,2	20,0
6	Artículos manufacturados, clasificados principalmente según el material	440,0	680,3	54,6	10,5	8,3
8	Artículos manufacturados diversos	227,7	329,4	44,7	4,4	3,5
	Otros sectores *	4,2	4,4	4,6	4,6	0,0

Fuente: DIAN - DANE (IMPO)

P: Cifra preliminar

2.2. Junio 2021 vs junio 2019

En junio de 2019, las importaciones de Manufacturas fueron US\$3.065,2 millones CIF. Al comparar el sexto mes de 2021 con el mismo mes de 2019, se registra un aumento de 24,7%, como resultado de las mayores compras de Productos químicos y productos conexos (51,8%) que aportaron 14,2 puntos porcentuales a la variación del grupo.

En junio de 2019 las importaciones del grupo de Combustibles y productos de las industrias extractivas fueron de US\$444,6 millones CIF. En el sexto mes de 2021 se registra una disminución de 15,0% en comparación con junio de 2019; el producto que más contribuyó a la disminución fue Petróleo, productos derivados del petróleo y productos conexos (-21,8%), que aportó 18,0 puntos porcentuales negativos a la variación total del grupo.

En junio de 2019, las compras externas del grupo Agropecuarios, alimentos y bebidas fueron US\$470,6 millones CIF. En el sexto mes de 2021 se presentó un aumento de 52,6% en comparación con junio de 2019; este resultado se explicó por las mayores importaciones de Productos alimenticios y animales vivos (55,6%), que aportaron 41,7 puntos porcentuales a la variación del grupo. (Cuadro 4)

**Cuadro 4. Importaciones según grupos de productos OMC
Junio (2021/2019) ^P**

Sección / Capítulo	Descripción	Junio 2019	Junio 2021	Variación	Contribución a la variación	Contribución a la variación
		(Millones de dólares CIF)		%	del grupo (pp)	del total (pp)
	Total	3.983,2	4.922,9	23,6		23,6
	Agropecuarios, alimentos y bebidas	470,6	718,2	52,6	52,6	6,2
0	Productos alimenticios y animales vivos	353,0	549,5	55,6	41,7	4,9
2	Materiales crudos no comestibles, excepto los combustibles	49,2	85,0	72,9	7,6	0,9
1	Bebidas y tabacos	21,6	31,5	45,6	2,1	0,2
4	Aceites, grasas y ceras de origen animal y vegetal	46,7	52,2	11,8	1,2	0,1
	Combustibles y prod. de industrias extractivas	444,6	377,9	-15,0	-15,0	-1,7
33	Petróleo, productos derivados del petróleo y productos conexos	366,2	286,4	-21,8	-18,0	-2,0
68	Metales no ferrosos	55,8	70,6	26,5	3,3	0,4
	Demás	22,5	20,9	-7,3	-0,4	0,0
	Manufacturas	3.065,2	3.822,4	24,7	24,7	19,0
5	Productos químicos y productos conexos, n.e.p.	841,1	1.276,7	51,8	14,2	10,9
7	Maquinaria y equipo de transporte	1.370,6	1.536,0	12,1	5,4	4,2
6	Artículos manufacturados, clasificados principalmente según el material	534,5	680,3	27,3	4,8	3,7
8	Artículos manufacturados diversos	319,1	329,4	3,2	0,3	0,3
	Otros sectores *	2,9	4,4	53,3	53,3	0,0

Fuente: DIAN - DANE (IMPO)

^P: Cifra preliminar

2.3. Enero-junio 2021

En el periodo enero-junio 2021, las importaciones colombianas fueron US\$26.652,7 millones CIF y registraron un aumento de 28,4%, frente al mismo periodo de 2020.

En el periodo enero-junio 2021 las importaciones del grupo de Manufacturas fueron de US\$20.502,9 millones CIF y aumentaron 32,1%, en comparación con el mismo periodo de 2020, como resultado de las mayores compras de Maquinaria y equipo de transporte (31,6%) y de Productos químicos y productos conexos (34,2%) que en conjunto contribuyeron con 23,8 puntos porcentuales a la variación del grupo.

En el periodo enero-junio 2021 las compras externas del grupo de productos Agropecuarios, alimentos y bebidas fueron US\$4.079,8 millones CIF y aumentaron 16,7%, en comparación con el mismo periodo de 2020; este resultado se explicó principalmente por las mayores importaciones de Productos alimenticios y animales vivos (14,5%), que aportaron 11,5 puntos porcentuales a la variación del grupo.

Las compras externas en el grupo de Combustibles y productos de las industrias extractivas, en el periodo enero-junio 2021, fueron de US\$2.039,1 millones CIF y presentaron un aumento de 19,3% en comparación con el mismo periodo de 2020. Este comportamiento obedeció principalmente al aumento de las importaciones de Combustibles y lubricantes minerales y productos conexos (11,3%), que contribuyó con 9,1 puntos porcentuales a la variación total del grupo. (Cuadro 5)

**Cuadro 5. Importaciones según grupos de productos OMC
Enero-junio (2021/2020) ^P**

Sec ción	Capítulo	Descripción	Enero-junio 2020	Enero-junio 2021	Variación %	Contribución a	Contribución a
			(Millones de dólares CIF)			la variación del grupo (pp)	la variación total (pp)
Total			20.758,5	26.652,7	28,4		28,4
		Agropecuarios, alimentos y bebidas	3.496,4	4.079,8	16,7	16,7	2,8
0		Productos alimenticios y animales vivos	2.762,7	3.164,1	14,5	11,5	1,9
	04	Cereales y preparados de cereales	1.169,5	1.299,7	11,1	3,7	0,6
	08	Pienso para animales (excepto cereales sin moler)	422,2	634,8	50,4	6,1	1,0
	01	Carne y preparados de carne	146,6	192,7	31,5	1,3	0,2
	07	Café, té, cacao, especias y sus preparados	80,1	142,0	77,3	1,8	0,3
	09	Productos y preparados comestibles diversos	216,5	207,3	-4,3	-0,3	0,0
	06	Azúcares, preparados de azúcar y miel	91,6	82,7	-9,7	-0,3	0,0
	05	Legumbres y frutas	261,8	260,7	-0,4	0,0	0,0
	00	Animales vivos no incluidos en el capítulo 03	10,0	11,3	13,2	0,0	0,0
	03	Pescado (no incluidos los mamíferos marinos), crustáceos, mc	226,6	244,5	7,9	0,5	0,1
	02	Productos lácteos y huevos de aves	137,9	88,3	-35,9	-1,4	-0,2
1		Bebidas y tabacos	115,5	176,1	52,5	1,7	0,3
2		Materiales crudos no comestibles, excepto los combustibles	306,2	406,2	32,7	2,9	0,5
4		Aceites, grasas y ceras de origen animal y vegetal	312,0	333,5	6,9	0,6	0,1
		Combustibles y prod. de industrias extractivas	1.709,3	2.039,1	19,3	19,3	1,6
3		Combustibles y lubricantes minerales y productos conexos	1.378,4	1.533,7	11,3	9,1	0,7
		Demás	330,9	505,4	52,7	10,2	0,8
		Manufacturas	15.526,5	20.502,9	32,1	32,1	24,0
7		Maquinaria y equipo de transporte	6.518,5	8.577,1	31,6	13,3	9,9
5		Productos químicos y productos conexos, n.e.p.	4.753,3	6.377,5	34,2	10,5	7,8
6		Artículos manufacturados, clasificados principalmente según el material	2.713,7	3.698,9	36,3	6,3	4,7
8		Artículos manufacturados diversos	1.541,0	1.849,4	20,0	2,0	1,5
		Otros sectores*	26,3	30,9	17,4	17,4	0,0

Fuente: DIAN - DANE (IMPO)

*Incluye la sección 9 de la CUCI y el grupo 891

^P: Cifra preliminar

2.4. Enero-junio 2021 vs enero – junio 2019

En el periodo enero-junio 2021, las importaciones colombianas fueron de US\$26.652,7 millones CIF y registraron un aumento de 3,1%, frente al mismo periodo de 2019.

En el periodo enero-junio 2021 las importaciones del grupo de Manufacturas fueron de US\$20.502,9 millones CIF y aumentaron 3,9%, en comparación con el mismo periodo de 2019, como resultado de las mayores compras de Productos químicos y productos conexos (22,5%) que contribuyeron con 5,9 puntos porcentuales a la variación del grupo.

En el periodo enero-junio 2021 las compras externas del grupo de productos Agropecuarios, alimentos y bebidas fueron US\$4.079,8 millones CIF y aumentaron 20,6%, en comparación con el mismo periodo de 2019; este resultado se explicó principalmente por las mayores importaciones de Productos alimenticios y animales vivos (20,8%), que aportaron 16,1 puntos porcentuales a la variación del grupo.

Las compras externas en el grupo de Combustibles y productos de las industrias extractivas, en el periodo enero-junio 2021, fueron de US\$2.039,1 millones CIF y presentaron una disminución de 24,8% en comparación con el mismo periodo de 2019. Este comportamiento obedeció principalmente a la disminución de las importaciones de combustibles y lubricantes minerales y productos conexos (-33,1%), que contribuyó con 28,0 puntos porcentuales negativos a la variación total del grupo. (Cuadro 6)

**Cuadro 6. Importaciones según grupos de productos OMC
Enero-junio (2021/2019) ^P**

Sec ción	Capítulo	Descripción	Enero-junio 2019	Enero-junio 2021	Variación %	Contribución a	Contribución a
			(Millones de dólares CIF)			la variación del grupo (pp)	la variación total (pp)
		Total	25.855,2	26.652,7	3,1		3,1
		Agropecuarios, alimentos y bebidas	3.382,1	4.079,8	20,6	20,6	2,7
0		Productos alimenticios y animales vivos	2.619,1	3.164,1	20,8	16,1	2,1
	04	Cereales y preparados de cereales	1.013,7	1.299,7	28,2	8,5	1,1
	08	Pienso para animales (excepto cereales sin moler)	399,9	634,8	58,7	6,9	0,9
	07	Café, té, cacao, especias y sus preparados	100,7	142,0	41,1	1,2	0,2
	03	Pescado (no incluidos los mamíferos marinos), crustáceos, mc	220,1	244,5	11,1	0,7	0,1
	02	Productos lácteos y huevos de aves	86,0	88,3	2,7	0,1	0,0
	06	Azúcares, preparados de azúcar y miel	82,1	82,7	0,8	0,0	0,0
	00	Animales vivos no incluidos en el capítulo 03	9,6	11,3	18,0	0,1	0,0
	05	Legumbres y frutas	265,8	260,7	-1,9	-0,2	0,0
	01	Carne y preparados de carne	207,5	192,7	-7,1	-0,4	-0,1
	09	Productos y preparados comestibles diversos	233,8	207,3	-11,3	-0,8	-0,1
1		Bebidas y tabacos	143,1	176,1	23,0	1,0	0,1
2		Materiales crudos no comestibles, excepto los combustibles	348,8	406,2	16,4	1,7	0,2
4		Aceites, grasas y ceras de origen animal y vegetal	271,1	333,5	23,0	1,8	0,2
		Combustibles y prod. de industrias extractivas	2.711,2	2.039,1	-24,8	-24,8	-2,6
3		Combustibles y lubricantes minerales y productos conexos	2.292,9	1.533,7	-33,1	-28,0	-2,9
		Demás	418,3	505,4	20,8	3,2	0,3
		Manufacturas	19.731,9	20.502,9	3,9	3,9	3,0
5		Productos químicos y productos conexos, n.e.p.	5.206,7	6.377,5	22,5	5,9	4,5
6		Artículos manufacturados, clasificados principalmente según el material	2.890,0	3.018,6	4,5	0,7	0,5
8		Artículos manufacturados diversos	2.025,8	1.849,4	-8,7	-0,9	-0,7
7		Maquinaria y equipo de transporte	9.074,9	8.577,1	-5,5	-2,5	-1,9
		Otros sectores*	30,0	30,9	3,2	3,2	0,0

Fuente: DIAN - DANE (IMPO)

*Incluye la sección 9 de la CUCI y el grupo 891

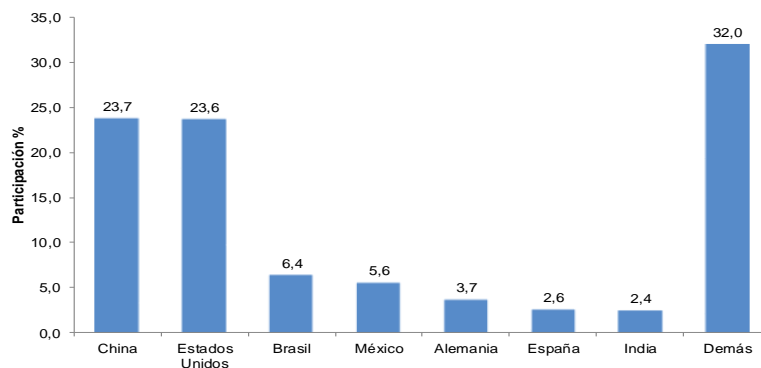
^P: Cifra preliminar

3. IMPORTACIONES SEGÚN PAÍS DE ORIGEN

3.1. Junio 2021

En junio de 2021, las importaciones de Colombia originarias de China participaron con 23,7% del total de las importaciones; le siguieron las compras externas desde Estados Unidos, Brasil, México, Alemania, España e India.

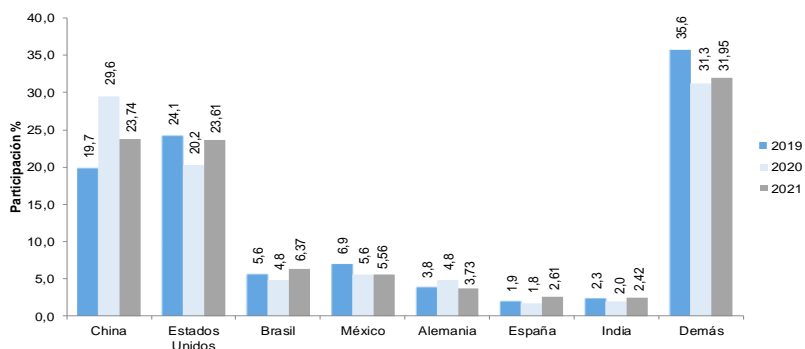
Gráfico 2. Distribución porcentual del valor CIF de las importaciones según países de origen Junio 2021^P



Fuente: DIAN - DANE (IMPO)

^P: Cifra preliminar

Gráfico 3. Distribución porcentual del valor CIF de las importaciones según países de origen Junio 2019-2021^P



Fuente: DIAN - DANE (IMPO)

^P: Cifra preliminar

En junio de 2021 en comparación con junio de 2020, la contribución más importante se presentó en las compras originarias en Estados Unidos (98,0%) y China (36,4%) al aportar en conjunto 30,6 puntos porcentuales a la variación total del mes. En contraste, las importaciones desde Ecuador (-25,5%) aportaron 0,7 puntos porcentuales negativos a dicha variación.

El aumento en las importaciones originarias de Estados Unidos en junio de 2021 en comparación con junio de 2020 se explicó por las mayores compras de Gasolina para motores y otros aceites ligeros (613,9%).

Cuadro 7. Importaciones (CIF) según principal país de origen y subgrupo CUCI Rev 3. Junio (2021/2020)^P

País origen/Subgrupo CUCI	Junio 2020	Junio 2021	Variación (%)	Contribución al País (pp)	Contribución a la variación (pp)	Participación 2021 (%)
	Millones dólares CIF					
Total	2.898,7	4.922,9	69,8		69,8	100,0
Estados Unidos	586,9	1.162,2	98,0	98,0	19,8	23,6
Gasolina para motores y otros aceites ligeros	20,6	147,1	613,9	21,5	4,4	3,0
Glucósidos	9,8	64,9	559,3	9,4	1,9	1,3
Maíz	65,0	95,8	47,3	5,2	1,1	1,9
Gasóleos (gas oils)	10,2	40,3	295,5	5,1	1,0	0,8
Demás	481,2	814,2	69,2	56,7	11,5	16,5
China	856,6	1.168,8	36,4	36,4	10,8	23,7
Glucósidos	0,8	74,3	-	8,6	2,5	1,5
Máquinas digitales de procesamiento	49,5	68,1	37,6	2,2	0,6	1,4
Demás	806,3	1.026,4	27,3	25,7	7,6	20,9
Brasil	138,8	313,8	126,1	126,1	6,0	6,4
Vehículos para el transporte de personas	10,6	72,1	578,1	44,3	2,1	1,5
Vehículos para el transporte de mercancías	1,7	15,5	814,7	9,9	0,5	0,3
Demás	126,5	226,2	78,9	71,9	3,4	4,6
México	162,8	273,8	68,2	68,2	3,8	5,6
Vehículos para el transporte de personas	9,5	37,8	299,5	17,4	1,0	0,8
Vehículos para el transporte de mercancías	1,7	20,6	-	11,7	0,7	0,4
Demás	151,6	215,3	42,0	39,1	2,2	4,4
Francia	32,0	110,7	245,8	245,8	2,7	2,2
Aviones de más de 15.000 kg	-	57,7	**	180,1	2,0	1,2
Demás	32,0	53,1	65,7	65,7	0,7	1,1
Ecuador	76,6	57,0	-25,5	-25,5	-0,7	1,2
Pescado preparado o en conserva	22,3	11,1	-50,3	-14,6	-0,4	0,2
Energía eléctrica	11,4	0,2	-98,1	-14,6	-0,4	0,0
Demás	42,9	45,8	6,6	3,7	0,1	0,9
Demás países	1.045,1	1.836,5	75,7	75,7	27,3	37,3

Fuente: DIAN - DANE (IMPO)

^P: Cifra preliminar

Nota: En "Demás países" se incluyen los no precisados.

En junio de 2021 en comparación con junio de 2019, la contribución más importante se presentó en las compras originarias de China (48,6%), al aportar 9,6 puntos porcentuales a la variación total del mes. En contraste, las importaciones desde Francia (-31,2%) aportaron 1,3 puntos porcentuales negativos a dicha variación.

El aumento en las importaciones originarias de China en junio de 2021 en comparación con junio de 2019 se explicó por las mayores compras de Glucósidos. (Cuadro 8)

Cuadro 8. Importaciones (CIF) según principal país de origen y subgrupo CUCI Rev 3. Junio (2021/2019)^P

País origen/Subgrupo CUCI	Junio 2019	Junio 2021	Variación (%)	Contribución al País (pp)	Contribución a la variación (pp)	Participación 2021 (%)
	Millones dólares CIF					
Total	3.983,2	4.922,9	23,6		23,6	100,0
China	786,3	1.168,8	48,6	48,6	9,6	23,7
Glucósidos	1,7	74,3	*	9,2	1,8	1,5
Teléfonos celulares	101,9	133,4	30,9	4,0	0,8	2,7
Máquinas digitales de procesamiento	39,5	68,1	72,4	3,6	0,7	1,4
Productos laminados planos	1,7	19,9	*	2,3	0,5	0,4
Demás	641,4	873,1	36,1	29,5	5,8	17,7
Estados Unidos	961,3	1.162,2	20,9	20,9	5,0	23,6
Maíz	46,0	95,8	108,3	5,2	1,3	1,9
Glucósidos	26,8	64,9	141,7	4,0	1,0	1,3
Demás	888,5	1.001,6	12,7	11,8	2,8	20,3
Brasil	222,5	313,8	41,0	41,0	2,3	6,4
Vehículos para el transporte de personas	36,3	72,1	98,9	16,1	0,9	1,5
Policarbonatos y resinas alquídicas	3,9	12,7	224,6	4,0	0,2	0,3
Demás	182,3	228,9	25,6	20,9	1,2	4,7
España	76,3	128,5	68,3	68,3	1,3	2,6
Gasolina para motores y otros aceites ligeros	-	27,2	**	35,6	0,7	0,6
Alambre de cobre	0,0	3,1	*	4,0	0,1	0,1
Demás	76,3	98,2	28,7	28,7	0,5	2,0
Argentina	70,4	112,6	60,0	60,0	1,1	2,3
Maíz	8,0	37,2	365,9	41,6	0,7	0,8
Demás	62,4	75,3	20,8	18,4	0,3	1,5
Francia	160,9	110,7	-31,2	-31,2	-1,3	2,2
Aviones de más de 15.000 kg	85,3	57,7	-32,4	-17,2	-0,7	1,2
Aviones de más de 2.000 kg pero no más de 15.000kg	16,1	-	-100,0	-10,0	-0,4	0,0
Demás	59,5	53,1	-10,9	-4,0	-0,2	1,1
Demás países	1.705,5	1.926,4	13,0	13,0	5,5	39,1

Fuente: DIAN - DANE (IMPO)

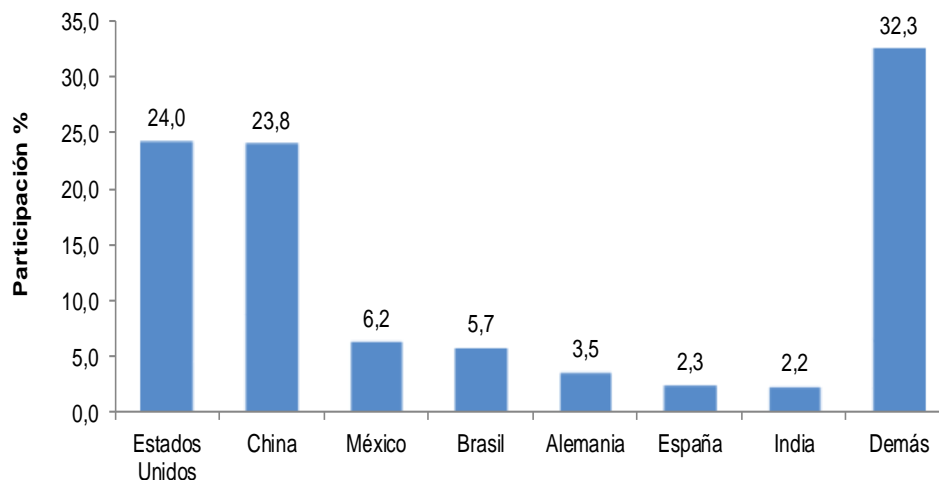
^P: Cifra preliminar

Nota: En "Demás países" se incluyen los no precisados.

3.2. Enero-junio 2021

De acuerdo con las declaraciones de importación, las mercancías de origen Estados Unidos participaron con 24,0% del total registrado en el periodo enero-junio 2021; seguido por las originarias de China, México, Brasil, Alemania, España e India.

Gráfico 4. Distribución porcentual del valor CIF de las importaciones, según países de origen Enero-junio 2021^P



Fuente: DIAN - DANE (IMPO)

^P: Cifra preliminar

En el periodo enero-junio 2021 los países de origen que contribuyeron principalmente al aumento de las importaciones colombianas fueron: China (41,0%) y Estados Unidos (15,4%), con una contribución conjunta de 13,0 puntos porcentuales, mientras que las importaciones desde Ecuador (-12,2%) Contribuyeron con 0,2 puntos porcentuales negativos.

En el periodo enero-junio 2021 en comparación con el mismo periodo de 2020, el aumento en las compras externas originarias de China se explicó principalmente por las mayores importaciones de Glucósidos.

Por su parte en el periodo enero-junio 2021 en comparación con el mismo periodo 2020, la disminución de las importaciones de origen Ecuador se explicó por las menores compras externas Energía eléctrica (-85,1%).

**Cuadro 9. Importaciones (CIF) por país de origen y subgrupo CUCI.
Enero-junio (2021/2020)^P**

País origen/Subgrupo CUCI	Enero-junio	Enero-junio	Variación (%)	Contribución al País (pp)	Contribución a la variación (pp)	Participación 2021 (%)
	2020	2021				
	Millones dólares CIF					
Total	20.758,5	26.652,7	28,4		28,4	100,0
China	4.504,0	6.349,5	41,0	41,0	8,9	23,8
Glucósidos	11,0	222,1	*	4,7	1,0	0,8
Máquinas digitales de procesamiento	306,4	451,6	47,4	3,2	0,7	1,7
Demás	4.186,6	5.675,7	35,6	33,1	7,2	21,3
Estados Unidos	5.544,7	6.400,4	15,4	15,4	4,1	24,0
Gasolina para motores y otros aceites ligeros	588,3	829,7	41,0	4,4	1,2	3,1
Maíz	613,1	767,5	25,2	2,8	0,7	2,9
Demás	4.343,3	4.803,2	10,6	8,3	2,2	18,0
Brasil	1.050,8	1.519,5	44,6	44,6	2,3	5,7
Vehículos para el transporte de personas n.e.p.	92,8	258,0	178,1	15,7	0,8	1,0
Vehículos para el transporte de mercancías	8,9	52,8	493,6	4,2	0,2	0,2
Café sin tostar descafeinado o no	21,1	61,4	190,5	3,8	0,2	0,2
Demás	928,0	1.147,4	23,6	20,9	1,1	4,3
México	1.394,4	1.641,7	17,7	17,7	1,2	6,2
Vehículos para el transporte de personas	173,6	231,6	33,4	4,2	0,3	0,9
Vehículos para el transporte de mercancías	47,1	103,1	119,1	4,0	0,3	0,4
Unidades motrices de carretera para semirremolque	49,5	84,8	71,2	2,5	0,2	0,3
Demás	1.124,2	1.222,2	8,7	7,0	0,5	4,6
Francia	328,1	557,7	70,0	70,0	1,1	2,1
Aviones de más de 15.000 kg	27,6	230,6	736,6	61,9	1,0	0,9
Glucósidos	10,0	16,2	61,4	1,9	0,0	0,1
Demás	290,5	310,9	7,0	6,2	0,1	1,2
Ecuador	380,2	333,7	-12,2	-12,2	-0,2	1,3
Energía eléctrica	47,4	7,1	-85,1	-10,6	-0,2	0,0
Demás	332,7	326,7	-1,8	-1,6	0,0	1,2
Demás países	7.556,4	9.850,1	30,4		11,0	37,0

Fuente: DIAN - DANE (IMPO)

^P: Cifra preliminar

Nota: En "Demás países" se incluyen los no precisados.

En el periodo enero-junio 2021, en comparación con el mismo periodo de 2019, el aumento en las compras externas originarias de China se explicó principalmente por las mayores importaciones de Glucósidos.

Por su parte, en el periodo enero-junio 2021, en comparación con el mismo periodo 2019, la disminución de las importaciones de origen Francia se explicó por las menores compras externas de Aviones de más de 2.000 kg pero no más de 15.000 kg (-100,0%). (Cuadro 10)

Cuadro 10. Importaciones (CIF) por país de origen y subgrupo CUCI. Enero-junio (2021/2019)^P

País origen/Subgrupo CUCI	Enero-junio 2019	Enero-junio 2021	Variación (%)	Contribución al País (pp)	Contribución a la variación (pp)	Participación 2021 (%)
	Millones dólares CIF					
Total	25.855,2	26.652,7	3,1		3,1	100,0
China	5.207,4	6.349,5	21,9	21,9	4,4	23,8
Glucósidos	11,0	222,1	*	4,1	0,8	0,8
Máquinas digitales de procesamiento	276,4	451,6	63,4	3,4	0,7	1,7
Demás	4.919,9	5.675,7	15,4	14,5	2,9	21,3
Vietnam	233,5	394,6	69,0	69,0	0,6	1,5
Teléfonos celulares	62,9	187,0	197,0	53,1	0,5	0,7
Hilados de fibras discontinuas	11,0	22,0	98,9	4,7	0,0	0,1
Demás	159,5	185,7	16,4	11,2	0,1	0,7
Bélgica	129,3	251,3	94,3	94,3	0,5	0,9
Gasolina para motores y otros aceites ligeros	-	48,5	**	37,5	0,2	0,2
Glucósidos	29,4	72,7	147,2	33,5	0,2	0,3
Máquinas para la elaboración de alimentos	0,0	4,4	*	3,4	0,0	0,0
Demás	99,9	125,7	25,8	20,0	0,1	0,5
España	503,8	618,8	22,8	22,8	0,4	2,3
Gasolina para motores y otros aceites ligeros	0,0	79,1	*	15,7	0,3	0,3
Máquinas y equipo eléctricos n.e.p.	0,8	27,5	*	5,3	0,1	0,1
Hidrocarburos acíclicos	0,0	17,4	*	3,5	0,1	0,1
Demás	503,0	494,8	-1,6	-1,6	0,0	1,9
Ucrania	18,7	94,1	402,7	402,7	0,3	0,4
Productos semiterminados de hierro o acero	-	57,0	**	304,8	0,2	0,2
Barras y varillas de hierro o acero	0,0	12,0	*	64,2	0,0	0,0
Demás	18,7	25,0	33,8	33,7	0,0	0,1
Francia	867,7	557,7	-35,7	-35,7	-1,2	2,1
Aviones de más de 2.000 kg pero no más de 15.000kg	150,1	-	-100,0	-17,3	-0,6	0,0
Demás	717,6	557,7	-22,3	-18,4	-0,6	2,1
Demás países	18.894,8	18.386,8	-2,7		-2,0	69,0

Fuente: DIAN - DANE (IMPO)

^P: Cifra preliminar

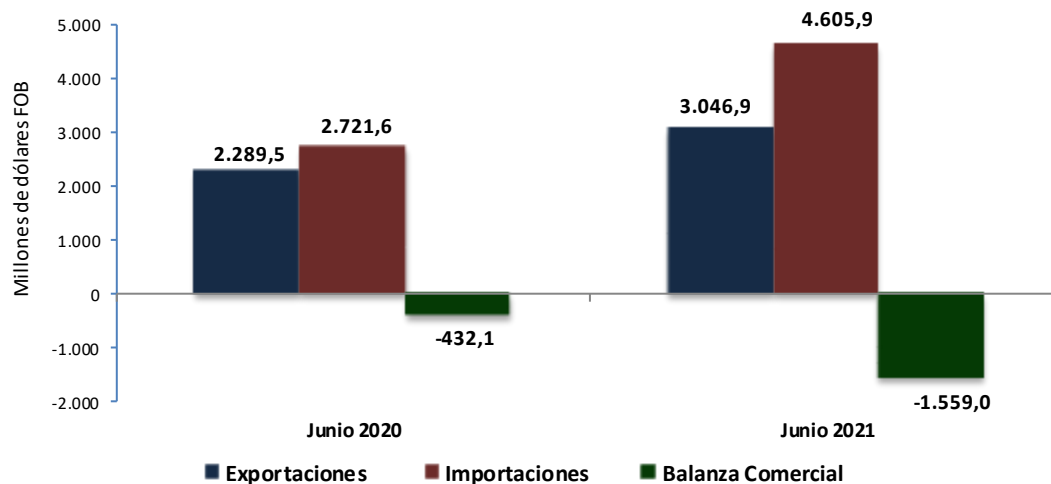
Nota: En "Demás países" se incluyen los no precisados.

4. COMPORTAMIENTO GENERAL DE LA BALANZA COMERCIAL

4.1. Junio 2021

En junio de 2021 se registró un déficit en la balanza comercial colombiana de US\$1.559,0 millones FOB, mientras que en junio de 2020 se presentó un déficit de US\$432,1 millones FOB.

Gráfico 5. Balanza comercial
Junio (2020-2021) ^P



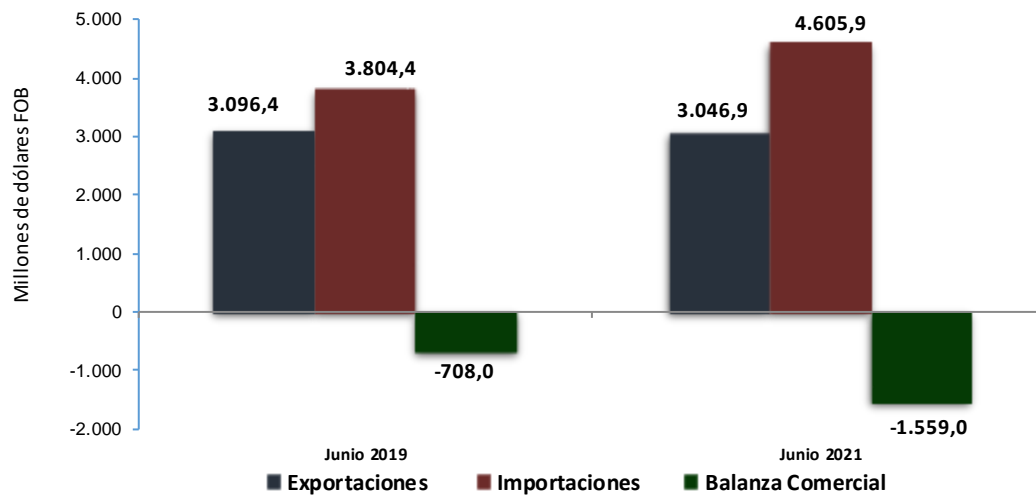
Fuente: DIAN-DANE (IMPO)

^P: Cifra preliminar

4.2. Junio 2021 vs junio 2019

En junio de 2021 se registró un déficit en la balanza comercial colombiana de US\$1.559,0 millones FOB, mientras que en junio de 2019 se presentó un déficit de US\$708,0 millones FOB.

**Gráfico 6. Balanza comercial
Junio (2019-2021) ^P**



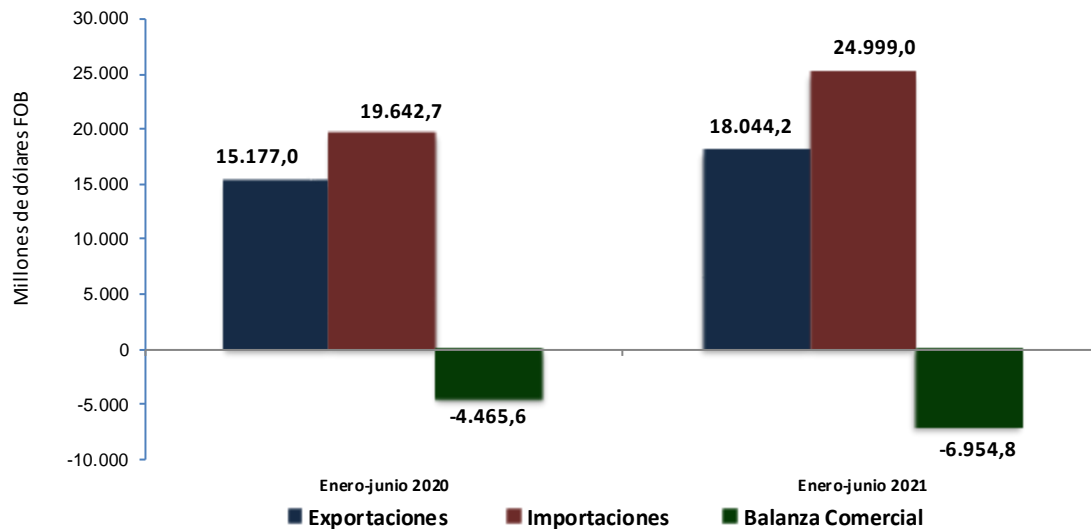
Fuente: DIAN - DANE (IMPO)

^P: Cifra preliminar

4.3. Enero - junio 2021

En el periodo enero-junio 2021, se registró un déficit en la balanza comercial colombiana de US\$6.954,8 millones FOB, en el mismo periodo 2020 se presentó un déficit de US\$4.465,6 millones FOB.

**Gráfico 7. Balanza comercial
Enero-junio (2020-2021) ^P**



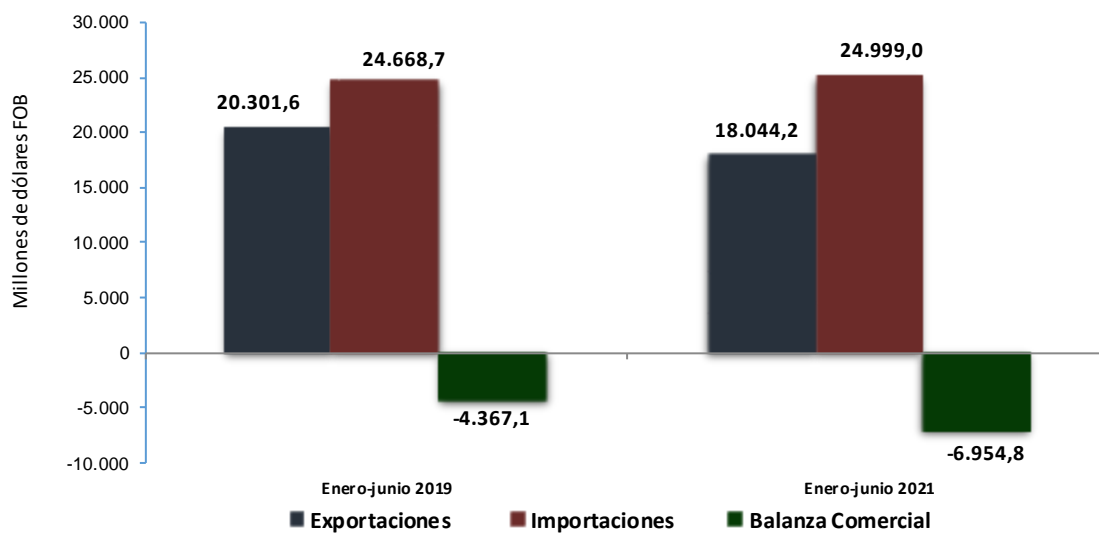
Fuente: DIAN - DANE (IMPO)

^P: Cifra preliminar

4.4. Enero - junio 2021 vs enero - junio 2019

En el periodo enero-junio 2021, se registró un déficit en la balanza comercial colombiana de US\$6.954,8 millones FOB, en el mismo periodo 2019 se presentó un déficit de US\$4.367,1 millones FOB.

**Gráfico 8. Balanza comercial
Enero-junio (2019-2021) ^P**



Fuente: DIAN - DANE (IMPO)

^P: Cifra preliminar

5. IMPORTACIONES SEGÚN EL SISTEMA COMERCIAL ESPECIAL AMPLIADO

Según el Manual de Estadísticas de Comercio Internacional de Mercancías – ECIM 2010, cuando el territorio estadístico coincide con el territorio económico se denomina *sistema comercial general*. La compilación de datos de acuerdo con este sistema es compleja, en particular si no hay registro aduanero para algunas partes del territorio económico, como las zonas francas.

En Colombia, las estadísticas de comercio internacional de mercancías se compilan de acuerdo con el sistema comercial especial – definición estricta, es decir, el territorio estadístico incluye solamente una parte del territorio económico que corresponde a la zona de libre circulación, por lo tanto, las mercancías pueden circular sin restricción aduanera.

Con el fin de ampliar la medición del sistema comercial, el DANE eliminó los registros de las importaciones originarias de las Zonas Francas y adicionó las importaciones registradas por las zonas francas como ingresos desde el resto del mundo. Adicionalmente, el DANE identificó las transacciones registradas tanto en una declaración de importación definitiva como en un formulario de movimiento de mercancías, de esta manera se eliminaron los registros duplicados para una misma transacción.

En los anexos estadísticos se presenta la serie de las importaciones colombianas según el sistema comercial especial ampliado por países desde el año 2009 hasta junio de 2021.

De acuerdo con los resultados de las importaciones colombianas según el sistema comercial especial ampliado, en junio de 2021 se registraron compras externas por US\$4.997,8 millones CIF, y presentaron un aumento de 70,8% en relación con junio de 2020.

**Cuadro 11. Importaciones según el Sistema Comercial Especial Ampliado*
Enero 2019^P – junio 2021^P**

Meses	Importaciones publicadas	Miles de dólares CIF		
		Importaciones de las Zonas Francas	Importaciones sistema comercial especial ampliado	Variación (%) Sistema comercial ampliado
ene-19	4.302.195	142.707	4.391.268	10,2
feb-19	3.951.257	136.775	4.052.677	9,6
mar-19	4.301.095	109.028	4.360.430	9,3
abr-19	4.528.480	151.983	4.630.447	7,4
may-19	4.788.921	142.702	4.818.817	5,9
jun-19	3.983.220	129.306	4.017.581	-5,9
jul-19	4.565.019	93.253	4.535.671	3,2
ago-19	4.913.076	123.220	4.951.410	7,4
sep-19	4.200.370	101.278	4.211.475	2,9
oct-19	4.333.341	94.733	4.333.545	-17,6
nov-19	4.757.280	85.744	4.788.495	4,8
dic-19	4.078.370	79.118	4.116.801	-3,0
ene-20	4.329.618	97.135	4.380.453	-0,2
feb-20	3.968.438	111.288	4.003.938	-1,2
mar-20	3.587.700	120.549	3.646.462	-16,4
abr-20	3.096.767	73.163	3.148.026	-32,0
may-20	2.877.326	85.720	2.934.295	-39,1
jun-20	2.898.651	57.126	2.927.020	-27,1
jul-20	3.646.137	66.944	3.670.102	-19,1
ago-20	3.571.241	77.214	3.610.634	-27,1
sep-20	3.475.831	79.602	3.521.692	-16,4
oct-20	3.706.257	80.566	3.745.956	-13,6
nov-20	4.188.167	88.735	4.238.405	-11,5
dic-20	4.142.527	115.241	4.204.142	2,1
ene-21	3.822.025	124.894	3.889.791	-11,2
feb-21	3.904.241	112.964	3.941.766	-1,6
mar-21	4.934.783	155.170	5.007.157	37,3
abr-21	4.696.663	152.844	4.764.456	51,3
may-21	4.372.151	51.586	4.373.532	49,0
jun-21	4.922.854	150.155	4.997.890	70,8

Fuente: DIAN - DANE (IMPO) – ZF

^P Cifra preliminar

Nota: Se presentan las importaciones efectuadas por el Territorio Aduanero Nacional (Importaciones publicadas) y las importaciones que realizan las Zonas Francas. Las importaciones según el sistema comercial ampliado no corresponden a la suma entre los totales importados, debido a que el DANE identifica y elimina operaciones duplicadas en cada elemento territorial.

FICHA METODOLÓGICA

Objetivo: Obtener información periódica sobre las compras que legalmente realiza el país en el exterior o a una zona franca del territorio nacional.

Tipo de investigación: Registros administrativos.

Fuentes de información: DIAN, a partir de las declaraciones de importación definitivas.

Periodicidad: mensual.

Cobertura: nacional.

Variaciones analizadas: La variación o tasa de crecimiento muestra el cambio de la variable entre dos periodos.

Contribución a la variación: Muestra la influencia que tiene un cambio de la categoría de una variable en dos periodos de tiempo en el resultado final de esta, es decir, permite ver cuántos puntos porcentuales aporta a la variación total el crecimiento o disminución de la variable analizada.

GLOSARIO

Importaciones de bienes: Es el ingreso de mercancías que consiste en las compras, trueques, obsequios o donaciones entre el resto del mundo y el territorio económico de un país. Manual de Estadísticas del Comercio Internacional de servicios. 2010. Para la investigación de importaciones la definición es: Introducción de mercancías de procedencia extranjera al territorio aduanero nacional cumpliendo las formalidades aduaneras (todas las actuaciones o procedimientos que deben ser llevados a cabo por las personas interesadas y por la aduana a los efectos de cumplir con la legislación aduanera). También se considera importación, la introducción de mercancías procedentes de un depósito franco al resto del territorio.

Fuente: Ministerio de Hacienda y Crédito Público. (2020). Estatuto Aduanero. Decreto 390 de 2020. Art. 3.

Valor CIF (Cost, Insurance, Freight, es decir, costo, seguro y flete): Incluye el valor de la transacción de los bienes, el de los servicios suministrados para entregarlos en la frontera del país exportador y el de los servicios prestados para la entrega de los bienes desde la frontera del país exportador hasta la frontera del país importador. Organización de las Naciones Unidas. (2010). Departamento de Asuntos Económicos y Sociales. Departamento de Asuntos Económicos y Sociales. División de Estadística.

Fuente: Estadísticas del Comercio Internacional de Mercancías. Conceptos y Definiciones 2010. Capítulo IV, Sección 4.6.

Valor FOB (Free On Board): Corresponde al precio de venta de los bienes embarcados a otros países, puestos en el medio de transporte, sin incluir valor de seguro y fletes. Las valoraciones FOB incluyen el valor de transacción de los bienes y el valor de los servicios suministrados para entregar las mercancías en la frontera del país exportador. Organización de las Naciones Unidas. (2010). Departamento de Asuntos Económicos y Sociales. Departamento de Asuntos Económicos y Sociales. División de Estadística.

Fuente: Estadísticas del Comercio Internacional de Mercancías. Conceptos y Definiciones 2010. Capítulo IV, Sección 4.6.

País de origen: País donde las mercancías fueron producidas o fabricadas, de acuerdo con el criterio establecido a los efectos de la aplicación de la tarifa aduanera relativa a las restricciones cuantitativas o a cualquier otra medida relativa al comercio.

Fuente: Convenio de Kyoto Revisado, Anexo Específico K/ cap. 1/ E1).



@DANE_Colombia



/DANEColombia



/DANEColombia



DANEColombia

Si requiere información adicional, contáctenos a través del correo
contacto@dane.gov.co

Departamento Administrativo Nacional de Estadística –DANE
Bogotá, Colombia

www.dane.gov.co