






## COMERCIO EXTERIOR – IMPORTACIONES Y BALANZA COMERCIAL Marzo de 2012

### Contenido

- 
- Código N° 1081-1  
Producción y difusión de la información estadística estratégica oficial. Regulación del sistema estadístico nacional  
NTC ISO 9001:2000
- 
- Código N° 011-1  
Producción y difusión de la información estadística estratégica oficial. Regulación del sistema estadístico nacional  
NTC GP 1000:2004
- 
1. Comportamiento general de las importaciones
    - 1.1 Importaciones según capítulos del arancel
    - 1.2 Importaciones según país de origen
    - 1.3 Principales productos importados según países de origen
    - 1.4 Importaciones según uso o destino económico.
    - 1.5 Importaciones según departamentos de destino
  2. Comportamiento de la Balanza comercial

#### Director

Jorge R. Bustamante R.

#### Subdirector

Christian R. Jaramillo H.

#### Director de Metodología y Producción Estadística

Eduardo Efraín Freire Delgado

### Resumen

- En marzo de 2012, las importaciones colombianas crecieron 5,5% con relación a igual mes de 2011, al pasar de US\$4.644,7 millones CIF a US\$4.899,7 millones CIF.
- Durante el primer trimestre de 2012, las compras externas crecieron 13,6% con relación al mismo período de 2011.
- Las compras externas de calderas, máquinas y partes representaron 13,8% del total de las importaciones realizadas durante el período enero – marzo de 2012. Le siguen en su orden las compras de vehículos, partes y accesorios con 12,5%, combustibles, aceites minerales y sus productos con 10,6%, y aparatos y material eléctrico, de grabación o imagen con 8,3%.
- El 23,9% de las importaciones colombianas durante los tres primeros meses de 2012 se originaron en Estados Unidos, 15,1% en China y 11,2% en México.
- Las importaciones originarias de China crecieron 34,4% y contribuyeron con 4,4 puntos porcentuales a la variación total de las importaciones, al pasar de US\$1.560 millones CIF en los tres primeros meses de 2011 a US\$2.096 millones CIF en el año 2012. Este crecimiento se explica en parte por las mayores compras externas de aparatos y material eléctrico (47,5%) y calderas, máquinas y partes (32,0%).
- Bogotá, D.C concentró el 45,3% del valor CIF de las importaciones realizadas por el país durante el período enero - marzo de 2012, seguido por Antioquia (11,7%), Cundinamarca (10,0%), Valle del Cauca (9,5%), y Bolívar (6,5%).
- Para los tres primeros meses del año 2012, la balanza comercial colombiana registró un superávit de US\$2.166,1 millones FOB. Los superávit más altos se presentaron con Estados Unidos (US\$2.701,7 millones), España (US\$744,1 millones) Países Bajos (US\$628,0 millones), y Venezuela (US\$390,9 millones). Los déficit más altos en la balanza comercial se presentaron con México (US\$1.301,1 millones), China (US\$961,7 millones) y Argentina (US\$483,2 millones).

## 1. COMPORTAMIENTO GENERAL DE LAS IMPORTACIONES

En marzo de 2012, las importaciones colombianas alcanzaron un valor de US\$4.899,7 millones CIF.

Tabla 1. Variación porcentual del valor CIF de las importaciones

Total nacional

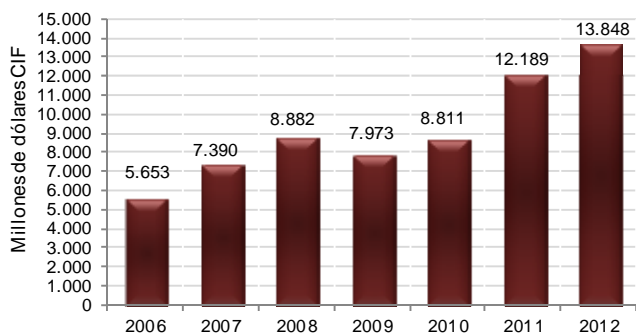
Período	2012	2011	2010	2009	2008	2007
Marzo	5,5	39,9	24,7	-7,1	3,4	28,7
Enero - marzo	13,6	38,3	10,5	-10,2	20,2	30,7
Últimos doce meses	27,9	30,6	-13,0	12,7	23,3	25,1

Fuente: DIAN. Cálculos DANE - COMEX

### Enero – marzo 2012

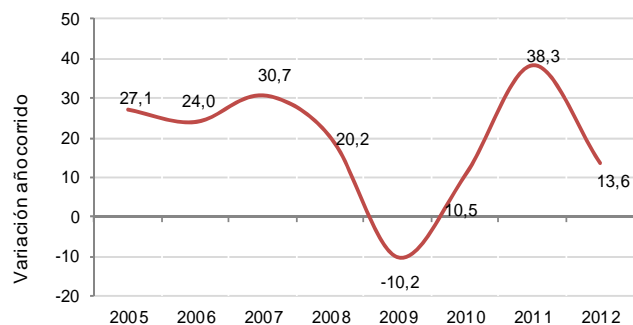
De acuerdo con las declaraciones de importación registradas por la DIAN, durante el primer trimestre de 2012 las compras externas de Colombia crecieron 13,6% comparadas con las realizadas en el mismo período de 2011, al pasar de US\$12.189,3 millones CIF a US\$13.848,3 millones CIF.

Gráfico 1. Valor CIF de las importaciones  
Enero – marzo (2006 - 2012)



Fuente: DIAN. Cálculos: DANE - COMEX

Gráfico 2. Variación año corrido del valor CIF de las importaciones  
Enero – marzo (2005 - 2012)



Fuente: DIAN. Cálculos: DANE - COMEX

Las compras externas de calderas, máquinas y partes representaron 13,8% del total de las importaciones realizadas durante los tres primeros meses del año 2012. Le siguen en su orden las compras de vehículos, partes y accesorios con 12,5%, combustibles, aceites minerales y sus productos con 10,6%, y aparatos y material eléctrico, de grabación o imagen con 8,3%.

Cuadro 1. Distribución porcentual de las principales importaciones, según capítulos de arancel  
Enero – marzo (2012 – 2011)

Descripción	Millones de dólares CIF	Participación (%)	Descripción	Millones de dólares CIF	Participación (%)
<b>Total</b>	<b>13.848</b>	<b>100,0</b>	<b>Total</b>	<b>12.189</b>	<b>100,0</b>
Calderas, máquinas y partes	1.904	13,8	Calderas, máquinas y partes	1.703	14,0
Vehículos, partes y accesorios	1.725	12,5	Vehículos, partes y accesorios	1.445	11,9
Combustibles, aceites minerales y sus productos	1.471	10,6	Aparatos y material eléctrico, de grabación o imagen	992	8,1
Aparatos y material eléctrico, de grabación o imagen	1.152	8,3	Combustibles, aceites minerales y sus productos	835	6,8
Materias plásticas y manufacturas	585	4,2	Navegación aérea o espacial	767	6,3
Productos químicos orgánicos	554	4,0	Productos químicos orgánicos	496	4,1
Productos farmacéuticos	425	3,1	Materias plásticas y manufacturas	487	4,0
Fundición, hierro y acero	411	3,0	Cereales	426	3,5
Cereales	386	2,8	Productos farmacéuticos	397	3,3
Instrumentos y aparatos de óptica, fotografía, cinematografía	362	2,6	Manufactura de fundición, de hierro o acero	362	3,0
Navegación aérea o espacial	356	2,6	Instrumentos y aparatos de óptica, fotografía, cinematografía	335	2,7
Manufactura de fundición, de hierro o acero	342	2,5	Fundición, hierro y acero	332	2,7
Caucho y manufacturas	305	2,2	Caucho y manufacturas	258	2,1
Productos diversos de las industrias químicas	231	1,7	Abonos	194	1,6
Demás capítulos	3.641	26,3	Demás capítulos	3.160	25,9

Fuente: DIAN. Cálculos: DANE - COMEX



El 23,9% de las importaciones colombianas en este período se originaron en Estados Unidos. El principal grupo de productos importado de ese país, fue combustibles y aceites minerales y sus productos (44,8%).

**Cuadro 2. Distribución porcentual de las principales importaciones, según país de origen  
Enero - marzo (2012 - 2011)**

País	Millones de dólares CIF	Part (%)	País	Millones de dólares CIF	Part (%)
<b>2012</b>			<b>2011</b>		
Estados Unidos	3.311	23,9	Estados Unidos	3.421	28,1
China	2.096	15,1	China	1.560	12,8
México	1.547	11,2	México	1.162	9,5
Brasil	690	5,0	Brasil	644	5,3
Argentina	584	4,2	Argentina	350	2,9
Alemania	514	3,7	Alemania	413	3,4
Japón	414	3,0	Japón	367	3,0
Corea	340	2,5	Corea	259	2,1
Francia	326	2,4	Francia	527	4,3
India	300	2,2	India	204	1,7
Canadá	265	1,9	Canadá	207	1,7
Ecuador	252	1,8	Ecuador	240	2,0
Demás países	3.207	23,2	Demás países	2.834	23,3

Fuente: DIAN. Cálculos: DANE - COMEX

Los principales productos importados desde China y México fueron aparatos y material eléctrico, de grabación o imagen (47,5%) y vehículos, partes y accesorios (72,6%), respectivamente.

**Cuadro 3. Variación porcentual del valor CIF de las importaciones por capítulos del arancel y países de origen  
Enero - marzo (2012/2011)**

Descripción	Variación	Contribución a la variación del país
<b>Estados Unidos</b>		
Navegación aérea o espacial	-62,5	-4,8
Cereales	-73,5	-3,1
Residuos industrias alimentarias. Alimentos para animales	-75,1	-1,9
Combustibles y aceites minerales y sus productos	44,8	8,5
Demás capítulos	-2,9	-1,9
<b>Total</b>	<b>-3,2</b>	<b>-3,2</b>
<b>China</b>		
Aparatos y material eléctrico, de grabación o imagen	47,5	9,5
Calderas, máquinas y partes	32,0	7,0
Vehículos, partes y accesorios	89,0	3,1
Fundición, hierro y acero	294,6	2,2
Manufactura de fundición, de hierro o acero	-32,6	-3,3
Demás capítulos	36,4	16,0
<b>Total</b>	<b>34,4</b>	<b>34,4</b>
<b>México</b>		
Vehículos, partes y accesorios	72,6	20,8
Combustibles y aceites minerales y sus productos	6.562,4	14,8
Calderas, máquinas y partes	9,3	0,8
Fundición, hierro y acero	-37,2	-2,5
Demás capítulos	-1,4	-0,8
<b>Total</b>	<b>33,1</b>	<b>33,1</b>
<b>Brasil</b>		
Azúcares y artículos confitería	173,0	16,9
Vehículos, partes y accesorios	3.317,1	8,7
Materias plásticas y manufacturas	39,9	1,5
Productos químicos orgánicos	25,4	1,3
Navegación aérea o espacial	-64,2	-7,3
Demás capítulos	-0,9	-0,6
<b>Total</b>	<b>7,1</b>	<b>7,1</b>

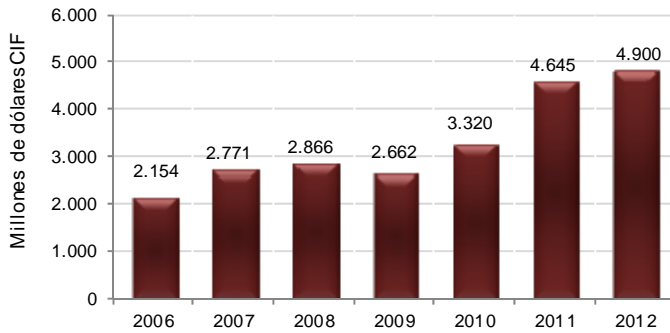
Fuente: DIAN. Cálculos: DANE - COMEX



## Marzo

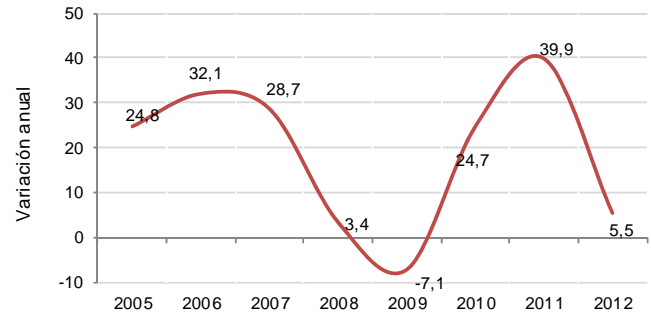
De acuerdo con las declaraciones de importación registradas por la DIAN, durante el tercer mes de 2012 las compras externas de Colombia crecieron 5,5% comparadas con las realizadas en el mismo período de 2011, al pasar de US\$4.644,7 millones CIF a US\$4.899,7 millones CIF.

**Gráfico 3. Valor CIF de las importaciones  
2006 – 2012 (Marzo)**



Fuente: DIAN. Cálculos: DANE - COMEX

**Gráfico 4. Variación anual del valor CIF de las importaciones  
2005 – 2012 (Marzo)**



DIAN. Cálculos: DANE - COMEX

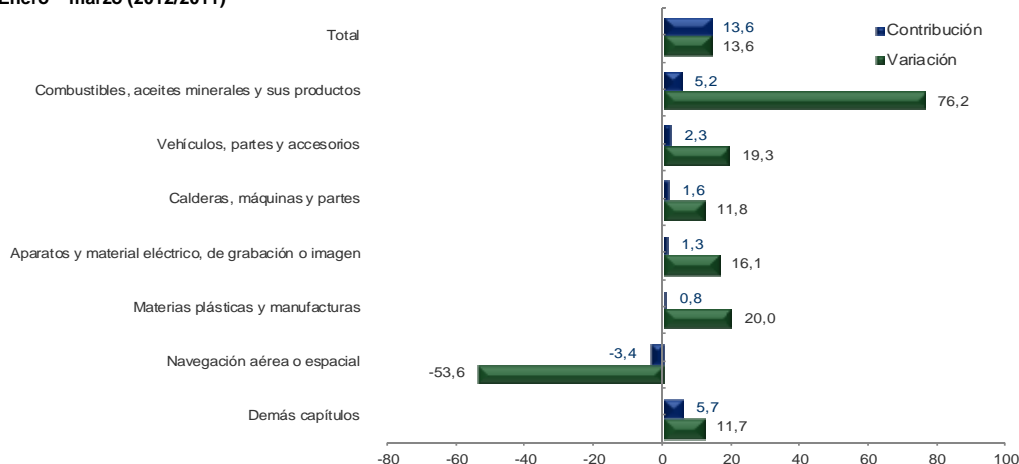
Fuente:

## 1.1 Importaciones según capítulos del arancel

### Enero - marzo 2012

Según capítulos de arancel de aduanas, los principales causantes del aumento total de las importaciones en el período fueron: combustibles, aceites minerales y sus productos (capítulo 27), con un aumento de 76,2%, vehículos, partes y accesorios (capítulo 87), que presentaron un crecimiento de 19,3%, al pasar de US\$1.445,1 millones en el año 2011 a US\$1.724,6 millones en el año 2012; y calderas, máquinas y partes (capítulo 84) con 11,8%.

**Gráfico 5. Comportamiento del valor CIF de las importaciones según capítulos del arancel Enero - marzo (2012/2011)**

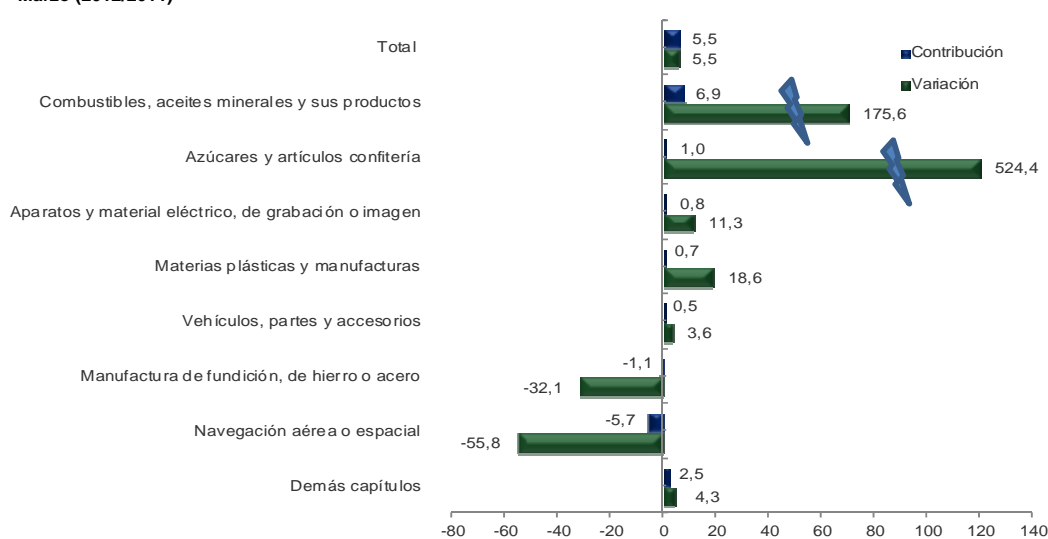


Fuente: DIAN. Cálculos: DANE - COMEX

### Marzo 2012

Para el mes de marzo del año 2012, los principales capítulos causantes del aumento total de las importaciones fueron: combustibles y aceites minerales y sus productos (capítulo 27), que presentaron un crecimiento de 175,6%, al pasar de US\$181,5 millones en marzo de 2011 a US\$500,1 millones en marzo de 2012; azúcares y artículos de confitería (capítulo 17) con 524,4%, y aparatos y material eléctrico, de grabación o imagen (capítulo 85), con un aumento de 11,3%.

**Gráfico 6. Comportamiento del valor CIF de las importaciones según capítulos del arancel Marzo (2012/2011)**



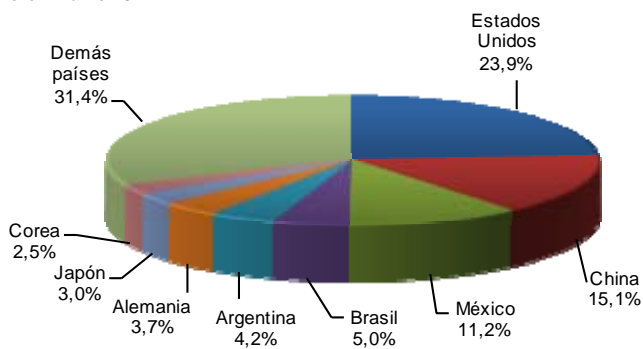
Fuente: DIAN. Cálculos: DANE - COMEX

## 1.2 Importaciones según país de origen

### Enero – marzo 2012

De acuerdo con las declaraciones de importación, las mercancías compradas por Colombia originarias de Estados Unidos participaron con 23,9% del total registrado en el período de análisis; China participó con 15,1%, México con 11,2%, Brasil con 5,0%, Argentina con 4,2%, Alemania con 3,7%, Japón con 3,0%, y Corea con 2,5%.

**Gráfico 7. Distribución porcentual del valor CIF de las importaciones, según países de origen Enero - marzo 2012**

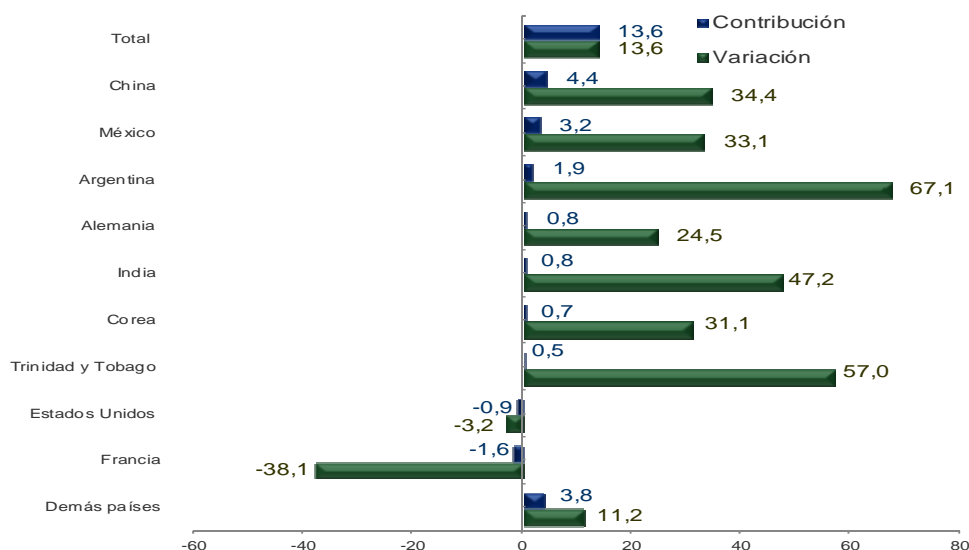


Fuente: DIAN. Cálculos: DANE - COMEX

Por país de origen, y de acuerdo con su contribución a la variación total de las importaciones (13,6%), el aumento más importante se presentó en los productos originarios de China, al pasar de US\$1.559,8 millones en los tres primeros meses de 2011 a US\$2.096,4 millones en el año 2012, y contribuir con 4,4 puntos porcentuales a dicha variación. Este crecimiento se explica en parte por las mayores compras externas de aparatos y material eléctrico (47,5%) y calderas, máquinas y partes (32,0%).

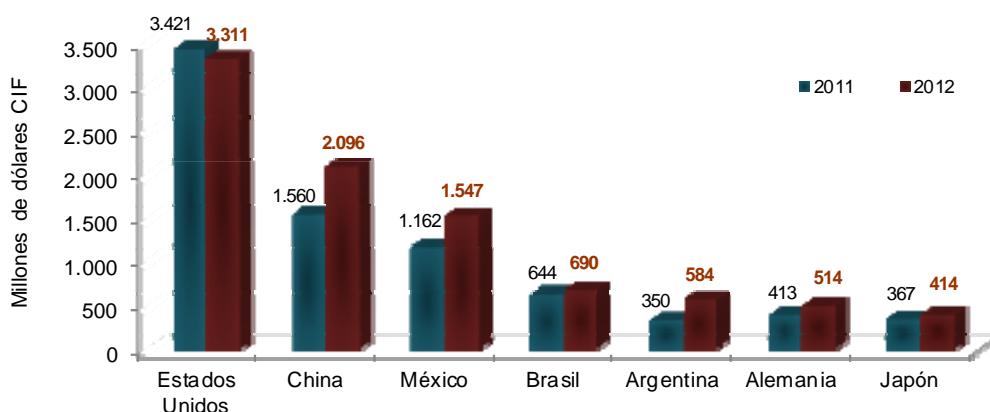
El segundo incremento más importante lo registraron las importaciones provenientes de México (33,1%), ocasionado principalmente por las mayores compras de vehículos, partes y accesorios (72,6%) y combustibles, aceites minerales y sus productos (6.562,4%).

**Gráfico 8. Comportamiento del valor CIF de las importaciones según país de origen Enero - marzo (2012/2011)**



Fuente: DIAN. Cálculos: DANE - COMEX

Gráfico 9. Valor CIF de las importaciones, según principales países de origen  
Enero - marzo (2012/2011)

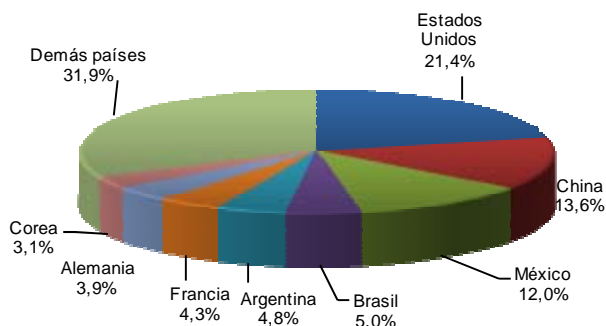


Fuente: DIAN. Cálculos DANE - COMEX

## Marzo 2012

En el mes de marzo del año 2012, las importaciones registradas por Colombia originarias de Estados Unidos participaron con 21,4% del total registrado en el período de análisis; China participó con 13,6%, México con 12,0%, Brasil con 5,0%, Argentina con 4,8%, Francia con 4,3%, Alemania con 3,9%, y Corea con 3,1%.

Gráfico 10. Distribución porcentual del valor CIF de las importaciones, según países de origen  
Marzo 2012

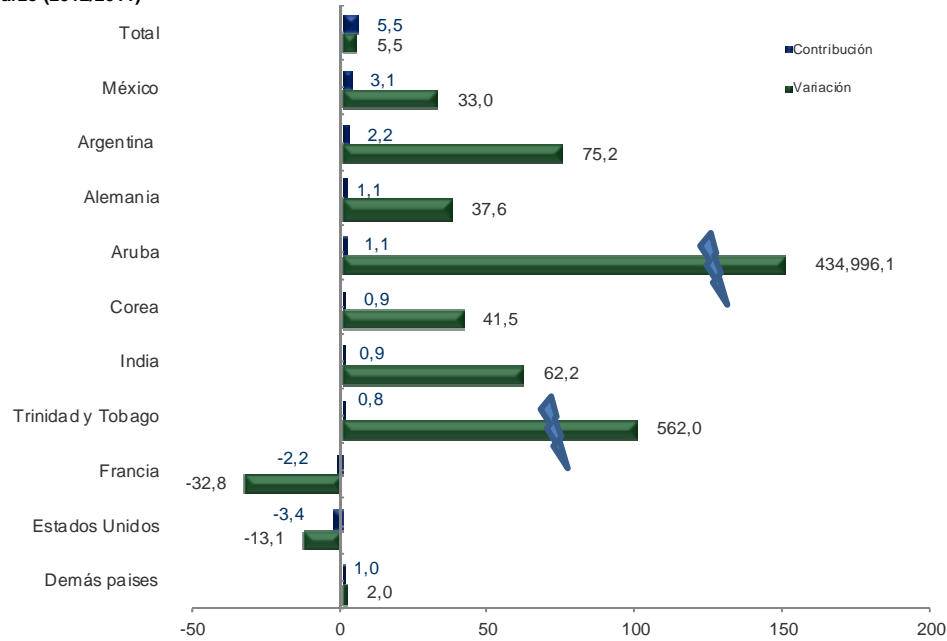


Fuente: DIAN. Cálculos: DANE - COMEX

Por país de origen, y de acuerdo con su contribución a la variación total de las importaciones (5,5%), el aumento más importante se presentó en las compras de los productos originarios de México, que pasaron de US\$441,8 millones en marzo de 2011 a US\$587,6 millones en marzo de 2012, y contribuyeron con 3,1 puntos porcentuales a dicha variación. Este crecimiento se explica en parte por las mayores compras externas de combustibles y aceites minerales y sus productos (7.289,5%) y vehículos, partes y accesorios (44,2%).

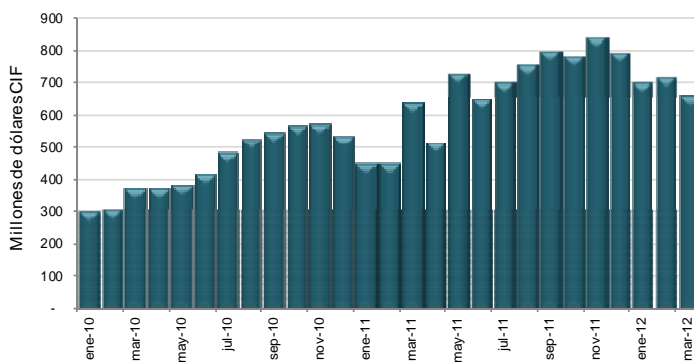
El segundo incremento más importante se registró en las importaciones provenientes de Argentina (75,2%), ocasionado principalmente por las mayores compras de residuos de las industrias alimentarias (115,8%) y vehículos, partes y accesorios (443,6%).

**Gráfico 11. Comportamiento del valor CIF de las importaciones según país de origen  
Marzo (2012/2011)**

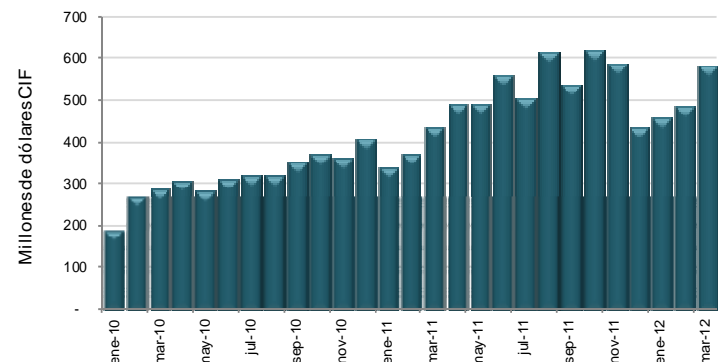


## Evolución de las importaciones mensuales por principales países de origen

**Gráfico 12. Importaciones originarias de China  
2010 - 2012 (Marzo)**



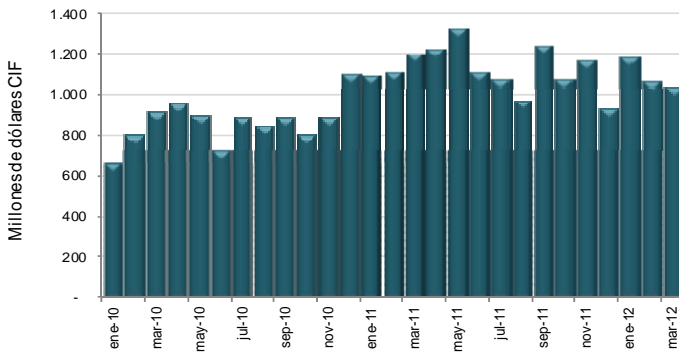
**Gráfico 13. Importaciones originarias de México  
2010 - 2012 (Marzo)**





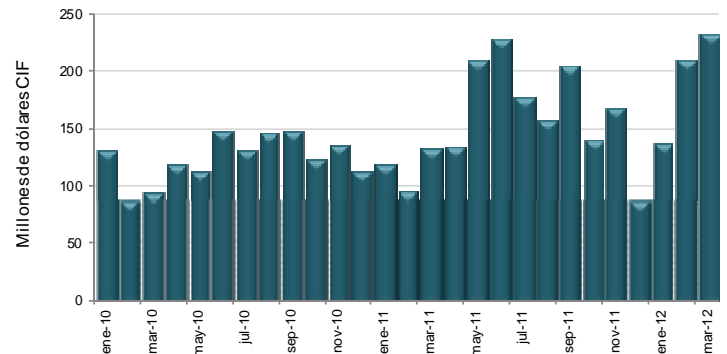


**Gráfico 14. Importaciones originarias de Estados Unidos 2010 - 2012 (Marzo)**



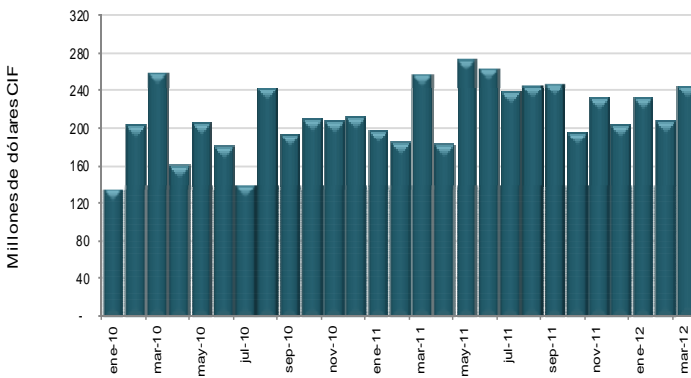
Fuente: DIAN. Cálculos: DANE - COMEX

**Gráfico 15. Importaciones originarias de Argentina 2010 - 2012 (Marzo)**



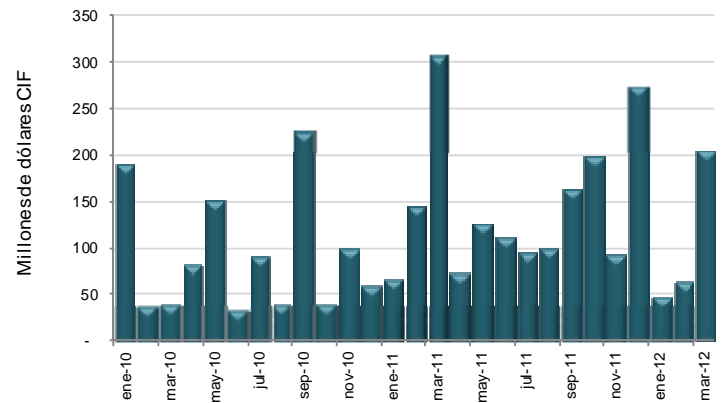
Fuente: DIAN. Cálculos: DANE - COMEX

**Gráfico 16. Importaciones originarias de Brasil 2010 - 2012 (Marzo)**



Fuente: DIAN. Cálculos: DANE - COMEX

**Gráfico 17. Importaciones originarias de Francia 2010 - 2012 (Marzo)**



Fuente: DIAN. Cálculos: DANE - COMEX

## Importaciones originarias de los países de la Comunidad Andina

### Enero - marzo 2012

Las compras colombianas realizadas a los países de la Comunidad Andina - CAN (Ecuador, Perú y Bolivia) disminuyeron 2,4%, al pasar de US\$531,2 millones CIF en el primer trimestre de 2011 a US\$518,7 millones CIF en igual período de 2012. Las compras externas originarias de Ecuador crecieron 5,1%, mientras que las de Perú y Bolivia disminuyeron 8,2% y 10,0%, respectivamente.

Cuadro 4. Importaciones originarias de la Comunidad Andina, según capítulos del arancel  
Enero - marzo 2012/2011

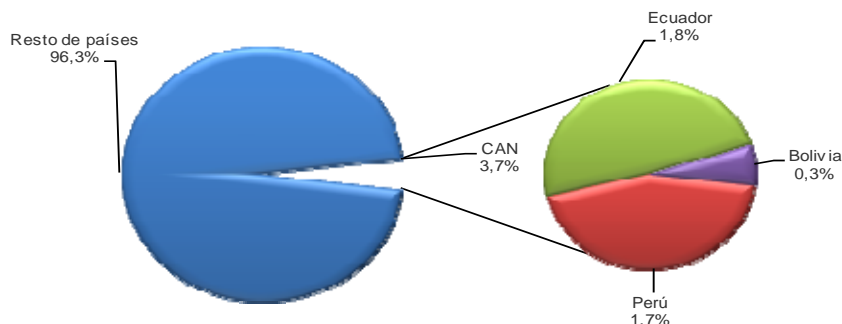
Descripción	2012	2011	Variación (%)	Contribución país	Millones de dólares FOB	
					Contribución CAN	Participación CAN-2012
<b>Comunidad Andina</b>	<b>518,7</b>	<b>531,2</b>	<b>-2,4</b>		<b>-2,4</b>	<b>100,0</b>
<b>Ecuador</b>	<b>251,7</b>	<b>239,6</b>	<b>5,1</b>	<b>5,1</b>	<b>2,3</b>	<b>48,5</b>
Leche y productos lácteos, huevos, miel	6,9	0,0	19.641,2	2,9	1,3	1,3
Madera, carbón vegetal y manufacturas de madera	10,3	7,2	43,0	1,3	0,6	2,0
Grasas y aceites animales o vegetales	14,6	11,8	23,2	1,1	0,5	2,8
Vehículos automóbiles, tractores, ciclos, partes y accesorios	59,3	69,7	-15,0	-4,4	-2,0	11,4
Demás capítulos	160,6	150,8	6,5	4,1	1,9	31,0
<b>Perú</b>	<b>230,3</b>	<b>250,8</b>	<b>-8,2</b>	<b>-8,2</b>	<b>-3,9</b>	<b>44,4</b>
Combustibles y aceites minerales y sus productos	0,3	28,6	-98,9	-11,3	-5,3	0,1
Cobre y sus manufacturas	42,6	56,2	-24,1	-5,4	-2,6	8,2
Vidrio y manufacturas	1,2	3,0	-59,4	-0,7	-0,3	0,2
Café, té, yerba mate y especias	35,9	19,6	83,0	6,5	3,1	6,9
Demás capítulos	150,2	143,4	4,7	2,7	1,3	29,0
<b>Bolivia</b>	<b>36,7</b>	<b>40,8</b>	<b>-10,0</b>	<b>-10,0</b>	<b>-0,8</b>	<b>7,1</b>
Grasas y aceites animales o vegetales	25,0	28,4	-11,9	-8,3	-0,6	4,8
Bebidas, líquidos alcohólicos y vinagre	1,8	4,0	-54,3	-5,4	-0,4	0,4
Residuos industrias alimentarias. Alimentos para animales	2,8	3,8	-26,7	-2,5	-0,2	0,5
Azúcares y artículos confitería	1,1	0,0	**	2,7	0,2	0,2
Demás capítulos	5,9	4,6	29,5	3,3	0,3	1,1

Fuente: DIAN. Cálculos: DANE - COMEX

\*\* No puede calcularse variación por no registrarse valor en el período base de comparación

Las importaciones originarias de la Comunidad Andina participaron con 3,7% del total de las compras externas realizadas por Colombia en el período de análisis.

Gráfico 18. Distribución porcentual del valor CIF de las importaciones de la Comunidad Andina de Naciones  
Enero - marzo 2012



Fuente: DIAN. Cálculos: DANE - COMEX

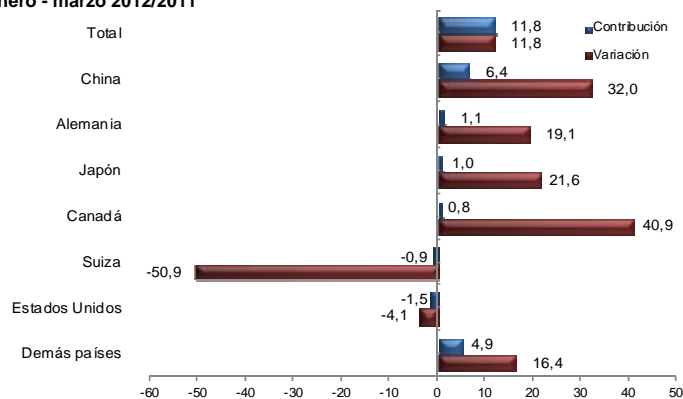
## 1.3 Principales productos importados según países de origen

### Enero – marzo 2012

En el período de referencia, las importaciones de *calderas, máquinas y partes* se ubicaron en el primer renglón de las compras realizadas por Colombia, al participar con 13,8%. Estas importaciones fueron originarias principalmente de Estados Unidos y China, y en menor proporción de Alemania, México y Japón. El aumento de las compras externas de este grupo de mercancías originarias de China (32,0%), se debió en parte al crecimiento en las compras del grupo denominado “máquinas automáticas para tratamiento o procesamiento de datos y sus unidades; lectores magnéticos u ópticos”. Así mismo, las importaciones originarias de Alemania registraron un aumento de 19,1% al pasar de US\$100,7 millones a US\$120,0 millones, y se explicaron en parte por la mayor compra de “Topadoras frontales («bulldozers»), topadoras angulares («angledozers»), niveladoras”.

Por su parte, las importaciones de este grupo de productos provenientes de Estados Unidos se redujeron 4,1% al disminuir la compra de “bombas para líquidos, incluso con dispositivo medidor incorporado” (-34,9%) y “máquinas automáticas para tratamiento o procesamiento de datos y sus unidades; lectores magnéticos u ópticos” (-36,0%)

Gráfico 19. Comportamiento del valor CIF de las importaciones de calderas, máquinas y partes  
Enero - marzo 2012/2011

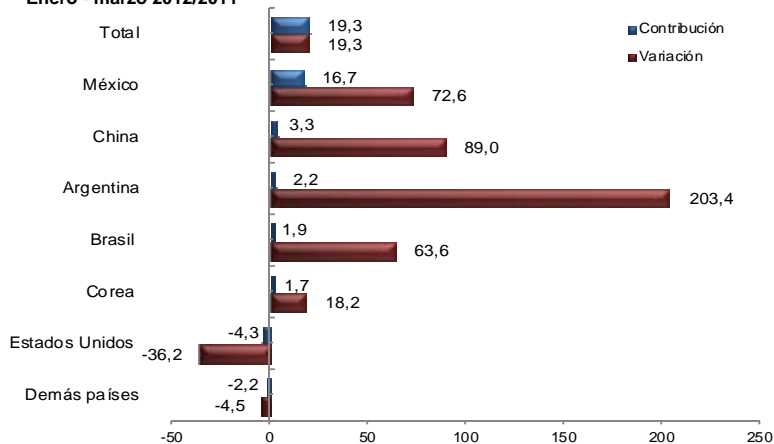


Fuente: DIAN. Cálculos: DANE - COMEX

Las importaciones de *vehículos y sus partes* realizadas durante el primer trimestre de 2012 participaron con 12,5% del total de las importaciones; éstas fueron originarias principalmente de México, Corea del Sur, Japón y Estados Unidos. Las originarias de México registraron un crecimiento de 72,6%, al pasar de US\$332,3 millones a US\$573,6 millones, resultado que fue ocasionado principalmente por las mayores compras de “tractores (excepto las carretillas tractor de la partida 87.09)” (222,9%) y “Vehículos automóviles para transporte de mercancías” (27,2%).

Por su parte, la importación de *vehículos y sus partes* desde Estados Unidos disminuyó 36,2%, explicado fundamentalmente por la menor compra de “vehículos automóviles para transporte de mercancías.” (-73,8%).

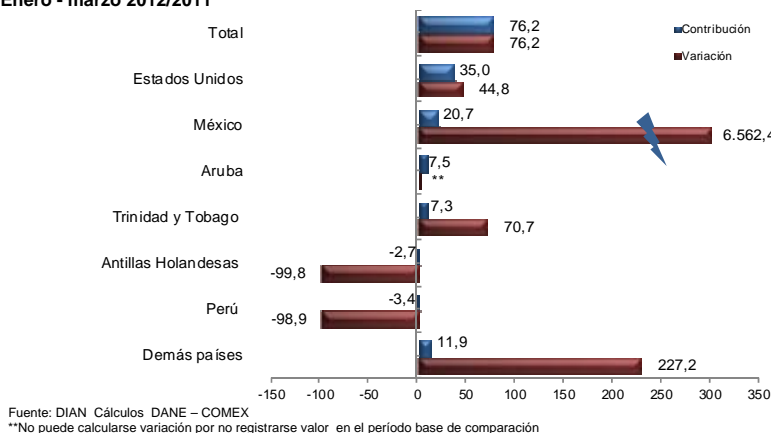
Gráfico 21. Comportamiento del valor CIF de las importaciones de vehículos y sus partes  
Enero - marzo 2012/2011



Fuente: DIAN. Cálculos: DANE - COMEX

Las importaciones de *combustibles, aceites minerales y sus productos* participaron con 10,6% del total de compras externas en el período analizado; las originarias de Estados Unidos participaron con el 64,1% de éstas y crecieron 44,8% en el primer trimestre del 2012 al pasar de US\$651,1 millones a US\$942,9 millones. Dentro de este grupo se destaca también el aumento en las importaciones originarias de México que alcanzaron un monto de US\$175,1 millones, ocasionado por el aumento en las compras externas de “aceites de petróleo o de mineral bituminoso, excepto los aceites crudos”.

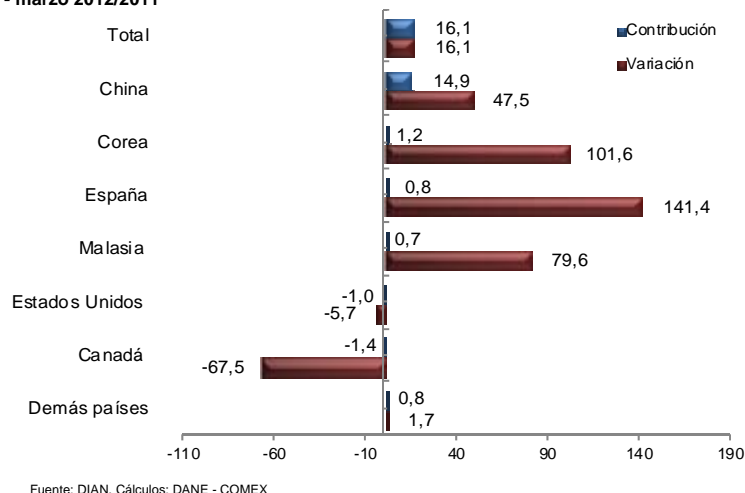
**Gráfico 20. Comportamiento del valor CIF de las importaciones de combustibles y aceites minerales y sus productos Enero - marzo 2012/2011**



Las compras externas de *aparatos y material eléctrico, de grabación o imagen* que realizó Colombia durante los tres primeros meses del año 2012, participaron con 8,3% en el total; éstas fueron originarias principalmente de China, México y Estados Unidos. Las compras externas de estos productos originarios de China, aumentaron 47,5%, al pasar de US\$311,9 millones a US\$460,0 millones en el período de análisis, en parte por la mayor importación de “aparatos eléctricos de telefonía o telegrafía con hilos, incluidos los teléfonos de usuario de auricular inalámbrico combinado con micrófono”.

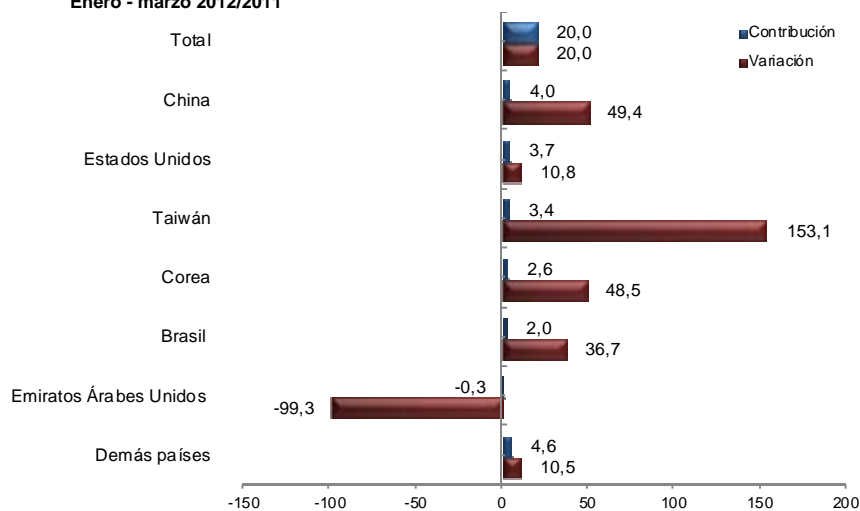
Las importaciones originarias de Corea presentaron un aumento de 101,6%, al pasar de US\$12,1 millones a US\$24,4 millones, lo cual se explica principalmente por la mayor compra de “aparatos eléctricos de telefonía o telegrafía con hilos, incluidos los teléfonos de usuario de auricular inalámbrico combinado con micrófono” y “máquinas y aparatos para soldar (aunque puedan cortar), eléctricos (incluidos los de gas calentado eléctricamente), de láser u otros haces de luz o de fotones, ultrasonido”.

**Gráfico 22. Comportamiento del valor CIF de las importaciones de aparatos y material eléctrico de grabación o imagen Enero - marzo 2012/2011**



Las importaciones de *materias plásticas y manufacturas* participaron con 4,2% del total de las importaciones y fueron originarias principalmente de Estados Unidos y en menor proporción de México y China. En términos de variación y contribución al resultado de este grupo de mercancías, el principal crecimiento se observó en las compras externas originarias de China, las cuales registraron un aumento de 49,4%, al pasar de US\$39,4 millones a US\$58,9 millones; este resultado fue ocasionado en parte por las compras de “las demás manufacturas de plástico y manufacturas de las demás materias de las partidas 39.01 a 39.14” y “las demás placas, láminas, hojas y tiras, de plástico”.

**Gráfico 23. Comportamiento del valor CIF de las importaciones de materias plásticas y manufacturas Enero - marzo 2012/2011**

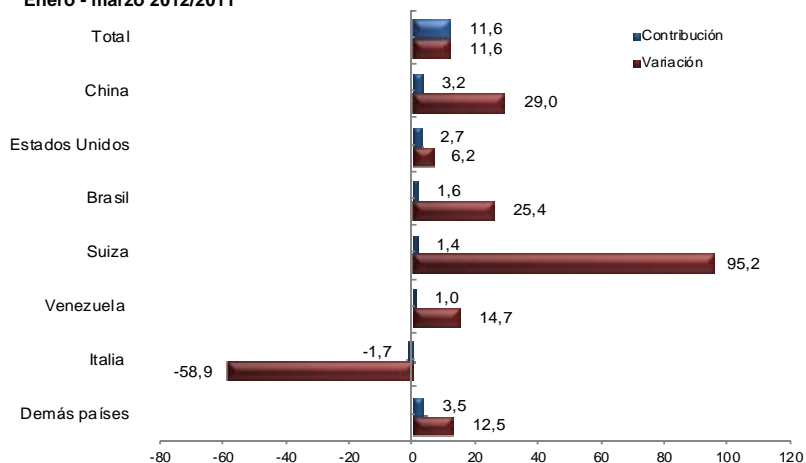


Fuente: DIAN. Cálculos: DANE - COMEX

Por su parte, 4,0% de las importaciones realizadas por Colombia correspondieron al grupo de *productos químicos orgánicos*, principalmente originarias de Estados Unidos, China y México. Las compras externas a China registraron un crecimiento de 29,0%, y aportaron 3,2 puntos porcentuales a la variación de este capítulo (11,6%). Las mayores compras a China de este tipo de productos se explican fundamentalmente por el aumento en la importación de “ácidos carboxílicos con funciones oxigenadas suplementarias y sus anhídridos, halogenuros, peróxidos y peroxiácidos; sus derivados halogenados, sulfonados, nitrados o nitrosados”.

Por su parte, las importaciones desde Estados Unidos crecieron 6,2% en el primer trimestre de 2012, lo que obedeció fundamentalmente al incremento de 34,3% en las compras de “Hidrocarburos cíclicos”.

**Gráfico 24. Comportamiento del valor CIF de las importaciones de productos químicos orgánicos Enero - marzo 2012/2011**



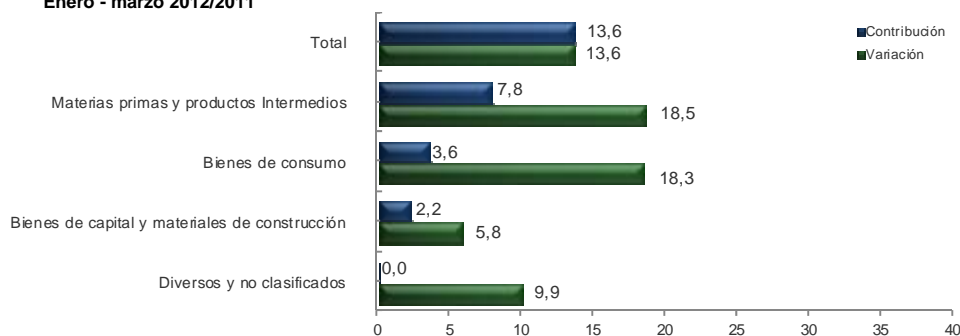
Fuente: DIAN. Cálculos: DANE - COMEX

## 1.4 Importaciones según uso o destino económico – CUODE

### Enero –marzo 2012

Durante el primer trimestre de 2012, las importaciones de materias primas y productos intermedios crecieron 18,5% y contribuyeron con 7,8 puntos porcentuales a la variación total de las importaciones en este período.

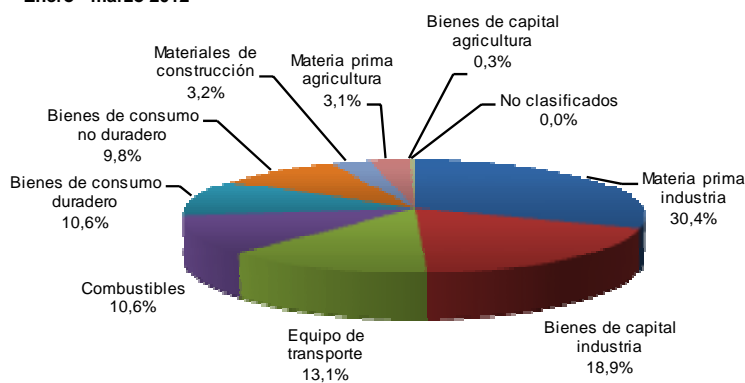
**Gráfico 25. Comportamiento del valor CIF de las importaciones según CUODE  
Enero - marzo 2012/2011**



Fuente: DIAN. Cálculos: DANE - COMEX

En el período de referencia, las compras externas de materia prima para la industria participaron con 30,4% del total de las importaciones del país; bienes de capital para la industria con 18,9%; equipo de transporte con 13,1%; combustibles con 10,6%; bienes de consumo duradero con 10,6% y bienes de consumo no duradero con 9,8%.

**Gráfico 26. Distribución porcentual del valor CIF de las importaciones, según CUODE  
Enero - marzo 2012**



Fuente: DIAN. Cálculos: DANE - COMEX



**Tabla 5. Variación porcentual del valor CIF de las importaciones, según grupos y subgrupos de la CUODE**  
Enero - marzo 2012/2011

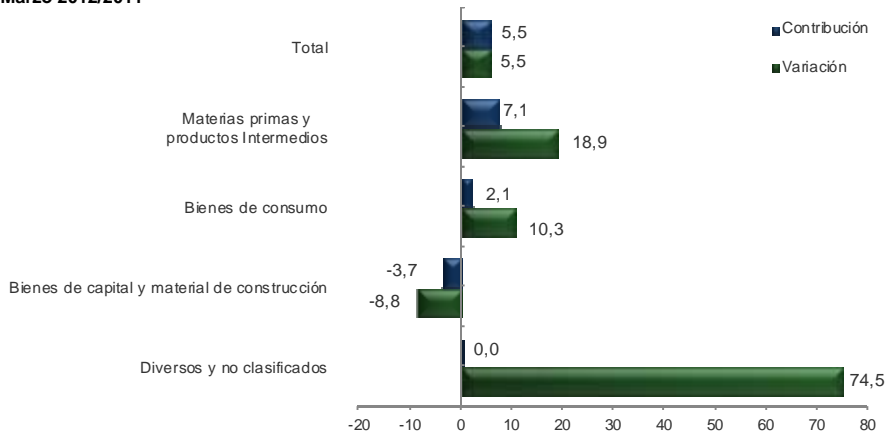
Grupos y subgrupos	Variación (%)	Contribución a la variación	
		Total	Del grupo
<b>Total</b>	<b>13,6</b>	<b>13,6</b>	
<b>Bienes de consumo</b>	<b>18,3</b>	<b>3,6</b>	<b>18,3</b>
Consumo no duradero	28,4	2,5	12,6
Consumo duradero	10,3	1,1	5,7
<b>Materias primas y productos Intermedios</b>	<b>18,5</b>	<b>7,8</b>	<b>18,5</b>
Combustibles, lubricantes y conexos	76,0	5,2	12,3
Materia prima y productos intermedios para la agricultura	-1,0	0,0	-0,1
Materia prima y productos Intermedios para la industria	8,3	2,6	6,3
<b>Bienes de capital y materiales de construcción</b>	<b>5,8</b>	<b>2,2</b>	<b>5,8</b>
Materiales de construcción	7,9	0,3	0,7
Bienes de capital para la agricultura	3,3	0,0	0,0
Bienes de capital para la industria	13,9	2,6	6,9
Equipo de transporte	-4,4	-0,7	-1,8
<b>Diversos y no clasificados</b>	<b>9,9</b>	<b>0,0</b>	<b>9,9</b>

Fuente: DIAN. Cálculos: DANE - COMEX

## Marzo 2012

En marzo de 2012, las importaciones de materias primas y productos intermedios crecieron 18,9% y contribuyeron con 7,1 puntos porcentuales a la variación total de las importaciones en el mes.

**Gráfico 27. Comportamiento del valor CIF de las importaciones según CUODE**  
Marzo 2012/2011



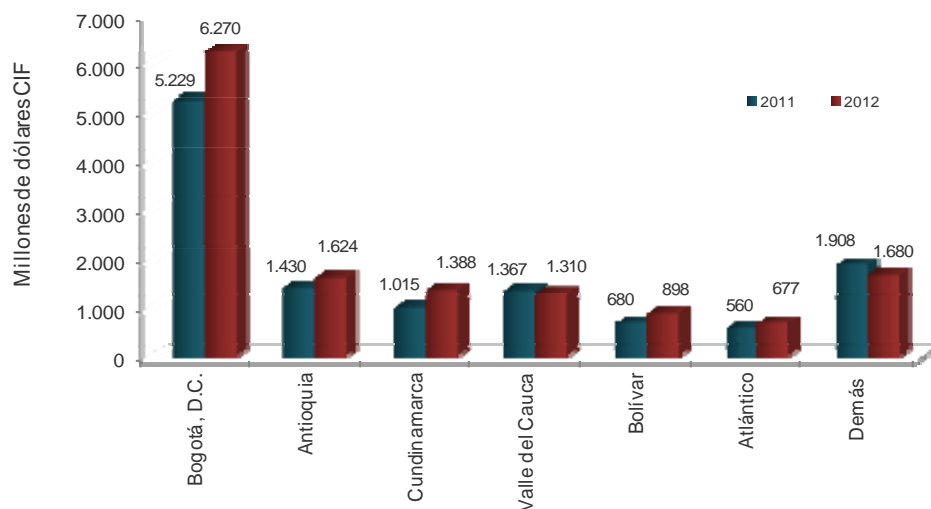
Fuente: DIAN. Cálculos: DANE - COMEX

## 1.5 Importaciones según departamentos de destino

### Enero – marzo 2012

El 45,3% del valor CIF de las importaciones realizadas por el país se concentró en Bogotá, D.C., 11,7% en Antioquia, 10,0% en Cundinamarca, 9,5% en Valle del Cauca, 6,5% en Bolívar y el restante 17,0% en los demás departamentos.

**Gráfico 28. Importaciones según departamento de destino**  
Enero - marzo 2012/2011



Fuente: DIAN. Cálculos: DANE - COMEX

El crecimiento de 19,9% registrado en las importaciones con destino a Bogotá, D.C., contribuyó con 8,5 puntos porcentuales a la variación de 13,6% registrada en el total de las importaciones.

**Cuadro 5. Variación porcentual del valor CIF de las importaciones según departamento de destino**  
Enero - marzo 2012/2011

Departamentos	Variación (%)	Contribución
<b>Total</b>	<b>13,6</b>	<b>13,6</b>
Bogotá, D.C.	19,9	8,5
Cundinamarca	36,7	3,1
Bolívar	32,2	1,8
Antioquia	13,6	1,6
Atlántico	20,9	1,0
Meta	223,7	0,5
Demás departamentos	-10,7	-2,8

Fuente: DIAN. Cálculos: DANE - COMEX

Las importaciones con destino a Cundinamarca aportaron 3,1 puntos porcentuales a la variación total (13,6%) y se explican principalmente por el aumento en las compras externas de vehículos, partes y accesorios (36,2%), calderas, máquinas y partes (38,2%) y aparatos y material eléctrico (72,9%).





## Marzo

En el mes de marzo del año 2012, el crecimiento de 9,6% registrado en las importaciones con destino a Bogotá, D.C., contribuyó con 4,4 puntos porcentuales a la variación de 5,5% registrada en el total de las importaciones.

**Cuadro 6. Variación porcentual del valor CIF de las importaciones según departamento de destino  
Marzo 2012/2011**

Departamentos	Variación (%)	Contribución	Participación 2012
<b>Total</b>	<b>5,5</b>	<b>5,5</b>	<b>100,0</b>
Bogotá, D.C.	9,6	4,4	47,4
Cundinamarca	39,7	3,3	11,0
Bolívar	66,3	2,9	6,9
Antioquia	10,7	1,3	12,3
Risaralda	71,3	0,4	0,9
Meta	230,6	0,4	0,5
Santander	27,3	0,3	1,5
Boyacá	167,3	0,3	0,4
Demás departamentos	-27,4	-7,7	19,2

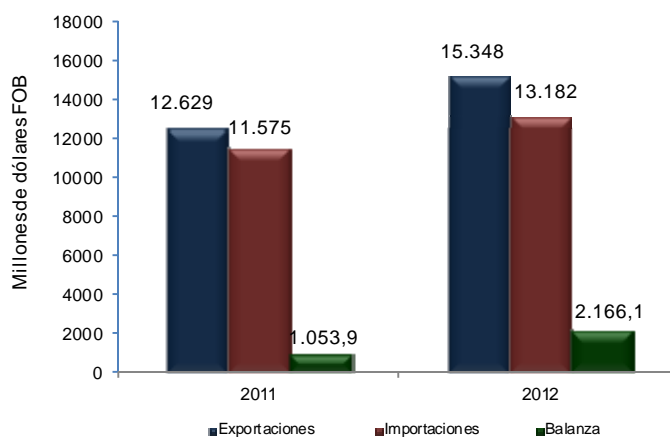
Fuente: DIAN. Cálculos: DANE - COMEX

## 2. COMPORTAMIENTO GENERAL DE LA BALANZA COMERCIAL

### Enero – marzo 2012

En este período se registró un superávit de US\$2.166,1 millones FOB en la balanza comercial colombiana.

**Gráfico 29. Balanza comercial  
Enero - marzo 2012/2011**



Fuente: DANE, DIAN. Cálculos: DANE - COMEX



Los mayores superávits se registraron con Estados Unidos, España, Países Bajos, Venezuela y Chile. Los déficits más altos se presentaron con México, China y Argentina.

**Cuadro 7. Balanza comercial, según países**  
Enero - marzo 2012/2011

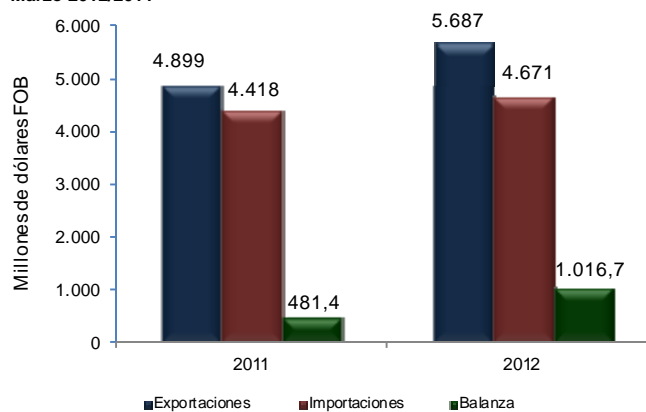
PAÍS	Balanza Comercial	
	Millones de dólares FOB	
	2012	2011
<b>Total</b>	<b>2.166,1</b>	<b>1.053,9</b>
Estados Unidos	2.701,7	1.921,5
España	744,1	133,6
Países Bajos	628,0	323,7
Venezuela	390,9	163,6
Chile	371,3	195,4
Ecuador	281,0	231,9
Reino Unido	252,7	221,8
Perú	161,3	34,9
Japón	-298,1	-161,3
Alemania	-397,0	-293,3
Argentina	-483,2	-246,7
China	-961,7	-1.141,1
México	-1.301,1	-940,9
Resto de países	76,4	610,8

Fuente: DANE, DIAN. Cálculos: DANE - COMEX

## Marzo 2012

En este período se registró un superávit de US\$1.016,7 millones FOB en la balanza comercial colombiana.

**Gráfico 30. Balanza comercial**  
Marzo 2012/2011



Fuente: DANE, DIAN. Cálculos: DANE - COMEX

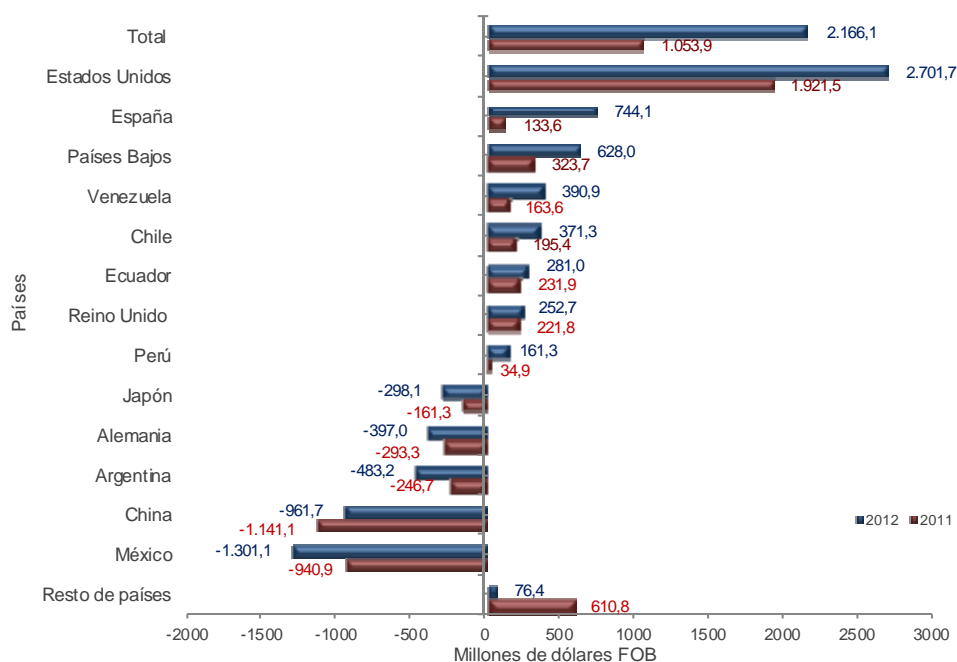
## 2.1 Balanza comercial según países

### Enero – marzo 2012

Al comparar la balanza comercial para los tres primeros meses del año 2012 con la del mismo período del año anterior, se destacan los siguientes resultados:

- El superávit con Estados Unidos aumentó US\$780,1 millones.
- El superávit con España aumentó US\$610,5 millones.
- El superávit con Países Bajos registró aumento de US\$304,3 millones.
- El superávit con Venezuela aumentó US\$227,3 millones.
- El déficit con México aumentó US\$360,2 millones
- El déficit con Argentina aumentó US\$236,5 millones.
- El déficit con Japón se incrementó US\$136,7 millones
- El déficit con China disminuyó US\$179,4 millones

**Gráfico 31. Balanza comercial, por países  
Enero - marzo 2012/ 2011**



Fuente: DANE, DIAN. Cálculos: DANE - COMEX



## IMPORTACIONES FICHA METODOLÓGICA

Objetivo: Presentar la información estadística sobre importaciones correspondiente al mes de marzo de 2012, comparada con las cifras del mismo período del año inmediatamente anterior.

Tipo de investigación: Documentos administrativos.

Fuentes de información: DIAN, a partir de las declaraciones de importación.

Periodicidad: mensual.

Cobertura: Nacional.

Principales términos utilizados:

- Importaciones: Es la introducción legal de mercancías procedentes de otros países o de una zona franca industrial colombiana, al resto del territorio aduanero nacional. Estas cifras se producen según la fecha de presentación de las declaraciones de importación ante las entidades financieras autorizadas para recaudar los tributos aduaneros.
- Valor CIF (Cost, Insurance, Freight, es decir, costo, seguro y flete): Es el precio total de la mercancía que incluye en su valor, los costos por seguros y fletes.
- Valor FOB (Free On Board): Corresponde al precio de venta de los bienes embarcados a otros países, puestos en el medio de transporte, sin incluir valor de seguro y fletes.
- País de origen: Es aquel donde se cultivaron los productos agrícolas, se extrajeron los minerales o se fabricaron los artículos manufacturados total o parcialmente, pero en este último caso, el país de origen es el que ha completado la última fase del proceso de fabricación para que el producto adopte su forma final.

Variaciones analizadas

- Variación acumulada en lo corrido del año: Variación porcentual calculada entre lo transcurrido desde enero hasta el mes de referencia del año (enero - hasta i,t), y lo transcurrido en igual período del año inmediatamente anterior (enero - hasta i,t-1).
- Variación anual: Variación porcentual calculada entre el mes del año en referencia (i,t) y el mismo mes del año inmediatamente anterior (i,t-1).
- Variación acumulada anual: Variación porcentual calculada entre el acumulado de los últimos doce meses, con relación al mes del año en referencia (i,t) y el acumulado de igual período del año inmediatamente anterior (i,t-1).

Contribución a la variación: Variación porcentual del período de referencia multiplicada por la participación porcentual del período inmediatamente anterior al de referencia.

Convenciones

- p cifras provisionales de avance por falta de cobertura total y/o revisión completa de la información.
- N/A: No aplica

Impreso en la Dirección de Difusión, Mercadeo y Cultura Estadística  
Departamento Administrativo Nacional de Estadística - DANE - COMEX -  
Bogotá, D.C. - Colombia – Mayo 2012