



COMERCIO EXTERIOR – IMPORTACIONES Y BALANZA COMERCIAL

Mayo de 2012

Contenido

1. Comportamiento general de las importaciones
2. Exportaciones según grupos de productos a partir de la CUCI Rev. 3
3. Importaciones según capítulos del arancel
4. Importaciones según país de origen
 - 4.1 Principales productos importados según países de origen
5. Importaciones según departamentos de destino
6. Comportamiento de la Balanza comercial



Código N° 1081-1
Producción y difusión de la información estadística estratégica oficial. Regulación del sistema estadístico nacional
NTC ISO 9001:2000



Código N° 011-1
Producción y difusión de la información estadística estratégica oficial. Regulación del sistema estadístico nacional
NTC GP 1000:2004



Director

Jorge R. Bustamante R.

Subdirector

Christian R. Jaramillo H.

Director de Metodología y Producción Estadística

Eduardo Efraín Freire Delgado

Resumen

A partir de abril del 2012, y concordancia con las mejoras en la estandarización de los resultados logrados en exportaciones, el DANE está publicando las estadísticas de importaciones colombianas agregadas en cuatro (4) grandes grupos definidos por la Organización Mundial de Comercio (OMC), basada en la Clasificación Uniforme del Comercio Internacional (CUCI Rev. 3): agropecuario, alimentos y bebidas, (que incluye productos alimenticios, animales vivos, tabaco, grasas y aceites, entre otros productos); combustibles y productos de las industrias extractivas, (incluye el petróleo crudo y sus derivados, carbón, entre otros); manufacturas (contiene productos químicos, maquinaria y equipo de transporte, entre otros) y otros sectores (incluye oro no monetario y productos no clasificados en las anteriores agrupaciones).

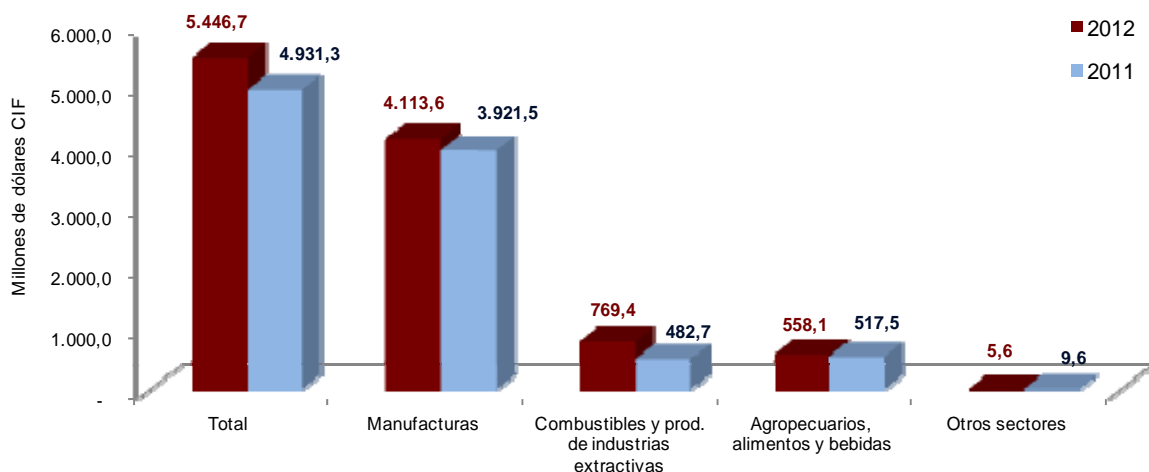
- En mayo de 2012, las importaciones colombianas crecieron 10,5% con relación a igual mes de 2011, al pasar de US\$4.931,3 millones CIF a US\$5.446,7 millones CIF.
- Durante los cinco primeros meses de 2012, las compras externas crecieron 11,4% con relación al mismo período de 2011, como resultado principalmente de las mayores compras de manufacturas (8,4%) y de combustibles y productos de las industrias extractivas (42,2%).
- Del valor total de las importaciones declaradas durante el período enero-mayo de 2012, las manufacturas representaron el 77,2%, los combustibles y productos de industrias extractivas 12,3%, los productos agropecuarios, alimentos y bebidas 10,3%, y el restante 0,2%, lo constituyeron productos de otros sectores.
- El 23,7% de las importaciones colombianas realizadas durante los cinco primeros meses de 2012 se originaron en Estados Unidos, 15,1% en China y 11,7% en México.
- Las importaciones originarias de China contribuyeron con 3,7 puntos porcentuales a la variación total de las importaciones, al pasar de US\$2.812,1 millones en los cinco primeros meses de 2011 a US\$3.597,7 millones en el mismo período de 2012. Este crecimiento se explica en parte por las mayores compras externas de aparatos y material eléctrico (43,0%) y calderas, máquinas y partes (32,2%).
- Bogotá, D.C concentró el 46,7% del valor CIF de las importaciones realizadas por el país durante el período enero - mayo de 2012, seguido por Antioquia (11,5%), Cundinamarca (10,6%), Valle del Cauca (8,7%) y Bolívar (6,5%).
- En los cinco primeros meses del año 2012, la balanza comercial colombiana registró un superávit de US\$3.027,2 millones FOB. Los superávit más altos se presentaron con Estados Unidos (US\$4.212,3 millones), España (US\$1.176,8 millones) Países Bajos (US\$860,1 millones), y Venezuela (US\$699,9 millones). Los déficit más altos en la balanza comercial se presentaron con México (US\$2.352,7 millones), China (US\$1.504,0 millones) y Argentina (US\$797,3 millones).

1. COMPORTAMIENTO GENERAL DE LAS IMPORTACIONES

Mayo 2012

De acuerdo con las declaraciones de importación procesadas por la DIAN, en mayo de 2012 las compras externas del país crecieron 10,5% con relación al mismo período de 2011, al pasar de US\$4.931,3 millones CIF a US\$5.446,7 millones CIF.

Gráfico 1. Valor CIF de las importaciones
Mayo 2012/2011



Fuente: DIAN. Cálculos: DANE – COMEX

El crecimiento en las importaciones colombianas en este período obedeció principalmente al aumento de 59,4% en las importaciones de combustibles y productos de las industrias extractivas; 36 puntos porcentuales de este resultado se explicaron por el incremento en las compras de “gasolinas para motores y otros aceites ligeros” que crecieron 211,6%, al pasar de US\$82,2 millones de dólares CIF en mayo de 2011 a US\$256,2 millones de dólares CIF en el mismo mes de 2012.

Cuadro 1. Variación del valor CIF de las importaciones
Mayo 2012/2011

Principales grupos de productos (OMC)	Mayo ^(p)		Enero - mayo ^(p)		Doce meses a mayo ^(p)	
	Variación (%)	Contribución a la variación	Variación (%)	Contribución a la variación	Variación (%)	Contribución a la variación
Total	10,5	10,5	11,4	11,4	21,9	21,9
Manufacturas ¹	4,9	3,9	8,4	6,7	20,0	16,2
Combustibles y prod. de industrias extractivas ²	59,4	5,8	42,2	4,1	58,5	4,5
Agropecuarios, alimentos y bebidas ³	7,8	0,8	5,5	0,6	13,2	1,5
Otros sectores ⁴	-41,9	-0,1	29,4	0,1	-37,8	-0,2

Fuente: DIAN. Cálculos: DANE - COMEX

^p Cifra preliminar

¹ Incluye las secciones de la CUCI 5, 6, 7 y 8, excluidos el capítulo 68 y el grupo 891

² Incluye la sección 3 de la CUCI y los capítulos 27,28 y 68

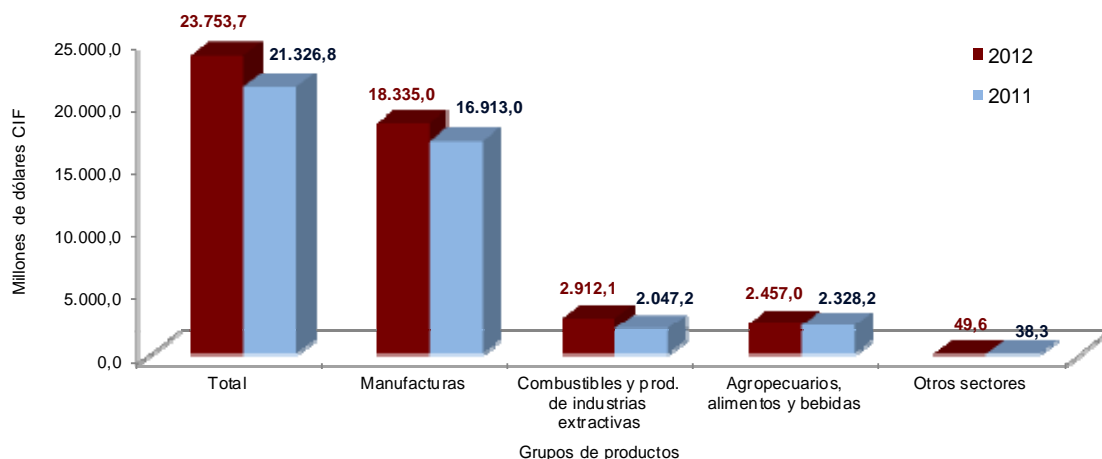
³ Incluye las secciones de la CUCI 0, 1, 2 y 4, excluidos los capítulos 27 y 28

⁴ Incluye la sección 9 de la CUCI y el grupo 891

Enero – mayo 2012

Durante los cinco primeros meses de 2012 las compras externas del país crecieron 11,4% con relación al mismo período de 2011, al pasar de US\$21.326,8 millones CIF a US\$23.753,7 millones CIF.

Gráfico 2. Valor CIF de las importaciones
Enero - mayo 2012/2011



Fuente: DIAN. Cálculos: DANE – COMEX

2. IMPORTACIONES SEGÚN GRUPOS DE PRODUCTOS DE LA CLASIFICACIÓN UNIFORME DE COMERCIO INTERNACIONAL - CUCI Rev. 3

Mayo 2012

En mayo de 2012, las importaciones colombianas registraron un aumento de 10,5% con relación al mismo mes del año anterior. Este resultado estuvo explicado principalmente por el crecimiento de 59,4% en las importaciones de combustibles y productos de las industrias extractivas que pasaron de US\$482,7 millones a US\$769,4 millones. Los productos que más contribuyeron a este aumento fueron gasolina para motores y otros aceites ligeros (36,0 puntos porcentuales) y gasóleo (25,5 puntos porcentuales).

Cuadro 3. Variación de las importaciones, según grupos de productos OMC
Mayo 2012/2011

Sección capítulo	Descripción	Millones de dólares CIF				
		2012	2011	Variación (%)	Contribución al grupo	Contribución al total
	Total	5.446,7	4.931,3	10,5		10,5
	Agropecuarios, alimentos y bebidas	558,1	517,5	7,8	7,8	0,8
0	Productos alimenticios y animales vivos	399,2	376,8	5,9	4,3	0,5
00	Animales vivos no incluidos en el capítulo 03	0,3	2,2	-88,6	-0,4	0,0
01	Carne y preparados de carne	9,2	9,2	0,0	0,0	0,0
02	Productos lácteos y huevos de aves	9,1	2,6	255,2	1,3	0,1
03	Pescado (no incluidos los mamíferos marinos), crustáceos	25,1	17,8	41,0	1,4	0,1
04	Cereales y preparados de cereales	172,9	182,9	-5,5	-1,9	-0,2
05	Legumbres y frutas	43,2	44,1	-2,1	-0,2	0,0
06	Azúcares, preparados de azúcar y miel	18,3	17,1	7,1	0,2	0,0
07	Café, té, cacao, especias y sus preparados	26,2	16,8	55,7	1,8	0,2
08	Pienso para animales (excepto cereales sin moler)	64,9	64,3	0,9	0,1	0,0
09	Productos y preparados comestibles diversos	30,0	19,7	52,3	2,0	0,2
1	Bebidas y tabacos	21,9	12,5	74,6	1,8	0,2
2	Materiales crudos no comestibles, excepto los combustibles	77,7	79,7	-2,5	-0,4	0,0
4	Aceites, grasas y ceras de origen animal y vegetal	59,3	48,5	22,3	2,1	0,2
	Combustible y productos de las industrias extractivas	769,4	482,7	59,4	59,4	5,8
3	Combustibles y lubricantes minerales y productos conexos	680,1	385,7	76,4	61,0	6,0
	Demás	89,3	97,0	-7,9	-1,6	-0,2
	Manufacturas	4.113,6	3.921,5	4,9	4,9	3,9
5	Productos químicos y productos conexos, n.e.p.	840,8	818,1	2,8	0,6	0,5
6	Artículos manufacturados, clasificados principalmente según el material	679,9	704,0	-3,4	-0,6	-0,5
7	Maquinaria y equipo de transporte	2.218,0	2.057,7	7,8	4,1	3,3
8	Artículos manufacturados diversos	374,9	341,8	9,7	0,8	0,7
	Otros sectores*	5,6	9,6	-41,9	-41,9	-0,1

Fuente: DIAN. Cálculos: DANE – COMEX

*Incluye la sección 9 de la CUCI y el grupo 891

Enero – mayo 2012

Durante los cinco primeros meses del año 2012, las importaciones colombianas registraron un aumento de 11,4% con relación al mismo período del año anterior. Este resultado estuvo explicado principalmente por el crecimiento de 8,4% en las importaciones de manufacturas que pasaron de US\$16.913,0 millones a US\$18.335,0 millones. Los productos que más contribuyeron a dicho aumento fueron maquinaria y equipo de transporte, y productos químicos, que en conjunto aportaron 5,8 puntos porcentuales a la variación del grupo.

Las importaciones de productos agropecuarios, alimentos y bebidas crecieron 5,5%, debido principalmente a las mayores compras de productos alimenticios y animales vivos (10,6%), las cuales pasaron de US\$1.647,5 millones en los cinco primeros meses de 2011 a US\$1.821,9 millones en igual período de 2012.

Cuadro 2. Variación de las importaciones, según grupos de productos OMC
Enero - mayo 2012/2011

Sección capítulo		Descripción	2012	2011	Variación (%)	Contribución al grupo	Contribución al total
		Total	23.753,7	21.326,8	11,4		11,4
		Agropecuarios, alimentos y bebidas	2.457,0	2.328,2	5,5	5,5	0,6
0		Productos alimenticios y animales vivos	1.821,9	1.647,5	10,6	7,5	0,8
	00	Animales vivos no incluidos en el capítulo 03	3,6	5,6	-34,4	-0,1	0,0
	01	Carne y preparados de carne	53,0	39,3	34,8	0,6	0,1
	02	Productos lácteos y huevos de aves	62,7	9,3	577,2	2,3	0,3
	03	Pescado (no incluidos los mamíferos marinos), crustáceos	144,8	115,7	25,2	1,3	0,1
	04	Cereales y preparados de cereales	699,3	763,6	-8,4	-2,8	-0,3
	05	Legumbres y frutas	212,5	182,4	16,5	1,3	0,1
	06	Azúcares, preparados de azúcar y miel	117,4	57,4	104,6	2,6	0,3
	07	Café, té, cacao, especias y sus preparados	130,1	90,6	43,7	1,7	0,2
	08	Pienso para animales (excepto cereales sin moler)	264,7	271,1	-2,4	-0,3	0,0
	09	Productos y preparados comestibles diversos	133,7	112,6	18,7	0,9	0,1
1		Bebidas y tabacos	65,3	55,5	17,7	0,4	0,0
2		Materiales crudos no comestibles, excepto los combustibles	303,7	361,1	-15,9	-2,5	-0,3
4		Aceites, grasas y ceras de origen animal y vegetal	266,0	264,1	0,7	0,1	0,0
		Combustible y productos de las industrias extractivas	2.912,1	2.047,2	42,2	42,2	4,1
3		Combustibles y lubricantes minerales y productos conexos	2.494,3	1.627,8	53,2	42,3	4,1
		Demás	417,9	419,4	-0,4	-0,1	0,0
		Manufacturas	18.335,0	16.913,0	8,4	8,4	6,7
5		Productos químicos y productos conexos, n.e.p.	3.983,6	3.673,8	8,4	1,8	1,5
6		Artículos manufacturados, clasificados principalmente según el material	3.174,1	2.983,8	6,4	1,1	0,9
7		Maquinaria y equipo de transporte	9.452,2	8.778,3	7,7	4,0	3,2
8		Artículos manufacturados diversos	1.725,2	1.477,2	16,8	1,5	1,2
		Otros sectores*	49,6	38,3	29,4	29,4	0,1

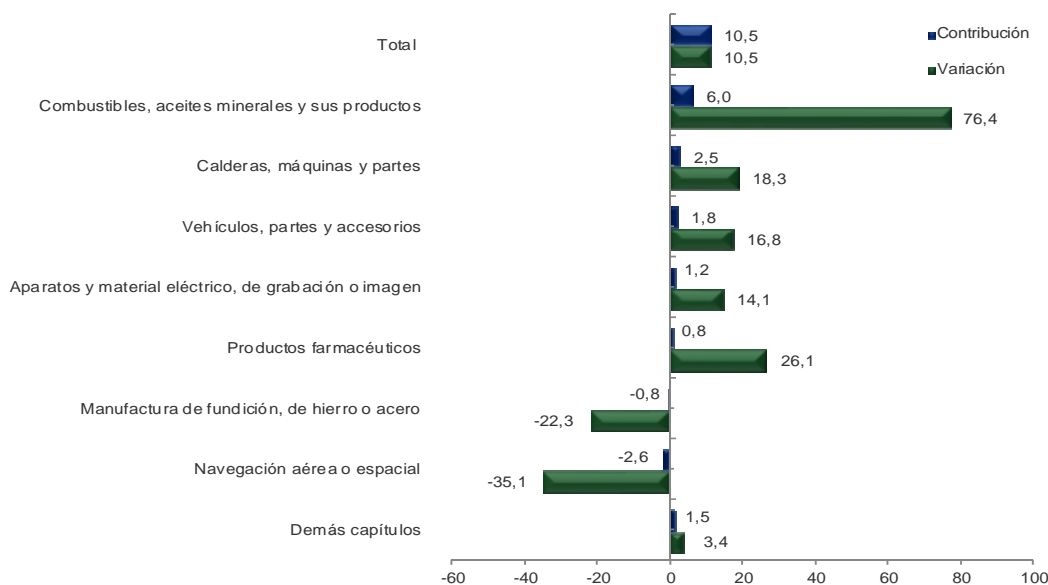
Fuente: DIAN. Cálculos: DANE – COMEX
*Incluye la sección 9 de la CUCI y el grupo 891

3. Importaciones según capítulos del arancel

Mayo 2012

Para el mes de mayo del año 2012, los principales capítulos causantes del aumento total de 10,5% en las importaciones, fueron: combustibles, aceites minerales y sus productos (capítulo 27) que presentaron un crecimiento de 76,4%, al pasar de US\$385,7 millones en mayo de 2011 a US\$680,3 millones en mayo de 2012; calderas, máquinas y partes (capítulo 84) con 18,3%, y vehículos, partes y accesorios (capítulo 87) con un aumento de 16,8%.

Gráfico 3. Comportamiento del valor CIF de las importaciones según capítulos del arancel Mayo (2012/2011)

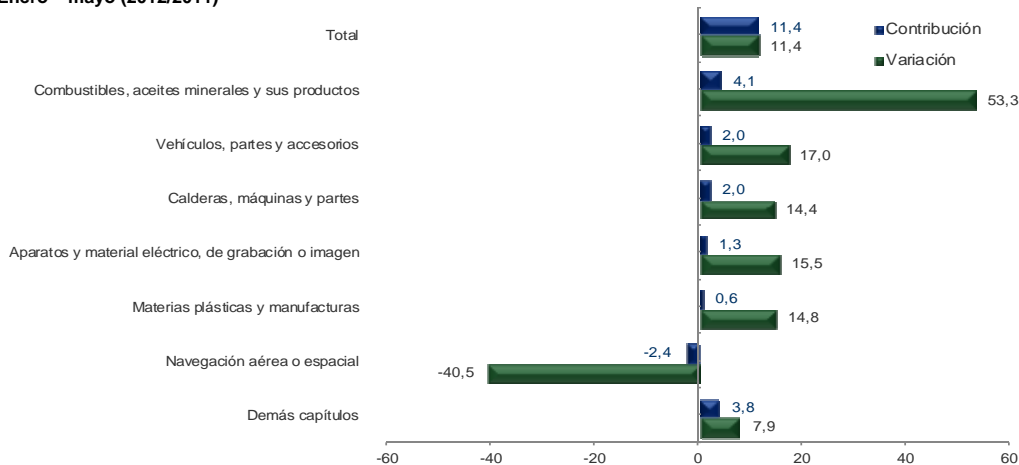


Fuente: DIAN. Cálculos: DANE - COMEX

Enero - mayo 2012

Según capítulos de arancel de aduanas, los principales responsables del aumento total de las importaciones en el período fueron: combustibles, aceites minerales y sus productos (capítulo 27) con un aumento de 53,3%, vehículos, partes y accesorios (capítulo 87) con un crecimiento de 17,0%, al pasar de US\$2.464,3 millones en el año 2011 a US\$2.883,1 millones en el año 2012; y calderas, máquinas y partes (capítulo 84) con 14,4%.

Gráfico 4. Comportamiento del valor CIF de las importaciones según capítulos del arancel Enero - mayo (2012/2011)



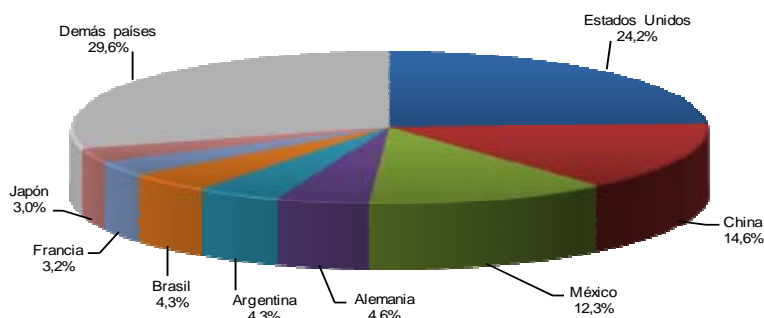
Fuente: DIAN. Cálculos: DANE - COMEX

4. Importaciones según país de origen

Mayo 2012

En el mes de mayo del año 2012, las importaciones registradas por Colombia originarias de Estados Unidos participaron con 24,2% del total registrado en el período de análisis; China participó con 14,6%, México con 12,3%, Alemania con 4,6%, Argentina con 4,3%, Brasil con 4,3%, Francia con 3,2%, y Japón con 3,0%.

Gráfico 5. Distribución porcentual del valor CIF de las importaciones, según países de origen Mayo 2012

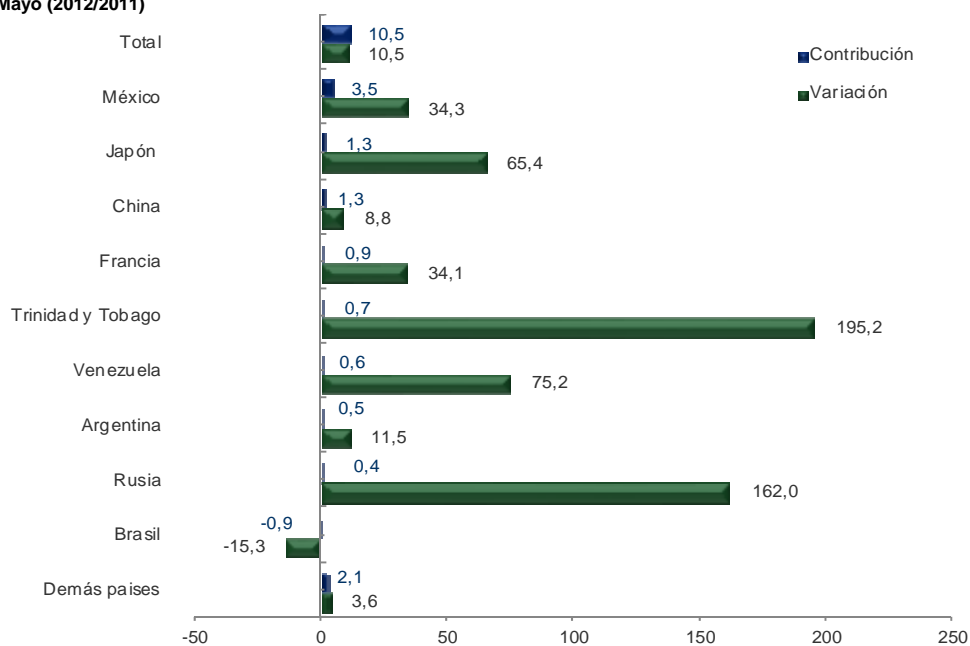


Fuente: DIAN. Cálculos: DANE - COMEX

Por país de origen, y de acuerdo con su contribución a la variación total de las importaciones (10,5%), el aumento más importante se presentó en los productos originarios de México, al pasar de US\$496,8 millones en mayo de 2011 a US\$667,3 millones en mayo de 2012, y contribuir con 3,5 puntos porcentuales a dicha variación. Este crecimiento se explica en parte por las mayores compras externas de combustibles y aceites minerales y sus productos (319,2%) y vehículos, partes y accesorios (28,8%).

El segundo incremento más importante lo registraron las importaciones provenientes de Japón (65,4%), ocasionado principalmente por las mayores compras de vehículos, partes y accesorios (237,2%) y aparatos y material eléctrico, de grabación o imagen (342,9%).

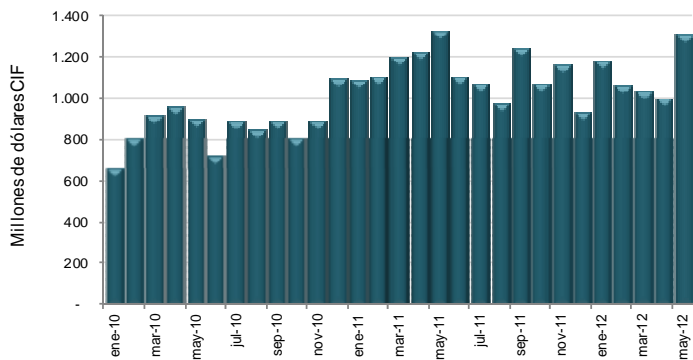
Gráfico 6. Comportamiento del valor CIF de las importaciones según país de origen Mayo (2012/2011)



Fuente: DIAN. Cálculos: DANE - COMEX

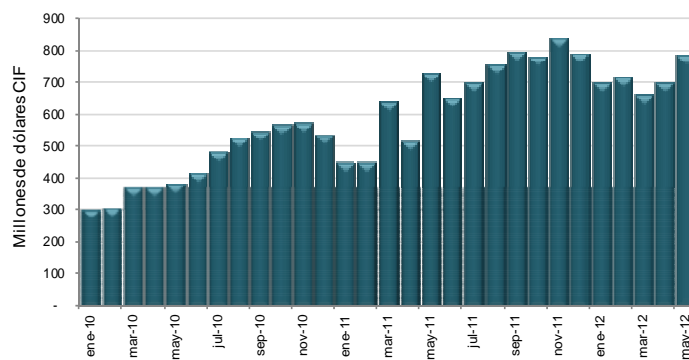
Evolución de las importaciones mensuales por principales países de origen

Gráfico 7. Importaciones originarias de Estados Unidos 2010 - 2012 (Mayo)



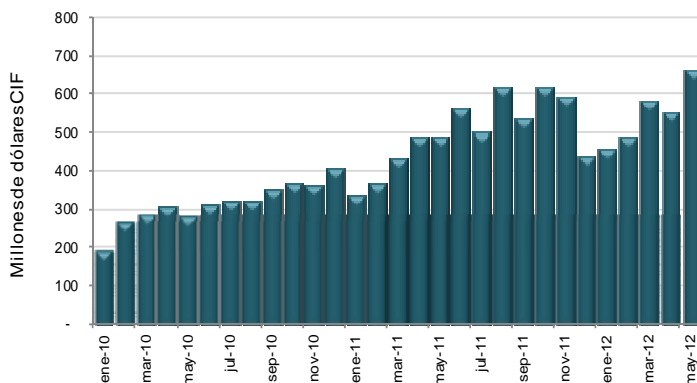
Fuente: DIAN. Cálculos: DANE - COMEX

Gráfico 8. Importaciones originarias de China 2010 - 2012 (Mayo)



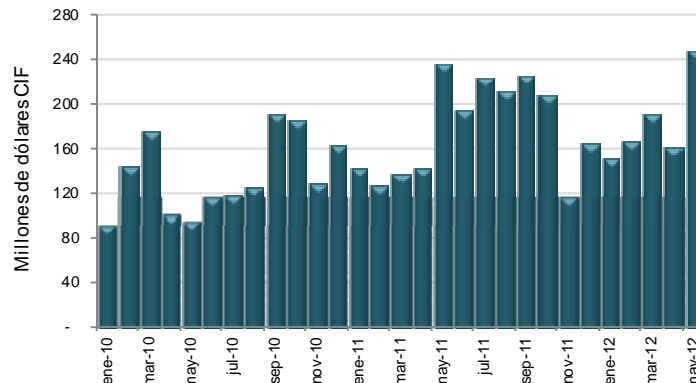
Fuente: DIAN. Cálculos: DANE - COMEX

Gráfico 9. Importaciones originarias de México 2010 - 2012 (Mayo)



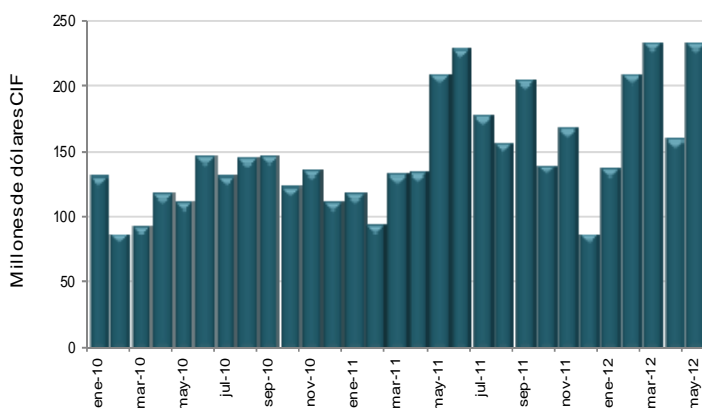
Fuente: DIAN. Cálculos: DANE - COMEX

Gráfico 10. Importaciones originarias de Alemania 2010 - 2012 (Mayo)



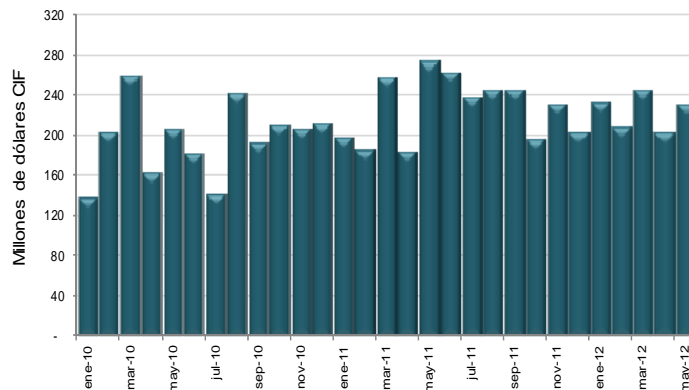
Fuente: DIAN. Cálculos: DANE - COMEX

Gráfico 11. Importaciones originarias de Argentina 2010 - 2012 (Mayo)



Fuente: DIAN. Cálculos: DANE - COMEX

Gráfico 12. Importaciones originarias de Brasil 2010 - 2012 (Mayo)

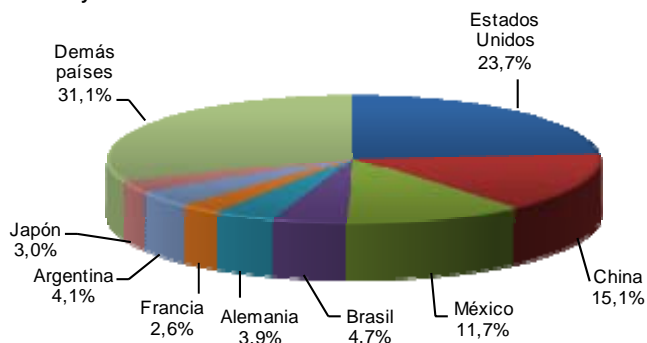


Fuente: DIAN. Cálculos: DANE - COMEX

Enero – mayo 2012

De acuerdo con las declaraciones de importación, las mercancías compradas por Colombia originarias de Estados Unidos participaron con 23,7% del total registrado en el período de análisis; China participó con 15,1%, México con 11,7%, Brasil con 4,7%, Argentina con 4,1%, Alemania con 3,9%, Japón con 3,0% y Francia con 2,6%.

Gráfico 13. Distribución porcentual del valor CIF de las importaciones, según países de origen Enero - mayo 2012

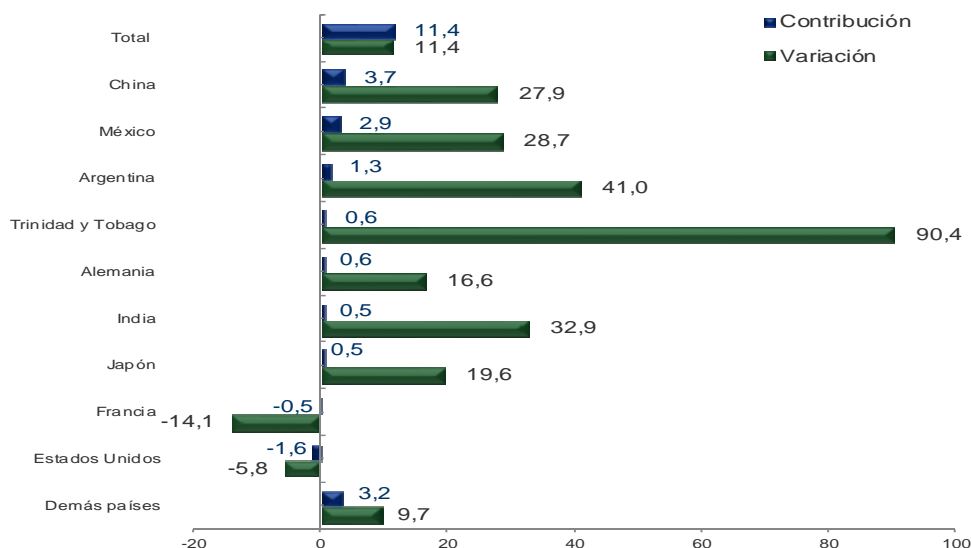


Fuente: DIAN. Cálculos: DANE - COMEX

Por país de origen, y de acuerdo con su contribución a la variación total de las importaciones (11,4%), el aumento más importante se presentó en los productos originarios de China, al pasar de US\$2.812,1 millones en los cinco primeros meses de 2011 a US\$3.597,7 millones en el año 2012, y contribuir con 3,7 puntos porcentuales a dicha variación. Este crecimiento se explica en parte por las mayores compras externas de aparatos y material eléctrico (43,0%) y calderas, máquinas y partes (32,2%).

El segundo incremento más importante lo registraron las importaciones provenientes de México (28,7%), ocasionado principalmente por las mayores compras de vehículos, partes y accesorios (60,0%) y combustibles, aceites minerales y sus productos (918,4%).

Gráfico 14. Comportamiento del valor CIF de las importaciones según país de origen Enero - mayo (2012/2011)



Fuente: DIAN. Cálculos: DANE - COMEX

**Cuadro 15. Variación porcentual del valor CIF de las importaciones por capítulos del arancel y países de origen
Enero - mayo (2012/2011)**

Descripción	Variación	Contribución a la variación del país
Estados Unidos		
Navegación aérea o espacial	-66,5	-5,5
Cereales	-71,7	-2,6
Vehículos, partes y accesorios	-33,2	-1,5
Combustibles y aceites minerales y sus productos	22,5	5,0
Demás capítulos	-2,0	-1,2
Total	-5,8	-5,8
China		
Aparatos y material eléctrico, de grabación o imagen	43,0	8,7
Calderas, máquinas y partes	32,2	7,0
Vehículo, partes y accesorios	68,5	2,3
Manufactura de fundición, de hierro o acero	-46,0	-4,8
Demás capítulos	33,3	14,7
Total	27,9	27,9
México		
Vehículos, partes y accesorios	60,0	16,6
Combustibles y aceites minerales y sus productos	918,4	16,0
Productos químicos inorgánicos	61,3	0,4
Manufactura de fundición, de hierro o acero	-47,5	-2,1
Demás capítulos	-3,4	-2,2
Total	28,7	28,7
Brasil		
Azúcares y artículos confitería	173,0	16,9
Vehículos automóbiles, tractores, ciclos, partes y accesorios	3.317,1	8,7
Aparatos y material eléctrico, de grabación o imagen	39,9	1,5
Navegación aérea o espacial	-79,6	-9,3
Demás capítulos	2,5	1,9
Total	2,1	2,1

Fuente: DIAN. Cálculos: DANE - COMEX

Importaciones originarias de los países de la Comunidad Andina

Enero - mayo 2012

Las compras colombianas realizadas a los países de la Comunidad Andina - CAN (Ecuador, Perú y Bolivia) disminuyeron 3,7%, al pasar de US\$896,3 millones CIF en los primeros cinco meses de 2011 a US\$863,2 millones CIF en igual período de 2012. Las compras externas originarias de Ecuador y Perú disminuyeron 1,6% y 12,9%, respectivamente, mientras que las de Bolivia crecieron 54,3%.

Cuadro 5. Importaciones originarias de la Comunidad Andina, según capítulos del arancel
Enero - mayo 2012/2011

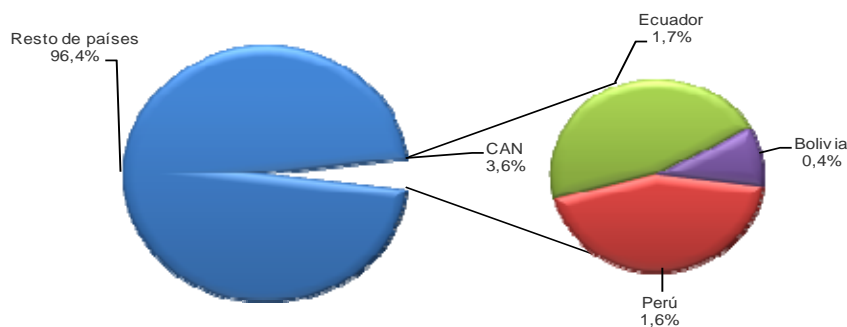
Descripción	Millones de dólares CIF		Variación (%)	Contribución país	Contribución CAN	Participación país 2012	Participación CAN 2012
	2012	2011					
Comunidad Andina	863,2	896,3	-3,7		-3,7		100,0
Ecuador	395,9	402,5	-1,6	-1,6	-0,7	100,0	45,9
Vehículos, partes y accesorios	81,0	110,2	-26,5	-7,3	-3,3	20,5	9,4
Cereales	0,0	12,3	-100,0	-3,1	-1,4	0,0	0,0
Aparatos y material eléctrico, de grabación o imagen	10,3	15,4	-33,0	-1,3	-0,6	2,6	1,2
Leche y productos lácteos, huevos, miel	11,7	0,0	33.361,5	2,9	1,3	3,0	1,4
Demás capítulos	292,8	264,5	10,7	7,0	3,2	74,0	33,9
Perú	381,9	438,5	-12,9	-12,9	-6,3	100,0	44,2
Combustibles y aceites minerales y sus productos	0,3	60,1	-99,4	-13,6	-6,7	0,1	0,0
Cobre y sus manufacturas	71,1	92,1	-22,8	-4,8	-2,3	18,6	8,2
Vidrio y manufacturas	2,6	5,0	-48,2	-0,6	-0,3	0,7	0,3
Café, té, yerba mate y especias	51,8	26,4	96,3	5,8	2,8	13,6	6,0
Demás capítulos	256,0	254,8	0,5	0,3	0,1	67,0	29,7
Bolivia	85,4	55,4	54,3	54,3	3,4	100,0	9,9
Grasas y aceites animales o vegetales	54,0	39,1	38,3	27,0	1,7	63,2	6,3
Azúcares y artículos confitería	5,2	0,0	**	9,4	0,6	6,1	0,6
Residuos industrias alimentarias. Alimentos para animales	10,7	5,6	92,7	9,3	0,6	12,6	1,2
Estaño y manufacturas	1,6	2,3	-30,0	-1,2	-0,1	1,9	0,2
Demás capítulos	13,9	8,4	64,1	9,8	0,6	16,2	1,6

Fuente: DIAN. Cálculos: DANE - COMEX

** No puede calcularse variación por no registrarse valor en el período base de comparación

Las importaciones originarias de la Comunidad Andina participaron con 3,6% del total de las compras externas realizadas por Colombia en el período de análisis.

Gráfico 15. Distribución porcentual del valor CIF de las importaciones de la Comunidad Andina de Naciones
Enero - mayo 2012



Fuente: DIAN. Cálculos: DANE - COMEX

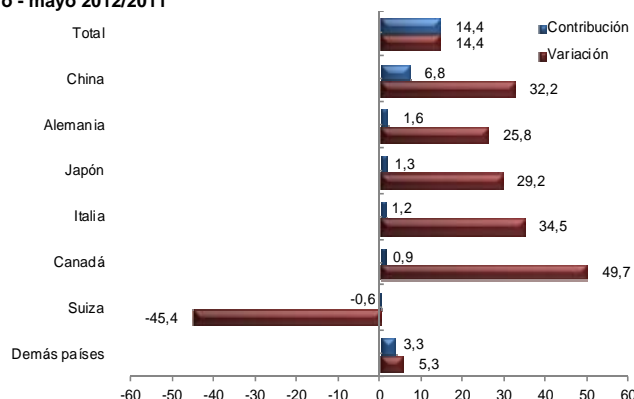
4.1. Principales productos importados según países de origen

Enero – mayo 2012

En el período de referencia, las importaciones de *calderas, máquinas y partes* se ubicaron en el primer renglón de las compras realizadas por Colombia, al participar con 14,1% del total. Estas importaciones fueron originarias principalmente de Estados Unidos, China y, en menor proporción, de Alemania, México y Japón. El aumento de las compras externas de este grupo de mercancías originarias de China (32,2%), se debió en parte al crecimiento en las compras del grupo denominado “máquinas automáticas para tratamiento o procesamiento de datos y sus unidades; lectores magnéticos u ópticos”. Así mismo, las importaciones originarias de Alemania registraron un aumento de 25,8%, al pasar de US\$177,6 millones a US\$223,5 millones, y se explicaron en parte por la mayor compra de “topadoras frontales («bulldozers»), topadoras angulares («angledozers»), niveladoras”.

Por su parte, las importaciones de este grupo de productos provenientes de Suiza se redujeron 45,4% al disminuir la compra de “máquinas y aparatos para imprimir mediante caracteres de imprenta, clisés, planchas, cilindros” (-99,0%) y “máquinas automáticas para tratamiento o procesamiento de datos y sus unidades; lectores magnéticos u ópticos” (-95,4%)

Gráfico 16. Comportamiento del valor CIF de las importaciones de calderas, máquinas y partes Enero - mayo 2012/2011

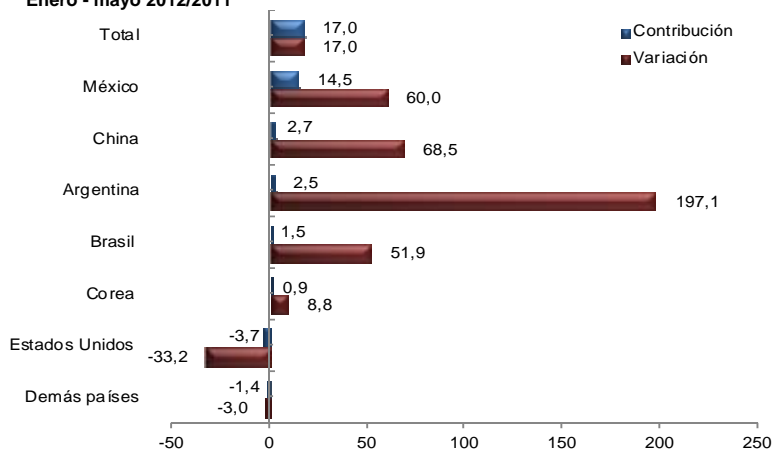


Fuente: DIAN. Cálculos DANE - COMEX

Las importaciones de *vehículos y sus partes* realizadas durante los cinco primeros meses de 2012 participaron con 12,1% del total de las compras externas; éstas fueron originarias principalmente de México, Corea, Japón y Estados Unidos. Las originarias de México registraron un crecimiento de 60,0%, al pasar de US\$597,4 millones a US\$955,6 millones, resultado que fue ocasionado principalmente por las mayores compras de “tractores (excepto las carretillas tractor de la partida 87.09)” (170,1%) y “vehículos automóviles para transporte de mercancías” (28,4%).

Por su parte, la importación de vehículos y sus partes desde Estados Unidos disminuyó 33,2%, explicado fundamentalmente por la menor compra de “vehículos automóviles para transporte de mercancías” (-71,0%).

Gráfico 17. Comportamiento del valor CIF de las importaciones de vehículos y sus partes Enero - mayo 2012/2011

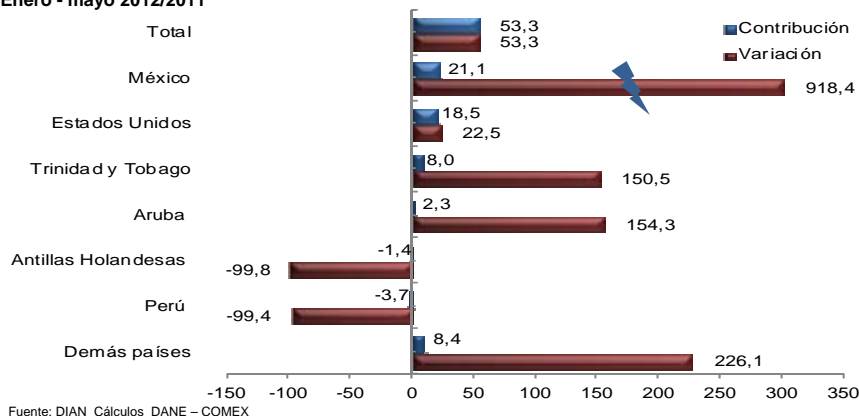


Fuente: DIAN. Cálculos DANE - COMEX

Las importaciones de *combustibles, aceites minerales y sus productos* participaron con 10,5% del total de compras externas en el período analizado; las originarias de México participaron con el 15,3% de éstas y crecieron 918,4% en los cinco primeros meses del 2012, al pasar de US\$37,4 millones a US\$381,0 millones. Este resultado se debe a la compra de “los demás aceites livianos (ligeros) y sus preparaciones, excepto desechos de aceites y que contengan biodiesel”.

Dentro de este grupo se destaca también el aumento en las importaciones originarias de Estados Unidos que alcanzaron un monto de US\$1.637,1 millones, ocasionado por el aumento en las compras externas de “gasóils (gasóleo)”.

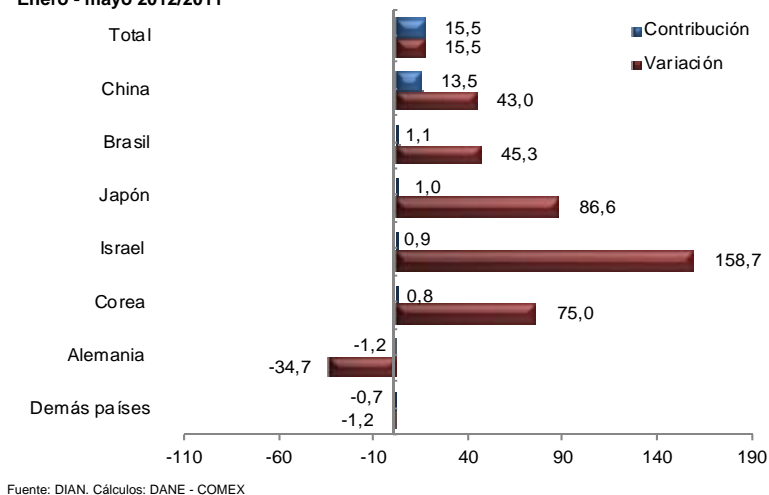
Gráfico 18. Comportamiento del valor CIF de las importaciones de combustibles y aceites minerales y sus productos Enero - mayo 2012/2011



Las compras externas de *aparatos y material eléctrico, de grabación o imagen* que realizó Colombia durante los cinco primeros meses del año 2012, participaron con 8,8% en el total; éstas fueron originarias principalmente de China, México y Estados Unidos. Las compras externas de estos productos originarios de China, aumentaron 43,0%, al pasar de US\$568,2 millones a US\$812,7 millones en el período de análisis, en parte por la mayor importación de “aparatos eléctricos de telefonía o telegrafía con hilos, incluidos los teléfonos de usuario de auricular inalámbrico combinado con micrófono”.

Las importaciones originarias de Brasil presentaron un aumento de 45,3%, al pasar de US\$44,8 millones a US\$65,1 millones, lo cual se explica principalmente por la mayor compra de “aparatos eléctricos de telefonía o telegrafía con hilos, incluidos los teléfonos de usuario de auricular inalámbrico combinado con micrófono”.

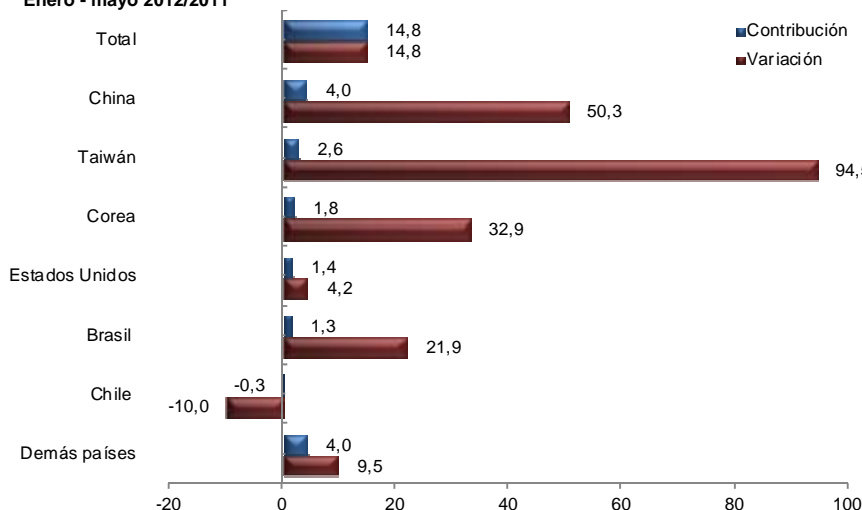
Gráfico 19. Comportamiento del valor CIF de las importaciones de aparatos y material eléctrico de grabación o imagen Enero - mayo 2012/2011





Las importaciones de *materias plásticas y manufacturas* participaron con 4,2% del total de las importaciones y fueron originarias principalmente de Estados Unidos, México y China. En términos de variación y contribución al resultado de este grupo de mercancías, el principal crecimiento se observó en las compras externas originarias de China, las cuales registraron un aumento de 50,3%, al pasar de US\$68,3 millones a US\$102,6 millones; este resultado fue ocasionado en parte por las compras de “las demás manufacturas de plástico” y “las demás placas, láminas, hojas y tiras, de plástico”.

Gráfico 20. Comportamiento del valor CIF de las importaciones de materias plásticas y manufacturas Enero - mayo 2012/2011

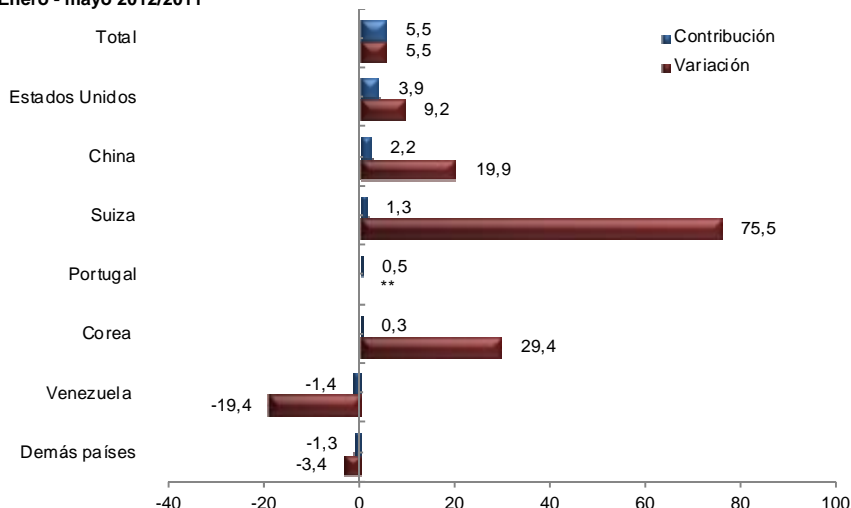


Fuente: DIAN. Cálculos: DANE - COMEX

Por su parte, 4,0% de las importaciones realizadas por Colombia correspondieron al grupo de *productos químicos orgánicos*, principalmente originarias de Estados Unidos, China y México. Las compras externas a Estados Unidos registraron un crecimiento de 9,2%, y aportaron 3,9 puntos porcentuales a la variación de este capítulo (5,5%). Las mayores compras a Estados Unidos de este tipo de productos se explican fundamentalmente por el aumento en la importación de “hidrocarburos cíclicos”.

Por su parte, las importaciones desde China crecieron 19,9% en los cinco primeros meses de 2012, lo que obedeció fundamentalmente al incremento de 45,5% en las compras de “compuestos heterocíclicos con heteroátomo(s) de nitrógeno exclusivamente”.

Gráfico 21. Comportamiento del valor CIF de las importaciones de productos químicos orgánicos Enero - mayo 2012/2011



Fuente: DIAN. Cálculos: DANE - COMEX

** No puede calcularse variación por no registrarse valor en el período base de comparación

5. Importaciones según departamentos de destino

Mayo 2012

En el mes de mayo del año 2012, el crecimiento de 7,8% registrado en las importaciones con destino a Bogotá, contribuyó con 4,0 puntos porcentuales a la variación de 10,5% registrada en el total de las importaciones.

Cuadro 7. Variación porcentual del valor CIF de las importaciones según departamento de destino Mayo 2012/2011

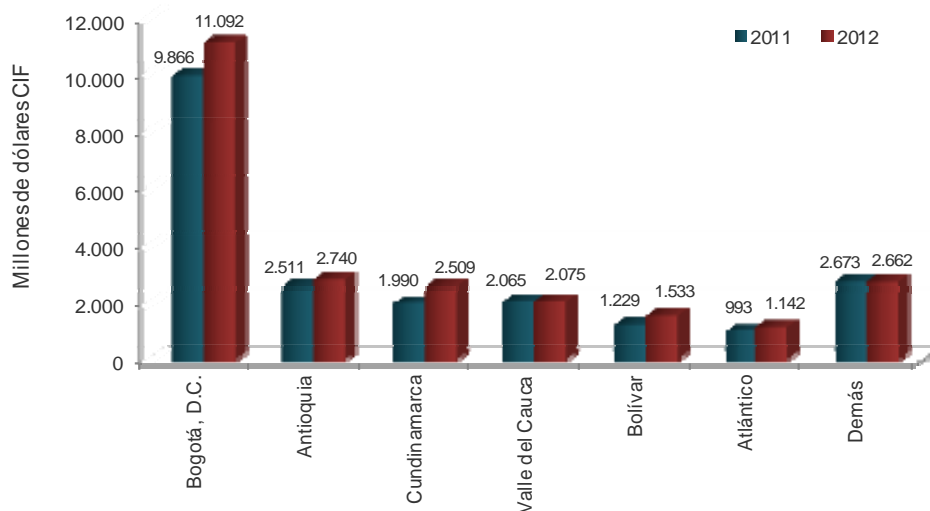
Departamentos	Variación (%)	Contribución	Participación 2012
Total	10,5	10,5	100,0
Bogotá, D.C.	7,8	4,0	49,8
Bolívar	22,7	1,3	6,3
Cundinamarca	11,2	1,2	11,0
Valle del Cauca	11,2	0,8	7,6
Atlántico	13,8	0,6	4,6
La Guajira	29,4	0,5	1,8
Magdalena	106,1	0,5	0,8
Santander	24,4	0,4	1,8
Demás departamentos	7,0	1,2	16,3

Fuente: DIAN. Cálculos: DANE - COMEX

Enero – mayo 2012

El 46,7% del valor CIF de las importaciones realizadas por el país se concentró en Bogotá, D.C., 11,5% en Antioquia, 10,6% en Cundinamarca, 8,7% en Valle del Cauca, 6,5% en Bolívar y el restante 16,0% en los demás departamentos.

Gráfico 22. Importaciones según departamento de destino Enero - mayo 2012/2011



Fuente: DIAN. Cálculos: DANE - COMEX



El crecimiento de 12,4% registrado en las importaciones con destino a Bogotá, D.C. en los cinco primeros meses de 2012, contribuyó con 5,8 puntos porcentuales a la variación de 11,4% registrada en el total de las importaciones

Las importaciones con destino a Cundinamarca aportaron 2,4 puntos porcentuales a la variación total (11,4%) y se explican principalmente por el aumento en las compras externas de vehículos, partes y accesorios (33,5%), calderas, máquinas y partes (28,8%) y aparatos y material eléctrico (23,0%).

**Cuadro 6. Variación porcentual del valor CIF de las importaciones según departamento de destino
Enero - mayo 2012/2011**

Departamentos	Variación (%)	Contribución
Total	11,4	11,4
Bogotá, D.C.	12,4	5,8
Cundinamarca	26,1	2,4
Bolívar	24,7	1,4
Antioquia	9,1	1,1
Atlántico	14,9	0,7
Meta	177,5	0,4
Demás departamentos	-2,0	-0,4

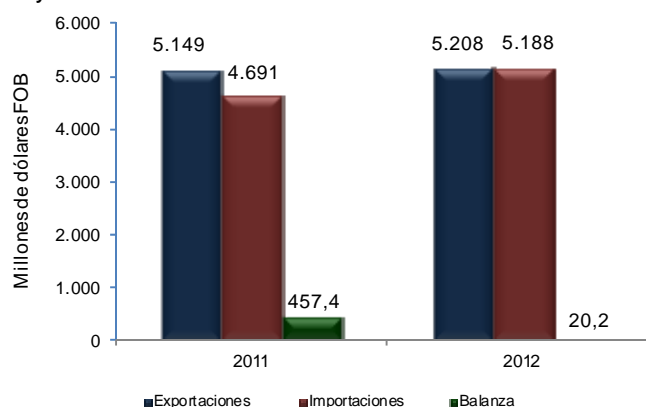
Fuente: DIAN. Cálculos: DANE - COMEX

6. COMPORTAMIENTO GENERAL DE LA BALANZA COMERCIAL

Mayo 2012

En este período se registró un superávit de US\$20,2 millones FOB en la balanza comercial colombiana.

**Gráfico 23. Balanza comercial
Mayo 2012/2011**

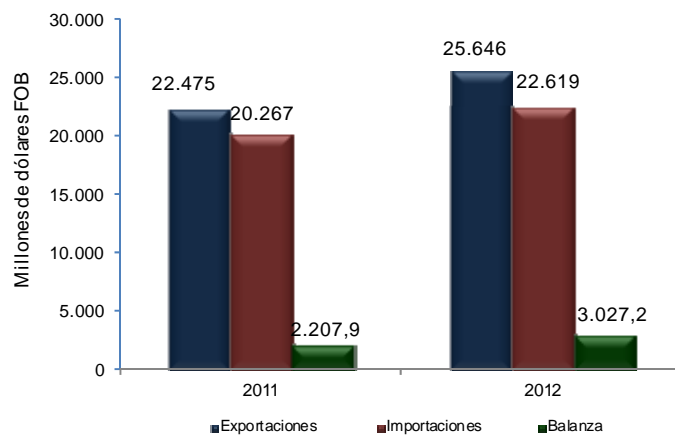


Fuente: DANE, DIAN. Cálculos: DANE - COMEX

Enero – mayo 2012

En este período se registró un superávit de US\$3.027,2 millones FOB en la balanza comercial colombiana.

**Gráfico 24. Balanza comercial
Enero - mayo 2012/2011**



Fuente: DANE, DIAN. Cálculos: DANE - COMEX

Los mayores superávits se registraron con Estados Unidos, España, Países Bajos, Venezuela y Chile. Los déficits más altos se presentaron con México, China y Argentina.

**Cuadro 8. Balanza comercial, según países
Enero - mayo 2012/2011**

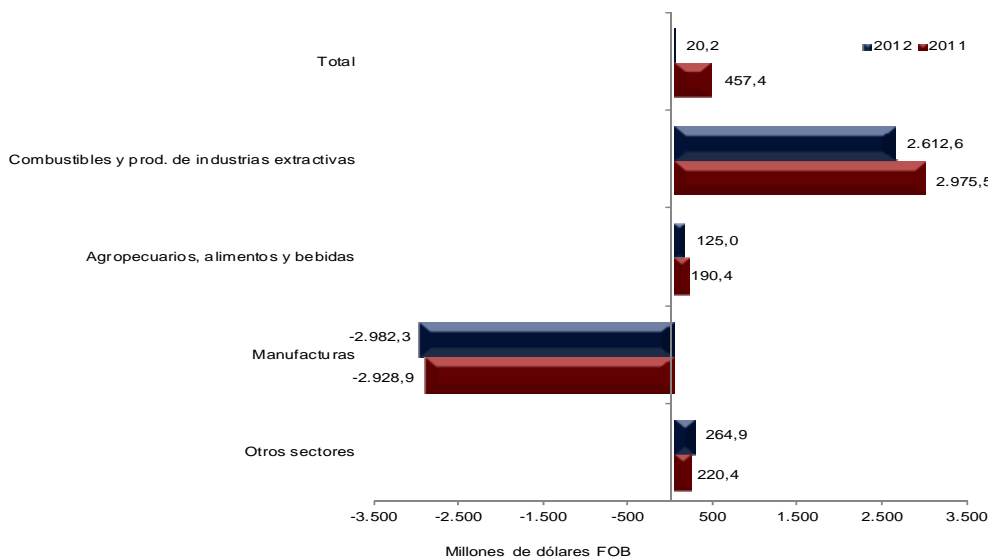
PAÍS	Balanza Comercial Millones de dólares FOB	
	2012	2011
Total	3.027,2	2.207,9
Estados Unidos	4.212,3	2.732,5
España	1.176,8	212,9
Países Bajos	860,1	805,4
Venezuela	699,9	335,0
Chile	669,6	520,9
Ecuador	481,6	400,7
Reino Unido	291,8	328,0
Perú	281,6	123,0
Francia	-514,6	-657,0
Alemania	-745,6	-576,1
Argentina	-797,3	-533,4
China	-1.504,0	-1.659,2
México	-2.352,7	-1.786,9
Resto de países	267,8	1.962,0

Fuente: DANE, DIAN. Cálculos: DANE - COMEX

6.1 Balanza comercial según grupos de productos OMC

Para el mes de mayo de 2012, el superávit del grupo de combustibles y productos de las industrias extractivas se redujo en US\$362,9 millones en comparación al mismo período de 2011, mientras el déficit del grupo de manufacturas aumentó en US\$53,4 millones.

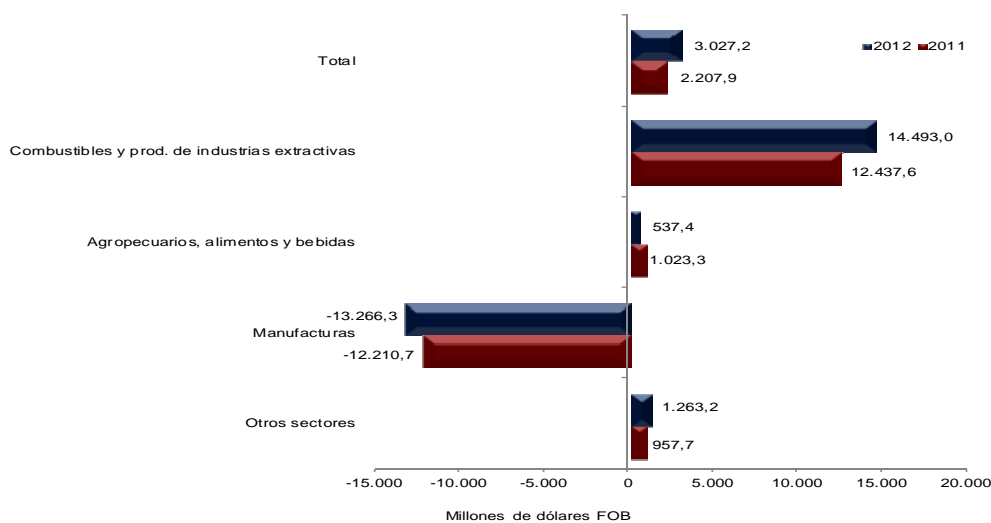
**Gráfico 25. Balanza comercial, por grupos de productos OMC
Mayo 2012/ 2011**



Fuente: DANE, DIAN. Cálculos: DANE - COMEX

En lo corrido del año hasta mayo del 2012 el superávit del grupo de productos combustibles y productos de las industrias extractivas aumentó US\$2.055,4 millones durante los cinco primeros meses de 2012 en comparación al mismo periodo de 2011. El déficit del grupo manufacturas aumentó en US\$1.055,7 millones.

**Gráfico 26. Balanza comercial, por grupos de productos OMC
Enero - mayo 2012/ 2011**



Fuente: DANE, DIAN. Cálculos: DANE - COMEX

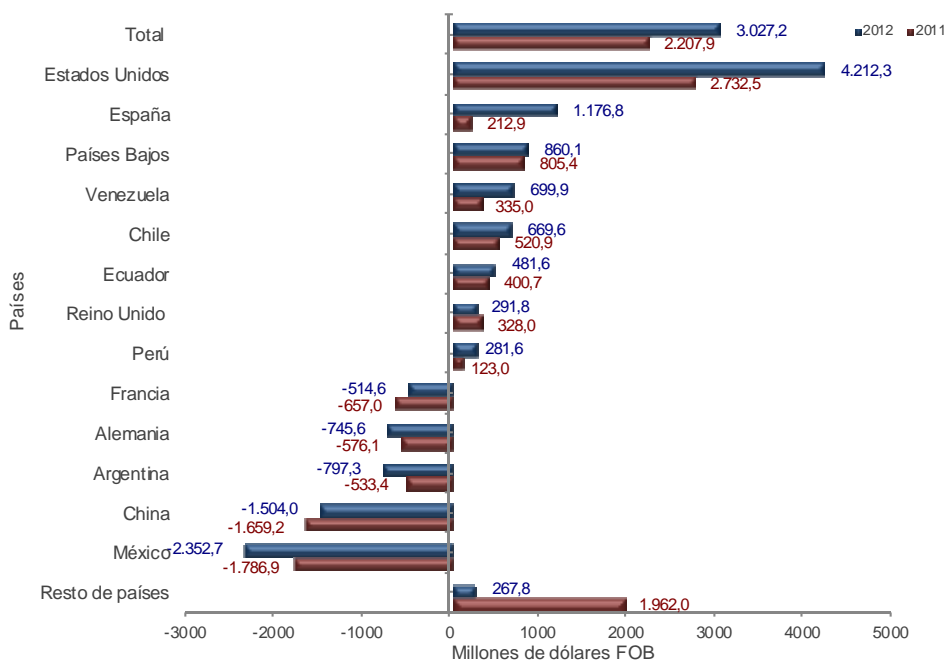
6.2 Balanza comercial según países

Enero – mayo 2012

Al comparar la balanza comercial para los cinco primeros meses de 2012 con la del mismo período del año anterior, se destacan los siguientes resultados:

- El superávit con Estados Unidos aumentó US\$1.479,7 millones.
- El superávit con España aumentó US\$963,9 millones.
- El superávit con Venezuela registró un aumento de US\$364,9 millones.
- El superávit con Perú aumentó US\$158,6 millones.
- El superávit con Chile aumentó US\$148,6 millones.
- El déficit con China disminuyó US\$155,3 millones.
- El déficit con México aumentó US\$565,8 millones
- El déficit con Argentina aumentó US\$263,8 millones.
- El déficit con Japón aumentó US\$253,8 millones.
- El déficit con Alemania se incrementó US\$169,5 millones.
- El déficit con Canadá aumentó US\$137,9 millones.

Gráfico 27. Balanza comercial, por países
Enero - mayo 2012/ 2011



Fuente: DANE, DIAN. Cálculos: DANE - COMEX



IMPORTACIONES FICHA METODOLÓGICA

Objetivo: Presentar la información estadística sobre importaciones correspondiente al mes de mayo de 2012, comparada con las cifras del mismo período del año inmediatamente anterior.

Tipo de investigación: Documentos administrativos.

Fuentes de información: DIAN, a partir de las declaraciones de importación.

Periodicidad: mensual.

Cobertura: Nacional.

Principales términos utilizados:

- Importaciones: Es la introducción legal de mercancías procedentes de otros países o de una zona franca industrial colombiana, al resto del territorio aduanero nacional. Estas cifras se producen según la fecha de presentación de las declaraciones de importación ante las entidades financieras autorizadas para recaudar los tributos aduaneros.
- Valor CIF (Cost, Insurance, Freight, es decir, costo, seguro y flete): Es el precio total de la mercancía que incluye en su valor, los costos por seguros y fletes.
- Valor FOB (Free On Board): Corresponde al precio de venta de los bienes embarcados a otros países, puestos en el medio de transporte, sin incluir valor de seguro y fletes.
- País de origen: Es aquel donde se cultivaron los productos agrícolas, se extrajeron los minerales o se fabricaron los artículos manufacturados total o parcialmente, pero en este último caso, el país de origen es el que ha completado la última fase del proceso de fabricación para que el producto adopte su forma final.

Variaciones analizadas

- Variación acumulada en lo corrido del año: Variación porcentual calculada entre lo transcurrido desde enero hasta el mes de referencia del año (enero - hasta i,t), y lo transcurrido en igual período del año inmediatamente anterior (enero - hasta i,t-1).
- Variación anual: Variación porcentual calculada entre el mes del año en referencia (i,t) y el mismo mes del año inmediatamente anterior (i,t-1).
- Variación acumulada anual: Variación porcentual calculada entre el acumulado de los últimos doce meses, con relación al mes del año en referencia (i,t) y el acumulado de igual período del año inmediatamente anterior (i,t-1).

Contribución a la variación: Variación porcentual del período de referencia multiplicada por la participación porcentual del período inmediatamente anterior al de referencia.

Convenciones

- p cifras provisionales de avance por falta de cobertura total y/o revisión completa de la información.
- N/A: No aplica

Impreso en la Dirección de Difusión, Mercadeo y Cultura Estadística
Departamento Administrativo Nacional de Estadística - DANE - COMEX -
Bogotá, D.C. - Colombia – Julio 2012