



## COMERCIO EXTERIOR – IMPORTACIONES Y BALANZA COMERCIAL Noviembre de 2010

### Contenido

1. Comportamiento general de las importaciones
  - 1.1 Importaciones según capítulos del arancel
  - 1.2 Importaciones según país de origen
  - 1.3 Principales productos importados según países de origen
  - 1.4 Importaciones según uso o destino económico CUODE
  - 1.5 Importaciones según Clasificación Industrial Internacional Uniforme Rev.3
  - 1.6 Importaciones según departamentos de destino
2. Comportamiento general de la balanza comercial



Código N° 1081-1  
Producción y difusión de la información estadística estratégica oficial. Regulación del sistema estadístico nacional  
NTC ISO 9001:2000



Código N° 011-1  
Producción y difusión de la información estadística estratégica oficial. Regulación del sistema estadístico nacional  
NTC GP 1000:2004



### Resumen

- En noviembre de 2010, las importaciones crecieron 34,5% con relación a igual mes de 2009.
- Durante los once primeros meses de 2010, las importaciones presentaron un aumento de 23,0%, al pasar de US\$29.836,5 millones CIF a US\$36.699,7 millones CIF.
- Las importaciones acumuladas para los últimos doce meses hasta noviembre, crecieron 20,8%.
- Las compras externas de vehículos y sus partes, registraron un crecimiento de 54,5%, al pasar de US\$2.347,0 millones en el período enero - noviembre de 2009 a US\$3.627,2 millones en igual período de 2010.
- Durante los once primeros meses de 2010, las compras externas de productos originarios de China aumentaron 47,6%. Este resultado se le atribuye en parte a las mayores compras de aparatos y material eléctrico de grabación o imagen (59,6%).
- Durante el período enero - noviembre de 2010, 44,1% del valor CIF de las importaciones realizadas por el país se concentraron en Bogotá, D.C.; 11,9% en Antioquia; 10,6% en el Valle del Cauca; 8,9% en Cundinamarca y 24,5% en los demás departamentos.
- Los mayores superávit en la balanza comercial en los primeros once meses de 2010, se registraron con Estados Unidos, Países Bajos, Venezuela, Ecuador y Perú. Los déficit más altos se presentaron con México, China, Alemania y Argentina.

#### Director

Jorge Raúl Bustamante Roldán

#### Subdirector

Carlos Eduardo Sepúlveda Rico

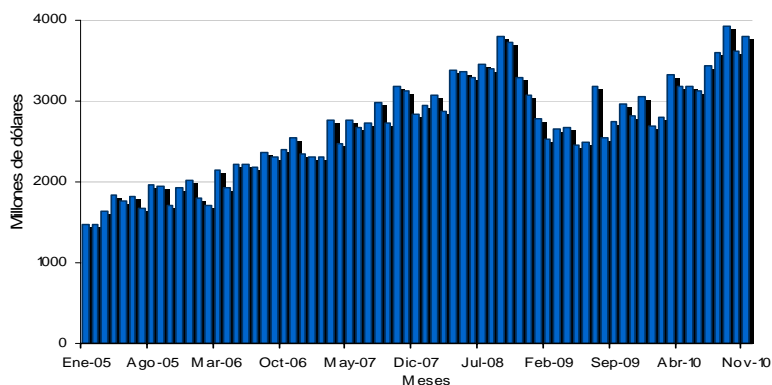
#### Director de Metodología y Producción Estadística

Eduardo Efraín Freire Delgado

## 1. COMPORTAMIENTO GENERAL DE LAS IMPORTACIONES

En noviembre de 2010, las importaciones alcanzaron un valor de US\$3.802,6 millones CIF.

**Gráfico 1**  
Valor CIF de las importaciones  
Enero 2005 – noviembre 2010



Fuente: DIAN Cálculos: DANE

Las importaciones en noviembre de 2010 presentaron un incremento de 34,5%, mientras en el mismo mes de 2009 habían registrado una disminución de 14,2%.

**Tabla 1**  
Variación porcentual del valor CIF de las importaciones  
Total nacional

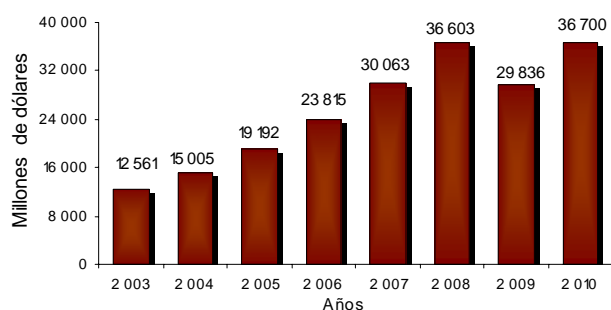
Período	2010	2009	2008	2007	2006	2005
Noviembre	34,5	-14,2	5,1	23,5	31,5	17,6
Enero - noviembre	23,0	-18,5	21,8	26,2	24,1	27,9
Últimos 12 meses a noviembre	20,8	-16,6	21,7	25,5	23,3	28,3

Fuente: DIAN Cálculos: DANE

### Enero - noviembre 2010

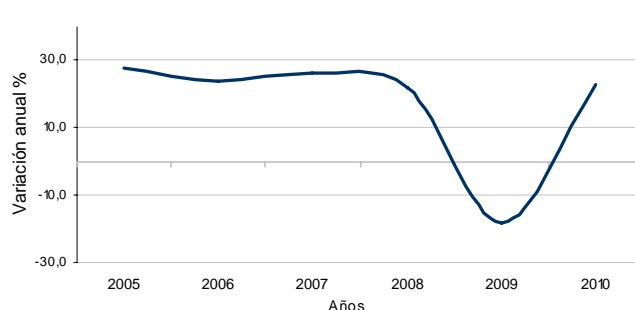
De acuerdo con las declaraciones de importación registradas por la DIAN, durante los once primeros meses de 2010 las compras externas de Colombia crecieron 23,0% comparadas con las realizadas en el mismo período de 2009, al pasar de US\$29.836,5 millones CIF a US\$36.699,7 millones CIF.

**Gráfico 2**  
Valor CIF de las importaciones  
Enero - noviembre (2003 - 2010)



Fuente: DIAN. Cálculos: DANE

**Gráfico 3**  
Variación año corrido del valor CIF de las importaciones  
Enero - noviembre 2005 – 2010



Fuente: DIAN. Cálculos: DANE

□□□

Las compras externas de calderas, máquinas y partes representaron 14,6% del total de las importaciones realizadas durante el período enero - noviembre de 2010. Le siguen en su orden, las compras de aparatos y material eléctrico, de grabación o imagen con 9,9%; vehículos y sus partes con 9,9% y navegación aérea o espacial con 5,0%. (Cuadro 1).

**Cuadro 1**  
**Distribución porcentual de las principales importaciones, según capítulos de arancel**  
**Enero - noviembre (2010 – 2009)**

Descripción	2010		Descripción	2009	
	Millones de dólares CIF	Participación (%)		Millones de dólares CIF	Participación (%)
<b>Total</b>	<b>36 700</b>	<b>100,0</b>	<b>Total</b>	<b>29 836</b>	<b>100,0</b>
Calderas, máquinas y partes	5 357	14,6	Calderas, máquinas y partes	4 718	15,8
Aparatos y material eléctrico, de grabación o imagen	3 636	9,9	Aparatos y material eléctrico, de grabación o imagen	2 737	9,2
Vehículos y sus partes	3 627	9,9	Navegación aérea o espacial	2 478	8,3
Navegación aérea o espacial	1 844	5,0	Vehículos y sus partes	2 347	7,9
Combustibles y aceites minerales y sus productos	1 810	4,9	Productos químicos orgánicos	1 345	4,5
Productos químicos orgánicos	1 744	4,8	Materias plásticas y manufacturas	1 195	4,0
Materias plásticas y manufacturas	1 517	4,1	Productos farmacéuticos	1 156	3,9
Productos farmacéuticos	1 353	3,7	Cereales	1 087	3,6
Fundición, hierro y acero	1 292	3,5	Combustibles y aceites minerales y sus productos	1 084	3,6
Cereales	1 160	3,2	Instrumentos y aparatos de óptica, fotografía, cinematografía	895	3,0
Instrumentos y aparatos de óptica, fotografía, cinematografía	1 093	3,0	Manufactura de fundición, de hierro o acero	816	2,7
Manufactura de fundición, de hierro o acero	812	2,2	Fundición, hierro y acero	791	2,7
Caucho y manufacturas	774	2,1	Caucho y manufacturas	647	2,2
Productos diversos de las industrias químicas	639	1,7	Productos diversos de las industrias químicas	567	1,9
Demás capítulos	10 042	27,4	Demás capítulos	7 973	26,7

Fuente: DIAN Cálculos: DANE

El 25,5% de las importaciones colombianas del período enero - noviembre de 2010 tuvieron como origen Estados Unidos. Los principales productos importados de ese país fueron: aceites de petróleo o material bituminoso, excepto los aceites crudos (14,4%); las demás aeronaves, por ejemplo helicópteros, aviones (4,2%) y topadoras frontales, topadoras angulares, niveladoras, palas mecánicas, excavadoras, cargadoras, palas cargadoras, compactadoras y apisonadoras (2,6%).

Las importaciones originarias de China participaron con 13,4% del total de las importaciones y las de México con 9,4%.

**Tabla 2**  
**Distribución porcentual de las principales importaciones, según país de origen**  
**Total nacional**  
**Enero - noviembre (2010 - 2009)**

País	2010		País	2009	
	Millones de dólares CIF	Part (%)		Millones de dólares CIF	Part (%)
Estados Unidos	9 369	25,5	Estados Unidos	8 616	28,9
China	4 936	13,4	China	3 343	11,2
México	3 443	9,4	México	2 040	6,8
Brasil	2 156	5,9	Brasil	1 942	6,5
Alemania	1 493	4,1	Francia	1 310	4,4
Argentina	1 395	3,8	Alemania	1 213	4,1
Francia	1 051	2,9	Argentina	944	3,2
Japón	1 040	2,8	Japón	739	2,5
Corea	854	2,3	Ecuador	635	2,1
Ecuador	760	2,1	Corea	613	2,1
Canadá	744	2,0	Canadá	600	2,0
Perú	707	1,9	Perú	568	1,9
Demás países	8 751	23,8	Demás países	7 273	24,4

Fuente: DIAN Cálculos DANE



**Tabla 3**  
Variación porcentual del valor CIF de las importaciones por capítulos del arancel y países de origen

**Total nacional**

**Enero - noviembre 2010/2009**

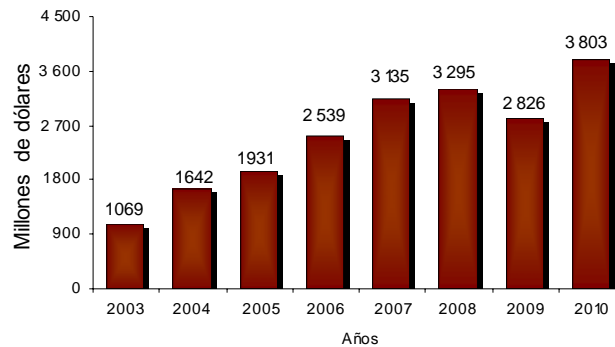
Descripción	Variación	Contribución
<b>China</b>		
Aparatos y material eléctrico, de grabación o imagen	59,6	10,8
Calderas, máquinas y partes	53,1	10,5
Fundición, hierro y acero	468,6	2,1
Caucho y manufacturas	95,6	2,0
Juguetes, artículos para recreo, deporte; partes y accesorios	42,6	1,3
Demás capítulos	37,1	21,0
<b>Total</b>	<b>47,6</b>	<b>47,6</b>
<b>México</b>		
Aparatos y material eléctrico, de grabación o imagen	65,4	18,0
Vehículos y sus partes	170,8	17,3
Fundición, hierro y acero	136,7	9,2
Calderas, máquinas y partes	42,9	5,4
Demás capítulos	43,9	18,9
<b>Total</b>	<b>68,8</b>	<b>68,8</b>
<b>Estados Unidos</b>		
Combustibles y aceites minerales y sus productos	68,1	6,4
Productos químicos orgánicos	29,9	2,2
Calderas, máquinas y partes	7,6	1,5
Navegación aérea o espacial	-55,0	-7,2
Demás capítulos	11,5	5,8
<b>Total</b>	<b>8,7</b>	<b>8,7</b>
<b>Venezuela</b>		
Fundición, hierro y acero	-73,5	-29,2
Combustibles y aceites minerales y sus productos	-75,2	-8,9
Abonos	-77,2	-6,2
Manufactura de fundición, de hierro o acero	-73,1	-1,7
Demás capítulos	-13,2	-5,0
<b>Total</b>	<b>-51,0</b>	<b>-51,0</b>

Fuente: DIAN Cálculos DANE

## Noviembre

En noviembre de 2010, las importaciones presentaron un aumento de 34,5% al pasar de US\$2.826,5 millones a US\$3.802,6 millones. Este resultado está explicado en parte por las mayores compras externas de vehículos y sus partes que presentaron un crecimiento de 81,4%. Le siguen, en orden de importancia, las compras de aparatos y material eléctrico de grabación o imagen que registraron un aumento de 47,3%.

**Gráfico 4**  
Valor CIF de las importaciones  
Noviembre (2003 - 2010)



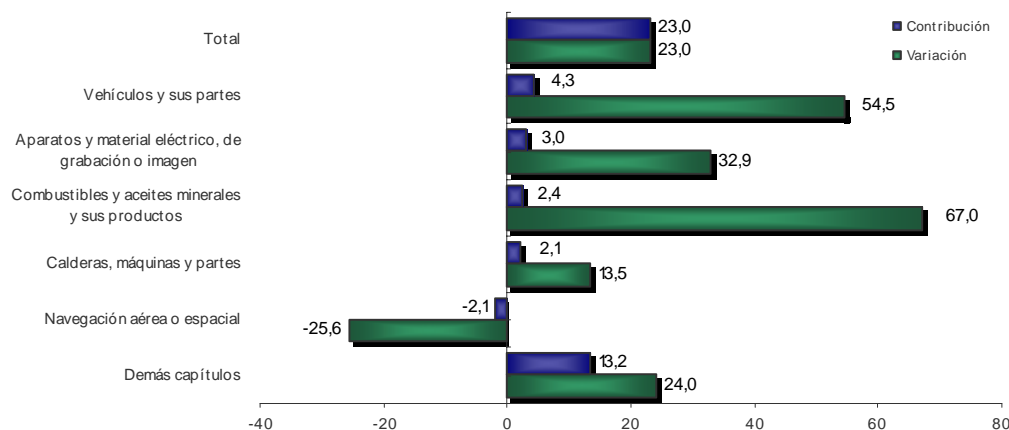
Fuente: DIAN Cálculos DANE

## 1.1 Importaciones según capítulos del arancel

### Enero - noviembre 2010

Según capítulos de arancel de aduanas, los principales causantes del aumento total de las importaciones en los once meses, fueron: vehículos y sus partes (capítulo 87), que presentaron un crecimiento de 54,5%, al pasar de US\$2.347,0 millones en los once primeros meses de 2009 a US\$3.627,2 millones en el mismo período de 2010; le siguen en orden de importancia, el aumento de 32,9% en las compras externas de aparatos y material eléctrico de grabación o imagen (capítulo 85); de 67,0% en combustibles y aceites minerales y sus productos (capítulo 27). En contraste, las mercancías del grupo de navegación aérea o espacial (capítulo 88) disminuyeron 25,6%. (Cuadro A11 del anexo)

**Gráfico 5**  
Comportamiento del valor CIF de las importaciones según capítulos del arancel  
Total nacional  
Enero - noviembre 2010/2009

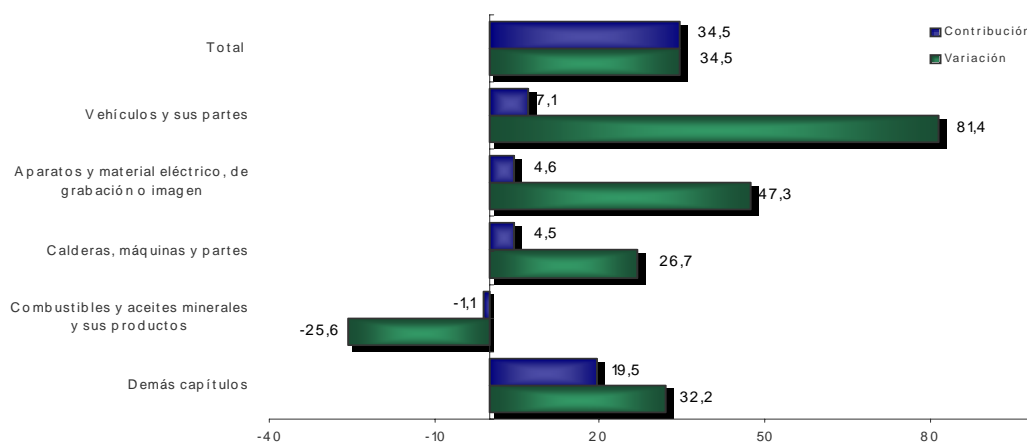


Fuente: DIAN Cálculos DANE

### Noviembre

Las compras externas de calderas, máquinas y partes participaron con 15,9% del total de las importaciones colombianas realizadas en noviembre de 2010; vehículos y sus partes con 11,7%; aparatos y material eléctrico de grabación o imagen con 10,6%; navegación aérea o espacial con 4,4% y materias plásticas con 4,1%. (Cuadro A11 del anexo)

**Gráfico 6**  
Comportamiento del valor CIF de las importaciones según capítulos del arancel  
Total nacional  
Noviembre 2010/2009



Fuente: DIAN Cálculos DANE

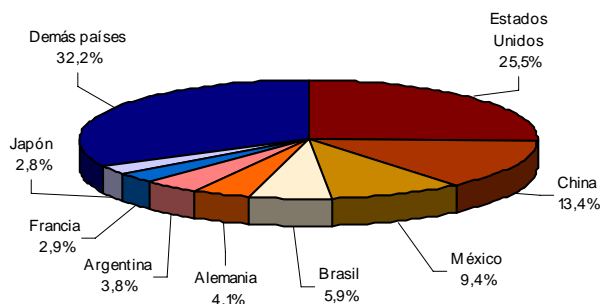
El crecimiento en las importaciones colombianas registrado en noviembre de 2010, se le atribuye en parte a las mayores compras externas de vehículos y sus partes, que registraron un aumento de 81,4%, al pasar de US\$245,0 millones a US\$444,5 millones. Le siguen, en orden de importancia, las compras de aparatos y material eléctrico de grabación o imagen que registraron un aumento de 47,3%.

## 1.2 Importaciones según país de origen

### Enero - noviembre 2010

De acuerdo con las declaraciones de importación, las mercancías compradas por Colombia originarias de Estados Unidos participaron con 25,5% del total registrado en el período de análisis; China participó con 13,4%; México con 9,4%; Brasil con 5,9%; Alemania con 4,1%; Argentina con 3,8%; Francia con 2,9%; y Japón con 2,8%.

**Gráfico 7**  
Distribución porcentual del valor CIF de las importaciones, según países de origen  
Total nacional  
Enero - noviembre 2010

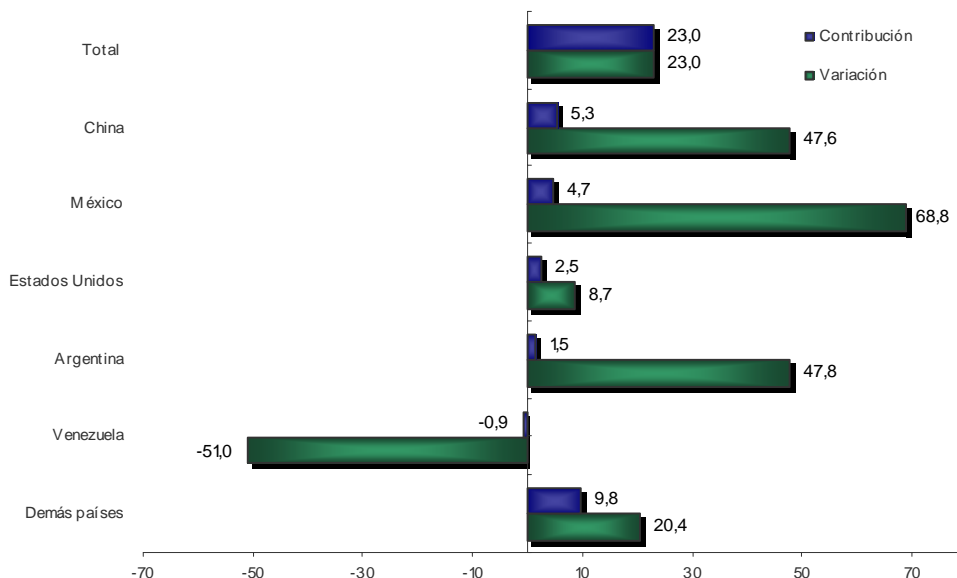


Fuente: DIAN Cálculos DANE

Por país de origen, y de acuerdo con su contribución a la variación total de las importaciones (23,0%), el aumento más importante se presentó en los productos originarios de China, al pasar de US\$3.343,2 millones durante los once primeros meses de 2009 a US\$4.935,9 millones en igual período de 2010, y contribuir con 5,3 puntos porcentuales a dicha variación. Este crecimiento se explica en parte por las mayores compras externas de aparatos y material eléctrico de grabación o imagen (59,6%).

Igualmente, el aumento registrado en las importaciones de México corresponde en parte a aparatos y material eléctrico de grabación o imagen (65,4%). (Tabla 3).

**Gráfico 8**  
Comportamiento del valor CIF de las importaciones según país de origen  
Total nacional  
Enero - noviembre 2010/2009

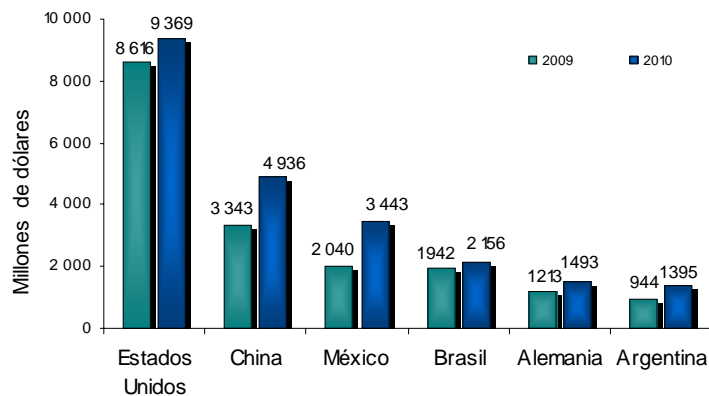


Fuente: DIAN Cálculos DANE

Por el contrario, las compras externas de productos originarios de Venezuela disminuyeron 51,0%, debido principalmente a la contracción de las importaciones de fundición, hierro y acero (-73,5%).



**Gráfico 9**  
**Valor CIF de las importaciones, según principales países de origen**  
**Total nacional**  
**Enero - noviembre 2009 – 2010**

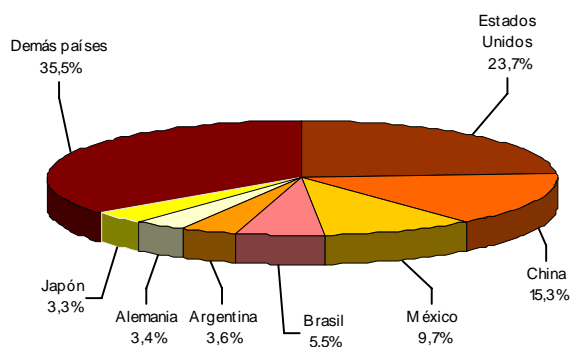


Fuente: DIAN Cálculos DANE

## Noviembre

El 23,7% de las importaciones realizadas por Colombia en noviembre de 2010, fueron originarias de Estados Unidos; 15,3% de China, 9,7% de México; 5,5% de Brasil, 3,6% de Argentina, 3,4% de Alemania y 3,3% de Japón.

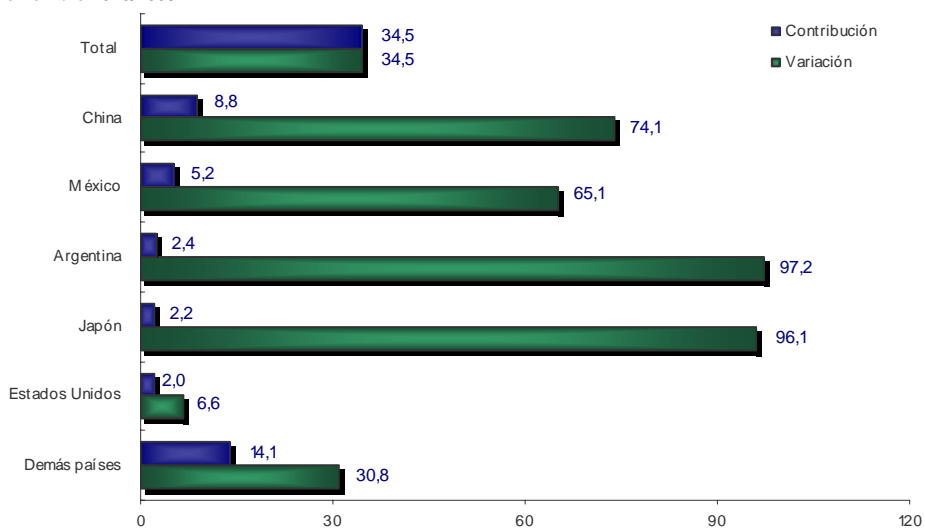
**Gráfico 10**  
**Distribución porcentual del valor CIF de las importaciones según países de origen**  
**Total nacional**  
**Noviembre 2010**



Fuente: DIAN Cálculos DANE

De acuerdo con la contribución a la variación total de las importaciones, los principales aumentos se registraron en las importaciones originarias de China, que pasaron de US\$334,7 millones en noviembre de 2009 a US\$582,5 millones en igual mes de 2010; las de México, que pasaron de US\$223,6 millones a US\$369,2 millones; y las de Argentina, que pasaron de US\$69,4 millones a US\$136,8 millones. (Cuadro A12 del anexo)

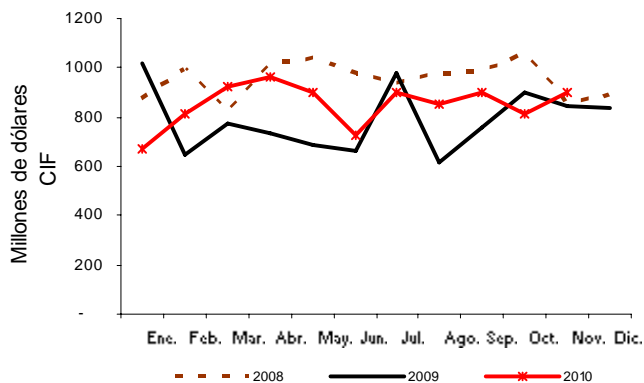
**Gráfico 11**  
Comportamiento del valor CIF de las importaciones según país de origen  
Total nacional  
Noviembre 2010/2009



Fuente: DIAN Cálculos DANE

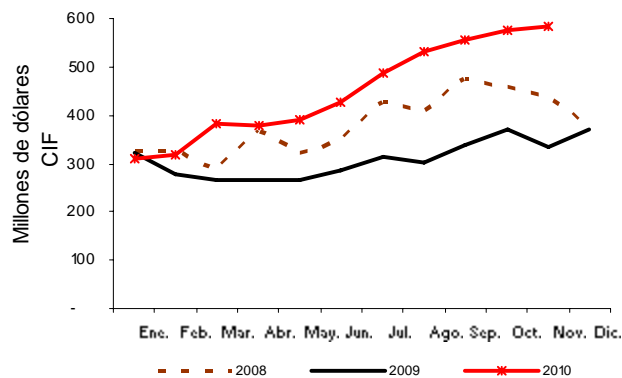
## Evolución de las importaciones mensuales por principales países de origen

**Gráfico 12**  
Importaciones originarias de Estados Unidos  
Total nacional  
2008 - 2010 (Noviembre)



Fuente: DIAN Cálculos DANE

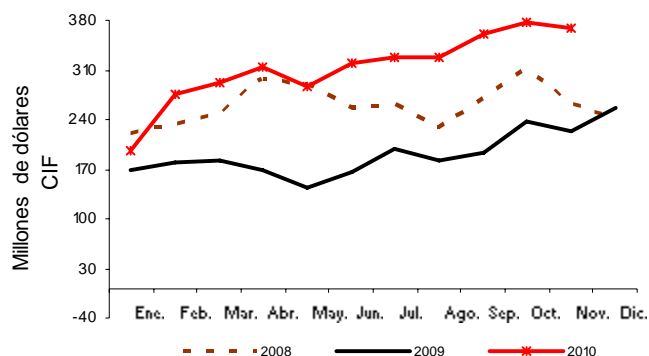
**Gráfico 13**  
Importaciones originarias de China  
Total nacional  
2008 - 2010 (Noviembre)



Fuente: DIAN Cálculos DANE

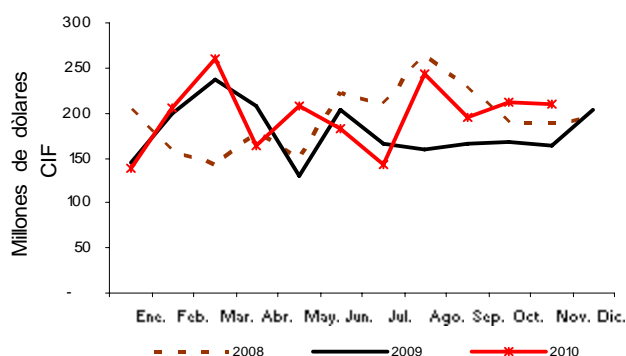


**Gráfico 14**  
**Importaciones originarias de México**  
**Total nacional**  
**2008 - 2010 (Noviembre)**



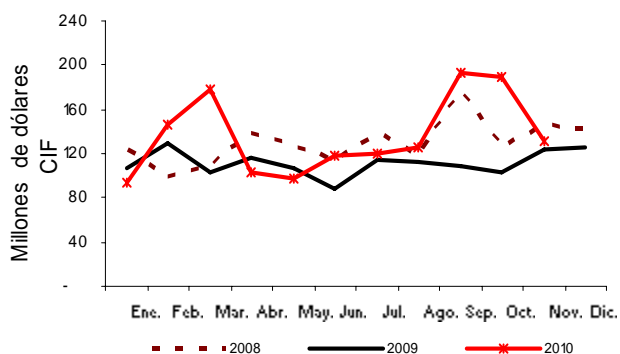
Fuente: DIAN Cálculos DANE

**Gráfico 15**  
**Importaciones originarias de Brasil**  
**Total nacional**  
**2008 - 2010 (Noviembre)**



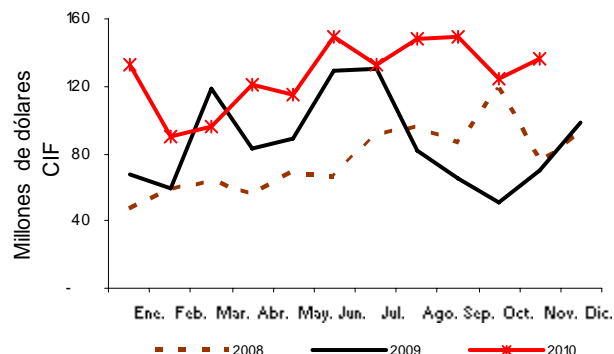
Fuente: DIAN Cálculos DANE

**Gráfico 16**  
**Importaciones originarias de Alemania**  
**Total nacional**  
**2008 - 2010 (Noviembre)**



Fuente: DIAN Cálculos DANE

**Gráfico 17**  
**Importaciones originarias de Argentina**  
**Total nacional**  
**2008 - 2010 (Noviembre)**



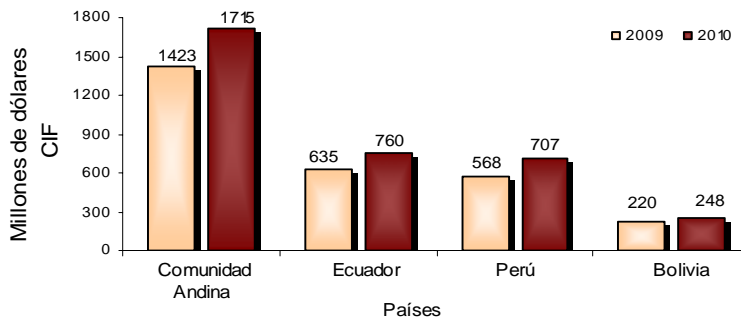
Fuente: DIAN Cálculos DANE

## Importaciones originarias de los países de la Comunidad Andina

### Enero - noviembre 2010

Las compras colombianas realizadas a los países de la Comunidad Andina - CAN (Ecuador, Perú y Bolivia) aumentaron 20,5%, al pasar de US\$1.422,8 millones CIF en los once primeros meses de 2009 a US\$1.714,7 millones CIF en el mismo período de 2010. Las compras externas originarias de Perú crecieron 24,4%, las de Ecuador 19,7% y las de Bolivia 12,8%.

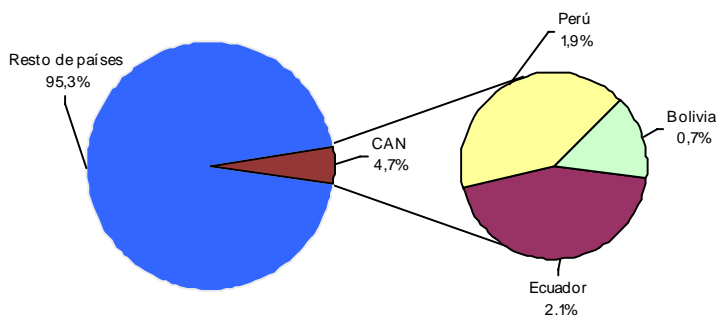
**Gráfico 18**  
**Importaciones originarias de la Comunidad Andina**  
**Total nacional**  
**Enero - noviembre 2009 - 2010**



Fuente: DIAN Cálculos DANE

Las importaciones originarias de la Comunidad Andina participaron con 4,7% en el total de las compras externas realizadas por Colombia en el período de análisis.

**Gráfico 19**  
Distribución porcentual del valor CIF de las importaciones de la Comunidad Andina de Naciones  
Total nacional  
Enero - noviembre 2010

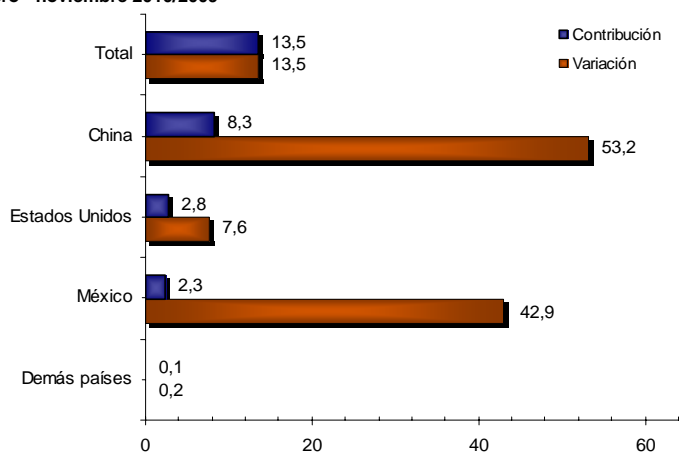


Fuente: DIAN Cálculos DANE

### 1.3 Principales productos importados según países de origen

Durante el período enero - noviembre de 2010, las importaciones de *calderas, máquinas y partes* se ubicaron en el primer renglón de las compras realizadas por Colombia, al participar con 14,6%. Estas importaciones fueron originarias principalmente de Estados Unidos, China y en menor proporción de México. El aumento de las compras externas de estos productos originarios de China (53,2%), se debió principalmente al crecimiento en las compras del grupo denominado "máquinas automáticas para tratamiento o procesamiento de datos, portátiles" (41,4%). Así mismo, las importaciones originarias de Estados Unidos registraron un aumento de 7,6% al pasar de US\$1.741,2 millones a US\$1.873,6 millones.

**Gráfico 20**  
Comportamiento del valor CIF de las importaciones de calderas, máquinas y partes  
Total nacional  
Enero - noviembre 2010/2009

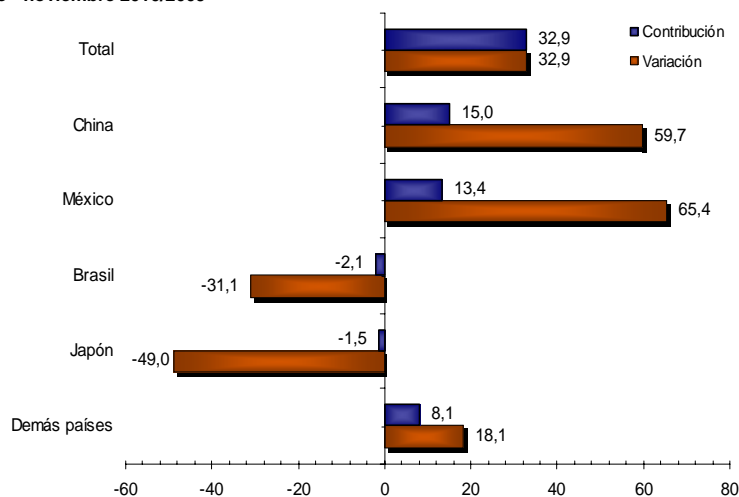


Fuente: DIAN Cálculos DANE



Las compras externas de *aparatos y material eléctrico, de grabación o imagen* que realizó Colombia durante los once primeros meses de 2010, se ubicaron en el segundo renglón de importancia con una participación de 9,9%. Estos fueron originarios principalmente de China, México y Estados Unidos. Las compras externas de estos productos originarios de China, aumentaron 59,7%, al pasar de US\$687,0 millones a US\$1.096,7 millones en el período de análisis, especialmente por “teléfonos móviles (celulares) y los de otras redes inalámbricas” (171,2%). Las importaciones originarias de Brasil presentaron una disminución de 31,1%, al pasar de US\$184,5 millones a US\$127,1 millones.

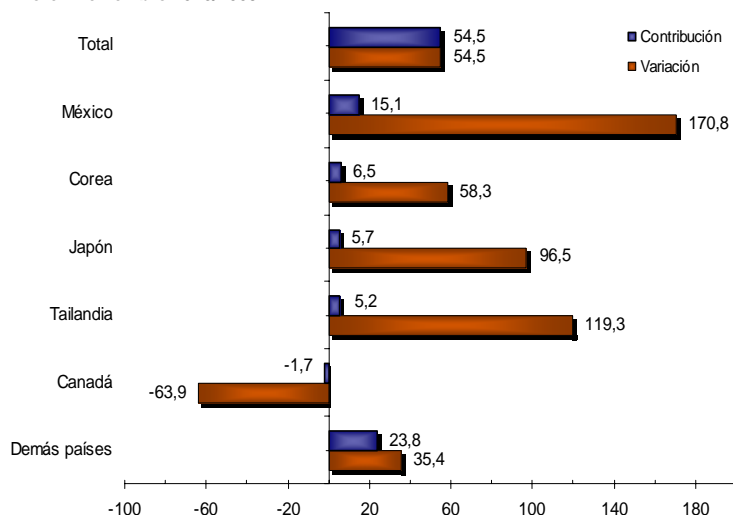
**Gráfico 21**  
Comportamiento del valor CIF de las importaciones de aparatos y material eléctrico de grabación o imagen  
Total nacional  
Enero - noviembre 2010/2009



Fuente: DIAN Cálculos DANE

En el mismo período, las importaciones de *vehículos y sus partes* participaron con 9,9% del total, siendo originarias principalmente de México Estados Unidos y Corea. Las originarias de México registraron un crecimiento de 170,8%, al pasar de US\$207,2 millones a US\$560,9 millones.

**Gráfico 22**  
Comportamiento del valor CIF de las importaciones de vehículos y sus partes  
Total nacional  
Enero - noviembre 2010/2009

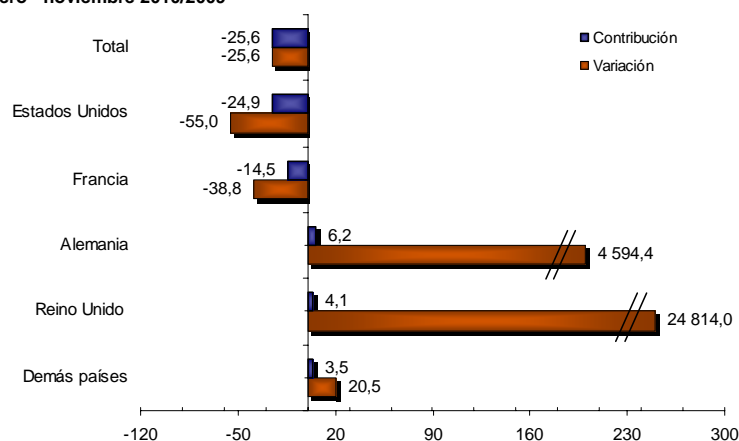


Fuente: DIAN Cálculos DANE

□□□

Por su parte, 5,0% de las importaciones realizadas por Colombia correspondieron al grupo de productos de *navegación aérea o espacial*, principalmente originarias de Francia, Estados Unidos y Brasil. Las compras externas a Estados Unidos registraron disminución al pasar de US\$1.122,4 millones a US\$505,4 millones. El crecimiento en las compras externas originarias de Alemania se debe principalmente a las mayores compras externas de “aviones y demás aeronaves, de peso en vacío superior a 15.000 Kg”, que alcanzaron un monto de US\$144,1 millones.

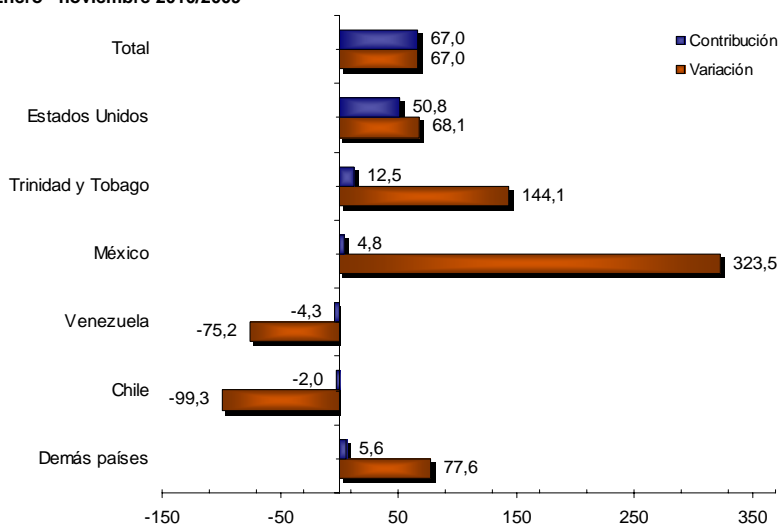
**Gráfico 23**  
Comportamiento del valor CIF de las importaciones de navegación aérea o espacial  
Total nacional  
Enero - noviembre 2010/2009



Fuente: DIAN Cálculos DANE

Las importaciones de *combustibles y aceites minerales y sus productos* participaron con 4,9% del total en el período analizado, siendo originarias principalmente de Estados Unidos; las compras a este país aumentaron 68,1% al pasar de US\$807,4 millones a US\$1.357,6 millones. Igualmente, dentro de este grupo de productos se destacan los aumentos en las importaciones originarias de Trinidad y Tobago que alcanzaron un monto de US\$229,0 millones y de México que alcanzaron un monto de US\$67,8 millones; resultados ocasionados por las compras externas de “los demás aceites livianos y preparaciones”.

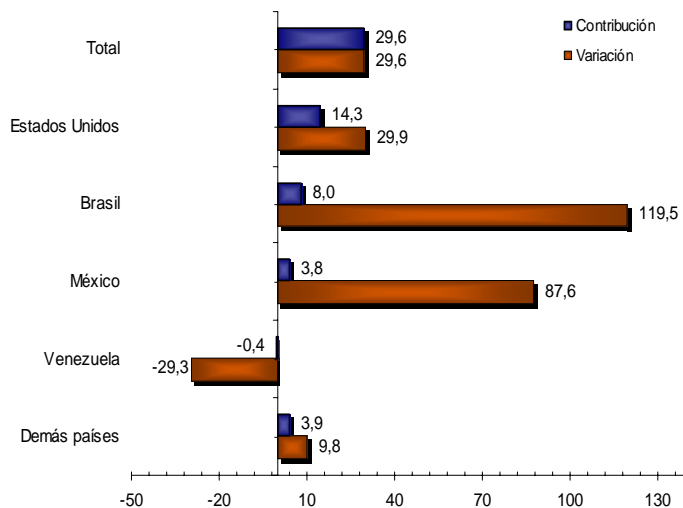
**Gráfico 24**  
Comportamiento del valor CIF de las importaciones de combustibles y aceites minerales y sus productos  
Total nacional  
Enero - noviembre 2010/2009



Fuente: DIAN Cálculos DANE

Las importaciones de *productos químicos orgánicos* participaron con 4,8% del total de las importaciones, siendo originarias principalmente de Estados Unidos y en menor proporción de Brasil. Las compras externas originarias de Estados Unidos registraron un aumento de 29,9%, al pasar de US\$643,2 millones a US\$835,6 millones.

**Gráfico 25**  
Comportamiento del valor CIF de las importaciones de productos químicos orgánicos  
Total nacional  
Enero - noviembre 2010/2009



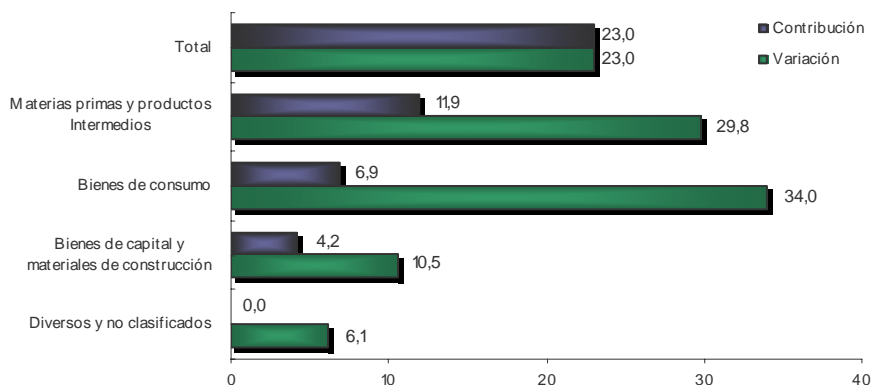
Fuente: DIAN Cálculos DANE

## 1.4 Importaciones según uso o destino económico – CUODE

### Enero - noviembre 2010

Según el uso o destino económico, las importaciones realizadas por Colombia durante los once primeros meses de 2010 presentaron los siguientes resultados:

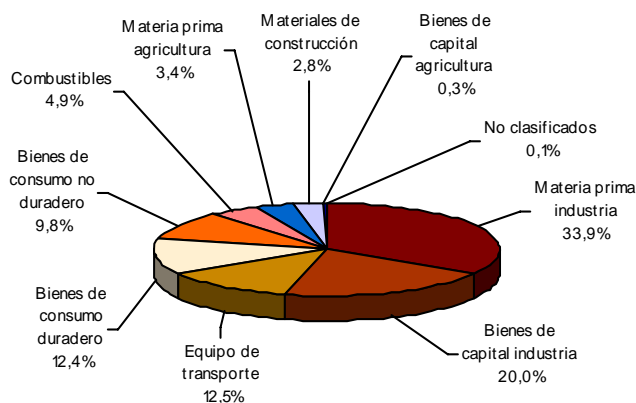
**Gráfico 26**  
Comportamiento del valor CIF de las importaciones según CUODE  
Total nacional  
Enero - noviembre 2010/2009



Fuente: DIAN Cálculos DANE

Las importaciones de materias primas y productos intermedios, incluyendo combustibles, participaron con 42,3% del total de las importaciones; el grupo de bienes de capital y materiales de construcción, con 35,5%; los bienes de consumo con 22,1% y los bienes no clasificados con 0,1%. (Cuadro A1 del anexo).

**Gráfico 27**  
Distribución porcentual del valor CIF de las importaciones según CUODE  
Enero – noviembre 2010

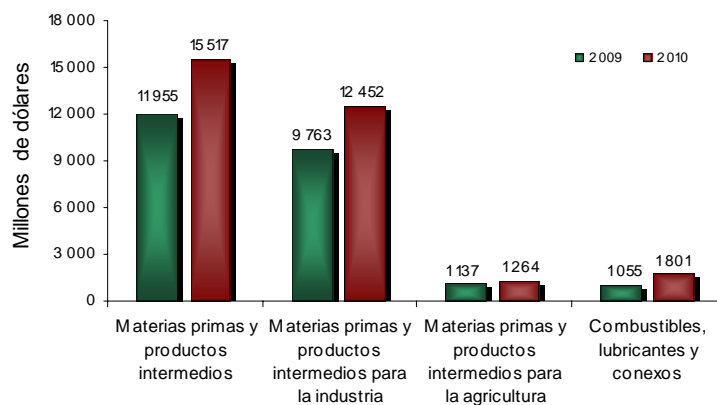


Fuente: DIAN Cálculos DANE

Las importaciones de materias primas y productos intermedios crecieron 29,8% en los once primeros meses de 2010 y contribuyeron con 11,9 puntos porcentuales a la variación total de las importaciones (23,0%). Dentro de este grupo de productos, las importaciones de materias primas y productos intermedios para la industria registraron una variación de 27,5% y contribuyeron con 9,0 puntos porcentuales a la variación del grupo.

Igualmente, se presentaron aumentos de 70,7% en las compras externas de combustibles, lubricantes y conexos, y de 11,2% en las importaciones de materias primas y productos intermedios para la agricultura. (Cuadro 2).

**Gráfico 28**  
Valor CIF de las importaciones de materias primas y productos intermedios  
Total nacional  
Enero - noviembre (2009 - 2010)

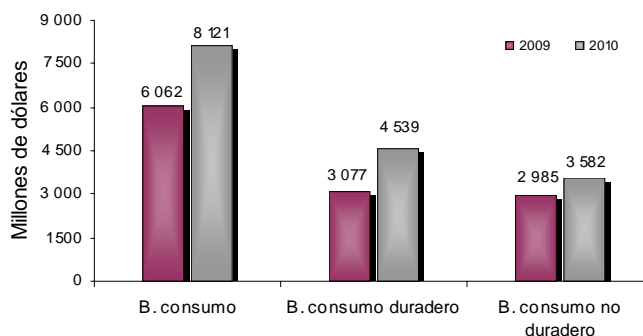


Fuente: DIAN Cálculos DANE

□□□

Durante el período enero - noviembre de 2010, las compras externas de bienes de consumo crecieron 34,0% y contribuyeron con 6,9 puntos porcentuales a la variación total de las importaciones. Dentro de este grupo de productos, las compras externas de bienes de consumo duradero registraron un aumento de 47,5% y contribuyeron con 4,9 puntos porcentuales. El principal aporte a este resultado correspondió a las importaciones de vehículos de transporte particular (2,7 puntos porcentuales). De igual manera, las importaciones de bienes de consumo no duradero crecieron 20,0%, al pasar de US\$2.985,4 millones en los once primeros meses de 2009 a US\$3.581,9 millones en el mismo período de 2010.

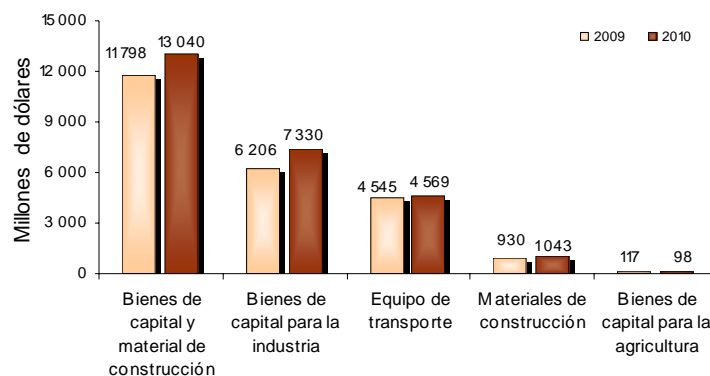
**Gráfico 29**  
**Valor CIF de las importaciones de bienes de consumo**  
**Total nacional**  
**Enero - noviembre (2009 - 2010)**



Fuente: DIAN Cálculos DANE

Las importaciones de bienes de capital y materiales de construcción aumentaron 10,5% en el período enero – noviembre de 2010, y contribuyeron con 4,2 puntos porcentuales a la variación total de las importaciones. Este resultado se le atribuye principalmente al crecimiento de 18,1% en las compras externas de bienes de capital para la industria.

**Gráfico 30**  
**Valor CIF de las importaciones de bienes de capital y materiales de construcción**  
**Total nacional**  
**Enero - noviembre (2009 - 2010)**



Fuente: DIAN Cálculos DANE

Las compras externas de materiales de construcción crecieron 12,1%, equipo de transporte registro un aumento de 0,5% y las de bienes de capital para la agricultura disminuyeron 16,6%. (Cuadro 2).



**Cuadro 2**  
**Variación porcentual del valor CIF de las importaciones, según grupos y subgrupos de la CUODE**  
**Total nacional**  
**Enero – noviembre 2010/2009**

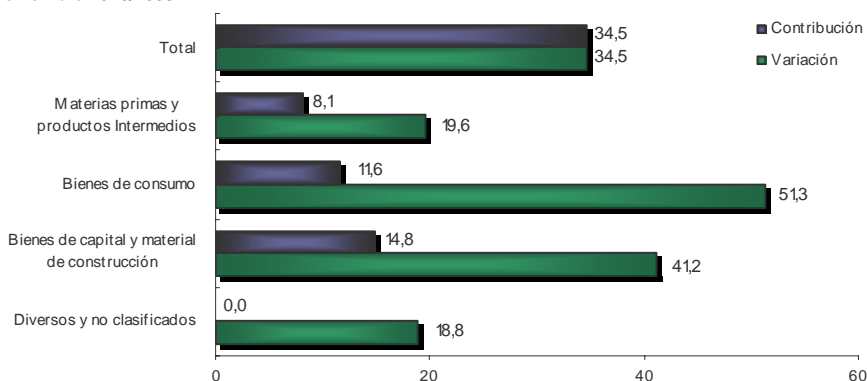
Grupos y subgrupos	Variación %	Contribución a la variación	
		Total	Del grupo
<b>Total</b>	<b>23,0</b>	<b>23,0</b>	
<b>Bienes de consumo</b>	<b>34,0</b>	<b>6,9</b>	<b>34,0</b>
Consumo no duradero	20,0	2,0	9,8
Consumo duradero	47,5	4,9	24,1
<b>Materias primas y productos Intermedios</b>	<b>29,8</b>	<b>11,9</b>	<b>29,8</b>
Combustibles, lubricantes y conexos	70,7	2,5	6,2
Materia prima y productos intermedios para la agricultura	11,2	0,4	1,1
Materia prima y productos Intermedios para la industria	27,5	9,0	22,5
<b>Bienes de capital y materiales de construcción</b>	<b>10,5</b>	<b>4,2</b>	<b>10,5</b>
Materiales de construcción	12,1	0,4	1,0
Bienes de capital para la agricultura	-16,6	-0,1	-0,2
Bienes de capital para la industria	18,1	3,8	9,5
Equipo de transporte	0,5	0,1	0,2
<b>Diversos y no clasificados</b>	<b>6,1</b>	<b>0,0</b>	<b>6,1</b>

Fuente: DIAN Cálculos DANE

## Noviembre

En noviembre de 2010, las importaciones de materias primas y productos intermedios crecieron 19,6% y contribuyeron con 8,1 puntos porcentuales a la variación total de las importaciones en el mes.

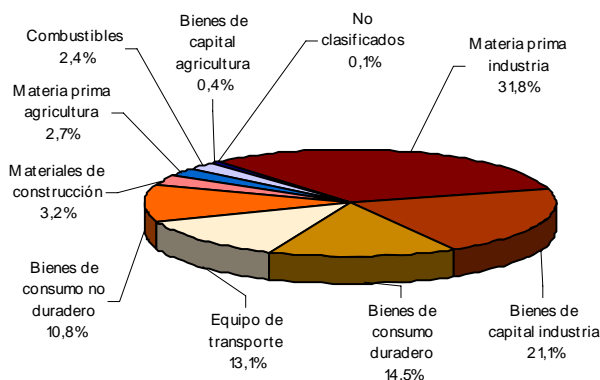
**Gráfico 31**  
**Comportamiento del valor CIF de las importaciones según CUODE**  
**Total nacional**  
**Noviembre 2010/2009**



Fuente: DIAN Cálculos DANE



**Gráfico 32**  
Distribución porcentual del valor CIF de las importaciones, según CUODE  
Noviembre 2010



Fuente: DIAN Cálculos DANE

Según el valor CIF de las importaciones realizadas por Colombia, en noviembre de 2010 las compras externas de materias primas para la industria participaron con 31,8% del total; bienes de capital para la industria con 21,1%; bienes de consumo duradero con 14,5%; equipo de transporte con 13,1% y bienes de consumo no duradero con 10,8%.

**Cuadro 3**  
Variación porcentual del valor CIF de las importaciones, según grupos y Subgrupos de la CUODE  
Total nacional  
Noviembre 2010/2009

Grupos y subgrupos	Variación %	Contribución a la variación	
		Total	Del grupo
<b>Total</b>	<b>34,5</b>	<b>34,5</b>	
<b>Bienes de consumo</b>	<b>51,3</b>	<b>11,6</b>	<b>51,3</b>
Consumo no duradero	32,8	3,6	15,9
Consumo duradero	68,9	8,0	35,4
<b>Materias primas y productos Intermedios</b>	<b>19,6</b>	<b>8,1</b>	<b>19,6</b>
Combustibles, lubricantes y conexos	-19,8	-0,8	-1,9
Materia prima y productos intermedios para la agricultura	-0,4	0,0	0,0
Materia prima y productos Intermedios para la industria	26,4	8,9	21,6
<b>Bienes de capital y material de construcción</b>	<b>41,2</b>	<b>14,8</b>	<b>41,2</b>
Materiales de construcción	110,7	2,3	6,3
Bienes de capital para la agricultura	176,5	0,4	1,0
Bienes de capital para la industria	31,5	6,8	18,9
Equipo de transporte	44,3	5,4	15,0
<b>Diversos y no clasificados</b>	<b>18,8</b>	<b>0,0</b>	<b>18,8</b>

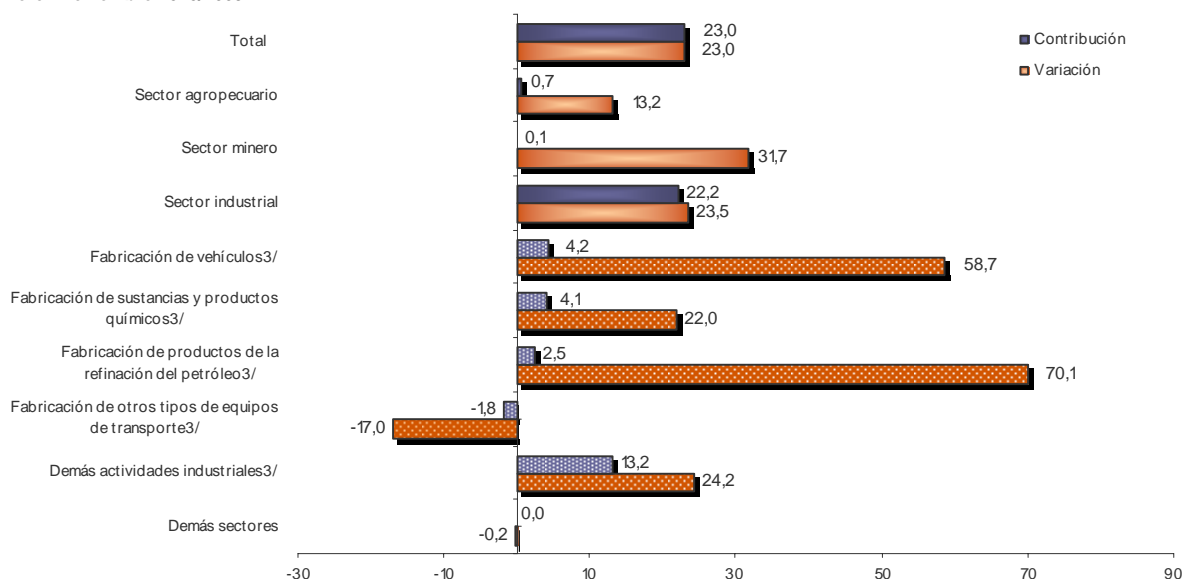
Fuente: DIAN Cálculos DANE

## 1.5 Importaciones según CIU<sup>1</sup>

### Enero - noviembre 2010

Las compras externas de productos industriales representaron 94,7% del total de las importaciones realizadas por Colombia durante el período enero - noviembre de 2010; las del sector agropecuario, ganadería, caza y silvicultura 4,9% y las del sector minero 0,3%. (Cuadro A5 del anexo).

**Gráfico 33**  
Comportamiento del valor CIF de las importaciones según CIU Rev.3  
Total nacional  
Enero - noviembre 2010/2009



Fuente: DIAN Cálculos DANE  
3/ Corresponden a la desagregación del total del sector industrial.

Las importaciones de productos del sector industrial presentaron un aumento de 23,5%, al pasar de US\$28.143,4 millones CIF en los once primeros meses de 2009 a US\$34.770,4 millones CIF en el mismo período de 2010. Este resultado obedeció en parte al comportamiento de las compras externas de vehículos (CIU 34), que presentaron una variación positiva de 58,7% y contribuyeron con 4,2 puntos porcentuales a la variación total de las importaciones.

Así mismo, las compras externas de sustancias y productos químicos (CIU 24) registraron un aumento de 22,0%, y una contribución de 4,1 puntos porcentuales a la variación total.

En contraste, las compras externas de otros tipos de equipo de transporte (CIU 35), disminuyeron 17,0%, resultado que está explicado principalmente por las menores compras externas de aeronaves que presentaron una contracción de 23,2% y contribuyeron con -2,1 puntos porcentuales a la variación total de las importaciones.

<sup>1</sup> Clasificación Industrial Internacional Uniforme Revisión 3.



**Cuadro 4**  
**Variación porcentual del valor CIF de las importaciones, según CIU Rev.3**  
**Total nacional**  
**Enero - noviembre 2010/2009**

Descripción	Variación (%)	Contribución a la variación	
		Total	Del sector
<b>Total</b>	<b>23,0</b>	<b>23,0</b>	
<b>Sector agropecuario, ganadería, caza y silvicultura</b>	<b>13,2</b>	<b>0,7</b>	
<b>Sector minero</b>	<b>31,7</b>	<b>0,1</b>	
<b>Sector industrial</b>	<b>23,5</b>	<b>22,2</b>	<b>23,5</b>
Productos alimenticios y bebidas	18,4	1,0	1,1
Productos de tabaco	74,2	0,0	0,0
Fabricación de productos textiles	32,9	0,8	0,8
Fabricación de prendas de vestir	24,7	0,2	0,2
Cuero y sus derivados; calzado	25,9	0,3	0,3
Industria maderera	56,9	0,2	0,2
Papel, cartón y sus productos	29,5	0,6	0,6
Actividades de edición e impresión	20,5	0,1	0,1
Fabricación de productos de la refinación del petróleo	70,1	2,5	2,6
Fabricación de sustancias y productos químicos	22,0	4,1	4,3
Fabricación de productos de caucho y plástico	20,5	0,7	0,8
Otros productos minerales no metálicos	32,6	0,4	0,4
Fabricación de productos metalúrgicos básicos	36,4	2,2	2,3
Productos elaborados de metal	22,1	0,4	0,4
Fabricación de maquinaria y equipo	10,4	1,4	1,5
Fabricación de maquinaria de oficina	29,3	0,9	1,0
Fabricación de maquinaria y aparatos eléctricos	23,8	0,7	0,8
Fabricación de equipos de telecomunicaciones	37,4	2,1	2,2
Fabricación de instrumentos médicos	25,8	0,8	0,9
Fabricación de vehículos	58,7	4,2	4,5
Fabricación de otros tipos de equipos de transporte	-17,0	-1,8	-1,9
Fabricación de muebles; industrias manufactureras	36,2	0,5	0,5
Reciclaje	-2,2	0,0	0,0
<b>Demás sectores</b>	<b>-0,2</b>	<b>0,0</b>	

Fuente: DIAN Cálculos DANE

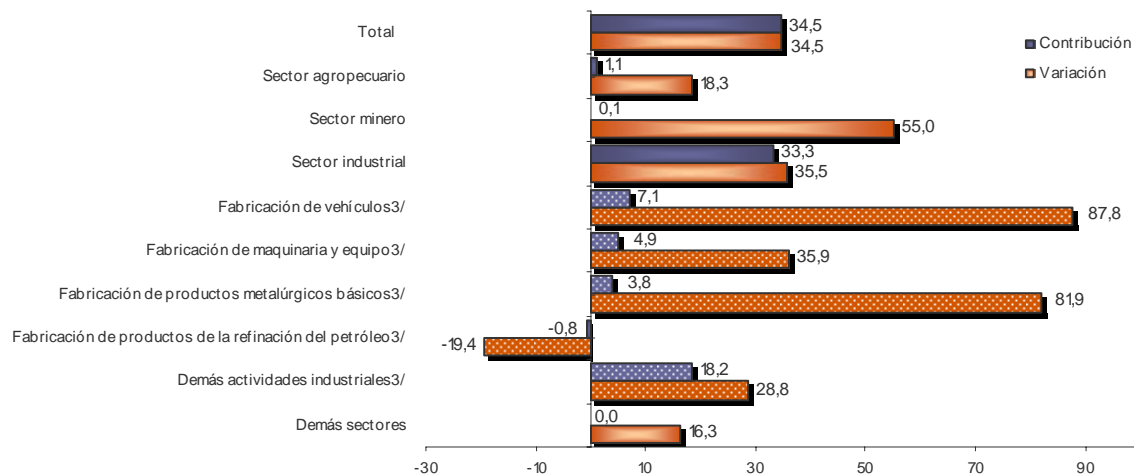
En los once primeros meses de 2010, las compras externas del sector minero registraron un aumento de 31,7%, debido al comportamiento positivo en las importaciones de minerales no metálicos (40,0%).

Por su parte, las importaciones de productos del sector agropecuario, ganadería, caza y silvicultura, crecieron 13,2%, resultado explicado por el aumento de 13,4% en el grupo de productos agrícolas, debido principalmente al crecimiento en las compras de maíz duro amarillo (23,3%).

## Noviembre

En noviembre de 2010 se registraron importaciones del sector industrial por US\$3.590,3 millones, equivalentes a una participación de 94,4% en el total; el sector agropecuario, ganadería, caza y silvicultura participó con 5,3%, y el sector minero con 0,3%. (Cuadro A5 del anexo).

**Gráfico 34**  
Comportamiento del valor CIF de las importaciones según CIU Rev.3  
Total nacional  
Noviembre 2010/2009



Fuente: DIAN Cálculos DANE  
3/ Corresponden a la desagregación del total del sector industrial.

Las importaciones de productos del sector industrial crecieron 35,5% y contribuyeron con 33,3 puntos porcentuales a la variación total de las importaciones de noviembre (34,5%); este resultado fue ocasionado principalmente por la variación positiva en las compras externas de vehículos, al pasar de US\$228,9 millones en noviembre de 2009 a US\$429,8 millones en el mismo mes de 2010. Así mismo, se registró un crecimiento de 35,9% en las importaciones de maquinaria y equipo.

**Cuadro 5**  
Variación porcentual del valor CIF de las importaciones, según CIU Rev.3  
Total nacional  
Noviembre 2010/2009

Descripción	Variación (%)	Contribución a la variación	
		Total	Del sector
<b>Total</b>	<b>34,5</b>	<b>34,5</b>	
<b>Sector agropecuario, ganadería, caza y silvicultura</b>	<b>18,3</b>	<b>1,1</b>	
<b>Sector minero</b>	<b>55,0</b>	<b>0,1</b>	
<b>Sector industrial</b>	<b>35,5</b>	<b>33,3</b>	<b>35,5</b>
Productos alimenticios y bebidas	12,0	0,7	0,8
Productos de tabaco	-35,0	0,0	0,0
Fabricación de productos textiles	46,2	1,0	1,0
Fabricación de prendas de vestir	41,1	0,4	0,4
Cuero y sus derivados; calzado	66,1	0,9	1,0
Industria maderera	107,9	0,3	0,3
Papel, cartón y sus productos	37,1	0,7	0,7
Actividades de edición e impresión	37,0	0,2	0,2
Fabricación de productos de la refinación del petróleo	-19,4	-0,8	-0,8
Fabricación de sustancias y productos químicos	18,2	3,4	3,7
Fabricación de productos de caucho y plástico	34,0	1,2	1,3
Otros productos minerales no metálicos	34,2	0,4	0,4
Fabricación de productos metalúrgicos básicos	81,9	3,8	4,0
Productos elaborados de metal	44,4	0,7	0,8
Fabricación de maquinaria y equipo	35,9	4,9	5,2
Fabricación de maquinaria de oficina	28,9	0,9	1,0
Fabricación de maquinaria y aparatos eléctricos	46,6	1,3	1,4
Fabricación de equipos de telecomunicaciones	44,5	2,9	3,1
Fabricación de instrumentos médicos	25,1	0,8	0,8
Fabricación de vehículos	87,8	7,1	7,6
Fabricación de otros tipos de transporte	16,7	1,3	1,3
Fabricación de muebles; industrias manufactureras	72,8	1,1	1,2
Reciclaje	-19,7	0,0	0,0
<b>Demás sectores</b>	<b>16,3</b>	<b>0,0</b>	

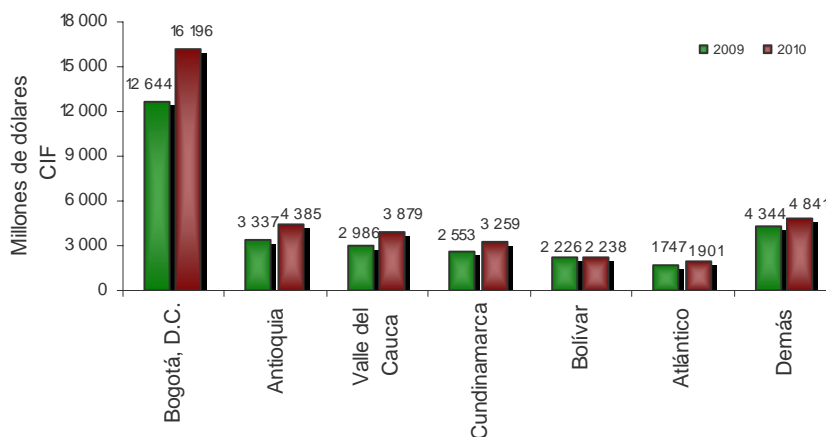
Fuente: DIAN Cálculos DANE

## 1.6 Importaciones según departamentos de destino

### Enero - noviembre 2010

El 44,1% del valor CIF de las importaciones realizadas por el país se concentraron en Bogotá, D.C.; 11,9% en Antioquia; 10,6% en el Valle del Cauca; 8,9% en Cundinamarca y 24,5% en los demás departamentos.

**Gráfico 35**  
Importaciones según departamento de destino  
Total nacional  
Enero - noviembre 2009 – 2010



Fuente: DIAN Cálculos DANE

El crecimiento de 28,1% registrado en las importaciones con destino a Bogotá, D.C., contribuyó con 11,9 puntos porcentuales a la variación de 23,0% registrada en el total de las importaciones. Este resultado fue ocasionado en parte por las mayores compras de vehículos y sus partes (84,7%):

**Cuadro 6**  
Variación porcentual del valor CIF de las importaciones según departamento de destino  
Total nacional  
Enero - noviembre 2010/2009

Departamentos	Variación (%)	Contribución
Bogotá, D.C.	28,1	11,9
Antioquia	31,4	3,5
Valle del Cauca	29,9	3,0
Cundinamarca	27,6	2,4
Magdalena	15,6	0,6
Demás departamentos	6,7	1,6
<b>Total</b>	<b>23,0</b>	<b>23,0</b>

Fuente: DIAN Cálculos DANE



## Noviembre

En noviembre de 2010, 46,2% del total de las importaciones colombianas se destinaron a Bogotá, D.C.; 12,1% a Antioquia; 11,5% al Valle del Cauca; 10,0% a Cundinamarca y 20,3% a los demás departamentos. (Ver cuadro A13 del anexo).

El aumento de las importaciones destinadas a Bogotá, D.C., contribuyó con 22,7 puntos porcentuales a la variación de 34,5% del total de las importaciones durante el mes. Este resultado fue ocasionado en parte por las mayores compras de vehículos y sus partes (138,9%).

**Cuadro 7**  
Variación porcentual del valor CIF de las importaciones según departamento de destino  
Total nacional  
Noviembre 2010/2009

Departamentos	Variación (%)	Contribución
Bogotá, D.C.	57,8	22,7
Valle del Cauca	44,4	4,8
Cundinamarca	52,6	4,6
Antioquia	33,7	4,1
Nariño	97,8	0,9
Magdalena	-63,5	-3,6
Demás departamentos	4,9	1,1
<b>Total</b>	<b>34,5</b>	<b>34,5</b>

Fuente: DIAN Cálculos DANE

## 2. COMPORTAMIENTO GENERAL DE LA BALANZA COMERCIAL

### Enero - noviembre 2010

En este período se registró un superávit de US\$1.387,5 millones FOB en la balanza comercial colombiana.

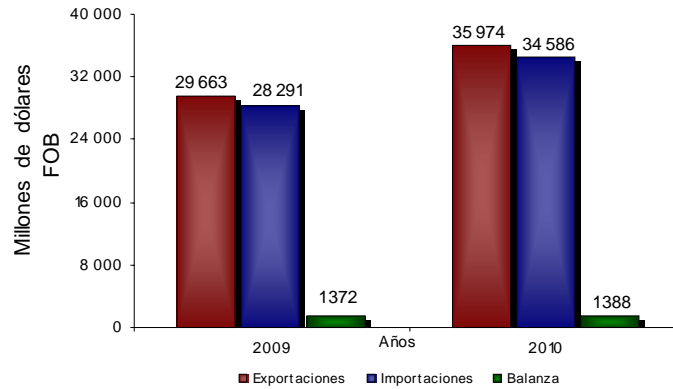
**Cuadro 8**  
Balanza comercial, según países  
Total nacional  
Enero - noviembre 2009 - 2010

PAÍS	Balanza Comercial	
	Millones de dólares FOB	
	2009	2010
Estados Unidos	3 244,9	6 235,5
Países Bajos	1 012,1	1 202,2
Venezuela	3 412,3	1 043,4
Ecuador	503,2	874,4
Perú	164,5	362,4
Argentina	-759,7	-1 102,8
Alemania	-832,4	-1 211,8
China	-2 311,8	-2 652,1
México	-1 480,1	-2 701,3
Resto de países	-1 580,8	-662,5
<b>Total</b>	<b>1 372,2</b>	<b>1 387,5</b>

Fuente: DANE - DIAN Cálculos: DANE

Los mayores superávits se registraron con Estados Unidos, Países Bajos, Venezuela, Ecuador y Perú. Los déficits más altos se presentaron con México, China, Alemania y Argentina.

**Gráfico 36**  
**Balanza comercial**  
**Total nacional**  
**Enero - noviembre (2009 - 2010)**

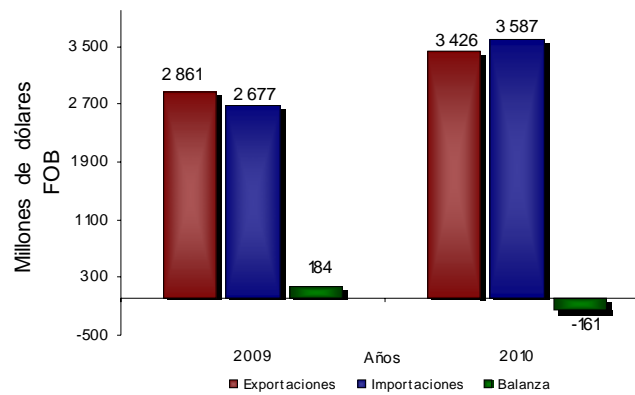


Fuente: DANE – DIAN Cálculos: DANE

## Noviembre

Durante este mes se registró un déficit en la balanza comercial colombiana de US\$161,1 millones. Los mayores déficit se registraron con China (US\$448,9 millones), México (US\$316,4 millones) y Argentina (US\$106,6 millones).

**Gráfico 37**  
**Balanza comercial**  
**Total nacional**  
**Noviembre (2009 - 2010)**



Fuente: DANE – DIAN Cálculos: DANE



## 2.1 Balanza comercial según países

### Enero - noviembre 2010

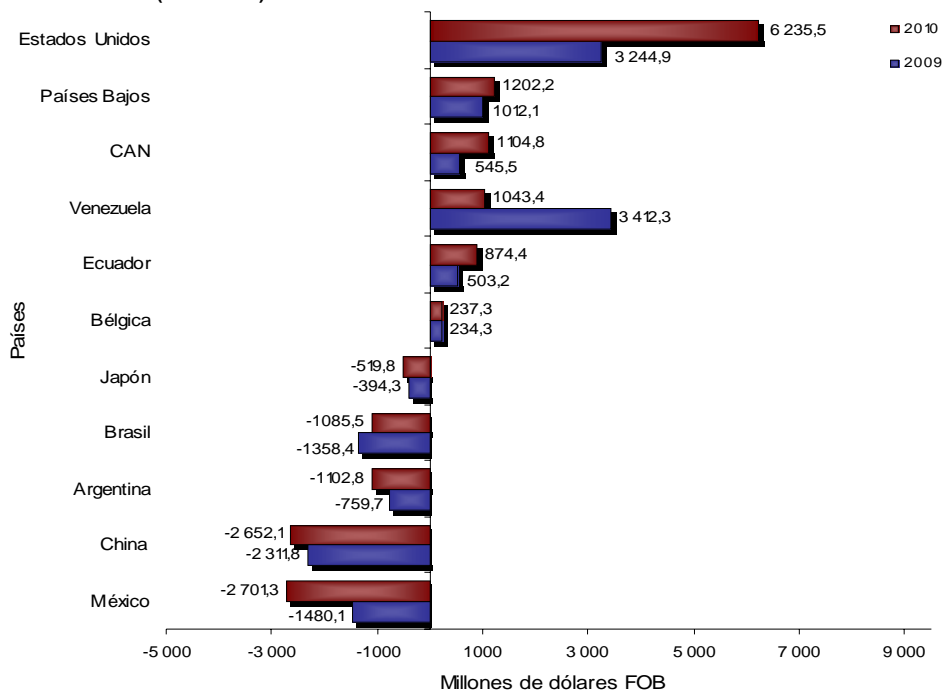
Al analizar la balanza comercial por países (en valores FOB), durante el período de análisis, se destacan los siguientes comportamientos:

- Los superávits más altos se presentaron con: Estados Unidos US\$6.235,5 millones; Países Bajos US\$1.202,2 millones; Venezuela US\$1.043,4 millones; Ecuador US\$874,4 millones y Perú US\$362,4 millones.
- Los déficits más altos en la balanza comercial de Colombia, se presentaron con: México US\$2.701,3 millones; China US\$2.652,1 millones; Alemania US\$1.211,8 millones y Argentina US\$1.102,8 millones.

Al comparar la balanza comercial del período enero - noviembre de 2009 con la del mismo período de 2010, se destacan los siguientes resultados:

- El superávit de balanza comercial con Estados Unidos aumentó US\$2.990,5 millones.
- El superávit de balanza comercial con Ecuador aumentó US\$371,2 millones.
- El superávit en la balanza comercial con Perú registró aumento de US\$198,0 millones.
- El superávit de la balanza comercial con Venezuela registró disminución de US\$2.368,9 millones.
- Por otra parte, el déficit de la balanza comercial con México aumentó US\$1.221,2 millones
- El déficit en la balanza comercial con China aumentó US\$340,3 millones.
- El déficit en la balanza comercial con Brasil disminuyó US\$273,0 millones

**Gráfico 38**  
Balanza comercial  
Total nacional  
Enero - noviembre (2010 - 2009)



Fuente: DANE – DIAN Cálculos: DANE



## 2.2 Balanza comercial según CIU Rev.3

### Enero - noviembre 2010

Los aspectos más relevantes al comparar las balanzas comerciales por sectores CIU Rev. 3, en el período analizado, son los siguientes:

- El sector responsable del aumento del superávit en la balanza comercial en el período enero - noviembre de 2010, fue el sector minero que pasó de un superávit de US\$12.300,7 millones a uno de US\$17.295,1 millones. En efecto, el superávit de esta balanza aumentó en el período analizado US\$4.994,4 millones.
- El déficit de la balanza comercial de productos del sector industrial aumentó US\$4.813,1 millones entre los períodos de análisis. Los mayores déficit se registraron en sustancias y productos químicos US\$3.994,9 millones y maquinaria y equipo US\$3.888,8 millones.

**Cuadro 9**  
Balanza comercial según CIU Rev. 3 (millones de dólares FOB)  
Total nacional  
Enero - noviembre 2009 – 2010

Descripción	Balanza	
	2009	2010
<b>Total</b>	<b>1 372,2</b>	<b>1 387,5</b>
<b>Sector agropecuario, ganadería, caza y silvicultura</b>	<b>529,8</b>	<b>384,5</b>
<b>Pesca</b>	<b>8,0</b>	<b>8,9</b>
<b>Sector minero</b>	<b>12 300,7</b>	<b>17 295,1</b>
<b>Sector Industrial</b>	<b>-11 537,4</b>	<b>-16 350,5</b>
Productos alimenticios y bebidas	1 920,0	1 312,7
Productos de tabaco	0,2	-12,9
Productos textiles	-11,2	-466,5
Prendas de vestir; preparado y teñido de pieles	275,4	265,9
Cuero y sus derivados, calzado	-8,2	-141,9
Industria maderera	-49,5	-112,7
Papel, cartón y sus productos	-3,0	-204,5
Actividades de edición e impresión	63,5	-8,1
Refinación del petróleo	844,8	1 353,4
Sustancias y productos químicos	-2 961,3	-3 994,9
Caucho y plástico	-423,1	-599,7
Otros productos minerales no metálicos	137,0	4,3
Productos metalúrgicos básicos	764,9	1 121,9
Productos elaborados de metal	-144,4	-326,3
Maquinaria y equipo	-3 318,4	-3 888,8
Maquinaria de oficina, contabilidad e informática	-904,9	-1 176,7
Maquinaria y aparatos eléctricos	-489,6	-834,0
Equipos de telecomunicaciones	-1 543,9	-2 160,8
Instrumentos médicos	-834,8	-1 115,5
Vehículos automotores, remolques y semirremolques	-1 791,3	-2 897,0
Fabricación de otros tipos de equipo de transporte	-2 971,6	-2 309,1
Fabricación de muebles; industrias manufactureras	-103,2	-203,1
Reciclaje	15,3	43,6
<b>Demás sectores</b>	<b>71,1</b>	<b>49,5</b>

Fuente: DANE – DIAN Cálculos: DANE



## IMPORTACIONES FICHA METODOLÓGICA

Objetivo: presentar la información estadística sobre importaciones correspondiente al período enero - noviembre de 2010, comparada con las cifras del mismo período del año inmediatamente anterior.

Tipo de investigación: documentos administrativos.

Fuentes de información: DIAN, a partir de las declaraciones de importación.

Periodicidad: mensual.

Cobertura: nacional.

Principales términos utilizados:

- Importaciones: es la introducción legal de mercancías procedentes de otros países o de una zona franca industrial colombiana, al resto del territorio aduanero nacional. Estas cifras se producen según la fecha de presentación de las declaraciones de importación ante las entidades financieras autorizadas para recaudar los tributos aduaneros.
- Valor CIF (Cost, Insurance, Freight, es decir, costo, seguro y flete): es el precio total de la mercancía que incluye en su valor, los costos por seguros y fletes.
- Valor FOB (Free On Board): corresponde al precio de venta de los bienes embarcados a otros países, puestos en el medio de transporte, sin incluir valor de seguro y fletes.
- País de origen: es aquel donde se cultivaron los productos agrícolas, se extrajeron los minerales o se fabricaron los artículos manufacturados total o parcialmente, pero en este último caso, el país de origen es el que ha completado la última fase del proceso de fabricación para que el producto adopte su forma final.

Variaciones analizadas

- Variación acumulada en lo corrido del año: variación porcentual calculada entre lo transcurrido desde enero hasta el mes de referencia del año (enero - hasta  $i,t$ ), y lo transcurrido en igual período del año inmediatamente anterior (enero - hasta  $i,t-1$ ).
- Variación anual: variación porcentual calculada entre el mes del año en referencia ( $i,t$ ) y el mismo mes del año inmediatamente anterior ( $i,t-1$ ).
- Variación acumulada anual: variación porcentual calculada entre el acumulado de los últimos doce meses, con relación al mes del año en referencia ( $i,t$ ) y el acumulado de igual período del año inmediatamente anterior ( $i,t-1$ ).

Contribución a la variación: Variación porcentual del período de referencia multiplicada por la participación porcentual del período inmediatamente anterior al de referencia.

Convenciones

- p cifras provisionales de avance por falta de cobertura total y/o revisión completa de la información.
- No es aplicable

Impreso en la Dirección de Difusión, Mercadeo y Cultura Estadística  
Departamento Administrativo Nacional de Estadística - DANE -  
Bogotá, D.C. - Colombia – Enero 2011