



## COMERCIO EXTERIOR – IMPORTACIONES Y BALANZA COMERCIAL Noviembre de 2011

### Contenido

1. Comportamiento general de las importaciones
  - 1.1 Importaciones según capítulos del arancel
  - 1.2 Importaciones según país de origen
  - 1.3 Principales productos importados según países de origen
  - 1.4 Importaciones según uso o destino económico CUODE
  - 1.5 Importaciones según Clasificación Industrial Internacional Uniforme Rev.3
  - 1.6 Importaciones según departamentos de destino
2. Comportamiento de la Balanza comercial



Código N° 1081-1  
Producción y difusión de la información estadística  
estratégica oficial. Regulación del sistema estadístico nacional  
NTC ISO 9001:2000



Código N° 011-1  
Producción y difusión de la información estadística  
estratégica oficial. Regulación del sistema estadístico nacional  
NTC GP 1000:2004



### Resumen

- En noviembre de 2011, las importaciones colombianas crecieron 33,1% con relación a igual mes de 2010.
- Durante los once primeros meses de 2011, las importaciones presentaron un aumento de 36,7%, al pasar de US\$36.699,7 millones CIF a US\$50.170,2 millones CIF.
- Las compras externas de vehículos y sus partes, registraron un crecimiento de 63,5%, al pasar de US\$3.627,2 millones en los once primeros meses de 2010 a US\$5.931,0 millones en igual período de 2011.
- Durante los once primeros meses de 2011, las compras externas de productos originarios de Estados Unidos aumentaron 35,1%. Este resultado se le atribuye en parte a las mayores compras de combustibles y aceites minerales y sus productos (83,7%).
- Durante el período enero - noviembre de 2011, 45,9% del valor CIF de las importaciones realizadas por el país se destinaron a Bogotá, D.C., 12,3% a Antioquia, 9,5% a Cundinamarca, 9,5% a Valle del Cauca y 22,7% hacia los demás departamentos.
- En los primeros once meses de 2011, la balanza comercial colombiana registró un superávit de US\$3.472,4 millones FOB. Los mayores superávit se registraron con Estados Unidos (US\$7.473,1 millones), Países Bajos (US\$2.045,0 millones), Chile (US\$1.273,9 millones), Venezuela (US\$1.055,6 millones) y España (US\$880,8 millones). Los déficit más altos se presentaron con China (US\$5.094,1 millones), México (US\$4.778,3 millones), Alemania (US\$1.586,7 millones) y Argentina (US\$1.363,5 millones).

#### Director

Jorge R. Bustamante Roldán

#### Subdirector

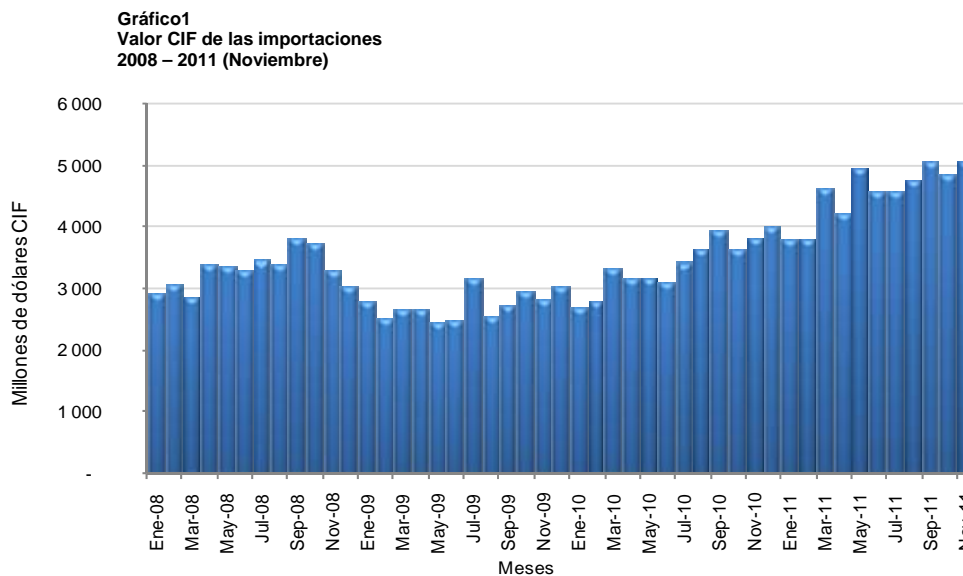
Christian R. Jaramillo Herrera

#### Director de Metodología y Producción Estadística

Eduardo Efraín Freire Delgado

## 1. COMPORTAMIENTO GENERAL DE LAS IMPORTACIONES

En noviembre de 2011, las importaciones colombianas alcanzaron un valor de US\$5.060,5 millones CIF.



En este mes, las importaciones registraron un aumento de 33,1%, tasa muy similar a la registrada en igual mes de 2010 (34,5%).

**Tabla 1**  
Variación porcentual del valor CIF de las importaciones  
Total nacional

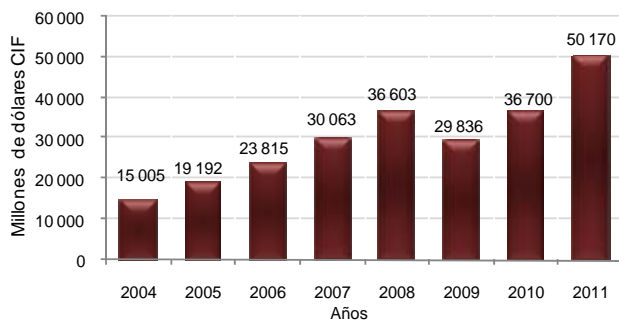
Período	2011	2010	2009	2008	2007	2006
Noviembre	33,1	34,5	-14,2	5,1	23,5	31,5
Enero - noviembre	36,7	23,0	-18,5	21,8	26,2	24,1
Últimos 12 meses a noviembre	36,2	20,8	-16,6	21,7	25,5	23,3

Fuente: DIAN Cálculos: DANE - COMEX

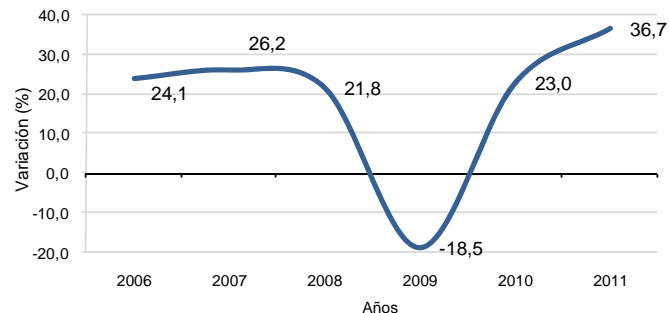
### Enero - noviembre 2011

De acuerdo con las declaraciones de importación registradas por la DIAN, durante los once primeros meses de 2011 las compras externas de Colombia crecieron 36,7% comparadas con las realizadas en el mismo período de 2010, al pasar de US\$36.699,7 millones CIF a US\$50.170,2 millones CIF.

**Gráfico 2**  
Valor CIF de las importaciones  
Enero - noviembre (2004 - 2011)



**Gráfico 3**  
Variación año corrido del valor CIF de las importaciones  
Enero - noviembre 2006 – 2011



□□□

Las compras externas de calderas, máquinas y partes representaron 13,6% del total de las importaciones realizadas durante los once primeros meses de 2011. Le siguen, en su orden, las compras de vehículos y sus partes con 11,8%, aparatos y material eléctrico, de grabación o imagen con 9,0% y combustibles y aceites minerales y sus productos con 7,4%. (Cuadro 1).

**Cuadro 1**  
Distribución porcentual de las principales importaciones, según capítulos de arancel  
Enero - noviembre (2011 – 2010)

Descripción	2011		Descripción	2010	
	Millones de dólares CIF	Participación (%)		Millones de dólares CIF	Participación (%)
<b>Total</b>	<b>50 170</b>	<b>100,0</b>	<b>Total</b>	<b>36 700</b>	<b>100,0</b>
Calderas, máquinas y partes	6 816	13,6	Calderas, máquinas y partes	5 357	14,6
Vehículos y sus partes	5 931	11,8	Aparatos y material eléctrico, de grabación o imagen	3 636	9,9
Aparatos y material eléctrico, de grabación o imagen	4 514	9,0	Vehículos y sus partes	3 627	9,9
Combustibles y aceites minerales y sus productos	3 733	7,4	Navegación aérea o espacial	1 844	5,0
Navegación aérea o espacial	2 658	5,3	Combustibles y aceites minerales y sus productos	1 810	4,9
Productos químicos orgánicos	2 043	4,1	Productos químicos orgánicos	1 744	4,8
Materias plásticas y manufacturas	2 002	4,0	Materias plásticas y manufacturas	1 517	4,1
Cereales	1 633	3,3	Productos farmacéuticos	1 353	3,7
Fundición, hierro y acero	1 596	3,2	Fundición, hierro y acero	1 292	3,5
Productos farmacéuticos	1 554	3,1	Cereales	1 160	3,2
Manufactura de fundición, de hierro o acero	1 408	2,8	Instrumentos y aparatos de óptica y fotografía	1 093	3,0
Instrumentos y aparatos de óptica y fotografía	1 317	2,6	Manufactura de fundición, de hierro o acero	812	2,2
Caucho y manufacturas	1 057	2,1	Caucho y manufacturas	774	2,1
Abonos	825	1,6	Productos diversos de las industrias químicas	639	1,7
Demás capítulos	13 083	26,1	Demás capítulos	10 042	27,4

Fuente: DIAN Cálculos: DANE - COMEX

El 25,2% de las importaciones colombianas del período enero - noviembre de 2011 se originaron en Estados Unidos. Los principales productos importados de ese país, fueron: aceites de petróleo o material bituminoso, excepto los aceites crudos (19,6%); las demás aeronaves, por ejemplo helicópteros, aviones (7,0%) y topadoras frontales, topadoras angulares, niveladoras, palas mecánicas, excavadoras, cargadoras, palas cargadoras, compactadoras y apisonadoras (2,6%), que en conjunto representaron el 29,2% del total de las importaciones provenientes de este país.

**Tabla 2**  
Distribución porcentual de las principales importaciones, según país de origen  
Total nacional

Enero - noviembre (2011 - 2010)					
País	2011		País	2010	
	Millones de dólares CIF	Part (%)		Millones de dólares CIF	Part (%)
Estados Unidos	12 657	25,2	Estados Unidos	9 369	25,5
China	7 378	14,7	China	4 936	13,4
México	5 614	11,2	México	3 443	9,4
Brasil	2 536	5,1	Brasil	2 156	5,9
Alemania	2 048	4,1	Alemania	1 493	4,1
Argentina	1 782	3,6	Argentina	1 395	3,8
Francia	1 504	3,0	Francia	1 051	2,9
Japón	1 306	2,6	Japón	1 040	2,8
Corea	1 112	2,2	Corea	854	2,3
Ecuador	966	1,9	Ecuador	760	2,1
Perú	936	1,9	Canadá	744	2,0
India	886	1,8	Perú	707	1,9
Demás países	11 446	22,8	Demás países	8 751	23,8

Fuente: DIAN Cálculos: DANE - COMEX



**Tabla 3**  
**Variación porcentual del valor CIF de las importaciones por capítulos del arancel y países de origen**  
**Total nacional**  
**Enero - noviembre 2011 / 2010**

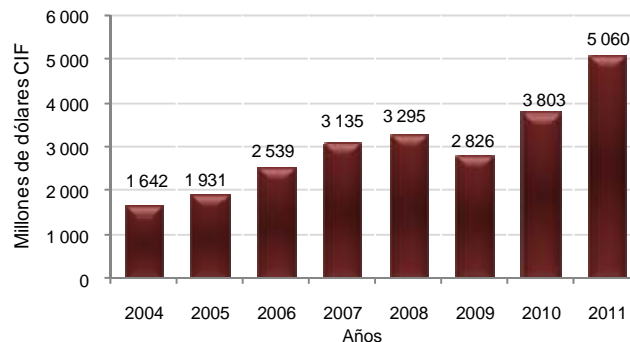
Descripción	Variación	Contribución
<b>Estados Unidos</b>		
Combustibles y aceites minerales y sus productos	83,7	12,1
Navegación aérea o espacial	129,9	7,0
Calderas, máquinas y partes	11,9	2,4
Vehículos y sus partes	41,7	2,0
Demás capítulos	20,9	11,6
<b>Total</b>	<b>35,1</b>	<b>35,1</b>
<b>China</b>		
Aparatos y material eléctrico, de grabación o imagen	41,4	9,2
Calderas, máquinas y partes	30,1	6,9
Manufactura de fundición, de hierro o acero	161,2	6,7
Vehículos y sus partes	87,0	2,9
Calzado, botines, artículos análogos y partes	83,4	2,2
Demás capítulos	48,2	21,6
<b>Total</b>	<b>49,5</b>	<b>49,5</b>
<b>México</b>		
Vehículos y sus partes	195,1	31,8
Combustibles y aceites minerales y sus productos	504,4	9,9
Aparatos y material eléctrico, de grabación o imagen	19,7	5,3
Fundición, hierro y acero	34,6	3,3
Demás capítulos	28,1	12,8
<b>Total</b>	<b>63,1</b>	<b>63,1</b>

Fuente: DIAN Cálculos DANE - COMEX

## Noviembre

En noviembre de 2011, las importaciones presentaron un aumento de 33,1% al pasar de US\$3.802,6 millones a US\$5.060,5 millones. Este resultado fue explicado en parte por las mayores compras externas de combustibles y aceites minerales y sus productos que presentaron un crecimiento de 430,8%. Le siguen, en orden de importancia, las compras vehículos y sus partes con un aumento de 49,7%, aparatos y material eléctrico de grabación o imagen con 27,1% y calderas, máquinas y partes con 12,8%.

**Gráfico 4**  
**Valor CIF de las importaciones**  
**Noviembre (2004 - 2011)**



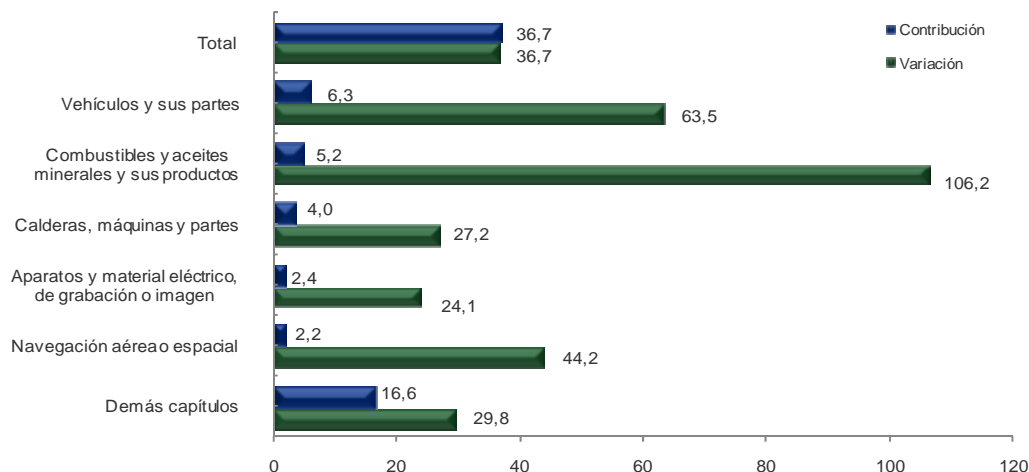
Fuente: DIAN Cálculos DANE - COMEX

## 1.1 Importaciones según capítulos del arancel

### Enero - noviembre 2011

Según capítulos de arancel de aduanas, los principales causantes del aumento total de las importaciones en lo corrido del presente año hasta noviembre, fueron: vehículos y sus partes (capítulo 87), que presentaron un crecimiento de 63,5%, al pasar de US\$3.627,2 millones en los once primeros meses de 2010 a US\$5.931,0 millones en igual período de 2011; le siguen, en orden de importancia, los aumentos de 106,2% en las compras de combustibles y aceites minerales y sus productos (capítulo 27) y de 27,2% en calderas, máquinas y partes (capítulo 84). (Cuadro A11 del anexo)

**Gráfico 5**  
Comportamiento del valor CIF de las importaciones según capítulos del arancel  
Total nacional  
Enero - noviembre 2011 / 2010

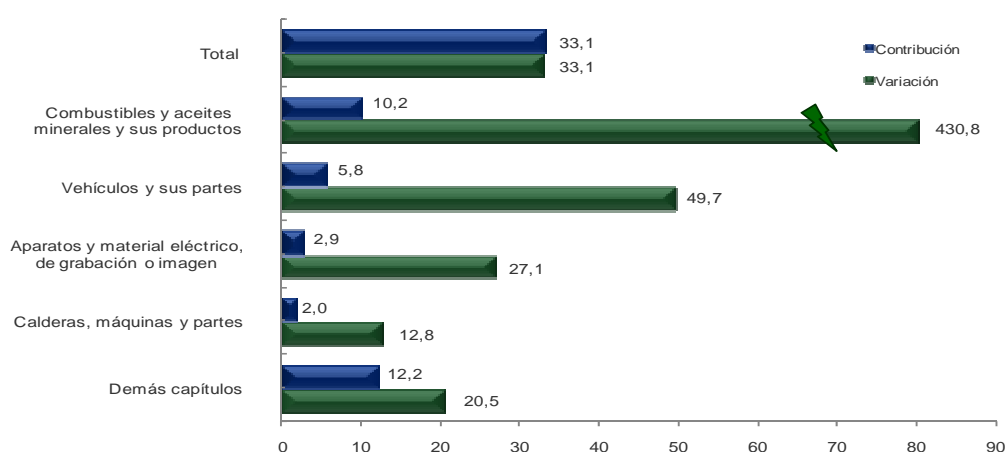


Fuente: DIAN Cálculos DANE - COMEX

### Noviembre

Las compras externas de calderas, máquinas y partes participaron con 13,5% del total de las importaciones colombianas realizadas en noviembre de 2011, seguido por vehículos y sus partes con 13,1%; aparatos y material eléctrico de grabación o imagen con 10,1%; combustibles y aceites minerales y sus productos con 9,4% y materias plásticas y manufacturas con 3,7%. (Cuadro A11 del anexo)

**Gráfico 6**  
Comportamiento del valor CIF de las importaciones según capítulos del arancel  
Total nacional  
Noviembre 2011 / 2010



Fuente: DIAN Cálculos DANE - COMEX

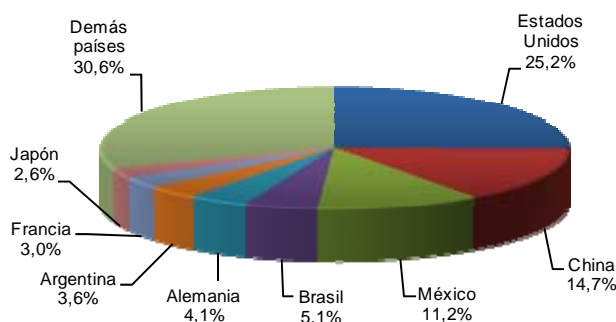
El crecimiento en las importaciones colombianas registrado en noviembre de 2011, se le atribuye en parte a las mayores compras externas de combustibles y aceites minerales y sus productos, que registraron un aumento de 430,8%, al pasar de US\$89,7 millones a US\$476,2 millones. Le siguen las compras de vehículos y sus partes que pasaron de US\$444,5 millones en noviembre de 2010 a US\$665,3 millones en igual mes de 2011, lo que significó un aumento de 49,7%.

## 1.2 Importaciones según país de origen

### Enero - noviembre 2011

De acuerdo con las declaraciones de importación, las mercancías compradas por Colombia originarias de Estados Unidos participaron con 25,2% del total registrado en el período de análisis; China participó con 14,7%, México con 11,2%, Brasil con 5,1%, Alemania con 4,1%, Argentina con 3,6%, Francia con 3,0%, y Japón con 2,6%.

**Gráfico 7**  
Distribución porcentual del valor CIF de las importaciones, según países de origen  
Total nacional  
Enero - noviembre 2011

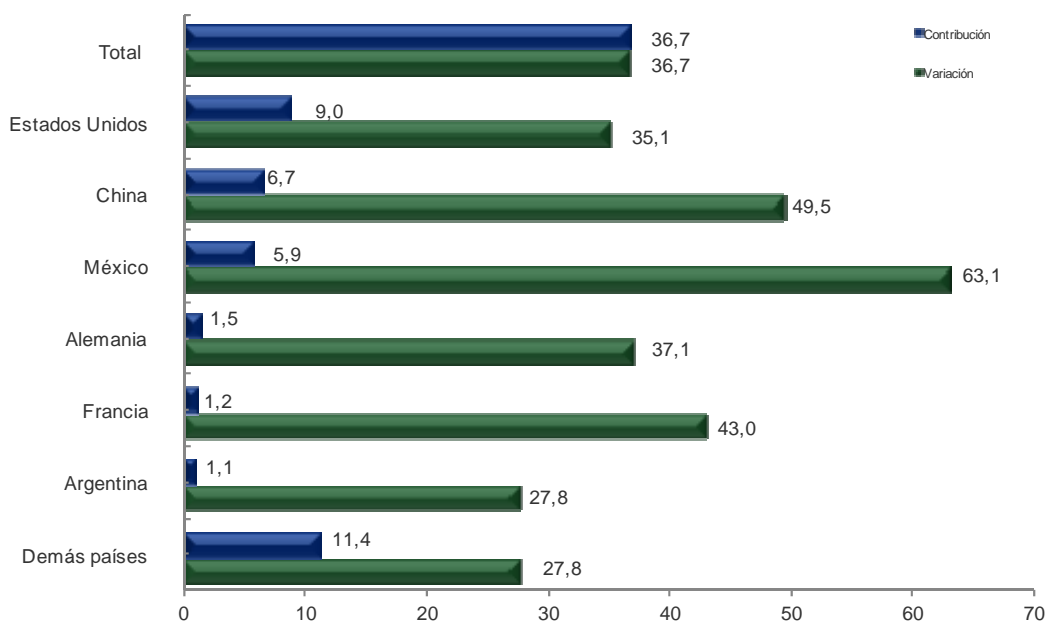


Fuente: DIAN Cálculos DANE - COMEX

Por país de origen, y de acuerdo con su contribución a la variación total de las importaciones (36,7%), el aumento más importante se presentó en los productos originarios de Estados Unidos, al pasar de US\$9.369,5 millones durante los once primeros meses de 2010 a US\$12.656,9 millones en igual período de 2011, y contribuir con 9,0 puntos porcentuales a dicha variación. Este crecimiento se explica en parte por las mayores compras externas de combustibles y aceites minerales y sus productos (83,7%).

El segundo incremento más importante lo registraron las importaciones desde China (49,5%), ocasionado en parte por las mayores compras de aparatos y material eléctrico, de grabación o imagen (41,4%). (Tabla 3).

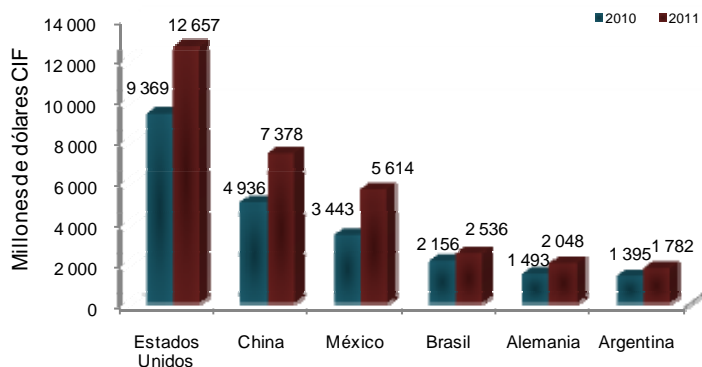
**Gráfico 8**  
Comportamiento del valor CIF de las importaciones según país de origen  
Total nacional  
Enero - noviembre 2011 / 2010



Fuente: DIAN Cálculos DANE - COMEX



**Gráfico 9**  
**Valor CIF de las importaciones, según principales países de origen**  
**Total nacional**  
**Enero - noviembre 2010 - 2011**

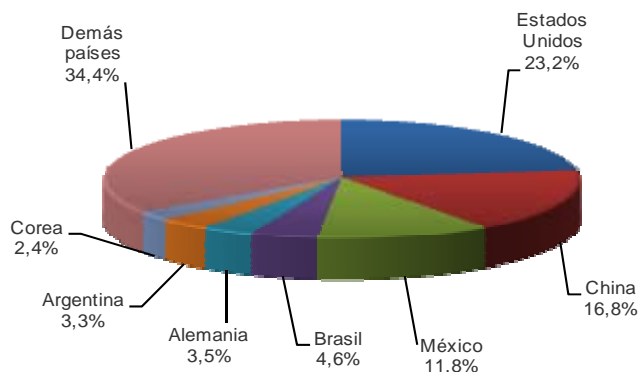


Fuente: DIAN Cálculos DANE - COMEX

## Noviembre

El 23,2% de las importaciones realizadas por Colombia en noviembre de 2011 fueron originarias de Estados Unidos; 16,8% de China, 11,8% de México, 4,6% de Brasil, 3,5% de Alemania, 3,3% de Argentina y 2,4% de Corea.

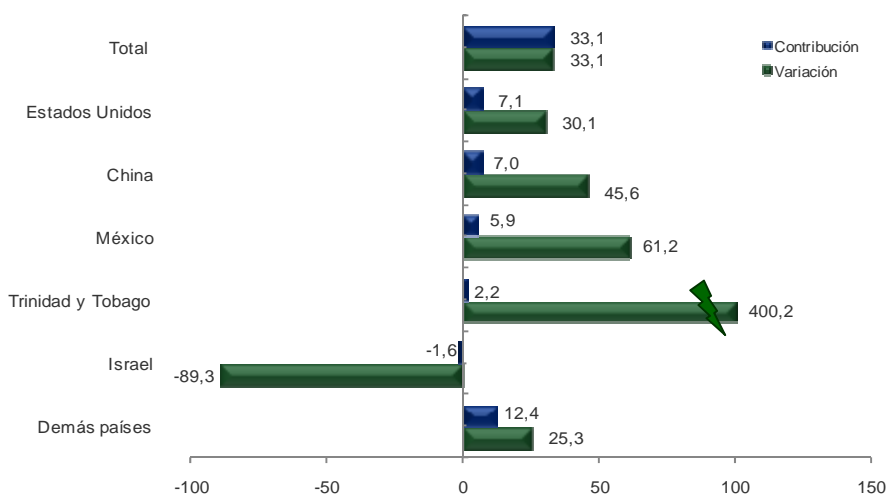
**Gráfico 10**  
**Distribución porcentual del valor CIF de las importaciones según países de origen**  
**Total nacional**  
**Noviembre 2011**



Fuente: DIAN Cálculos DANE - COMEX

De acuerdo con la contribución a la variación total de las importaciones, los principales aumentos se registraron en las importaciones originarias de Estados Unidos, que pasaron de US\$900,4 millones en noviembre de 2010 a US\$1.171,6 millones en igual mes de 2011, seguidas por las de China, que pasaron de US\$582,5 millones a US\$848,3 millones y las de México, que pasaron de US\$369,2 millones a US\$595,4 millones. (Cuadro A12 del anexo)

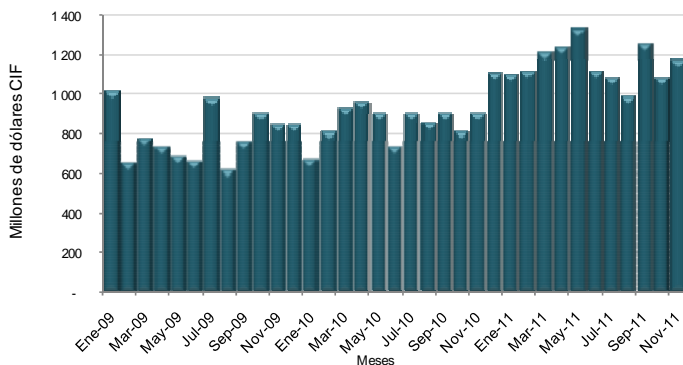
**Gráfico 11**  
Comportamiento del valor CIF de las importaciones según país de origen  
Total nacional  
Noviembre 2011 - 2010



Fuente: DIAN Cálculos DANE - COMEX

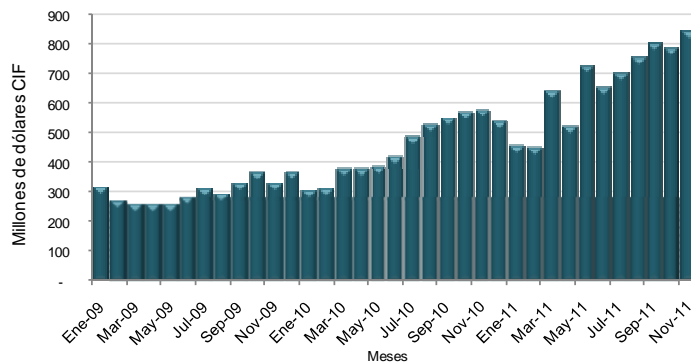
## Evolución de las importaciones mensuales por principales países de origen

**Gráfico 12**  
Importaciones originarias de Estados Unidos  
Total nacional  
2009 - 2011 (Noviembre)



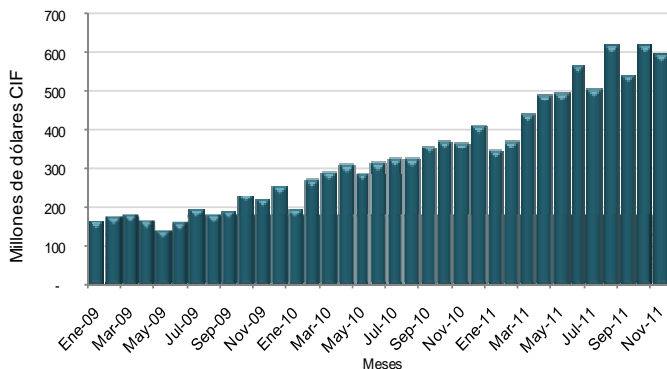
Fuente: DIAN Cálculos DANE - COMEX

**Gráfico 13**  
Importaciones originarias de China  
Total nacional  
2009 - 2011 (Noviembre)



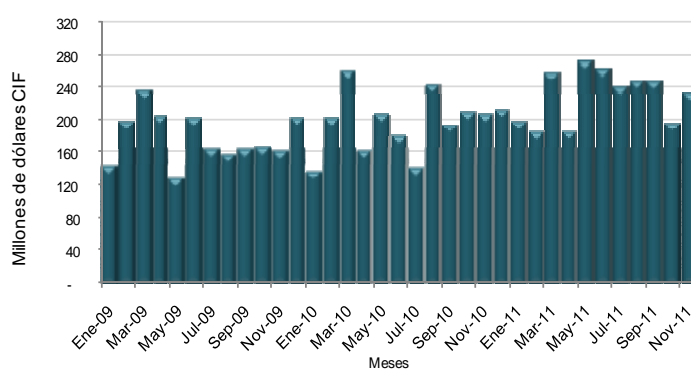
Fuente: DIAN Cálculos DANE - COMEX

**Gráfico 14**  
Importaciones originarias de México  
Total nacional  
2009 - 2011 (Noviembre)



Fuente: DIAN Cálculos DANE - COMEX

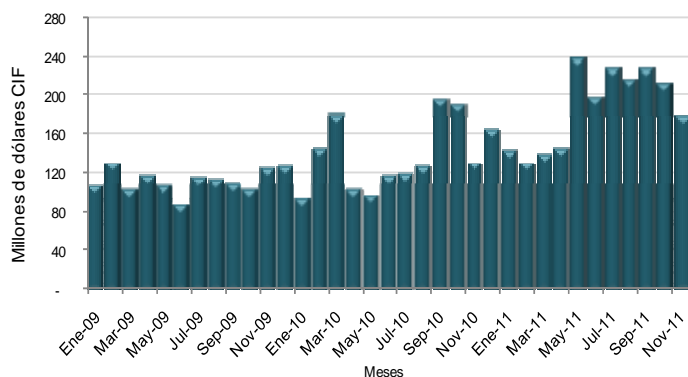
**Gráfico 15**  
Importaciones originarias de Brasil  
Total nacional  
2009 - 2011 (Noviembre)



Fuente: DIAN Cálculos DANE - COMEX

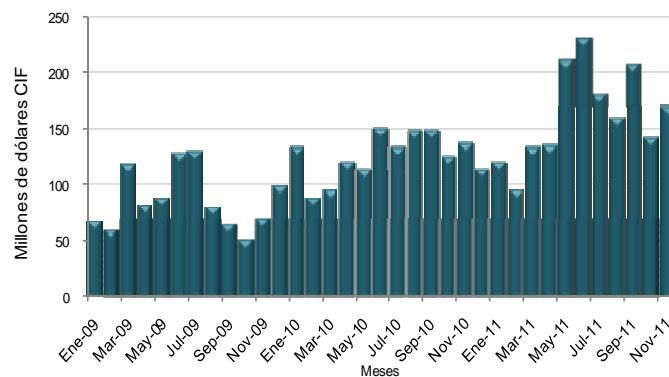


**Gráfico 16**  
**Importaciones originarias de Alemania**  
**Total nacional**  
**2009 - 2011 (Noviembre)**



Fuente: DIAN Cálculos DANE - COMEX

**Gráfico 17**  
**Importaciones originarias de Argentina**  
**Total nacional**  
**2009 - 2011 (Noviembre)**



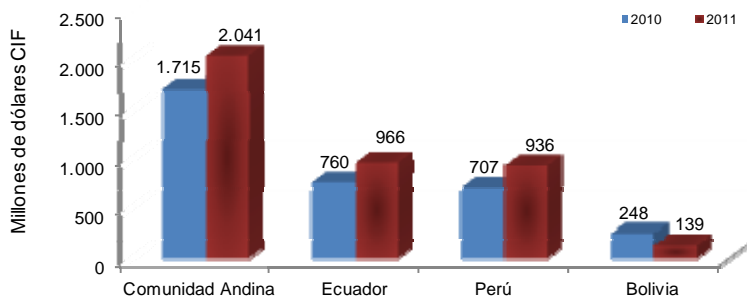
Fuente: DIAN Cálculos DANE - COMEX

## Importaciones originarias de los países de la Comunidad Andina

### Enero - noviembre 2011

Las compras colombianas realizadas a los países de la Comunidad Andina - CAN (Ecuador, Perú y Bolivia) aumentaron 19,0%, al pasar de US\$1.714,7 millones CIF en los once primeros meses de 2010 a US\$2.040,7 millones CIF en igual periodo de 2011. Las compras externas originarias de Ecuador crecieron 27,1%, las de Perú 32,5%, mientras que las de Bolivia disminuyeron 44,2%.

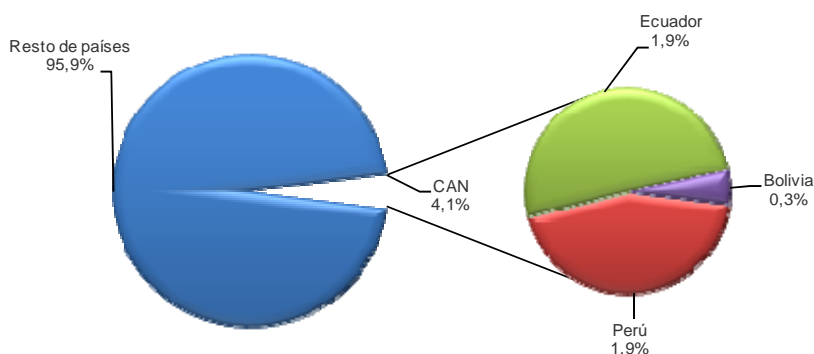
**Gráfico 18**  
**Importaciones originarias de la Comunidad Andina**  
**Total nacional**  
**Enero - noviembre 2010 / 2011**



Fuente: DIAN Cálculos DANE - COMEX

Las importaciones originarias de la Comunidad Andina participaron con 4,1% del total de las compras externas realizadas por Colombia en el período de análisis.

**Gráfico 19**  
Distribución porcentual del valor CIF de las importaciones de la Comunidad Andina de Naciones  
Total nacional  
Enero - noviembre 2011



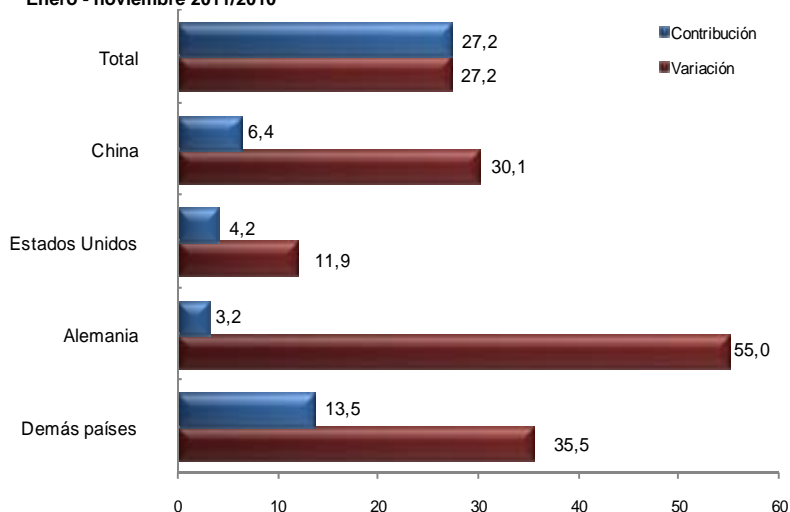
Fuente: DIAN Cálculos DANE - COMEX

### 1.3 Principales productos importados según países de origen

#### Enero – noviembre 2011

En el período de referencia, las importaciones de *calderas*, *máquinas* y *partes* se ubicaron en el primer renglón de las compras realizadas por Colombia, al participar con 13,6%. Estas importaciones fueron originarias principalmente de Estados Unidos, China y en menor proporción de Alemania. El aumento de las compras externas de este grupo de mercancías originarias de China (30,1%), se debió en parte al crecimiento en las compras de “máquinas automáticas para tratamiento o procesamiento de datos, portátiles, de peso inferior o igual a 10 kg, que estén constituidas, al menos, por una unidad central de proceso, un teclado y un visualizador (20,5%)”. Así mismo, las importaciones originarias de Estados Unidos registraron un aumento de 11,9% al pasar de US\$1.873,6 millones a US\$2.097,2 millones.

**Gráfico 20**  
Comportamiento del valor CIF de las importaciones de calderas, máquinas y partes  
Total nacional  
Enero - noviembre 2011/2010

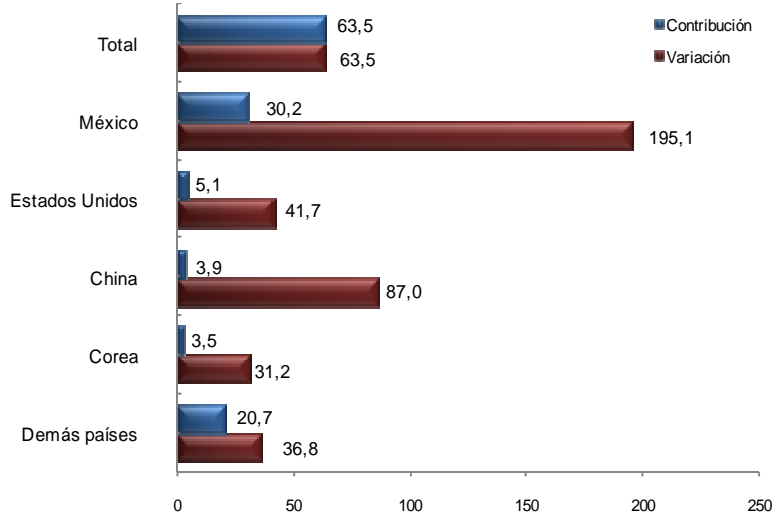




Fuente: DIAN Cálculos DANE - COMEX

Las compras externas de *vehículos y sus partes* en los once primeros meses de 2011 participaron con 11,8% del total de las importaciones; éstas fueron originarias principalmente de México, Estados Unidos y Corea. Las originarias de México registraron un crecimiento de 195,1%, al pasar de US\$560,9 millones a US\$1.655,5 millones, resultado que fue ocasionado en parte por las mayores compras de “tractores de carretera para semirremolques (578,0%)”.

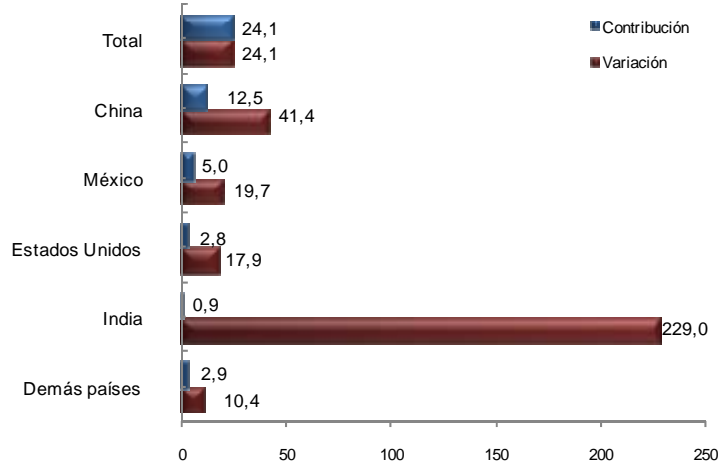
**Gráfico 21**  
Comportamiento del valor CIF de las importaciones de vehículos y sus partes  
Total nacional  
Enero - noviembre 2011/2010



Fuente: DIAN Cálculos DANE - COMEX

Las compras externas de *aparatos y material eléctrico, de grabación o imagen* que realizó Colombia durante el período enero – noviembre de 2011 participaron con 9,0%; éstas fueron originarias principalmente de China, México y Estados Unidos. Las compras externas de estos productos originarios de China, aumentaron 41,4%, al pasar de US\$1.096,7 millones a US\$1.551,0 millones en el período de análisis, principalmente por el comportamiento de “aparatos de telecomunicación por corriente portadora o telecomunicación digital” y “teléfonos móviles (celulares) y los de otras redes inalámbricas”. Las importaciones originarias de México presentaron un aumento de 19,7%, al pasar de US\$927,4 millones a US\$1.110,3 millones. Este resultado fue ocasionado por las mayores compras de “los demás, aparatos receptores de televisión, incluso con aparato receptor de radiodifusión o grabación o reproducción de sonido o imagen incorporado, en colores, de pantalla de cristal líquido” (12,1%) y “teléfonos móviles (celulares) y los de otras redes inalámbricas” (17,0%).

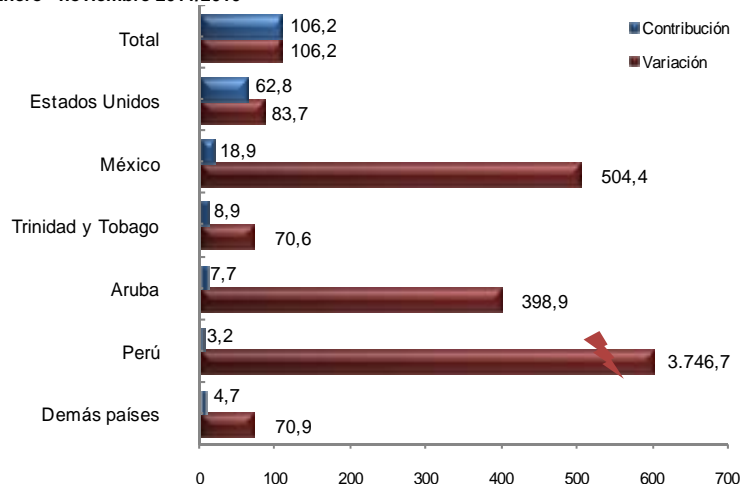
**Gráfico 22**  
Comportamiento del valor CIF de las importaciones de aparatos y material eléctrico de grabación o imagen  
Total nacional  
Enero - noviembre 2011/2010



Fuente: DIAN Cálculos DANE - COMEX

Las importaciones de *combustibles y aceites minerales y sus productos* participaron con 7,4% del total de compras externas en el período analizado; éstas fueron originarias principalmente de Estados Unidos, las cuales presentaron un aumento de 83,7% al pasar de US\$1.357,6 millones a US\$2.494,2 millones, principalmente por las mayores compras de “ULSD diesel de muy bajo azufre” (61,9%). Dentro de este grupo se destaca también el aumento en las importaciones originarias de Perú que alcanzaron un monto de US\$60,2 millones, ocasionado por el aumento en las compras externas de “los demás aceites livianos y preparaciones”.

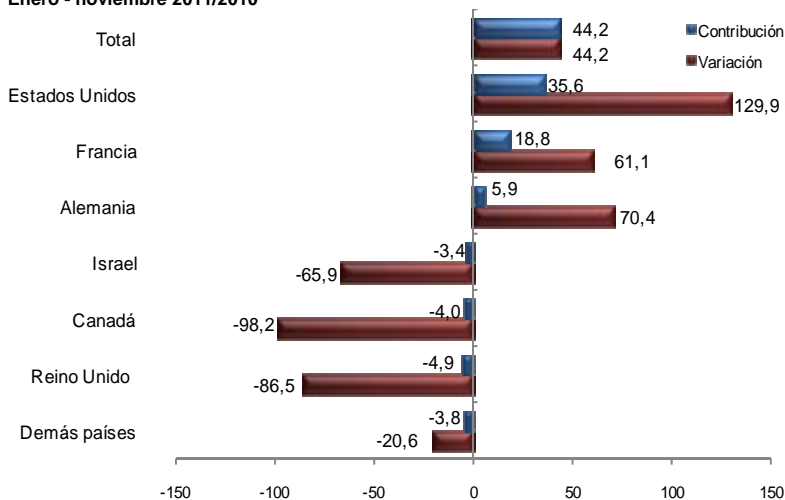
**Gráfico 23**  
Comportamiento del valor CIF de las importaciones de combustibles y aceites minerales y sus productos  
Total nacional  
Enero - noviembre 2011/2010



Fuente: DIAN Cálculos DANE - COMEX

Por su parte, 5,3% de las importaciones realizadas por Colombia correspondieron al grupo de *navegación aérea o espacial*, principalmente originarias de Estados Unidos y Francia. Las compras externas a Estados Unidos registraron un crecimiento de 129,9%, al pasar de US\$505,4 millones a US\$1.162,1 millones. Este resultado fue ocasionado principalmente por las mayores compras externas de “aviones y demás aeronaves, de peso en vacío, superior a 15000 Kg”. Las importaciones originarias de Reino Unido disminuyeron 86,5%, al pasar de US\$104,4 millones a US\$14,1 millones, principalmente por las menores compras de “aviones y demás aeronaves, de peso en vacío, superior a 15000 Kg”.

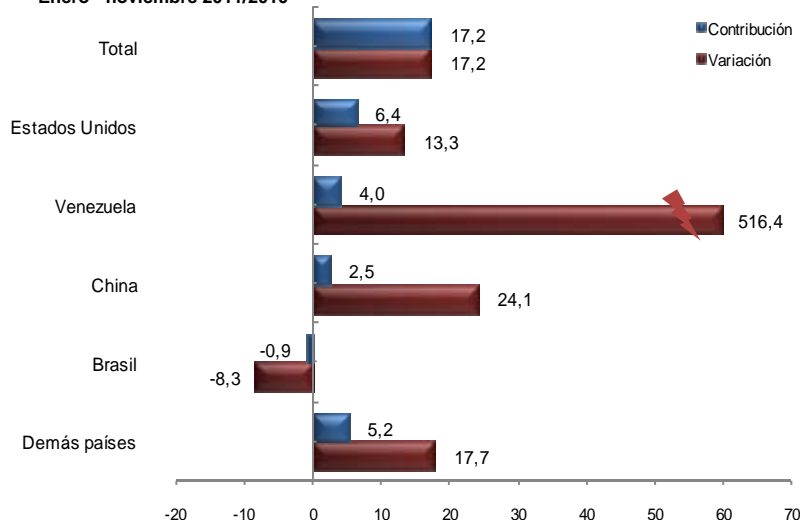
**Gráfico 24**  
Comportamiento del valor CIF de las importaciones de navegación aérea o espacial  
Total nacional  
Enero - noviembre 2011/2010



Fuente: DIAN Cálculos DANE - COMEX

Las importaciones de *productos químicos orgánicos* participaron con 4,1% del total de las importaciones y fueron originarias principalmente de Estados Unidos (46,3%) y en menor proporción de China (11,1%), Brasil (8,9%) y México (5,5%). En términos de variación y contribución al resultado de este grupo de mercancías, el principal crecimiento se observó en las compras externas originarias de Estados Unidos, las cuales registraron un aumento de 13,3%, al pasar de US\$835,6 millones a US\$946,5 millones; este resultado fue ocasionado principalmente por las compras de “cloruro de vinilo”. Las importaciones originarias de Venezuela contribuyeron con 4,0 puntos porcentuales a la variación de este tipo de productos, resultado ocasionado principalmente por las mayores compras de “propileno”

**Gráfico 25**  
Comportamiento del valor CIF de las importaciones de productos químicos orgánicos  
Total nacional  
Enero - noviembre 2011/2010



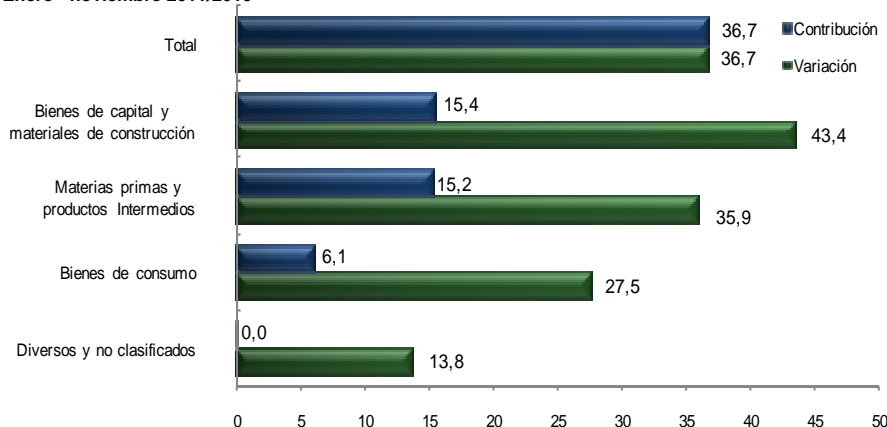
Fuente: DIAN Cálculos DANE - COMEX

## 1.4 Importaciones según uso o destino económico – CUODE

### Enero - noviembre 2011

Según el uso o destino económico, las importaciones realizadas por Colombia durante los once primeros meses de 2011 presentaron los siguientes resultados:

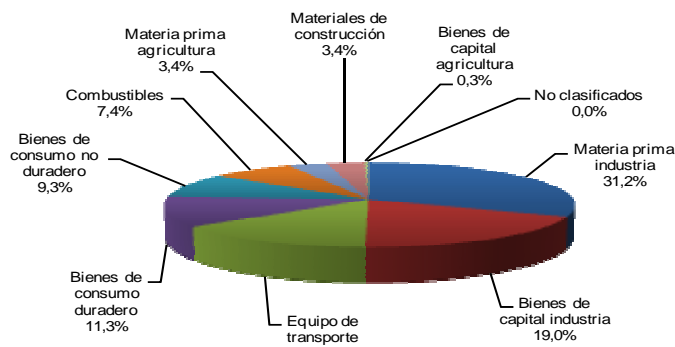
**Gráfico 26**  
Comportamiento del valor CIF de las importaciones según CUODE  
Total nacional  
Enero - noviembre 2011/2010



Fuente: DIAN Cálculos DANE - COMEX

Las importaciones de materias primas y productos intermedios, incluyendo combustibles, participaron con 42,0% del total de las importaciones; el grupo de bienes de capital y materiales de construcción, con 37,3% y los bienes de consumo con 20,6%. (Cuadro A1 del anexo).

**Gráfico 27**  
Distribución porcentual del valor CIF de las importaciones según CUODE  
Enero – noviembre 2011

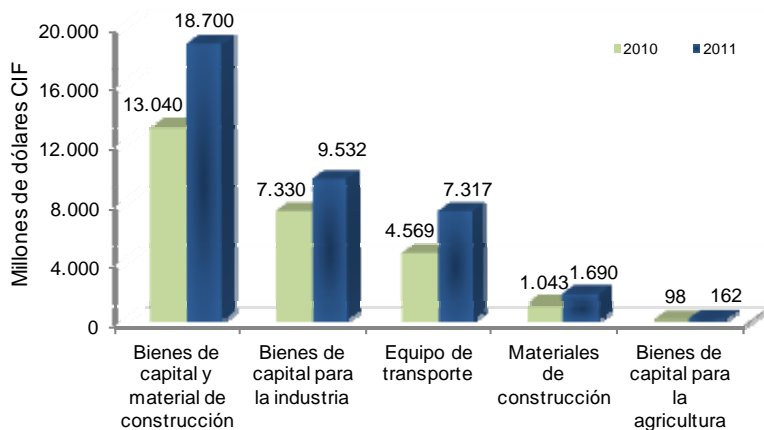


Fuente: DIAN Cálculos DANE - COMEX

Las importaciones de bienes de capital y materiales de construcción aumentaron 43,4% en el periodo enero – noviembre de 2011, y contribuyeron con 15,4 puntos porcentuales a la variación total de las importaciones. Este resultado se le atribuye en parte al crecimiento de 60,1% en las compras externas de equipo de transporte.

Las compras externas de bienes de capital para la industria crecieron 30,0%, los materiales de construcción aumentaron 62,1% y los bienes de capital para la agricultura aumentaron 65,8%. (Cuadro 2).

**Gráfico 28**  
Valor CIF de las importaciones de bienes de capital y materiales de construcción  
Total nacional  
Enero - noviembre (2010 - 2011)

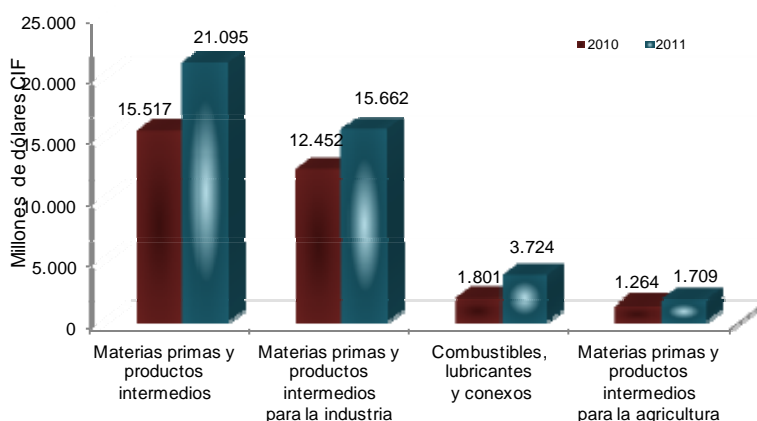


Fuente: DIAN Cálculos DANE - COMEX

Las importaciones de materias primas y productos intermedios, crecieron 35,9% en los once primeros meses de 2011 y contribuyeron con 15,2 puntos porcentuales a la variación total de las importaciones (36,7%). Dentro de este grupo de productos, las importaciones de materias primas y productos intermedios para la industria registraron una variación de 25,8% y contribuyeron con 8,7 puntos porcentuales a la variación total de las importaciones.

Igualmente, se presentaron aumentos de 106,8% en las compras externas de combustibles, lubricantes y conexos, y de 35,1% en las importaciones de materias primas y productos intermedios para la agricultura. (Cuadro 2).

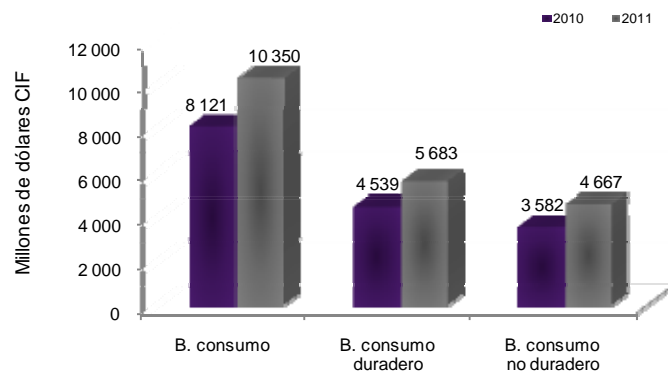
**Gráfico 29**  
Valor CIF de las importaciones de materias primas y productos intermedios  
Total nacional  
Enero - noviembre (2010 - 2011)



Fuente: DIAN Cálculos DANE - COMEX

Durante el período enero – noviembre de 2011, las compras externas de bienes de consumo crecieron 27,5% y contribuyeron con 6,1 puntos porcentuales a la variación total de las importaciones. Dentro de este grupo de productos, las compras externas de bienes de consumo duradero registraron un aumento de 25,2% y contribuyeron con 3,1 puntos porcentuales al aumento del total. El principal aporte a este resultado correspondió a las importaciones de vehículos de transporte particular (2,3 puntos porcentuales). De igual manera, las importaciones de bienes de consumo no duradero crecieron 30,3%, al pasar de US\$3.581,9 millones durante los once primeros meses de 2010 a US\$4.667,5 millones en el mismo período de 2011.

**Gráfico 30**  
Valor CIF de las importaciones de bienes de consumo  
Total nacional  
Enero - noviembre (2010 - 2011)



Fuente: DIAN Cálculos DANE - COMEX

**Cuadro 2**  
**Variación porcentual del valor CIF de las importaciones, según grupos y subgrupos de la CUODE**  
**Total nacional**  
**Enero – noviembre 2011/2010**

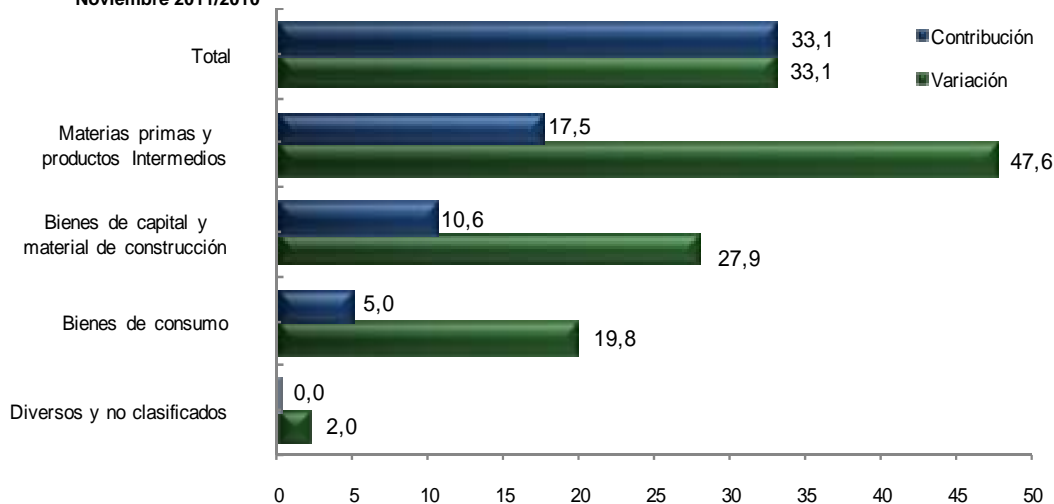
Grupos y subgrupos	Variación %	Contribución a la variación	
		Total	Del grupo
<b>Total</b>	<b>36,7</b>	<b>36,7</b>	
<b>Bienes de consumo</b>	<b>27,5</b>	<b>6,1</b>	<b>27,5</b>
Consumo no duradero	30,3	3,0	13,4
Consumo duradero	25,2	3,1	14,1
<b>Materias primas y productos Intermedios</b>	<b>35,9</b>	<b>15,2</b>	<b>35,9</b>
Combustibles, lubricantes y conexos	106,8	5,2	12,4
Materia prima y productos intermedios para la agricultura	35,1	1,2	2,9
Materia prima y productos Intermedios para la industria	25,8	8,7	20,7
<b>Bienes de capital y materiales de construcción</b>	<b>43,4</b>	<b>15,4</b>	<b>43,4</b>
Materiales de construcción	62,1	1,8	5,0
Bienes de capital para la agricultura	65,8	0,2	0,5
Bienes de capital para la industria	30,0	6,0	16,9
Equipo de transporte	60,1	7,5	21,1
<b>Diversos y no clasificados</b>	<b>13,8</b>	<b>0,0</b>	<b>13,8</b>

Fuente: DIAN Cálculos DANE - COMEX

## Noviembre

En noviembre de 2011, las importaciones de materias primas y productos intermedios crecieron 47,6% y contribuyeron con 17,5 puntos porcentuales a la variación total de las importaciones en el mes.

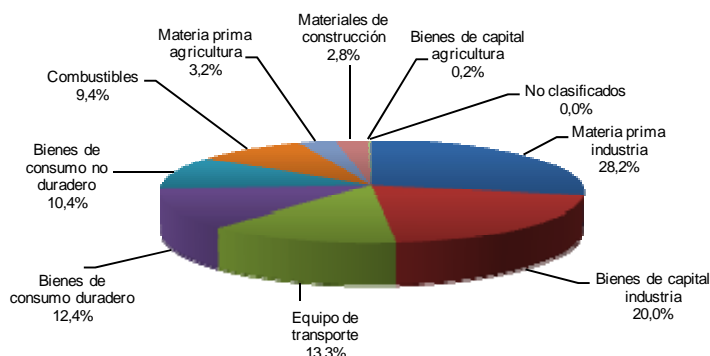
**Gráfico 31**  
**Comportamiento del valor CIF de las importaciones según CUODE**  
**Total nacional**  
**Noviembre 2011/2010**



Fuente: DIAN Cálculos DANE - COMEX



**Gráfico 32**  
Distribución porcentual del valor CIF de las importaciones, según CUODE  
Noviembre 2011



Fuente: DIAN Cálculos DANE - COMEX

Según el valor CIF de las importaciones realizadas por Colombia, en noviembre de 2011, las compras externas de materias primas para la industria participaron con 28,2% del total; bienes de capital para la industria con 20,0%; equipo de transporte con 13,3%; bienes de consumo duradero con 12,4% y bienes de consumo no duradero con 10,4%.

**Cuadro 3**  
Variación porcentual del valor CIF de las importaciones, según grupos y subgrupos de la CUODE  
Total nacional

Grupos y subgrupos	Variación %	Contribución a la variación	
		Total	Del grupo
<b>Total</b>	<b>33,1</b>	<b>33,1</b>	
<b>Bienes de consumo</b>	<b>19,8</b>	<b>5,0</b>	<b>19,8</b>
Consumo no duradero	28,4	3,1	12,1
Consumo duradero	13,4	1,9	7,7
<b>Materias primas y productos Intermedios</b>	<b>47,6</b>	<b>17,5</b>	<b>47,6</b>
Combustibles, lubricantes y conexos	432,5	10,2	27,6
Materia prima y productos intermedios para la agricultura	57,3	1,5	4,2
Materia prima y productos Intermedios para la industria	18,3	5,8	15,8
<b>Bienes de capital y material de construcción</b>	<b>27,9</b>	<b>10,6</b>	<b>27,9</b>
Materiales de construcción	18,0	0,6	1,5
Bienes de capital para la agricultura	-22,3	-0,1	-0,3
Bienes de capital para la industria	25,9	5,5	14,5
Equipo de transporte	35,2	4,6	12,2
<b>Diversos y no clasificados</b>	<b>2,0</b>	<b>0,0</b>	<b>2,0</b>

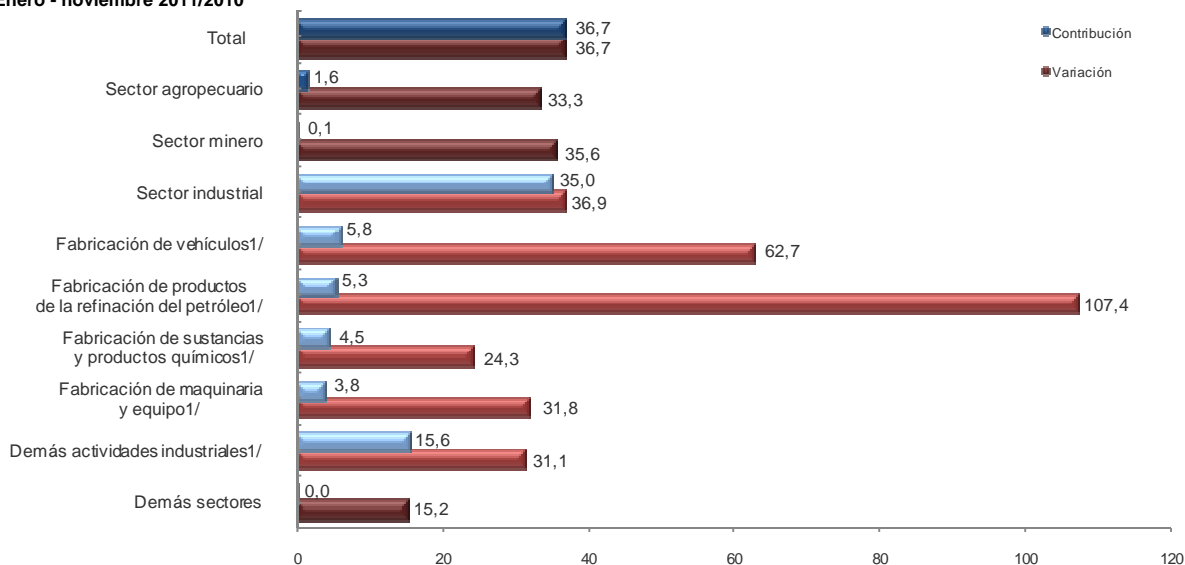
Fuente: DIAN Cálculos DANE - COMEX

## 1.5 Importaciones según CIU<sup>1</sup>

### Enero - noviembre 2011

Las compras externas de productos industriales representaron 94,9% del total de las importaciones realizadas por Colombia durante el período enero - noviembre de 2011; las del sector agropecuario, ganadería, caza y silvicultura 4,8% y las del sector minero 0,3%. (Cuadro A5 del anexo).

**Gráfico 33**  
Comportamiento del valor CIF de las importaciones según CIU Rev.3  
Total nacional  
Enero - noviembre 2011/2010



Fuente: DIAN Cálculos DANE - COMEX  
<sup>1/</sup> Corresponden a la desagregación del total del sector industrial.

Las importaciones de productos del sector industrial presentaron un aumento de 36,9%, al pasar de US\$34.770,4 millones CIF en los once primeros meses de 2010 a US\$47.599,7 millones en el mismo período de 2011. Este resultado obedeció en parte al comportamiento de las compras externas de vehículos (CIU 34), que presentaron un variación positiva de 62,7%, y contribuyeron con 5,8 puntos porcentuales a la variación total al pasar de US\$3.396,1 millones a US\$5.526,3 millones.

Así mismo, las compras externas de productos de la refinación del petróleo (CIU 23) registraron un aumento de 107,4%, al pasar de US\$1.796,9 millones a US\$3.726,2 millones lo que significó una contribución de 5,3 puntos porcentuales a la variación de las importaciones.

Las compras externas de sustancias y productos químicos (CIU 24), crecieron 24,3% al pasar de US\$6.774,0 millones a US\$8.417,7 millones.

<sup>1</sup> Clasificación Industrial Internacional Uniforme Revisión 3 Adaptada para Colombia.

En el período enero – noviembre de 2011, las compras externas del sector minero registraron un aumento de 35,6%, debido al comportamiento positivo en las importaciones de minerales no metálicos (41,6%).

**Cuadro 4**  
Variación porcentual del valor CIF de las importaciones, según CIU Rev.3  
Total nacional  
Enero - noviembre 2011/2010

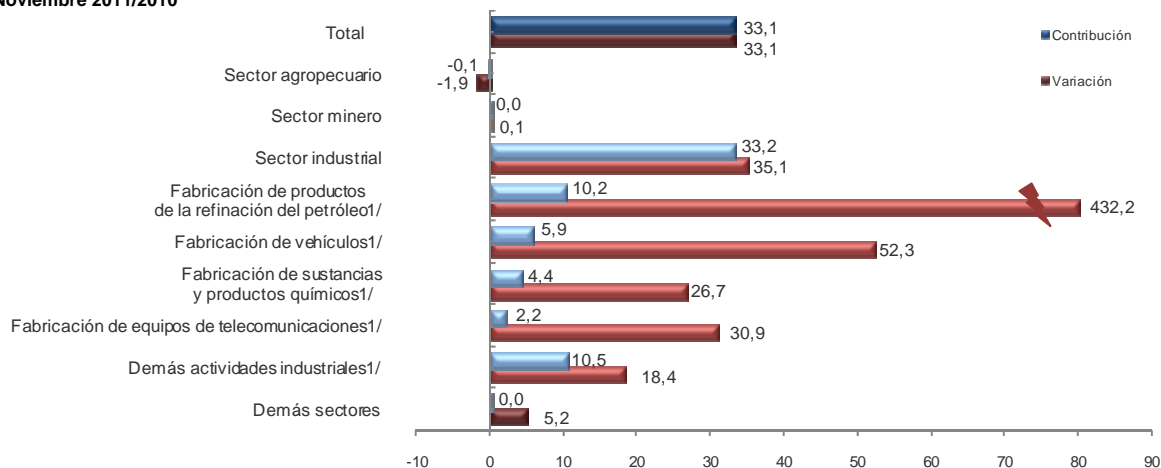
Descripción	Variación (%)	Contribución a la variación	
		Total	Del sector
<b>Total</b>	<b>36,7</b>	<b>36,7</b>	
<b>Sector agropecuario, ganadería, caza y silvicultura</b>	<b>33,3</b>	<b>1,6</b>	
<b>Sector minero</b>	<b>35,6</b>	<b>0,1</b>	
<b>Sector industrial</b>	<b>36,9</b>	<b>35,0</b>	<b>36,9</b>
Productos alimenticios y bebidas	29,7	1,6	1,7
Productos de tabaco	-5,7	0,0	0,0
Fabricación de productos textiles	46,2	1,2	1,3
Fabricación de prendas de vestir	72,7	0,5	0,5
Cuero y sus derivados; calzado	50,4	0,5	0,5
Industria maderera	22,3	0,1	0,1
Papel, cartón y sus productos	9,3	0,2	0,2
Actividades de edición e impresión	15,5	0,1	0,1
Fabricación de productos de la refinación del petróleo	107,4	5,3	5,5
Fabricación de sustancias y productos químicos	24,3	4,5	4,7
Fabricación de productos de caucho y plástico	33,1	1,1	1,2
Otros productos minerales no metálicos	31,4	0,4	0,4
Fabricación de productos metalúrgicos básicos	33,9	2,2	2,4
Productos elaborados de metal	50,3	0,8	0,9
Fabricación de maquinaria y equipo	31,8	3,8	4,1
Fabricación de maquinaria de oficina	16,2	0,5	0,6
Fabricación de maquinaria y aparatos eléctricos	24,6	0,8	0,8
Fabricación de equipos de telecomunicaciones	22,4	1,4	1,5
Fabricación de instrumentos médicos	21,9	0,7	0,8
Fabricación de vehículos	62,7	5,8	6,1
Fabricación de otros tipos de equipos de transporte	40,9	2,9	3,0
Fabricación de muebles; industrias manufactureras	35,9	0,6	0,6
Reciclaje	29,8	0,0	0,0
<b>Demás sectores</b>	<b>15,2</b>	<b>0,0</b>	

Fuente: DIAN Cálculos DANE - COMEX

## Noviembre

En noviembre de 2011 se registraron importaciones del sector industrial por US\$4.851,7 millones, equivalentes a una participación del 95,9% dentro del total; el sector agropecuario, ganadería, caza y silvicultura participó con 3,9%, y el sector minero con 0,2%. (Cuadro A5 del anexo).

**Gráfico 34**  
Comportamiento del valor CIF de las importaciones según CIU Rev.3  
Total nacional  
Noviembre 2011/2010



Fuente: DIAN Cálculos DANE - COMEX  
1/ Corresponden a la desagregación del total del sector industrial.

Las importaciones de productos del sector industrial crecieron 35,1% y contribuyeron con 33,2 puntos porcentuales a la variación total de las importaciones de noviembre (33,1%); este resultado fue ocasionado en parte por el incremento de 432,2% en las compras externas de productos de la refinación de petróleo, que pasaron de US\$89,3 millones en noviembre de 2010 a US\$475,5 millones en el mismo mes de 2011. Así mismo, se destaca el crecimiento de 52,3% en las importaciones de vehículos.

**Cuadro 5**  
Variación porcentual del valor CIF de las importaciones, según CIU Rev.3  
Total nacional  
Noviembre 2011/2010

Descripción	Variación (%)	Contribución a la variación	
		Total	Del sector
<b>Total</b>	<b>33,1</b>	<b>33,1</b>	
<b>Sector agropecuario, ganadería, caza y silvicultura</b>	<b>-1,9</b>	<b>-0,1</b>	
<b>Sector minero</b>	<b>0,1</b>	<b>0,0</b>	
<b>Sector industrial</b>	<b>35,1</b>	<b>33,2</b>	<b>35,1</b>
Productos alimenticios y bebidas	28,4	1,5	1,6
Productos de tabaco	89,0	0,0	0,0
Fabricación de productos textiles	35,3	0,8	0,8
Fabricación de prendas de vestir	68,0	0,6	0,7
Cuero y sus derivados; calzado	41,6	0,7	0,7
Industria maderera	18,8	0,1	0,1
Papel, cartón y sus productos	-5,1	-0,1	-0,1
Actividades de edición e impresión	21,4	0,1	0,1
Fabricación de productos de la refinación del petróleo	432,2	10,2	10,8
Fabricación de sustancias y productos químicos	26,7	4,4	4,7
Fabricación de productos de caucho y plástico	24,8	0,9	0,9
Otros productos minerales no metálicos	21,4	0,3	0,3
Fabricación de productos metalúrgicos básicos	19,4	1,2	1,3
Productos elaborados de metal	28,0	0,5	0,5
Fabricación de maquinaria y equipo	4,2	0,6	0,6
Fabricación de maquinaria de oficina	25,8	0,8	0,9
Fabricación de maquinaria y aparatos eléctricos	19,5	0,6	0,6
Fabricación de equipos de telecomunicaciones	30,9	2,2	2,3
Fabricación de instrumentos médicos	34,4	1,0	1,1
Fabricación de vehículos	52,3	5,9	6,3
Fabricación de otros tipos de transporte	9,4	0,6	0,7
Fabricación de muebles; industrias manufactureras	17,5	0,4	0,4
Reciclaje	32,0	0,0	0,0
<b>Demás sectores</b>	<b>5,2</b>	<b>0,0</b>	

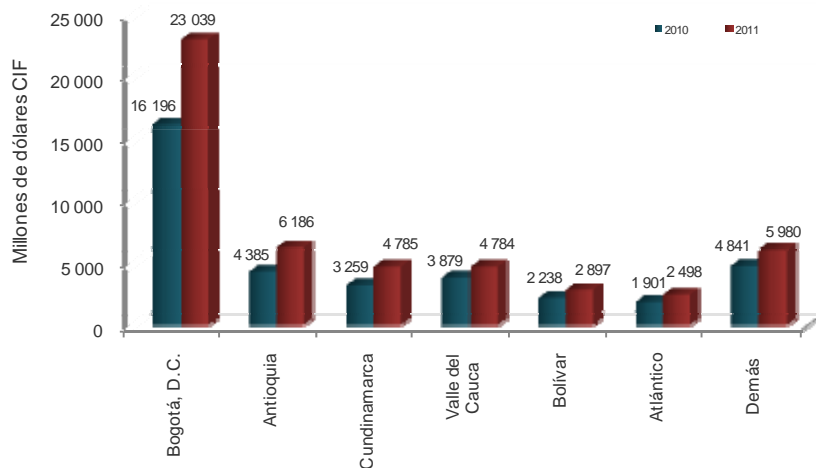
Fuente: DIAN Cálculos DANE - COMEX

## 1.6 Importaciones según departamentos de destino

### Enero - noviembre 2011

El 45,9% del valor CIF de las importaciones realizadas por el país se concentró en Bogotá, D.C., 12,3% en Antioquia, 9,5% en Cundinamarca, 9,5% en el Valle del Cauca y 22,7% en los demás departamentos.

**Gráfico 36**  
**Importaciones según departamento de destino**  
**Total nacional**  
**Enero - noviembre 2010 – 2011**



Fuente: DIAN Cálculos DANE - COMEX

El crecimiento de 42,2% registrado en las importaciones con destino a Bogotá, D.C., contribuyó con 18,6 puntos porcentuales a la variación de 36,7% registrada en el total de las importaciones. Este resultado fue ocasionado en parte por las mayores compras de “vehículos y sus partes”.

**Cuadro 6**  
**Variación porcentual del valor CIF de las importaciones según departamento de destino**  
**Total nacional**  
**Enero - noviembre 2011/2010**

Departamentos	Variación (%)	Contribución
<b>Total</b>	<b>36,7</b>	<b>36,7</b>
Bogotá, D.C.	42,2	18,6
Antioquia	41,1	4,9
Cundinamarca	46,8	4,2
Valle del Cauca	23,3	2,5
Bolívar	29,5	1,8
Demás departamentos	25,8	4,7

Fuente: DIAN Cálculos DANE - COMEX



## Noviembre

En noviembre de 2011, el 52,1% del total de las importaciones colombianas se destinaron a Bogotá, D.C., 12,2% a Antioquia, 10,9% a Cundinamarca, 7,5% al Valle del Cauca y 17,3% a los demás departamentos. (Ver cuadro A13 del anexo).

El aumento de las importaciones destinadas a Bogotá, D.C., contribuyó con 23,1 puntos porcentuales a la variación de 33,1% del total de las importaciones durante el mes. Este resultado fue ocasionado en parte por las mayores compras de “combustibles y aceites minerales y sus productos”.

**Cuadro 7**  
Variación porcentual del valor CIF de las importaciones según departamento de destino  
Total nacional  
Noviembre 2011/2010

Departamentos	Variación (%)	Contribución
<b>Total</b>	<b>33,1</b>	<b>33,1</b>
Bogotá, D.C.	50,1	23,1
Cundinamarca	45,3	4,5
Antioquia	34,8	4,2
Atlántico	64,4	2,8
Magdalena	-68,2	-1,1
Valle del Cauca	-13,6	-1,6
Demás	7,2	1,0

Fuente: DIAN Cálculos DANE - COMEX

## 2. COMPORTAMIENTO GENERAL DE LA BALANZA COMERCIAL

### Enero – noviembre 2011

En este período se registró un superávit de US\$3.472,4 millones FOB en la balanza comercial colombiana.

**Cuadro 8**  
Balanza comercial, según países  
Total nacional  
Enero –noviembre 2010 - 2011

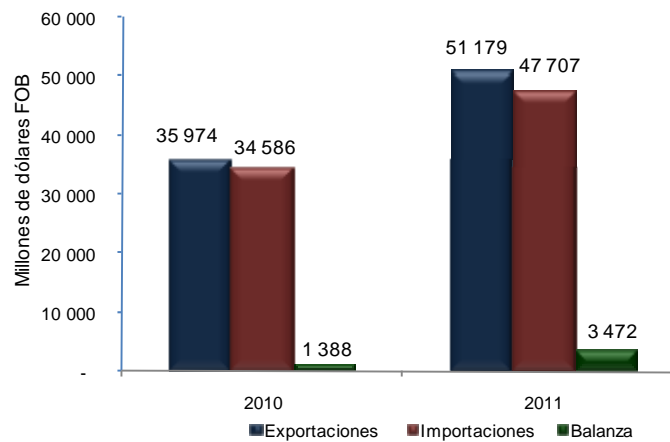
PAÍS	Balanza Comercial	
	Millones de dólares FOB	
	2010	2011
<b>Total</b>	<b>1 387,5</b>	<b>3 472,4</b>
Estados Unidos	6 066,0	7 473,1
Países Bajos	1 245,0	2 045,0
Chile	395,2	1 273,9
Venezuela	1 043,4	1 055,6
España	88,5	880,8
Argentina	-1 102,8	-1 363,5
Alemania	-1 211,8	-1 586,7
México	-2 701,3	-4 778,3
China	-2 999,1	-5 094,1
Resto de países	564,4	3 566,4

Fuente: DANE – DIAN Cálculos: DANE - COMEX

Los mayores superávit se registraron con Estados Unidos, Países Bajos, Chile, Venezuela y España. Los déficit más altos se presentaron con China, México, Alemania y Argentina.



**Gráfico 37**  
Balanza comercial  
Total nacional  
Enero – noviembre (2010 - 2011)

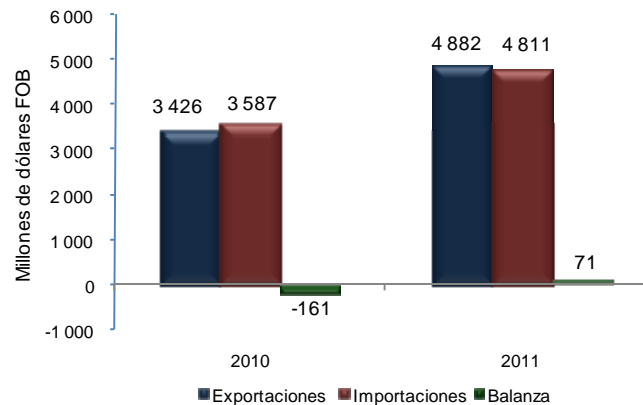


Fuente: DANE – DIAN Cálculos: DANE - COMEX

## Noviembre

Durante este mes se registró un superávit en la balanza comercial colombiana de US\$71,1 millones. Los mayores superávits se registraron con Estados Unidos (US\$908,6 millones), España (US\$206,7 millones) y Países Bajos (US\$145,3 millones).

**Gráfico 38**  
Balanza comercial  
Total nacional  
Noviembre (2010 - 2011)



Fuente: DANE – DIAN Cálculos: DANE - COMEX



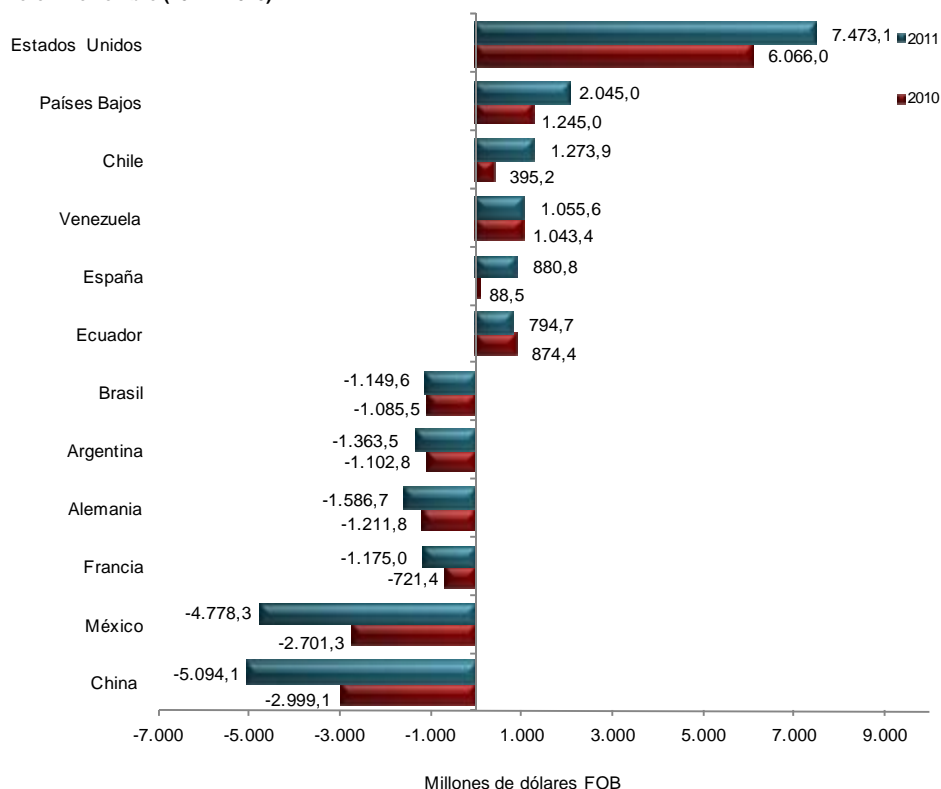
## 2.1 Balanza comercial según países

### Enero - noviembre 2011

Al comparar la balanza comercial del período enero – noviembre de 2010 con la del mismo período de 2011, se destacan los siguientes resultados:

- El superávit con Estados Unidos aumentó US\$1.407,2 millones.
- El superávit con Chile registró aumento de US\$878,7 millones.
- El superávit con Países Bajos aumentó US\$800,0 millones.
- El superávit con Venezuela registró un aumento de US\$12,2 millones.
- El déficit con China aumentó US\$2.094,9 millones.
- El déficit con México aumentó US\$2.077,0 millones
- El déficit con Francia aumentó US\$453,5 millones
- El déficit con Alemania aumentó US\$374,9 millones

**Gráfico 39**  
**Balanza comercial**  
**Total nacional**  
**Enero – noviembre (2011 - 2010)**



Fuente: DANE – DIAN Cálculos: DANE - COMEX



## 2.2 Balanza comercial según CIU Rev.3

### Enero – noviembre 2011

Los aspectos más relevantes al comparar las balanzas comerciales por sectores CIU Rev. 3, en el período analizado, son los siguientes:

- El superávit en la balanza comercial del sector minero, pasó de US\$17.295,1 millones en los once primeros meses de 2010 a US\$27.930,8 millones en el mismo período de 2011, lo que representó un aumento de US\$10.635,8 millones.
- El déficit de la balanza comercial de productos del sector industrial aumentó US\$8.188,7 millones entre los períodos de análisis. Los mayores déficit se registraron en maquinaria y equipo (US\$5.205,3 millones) y sustancias y productos químicos (US\$5.167,1 millones).

**Cuadro 9**  
Balanza comercial según CIU Rev. 3 (millones de dólares FOB)  
Total nacional  
Enero – noviembre 2010 – 2011

Descripción	Balanza	
	2010	2011
<b>Total</b>	<b>1 387,5</b>	<b>3 472,4</b>
<b>Sector agropecuario, ganadería, caza y silvicultura</b>	<b>384,5</b>	<b>-41,3</b>
<b>Pesca</b>	<b>8,9</b>	<b>9,6</b>
<b>Sector minero</b>	<b>17 295,1</b>	<b>27 930,8</b>
<b>Sector Industrial</b>	<b>-16 350,5</b>	<b>-24 539,2</b>
Productos alimenticios y bebidas	1 312,7	1 850,1
Productos de tabaco	-12,9	-14,1
Productos textiles	-466,5	-797,1
Prendas de vestir; preparado y teñido de pieles	265,9	95,7
Cuero y sus derivados, calzado	-141,9	-291,9
Industria maderera	-112,7	-145,5
Papel, cartón y sus productos	-204,5	-231,7
Actividades de edición e impresión	-8,1	-16,7
Refinación del petróleo	1 353,4	991,0
Sustancias y productos químicos	-3 994,9	-5 167,1
Caucho y plástico	-599,7	-900,7
Otros productos minerales no metálicos	4,3	-82,4
Productos metalúrgicos básicos	1 121,9	905,8
Productos elaborados de metal	-326,3	-607,3
Maquinaria y equipo	-3 888,8	-5 205,3
Maquinaria de oficina, contabilidad e informática	-1 176,7	-1 365,2
Maquinaria y aparatos eléctricos	-834,0	-1 069,9
Equipos de telecomunicaciones	-2 160,8	-2 662,0
Instrumentos médicos	-1 115,5	-1 361,9
Vehículos automotores, remolques y semirremolques	-2 897,0	-4 854,3
Fabricación de otros tipos de equipo de transporte	-2 309,1	-3 302,4
Fabricación de muebles; industrias manufactureras	-203,1	-361,9
Reciclaje	43,6	55,5
<b>Demás sectores</b>	<b>49,5</b>	<b>112,5</b>

Fuente: DANE – DIAN Cálculos: DANE - COMEX



## IMPORTACIONES FICHA METODOLÓGICA

Objetivo: Presentar la información estadística sobre importaciones correspondiente al período enero - noviembre de 2011, comparada con las cifras del mismo período del año inmediatamente anterior.

Tipo de investigación: Documentos administrativos.

Fuentes de información: DIAN, a partir de las declaraciones de importación.

Periodicidad: mensual.

Cobertura: Nacional.

Principales términos utilizados:

- Importaciones: Es la introducción legal de mercancías procedentes de otros países o de una zona franca industrial colombiana, al resto del territorio aduanero nacional. Estas cifras se producen según la fecha de presentación de las declaraciones de importación ante las entidades financieras autorizadas para recaudar los tributos aduaneros.
- Valor CIF (Cost, Insurance, Freight, es decir, costo, seguro y flete): Es el precio total de la mercancía que incluye en su valor, los costos por seguros y fletes.
- Valor FOB (Free On Board): Corresponde al precio de venta de los bienes embarcados a otros países, puestos en el medio de transporte, sin incluir valor de seguro y fletes.
- País de origen: Es aquel donde se cultivaron los productos agrícolas, se extrajeron los minerales o se fabricaron los artículos manufacturados total o parcialmente, pero en este último caso, el país de origen es el que ha completado la última fase del proceso de fabricación para que el producto adopte su forma final.

Variaciones analizadas

- Variación acumulada en lo corrido del año: Variación porcentual calculada entre lo transcurrido desde enero hasta el mes de referencia del año (enero - hasta  $i,t$ ), y lo transcurrido en igual período del año inmediatamente anterior (enero - hasta  $i,t-1$ ).
- Variación anual: Variación porcentual calculada entre el mes del año en referencia ( $i,t$ ) y el mismo mes del año inmediatamente anterior ( $i,t-1$ ).
- Variación acumulada anual: Variación porcentual calculada entre el acumulado de los últimos doce meses, con relación al mes del año en referencia ( $i,t$ ) y el acumulado de igual período del año inmediatamente anterior ( $i,t-1$ ).

Contribución a la variación: Variación porcentual del período de referencia multiplicada por la participación porcentual del período inmediatamente anterior al de referencia.

Convenciones

- p cifras provisionales de avance por falta de cobertura total y/o revisión completa de la información.
- N/A: No aplica

Impreso en la Dirección de Difusión, Mercadeo y Cultura Estadística  
Departamento Administrativo Nacional de Estadística - DANE - COMEX -  
Bogotá, D.C. - Colombia – Enero 2012