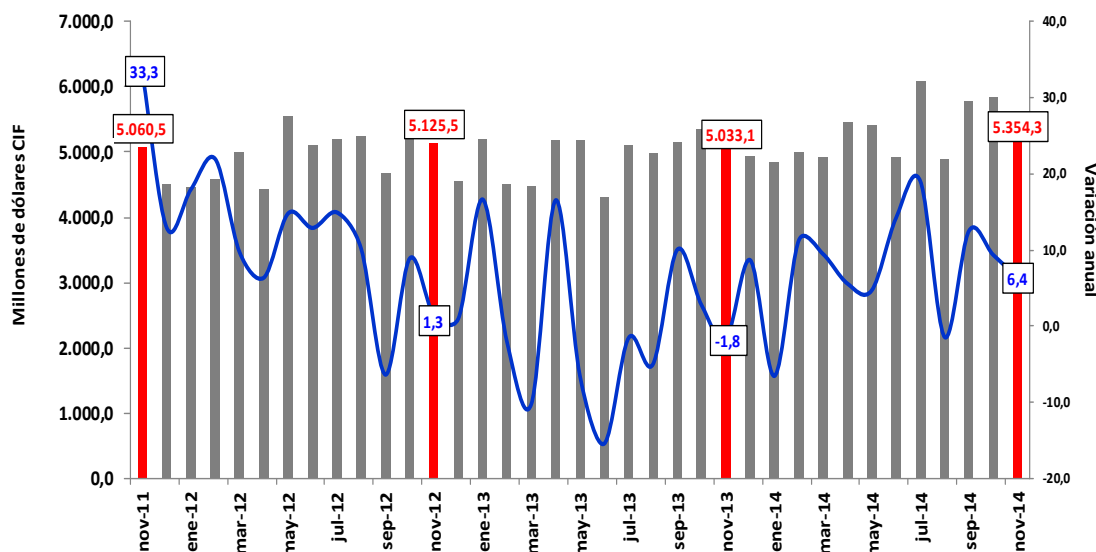


Comercio Exterior – Importaciones Noviembre de 2014 (Preliminar)



- Comportamiento general de las importaciones.
- Importaciones según departamentos de destino.
- Importaciones según grupos de productos a partir de la CUCI Rev. 3.
- Comportamiento de la Balanza comercial.
- Importaciones según país de origen.



GP 011-1



SC 1081-1



CO-SC 1081-1

Director
Mauricio Perfetti del Corral

Subdirector
Diego Silva Ardila

Dirección de Metodología y Producción Estadística
Eduardo Efraín Freire Delgado

RESUMEN

En noviembre de 2014 las compras externas del país aumentaron 6,4% con relación al mismo mes de 2013, al pasar de US\$5.033,1 millones CIF en 2013 a US\$5.354,3 millones CIF en 2014.

El crecimiento de las importaciones colombianas en este mes obedeció principalmente al aumento de 12,1% en el grupo de manufacturas.

El comportamiento del grupo de manufacturas se explicó principalmente por el aumento de las compras externas de vehículos de carretera (31,4%), maquinaria y equipo industrial en general (32,5%), hierro y acero (40,9%), maquinarias especiales para determinadas industrias (30,0%) y "otro equipo de transporte" (19,8%), que aportaron en conjunto 9,8 puntos porcentuales a la variación del grupo.

Las importaciones del grupo de productos agropecuarios, alimentos y bebidas presentaron una variación de -13,1%, debido principalmente a las menores compras externas de cereales y preparados de cereales (-40,3%) y pescado, crustáceos, moluscos e invertebrados acuáticos y sus preparados (-14,5%), las cuales contribuyeron conjuntamente con -13,0 puntos porcentuales a la variación del grupo.

Las compras externas del grupo de combustibles y productos de las industrias extractivas disminuyeron 11,2%, debido principalmente a las menores importaciones de gasolina para motores y otros aceites ligeros (-35,2%), con una contribución de -17,9 puntos porcentuales, contrarrestadas en parte por el aumento de las importaciones de gasóleos (28,4%) que sumaron 8,2 puntos porcentuales a la variación del grupo.

Durante los once primeros meses de 2014, las importaciones colombianas presentaron una variación de 7,5% con relación al mismo periodo del año anterior. Este comportamiento se explicó principalmente por el aumento de 6,8% en las importaciones de manufacturas, al pasar de US\$41.619,7 millones de dólares CIF en 2013 a US\$44.431,1 millones de dólares CIF en 2014, y de 15,0% en el grupo de combustibles y productos de industrias extractivas, al pasar de US\$6.879,2 millones de dólares CIF en 2013 a US\$7.910,0 millones de dólares CIF en 2014.

Del valor total de las importaciones declaradas en los once primeros meses del año 2014, las manufacturas representaron el 75,9%, los combustibles y productos de industrias extractivas el

13,5%, los productos agropecuarios, alimentos y bebidas el 10,2%, y el restante 0,4% lo constituyeron productos de otros sectores.

El 28,6% de las importaciones colombianas realizadas en los once primeros meses del año 2014 se originaron en Estados Unidos, 18,2% en China y 8,1% en México.

En este mismo período, las importaciones originarias de Estados Unidos crecieron 11,5% y contribuyeron con 3,2 puntos porcentuales a la variación total, al pasar de US\$15.025,5 millones en 2013 a US\$16.751,3 millones en 2014. Este aumento se explicó principalmente por las mayores compras externas de combustibles y aceites minerales y sus productos (32,3%), que aportaron 10,1 puntos porcentuales a la variación del país.

En los once primeros meses del año 2014 se registró un déficit en la balanza comercial colombiana de US\$4.807,0 millones FOB. Los mayores déficit se registraron en las balanzas con China (US\$4.565,8 millones), México (US\$3.736,6) y Estados Unidos (US\$3.063,8 millones). Los superávits más altos se presentaron con Panamá (US\$3.368,9 millones) y España (US\$2.264,1 millones).

INTRODUCCIÓN

Las estadísticas de importaciones registran el ingreso legal de mercancías originarias de otro país o de una Zona Franca colombiana hacia el territorio aduanero nacional. Estas cifras se producen con base en las declaraciones de importación presentadas ante las diferentes administraciones de aduanas del país y se registran estadísticamente según la fecha de presentación ante las entidades financieras autorizadas para recaudar los tributos aduaneros. Las estadísticas de importaciones colombianas son producidas por la Dirección de Impuestos y Aduanas Nacionales (DIAN).

Las recomendaciones internacionales emitidas por Naciones Unidas y por la Comunidad Andina (CAN), establecen entre otros, los bienes que deben incluirse o excluirse de las estadísticas de comercio exterior de bienes. Para efectos de discutir y acordar aspectos metodológicos relacionados con las estadísticas de comercio exterior, en 1993 se creó en Colombia el Comité Interinstitucional en el cual participan el DANE, la DIAN, el Banco de la República y el Ministerio de Comercio, Industria y Turismo, y como entidades invitadas el Ministerio de Hacienda y Crédito Público, y Analdex.

El DANE debe asegurar la veracidad e imparcialidad de la información básica y estratégica del país, y le compete garantizar la calidad de las estadísticas básicas con el fin de satisfacer las necesidades y exigencias de las personas, instituciones y organismos nacionales e internacionales dedicados a investigaciones relacionadas con la compra de mercancías al exterior.

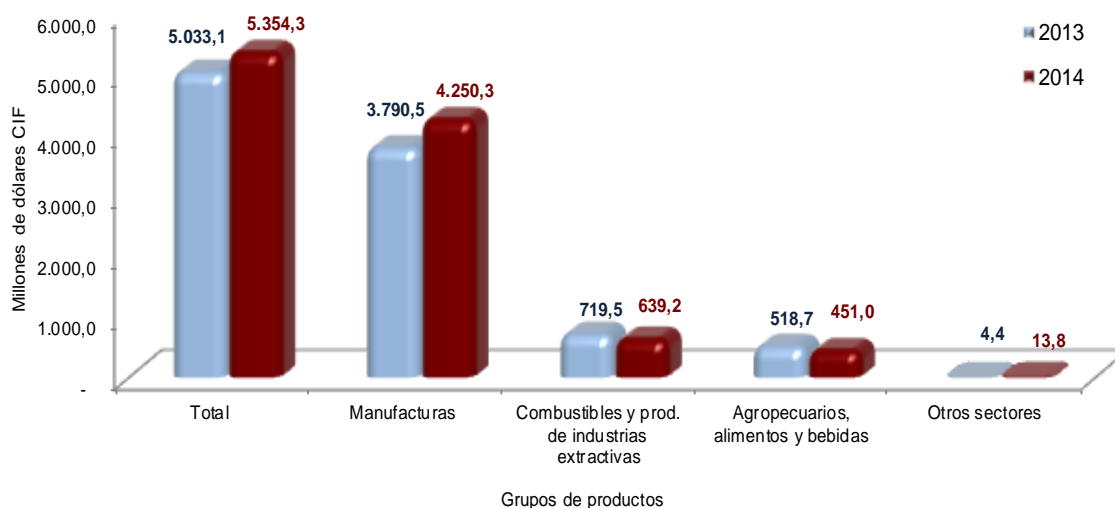
Por todo lo anterior, a partir de mayo del 2013, y en concordancia con las mejoras en la estandarización de los resultados logrados en exportaciones, el DANE está publicando las estadísticas de importaciones colombianas agregadas en cuatro (4) grandes grupos definidos por la Organización Mundial de Comercio (OMC), basada en la Clasificación Uniforme del Comercio Internacional (CUCI Rev. 3): agropecuario, alimentos y bebidas, (que incluye productos alimenticios, animales vivos, tabaco, grasas y aceites, entre otros productos); combustibles y productos de las industrias extractivas, (incluye el petróleo crudo y sus derivados, carbón, entre otros); manufacturas (contiene productos químicos, maquinaria y equipo de transporte, entre otros) y otros sectores (incluye oro no monetario y productos no clasificados en las anteriores agrupaciones).

1. COMPORTAMIENTO GENERAL DE LAS IMPORTACIONES

1.1. NOVIEMBRE 2014

De acuerdo con las declaraciones de importación registradas ante la DIAN, en noviembre de 2014 las compras externas del país aumentaron 6,4% con relación al mismo mes de 2013, al pasar de US\$5.033,1 millones CIF en 2013 a US\$5.354,3 millones CIF en 2014.

Gráfico 1. Valor CIF de las importaciones
Noviembre 2014/2013^P



Fuente: DIAN. Cálculos: DANE – COMEX

^P Cifra preliminar

El crecimiento de las importaciones colombianas en este mes obedeció principalmente al aumento de 12,1% en el grupo de manufacturas. (Cuadro 1).

**Cuadro 1. Variación del valor CIF de las importaciones
Noviembre 2014/2013^P**

Principales grupos de productos (OMC)	Noviembre ^P		Enero - noviembre		12 meses a noviembre	
	Variación (%)	Contribución a la variación	Variación (%)	Contribución a la variación	Variación (%)	Contribución a la variación
Total	6,4	6,4	7,5	7,5	7,6	7,6
Agropecuarios, alimentos y bebidas ¹	-13,1	-1,3	2,0	0,2	0,6	0,1
Combustibles y prod. de industrias extractivas ²	-11,2	-1,6	15,0	1,9	16,0	2,0
Manufacturas ³	12,1	9,1	6,8	5,2	7,0	5,3
Otros sectores ⁴	212,7	0,2	173,6	0,2	162,6	0,2

Fuente: DIAN. Cálculos: DANE - COMEX

^P Cifra preliminar

¹ Incluye las secciones de la Clasificación Uniforme del Comercio Internacional (CUCI) correspondientes a: productos alimenticios y animales vivos, bebidas y tabacos, materiales crudos no comestibles y aceites grasas y ceras, excluidos los capítulos de abonos en bruto y menas y desechos de metales.

² Incluye la sección de combustibles y lubricantes minerales y productos conexos de la CUCI y los capítulos correspondientes a abonos en bruto, menas y desechos de metales y metales no ferrosos.

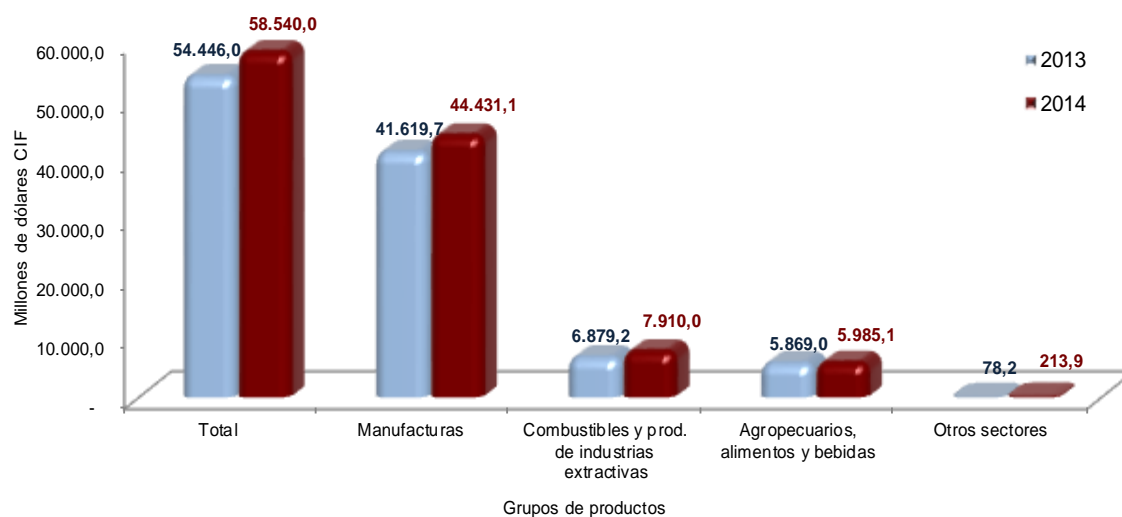
³ Incluye las secciones de la CUCI correspondientes a productos químicos, artículos manufacturados clasificados según el material, maquinaria y equipo de transporte y artículos manufacturados diversos, excluidos el capítulo de metales no ferrosos y el grupo de armas y municiones.

⁴ Incluye la sección de la CUCI correspondiente a mercancías y operaciones no clasificadas en otro rubro y el grupo de armas y municiones.

1.2. ENERO – NOVIEMBRE 2014

Durante los once primeros meses de 2014, las compras externas del país presentaron un incremento de 7,5% con relación al mismo período del año 2013, al pasar de US\$54.446,0 millones CIF en 2013 a US\$58.540,0 millones CIF en 2014.

**Gráfico 2. Valor CIF de las importaciones
Enero - noviembre 2014/2013^P**



Fuente: DIAN. Cálculos: DANE – COMEX

^P Cifra preliminar

2. IMPORTACIONES SEGÚN GRUPOS DE PRODUCTOS DE LA CLASIFICACIÓN UNIFORME DE COMERCIO INTERNACIONAL – CUCI REV. 3

2.1. NOVIEMBRE 2014

2.1.1. Agropecuarios, alimentos y bebidas

Las compras de productos agropecuarios, alimentos y bebidas presentaron una disminución de 13,1% al pasar de US\$518,7 millones CIF en noviembre de 2013 a US\$451,0 millones CIF en el mismo mes de 2014. La disminución en las importaciones de cereales y preparados de cereales (-40,3%) y pescado, crustáceos, moluscos e invertebrados acuáticos y sus preparados (-14,5%) en el mes, contribuyeron conjuntamente con -13,0 puntos porcentuales. En contraste, las compras externas de productos lácteos y huevos de aves (327,0%) y legumbres y frutas (17,1%) sumaron en conjunto 4,2 puntos porcentuales a la variación del grupo.

Cuadro 2. Variación de las importaciones del grupo OMC productos agropecuarios, alimentos y bebidas
Noviembre 2014/2013^P

Sección	Capítulo	Descripción	2013 (Millones de dólares CIF)	2014	Variación %	Contribución a la variación de la agrupación	Participación 2014
		Total	518,7	451,0	-13,1	-13,1	100,0
0		Productos alimenticios y animales vivos	403,3	343,3	-14,9	-11,6	76,1
	04	Cereales y preparados de cereales	149,6	89,3	-40,3	-11,6	19,8
	03	Pescado (no incluidos los mamíferos marinos), crustáceos, moluscos e invertebrados acuáticos y sus preparados	48,8	41,7	-14,5	-1,4	9,2
	09	Productos y preparados comestibles diversos	36,2	30,5	-15,8	-1,1	6,8
	08	Pienso para animales (excepto cereales sin moler)	63,0	57,8	-8,2	-1,0	12,8
	07	Café, té, cacao, especias y sus preparados	15,3	11,8	-22,7	-0,7	2,6
	06	Azúcares, preparados de azúcar y miel	11,0	8,4	-23,8	-0,5	1,9
	00	Animales vivos no incluidos en el capítulo 03	1,3	0,9	-31,5	-0,1	0,2
	01	Carne y preparados de carne	25,1	28,0	11,7	0,6	6,2
	05	Legumbres y frutas	49,0	57,3	17,1	1,6	12,7
	02	Productos lácteos y huevos de aves	4,1	17,4	327,0	2,6	3,9
1		Bebidas y tabacos	21,4	26,3	23,0	0,9	5,8
	11	Bebidas	17,9	17,8	-0,1	0,0	4,0
	12	Tabaco y sus productos	3,5	8,4	140,2	1,0	1,9
2		Materiales crudos no comestibles, excepto los combustibles	55,4	48,0	-13,3	-1,4	10,7
	22	Semillas y frutos oleaginosos	16,0	12,4	-22,4	-0,7	2,8
	26	Fibras textiles (excepto las mechas (tops) y otras formas de lana peinada) y sus desperdicios (no manufacturadas en hilados, hilos o tejidos)	8,8	6,3	-28,1	-0,5	1,4
	25	Pasta y desperdicios de papel	13,4	11,0	-18,1	-0,5	2,4
		Demás	17,2	18,4	6,6	0,2	4,1
4		Aceites, grasas y ceras de origen animal y vegetal	38,6	33,4	-13,5	-1,0	7,4
	42	Aceites y grasas fijos de origen vegetal, en bruto, refinados o fraccionados	34,4	30,8	-10,6	-0,7	6,8
		Demás	4,2	2,6	-36,9	-0,3	0,6

Fuente: DIAN. Cálculos: DANE - COMEX

^P Cifra preliminar

2.1.2. Combustibles y productos de las industrias extractivas

La disminución de 11,2% en las importaciones de combustibles y productos de las industrias extractivas, obedeció principalmente a las menores compras externas de gasolina para motores y otros aceites ligeros (-35,2%), con una contribución de -17,9 puntos porcentuales, contrarrestadas en parte por el aumento de las importaciones de gasóleos (28,4%) que sumaron 8,2 puntos porcentuales a la variación del grupo.

La disminución en las importaciones de gasolina para motores y otros aceites ligeros se explicó principalmente por las menores compras a México, que aportaron -30,8 puntos porcentuales a la variación total.

Estados Unidos fue el país de origen que más contribuyó al aumento de las importaciones de gasóleos, al aportar 27,9 puntos porcentuales a la variación del subgrupo.

Cuadro 3. Variación de las importaciones del grupo OMC de combustibles y productos de las industrias extractivas
Noviembre 2014/2013^P

Sección	Capítulo o subgrupo	Descripción	2013 (Millones de dólares CIF)	2014	Variación %	Contribución a la variación de la agrupación	Participación 2014	
		Total	719,5	639,2	-11,2	-11,2	100,0	
2		Materiales crudos no comestibles, excepto los combustibles	10,0	9,2	-7,8	-0,1	1,4	
	27	Abonos en bruto, excepto los del capítulo 56, y minerales en bruto (excepto carbón, petróleo y piedras preciosas)	8,6	7,8	-10,1	-0,1	1,2	
	28	Menas y desechos de metales	1,4	1,5	7,0	0,0	0,2	
3		Combustibles y lubricantes minerales y productos conexos	644,5	565,7	-12,2	-11,0	88,5	
	3341	Gasolina para motores y otros aceites ligeros	3341	365,8	237,1	-35,2	-17,9	37,1
	3345	Aceites lubricantes derivados del petróleo y aceites obtenidos de minerales bituminosos	3345	33,5	31,3	-6,4	-0,3	4,9
	3343	Gasóleos (gas oils)	3343	207,4	266,4	28,4	8,2	41,7
		Demás		37,8	30,9	-18,3	-1,0	4,8
6		Artículos manufacturados, clasificados principalmente según el material	64,9	64,3	-1,0	-0,1	10,1	
	68	Metales no ferrosos	64,9	64,3	-1,0	-0,1	10,1	

Fuente: DIAN. Cálculos: DANE – COMEX

^P Cifra preliminar

2.1.3. Manufacturas

Las importaciones de manufacturas en noviembre de 2014 aumentaron 12,1% al pasar de US\$3.790,5 millones en noviembre de 2013 a US\$4.250,3 millones en el mismo mes de 2014. Las mayores contribuciones a este resultado las realizaron las compras de vehículos de carretera (31,4%), maquinaria y equipo industrial en general (32,5%), hierro y acero (40,9%), maquinarias especiales para determinadas industrias (30,0%) y "otro equipo de transporte" (19,8%), que aportaron en conjunto 9,8 puntos porcentuales a la variación del grupo. (Cuadro 4).

Las compras externas de vehículos de carretera aumentaron 31,4% al pasar de US\$527,7 millones CIF en noviembre de 2013 a US\$693,2 millones CIF en el mismo mes del año 2014. El país que explicó principalmente este comportamiento fue México, con una contribución de 15,6 puntos porcentuales a la variación total de este capítulo.

El aumento en las compras externas de maquinaria y equipo industrial en general (32,5%), se explicó principalmente por Estados Unidos con una contribución de 31,6 puntos porcentuales.

El país que principalmente explicó el aumento en las compras de hierro y acero fue China con una contribución de 31,8 puntos porcentuales a la variación de este capítulo.

Estados Unidos fue el país de origen que más contribuyó al aumento de las importaciones de maquinarias especiales para determinadas industrias, al aportar 25,8 puntos porcentuales a la variación del subgrupo.

El aumento de 19,8% en las importaciones de "otros equipo de transporte", se explicó principalmente por Alemania con una contribución de 26,0 puntos porcentuales.

Cuadro 4. Variación de las importaciones del grupo OMC de manufacturas
Noviembre 2014/2013^P

Sección	Capítulo	Descripción	2013 (Millones de dólares CIF)	2014 (Millones de dólares CIF)	Variación %	Contribución a la variación de la agrupación	Participación 2014
		Total	3.790,5	4.250,3	12,1	12,1	100,0
5		Productos químicos y productos conexos, n.e.p.	840,8	866,9	3,1	0,7	20,4
	56	Abonos (excepto los del grupo 272)	50,8	81,6	60,5	0,8	1,9
	57	Plásticos en formas primarias	125,2	142,3	13,7	0,5	3,3
	51	Productos químicos orgánicos	178,8	184,7	3,3	0,2	4,3
	58	Plásticos en formas no primarias	43,2	45,2	4,6	0,1	1,1
	52	Productos químicos inorgánicos	31,1	30,4	-2,5	0,0	0,7
	53	Materias tintóreas, curtientes y colorantes	32,7	30,2	-7,9	-0,1	0,7
	55	Aceites esenciales y resinoides y productos de perfumería; preparados de tocador y para pulir y limpiar	66,8	62,7	-6,2	-0,1	1,5
	59	Materias y productos químicos, n.e.p	96,5	91,4	-5,4	-0,1	2,1
	54	Productos medicinales y farmacéutico	215,5	198,5	-7,9	-0,4	4,7
6		Artículos manufacturados, clasificados principalmente según el material	533,3	572,0	7,3	1,0	13,5
	67	Hierro y acero	117,2	165,1	40,9	1,3	3,9
	65	Hilados, tejidos, artículos confeccionados de fibras textiles, n.e.p., y productos conexos	104,9	115,2	9,8	0,3	2,7
	63	Manufacturas de corcho y de madera (excepto muebles)	17,0	20,4	20,0	0,1	0,5
	69	Manufacturas de metales, n.e.p.	90,4	91,3	1,0	0,0	2,1
	61	Cuero y manufacturas de cuero, n.e.p., y pieles finas curtidas	2,2	1,1	-49,7	0,0	0,0
	66	Manufacturas de minerales no metálicos, n.e.p	53,8	50,2	-6,6	-0,1	1,2
	64	Papel, cartón y artículos de pasta de papel, de papel o de cartón	61,4	56,0	-8,8	-0,1	1,3
	62	Manufacturas de caucho, n.e.p.	86,5	72,8	-15,9	-0,4	1,7
7		Maquinaria y equipo de transporte	1.936,8	2.305,0	19,0	9,7	54,2
	78	Vehículos de carretera (incluso aerodeslizadores)	527,7	693,2	31,4	4,4	16,3
	74	Maquinaria y equipo industrial en general, n.e.p., y partes y piezas de máquinas, n.e.p.	230,8	305,8	32,5	2,0	7,2
	72	Maquinarias especiales para determinadas industrias	155,3	201,9	30,0	1,2	4,8
	79	Otro equipo de transporte	184,4	220,8	19,8	1,0	5,2
	77	Maquinaria, aparatos y artefactos eléctricos, n.e.p., y sus partes y piezas eléctricas (incluso las contrapartes no eléctricas, n.e.p., del equipo eléctrico de uso doméstico)	170,4	193,8	13,7	0,6	4,6
	75	Máquinas de oficina y máquinas de procesamiento automático de datos	184,6	198,8	7,7	0,4	4,7
	76	Aparatos y equipo para telecomunicaciones y para grabación y reproducción de sonido	384,6	388,1	0,9	0,1	9,1
	71	Maquinaria y equipo generadores de fuerza	87,8	90,7	3,3	0,1	2,1
	73	Máquinas para trabajar metales	11,3	11,7	3,7	0,0	0,3
8		Artículos manufacturados diversos	479,6	506,4	5,6	0,7	11,9
	87	Instrumentos y aparatos profesionales, científicos y de control, n.e.p.	103,0	119,2	15,7	0,4	2,8
	89	Artículos manufacturados diversos, n.e.p.	146,3	160,2	9,5	0,4	3,8
	85	Calzado	59,6	63,5	6,6	0,1	1,5
	82	Muebles y sus partes; camas, colchones, somieres, cojines y artículos rellenos similares	21,6	24,9	15,1	0,1	0,6
	81	Edificios prefabricados; artefactos y accesorios sanitarios y para sistemas de conducción de aguas, calefacción y alumbrado, n.e.p.	10,6	12,7	20,3	0,1	0,3
	83	Artículos de viajes, bolsos de mano y otros artículos análogos para contener objetos	18,7	17,5	-6,4	0,0	0,4
	88	Aparatos, equipos y materiales fotográficos y artículos de óptica, n.e.p., relojes	23,6	22,3	-5,7	0,0	0,5
	84	Prendas y accesorios de vestir	96,2	86,1	-10,5	-0,3	2,0

Fuente: DIAN. Cálculos: DANE – COMEX

^P Cifra preliminar

2.2. ENERO – NOVIEMBRE 2014

En lo corrido del año hasta noviembre 2014, las importaciones colombianas presentaron una variación de 7,5% con relación al mismo periodo del año anterior. Este comportamiento se explicó principalmente por el aumento de 6,8% en las importaciones de manufacturas, al pasar de US\$41.619,7 millones de dólares CIF en 2013 a US\$44.431,1 millones de dólares CIF en 2014, y de 15,0% en el grupo de combustibles y productos de industrias extractivas, al pasar de US\$6.879,2 millones de dólares CIF a US\$7.910,0 millones de dólares CIF en 2014.

En el grupo de manufacturas los productos que más contribuyeron al aumento de las importaciones fueron maquinaria y equipo de transporte (7,4%) y artículos manufacturados, clasificados principalmente según el material (8,8%), con una contribución conjunta de 5,1 puntos porcentuales a la variación total del grupo.

Las importaciones de combustibles y productos de las industrias extractivas aumentaron 15,0%, como resultado de las mayores compras de combustibles y lubricantes minerales y productos conexos (16,7%).

Las importaciones de productos agropecuarios, alimentos y bebidas aumentaron 2,0%, principalmente por las mayores compras de carne y preparados de carne (27,8%), pescado, crustáceos, moluscos e invertebrados acuáticos y sus preparados (12,6%) y productos lácteos y huevos de aves (82,4%). (Cuadro 5).

Cuadro 5. Variación de las importaciones, según grupos de productos OMC
Enero - noviembre 2014/2013^P

Sección	Capítulo	Descripción	2013	2014	Variación %	Contribución a la variación del grupo	Contribución a la variación total
			(Millones de dólares CIF)				
		Total	54.446,0	58.540,0	7,5		7,5
		Agropecuarios, alimentos y bebidas	5.869,0	5.985,1	2,0	2,0	0,2
0		Productos alimenticios y animales vivos	4.490,3	4.511,8	0,5	0,4	0,0
	01	Carne y preparados de carne	201,2	257,1	27,8	1,0	0,1
	03	Pescado (no incluidos los mamíferos marinos), crustáceos, moluscos e invertebrados acuáticos y sus preparados	393,6	443,0	12,6	0,8	0,1
	02	Productos lácteos y huevos de aves	54,4	99,2	82,4	0,8	0,1
	08	Pienso para animales (excepto cereales sin moler)	790,5	818,7	3,6	0,5	0,1
	05	Legumbres y frutas	497,3	523,0	5,2	0,4	0,0
	09	Productos y preparados comestibles diversos	348,9	364,7	4,5	0,3	0,0
	07	Café, té, cacao, especias y sus preparados	155,6	157,5	1,2	0,0	0,0
	00	Animales vivos no incluidos en el capítulo 03	10,5	10,4	-0,9	0,0	0,0
	06	Azúcares, preparados de azúcar y miel	198,7	108,0	-45,6	-1,5	-0,2
	04	Cereales y preparados de cereales	1.839,7	1.730,3	-5,9	-1,9	-0,2
1		Bebidas y tabacos	242,2	254,3	5,0	0,2	0,0
2		Materiales crudos no comestibles, excepto los combustibles	683,7	718,6	5,1	0,6	0,1
4		Aceites, grasas y ceras de origen animal y vegetal	452,8	500,5	10,5	0,8	0,1
		Combustibles y prod. de industrias extractivas	6.879,2	7.910,0	15,0	15,0	1,9
3		Combustibles y lubricantes minerales y productos conexos	6.011,8	7.017,0	16,7	14,6	1,8
		Demás	867,4	893,0	3,0	0,4	0,0
		Manufacturas	41.619,7	44.431,1	6,8	6,8	5,2
7		Maquinaria y equipo de transporte	20.560,5	22.072,8	7,4	3,6	2,8
6		Artículos manufacturados, clasificados principalmente según el material	6.960,4	7.572,6	8,8	1,5	1,1
5		Productos químicos y productos conexos, n.e.p.	9.576,1	9.938,3	3,8	0,9	0,7
8		Artículos manufacturados diversos	4.522,7	4.847,4	7,2	0,8	0,6
		Otros sectores*	78,2	213,9	173,6	173,6	0,2

Fuente: DIAN. Cálculos: DANE – COMEX

* Incluye la sección 9 de la CUCI y el grupo 891

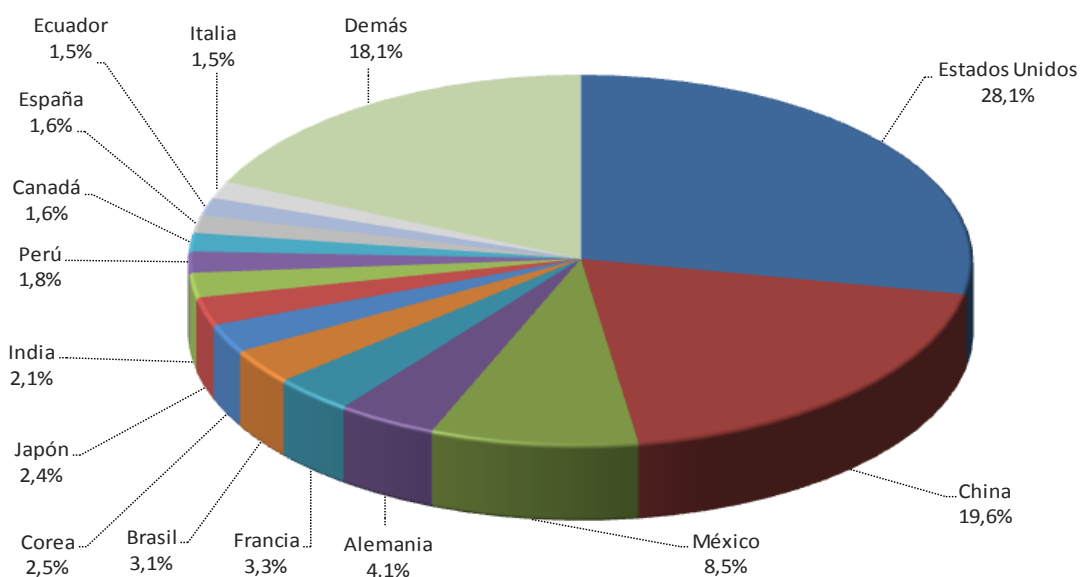
^P Cifra preliminar

3. IMPORTACIONES SEGÚN PAÍS DE DESTINO

3.1. NOVIEMBRE 2014

En el mes de noviembre del año 2014, las importaciones de Colombia originarias de Estados Unidos participaron con 28,1% del total de las importaciones; le siguieron en su orden las compras externas a China, México, Alemania, Francia, Brasil y Corea.

Gráfico 3. Distribución porcentual del valor CIF de las importaciones, según países de origen Noviembre 2014^P



Fuente: DIAN. Cálculos: DANE – COMEX

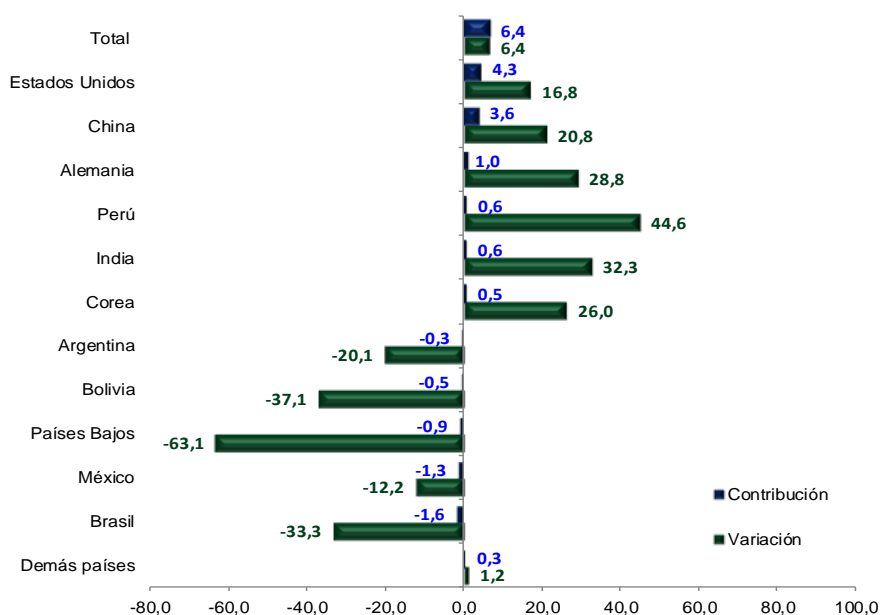
^P Cifra preliminar

De acuerdo con su contribución a la variación total de las importaciones en el mes de noviembre (6,4%), el crecimiento más importante se presentó en las compras originarias de Estados Unidos (16,8%), al pasar de US\$1.286,5 millones en noviembre de 2013 a US\$1.502,8 millones en el mismo mes de 2014, y contribuir con 4,3 puntos porcentuales a la variación total mes. El aumento más importante en las compras a ese país se presentó en calderas, máquinas y partes (74,6%) que contribuyó con 8,5 puntos porcentuales a la variación total del país. (Cuadro 6).

La segunda contribución positiva a la variación total de las importaciones la presentó China, con un crecimiento de 20,8% y una contribución de 3,6 puntos porcentuales, ocasionado principalmente por las mayores compras de calderas, máquinas y partes (25,2%) que aportó 5,2 puntos porcentuales al aumento del país.

La caída en las importaciones originarias de Brasil (-33,3%), se debió principalmente a la disminución en las compras externas de cereales (-98,2%), que aportó -18,0 puntos porcentuales a la variación de este país.

Gráfico 4. Comportamiento del valor CIF de las importaciones según país de origen. Noviembre (2014/2013)^P



Fuente: DIAN. Cálculos: DANE – COMEX

^P Cifra preliminar

Cuadro 6. Variación porcentual del valor CIF de las importaciones por país de origen y capítulos del arancel
Noviembre (2014/2013)^P

Descripción	Variación (%)	Contribución país
Estados Unidos		
Calderas, máquinas y partes	74,6	8,5
Combustibles y aceites minerales y sus productos	20,3	6,9
Instrumentos y aparatos de óptica, fotografía, cinematografía	27,3	1,1
Productos farmacéuticos	-28,6	-0,8
Demás capítulos	2,5	1,2
Total	16,8	16,8
China		
Calderas, máquinas y partes	25,2	5,2
Fundición, hierro y acero	289,0	3,0
Abonos	*	2,4
Aparatos y material eléctrico, de grabación o imagen	6,8	2,2
Demás capítulos	17,4	8,0
Total	20,8	20,8
Alemania		
Navegación aérea o espacial	*	28,0
Productos farmacéuticos	18,1	2,8
Instrumentos y aparatos de óptica, fotografía, cinematografía	23,1	1,8
Calderas, máquinas y partes	-15,0	-3,4
Demás capítulos	-0,8	-0,4
Total	28,8	28,8
Brasil		
Cereales	-98,2	-18,0
Calderas, máquinas y partes	-42,5	-5,1
Vehículos, partes y accesorios	-44,0	-5,0
Productos químicos orgánicos	45,0	2,1
Demás capítulos	-13,7	-7,4
Total	-33,3	-33,3

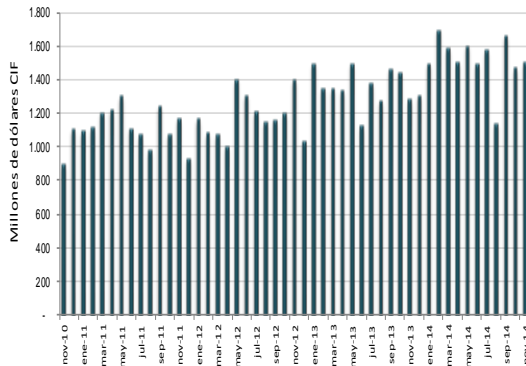
* Variación superior a 1.000%.

Fuente: DIAN. Cálculos: DANE – COMEX

^P Cifra preliminar

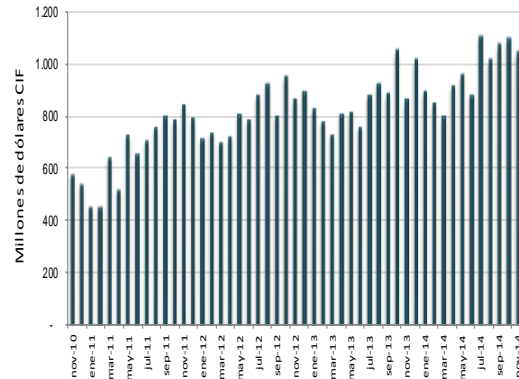
Evolución de las importaciones mensuales por principales países de origen

Gráfico 5. Importaciones originarias de Estados Unidos 2010 - 2014 (Noviembre)^P



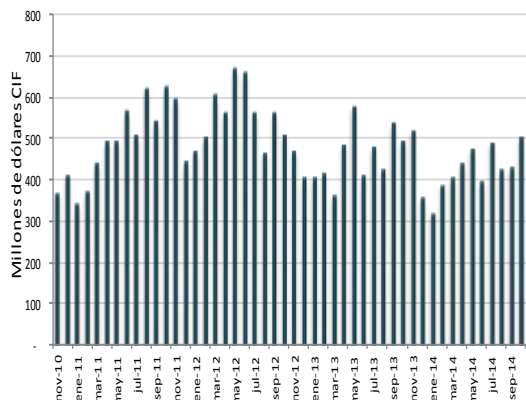
Fuente: DIAN. Cálculos: DANE - COMEX
^P Cifra preliminar

Gráfico 6. Importaciones originarias de China 2010 - 2014 (Noviembre)^P



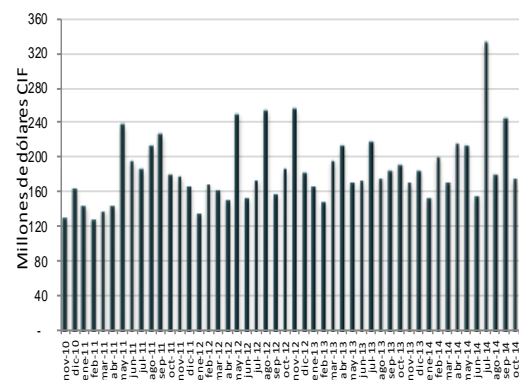
Fuente: DIAN. Cálculos: DANE - COMEX
^P Cifra preliminar

Gráfico 7. Importaciones originarias de México 2010 - 2014 (Noviembre)^P



Fuente: DIAN. Cálculos: DANE - COMEX
^P Cifra preliminar

Gráfico 8. Importaciones originarias de Alemania 2010 - 2014 (Noviembre)^P

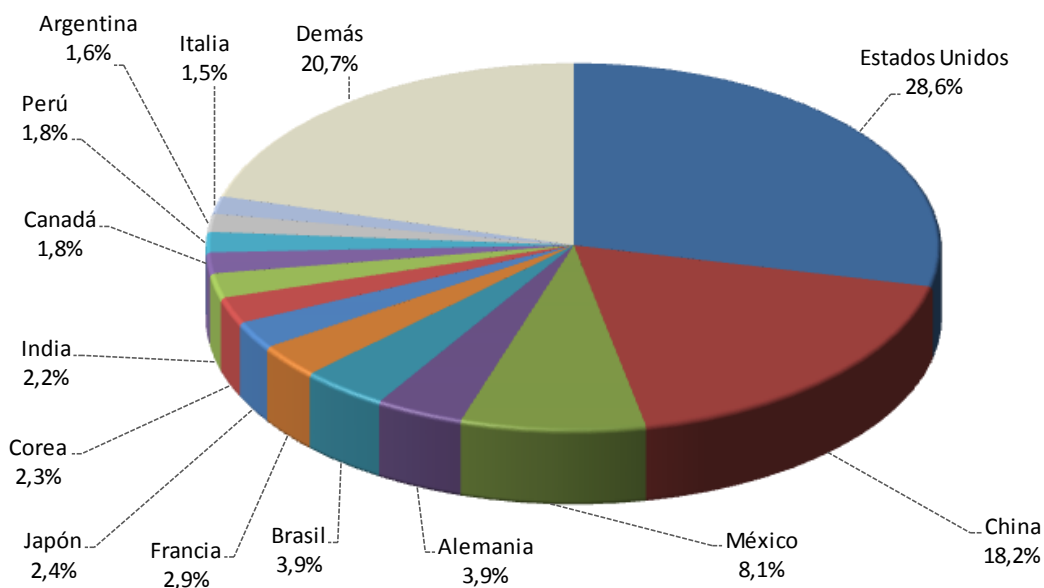


Fuente: DIAN. Cálculos: DANE - COMEX
^P Cifra preliminar

3.2. ENERO – NOVIEMBRE 2014

De acuerdo con las declaraciones de importación, las mercancías compradas por Colombia originarias de Estados Unidos participaron con 28,6% del total registrado en los once primeros meses del año 2014; le siguieron en su orden China, México, Alemania, Brasil, Francia y Japón.

Gráfico 9. Distribución porcentual del valor CIF de las importaciones, según países de origen enero - noviembre 2014^P



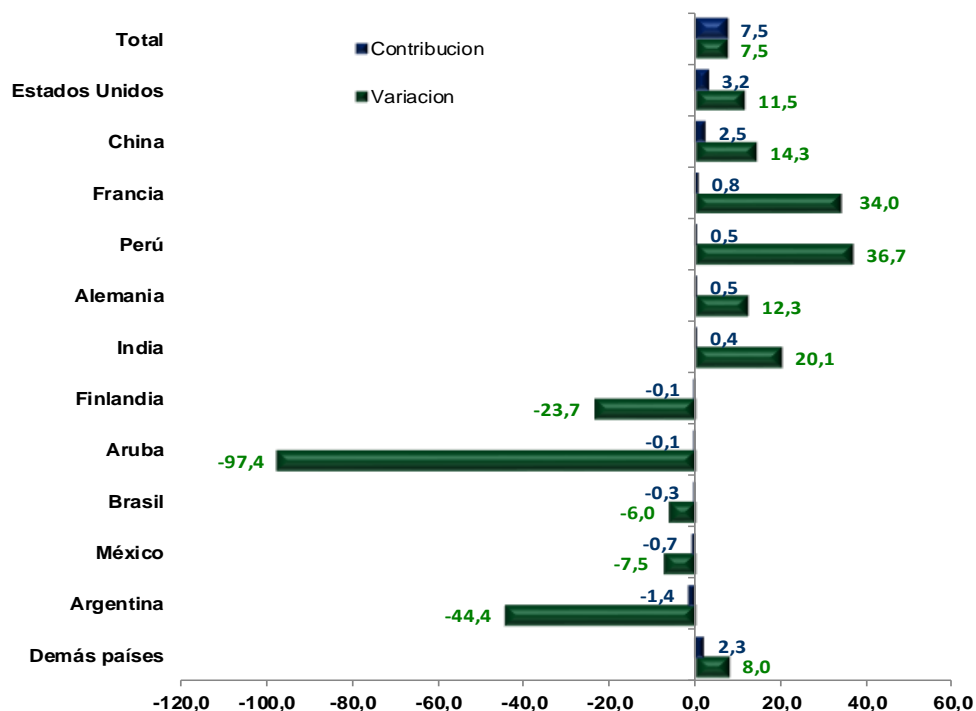
Fuente: DIAN. Cálculos: DANE - COMEX
^P Cifra preliminar

Por país de origen, y de acuerdo con su contribución a la variación total de las importaciones (7,5%), el crecimiento más importante se presentó en los productos originarios de Estados Unidos (11,5%), al pasar de US\$15.025,5 millones en 2013 a US\$16.751,3 millones en 2014. Este aumento se explicó principalmente por las mayores compras externas de combustibles y aceites minerales y sus productos (32,3%), que aportaron 10,1 puntos porcentuales a la variación del país.

La segunda contribución más importante la registraron las importaciones con origen en China (14,3%), ocasionado principalmente por las mayores compras de aparatos y material eléctrico de grabación o imagen (18,9%). (Cuadro 7).

En contraste, las importaciones originarias de Argentina disminuyeron 44,4%, explicadas principalmente por el descenso en las importaciones de cereales (-88,2%), las cuales restaron 42,9 puntos porcentuales a este resultado.

Gráfico 10. Comportamiento del valor CIF de las importaciones según país de origen
Enero - noviembre (2014/2013)^P



Fuente: DIAN. Cálculos: DANE - COMEX

^P Cifra preliminar

Cuadro 7. Variación porcentual del valor CIF de las importaciones por país de origen y capítulos del arancel Enero - noviembre (2014/2013)^p

Descripción	Variación (%)	Contribución país
Estados Unidos		
Combustibles y aceites minerales y sus productos	32,3	10,1
Cereales	187,2	4,9
Instrumentos y aparatos de óptica, fotografía, cinematografía	12,5	0,4
Navegación aérea o espacial	-55,4	-3,8
Demás capítulos	-0,4	-0,2
Total	11,5	11,5
China		
Aparatos y material eléctrico, de grabación o imagen	18,9	4,9
Calderas, máquinas y partes	12,8	2,7
Fundición, hierro y acero	94,0	2,1
Calzado, botines, artículos análogos y partes	-13,4	-0,3
Demás capítulos	10,2	4,9
Total	14,3	14,3
Francia		
Navegación aérea o espacial	53,8	28,3
Productos farmacéuticos	25,0	2,5
Calderas, máquinas y partes	36,8	2,0
Aparatos y material eléctrico, de grabación o imagen	-27,9	-1,3
Demás capítulos	9,3	2,5
Total	34,0	34,0
Argentina		
Cereales	-88,2	-42,9
Residuos industrias alimentarias. Alimentos para animales	-17,5	-2,9
Grasas y aceites animales o vegetales	-32,3	-1,3
Navegación marítima o fluvial	**	1,9
Demás capítulos	2,5	0,8
Total	-44,4	-44,4

** No se puede calcular la variación por no registrarse información en el año base de comparación.

Fuente: DIAN. Cálculos: DANE - COMEX

^p Cifra preliminar

3.3. IMPORTACIONES ORIGINARIAS DE LOS PAÍSES DE LA COMUNIDAD ANDINA

En el mes de noviembre de 2014, las compras colombianas realizadas a los países de la Comunidad Andina crecieron 6,9%, como resultado del aumento en las importaciones desde Perú (44,6%) y Ecuador (8,9%) y la disminución de las compras externas a Bolivia (-37,1%).

Cuadro 8. Importaciones originarias de la Comunidad Andina, según capítulos del arancel Noviembre 2014/2013^p

Descripción	2013 (Millones de dólares CIF)	2014	Variación %	Contribución país	Contribución CAN	Participación país 2014	Participación CAN 2014
Comunidad Andina	205,7	219,9	6,9		6,9		100,0
Perú	68,2	98,5	44,6	44,6	14,8	100,0	44,8
Combustibles y aceites minerales y sus productos	0,0	30,5	*	44,7	14,8	30,9	13,9
Cobre y sus manufacturas	8,5	12,4	45,1	5,6	1,9	12,6	5,6
Vehículos, partes y accesorios	0,3	2,2	771,0	2,9	1,0	2,3	1,0
Bebidas, líquidos alcohólicos y vinagre	3,2	0,3	-92,0	-4,4	-1,4	0,3	0,1
Demás	56,1	53,2	-5,3	-4,3	-1,4	54,0	24,2
Ecuador	75,9	82,6	8,9	8,9	3,3	100,0	37,6
Vehículos, partes y accesorios	5,9	15,8	167,5	13,0	4,8	19,1	7,2
Preparaciones de carne, pescado, crustáceos, moluscos	9,6	12,8	33,5	4,2	1,6	15,5	5,8
Bebidas, líquidos alcohólicos y vinagre	1,5	3,0	105,3	2,1	0,8	3,7	1,4
Cereales	5,2	0,1	-98,4	-6,7	-2,5	0,1	0,0
Demás	53,7	50,8	-5,4	-3,8	-1,4	61,5	23,1
Bolivia	61,6	38,8	-37,1	-37,1	-11,1	100,0	17,6
Semillas y frutos oleaginosos, forrajes	14,8	0,0	-99,7	-24,0	-7,2	0,1	0,0
Azúcares y artículos confitería	6,0	0,0	-100,0	-9,7	-2,9	0,0	0,0
Residuos industrias alimentarias. Alimentos para animales	16,7	14,6	-12,5	-3,4	-1,0	37,6	6,6
Legumbres y hortalizas, plantas, raíces y tubérculos	0,3	1,0	186,7	1,0	0,3	2,5	0,4
Demás	23,8	23,2	-2,7	-1,1	-0,3	59,8	10,5

* Variación superior a 1.000%.

Fuente: DIAN. Cálculos: DANE – COMEX

^p Cifra preliminar

Durante los once primeros meses de 2014, las compras colombianas realizadas a los países de la Comunidad Andina aumentaron 16,4%, respecto al mismo periodo del año anterior. Las compras externas originarias de Perú aumentaron 36,7%, las de Ecuador 4,2% y las de Bolivia 4,7%. (Cuadro 9).

Cuadro 9. Importaciones originarias de la Comunidad Andina, según capítulos del arancel
Enero - noviembre 2014/2013^P

Descripción	2013	2014	Variación	Contribución	Contribución	Participación	Participación
	(Millones de dólares CIF)	(Millones de dólares CIF)	%	país	CAN	país 2014	CAN 2014
Comunidad Andina	2.064,8	2.403,2	16,4		16,4		100,0
Perú	765,7	1.046,7	36,7	36,7	13,6	100,0	43,6
Combustibles y aceites minerales y sus productos	0,2	212,7	*	27,8	10,3	20,3	8,9
Cobre y sus manufacturas	117,9	158,5	34,5	5,3	2,0	15,1	6,6
Grasas y aceites animales o vegetales	5,2	28,4	445,7	3,0	1,1	2,7	1,2
Cereales	19,2	0,0	-100,0	-2,5	-0,9	0,0	0,0
Demás	623,3	647,1	3,8	3,1	1,2	61,8	26,9
Ecuador	801,8	835,8	4,2	4,2	1,6	100,0	34,8
Vehículos, partes y accesorios	81,7	122,9	50,6	5,1	2,0	14,7	5,1
Pescados y crustáceos, moluscos e invertebrados acuáticos	29,8	39,3	32,2	1,2	0,5	4,7	1,6
Cacao y sus preparaciones	13,2	18,9	43,8	0,7	0,3	2,3	0,8
Grasas y aceites animales o vegetales	75,1	44,1	-41,3	-3,9	-1,5	5,3	1,8
Demás	602,1	610,5	1,4	1,0	0,4	73,0	25,4
Bolivia	497,3	520,6	4,7	4,7	1,1	100,0	21,7
Grasas y aceites animales o vegetales	174,3	257,1	47,5	16,6	4,0	49,4	10,7
Residuos industrias alimentarias.	125,3	161,1	28,5	7,2	1,7	30,9	6,7
Alimentos para animales							
Sal; azufre; tierras y piedras; yesos, cales y cementos	0,9	1,8	109,3	0,2	0,0	0,3	0,1
Semillas y frutos oleaginosos, forrajes	107,6	56,5	-47,5	-10,3	-2,5	10,9	2,4
Demás	89,2	44,1	-50,6	-9,1	-2,2	8,5	1,8

* Variación superior a 1.000%

Fuente: DIAN. Cálculos: DANE – COMEX

^P Cifra preliminar

3.4. IMPORTACIONES ORIGINARIAS DE LOS PAÍSES MIEMBROS DE LA UNIÓN EUROPEA

En el mes de noviembre de 2014, las compras colombianas realizadas a los Países Miembros de la Unión Europea cayeron disminuyeron 2,4%, como resultado principalmente de la disminución en las importaciones de combustibles y aceites minerales y sus productos (-96,2%) que contribuyeron con -7,9 puntos porcentuales a la variación total de las importaciones originarias de la Unión Europea.

Cuadro 8. Importaciones originarias de la Unión Europea, según capítulos del arancel
Noviembre 2014/2013^P

Capítulos del arancel	2013 (Millones de dólares CIF)	2014	Variación %	Contribución UE	Contribución Total	Participación UE 2014	Participación Total 2014
Total de las importaciones	5.033,1	5.354,3	6,4				
Unión Europea	783,0	764,3	-2,4	-2,4	-0,4	100,0	14,3
Combustibles y aceites minerales y sus productos	64,1	2,4	-96,2	-7,9	-1,2	0,3	0,0
Cereales	8,6	0,0	-99,8	-1,1	-0,2	0,0	0,0
Manufactura de fundición, de hierro o acero	19,2	12,6	-34,2	-0,8	-0,1	1,7	0,2
Navegación aérea o espacial	139,0	166,5	19,8	3,5	0,5	21,8	3,1
Demás	552,2	582,6	5,5	3,9	0,6	76,2	10,9

Fuente: DIAN. Cálculos: DANE – COMEX

^P Cifra preliminar

Durante los once primeros meses de 2014, las compras colombianas realizadas a los países miembros de la Unión Europea aumentaron 9,9%, respecto al mismo periodo del año anterior. Este comportamiento se debe principalmente al crecimiento de las importaciones de productos de navegación aérea o espacial (65,9%) que contribuyeron con 7,9 puntos porcentuales a la variación total de las importaciones con origen de la Unión Europea.

Cuadro 9. Importaciones originarias de la Comunidad Andina, según capítulos del arancel
Enero - noviembre 2014/2013^P

Capítulos del arancel	2013 (Millones de dólares CIF)	2014	Variación %	Contribución UE	Contribución Total	Participación UE 2014	Participación Total 2014
Total de las importaciones	54.446,0	58.540,0	7,5				
Unión Europea	7.296,9	8.016,0	9,9	9,9	1,3	100,0	13,7
Navegación aérea o espacial	872,0	1.446,7	65,9	7,9	1,1	18,0	2,5
Productos farmacéuticos	991,6	1.101,6	11,1	1,5	0,2	13,7	1,9
Instrumentos y aparatos de óptica, fotografía, cinematografía	410,8	465,3	13,3	0,7	0,1	5,8	0,8
Combustibles y aceites minerales y sus productos	171,2	51,0	-70,2	-1,6	-0,2	0,6	0,1
Demás	4.851,3	4.951,4	2,1	1,4	0,2	61,8	8,5

Fuente: DIAN. Cálculos: DANE – COMEX

^P Cifra preliminar

4. IMPORTACIONES SEGÚN DEPARTAMENTOS DE DESTINO

4.1. NOVIEMBRE 2014

El crecimiento de las importaciones con destino a Bogotá (11,9%) y Valle del Cauca (20,8%) contribuyó con 7,6 puntos porcentuales a la variación de las importaciones en el mes.

Cuadro 10. Variación porcentual del valor CIF de las importaciones según departamento de destino
Noviembre 2014/2013^p

Departamentos	Variación (%)	Contribución	Participación 2014
Total	6,4	6,4	100,0
Bogota, D.C.	11,9	6,1	53,7
Valle del Cauca	20,8	1,5	8,2
Meta	179,3	0,4	0,6
Norte de Santander	91,9	0,2	0,4
Boyacá	159,5	0,2	0,2
Atlántico	-6,1	-0,3	4,5
Antioquia	-3,3	-0,5	12,3
Cundinamarca	-7,6	-0,7	8,1
Demás departamentos	-3,7	-0,5	11,9

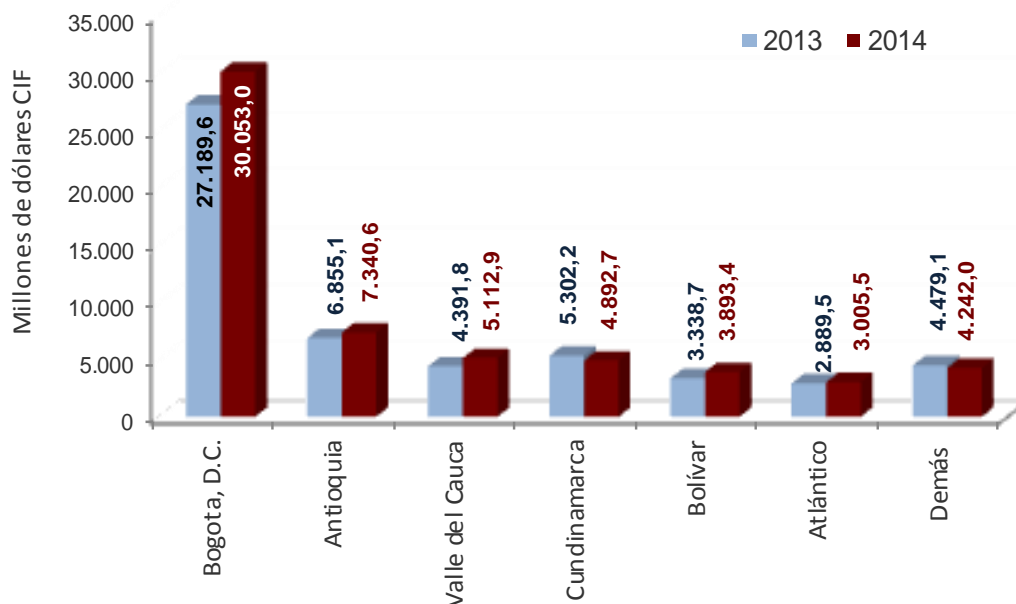
Fuente: DIAN. Cálculos: DANE - COMEX

^p Cifra preliminar

4.2. ENERO - NOVIEMBRE 2014

El 51,3% del valor CIF de las importaciones realizadas por el país se concentró en Bogotá, D.C., 12,5% en Antioquia, 8,7% en Valle del Cauca, 8,4% en Cundinamarca, 6,7% en Bolívar, 5,1% en Atlántico, y el restante 7,2% en los demás departamentos. (Gráfico 11).

Gráfico 11. Importaciones según departamento de destino
Enero - noviembre 2014/2013^P



Fuente: DIAN. Cálculos: DANE - COMEX
^P Cifra preliminar

El crecimiento de 10,5% registrado en las importaciones con destino a Bogotá, D.C. en los once primeros meses del año 2014, contribuyó con 5,3 puntos porcentuales a la variación de 7,5% registrada en el total de las importaciones. (Cuadro 11).

La disminución en las importaciones con destino a Cundinamarca (-7,7%), restó 0,8 puntos porcentuales a la variación total y se explicó principalmente por la disminución en las compras externas de receptores de televisión en colores (-81,2%) y vehículos para el transporte de personas (-25,6%), que en conjunto restaron 7,5 puntos porcentuales a la variación del departamento.

Cuadro 11. Variación porcentual del valor CIF de las importaciones según departamento de destino
Enero - noviembre 2014/2013^P

Departamentos	Variación (%)	Contribución	Participación 2014
Total	7,5	7,5	100,0
Bogota, D.C.	10,5	5,3	51,3
Valle del Cauca	16,4	1,3	8,7
Bolívar	16,6	1,0	6,7
Antioquia	7,1	0,9	12,5
Atlántico	4,0	0,2	5,1
Risaralda	25,1	0,2	0,8
Meta	-44,4	-0,2	0,2
La Guajira	-22,4	-0,5	1,5
Cundinamarca	-7,7	-0,8	8,4
Demás departamentos	0,8	0,0	4,7

Fuente: DIAN. Cálculos: DANE - COMEX

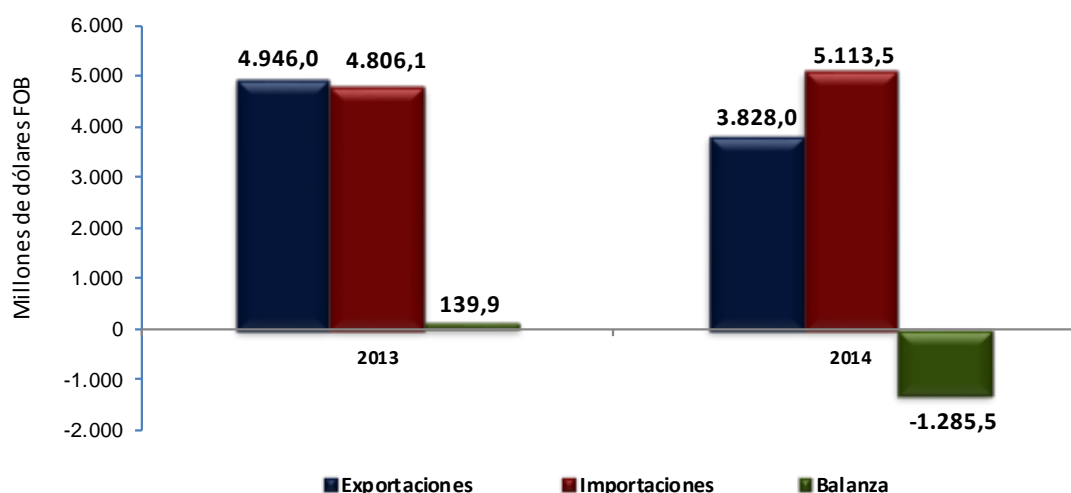
^P Cifra preliminar

5. COMPORTAMIENTO GENERAL DE LA BALANZA COMERCIAL

5.1. NOVIEMBRE 2014

En este mes se registró un déficit en la balanza comercial colombiana de US\$1.285,5 millones FOB.

Gráfico 12. Balanza comercial
Noviembre 2014/2013^P

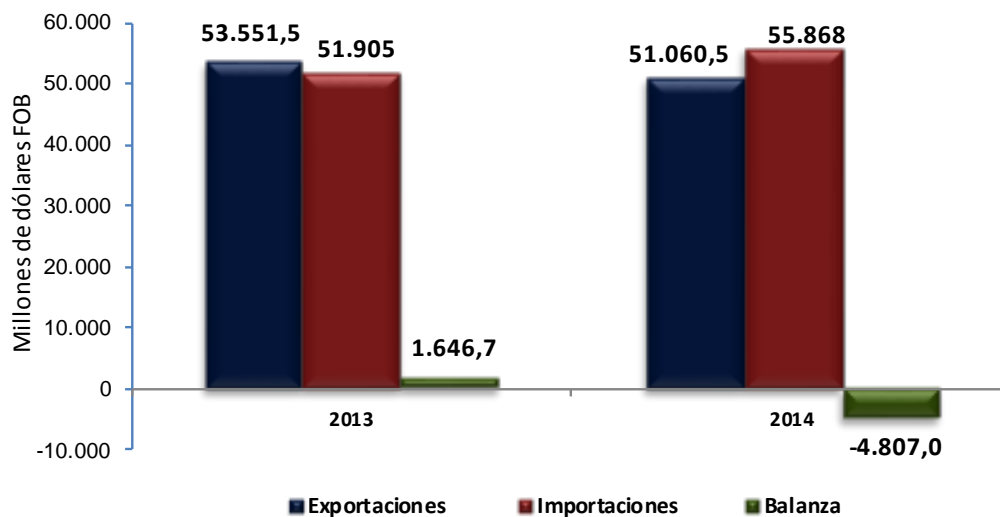


Fuente: DANE, DIAN. Cálculos: DANE - COMEX
^P Cifra preliminar

5.2 ENERO - NOVIEMBRE 2014

En los once primeros meses del año 2014 se registró un déficit en la balanza comercial colombiana de US\$4.807,0 millones FOB. (Gráfico 13).

Gráfico 13. Balanza comercial
Enero - noviembre 2014/2013^P



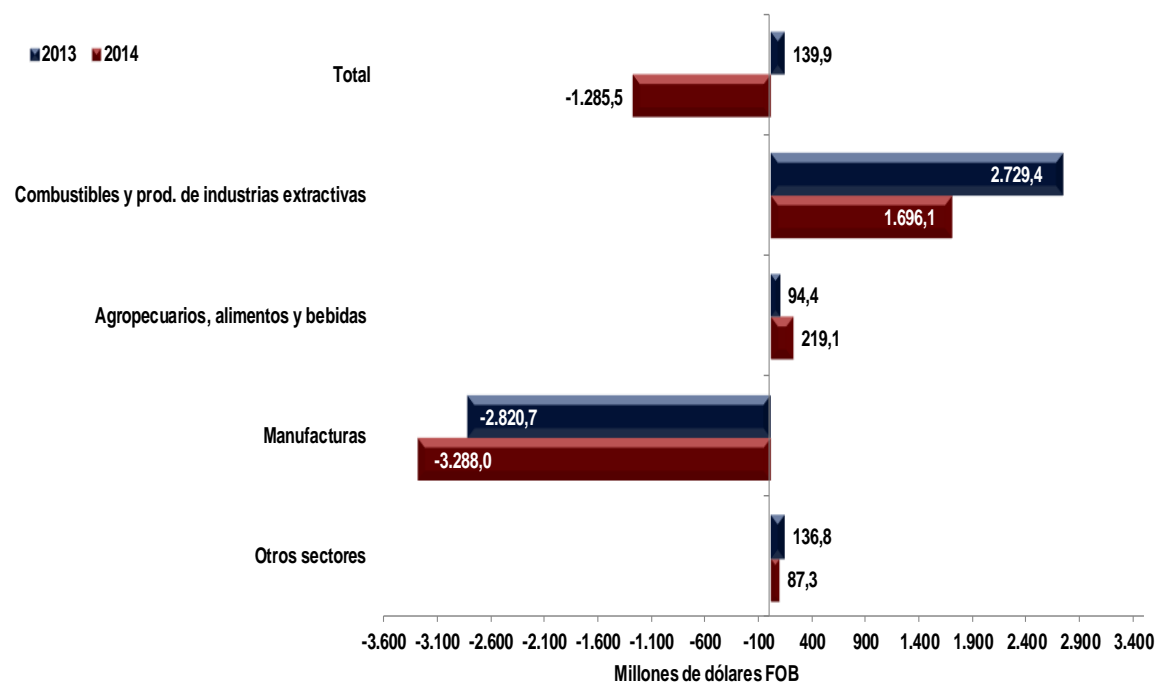
Fuente: DANE, DIAN. Cálculos: DANE - COMEX

^P Cifra preliminar

5.3 BALANZA COMERCIAL SEGÚN GRUPOS DE PRODUCTOS OMC

Para el mes de noviembre de 2014, el superávit del grupo de combustibles y productos de las industrias extractivas fue de US\$1.696,1 millones, cifra inferior en US\$1.033,4 millones a la del mismo mes del año 2013; por su parte, el déficit del grupo de manufacturas (US\$3.288,0 millones) aumentó en US\$467,3 millones con relación al de noviembre de 2013. (Gráfico 14).

Gráfico 14. Balanza comercial, por grupos de productos OMC
Noviembre 2014 / 2013^P



Fuente: DANE, DIAN. Cálculos: DANE - COMEX

^P Cifra preliminar

Cuadro 13. Balanza comercial, según grupos de productos
Enero – noviembre 2014/ 2013^P

Millones de dólares FOB

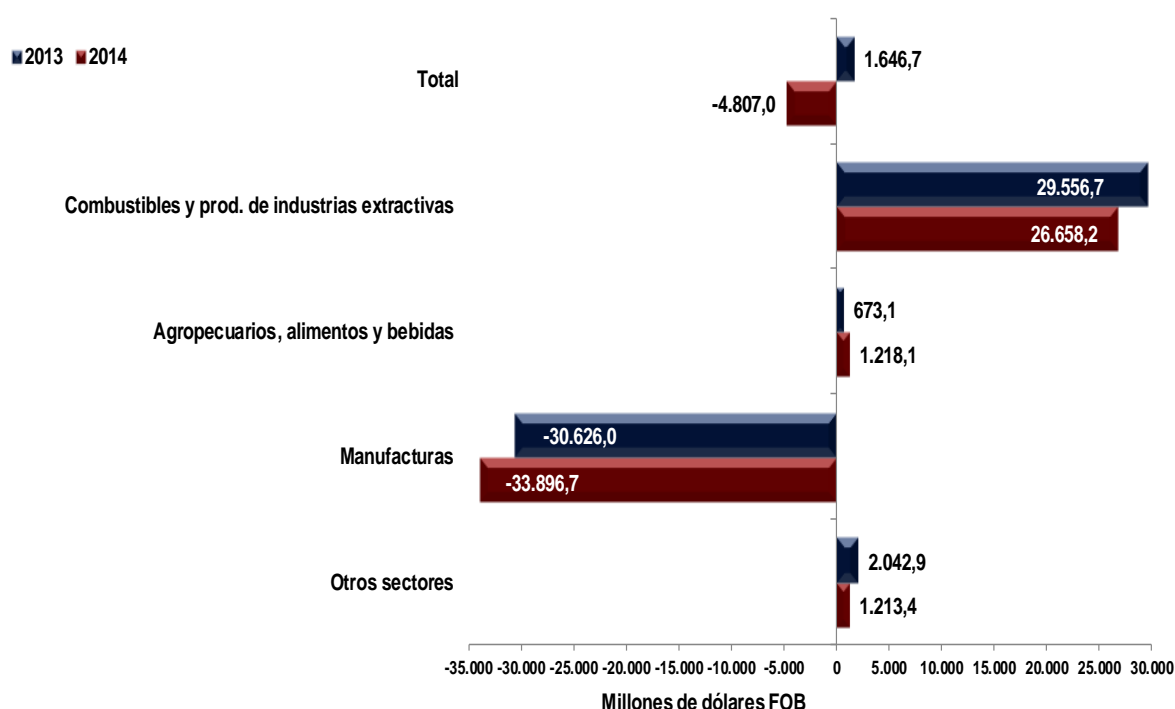
Grupos de productos	Exportaciones		Importaciones		Balanza Comercial		Diferencia
	2013	2014	2013	2014	2013	2014	2014 - 2013
Total nacional	53.551,5	51.060,5	51.904,8	55.867,5	1.646,7	-4.807,0	-6.453,8
Agropecuarios, alimentos y bebidas	6.092,9	6.766,0	5.419,8	5.547,9	673,1	1.218,1	545,0
Café sin tostar descafeinado o no; cáscara y cascarilla del	1.699,7	2.237,7	47,0	32,3	1.652,8	2.205,4	552,7
Demás	4.393,2	4.528,3	5.372,9	5.515,6	-979,7	-987,3	-7,7
Combustibles y productos de las industrias extractivas	36.216,8	34.319,6	6.660,1	7.661,5	29.556,7	26.658,2	-2.898,6
Aceites de petróleo y aceites obtenidos de minerales bituminosos crudos	25.180,0	24.423,5	0,0	0,0	25.180,0	24.423,5	-756,6
Gasolina para motores y otros aceites ligeros	928,2	571,3	2.326,5	2.904,7	-1.398,3	-2.333,4	-935,1
Combustibles para calderas (fuel oils) n.e.p.	2.177,8	1.921,6	10,2	0,0	2.167,5	1.921,6	-246,0
Demás	7.930,8	7.403,3	4.323,3	4.756,7	3.607,5	2.646,5	-960,9
Manufacturas	9.127,0	8.555,2	39.752,9	42.451,9	-30.626,0	-33.896,7	-3.270,7
Vehículos para el transporte de personas	599,0	261,5	2.408,7	2.724,1	-1.809,7	-2.462,6	-652,9
Teléfonos celulares	28,4	18,4	1.370,8	1.560,1	-1.342,4	-1.541,7	-199,3
Aviones de más de 15.000 kg	0,0	0,0	1.177,3	1.359,6	-1.177,3	-1.359,6	-182,3
Computadores	2,5	4,1	982,9	1.150,1	-980,4	-1.146,1	-165,7
Televisión en colores	2,8	0,8	618,0	773,5	-615,3	-772,7	-157,4
Partes y piezas de aviones	3,2	3,7	214,9	347,3	-211,8	-343,6	-131,9
Buques y embarcaciones	8,5	5,9	92,7	222,8	-84,2	-216,9	-132,8
Aviones entre 2.000 - 15.000 kg	6,8	4,0	221,7	343,8	-214,8	-339,8	-124,9
Demás	8.475,8	8.256,9	32.665,9	33.970,6	-24.190,1	-25.713,7	-1.523,6
Otros	2.114,8	1.419,6	71,9	206,2	2.042,9	1.213,4	-829,5
Oro no monetario	2.097,1	1.407,8	0,5	0,0	2.096,6	1.407,8	-688,8
Demás	17,7	11,8	71,4	206,2	-53,7	-194,4	-140,7

Fuente: DANE, DIAN. Cálculos: DANE - COMEX

^P Cifra preliminar

En los once primeros meses del año 2014, se presentó un déficit comercial de US\$4.807,0 millones FOB, cuando en el mismo periodo 2013 se había registrado un superávit de US\$1.646,7 millones. Este comportamiento se explica en buena parte por el incremento de US\$935,1 millones en el déficit de gasolina para motores y otros aceites ligeros, de US\$652,9 millones en el déficit de vehículos para el transporte de personas, además de la disminución de US\$756,6 millones en el superávit de aceites de petróleo y aceites obtenidos de minerales bituminosos crudos, de US\$688,8 millones en el superávit de oro no monetario y de US\$246,0 en el superávit de combustibles para calderas (fuel oils). (Cuadro 13 y Gráfico 15).

Gráfico 15. Balanza comercial, por grupos de productos OMC
Enero - noviembre 2014 / 2013^P



Fuente: DANE, DIAN. Cálculos: DANE - COMEX

^P Cifra preliminar

5.4. BALANZA COMERCIAL SEGÚN PAÍSES

Enero – noviembre 2014

Colombia pasó de tener un superávit con Estados Unidos de US\$2.803,5 millones FOB en los once primeros meses del año 2013 a un déficit comercial de US\$3.063,8 millones FOB en el mismo periodo de 2014. Esto se explicó principalmente por la disminución de US\$4.217,1 millones en las exportaciones de aceites de petróleo y aceites obtenidos de minerales bituminosos crudos y por el aumento de US\$1.046,0 millones en las importaciones de gasolina para motores y otros aceites ligeros.

Cuadro 14. Balanza comercial, por países
Enero – noviembre 2014/ 2013^P

País	Balanza Comercial			
	Millones de dólares FOB			
	2013	2014	Diferencia 2014 - 2013	
Total	1.646,7	-4.807,0	-6.453,8	
Países con déficit comercial 2014	China	-4.376,6	-4.565,8	-189,2
	México	-4.184,2	-3.736,6	447,6
	Estados Unidos	2.803,5	-3.063,8	-5.867,3
	Alemania	-1.199,0	-1.617,9	-419,0
	Francia	-979,6	-1.557,0	-577,4
	Japón	-937,7	-942,7	-5,0
	Corea	-927,5	-823,7	103,8
	Argentina	-1.138,4	-692,5	445,9
	Brasil	-815,9	-679,2	136,8
Países con superávit comercial 2014	Aruba	1.264,1	1.118,6	-145,5
	Venezuela	1.747,9	1.460,2	-287,8
	India	1.846,5	1.497,9	-348,5
	Países Bajos	1.699,7	1.738,9	39,1
	España	1.728,3	2.264,1	535,8
	Panamá	2.725,5	3.368,9	643,3
Resto de países	2.390,1	1.423,8	-966,3	

Fuente: DANE, DIAN. Cálculos: DANE - COMEX

^P Cifra preliminar

FICHA METODOLÓGICA

Objetivo: Presentar la información estadística sobre importaciones correspondiente al mes de noviembre de 2014, comparada con las cifras del mismo período del año inmediatamente anterior.

Tipo de investigación: Documentos administrativos.

Fuentes de información: DIAN, a partir de las declaraciones de importación.

Periodicidad: mensual.

Cobertura: Nacional.

Principales términos utilizados:

- Importaciones: Es la introducción legal de mercancías procedentes de otros países o de una zona franca industrial colombiana, al resto del territorio aduanero nacional. Estas cifras se producen según la fecha de presentación de las declaraciones de importación ante las entidades financieras autorizadas para recaudar los tributos aduaneros.
- Valor CIF (Cost, Insurance, Freight, es decir, costo, seguro y flete): Es el precio total de la mercancía que incluye en su valor, los costos por seguros y fletes.
- Valor FOB (Free On Board): Corresponde al precio de venta de los bienes embarcados a otros países, puestos en el medio de transporte, sin incluir valor de seguro y fletes.
- País de origen: Es aquel donde se cultivaron los productos agrícolas, se extrajeron los minerales o se fabricaron los artículos manufacturados total o parcialmente, pero en este último caso, el país de origen es el que ha completado la última fase del proceso de fabricación para que el producto adopte su forma final.

Variaciones analizadas:

- Variación acumulada en lo corrido del año: Variación porcentual calculada entre lo transcurrido desde enero hasta el mes de referencia del año (enero - hasta i,t), y lo transcurrido en igual período del año inmediatamente anterior (enero - hasta $i,t-1$).
- Variación anual: Variación porcentual calculada entre el mes del año en referencia (i,t) y el mismo mes del año inmediatamente anterior ($i,t-1$).
- Variación acumulada anual: Variación porcentual calculada entre el acumulado de los últimos doce meses, con relación al mes del año en referencia (i,t) y el acumulado de igual período del año inmediatamente anterior ($i,t-1$).



- Contribución a la variación: Variación porcentual del período de referencia multiplicada por la participación porcentual del período inmediatamente anterior al de referencia.

Convenciones

^P Cifra preliminar de avance por falta de cobertura total y/o revisión completa de la información.



Si requiere información adicional, contáctenos a través del correo
contacto@dane.gov.co.

Departamento Administrativo Nacional de Estadística (DANE)
Bogotá, D.C. – Colombia

www.dane.gov.co