



COMERCIO EXTERIOR – IMPORTACIONES Y BALANZA COMERCIAL Septiembre de 2009

Contenido

1. Comportamiento general de las importaciones
 - 1.1 Importaciones según capítulos del arancel
 - 1.2 Importaciones según país de origen
 - 1.3 Principales productos importados según países de origen
 - 1.4 Importaciones según uso o destino económico CUODE
 - 1.5 Importaciones según Clasificación Industrial Internacional Uniforme Rev.3
 - 1.6 Importaciones según departamentos de destino
2. Comportamiento general de la balanza comercial

Resumen

- En septiembre de 2009, las importaciones disminuyeron 27,6% con relación a igual mes de 2008.
- Durante los nueve primeros meses de 2009, las importaciones presentaron una caída de 18,7%, al pasar de US\$29 579,9 millones CIF a US\$24 043,0 millones CIF.
- Las importaciones acumuladas para los últimos doce meses hasta septiembre, disminuyeron 11,9%.
- Las compras externas de vehículos y sus partes, registraron una disminución de 33,5%, al pasar de US\$2 769,9 millones en el período enero - septiembre de 2008 a US\$1 843,3 millones en igual período de 2009.
- Durante los nueve primeros meses de 2009, las compras externas de productos originarios de Estados Unidos disminuyeron 20,4%. Este resultado se le atribuye principalmente a las menores compras de cereales (-63,3%) y productos químicos orgánicos (-41,4%).
- Durante el período enero - septiembre de 2009, el 42,7% del valor CIF de las importaciones realizadas por el país se concentraron en Bogotá, D.C.; el 11,0% en Antioquia; el 9,9% en el Valle del Cauca; el 8,5% en Cundinamarca y el 27,8% en los demás departamentos.
- Los mayores superávits en la balanza comercial en los primeros nueve meses de 2009, se registraron con Venezuela, Estados Unidos, Países Bajos, Ecuador y Reino Unido. Los déficits más altos se presentaron con China, Brasil, México y Francia.

Director

Héctor Maldonado Gómez

Subdirector

Carlos Eduardo Sepúlveda Rico

Director de Metodología y Producción Estadística

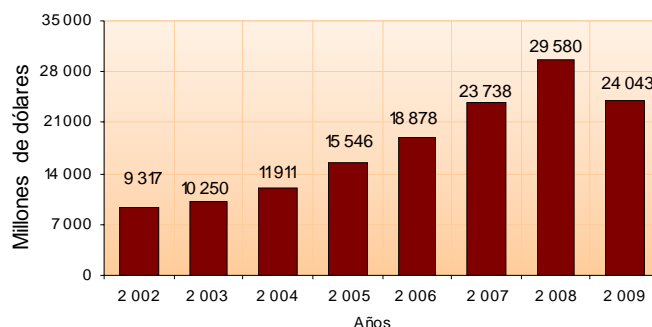
Eduardo Efraín Freire Delgado

1. COMPORTAMIENTO GENERAL DE LAS IMPORTACIONES

Enero - septiembre 2009

De acuerdo con las declaraciones de importación registradas por la DIAN, durante los nueve primeros meses de 2009 las compras externas de Colombia disminuyeron 18,7% comparadas con las realizadas en el mismo período de 2008, al pasar de US\$29 579,9 millones CIF a US\$24 043,0 millones CIF.

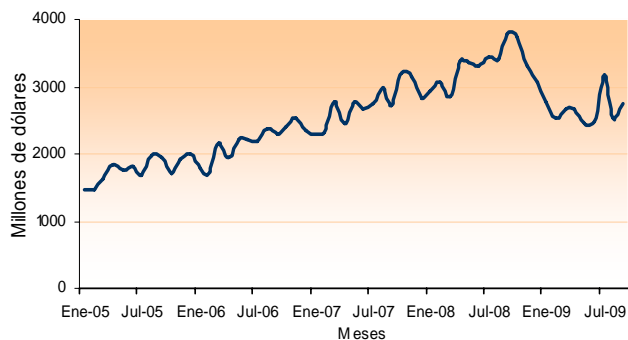
Gráfico 1
Valor CIF de las importaciones
Enero - septiembre (2002 - 2009)



Fuente: DIAN. Cálculos DANE

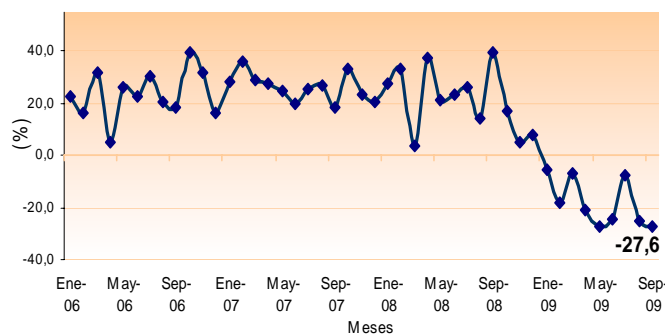
La contracción registrada por las importaciones en el período enero - septiembre de 2009, obedeció fundamentalmente a las menores compras de vehículos y sus partes (-33,5%); aparatos y material eléctrico, de grabación o imagen (-28,0%) y productos del grupo de fundición, hierro y acero (-54,2%). En contraste las compras de productos del grupo de navegación aérea o espacial aumentaron 93,2%.

Gráfico 2
Valor CIF de las importaciones
Enero 2005 - septiembre 2009



Fuente: DIAN Cálculos: DANE

Gráfico 3
Variación anual del valor CIF de las importaciones
Enero 2006 - septiembre 2009



Fuente: DIAN Cálculos: DANE

Las compras externas de calderas, máquinas y partes representaron el 15,7% del total de las importaciones realizadas durante los nueve primeros meses de 2009. Le siguen en su orden las compras de aparatos y material eléctrico, de grabación o imagen con 9,1%; navegación aérea o espacial con 8,9% y vehículos y sus partes con 7,7%. (Cuadro 2).

Cuadro 1
Variación porcentual del valor CIF de las importaciones
Total nacional

Período	2009	2008	2007	2006	2005
Septiembre	-27,6	39,4	18,1	18,5	41,5
Enero - septiembre	-18,7	24,6	25,7	21,4	30,5
Últimos 12 meses a septiembre	-11,9	24,9	26,4	20,3	31,2

Fuente: DIAN Cálculos DANE

□□□

Cuadro 2
Distribución porcentual de las principales importaciones, según capítulos de arancel
Enero - septiembre (2009 – 2008)

Descripción	Participación (%)		Descripción	Participación (%)	
	2009			2008	
Total		100,0	Total		100,0
Calderas, máquinas y partes		15,7	Calderas, máquinas y partes		14,9
Aparatos y material eléctrico, de grabación o imagen		9,1	Aparatos y material eléctrico, de grabación o imagen		10,3
Navegación aérea o espacial		8,9	Vehículos y sus partes		9,4
Vehículos y sus partes		7,7	Productos químicos orgánicos		5,8
Productos químicos orgánicos		4,5	Fundición, hierro y acero		4,8
Materias plásticas y manufacturas		3,9	Combustibles y aceites minerales y sus productos		4,5
Productos farmacéuticos		3,9	Cereales		4,1
Cereales		3,7	Materias plásticas y manufacturas		4,0
Combustibles y aceites minerales y sus productos		3,4	Navegación aérea o espacial		3,7
Instrumentos y aparatos de óptica, fotografía, cinematografía		3,0	Productos farmacéuticos		2,7
Manufactura de fundición, de hierro o acero		2,9	Instrumentos y aparatos de óptica, fotografía, cinematografía		2,6
Fundición, hierro y acero		2,7	Manufactura de fundición, de hierro o acero		2,4
Caucho y manufacturas		2,2	Abonos		2,4
Productos diversos de las industrias químicas		1,9	Caucho y manufacturas		1,9
Demás capítulos		26,5	Demás capítulos		26,5

Fuente: DIAN Cálculos: DANE

El 28,6% de las importaciones colombianas en el período enero - septiembre de 2009, tuvieron como origen Estados Unidos. Los principales productos importados de ese país fueron: las demás aeronaves (por ejemplo helicópteros, aviones) (12,6%); aceites de petróleo o material bituminoso, excepto los aceites crudos (8,5%) y topadoras frontales (bulldozers), palas mecánicas, excavadoras y cargadoras (3,1%).

Las importaciones originarias de China participaron con el 11,0% del total de las importaciones y las de Brasil con el 6,7%.

Cuadro 3
Distribución porcentual de las principales importaciones, según país de origen
Total nacional
Enero - septiembre (2009 - 2008)

País	Part (%)		País	Part (%)	
	2009			2008	
Estados Unidos		28,6	Estados Unidos		29,2
China		11,0	China		11,1
Brasil		6,7	México		7,8
México		6,6	Brasil		5,9
Francia		4,5	Alemania		3,9
Alemania		4,1	Venezuela		3,3
Argentina		3,4	Japón		3,0
Japón		2,5	Corea		2,3
Ecuador		2,2	Argentina		2,1
Corea		2,0	Ecuador		2,1
Canadá		2,0	Francia		2,0
Perú		1,9	Canadá		2,0
Demás países		24,5	Demás países		25,4

Fuente: DIAN Cálculos: DANE

Cuadro 4
Variación porcentual del valor CIF de las importaciones por capítulos del arancel y países de origen
Total nacional
Enero - septiembre 2009/2008

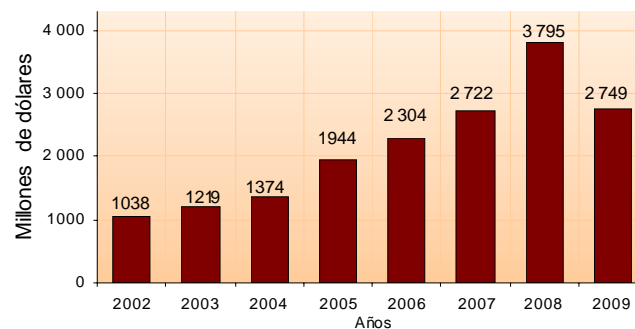
Estados Unidos		
Descripción	Variación	Contribución
Cereales	-63,3	-6,5
Productos químicos orgánicos	-41,4	-4,2
Calderas, máquinas y partes	-14,3	-2,7
Navegación aérea o espacial	82,7	5,0
Demás capítulos	-22,0	-12,1
Total	-20,4	-20,4
México		
Aparatos y material eléctrico, de grabación o imagen	-36,0	-10,3
Vehículos y sus partes	-56,8	-8,6
Productos químicos orgánicos	-66,0	-3,8
Cereales	6687,6	1,2
Demás capítulos	-19,8	-10,0
Total	-31,6	-31,6
China		
Aparatos y material eléctrico, de grabación o imagen	-30,4	-7,2
Fundición, hierro y acero	-87,6	-3,1
Calderas, máquinas y partes	-13,2	-2,7
Vehículos y sus partes	-43,7	-1,9
Abonos	-91,7	-1,2
Demás capítulos	-7,7	-3,6
Total	-19,7	-19,7
Venezuela		
Fundición, hierro y acero	-60,5	-26,0
Productos químicos orgánicos	-85,9	-11,1
Aluminio y sus manufacturas	-55,4	-3,8
Productos diversos de las industrias químicas	-47,1	-2,7
Vehículos y sus partes	-88,6	-1,7
Demás capítulos	-31,4	-9,3
Total	-54,6	-54,6
Japón		
Vehículos y sus partes	-63,2	-20,9
Calderas, máquinas y partes	-31,8	-7,5
Fundición, hierro y acero	-27,0	-3,8
Aparatos y material eléctrico, de grabación o imagen	26,6	1,8
Demás capítulos	1,2	0,3
Total	-30,1	-30,1
Francia		
Navegación aérea o espacial	270,2	94,6
Calderas, máquinas y partes	-13,9	-1,3
Aparatos y material eléctrico, de grabación o imagen	-25,6	-1,9
Vehículos y sus partes	-60,8	-4,1
Demás capítulos	-13,0	-5,3
Total	81,9	81,9

Fuente: DIAN Cálculos DANE

Septiembre

En septiembre de 2009, las importaciones presentaron una disminución de 27,6% al pasar de US\$3 795,3 millones a US\$2 748,8 millones. Este resultado está explicado por las menores compras externas de productos del grupo de fundición, hierro y acero, que presentaron una contracción de 67,3%. Le siguen en orden de importancia las compras de aparatos y material eléctrico, de grabación o imagen que registraron una disminución de 39,7%.

Gráfico 4
Valor CIF de las importaciones
Septiembre (2002 - 2009)



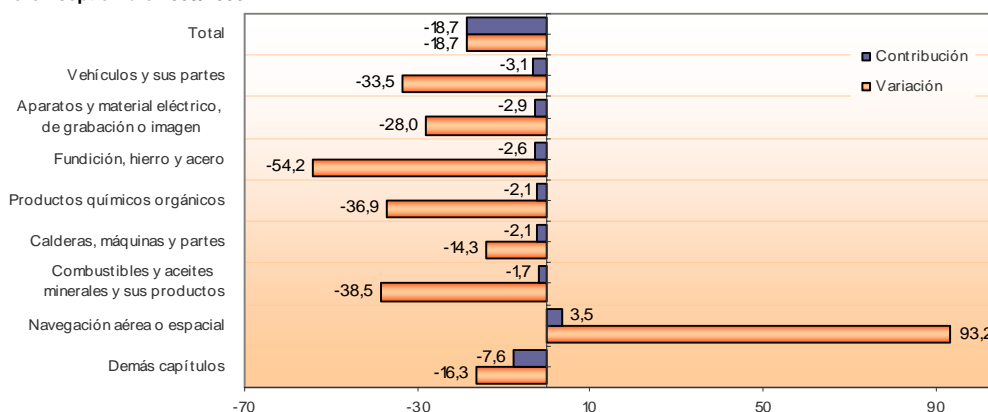
Fuente: DIAN Cálculos DANE

1.1 Importaciones según capítulos del arancel

Enero - septiembre 2009

Según capítulos de arancel de aduanas, los principales causantes de la disminución total de las importaciones fueron: vehículos y sus partes (capítulo 87), que presentaron una disminución de 33,5%, al pasar de US\$2 769,9 millones en los nueve primeros meses de 2008 a US\$1 843,3 millones en el mismo período de 2009; le siguen en orden de importancia, la disminución de 28,0% en las compras externas de aparatos y material eléctrico, de grabación o imagen (capítulo 85); de 54,2% en fundición, hierro y acero (capítulo 72) y de 36,9% en productos químicos orgánicos (capítulo 29). En contraste, las mercancías del grupo de navegación aérea o espacial (capítulo 88) crecieron 93,2%. (Cuadro A11 del anexo)

Gráfico 5
Comportamiento del valor CIF de las importaciones según capítulos del arancel
Total nacional
Enero - septiembre 2009/2008

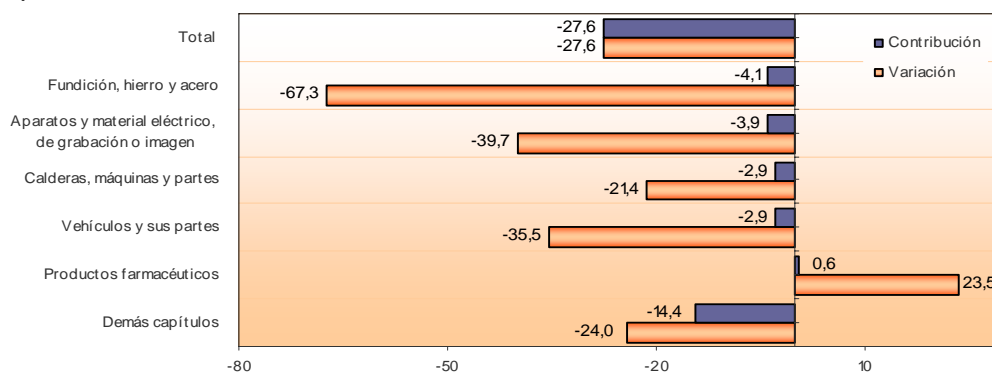


Fuente: DIAN Cálculos DANE

Septiembre

Las compras externas de calderas, máquinas y partes participaron con el 14,8% del total de las importaciones colombianas realizadas en septiembre de 2009; aparatos y material eléctrico de grabación o imagen con el 8,2%; vehículos y sus partes con el 7,2%; navegación aérea o espacial con el 7,2% y, combustibles y aceites minerales y sus productos con el 5,1%. (Cuadro A11 del anexo)

Gráfico 6
Comportamiento del valor CIF de las importaciones según capítulos del arancel
Total nacional
Septiembre 2009/2008



Fuente: DIAN Cálculos DANE

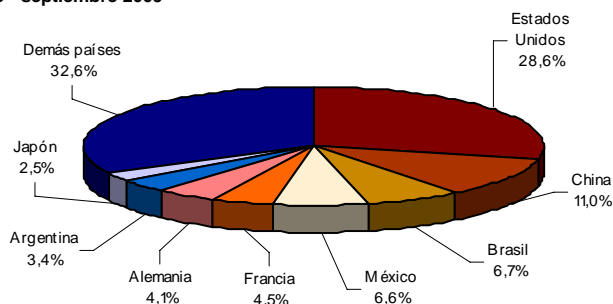
La contracción en las importaciones colombianas registrada en septiembre de 2009, se le atribuye principalmente a las menores compras externas de productos del grupo de fundición, hierro y acero, que registraron una disminución de 67,3%, al pasar de US\$230,6 millones a US\$75,3 millones, y contribuyeron con -4,1 puntos porcentuales a la variación total de -27,6% de las importaciones.

1.2 Importaciones según país de origen

Enero - septiembre 2009

De acuerdo con las declaraciones de importación, las mercancías compradas por Colombia originarias de Estados Unidos participaron con el 28,6% del total registrado en el período de análisis; China participó con 11,0%; Brasil con 6,7%; México con 6,6%; Francia con 4,5%; Alemania con 4,1%; Argentina con 3,4% y Japón con 2,5%.

Gráfico 7
Distribución porcentual del valor CIF de las importaciones, según países de origen
Total nacional
Enero - septiembre 2009

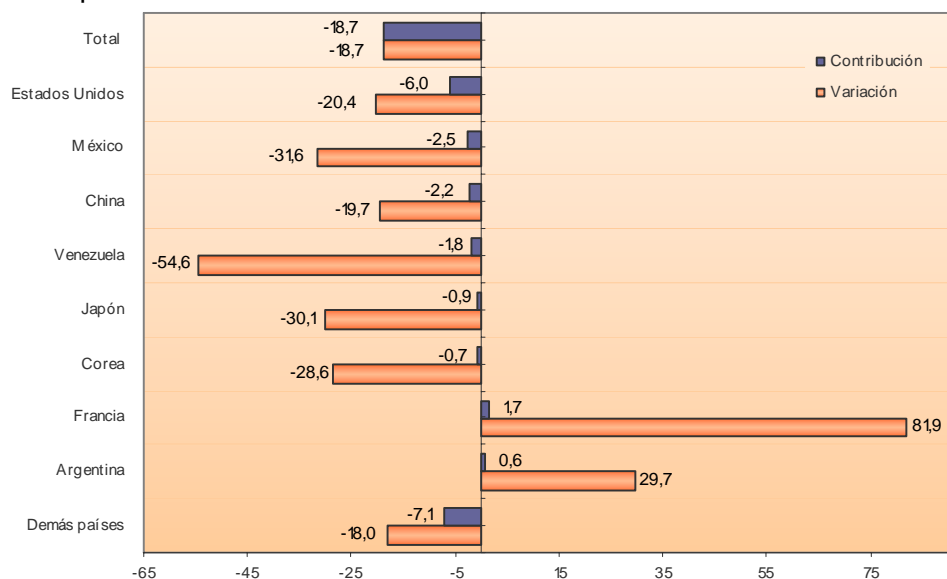


Fuente: DIAN Cálculos DANE

Por país de origen, y de acuerdo con su contribución a la variación total de las importaciones (-18,7%), la disminución más importante se presentó en los productos originarios de Estados Unidos, al pasar de US\$8 633,2 millones durante los nueve primeros meses de 2008 a US\$6 869,3 millones en igual período de 2009, y contribuir con -6,0 puntos porcentuales a dicha variación. Esta contracción se explica principalmente por las menores compras externas de cereales (-63,3%) y productos químicos orgánicos (-41,4%).

Por su parte, la disminución registrada en las importaciones de México corresponde principalmente a los capítulos de aparatos y material eléctrico, de grabación o imagen (-36,0%) y vehículos y sus partes (-56,8%). (Cuadro 4).

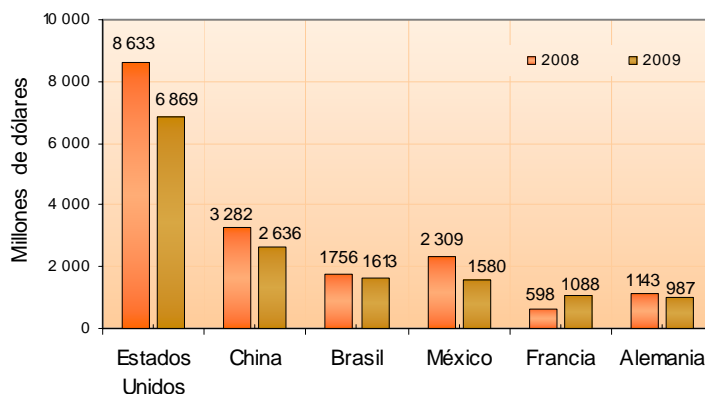
Gráfico 8
Comportamiento del valor CIF de las importaciones según país de origen
Total nacional
Enero - septiembre 2009/2008



Fuente: DIAN Cálculos DANE

Por el contrario, las compras externas de productos originarios de Francia crecieron 81,9%, debido principalmente al aumento de las importaciones de productos del grupo de navegación aérea o espacial (270,2%).

Gráfico 9
Valor CIF de las importaciones, según principales países de origen
Total nacional
Enero - septiembre 2008 – 2009

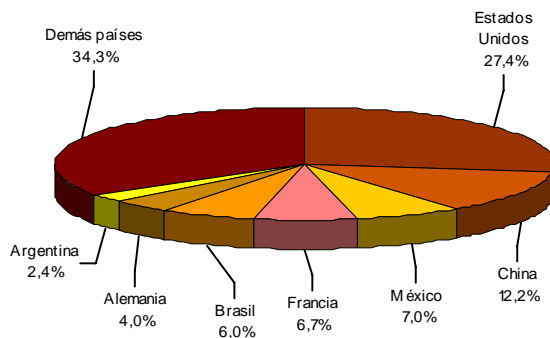


Fuente: DIAN Cálculos DANE

Septiembre

El 27,4% de las importaciones realizadas por Colombia en septiembre de 2009, fueron originarias de Estados Unidos; el 12,2% de China, el 7,0% de México; el 6,7% de Francia, el 6,0% de Brasil, el 4,0% de Alemania y el 2,4% de Argentina.

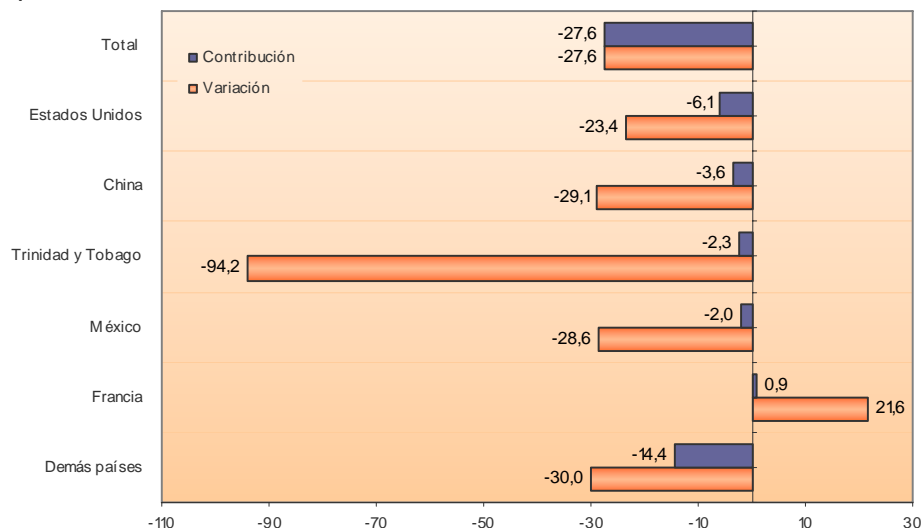
Gráfico 10
Distribución porcentual del valor CIF de las importaciones según países de origen
Total nacional
Septiembre 2009



Fuente: DIAN Cálculos DANE

De acuerdo con la contribución a la variación total de las importaciones, las principales caídas se registraron en las importaciones originarias de Estados Unidos, que pasaron de US\$984,8 millones en septiembre de 2008 a US\$754,5 millones en igual mes de 2009; las de China, que pasaron de US\$474,1 millones a US\$336,3 millones; y las de Trinidad y Tobago, que pasaron de US\$91,3 millones a US\$5,3 millones. (Cuadro A12 del anexo)

Gráfico 11
Comportamiento del valor CIF de las importaciones según país de origen
Total nacional
Septiembre 2009/2008

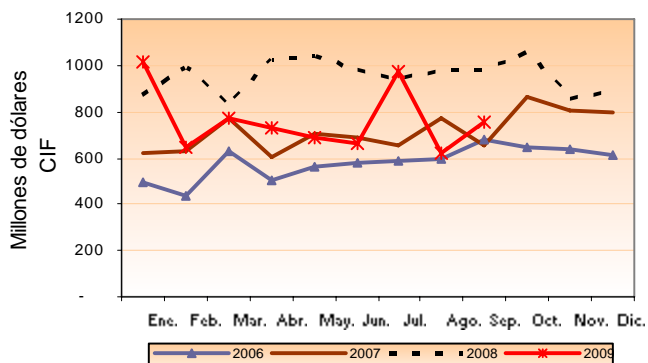


Fuente: DIAN Cálculos DANE

Por el contrario, las compras externas de productos originarios de Francia aumentaron 21,6% en septiembre de 2009, resultado ocasionado principalmente por las importaciones de productos del grupo de navegación aérea o espacial, que alcanzaron un monto de US\$150,5 millones.

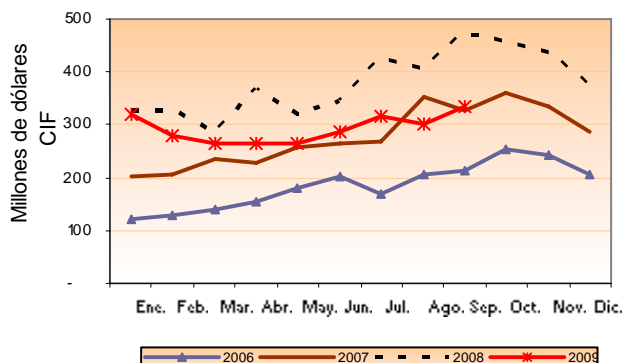
Evolución de las importaciones mensuales por principales países de origen

Gráfico 12
Importaciones originarias de Estados Unidos
Total nacional
2006 - 2009 (Septiembre)



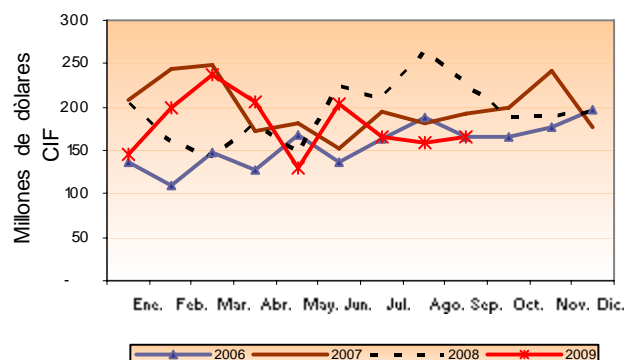
Fuente: DIAN Cálculos DANE

Gráfico 13
Importaciones originarias de China
Total nacional
2006 - 2009 (Septiembre)



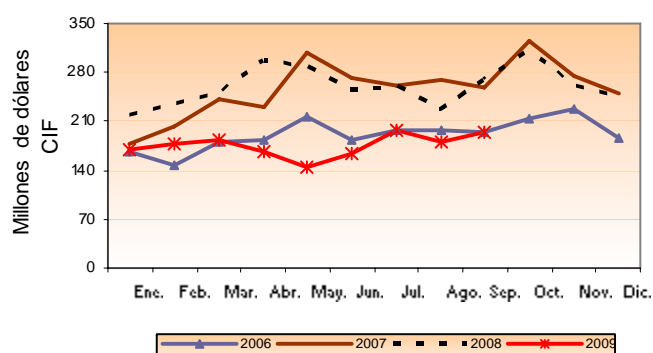
Fuente: DIAN Cálculos DANE

Gráfico 14
Importaciones originarias de Brasil
Total nacional
2006 - 2009 (Septiembre)



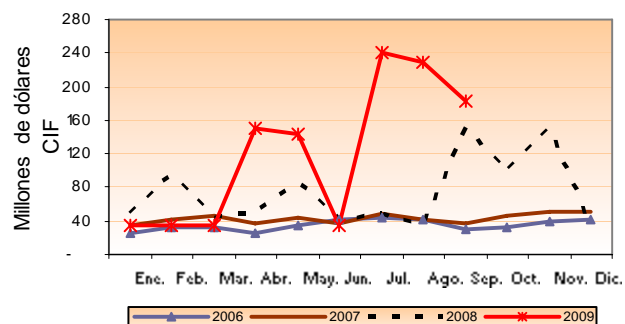
Fuente: DIAN Cálculos DANE

Gráfico 15
Importaciones originarias de México
Total nacional
2006 - 2009 (Septiembre)



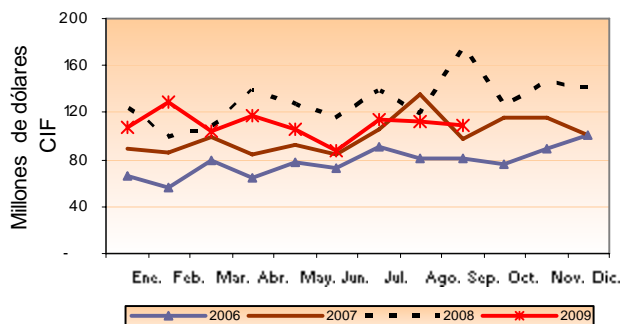
Fuente: DIAN Cálculos DANE

Gráfico 16
Importaciones originarias de Francia
Total nacional
2006 - 2009 (Septiembre)



Fuente: DIAN Cálculos DANE

Gráfico 17
Importaciones originarias de Alemania
Total nacional
2006 - 2009 (Septiembre)



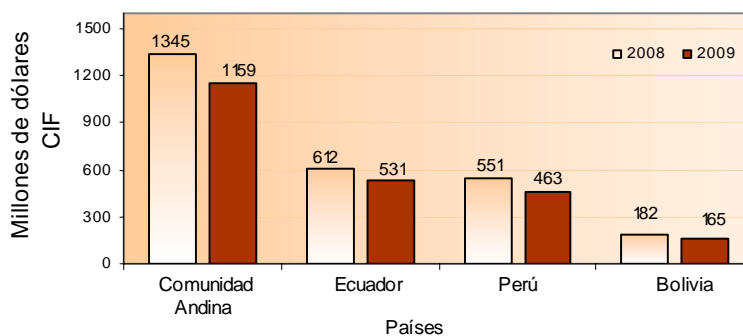
Fuente: DIAN Cálculos DANE

Importaciones originarias de los países de la Comunidad Andina

Enero - septiembre 2009

Las compras colombianas realizadas a los países de la Comunidad Andina de Naciones - CAN (Ecuador, Perú y Bolivia) disminuyeron 13,8%, al pasar de US\$1 345,2 millones CIF en los nueve primeros meses de 2008 a US\$1 159,2 millones CIF en el mismo período de 2009. Las compras externas originarias de Perú disminuyeron 15,9%, las de Ecuador 13,2% y las de Bolivia 9,5%.

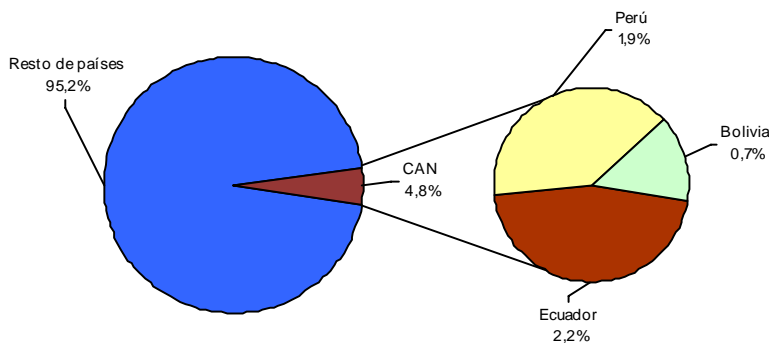
Gráfico 18
Importaciones originarias de la Comunidad Andina
Total nacional
Enero - septiembre 2008 - 2009



Fuente: DIAN Cálculos DANE

Las importaciones provenientes de la Comunidad Andina participaron con el 4,8% del total de las compras externas realizadas por Colombia en el período de análisis.

Gráfico 19
Distribución porcentual del valor CIF de las importaciones de la Comunidad Andina de Naciones
Total nacional
Enero - septiembre 2009

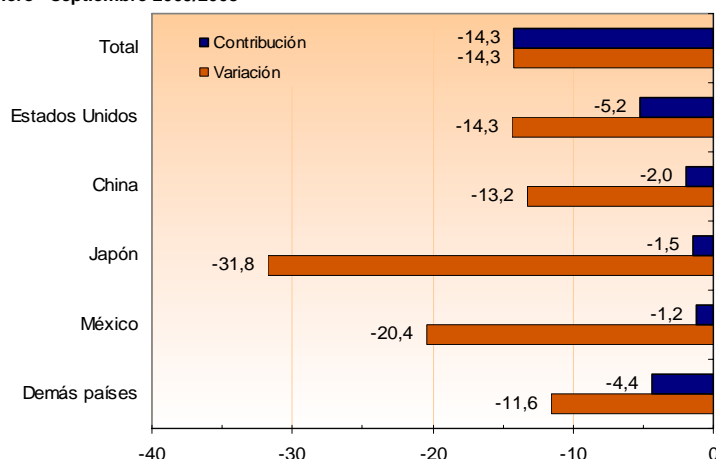


Fuente: DIAN Cálculos DANE

1.3 Principales productos importados según países de origen

Durante el período enero - septiembre de 2009, las importaciones de **calderas, máquinas y partes** se ubicaron en el primer renglón de las compras realizadas por Colombia, al participar con el 15,7%. Estas importaciones fueron originarias principalmente de Estados Unidos y en menor proporción de China y Alemania. La disminución de las compras externas originarias de Estados Unidos (-14,3%), se debió principalmente a la contracción en las compras del grupo denominado "las demás máquinas automáticas para tratamiento o procesamiento de datos, presentadas en forma de sistemas", que aportaron -2,7 puntos porcentuales a esta variación. Así mismo, las importaciones originarias de China registraron una disminución de 13,2% al pasar de US\$660,7 millones a US\$573,2 millones, debido en parte a "las demás máquinas automáticas para tratamiento o procesamiento de datos, presentadas en forma de sistemas" (-25,1%).

Gráfico 20
Comportamiento del valor CIF de las importaciones de calderas, máquinas y partes
Total nacional
Enero - septiembre 2009/2008

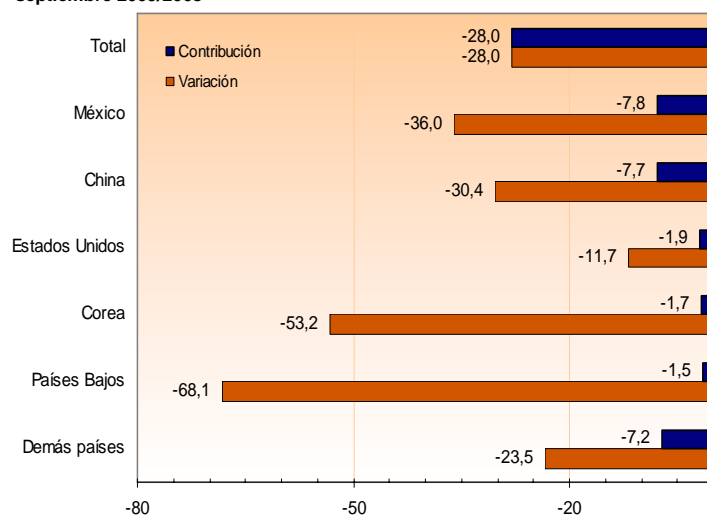


Fuente: DIAN Cálculos DANE

□□□

Las compras externas de **aparatos y material eléctrico, de grabación o imagen** que realizó Colombia durante los nueve primeros meses de 2009, se ubicaron en el segundo renglón de importancia con una participación de 9,1%. Estos fueron originarios principalmente de China, Estados Unidos y México. Las compras externas de estos productos originarios de México, disminuyeron 36,0%, al pasar de US\$659,9 millones a US\$422,1 millones en el período de análisis, especialmente por “teléfonos móviles (celulares) y los de otras redes inalámbricas” (-74,3%). Las importaciones originarias de China presentaron una disminución de 30,4% debido principalmente a “teléfonos móviles (celulares) y los de otras redes inalámbricas” (-55,2%).

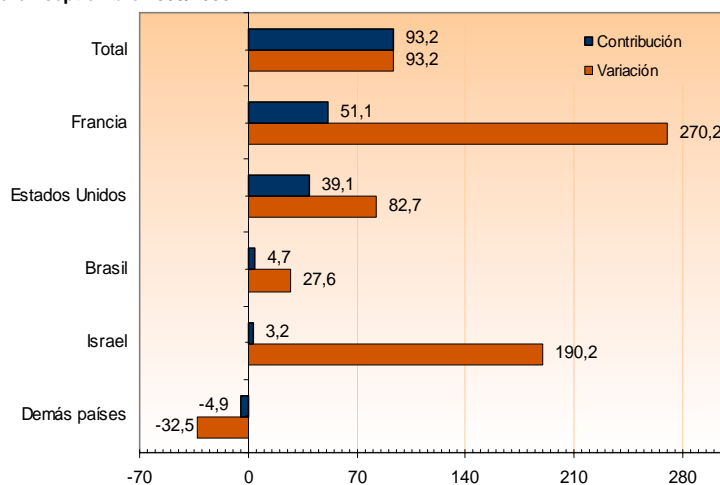
Gráfico 21
Comportamiento del valor CIF de las importaciones de aparatos y material eléctrico de grabación o imagen
Total nacional
Enero - septiembre 2009/2008



Fuente: DIAN Cálculos DANE

Por su parte, el 8,9% de las importaciones realizadas por Colombia correspondieron a productos de **navegación aérea o espacial**, principalmente originarias de Estados Unidos y Francia. Las compras externas a Francia registraron un incremento de 270,2% al pasar de US\$209,4 millones a US\$775,2 millones. Este resultado fue ocasionado principalmente por “aviones y demás aeronaves, de peso en vacío superior a 15000 Kg”, que aportaron 269,8 puntos porcentuales a dicha variación.

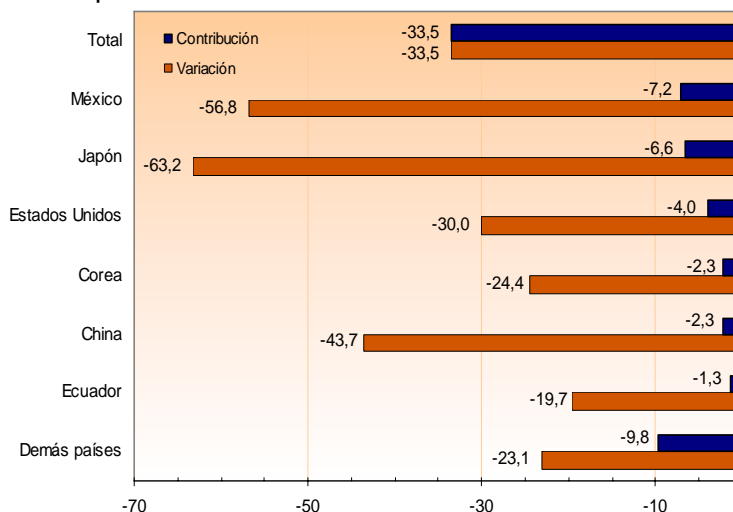
Gráfico 22
Comportamiento del valor CIF de las importaciones de navegación aérea o espacial
Total nacional
Enero - septiembre 2009/2008



Fuente: DIAN Cálculos DANE

En el mismo período, las importaciones de **vehículos y sus partes** participaron con el 7,7% del total, siendo originarias principalmente de Estados Unidos, Corea y Ecuador. Las originarias de México registraron una disminución de 56,8%, al pasar de US\$350,1 millones a US\$151,3 millones.

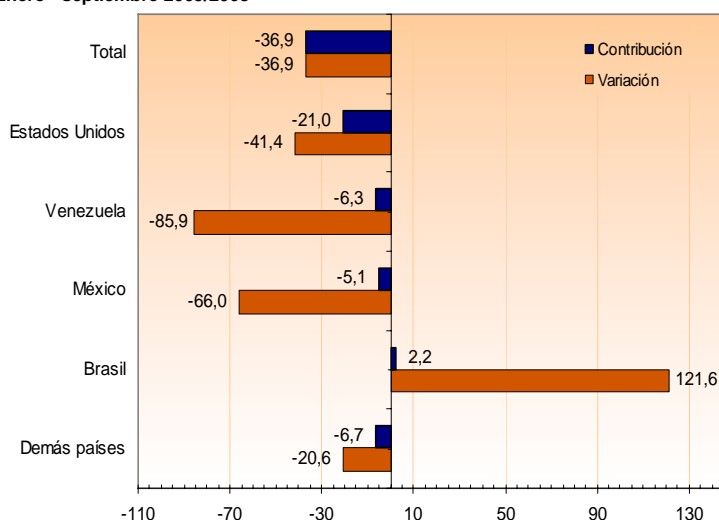
Gráfico 23
Comportamiento del valor CIF de las importaciones de vehículos y sus partes
Total nacional
Enero - septiembre 2009/2008



Fuente: DIAN Cálculos DANE

Las importaciones de **productos químicos orgánicos** participaron con el 4,5% del total de las importaciones, siendo originarias principalmente de Estados Unidos y en menor proporción de China. Las compras externas originarias de Estados Unidos registraron una disminución de 41,4%, al pasar de US\$870,6 millones a US\$509,8 millones.

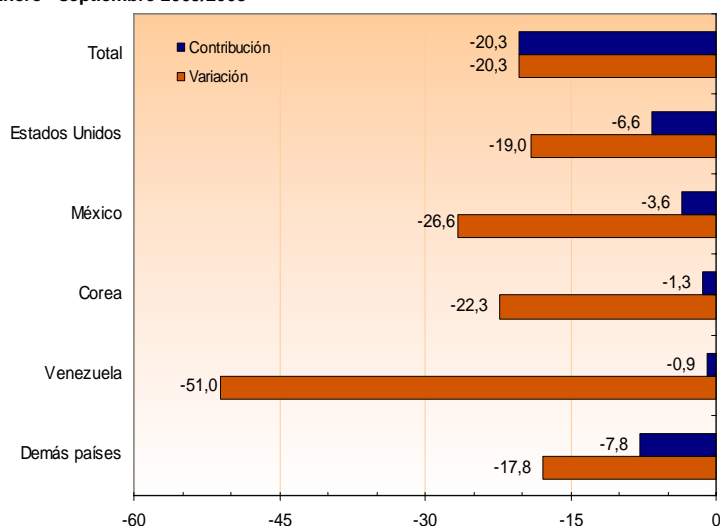
Gráfico 24
Comportamiento del valor CIF de las importaciones de productos químicos orgánicos
Total nacional
Enero - septiembre 2009/2008



Fuente: DIAN Cálculos DANE

Las importaciones de **materias plásticas** participaron con el 3,9% del total en el período analizado, siendo originarias principalmente de Estados Unidos, México y China. Dentro de este grupo se destaca la contracción en las importaciones originarias de Estados Unidos que disminuyeron 19,0%, al pasar de US\$411,0 millones a US\$332,9 millones.

Gráfico 25
Comportamiento del valor CIF de las importaciones de materias plásticas
Total nacional
Enero - septiembre 2009/2008



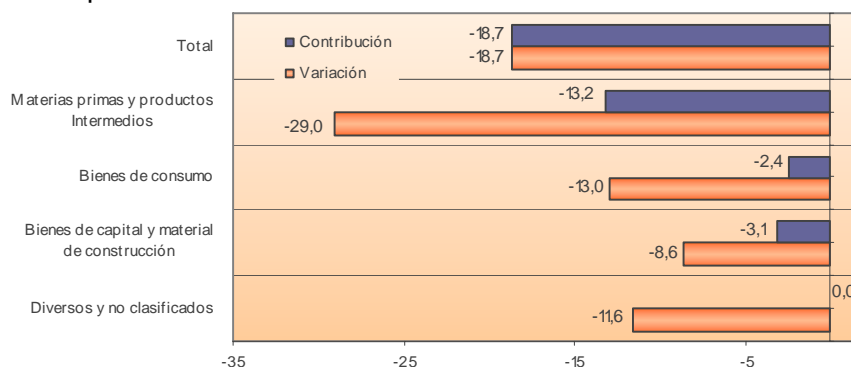
Fuente: DIAN Cálculos DANE

1.4 Importaciones según uso o destino económico – CUODE

Enero - septiembre 2009

Según el uso o destino económico, las importaciones realizadas por Colombia durante los nueve primeros meses de 2009 presentaron los siguientes resultados:

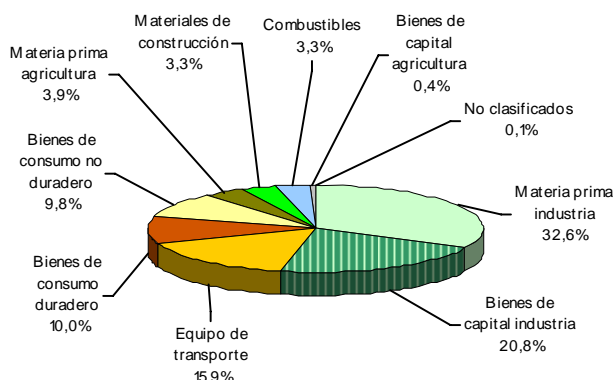
Gráfico 26
Comportamiento del valor CIF de las importaciones según CUODE
Total nacional
Enero - septiembre 2009/2008



Fuente: DIAN Cálculos DANE

Las importaciones de bienes de capital y materiales de construcción participaron con el 40,3% del total de las importaciones; el grupo de materias primas y productos intermedios, incluyendo combustibles, con el 39,8%; los bienes de consumo con el 19,8% y los bienes no clasificados con el 0,1%. (Cuadro A1 del anexo).

Gráfico 27
Distribución porcentual del valor CIF de las importaciones según CUODE
Enero – septiembre 2009

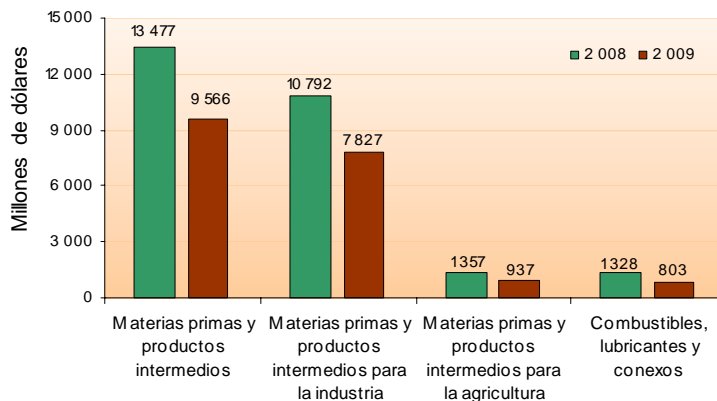


Fuente: DIAN Cálculos DANE

Las importaciones de materias primas y productos intermedios, disminuyeron 29,0% en los nueve primeros meses de 2009 y contribuyeron con -13,2 puntos porcentuales a la variación total de las importaciones (-18,7%). Dentro de este grupo de productos, las importaciones de materias primas y productos intermedios para la industria registraron una variación negativa de 27,5 % y contribuyeron con -10,0 puntos porcentuales a la variación del grupo. Este resultado, está explicado por las menores importaciones de productos mineros¹ (-38,3%) y productos químicos y farmacéuticos (-22,5%), que contribuyeron con -7,6 puntos porcentuales a la variación total.

Igualmente, se presentaron disminuciones de 39,6% en las compras externas de combustibles, lubricantes y conexos; y de 31,0% en las importaciones de materias primas y productos intermedios para la agricultura. (Cuadro 5).

Gráfico 28
Valor CIF de las importaciones de materias primas y productos intermedios
Total nacional
Enero - septiembre (2008 - 2009)



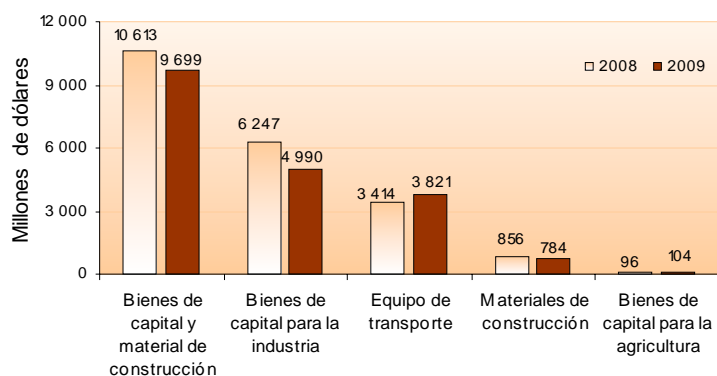
Fuente: DIAN Cálculos DANE

¹ Productos mineros: Incluye minerales primarios, elaborados y semielaborados.



Las importaciones de bienes de capital y materiales de construcción disminuyeron 8,6% en los nueve primeros meses de 2009, y contribuyeron con -3,1 puntos porcentuales a la variación total de las importaciones. Este resultado se le atribuye principalmente a la contracción de 20,1% en las compras externas de bienes de capital para la industria.

Gráfico 29
Valor CIF de las importaciones de bienes de capital y materiales de construcción
Total nacional
Enero - septiembre (2008 - 2009)



Fuente: DIAN Cálculos DANE

Las compras externas de equipo de transporte se incrementaron 11,9%, y contribuyeron con 1,4 puntos porcentuales a la variación total; las importaciones de bienes de capital para la agricultura registraron un crecimiento de 8,8%, mientras que las de materiales de construcción disminuyeron 8,4%. (Cuadro 5).

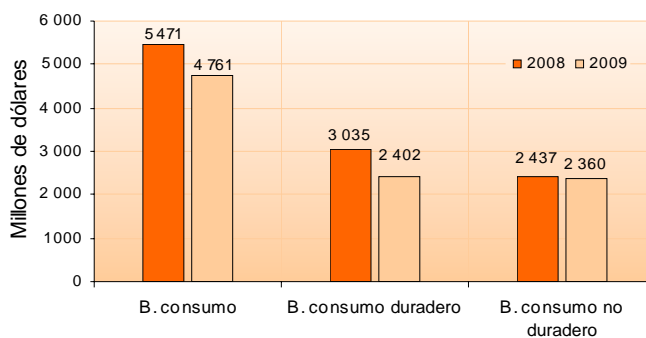
Cuadro 5
Variación porcentual del valor CIF de las importaciones, según grupos y subgrupos de la CUODE
Total nacional
Enero - septiembre 2009/2008

Grupos y subgrupos	Variación %	Contribución a la variación	
		Total	Del grupo
Total	-18,7	-18,7	
Bienes de consumo	-13,0	-2,4	-13,0
Consumo no duradero	-3,1	-0,3	-1,4
Consumo duradero	-20,9	-2,1	-11,6
Materias primas y productos Intermedios	-29,0	-13,2	-29,0
Combustibles, lubricantes y conexos	-39,6	-1,8	-3,9
Materia prima y productos intermedios para la agricultura	-31,0	-1,4	-3,1
Materia prima y productos Intermedios para la industria	-27,5	-10,0	-22,0
Bienes de capital y material de construcción	-8,6	-3,1	-8,6
Materiales de construcción	-8,4	-0,2	-0,7
Bienes de capital para la agricultura	8,8	0,0	0,1
Bienes de capital para la industria	-20,1	-4,2	-11,8
Equipo de transporte	11,9	1,4	3,8
Diversos y no clasificados	-11,6	0,0	-11,6

Fuente: DIAN Cálculos DANE

Durante el período enero - septiembre de 2009, las compras externas de bienes de consumo disminuyeron 13,0% y contribuyeron con -2,4 puntos porcentuales a la variación total de las importaciones. Dentro de este grupo de productos, las compras externas de bienes de consumo duradero registraron una contracción de 20,9% y contribuyeron con -2,1 puntos porcentuales. El principal aporte a este resultado correspondió a las importaciones de vehículos de transporte particular (-1,3 puntos porcentuales). Por su parte, las importaciones de bienes de consumo no duradero disminuyeron 3,1%, al pasar de US\$2 436,5 millones en los nueve primeros meses de 2008 a US\$2 359,9 millones en el mismo período de 2009.

Gráfico 30
Valor CIF de las importaciones de bienes de consumo
Total nacional
Enero - septiembre (2008 - 2009)

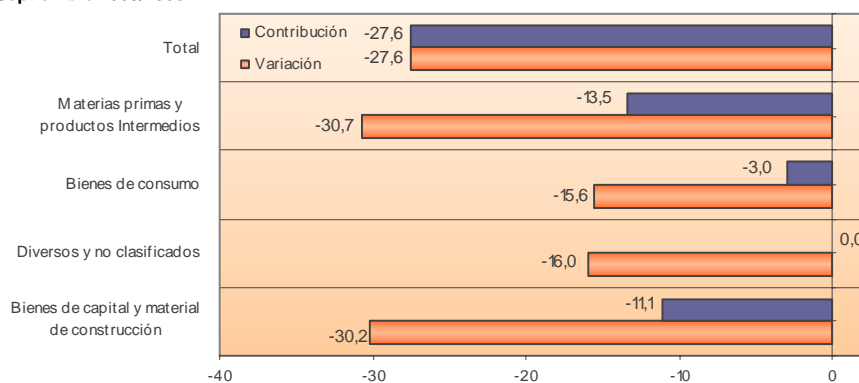


Fuente: DIAN Cálculos DANE

Septiembre

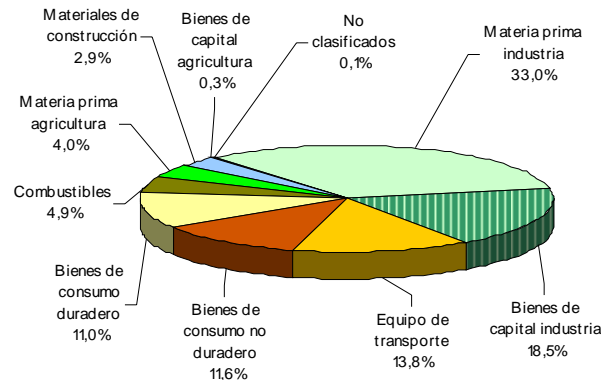
En septiembre de 2009, las importaciones de materias primas y productos intermedios disminuyeron 30,7% y contribuyeron con -13,5 puntos porcentuales a la variación total de las importaciones en el mes; este resultado se debió principalmente a la contracción de 29,8% en las compras externas de materias primas y productos intermedios para la industria (Cuadro 6).

Gráfico 31
Comportamiento del valor CIF de las importaciones según CUODE
Total nacional
Septiembre 2009/2008



Fuente: DIAN Cálculos DANE

Gráfico 32
Distribución porcentual del valor CIF de las importaciones, según CUODE
Septiembre 2009



Fuente: DIAN Cálculos DANE

Según el valor CIF de las importaciones realizadas por Colombia, en septiembre de 2009 las compras externas de materias primas para la industria participaron con el 33,0% del total; bienes de capital para la industria con el 18,5%; equipo de transporte con el 13,8%; bienes de consumo no duradero con el 11,6% y las de bienes de consumo duradero con el 11,0%.

Cuadro 6
Variación porcentual del valor CIF de las importaciones, según grupos y subgrupos de la CUODE
Total nacional
Septiembre 2009/2008

Grupos y subgrupos	Variación %	Contribución a la variación	
		Total	Del grupo
Total	-27,6	-27,6	
Bienes de consumo	-15,6	-3,0	-15,6
Consumo no duradero	-2,5	-0,2	-1,1
Consumo duradero	-26,0	-2,8	-14,5
Materias primas y productos Intermedios	-30,7	-13,5	-30,7
Combustibles, lubricantes y conexos	-17,6	-0,8	-1,7
Materia prima y productos intermedios para la agricultura	-47,0	-2,6	-5,8
Materia prima y productos Intermedios para la industria	-29,8	-10,1	-23,1
Bienes de capital y material de construcción	-30,2	-11,1	-30,2
Materiales de construcción	-21,4	-0,6	-1,6
Bienes de capital para la agricultura	-28,1	-0,1	-0,2
Bienes de capital para la industria	-32,6	-6,5	-17,6
Equipo de transporte	-28,4	-4,0	-10,8
Diversos y no clasificados	-16,0	0,0	-16,0

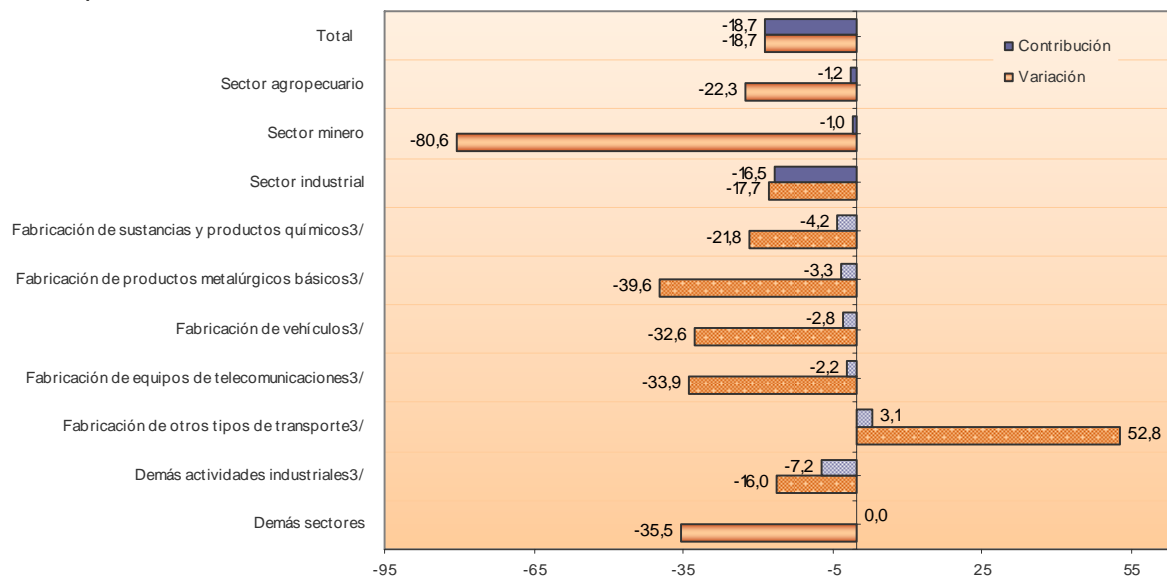
Fuente: DIAN Cálculos DANE

1.5 Importaciones según CIU²

Enero - septiembre 2009

Las compras externas de productos industriales representaron el 94,4% del total de las importaciones realizadas por Colombia durante el período enero - septiembre de 2009; las del sector agropecuario, ganadería, caza y silvicultura el 5,3 % y las del sector minero el 0,3%. (Cuadro A5 del anexo).

Gráfico 33
Comportamiento del valor CIF de las importaciones según CIU Rev.3
Total nacional
Enero - septiembre 2009/2008



Fuente: DIAN Cálculos DANE
3/ Corresponden a la desagregación del total del sector industrial.

Las importaciones de productos del sector industrial presentaron una disminución de 17,7%, al pasar de US\$27 567,5 millones CIF en los nueve primeros meses de 2008 a US\$22 689,4 millones en el mismo período de 2009. Este resultado obedeció en parte al comportamiento de las compras externas de sustancias y productos químicos (CIU 24), que presentaron una disminución de 21,8% y contribuyeron con -4,2 puntos porcentuales a dicha variación. Dentro de este último grupo, las compras externas de sustancias químicas básicas presentaron una disminución de 34,2% y una contribución de -4,0 puntos porcentuales a la variación total; los principales productos que explicaron esta contracción fueron propileno (-62,5%) y cloruro de vinilo (-51,4%), que en conjunto aportaron -11,8 puntos porcentuales a dicha variación negativa.

Así mismo, las compras externas de productos metalúrgicos básicos (CIU 27) registraron una disminución de 39,6%, y una contribución de -3,3 puntos porcentuales a la variación de las importaciones.

En contraste, las compras externas de otros tipos de equipo de transporte (CIU 35), aumentaron 52,8%, resultado que está explicado principalmente por las importaciones de aeronaves, las cuales presentaron un crecimiento de 81,8% y contribuyeron con 3,5 puntos porcentuales a la variación total.

² Clasificación Industrial Internacional Uniforme Revisión 3.



Cuadro 7
Variación porcentual del valor CIF de las importaciones, según CIU Rev.3
Total nacional
Enero - septiembre 2009/2008

Descripción	Variación (%)	Contribución a la variación	
		Total	Del sector
Total	-18,7	-18,7	
Sector agropecuario, ganadería, caza y silvicultura	-22,3	-1,2	
Sector minero	-80,6	-1,0	
Sector industrial	-17,7	-16,5	-17,7
Productos alimenticios y bebidas	-11,5	-0,6	-0,6
Productos de tabaco	-42,5	0,0	0,0
Fabricación de productos textiles	-18,1	-0,4	-0,5
Fabricación de prendas de vestir	-4,1	0,0	0,0
Cuero y sus derivados; calzado	-2,4	0,0	0,0
Industria maderera	-21,7	-0,1	-0,1
Papel, cartón y sus productos	-25,8	-0,5	-0,6
Actividades de edición e impresión	-15,9	-0,1	-0,1
Fabricación de productos de la refinación del petróleo	-27,0	-1,0	-1,1
Fabricación de sustancias y productos químicos	-21,8	-4,2	-4,5
Fabricación de productos de caucho y plástico	-10,7	-0,3	-0,4
Otros productos minerales no metálicos	-16,9	-0,2	-0,2
Fabricación de productos metalúrgicos básicos	-39,6	-3,3	-3,5
Productos elaborados de metal	-14,2	-0,2	-0,2
Fabricación de maquinaria y equipo	-13,8	-1,8	-1,9
Fabricación de maquinaria de oficina	-21,7	-0,7	-0,8
Fabricación de maquinaria y aparatos eléctricos	-18,0	-0,6	-0,6
Fabricación de equipos de telecomunicaciones	-33,9	-2,2	-2,4
Fabricación de instrumentos médicos	-6,7	-0,2	-0,2
Fabricación de vehículos	-32,6	-2,8	-3,0
Fabricación de otros tipos de transporte	52,8	3,1	3,4
Fabricación de muebles; industrias manufactureras	-17,3	-0,2	-0,2
Reciclaje	-96,6	-0,2	-0,2
Demás sectores	-35,5	0,0	

Fuente: DIAN Cálculos DANE

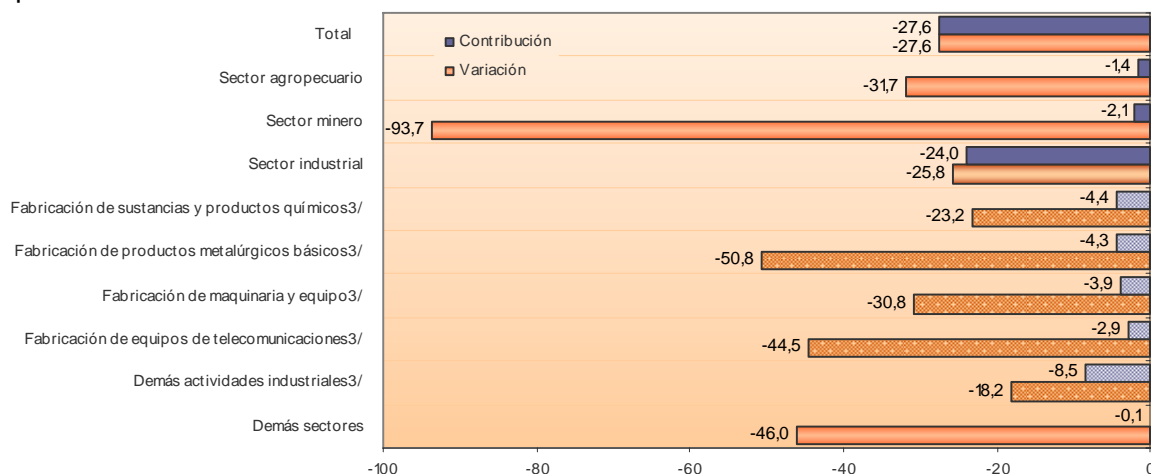
En los nueve primeros meses de 2009, las compras externas del sector minero registraron una disminución de 80,6%, debido a la contracción de las importaciones de petróleo crudo y gas natural (-99,7%).

De igual manera, las importaciones de productos del sector agropecuario, ganadería, caza y silvicultura, disminuyeron 22,3%, resultado explicado por la contracción de 22,6% en el grupo de productos agrícolas, debido principalmente a la caída en las compras de maíz duro amarillo (-36,5%) y los demás trigos (-35,2%).

Septiembre

En septiembre de 2009 se registraron importaciones del sector industrial por US\$2 623,6 millones, equivalentes a una participación del 95,4% dentro del total; el sector agropecuario, ganadería, caza y silvicultura participó con el 4,3%, y el sector minero con el 0,2%. (Cuadro A5 del anexo).

Gráfico 34
Comportamiento del valor CIF de las importaciones según CIU Rev.3
Total nacional
Septiembre 2009/2008



Fuente: DIAN Cálculos DANE

^{3/} Corresponden a la desagregación del total del sector industrial.

Las importaciones de productos del sector industrial disminuyeron 25,8% y contribuyeron con -24,0 puntos porcentuales a la variación total de las importaciones de septiembre (-27,6%); este resultado fue ocasionado principalmente por la contracción en las compras externas de sustancias y productos químicos, al pasar de US\$718,5 millones en septiembre de 2008 a US\$551,9 millones en el mismo mes de 2009. Así mismo, se registró disminución de 50,8% en las importaciones de productos metalúrgicos básicos, equivalente a una contribución de -4,3 puntos porcentuales a la variación total.

Cuadro 8
Variación porcentual del valor CIF de las importaciones, según CIU Rev.3
Total nacional
Septiembre 2009/2008

Descripción	Variación (%)	Contribución a la variación	
		Total	Del sector
Total	-27,6	-27,6	
Sector agropecuario, ganadería, caza y silvicultura	-31,7	-1,4	
Sector minero	-93,7	-2,1	
Sector industrial	-25,8	-24,0	-25,8
Productos alimenticios y bebidas	-7,1	-0,3	-0,4
Productos de tabaco	-3,8	0,0	0,0
Fabricación de productos textiles	-19,2	-0,5	-0,5
Fabricación de prendas de vestir	-20,8	-0,1	-0,1
Cuero y sus derivados; calzado	3,5	0,0	0,0
Industria maderera	-7,7	0,0	0,0
Papel, cartón y sus productos	-27,1	-0,5	-0,5
Actividades de edición e impresión	-12,3	0,0	-0,1
Fabricación de productos de la refinación del petróleo	33,2	0,9	1,0
Fabricación de sustancias y productos químicos	-23,2	-4,4	-4,7
Fabricación de productos de caucho y plástico	-19,4	-0,6	-0,7
Otros productos minerales no metálicos	-19,4	-0,2	-0,2
Fabricación de productos metalúrgicos básicos	-50,8	-4,3	-4,7
Productos elaborados de metal	-29,0	-0,5	-0,5
Fabricación de maquinaria y equipo	-30,8	-3,9	-4,2
Fabricación de maquinaria de oficina	-17,6	-0,5	-0,5
Fabricación de maquinaria y aparatos eléctricos	-32,5	-0,9	-1,0
Fabricación de equipos de telecomunicaciones	-44,5	-2,9	-3,1
Fabricación de instrumentos médicos	2,3	0,1	0,1
Fabricación de vehículos	-31,6	-2,3	-2,5
Fabricación de otros tipos de transporte	-24,8	-2,3	-2,5
Fabricación de muebles; industrias manufactureras	-26,3	-0,5	-0,5
Reciclaje	-96,4	-0,1	-0,1
Demás sectores	-46,0	-0,1	

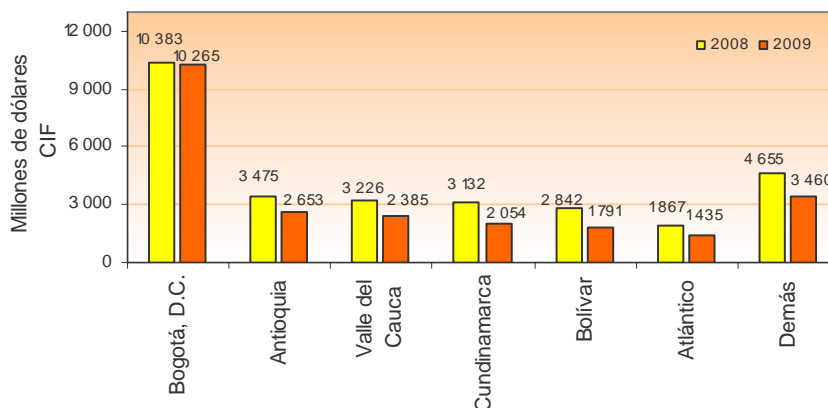
Fuente: DIAN Cálculos DANE

1.6 Importaciones según departamentos de destino

Enero - septiembre 2009

El 42,7% del valor CIF de las importaciones realizadas por el país se concentraron en Bogotá, D.C.; el 11,0% en Antioquia; el 9,9% en el Valle del Cauca; el 8,5% en Cundinamarca y el 27,8% en los demás departamentos.

Gráfico 35
Importaciones según departamento de destino
Total nacional
Enero - septiembre 2008 – 2009



Fuente: DIAN Cálculos DANE

La contracción de 34,4% registrada en las importaciones con destino a Cundinamarca, contribuyó con -3,6 puntos porcentuales a la variación de -18,7% registrada en el total de las importaciones. Este resultado fue ocasionado principalmente por las menores compras de vehículos y sus partes (-32,5%).

Cuadro 9
Variación porcentual del valor CIF de las importaciones según departamento de destino
Total nacional
Enero - septiembre 2009/2008

Departamentos	Variación (%)	Contribución
Cundinamarca	-34,4	-3,6
Bolívar	-37,0	-3,6
Valle del Cauca	-26,1	-2,8
Antioquia	-23,7	-2,8
Atlántico	-23,1	-1,5
La Guajira	-35,3	-0,8
Demás departamentos	-7,6	-3,7
Total	-18,7	-18,7

Fuente: DIAN Cálculos DANE

Septiembre

En septiembre de 2009, el 42,4% del total de las importaciones colombianas se destinaron a Bogotá, D.C.; el 11,7% a Antioquia; el 10,4% al Valle del Cauca; el 7,4% a Bolívar y el 28,0% a los demás departamentos. (Ver cuadro A13 del anexo).

La disminución de las importaciones destinadas a Cundinamarca, contribuyó con -3,9 puntos porcentuales a la variación de -27,6% del total de las importaciones durante el mes. Este resultado fue ocasionado en parte por las menores compras de productos del grupo de fundición, hierro y acero (-73,2%). En contraste, las compras externas destinadas al Magdalena crecieron un 225,9%, debido principalmente a las mayores compras de combustibles y aceites minerales y sus productos, que aportaron 258,2 puntos porcentuales a dicha variación.

Cuadro 10
Variación porcentual del valor CIF de las importaciones según departamento de destino
Total nacional
Septiembre 2009/2008

Departamentos	Variación (%)	Contribución
Cundinamarca	-42,3	-3,9
Antioquia	-23,3	-2,6
Atlántico	-30,6	-1,8
Bogotá, D.C.	-5,0	-1,6
Cesar	-52,8	-1,5
Magdalena	225,9	2,5
Demás departamentos	-49,9	-18,7
Total	-27,6	-27,6

Fuente: DIAN Cálculos DANE

2. COMPORTAMIENTO GENERAL DE LA BALANZA COMERCIAL

Enero - septiembre 2009

En este período se registró superávit de US\$1 054,0 millones FOB en la balanza comercial colombiana.

Cuadro 11
Balanza comercial, según países
Total nacional
Enero - septiembre 2008 - 2009

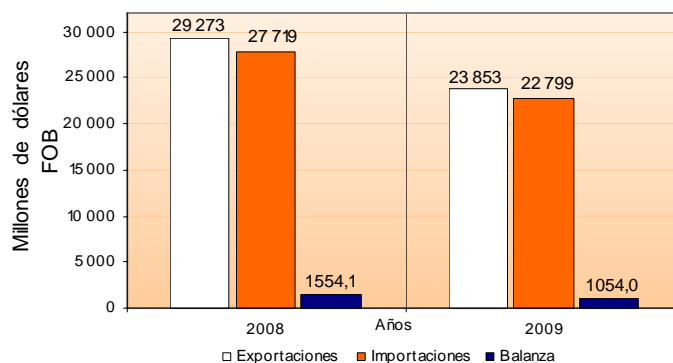
PAIS	Balanza Comercial	
	Millones de dólares FOB	
	2008	2009
Venezuela	3 165,3	3 098,0
Estados Unidos	3 260,5	2 467,6
Países Bajos	364,0	853,5
Ecuador	484,1	376,7
Reino Unido	343,4	367,3
Francia	-384,2	-939,3
México	-1 741,1	-1 130,7
Brasil	-1 134,8	-1 160,3
China	-2 686,0	-1 956,2
Resto de países	-117,0	-922,6
Total	1 554,1	1 054,0

Fuente: DANE - DIAN Cálculos: DANE



Los mayores superávit se registraron con Venezuela, Estados Unidos, Países Bajos, Ecuador y Reino Unido. Los déficit más altos se presentaron con China, Brasil, México y Francia.

Gráfico 36
Balanza comercial
Total nacional
Enero - septiembre (2008 - 2009)

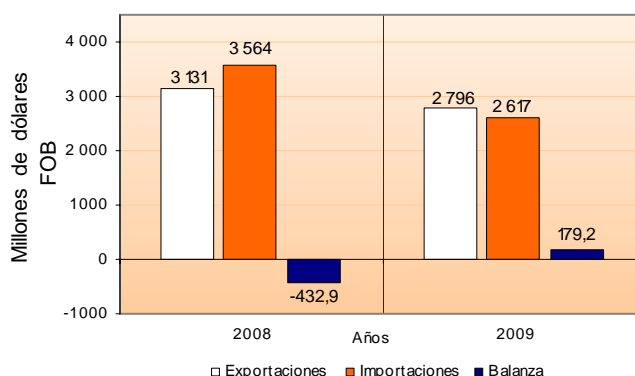


Fuente: DANE - DIAN Cálculos: DANE

Septiembre

Durante este mes se registró superávit en la balanza comercial colombiana de US\$179,2 millones. Los mayores superávit se registraron con Estados Unidos (US\$526,8 millones), Venezuela (US\$190,2 millones) y Países Bajos (US\$97,3 millones).

Gráfico 37
Balanza comercial
Total nacional
Septiembre (2008 - 2009)



Fuente: DANE - DIAN Cálculos: DANE

2.1 Balanza comercial según países

Enero - septiembre 2009

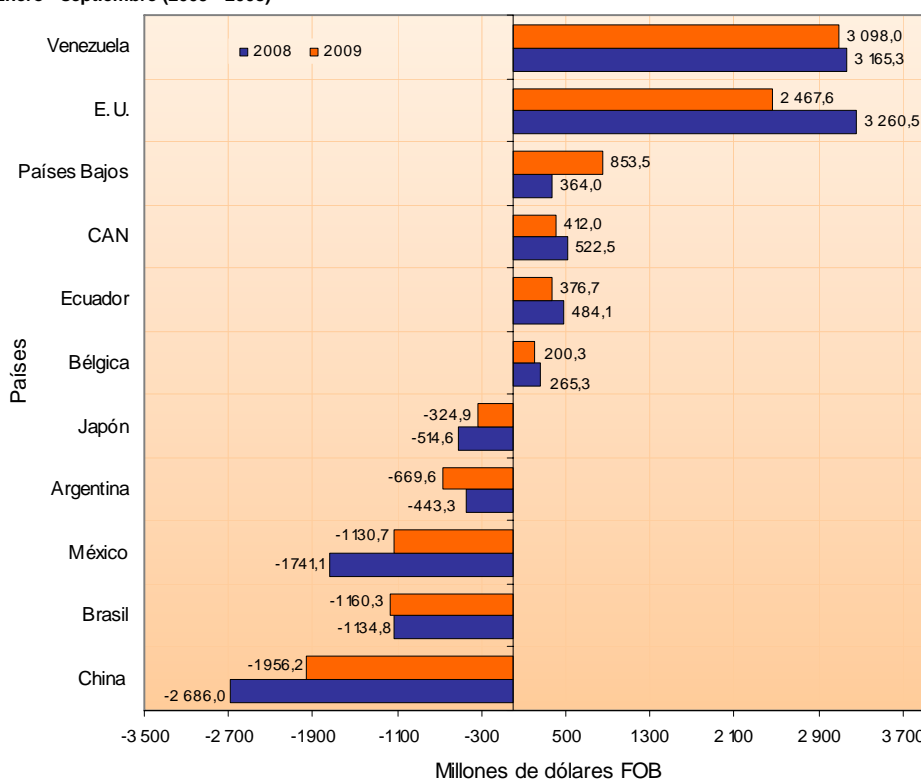
Al analizar la balanza comercial por países (en valores FOB), durante el período de análisis, se destacan los siguientes comportamientos:

- Los superávit más altos se presentaron con: Venezuela US\$3 098,0 millones; Estados Unidos US\$2 467,6 millones; Países Bajos US\$853,5 millones; Ecuador US\$376,7 millones y Reino Unido US\$367,3 millones.
- Los déficit más altos en la balanza comercial de Colombia, se presentaron con China US\$1 956,2 millones; Brasil US\$1 160,3 millones; México US\$1 130,7 millones; Francia US\$939,3 millones y Alemania US\$687,4 millones.

Al comparar la balanza comercial del período enero - septiembre de 2008 con la del mismo período de 2009, se destacan los siguientes resultados:

- El superávit de la balanza comercial con Venezuela registró disminución de US\$67,3 millones.
- El superávit en la balanza comercial con los Países Bajos registró aumento de US\$489,5 millones.
- El superávit de balanza comercial con Estados Unidos disminuyó US\$792,8 millones.
- El superávit de balanza comercial con Ecuador disminuyó US\$107,4 millones.
- Por otra parte, el déficit de la balanza comercial con China disminuyó US\$729,8 millones
- El déficit en la balanza comercial con México disminuyó US\$610,5 millones.
- El déficit en la balanza comercial con Brasil aumentó US\$25,5 millones.

Gráfico 38
Balanza comercial
Total nacional
Enero - septiembre (2009 - 2008)



Fuente: DANE – DIAN Cálculos: DANE

2.2 Balanza comercial según CIU Rev.3

Enero - septiembre 2009

Los aspectos más relevantes al comparar las balanzas comerciales por sectores CIU Rev. 3, en el período analizado, son los siguientes:

- El sector responsable de la disminución del superávit en la balanza comercial en el período enero - septiembre de 2009, fue el sector minero que pasó de un superávit de US\$11 232,0 millones a uno de US\$9 626,3 millones. En efecto, el superávit de esta balanza disminuyó en el período analizado US\$1 605,7 millones de los cuales US\$2 242,7 millones correspondieron al menor superávit en petróleo crudo y gas natural.
- El déficit de la balanza comercial de productos del sector industrial disminuyó US\$920,2 millones entre los períodos de análisis. Los mayores déficit se registraron en maquinaria y equipo US\$2 634,0 millones y, otros tipos de equipos de transporte US\$2 553,6 millones.

Cuadro 12
Balanza comercial según CIU Rev. 3 (millones de dólares FOB)
Total nacional
Enero - septiembre 2008 – 2009

Descripción	Balanza	
	2008	2009
Total	1 554,1	1 054,0
Sector agropecuario, ganadería, caza y silvicultura	340,5	484,3
Pesca	7,6	6,5
Sector minero	11 232,0	9 626,3
Sector Industrial	-10 037,4	-9 117,3
Productos alimenticios y bebidas	1 973,0	1 703,9
Productos de tabaco	1,8	1,8
Productos textiles	67,7	36,9
Prendas de vestir; preparado y teñido de pieles	636,8	239,3
Cuero y sus derivados, calzado	220,7	36,7
Industria maderera	-42,0	-37,8
Papel, cartón y sus productos	-104,4	29,2
Actividades de edición e impresión	65,9	61,2
Refinación del petróleo	1 595,4	645,4
Sustancias y productos químicos	-3 339,2	-2 354,5
Caucho y plástico	-321,2	-334,5
Otros productos minerales no metálicos	178,1	127,9
Productos metalúrgicos básicos	-91,0	442,7
Productos elaborados de metal	-150,3	-95,6
Maquinaria y equipo	-3 161,9	-2 634,0
Maquinaria de oficina, contabilidad e informática	-911,9	-718,5
Maquinaria y aparatos eléctricos	-538,0	-400,6
Equipos de telecomunicaciones	-1 846,5	-1 194,5
Instrumentos médicos	-745,9	-662,5
Vehículos automotores, remolques y semirremolques	-1 948,9	-1 403,2
Fabricación de otros tipos de equipo de transporte	-1 565,0	-2 553,6
Fabricación de muebles; industrias manufactureras	17,7	-62,9
Reciclaje	-28,2	9,9
Demás sectores	11,4	54,1

Fuente: DANE – DIAN Cálculos: DANE



IMPORTACIONES FICHA METODOLÓGICA

Objetivo: presentar la información estadística sobre importaciones correspondiente al período enero - septiembre de 2009, comparada con las cifras del mismo período del año inmediatamente anterior.

Tipo de investigación: documentos administrativos.

Fuentes de información: DIAN, a partir de las declaraciones de importación.

Periodicidad: mensual.

Cobertura: nacional.

Principales términos utilizados:

- Importaciones: es la introducción legal de mercancías procedentes de otros países o de una zona franca industrial colombiana, al resto del territorio aduanero nacional. Estas cifras se producen según la fecha de presentación de las declaraciones de importación ante las entidades financieras autorizadas para recaudar los tributos aduaneros.
- Valor CIF (Cost, Insurance, Freight, es decir, costo, seguro y flete): es el precio total de la mercancía que incluye en su valor, los costos por seguros y fletes.
- Valor FOB (Free On Board): corresponde al precio de venta de los bienes embarcados a otros países, puestos en el medio de transporte, sin incluir valor de seguro y fletes.
- País de origen: es aquel donde se cultivaron los productos agrícolas, se extrajeron los minerales o se fabricaron los artículos manufacturados total o parcialmente, pero en este último caso, el país de origen es el que ha completado la última fase del proceso de fabricación para que el producto adopte su forma final.

Variaciones analizadas

- Variación acumulada en lo corrido del año: variación porcentual calculada entre lo transcurrido desde enero hasta el mes de referencia del año (enero - hasta i,t), y lo transcurrido en igual período del año inmediatamente anterior (enero - hasta i,t-1).
- Variación anual: variación porcentual calculada entre el mes del año en referencia (i,t) y el mismo mes del año inmediatamente anterior (i,t-1).
- Variación acumulada anual: variación porcentual calculada entre el acumulado de los últimos doce meses, con relación al mes del año en referencia (i,t) y el acumulado de igual período del año inmediatamente anterior (i,t-1).

Contribución a la variación: Variación porcentual del período de referencia multiplicada por la participación porcentual del período inmediatamente anterior al de referencia.

Convenciones

- p cifras provisionales de avance por falta de cobertura total y/o revisión completa de la información.
- No es aplicable

Impreso en la Dirección de Difusión, Mercadeo y Cultura Estadística
Departamento Administrativo Nacional de Estadística - DANE -
Bogotá, D.C. - Colombia – Noviembre 2009