



## COMERCIO EXTERIOR – IMPORTACIONES Y BALANZA COMERCIAL Septiembre de 2010

### Contenido

1. Comportamiento general de las importaciones
  - 1.1 Importaciones según capítulos del arancel
  - 1.2 Importaciones según país de origen
  - 1.3 Principales productos importados según países de origen
  - 1.4 Importaciones según uso o destino económico CUODE
  - 1.5 Importaciones según Clasificación Industrial Internacional Uniforme Rev.3
  - 1.6 Importaciones según departamentos de destino
2. Comportamiento general de la balanza comercial



Código N° 1081-1  
Producción y difusión de la información estadística estratégica oficial. Regulación del sistema estadístico nacional  
NTC ISO 9001:2000



Código N° 011-1  
Producción y difusión de la información estadística estratégica oficial. Regulación del sistema estadístico nacional  
NTC GP 1000:2004



### Resumen

- En septiembre de 2010, las importaciones crecieron 43,0% con relación a igual mes de 2009.
- Durante los nueve primeros meses de 2010, las importaciones presentaron un aumento de 21,8%, al pasar de US\$24.043,0 millones CIF a US\$29.272,8 millones CIF.
- Las importaciones acumuladas para los últimos doce meses hasta septiembre, crecieron 11,7%.
- Las compras externas de vehículos y sus partes, registraron un crecimiento de 49,5%, al pasar de US\$1.843,3 millones en el período enero - septiembre de 2009 a US\$2.755,2 millones en igual período de 2010.
- Durante los nueve primeros meses de 2010, las compras externas de productos originarios de China aumentaron 43,3%. Este resultado se le atribuye en parte a las mayores compras de calderas, máquinas y partes (57,1%).
- Durante el período enero - septiembre de 2010, 43,8% del valor CIF de las importaciones realizadas por el país se concentraron en Bogotá, D.C.; 11,8% en Antioquia; 10,6% en el Valle del Cauca; 8,4% en Cundinamarca y 25,4% en los demás departamentos.
- Los mayores superávit en la balanza comercial en los primeros nueve meses de 2010, se registraron con Estados Unidos, Países Bajos, Venezuela, Ecuador y Perú. Los déficit más altos se presentaron con México, China, Alemania y Brasil.

#### Director

Héctor Maldonado Gómez

#### Subdirector

Carlos Eduardo Sepúlveda Rico

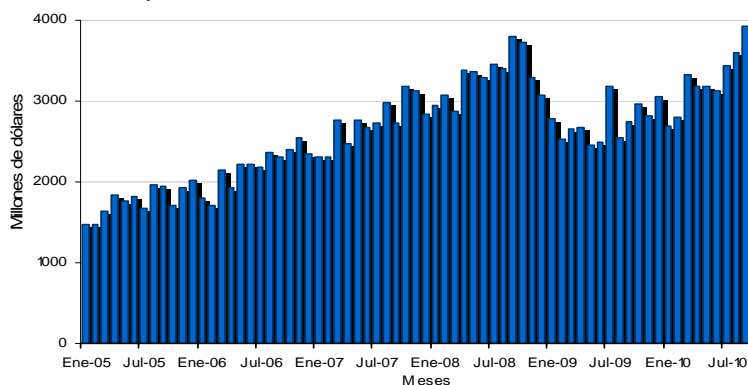
#### Director de Metodología y Producción Estadística

Eduardo Efraín Freire Delgado

## 1. COMPORTAMIENTO GENERAL DE LAS IMPORTACIONES

En septiembre de 2010, las importaciones alcanzaron un valor de US\$3.931,7 millones.

**Gráfico 1**  
Valor CIF de las importaciones  
Enero 2005 – septiembre 2010



Fuente: DIAN Cálculos: DANE

En septiembre de 2009, las importaciones habían presentado una variación negativa de 27,6%, mientras en el mismo mes de 2010, las compras externas crecieron 43,0%.

**Cuadro 1**  
Variación porcentual del valor CIF de las importaciones  
Total nacional

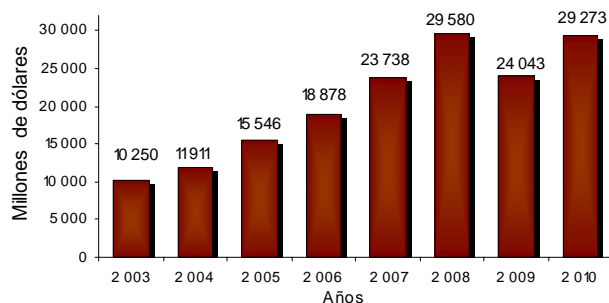
Período	2010	2009	2008	2007	2006	2005
Septiembre	43,0	-27,6	39,4	18,1	18,5	41,5
Enero - septiembre	21,8	-18,7	24,6	25,7	21,4	30,5
Últimos 12 meses a septiembre	11,7	-11,9	24,9	26,4	20,3	31,2

Fuente: DIAN Cálculos: DANE

### Enero - septiembre 2010

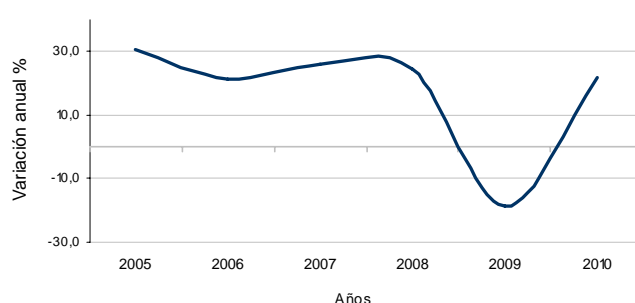
De acuerdo con las declaraciones de importación registradas por la DIAN, durante los nueve primeros meses de 2010 las compras externas de Colombia crecieron 21,8% comparadas con las realizadas en el mismo período de 2009, al pasar de US\$24.043,0 millones CIF a US\$29.272,8 millones CIF.

**Gráfico 2**  
Valor CIF de las importaciones  
Enero - septiembre (2003 - 2010)



Fuente: DIAN. Cálculos: DANE

**Gráfico 3**  
Variación año corrido del valor CIF de las importaciones  
Enero - septiembre 2005 – 2010



Fuente: DIAN. Cálculos: DANE

□ □ □

Las compras externas de calderas, máquinas y partes representaron 14,4% del total de las importaciones realizadas durante enero - septiembre de 2010. Le siguen en su orden las compras de aparatos y material eléctrico, de grabación o imagen con 9,6%; vehículos y sus partes con 9,4% y navegación aérea o espacial con 5,7%. (Cuadro 2).

**Cuadro 2**  
Distribución porcentual de las principales importaciones, según capítulos de arancel  
Enero - septiembre (2010 – 2009)

Descripción	2010		Descripción	2009	
	Millones de dólares CIF	Participación (%)		Millones de dólares CIF	Participación (%)
<b>Total</b>	<b>29 273</b>	<b>100,0</b>	<b>Total</b>	<b>24 043</b>	<b>100,0</b>
Calderas, máquinas y partes	4 216	14,4	Calderas, máquinas y partes	3 782	15,7
Aparatos y material eléctrico, de grabación o imagen	2 823	9,6	Aparatos y material eléctrico, de grabación o imagen	2 189	9,1
Vehículos y sus partes	2 755	9,4	Navegación aérea o espacial	2 139	8,9
Navegación aérea o espacial	1 657	5,7	Vehículos y sus partes	1 843	7,7
Combustibles y aceites minerales y sus productos	1 621	5,5	Productos químicos orgánicos	1 085	4,5
Productos químicos orgánicos	1 448	4,9	Materias plásticas y manufacturas	946	3,9
Materias plásticas y manufacturas	1 206	4,1	Productos farmacéuticos	927	3,9
Productos farmacéuticos	1 072	3,7	Cereales	878	3,7
Fundición, hierro y acero	1 049	3,6	Combustibles y aceites minerales y sus productos	817	3,4
Cereales	912	3,1	Instrumentos y aparatos de óptica, fotografía, cinematografía	718	3,0
Instrumentos y aparatos de óptica, fotografía, cinematografía	890	3,0	Manufactura de fundición, de hierro o acero	704	2,9
Caucho y manufacturas	616	2,1	Fundición, hierro y acero	650	2,7
Manufactura de fundición, de hierro o acero	608	2,1	Caucho y manufacturas	531	2,2
Productos diversos de las industrias químicas	519	1,8	Productos diversos de las industrias químicas	455	1,9
Demás capítulos	7 879	26,9	Demás capítulos	6 378	26,5

Fuente: DIAN Cálculos: DANE

El 26,2% de las importaciones colombianas en el período enero - septiembre de 2010, tuvieron como origen Estados Unidos. Los principales productos importados de ese país fueron: aceites de petróleo o material bituminoso, excepto los aceites crudos (16,2%); las demás aeronaves, por ejemplo helicópteros, aviones (4,3%) y topadoras frontales, topadoras angulares, niveladoras, palas mecánicas, excavadoras, cargadoras, palas cargadoras, compactadoras y apisonadoras (2,6%).

Las importaciones originarias de China participaron con 12,9% del total de las importaciones y las de México con 9,2%.

**Cuadro 3**  
Distribución porcentual de las principales importaciones, según país de origen  
Total nacional  
Enero - septiembre (2010 - 2009)

País	2010		País	2009	
	Millones de dólares CIF	Part (%)		Millones de dólares CIF	Part (%)
Estados Unidos	7 658	26,2	Estados Unidos	6 869	28,6
China	3 777	12,9	China	2 636	11,0
México	2 698	9,2	Brasil	1 613	6,7
Brasil	1 737	5,9	México	1 580	6,6
Alemania	1 174	4,0	Francia	1 088	4,5
Argentina	1 133	3,9	Alemania	987	4,1
Francia	909	3,1	Argentina	823	3,4
Japón	826	2,8	Japón	611	2,5
Corea	679	2,3	Ecuador	531	2,2
Ecuador	616	2,1	Corea	482	2,0
Canadá	605	2,1	Canadá	473	2,0
Perú	560	1,9	Perú	463	1,9
Demás países	6 901	23,6	Demás países	5 885	24,5

Fuente: DIAN Cálculos: DANE



**Cuadro 4**  
**Variación porcentual del valor CIF de las importaciones por capítulos del arancel y países de origen**  
**Total nacional**  
**Enero - septiembre 2010/2009**

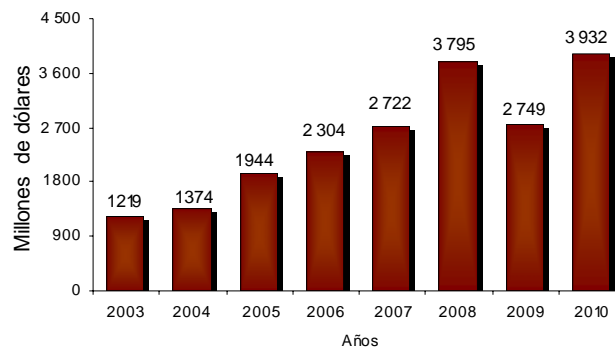
Descripción	Variación	Contribución
<b>China</b>		
Calderas, máquinas y partes	57,1	12,4
Aparatos y material eléctrico, de grabación o imagen	58,3	11,9
Fundición, hierro y acero	452,5	2,4
Caucho y manufacturas	87,2	2,0
Vehículos y sus partes	45,9	1,4
Demás capítulos	25,2	13,1
<b>Total</b>	<b>43,3</b>	<b>43,3</b>
<b>México</b>		
Aparatos y material eléctrico, de grabación o imagen	74,1	19,8
Vehículos y sus partes	164,4	15,7
Fundición, hierro y acero	125,9	9,0
Calderas, máquinas y partes	44,9	5,7
Demás capítulos	46,8	20,5
<b>Total</b>	<b>70,7</b>	<b>70,7</b>
<b>Estados Unidos</b>		
Combustibles y aceites minerales y sus productos	110,5	9,6
Productos químicos orgánicos	36,1	2,7
Materias plásticas y manufacturas	29,8	1,4
Navegación aérea o espacial	-55,5	-7,7
Demás capítulos	8,5	5,5
<b>Total</b>	<b>11,5</b>	<b>11,5</b>
<b>Venezuela</b>		
Fundición, hierro y acero	-72,4	-27,0
Combustibles y aceites minerales y sus productos	-78,3	-10,1
Abonos	-98,6	-9,3
Productos químicos orgánicos	-87,2	-3,5
Demás capítulos	-20,8	-7,5
<b>Total</b>	<b>-57,5</b>	<b>-57,5</b>

Fuente: DIAN Cálculos DANE

## Septiembre

En septiembre de 2010, las importaciones presentaron un aumento de 43,0% al pasar de US\$2.748,8 millones a US\$3.931,7 millones. Este resultado está explicado en parte por las mayores compras externas de vehículos y sus partes que presentaron un crecimiento de 97,0%. Le siguen en orden de importancia las compras de calderas, máquinas y partes que registraron un aumento de 41,9%.

**Gráfico 4**  
**Valor CIF de las importaciones**  
**Septiembre (2003 - 2010)**



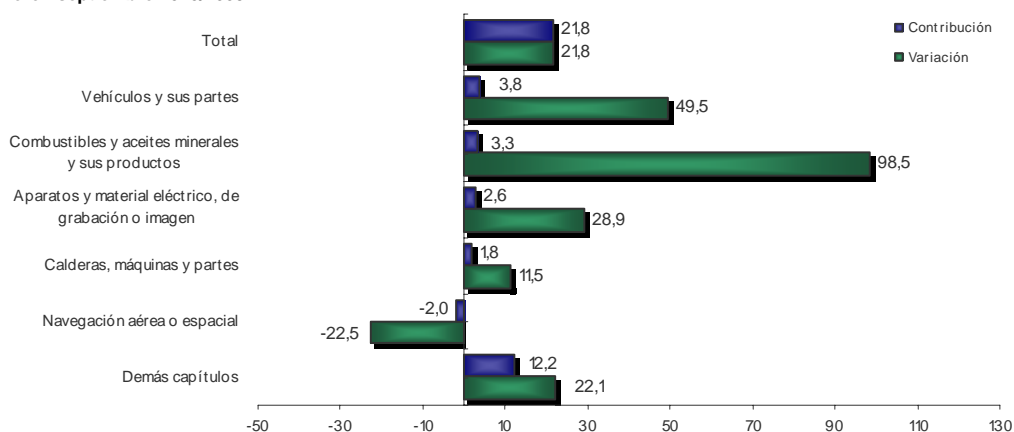
Fuente: DIAN Cálculos DANE

## 1.1 Importaciones según capítulos del arancel

### Enero - septiembre 2010

Según capítulos de arancel de aduanas, los principales causantes del aumento total de las importaciones fueron: vehículos y sus partes (capítulo 87), que presentaron un crecimiento de 49,5%, al pasar de US\$1.843,3 millones en los nueve primeros meses de 2009 a US\$2.755,2 millones en el mismo período de 2010; le siguen en orden de importancia, el aumento de 98,5% en las compras externas de combustibles y aceites minerales y sus productos (capítulo 27); de 28,9% en aparatos y material eléctrico de grabación o imagen (capítulo 85). En contraste, las mercancías del grupo de navegación aérea o espacial (capítulo 88) disminuyeron 22,5%. (Cuadro A11 del anexo)

**Gráfico 5**  
Comportamiento del valor CIF de las importaciones según capítulos del arancel  
Total nacional  
Enero - septiembre 2010/2009

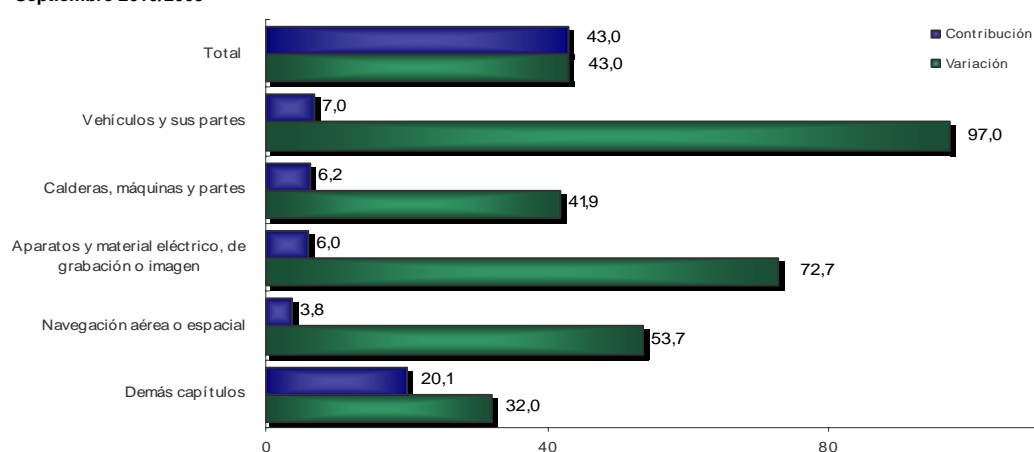


Fuente: DIAN Cálculos DANE

### Septiembre

Las compras externas de calderas, máquinas y partes participaron con 14,7% del total de las importaciones colombianas realizadas en septiembre de 2010; aparatos y material eléctrico de grabación o imagen con 9,9%; vehículos y sus partes con 9,9%; navegación aérea o espacial con 7,7% y combustibles y aceites minerales y sus productos con 4,2%. (Cuadro A11 del anexo)

**Gráfico 6**  
Comportamiento del valor CIF de las importaciones según capítulos del arancel  
Total nacional  
Septiembre 2010/2009



Fuente: DIAN Cálculos DANE

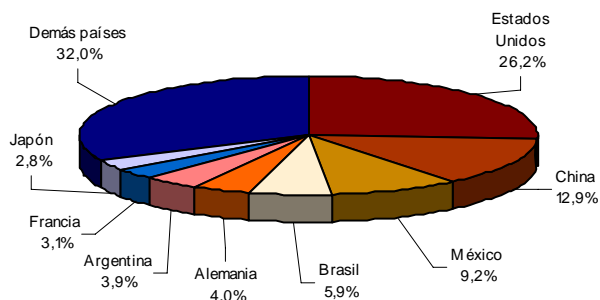
El crecimiento en las importaciones colombianas registrada en septiembre de 2010, se le atribuye en parte a las mayores compras externas de vehículos y sus partes, que registraron un aumento de 97,0%, al pasar de US\$197,3 millones a US\$388,6 millones. Le siguen en orden de importancia las compras de calderas, máquinas y partes que registraron un aumento de 41,9%.

## 1.2 Importaciones según país de origen

### Enero - septiembre 2010

De acuerdo con las declaraciones de importación, las mercancías compradas por Colombia originarias de Estados Unidos participaron con 26,2% del total registrado en el período de análisis; China participó con 12,9%; México con 9,2%; Brasil con 5,9%; Alemania con 4,0%; Argentina con 3,9%; Francia con 3,1%; y Japón con 2,8%.

**Gráfico 7**  
Distribución porcentual del valor CIF de las importaciones, según países de origen  
Total nacional  
Enero - septiembre 2010

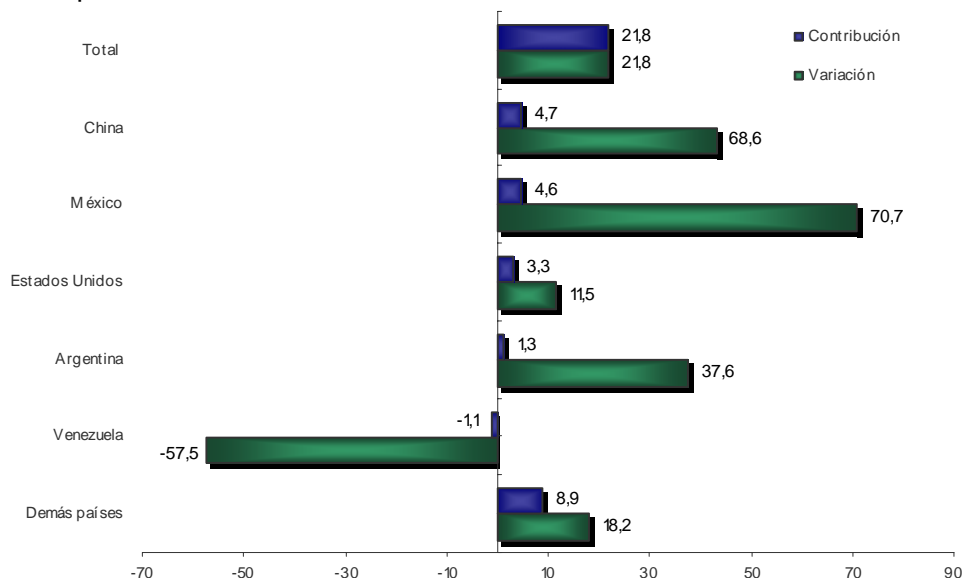


Fuente: DIAN Cálculos DANE

Por país de origen, y de acuerdo con su contribución a la variación total de las importaciones (21,8%), el aumento más importante se presentó en los productos originarios de China, al pasar de US\$2.636,4 millones durante los nueve primeros meses de 2009 a US\$3.776,7 millones en igual período de 2010, y contribuir con 4,7 puntos porcentuales a dicha variación. Este crecimiento se explica en parte por las mayores compras externas de calderas, máquinas y partes (57,1%).

Por su parte, el aumento registrado en las importaciones de México corresponde en parte a aparatos y material eléctrico de grabación o imagen (74,1%). (Cuadro 4).

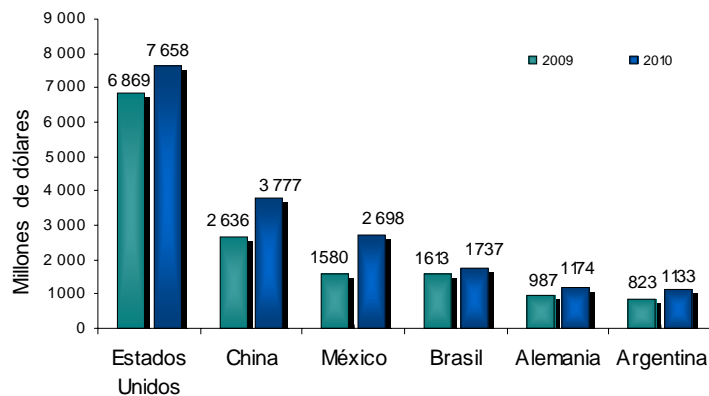
**Gráfico 8**  
Comportamiento del valor CIF de las importaciones según país de origen  
Total nacional  
Enero - septiembre 2010/2009



Fuente: DIAN Cálculos DANE

Por el contrario, las compras externas de productos originarios de Venezuela disminuyeron 57,5%, debido en parte a la contracción de las importaciones de fundición, hierro y acero (-72,4%).

**Gráfico 9**  
**Valor CIF de las importaciones, según principales países de origen**  
**Total nacional**  
**Enero - septiembre 2009 – 2010**

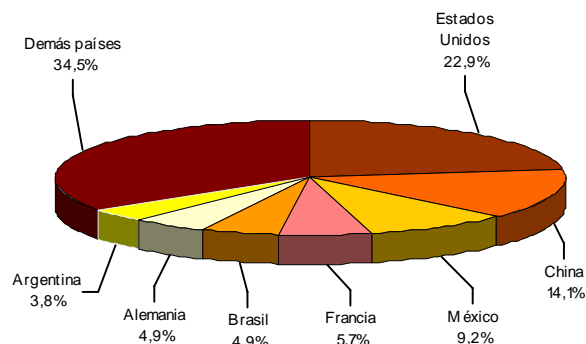


Fuente: DIAN Cálculos DANE

## Septiembre

El 22,9% de las importaciones realizadas por Colombia en septiembre de 2010, fueron originarias de Estados Unidos; 14,1% de China, 9,2% de México; 5,7% de Francia, 4,9% de Brasil, el 4,9% de Alemania y 3,8% de Argentina.

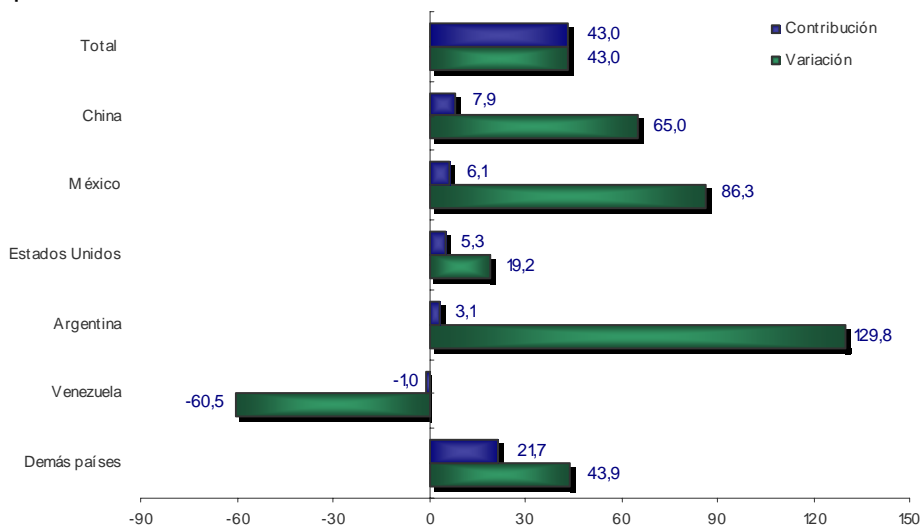
**Gráfico 10**  
**Distribución porcentual del valor CIF de las importaciones según países de origen**  
**Total nacional**  
**Septiembre 2010**



Fuente: DIAN Cálculos DANE

De acuerdo con la contribución a la variación total de las importaciones, los principales aumentos se registraron en las importaciones originarias de China, que pasaron de US\$336,3 millones en septiembre de 2009 a US\$554,7 millones en igual mes de 2010; las de México, que pasaron de US\$193,2 millones a US\$359,8 millones; y las de Estados Unidos, que pasaron de US\$754,5 millones a US\$899,0 millones. (Cuadro A12 del anexo)

**Gráfico 11**  
Comportamiento del valor CIF de las importaciones según país de origen  
Total nacional  
Septiembre 2010/2009

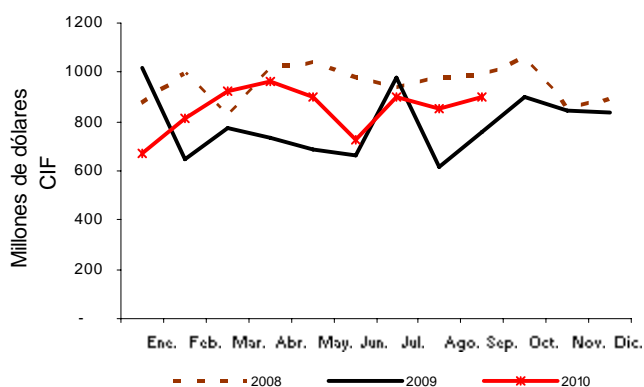


Fuente: DIAN Cálculos DANE

Por el contrario, las compras externas de productos originarios de Venezuela disminuyeron 60,5% en septiembre de 2010, resultado ocasionado principalmente por las importaciones de productos del grupo de navegación aérea espacial que disminuyeron un 94,6%.

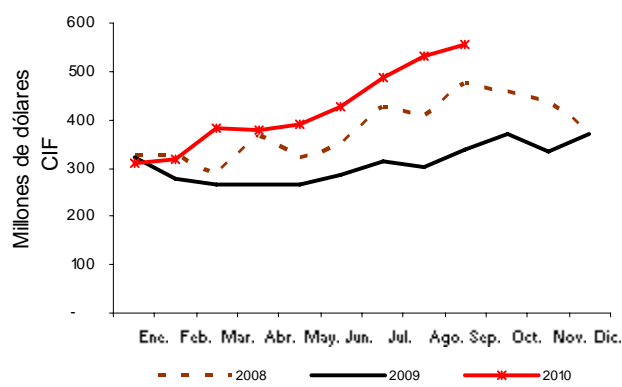
## Evolución de las importaciones mensuales por principales países de origen

**Gráfico 12**  
Importaciones originarias de Estados Unidos  
Total nacional  
2008 - 2010 (Septiembre)



Fuente: DIAN Cálculos DANE

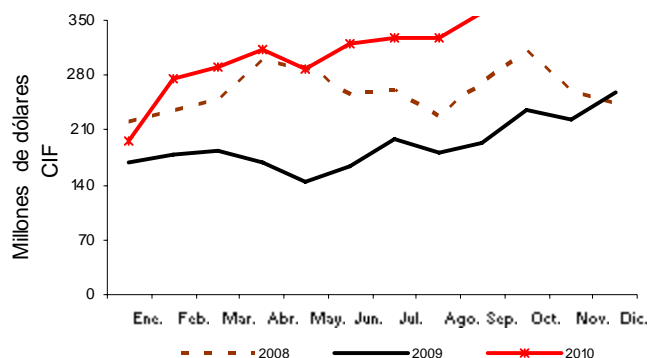
**Gráfico 13**  
Importaciones originarias de China  
Total nacional  
2008 - 2010 (Septiembre)



Fuente: DIAN Cálculos DANE

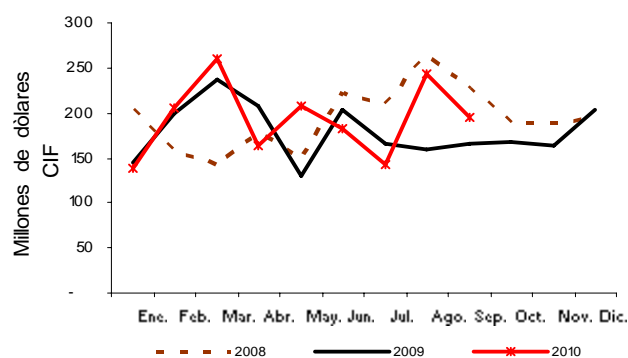


**Gráfico 14**  
**Importaciones originarias de México**  
**Total nacional**  
**2008 - 2010 (Septiembre)**



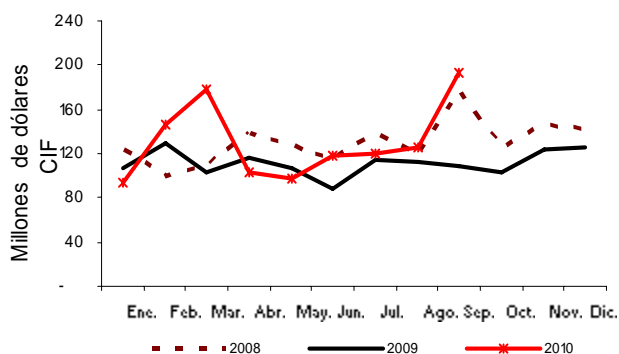
Fuente: DIAN Cálculos DANE

**Gráfico 15**  
**Importaciones originarias de Brasil**  
**Total nacional**  
**2008 - 2010 (Septiembre)**



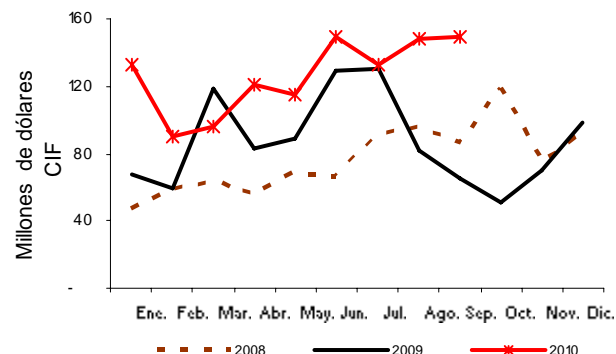
Fuente: DIAN Cálculos DANE

**Gráfico 16**  
**Importaciones originarias de Alemania**  
**Total nacional**  
**2008 - 2010 (Septiembre)**



Fuente: DIAN Cálculos DANE

**Gráfico 17**  
**Importaciones originarias de Argentina**  
**Total nacional**  
**2008 - 2010 (Septiembre)**



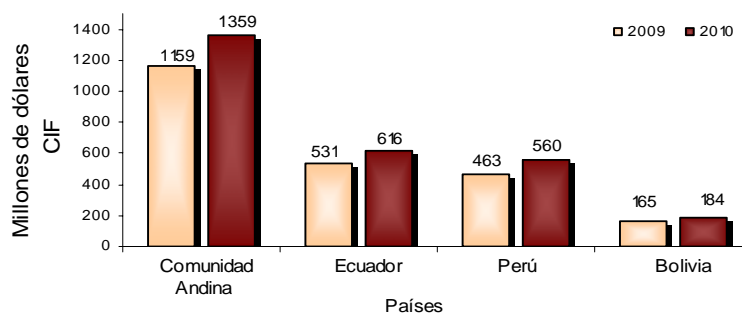
Fuente: DIAN Cálculos DANE

## Importaciones originarias de los países de la Comunidad Andina

### Enero - septiembre 2010

Las compras colombianas realizadas a los países de la Comunidad Andina - CAN (Ecuador, Perú y Bolivia) aumentaron 17,3%, al pasar de US\$1.159,2 millones CIF en los nueve primeros meses de 2009 a US\$1.359,3 millones CIF en el mismo período de 2010. Las compras externas originarias de Perú crecieron 20,9%, las de Ecuador 15,9% y las de Bolivia 11,5%.

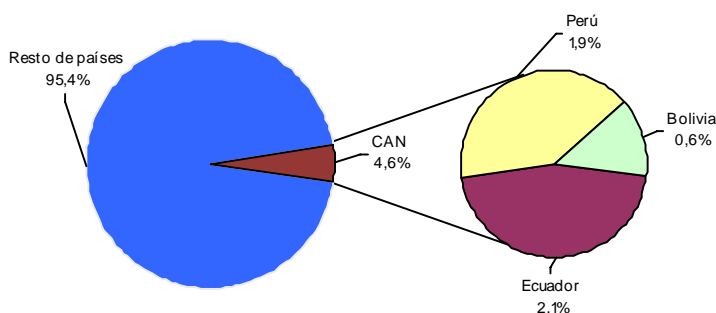
**Gráfico 18**  
**Importaciones originarias de la Comunidad Andina**  
**Total nacional**  
**Enero - septiembre 2009 - 2010**



Fuente: DIAN Cálculos DANE

Las importaciones originarias de la Comunidad Andina participaron con 4,6% del total de las compras externas realizadas por Colombia en el período de análisis.

**Gráfico 19**  
**Distribución porcentual del valor CIF de las importaciones de la Comunidad Andina de Naciones**  
**Total nacional**  
**Enero - septiembre 2010**

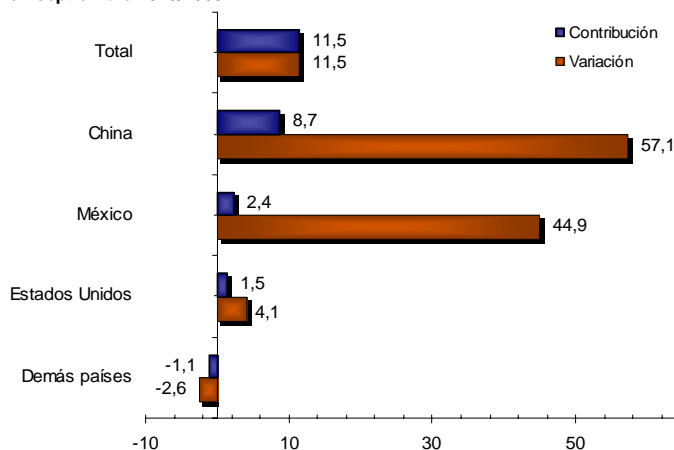


Fuente: DIAN Cálculos DANE

### 1.3 Principales productos importados según países de origen

Durante el período enero - septiembre de 2010, las importaciones de calderas, máquinas y partes se ubicaron en el primer renglón de las compras realizadas por Colombia, al participar con 14,4%. Estas importaciones fueron originarias principalmente de Estados Unidos, China y en menor proporción de México. El aumento de las compras externas originarias de China (57,1%), se debió principalmente al crecimiento en las compras del grupo denominado "máquinas automáticas para tratamiento o procesamiento de datos, portátiles" (47,9%). Así mismo, las importaciones originarias de México registraron un aumento de 44,9% al pasar de US\$202,0 millones a US\$292,7 millones.

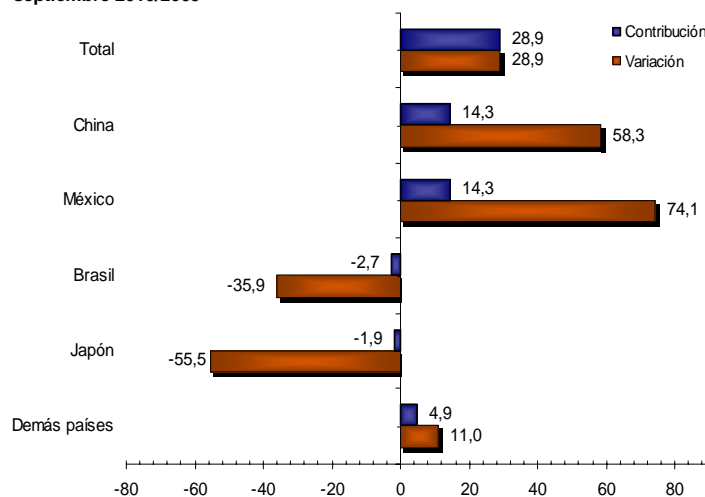
**Gráfico 20**  
**Comportamiento del valor CIF de las importaciones de calderas, máquinas y partes**  
**Total nacional**  
**Enero - septiembre 2010/2009**



Fuente: DIAN Cálculos DANE

Las compras externas de aparatos y material eléctrico, de grabación o imagen que realizó Colombia durante los nueve primeros meses de 2010, se ubicaron en el segundo renglón de importancia con una participación de 9,6%. Estos fueron originarios principalmente de China, México y Estados Unidos. Las compras externas de estos productos originarios de China, aumentaron 58,3%, al pasar de US\$537,9 millones a US\$851,5 millones en el período de análisis, especialmente por “teléfonos móviles (celulares) y los de otras redes inalámbricas” (173,3%). Las importaciones originarias de Brasil presentaron una disminución de 35,9%, al pasar de US\$164,0 millones a US\$105,1 millones.

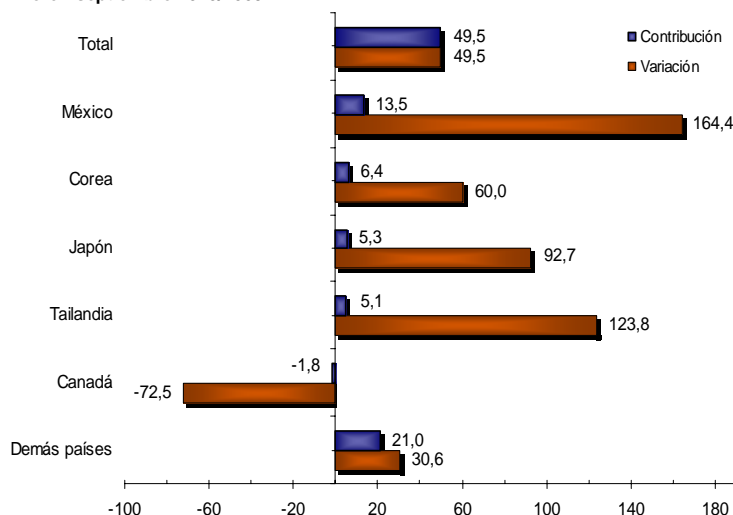
**Gráfico 21**  
Comportamiento del valor CIF de las importaciones de aparatos y material eléctrico de grabación o imagen  
Total nacional  
Enero - septiembre 2010/2009



Fuente: DIAN Cálculos DANE

En el mismo período, las importaciones de vehículos y sus partes participaron con 9,4% del total, siendo originarias principalmente de México Estados Unidos y Corea. Las originarias de México registraron un crecimiento de 164,4%, al pasar de US\$151,3 millones a US\$399,9 millones.

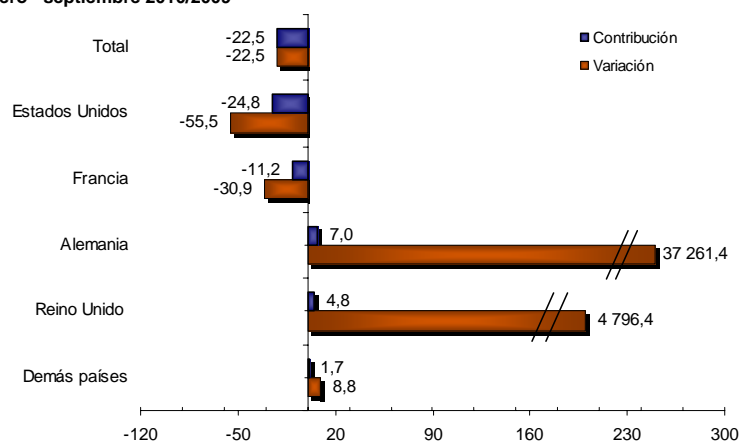
**Gráfico 22**  
Comportamiento del valor CIF de las importaciones de vehículos y sus partes  
Total nacional  
Enero - septiembre 2010/2009



Fuente: DIAN Cálculos DANE

Por su parte, 5,7% de las importaciones realizadas por Colombia correspondieron al grupo de productos de navegación aérea o espacial, principalmente originarias de Francia, Estados Unidos y Brasil. Las compras externas a Estados Unidos registraron disminución de 55,6%, al pasar de US\$955,8 millones a US\$425,1 millones. El crecimiento en las compras externas originarias de Alemania se debe principalmente a las mayores compras externas de “aviones y demás aeronaves, de peso en vacío superior a 15000 Kg”, que alcanzaron un monto de US\$144,1 millones.

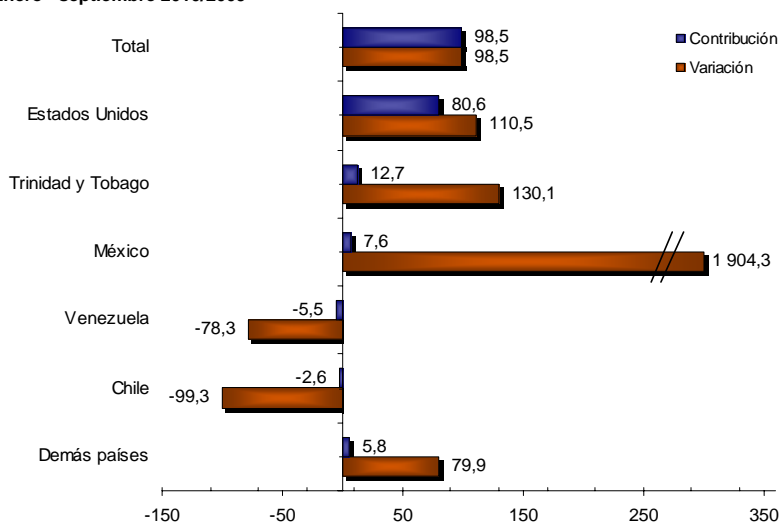
**Gráfico 23**  
Comportamiento del valor CIF de las importaciones de navegación aérea o espacial  
Total nacional  
Enero - septiembre 2010/2009



Fuente: DIAN Cálculos DANE

Las importaciones de combustibles y aceites minerales y sus productos participaron con 5,5% del total en el período analizado, siendo originarias principalmente de Estados Unidos, donde se presentó un aumento de 110,5% al pasar de US\$595,7 millones a US\$1.254,3 millones. Dentro de este grupo se destaca el aumento en las importaciones originarias de México que alcanzaron un monto de US\$65,1 millones; resultado ocasionado por las compras externas de “los demás aceites livianos y preparaciones”.

**Gráfico 24**  
Comportamiento del valor CIF de las importaciones de combustibles y aceites minerales y sus productos  
Total nacional  
Enero - septiembre 2010/2009

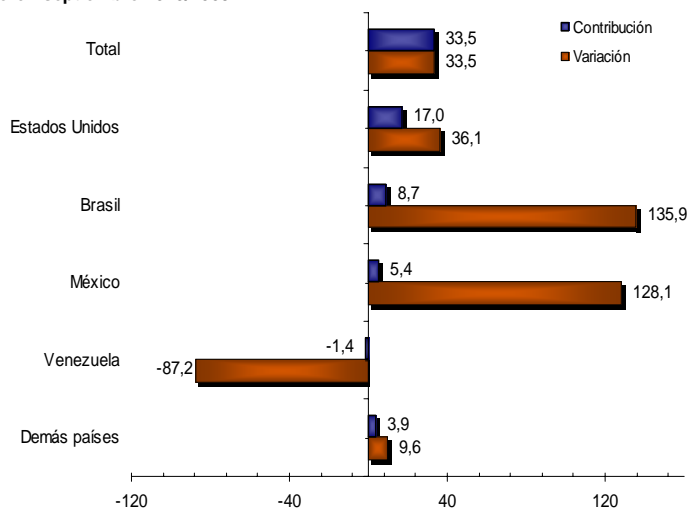


Fuente: DIAN Cálculos DANE

□□□

Las importaciones de productos químicos orgánicos participaron con 4,9% del total de las importaciones, siendo originarias principalmente de Estados Unidos y en menor proporción de Brasil. Las compras externas originarias de Estados Unidos registraron un aumento de 36,1%, al pasar de US\$509,8 millones a US\$693,8 millones.

**Gráfico 25**  
Comportamiento del valor CIF de las importaciones de productos químicos orgánicos  
Total nacional  
Enero - septiembre 2010/2009



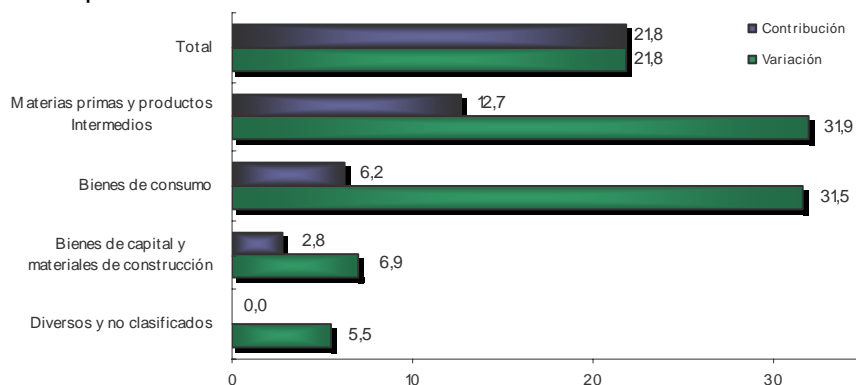
Fuente: DIAN Cálculos DANE

## 1.4 Importaciones según uso o destino económico – CUODE

### Enero - septiembre 2010

Según el uso o destino económico, las importaciones realizadas por Colombia durante los nueve primeros meses de 2010 presentaron los siguientes resultados:

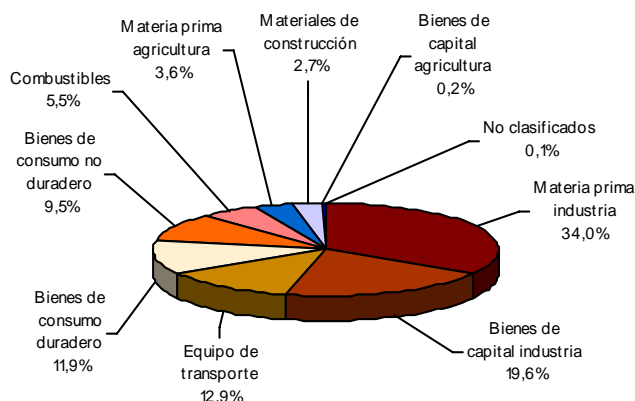
**Gráfico 26**  
Comportamiento del valor CIF de las importaciones según CUODE  
Total nacional  
Enero - septiembre 2010/2009



Fuente: DIAN Cálculos DANE

Las importaciones de materias primas y productos intermedios, incluyendo combustibles participaron con 43,1% del total de las importaciones; el grupo de bienes de capital y materiales de construcción, con 35,4%; los bienes de consumo con 21,4% y los bienes no clasificados con 0,1%. (Cuadro A1 del anexo).

**Gráfico 27**  
Distribución porcentual del valor CIF de las importaciones según CUODE  
Enero – septiembre 2010

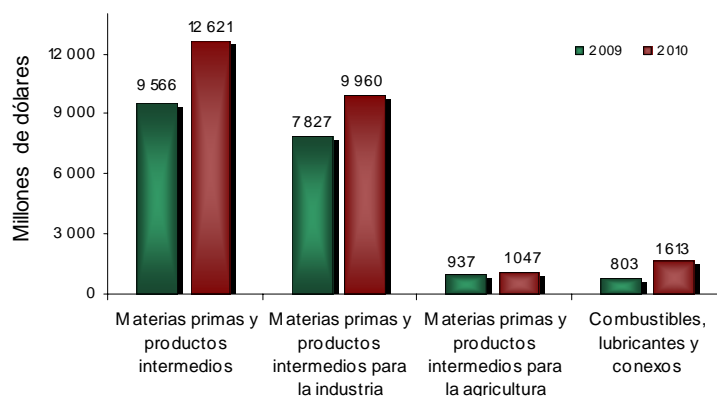


Fuente: DIAN Cálculos DANE

Las importaciones de materias primas y productos intermedios, crecieron 31,9% en los nueve primeros meses de 2010 y contribuyeron con 12,7 puntos porcentuales a la variación total de las importaciones (21,8%). Dentro de este grupo de productos, las importaciones de materias primas y productos intermedios para la industria registraron una variación de 27,3% y contribuyeron con 8,9 puntos porcentuales a la variación del grupo.

Igualmente, se presentaron aumentos de 100,9% en las compras externas de combustibles, lubricantes y conexos y de 11,8% en las importaciones de materias primas y productos intermedios para la agricultura. (Cuadro 5).

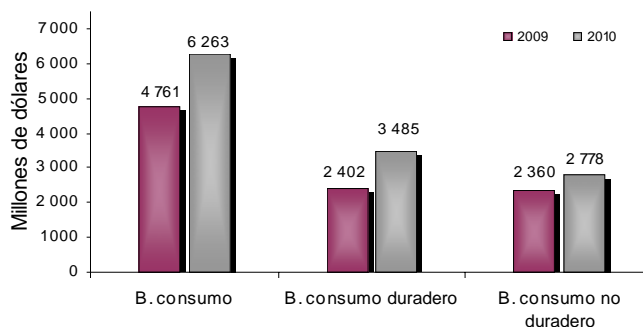
**Gráfico 28**  
Valor CIF de las importaciones de materias primas y productos intermedios  
Total nacional  
Enero - septiembre (2009 - 2010)



Fuente: DIAN Cálculos DANE

Durante el período enero - septiembre de 2010, las compras externas de bienes de consumo crecieron 31,5% y contribuyeron con 6,2 puntos porcentuales a la variación total de las importaciones. Dentro de este grupo de productos, las compras externas de bienes de consumo duradero registraron un aumento de 45,1% y contribuyeron con 4,5 puntos porcentuales. El principal aporte a este resultado correspondió a las importaciones de vehículos de transporte particular (2,5 puntos porcentuales). De igual manera, las importaciones de bienes de consumo no duradero crecieron 17,7%, al pasar de US\$2.359,9 millones en los nueve primeros meses de 2009 a US\$2.777,8 millones en el mismo período de 2010.

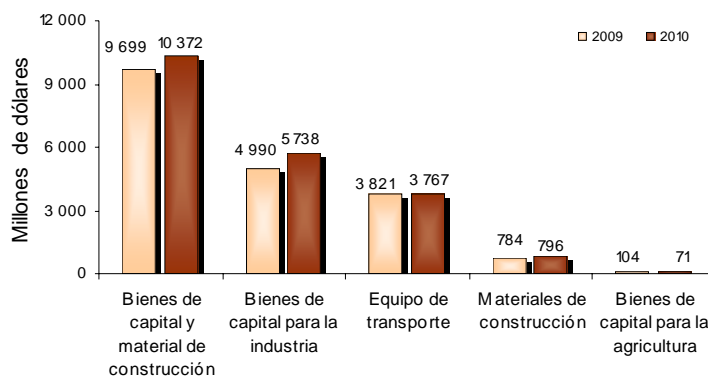
**Gráfico 29**  
**Valor CIF de las importaciones de bienes de consumo**  
**Total nacional**  
**Enero - septiembre (2009 - 2010)**



Fuente: DIAN Cálculos DANE

Las importaciones de bienes de capital y materiales de construcción aumentaron 6,9% en el período enero – septiembre de 2010, y contribuyeron con 2,8 puntos porcentuales a la variación total de las importaciones. Este resultado se le atribuye principalmente al crecimiento de 15,0% en las compras externas de bienes de capital para la industria.

**Gráfico 30**  
**Valor CIF de las importaciones de bienes de capital y materiales de construcción**  
**Total nacional**  
**Enero - septiembre (2009 - 2010)**



Fuente: DIAN Cálculos DANE

Las compras externas de materiales de construcción crecieron 1,5%, las de bienes de capital para la agricultura registraron una disminución de 31,5% y las de equipos de transporte disminuyeron 1,4%. (Cuadro 5).



**Cuadro 5**  
**Variación porcentual del valor CIF de las importaciones, según grupos y subgrupos de la CUODE**  
**Total nacional**  
**Enero – septiembre 2010/2009**

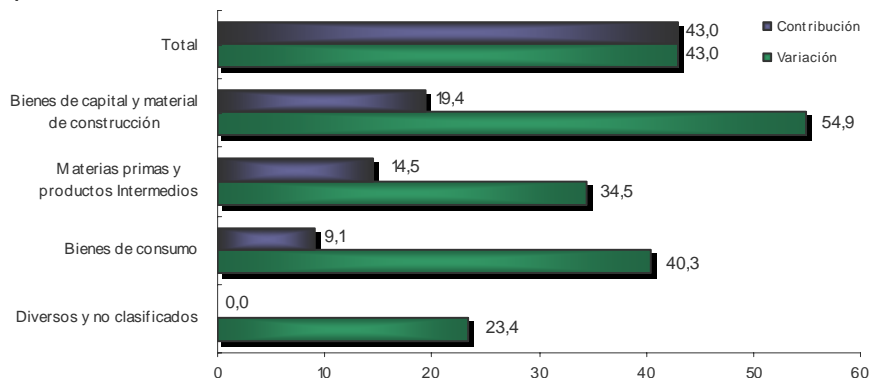
Grupos y subgrupos	Variación %	Contribución a la variación	
		Total	Del grupo
<b>Total</b>	<b>21,8</b>	<b>21,8</b>	
<b>Bienes de consumo</b>	<b>31,5</b>	<b>6,2</b>	<b>31,5</b>
Consumo no duradero	17,7	1,7	8,8
Consumo duradero	45,1	4,5	22,8
<b>Materias primas y productos Intermedios</b>	<b>31,9</b>	<b>12,7</b>	<b>31,9</b>
Combustibles, lubricantes y conexos	100,9	3,4	8,5
Materia prima y productos intermedios para la agricultura	11,8	0,5	1,2
Materia prima y productos Intermedios para la industria	27,3	8,9	22,3
<b>Bienes de capital y materiales de construcción</b>	<b>6,9</b>	<b>2,8</b>	<b>6,9</b>
Materiales de construcción	1,5	0,0	0,1
Bienes de capital para la agricultura	-31,5	-0,1	-0,3
Bienes de capital para la industria	15,0	3,1	7,7
Equipo de transporte	-1,4	-0,2	-0,6
<b>Diversos y no clasificados</b>	<b>5,5</b>	<b>0,0</b>	<b>5,5</b>

Fuente: DIAN Cálculos DANE

## Septiembre

En septiembre de 2010, las importaciones de bienes de capital y material de construcción crecieron 54,9% y contribuyeron con 19,4 puntos porcentuales a la variación total de las importaciones en el mes.

**Gráfico 31**  
**Comportamiento del valor CIF de las importaciones según CUODE**  
**Total nacional**  
**Septiembre 2010/2009**

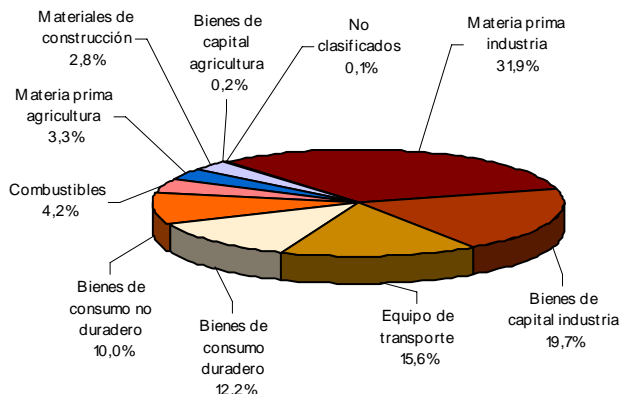


Fuente: DIAN Cálculos DANE





**Gráfico 32**  
Distribución porcentual del valor CIF de las importaciones, según CUODE  
Septiembre 2010



Fuente: DIAN Cálculos DANE

Según el valor CIF de las importaciones realizadas por Colombia, en septiembre de 2010 las compras externas de materias primas para la industria participaron con 31,9% del total; bienes de capital para la industria con 19,7%; equipo de transporte con 15,6%; bienes de consumo duradero con 12,2% y bienes de consumo no duradero con 10,0%.

**Cuadro 6**  
Variación porcentual del valor CIF de las importaciones, según grupos y Subgrupos de la CUODE  
Total nacional  
Septiembre 2010/2009

Grupos y subgrupos	Variación %	Contribución a la variación	
		Total	Del grupo
<b>Total</b>	<b>43,0</b>	<b>43,0</b>	
<b>Bienes de consumo</b>	<b>40,3</b>	<b>9,1</b>	<b>40,3</b>
Consumo no duradero	22,9	2,7	11,8
Consumo duradero	58,7	6,4	28,6
<b>Materias primas y productos Intermedios</b>	<b>34,5</b>	<b>14,5</b>	<b>34,5</b>
Combustibles, lubricantes y conexos	22,0	1,1	2,6
Materia prima y productos intermedios para la agricultura	18,9	0,8	1,8
Materia prima y productos Intermedios para la industria	38,3	12,6	30,1
<b>Bienes de capital y material de construcción</b>	<b>54,9</b>	<b>19,4</b>	<b>54,9</b>
Materiales de construcción	36,5	1,1	3,0
Bienes de capital para la agricultura	26,4	0,1	0,2
Bienes de capital para la industria	52,9	9,8	27,6
Equipo de transporte	61,9	8,5	24,1
<b>Diversos y no clasificados</b>	<b>23,4</b>	<b>0,0</b>	<b>23,4</b>

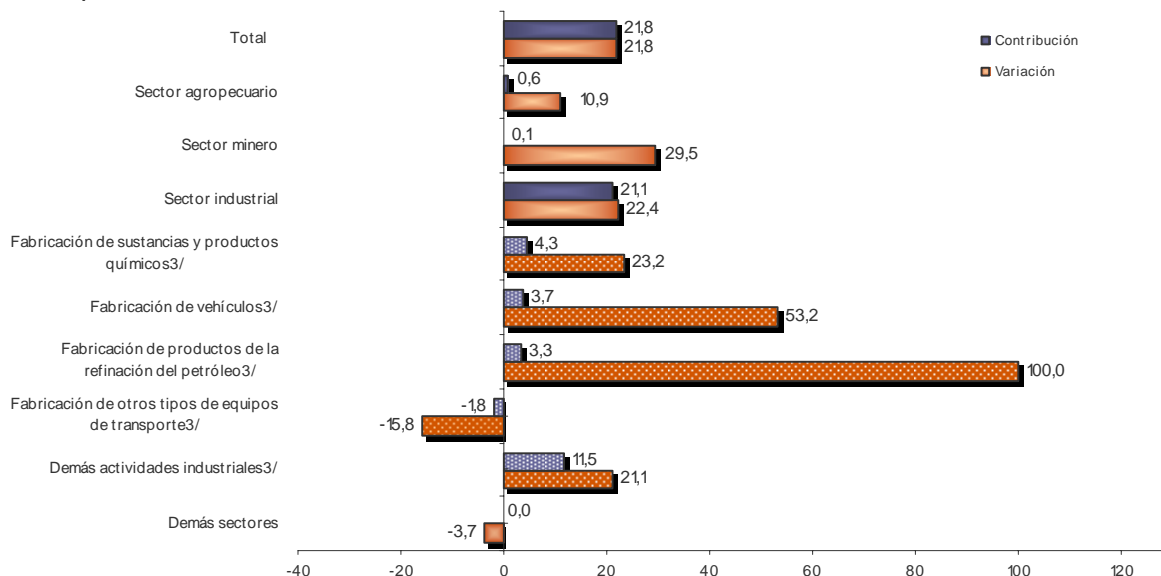
Fuente: DIAN Cálculos DANE

## 1.5 Importaciones según CIU<sup>1</sup>

### Enero - septiembre 2010

Las compras externas de productos industriales representaron 94,8% del total de las importaciones realizadas por Colombia durante el período enero - septiembre de 2010; las del sector agropecuario, ganadería, caza y silvicultura 4,8 % y las del sector minero 0,3%. (Cuadro A5 del anexo).

**Gráfico 33**  
Comportamiento del valor CIF de las importaciones según CIU Rev.3  
Total nacional  
Enero - septiembre 2010/2009



Fuente: DIAN Cálculos DANE  
3/ Corresponden a la desagregación del total del sector industrial.

Las importaciones de productos del sector industrial presentaron un aumento de 22,4%, al pasar de US\$22.689,4 millones CIF en los nueve primeros meses de 2009 a US\$27.760,8 millones en el mismo período de 2010. Este resultado obedeció en parte al comportamiento de las compras externas de sustancias y productos químicos (CIU 24), que presentaron una variación positiva de 23,2% y contribuyeron con 4,3 puntos porcentuales a dicha variación.

Así mismo, las compras externas de vehículos (CIU 34) registraron un aumento de 53,2%, y una contribución de 3,7 puntos porcentuales a la variación de las importaciones.

En contraste, las compras externas de otros tipos de equipo de transporte (CIU 35), disminuyeron 15,8%, resultado que está explicado principalmente por las menores compras externas de aeronaves que presentaron una contracción de 20,7% y contribuyeron con -2,0 puntos porcentuales a la variación total.

<sup>1</sup> Clasificación Industrial Internacional Uniforme Revisión 3.



**Cuadro 7**  
**Variación porcentual del valor CIF de las importaciones, según CIU Rev.3**  
**Total nacional**  
**Enero - septiembre 2010/2009**

Descripción	Variación (%)	Contribución a la variación	
		Total	Del sector
<b>Total</b>	<b>21,8</b>	<b>21,8</b>	
<b>Sector agropecuario, ganadería, caza y silvicultura</b>	<b>10,9</b>	<b>0,6</b>	
<b>Sector minero</b>	<b>29,5</b>	<b>0,1</b>	
<b>Sector industrial</b>	<b>22,4</b>	<b>21,1</b>	<b>22,4</b>
Productos alimenticios y bebidas	17,6	1,0	1,0
Productos de tabaco	107,6	0,0	0,0
Fabricación de productos textiles	29,1	0,7	0,7
Fabricación de prendas de vestir	18,0	0,1	0,1
Cuero y sus derivados; calzado	16,8	0,1	0,2
Industria maderera	46,5	0,2	0,2
Papel, cartón y sus productos	29,0	0,5	0,6
Actividades de edición e impresión	18,5	0,1	0,1
Fabricación de productos de la refinación del petróleo	100,0	3,3	3,5
Fabricación de sustancias y productos químicos	23,2	4,3	4,6
Fabricación de productos de caucho y plástico	17,6	0,6	0,7
Otros productos minerales no metálicos	30,5	0,3	0,4
Fabricación de productos metalúrgicos básicos	30,0	1,8	2,0
Productos elaborados de metal	18,4	0,3	0,3
Fabricación de maquinaria y equipo	7,0	0,9	1,0
Fabricación de maquinaria de oficina	30,3	0,9	1,0
Fabricación de maquinaria y aparatos eléctricos	14,2	0,5	0,5
Fabricación de equipos de telecomunicaciones	38,3	2,1	2,2
Fabricación de instrumentos médicos	25,3	0,8	0,9
Fabricación de vehículos	53,2	3,7	3,9
Fabricación de otros tipos de equipos de transporte	-15,8	-1,8	-1,9
Fabricación de muebles; industrias manufactureras	30,1	0,4	0,4
Reciclaje	-0,7	0,0	0,0
<b>Demás sectores</b>	<b>-3,7</b>	<b>0,0</b>	

Fuente: DIAN Cálculos DANE

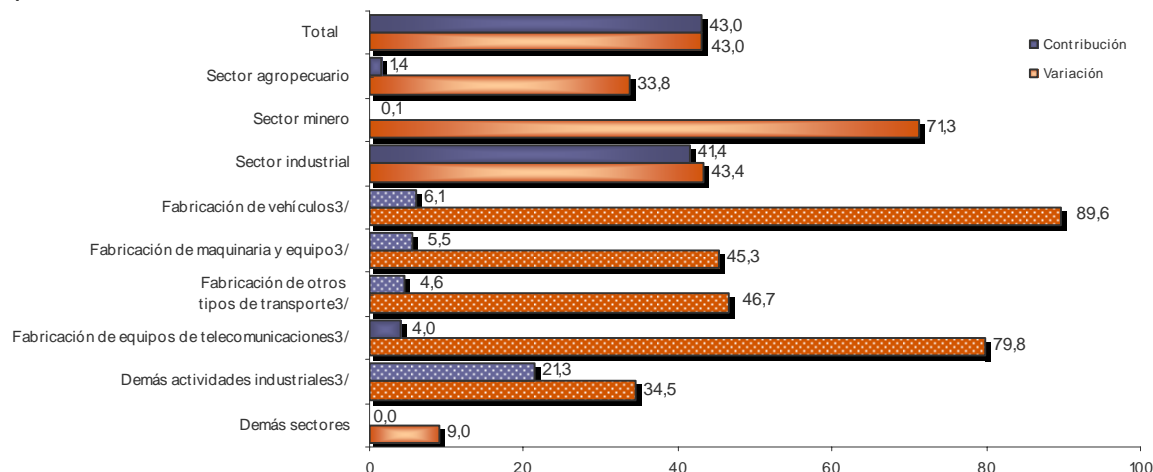
En los nueve primeros meses de 2010, las compras externas del sector minero registraron un aumento de 29,5%, debido al comportamiento positivo en las importaciones de minerales no metálicos (46,9%).

Por su parte, las importaciones de productos del sector agropecuario, ganadería, caza y silvicultura, crecieron 10,9%, resultado explicado por el aumento de 11,2% en el grupo de productos agrícolas, debido principalmente al crecimiento en las compras de maíz duro amarillo (25,3%).

## Septiembre

En septiembre de 2010 se registraron importaciones del sector industrial por US\$3.762,8 millones, equivalentes a una participación del 95,7% dentro del total; el sector agropecuario, ganadería, caza y silvicultura participó con 4,0%, y el sector minero con 0,2%. (Cuadro A5 del anexo).

**Gráfico 34**  
Comportamiento del valor CIF de las importaciones según CIU Rev.3  
Total nacional  
Septiembre 2010/2009



Fuente: DIAN Cálculos DANE  
3/ Corresponden a la desagregación del total del sector industrial.

Las importaciones de productos del sector industrial crecieron 43,4% y contribuyeron con 41,4 puntos porcentuales a la variación total de las importaciones de septiembre (43,0%); este resultado fue ocasionado principalmente por la variación positiva en las compras externas de vehículos, al pasar de US\$188,0 millones en septiembre de 2009 a US\$356,5 millones en el mismo mes de 2010. Así mismo, se registró crecimiento de 45,3% en las importaciones de maquinaria y equipo, equivalente a una contribución de 5,5 puntos porcentuales a la variación total.

**Cuadro 8**  
Variación porcentual del valor CIF de las importaciones, según CIU Rev.3  
Total nacional  
Septiembre 2010/2009

Descripción	Variación (%)	Contribución a la variación	
		Total	Del sector
<b>Total</b>	<b>43,0</b>	<b>43,0</b>	
<b>Sector agropecuario, ganadería, caza y silvicultura</b>	<b>33,8</b>	<b>1,4</b>	
<b>Sector minero</b>	<b>71,3</b>	<b>0,1</b>	
<b>Sector industrial</b>	<b>43,4</b>	<b>41,4</b>	<b>43,4</b>
Productos alimenticios y bebidas	38,1	2,3	2,5
Productos de tabaco	22,7	0,0	0,0
Fabricación de productos textiles	50,5	1,3	1,4
Fabricación de prendas de vestir	35,5	0,3	0,3
Cuero y sus derivados; calzado	22,1	0,3	0,3
Industria maderera	85,4	0,3	0,3
Papel, cartón y sus productos	47,5	0,8	0,9
Actividades de edición e impresión	27,1	0,1	0,1
Fabricación de productos de la refinación del petróleo	22,1	1,1	1,1
Fabricación de sustancias y productos químicos	18,6	3,7	3,9
Fabricación de productos de caucho y plástico	37,6	1,3	1,4
Otros productos minerales no metálicos	48,4	0,6	0,6
Fabricación de productos metalúrgicos básicos	56,3	3,3	3,4
Productos elaborados de metal	45,8	0,7	0,8
Fabricación de maquinaria y equipo	45,3	5,5	5,7
Fabricación de maquinaria de oficina	38,3	1,2	1,3
Fabricación de maquinaria y aparatos eléctricos	67,3	1,8	1,9
Fabricación de equipos de telecomunicaciones	79,8	4,0	4,2
Fabricación de instrumentos médicos	27,2	0,9	1,0
Fabricación de vehículos	89,6	6,1	6,4
Fabricación de otros tipos de transporte	46,7	4,6	4,8
Fabricación de muebles; industrias manufactureras	58,8	1,1	1,1
Reciclaje	41,7	0,0	0,0
<b>Demás sectores</b>	<b>9,0</b>	<b>0,0</b>	

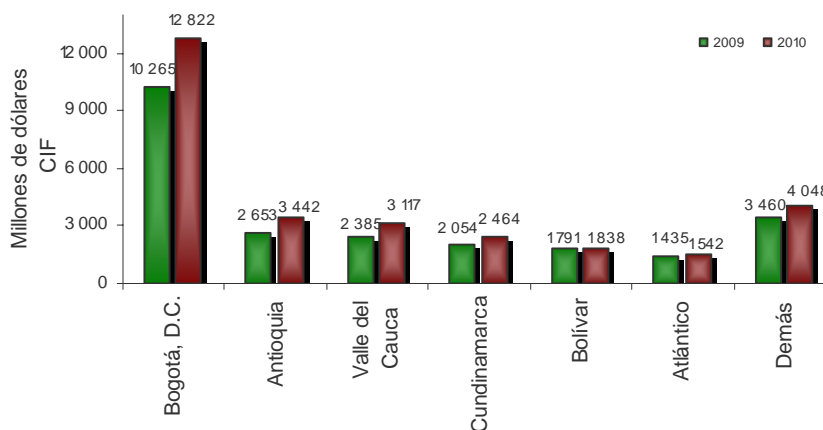
Fuente: DIAN Cálculos DANE

## 1.6 Importaciones según departamentos de destino

### Enero - septiembre 2010

El 43,8% del valor CIF de las importaciones realizadas por el país se concentraron en Bogotá, D.C.; 11,8% en Antioquia; 10,6% en el Valle del Cauca; 8,4% en Cundinamarca y 25,4% en los demás departamentos.

**Gráfico 35**  
Importaciones según departamento de destino  
Total nacional  
Enero - septiembre 2009 – 2010



Fuente: DIAN Cálculos DANE

El crecimiento de 24,9% registrada en las importaciones con destino a Bogotá, D.C., contribuyó con 10,6 puntos porcentuales a la variación de 21,8% registrada en el total de las importaciones. Este resultado fue ocasionado en parte por las mayores compras de aparatos y material eléctrico de grabación o imagen (37,7%):

**Cuadro 9**  
Variación porcentual del valor CIF de las importaciones según departamento de destino  
Total nacional  
Enero - septiembre 2010/2009

Departamentos	Variación (%)	Contribución
Bogotá, D.C.	24,9	10,6
Antioquia	29,8	3,3
Valle del Cauca	30,7	3,0
Magdalena	48,2	1,8
Cundinamarca	19,9	1,7
Demás departamentos	5,5	1,3
<b>Total</b>	<b>21,8</b>	<b>21,8</b>

Fuente: DIAN Cálculos DANE

□□□

## Septiembre

En septiembre de 2010, 45,6% del total de las importaciones colombianas se destinaron a Bogotá, D.C.; 12,3% a Antioquia; 11,0% al Valle del Cauca; 7,0% a Cundinamarca y 24,1% a los demás departamentos. (Ver cuadro A13 del anexo).

El aumento de las importaciones destinadas a Bogotá, D.C., contribuyó con 22,8 puntos porcentuales a la variación de 43,0% del total de las importaciones durante el mes. Este resultado fue ocasionado en parte por las mayores compras de aparatos y material eléctrico de grabación o imagen (89,8%).

**Cuadro 10**  
Variación porcentual del valor CIF de las importaciones según departamento de destino  
Total nacional  
Septiembre 2010/2009

Departamentos	Variación (%)	Contribución
Bogotá, D.C.	53,8	22,8
Antioquia	50,5	5,9
Valle del Cauca	50,5	5,3
Cundinamarca	37,6	2,7
Atlántico	31,5	1,8
La Guajira	126,9	1,3
Demás departamentos	14,9	3,2
<b>Total</b>	<b>43,0</b>	<b>43,0</b>

Fuente: DIAN Cálculos DANE

## 2. COMPORTAMIENTO GENERAL DE LA BALANZA COMERCIAL

### Enero - septiembre 2010

En este período se registró superávit de US\$1.322,8 millones FOB en la balanza comercial colombiana.

**Cuadro 11**  
Balanza comercial, según países  
Total nacional  
Enero - septiembre 2009 - 2010

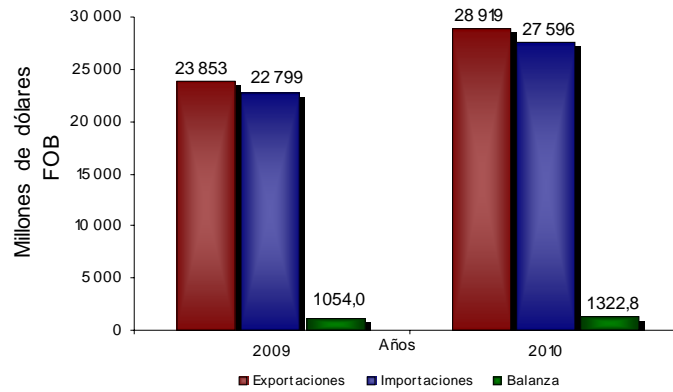
PAÍS	Balanza Comercial	
	Millones de dólares FOB	
	2009	2010
Estados Unidos	2 467,6	4 907,6
Países Bajos	853,5	939,6
Venezuela	3 098,0	900,6
Ecuador	376,7	714,8
Perú	123,2	286,7
Brasil	-1 160,3	-911,9
Alemania	-687,4	-950,1
China	-1 956,2	-1 770,1
México	-1 130,7	-2 089,8
Resto de países	-930,5	-704,5
<b>Total</b>	<b>1 054,0</b>	<b>1 322,8</b>

Fuente: DANE - DIAN Cálculos: DANE

Los mayores superávits se registraron con Estados Unidos, Países Bajos, Venezuela, Ecuador y Perú. Los déficits más altos se presentaron con México, China, Alemania y Brasil.



**Gráfico 36**  
Balanza comercial  
Total nacional  
Enero - septiembre (2009 - 2010)

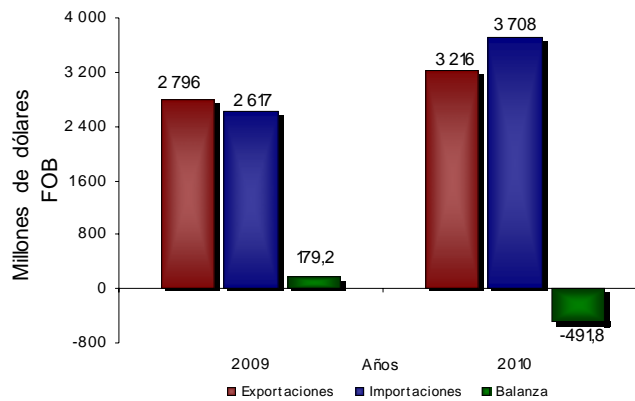


Fuente: DANE – DIAN Cálculos: DANE

## Septiembre

Durante este mes se registró déficit en la balanza comercial colombiana de US\$491,8 millones. Los mayores déficit se registraron con China (US\$397,2 millones), México (US\$266,2 millones) y Francia (US\$198,5 millones).

**Gráfico 37**  
Balanza comercial  
Total nacional  
Septiembre (2009 - 2010)



Fuente: DANE – DIAN Cálculos: DANE

## 2.1 Balanza comercial según países

### Enero - septiembre 2010

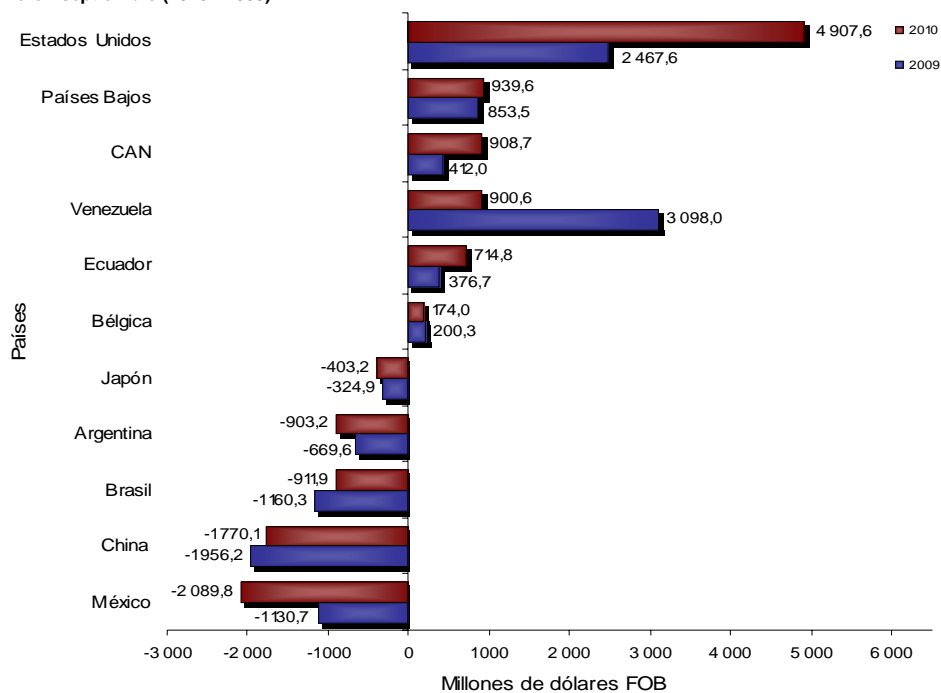
Al analizar la balanza comercial por países (en valores FOB), durante el período de análisis, se destacan los siguientes comportamientos:

- Los superávits más altos se presentaron con: Estados Unidos US\$4.907,6 millones; Países Bajos US\$939,6 millones; Venezuela US\$900,6 millones; Ecuador US\$714,8 millones y Perú US\$286,7 millones.
- Los déficit más altos en la balanza comercial de Colombia, se presentaron con: México US\$2.089,8 millones; China US\$1.770,1 millones; Alemania US\$950,1 millones y Brasil US\$911,9 millones.

Al comparar la balanza comercial del período enero - septiembre de 2009 con la del mismo período de 2010, se destacan los siguientes resultados:

- El superávit de balanza comercial con Estados Unidos aumentó US\$2.439,9 millones.
- El superávit de balanza comercial con Ecuador aumentó US\$338,1 millones.
- El superávit en la balanza comercial con España registró aumento de US\$52,3 millones.
- El superávit de la balanza comercial con Venezuela registró disminución de US\$2.197,4 millones.
- Por otra parte, el déficit de la balanza comercial con China disminuyó US\$186,0 millones
- El déficit en la balanza comercial con Brasil disminuyó US\$248,5 millones.
- El déficit en la balanza comercial con México aumentó US\$959,1 millones.

**Gráfico 38**  
Balanza comercial  
Total nacional  
Enero - septiembre (2010 - 2009)



Fuente: DANE – DIAN Cálculos: DANE



## 2.2 Balanza comercial según CIU Rev.3

### Enero - septiembre 2010

Los aspectos más relevantes al comparar las balanzas comerciales por sectores CIU Rev. 3, en el período analizado, son los siguientes:

- El sector responsable del aumento del superávit en la balanza comercial en el período enero - septiembre de 2010, fue el sector minero que pasó de un superávit de US\$9.626,3 millones a uno de US\$13.717,4 millones. En efecto, el superávit de esta balanza aumentó en el período analizado US\$4.091,1 millones.
- El déficit de la balanza comercial de productos del sector industrial aumentó US\$3.693,1 millones entre los períodos de análisis. Los mayores déficit se registraron en sustancias y productos químicos US\$3.245,2 millones y maquinaria y equipo US\$3.015,2 millones.

**Cuadro 12**  
Balanza comercial según CIU Rev. 3 (millones de dólares FOB)  
Total nacional  
Enero - septiembre 2009 – 2010

Descripción	Balanza	
	2009	2010
<b>Total</b>	<b>1 054,0</b>	<b>1 322,8</b>
<b>Sector agropecuario, ganadería, caza y silvicultura</b>	<b>484,3</b>	<b>360,9</b>
<b>Pesca</b>	<b>6,5</b>	<b>7,5</b>
<b>Sector minero</b>	<b>9 626,3</b>	<b>13 717,4</b>
<b>Sector Industrial</b>	<b>-9 117,3</b>	<b>-12 810,4</b>
Productos alimenticios y bebidas	1 703,9	1 045,3
Productos de tabaco	1,8	-10,1
Productos textiles	36,9	-364,6
Prendas de vestir; preparado y teñido de pieles	239,3	234,8
Cuero y sus derivados, calzado	36,7	-67,3
Industria maderera	-37,8	-84,8
Papel, cartón y sus productos	29,2	-144,5
Actividades de edición e impresión	61,2	-3,9
Refinación del petróleo	645,4	1 041,1
Sustancias y productos químicos	-2 354,5	-3 245,2
Caucho y plástico	-334,5	-461,2
Otros productos minerales no metálicos	127,9	17,4
Productos metalúrgicos básicos	442,7	918,4
Productos elaborados de metal	-95,6	-247,9
Maquinaria y equipo	-2 634,0	-3 015,2
Maquinaria de oficina, contabilidad e informática	-718,5	-941,0
Maquinaria y aparatos eléctricos	-400,6	-618,5
Equipos de telecomunicaciones	-1 194,5	-1 692,5
Instrumentos médicos	-662,5	-895,7
Vehículos automotores, remolques y semirremolques	-1 403,2	-2 177,3
Fabricación de otros tipos de equipo de transporte	-2 553,6	-2 018,7
Fabricación de muebles; industrias manufactureras	-62,9	-115,8
Reciclaje	9,9	36,8
<b>Demás sectores</b>	<b>54,1</b>	<b>47,5</b>

Fuente: DANE – DIAN Cálculos: DANE



## IMPORTACIONES FICHA METODOLÓGICA

Objetivo: presentar la información estadística sobre importaciones correspondiente al período enero - septiembre de 2010, comparada con las cifras del mismo período del año inmediatamente anterior.

Tipo de investigación: documentos administrativos.

Fuentes de información: DIAN, a partir de las declaraciones de importación.

Periodicidad: mensual.

Cobertura: nacional.

Principales términos utilizados:

- Importaciones: es la introducción legal de mercancías procedentes de otros países o de una zona franca industrial colombiana, al resto del territorio aduanero nacional. Estas cifras se producen según la fecha de presentación de las declaraciones de importación ante las entidades financieras autorizadas para recaudar los tributos aduaneros.
- Valor CIF (Cost, Insurance, Freight, es decir, costo, seguro y flete): es el precio total de la mercancía que incluye en su valor, los costos por seguros y fletes.
- Valor FOB (Free On Board): corresponde al precio de venta de los bienes embarcados a otros países, puestos en el medio de transporte, sin incluir valor de seguro y fletes.
- País de origen: es aquel donde se cultivaron los productos agrícolas, se extrajeron los minerales o se fabricaron los artículos manufacturados total o parcialmente, pero en este último caso, el país de origen es el que ha completado la última fase del proceso de fabricación para que el producto adopte su forma final.

Variaciones analizadas

- Variación acumulada en lo corrido del año: variación porcentual calculada entre lo transcurrido desde enero hasta el mes de referencia del año (enero - hasta i,t), y lo transcurrido en igual período del año inmediatamente anterior (enero - hasta i,t-1).
- Variación anual: variación porcentual calculada entre el mes del año en referencia (i,t) y el mismo mes del año inmediatamente anterior (i,t-1).
- Variación acumulada anual: variación porcentual calculada entre el acumulado de los últimos doce meses, con relación al mes del año en referencia (i,t) y el acumulado de igual período del año inmediatamente anterior (i,t-1).

Contribución a la variación: Variación porcentual del período de referencia multiplicada por la participación porcentual del período inmediatamente anterior al de referencia.

Convenciones

- p cifras provisionales de avance por falta de cobertura total y/o revisión completa de la información.
- No es aplicable

Impreso en la Dirección de Difusión, Mercadeo y Cultura Estadística  
Departamento Administrativo Nacional de Estadística - DANE -  
Bogotá, D.C. - Colombia – Noviembre 2010