



## COMERCIO EXTERIOR – IMPORTACIONES

### Agosto de 2007



Código N° 8881-1  
Detección de Requejimientos, Diseño, producción, análisis y difusión de las siguientes investigaciones estadísticas periódicas: Encuesta Continua de Hogares; Índice de Precios al Consumidor; Muestra Mensual Manufacturera; Comercio Exterior; Índice de Costos de Construcción de Vivienda; Índice de Costos de Construcción Previsión; Censo de Edificaciones; Muestra Mensual de Comercio al por Menor; Encuesta Anual de Servicios; Encuesta Anual Manufacturera; Encuesta Anual de Comercio; Diseño del Censo General; Encuesta Nacional Apreciativa -Muestra de Anzo; Nomenclaturas y Clasificaciones; Cuentas Trimestrales; Estadísticas Licencias de Construcción; Índice de Costos de la Educación Superior Privada; Encuesta de Microestablecimientos de Comercio, Servicios e Industrias; Estadísticas Vitales; Proyecciones de Población y Estudios Demográficos e Informe de Consenso Económico Regional; Índice precios de edificaciones nuevas; Índice de precios de vivienda nueva; cartera hipotecaria de vivienda; Índice de valoración predial; Encuesta de desempleo industrial; Encuesta de sacrificio de ganado; Encuesta de arce y Cuentas Regionales; Servicio de Asesoría en Planificación Estadística.

ISO 9001:2000



### Contenido

1. Comportamiento general de las importaciones
  - 1.1 Importaciones según uso o destino económico CUODE
  - 1.2 Importaciones según Clasificación Industrial Internacional Uniforme Rev.3
  - 1.3 Importaciones según clasificación uniforme para el comercio internacional Rev.3.
  - 1.4 Importaciones según capítulos del arancel
  - 1.5 Principales productos importados según países de origen
  - 1.6 Importaciones según país de origen
  - 1.7 Importaciones según departamentos de destino

### Resumen

- Durante enero – agosto de 2007, las importaciones presentaron un incremento del 26,8%, al pasar de US\$16 574,2 millones CIF a US\$21 018,4 millones CIF.
- En agosto de 2007 las importaciones se incrementaron 26,7%.
- Las importaciones de calderas, máquinas y partes aumentaron el 44,3% durante el período enero - agosto de 2007, al pasar de US\$2 194,1 millones a US\$3 166,5 millones, siendo originarias de Estados Unidos, China y Alemania principalmente.
- Durante los ocho meses transcurridos de 2007, las compras externas de productos originarios de Estados Unidos, crecieron 24,4%, resultado atribuido principalmente por calderas, máquinas y partes y cereales.
- En el período enero - agosto de 2007, el 37,1% del valor CIF de las importaciones realizadas por el país se concentraron en Bogotá, D.C.; el 13,6%, en Cundinamarca; el 12,9%, en Antioquia; el 11,3% en el Valle del Cauca y el 25,2% en los demás departamentos.

**Director(e) Departamento**  
Dr. Juan Pablo Zárate Perdomo

**Subdirector**  
Dr. Pedro José Fernández Ayala

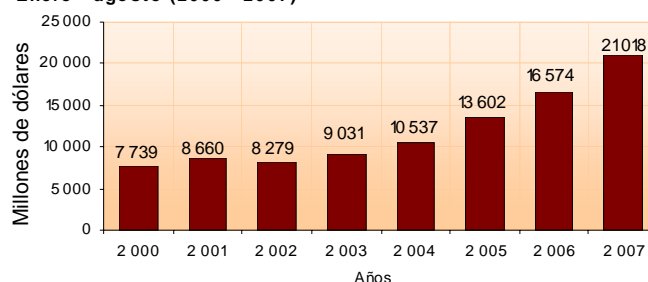
**Director de Metodología y  
Producción Estadística**  
Dr. Eduardo Efraín Freire Delgado

## 1. COMPORTAMIENTO GENERAL DE LAS IMPORTACIONES

### Enero – agosto 2007

De acuerdo con las declaraciones de importación registradas por la DIAN, durante enero - agosto de 2007, las compras externas de Colombia se incrementaron en un 26,8%, al compararlas con las realizadas en el mismo período de 2006, al pasar de US\$16 574,2 millones CIF a US\$21 018,4 millones CIF.

**Gráfico 1**  
**Valor CIF de las importaciones colombianas**  
**Total nacional**  
**Enero - agosto (2000 - 2007)**



Fuente: DIAN. Cálculos DANE

El incremento en las importaciones registradas en los ocho meses transcurridos de 2007 obedeció fundamentalmente a las mayores compras de calderas, máquinas y partes con el 44,3%; vehículos y sus partes con un incremento del 49,0%; fundición, hierro y acero con el 46,6% y cereales con un incremento del 45,9%. (Ver cuadro 8).

Las compras externas de calderas, máquinas y partes, representaron el 15,1% del total de las importaciones realizadas durante enero – agosto de 2007, seguido de vehículos y sus partes con el 12,8%; aparatos y material eléctrico, de grabación o imagen con el 10,6% y productos químicos orgánicos con el 5,9%.

**Cuadro 1**  
**Variación porcentual del valor CIF de las importaciones**  
**Total nacional**

Período	2007	2006	2005	2004
Enero - agosto	26,8	21,9	29,1	16,7
Agosto	26,7	20,4	33,4	29,2
Últimos 12 meses a agosto	26,6	21,9	28,9	14,4

Fuente: DIAN Cálculos DANE

□□□

**Cuadro 2**  
**Principales importaciones, según capítulos de arancel**  
**Total nacional**  
**Enero - agosto (2007 - 2006)**

Descripción	Participación (%)	Descripción	Participación (%)
2007		2006	
<b>Total</b>	<b>100,0</b>	<b>Total</b>	<b>100,0</b>
Calderas, máquinas y partes	15,1	Calderas, máquinas y partes	13,2
Vehículos y sus partes	12,8	Aparatos y material eléctrico, de grabación o imagen	12,8
Aparatos y material eléctrico, de grabación o imagen	10,6	Vehículos y sus partes	10,9
Productos químicos orgánicos	5,9	Productos químicos orgánicos	6,9
Fundición, hierro y acero	4,6	Materias plásticas y manufacturas	4,3
Materias plásticas y manufacturas	4,3	Fundición, hierro y acero	4,0
Cereales	3,7	Cereales	3,2
Productos farmacéuticos	2,8	Combustibles y aceites minerales y sus productos	3,1
Instrumentos y aparatos de óptica, fotografía, cinematografía	2,7	Instrumentos y aparatos de óptica, fotografía, cinematografía	3,0
Navegación aérea o espacial	2,5	Productos farmacéuticos	2,9
Combustibles y aceites minerales y sus productos	2,3	Navegación aérea o espacial	2,8
Caucho y manufacturas	2,0	Caucho y manufacturas	2,1
Manufactura de fundición, de hierro o acero	2,0	Papel, cartón y sus manufacturas	1,9
Papel, cartón y sus manufacturas	2,0	Productos diversos de las industrias químicas	1,9
Demás capítulos	26,7	Demás capítulos	27,0

Fuente: DIAN Cálculos: DANE

El 25,9% de las importaciones colombianas fueron originarias de Estados Unidos, los principales productos importados son maíz, hidrocarburos acíclicos y aceites de petróleo o mineral bituminoso, excepto los aceites crudos.

**Cuadro 3**  
**Principales importaciones, según país de origen**  
**Total nacional**  
**Enero - agosto (2007 - 2006)**

Pais	Part (%)	Pais	Part (%)
2007		2006	
Estados Unidos	25,9	Estados Unidos	26,4
China	9,6	México	8,9
México	9,4	China	7,9
Brasil	7,5	Brasil	7,1
Venezuela	4,7	Venezuela	6,0
Japón	4,0	Japón	3,6
Alemania	3,7	Alemania	3,5
Corea	2,7	Corea	3,0
Ecuador	2,4	Ecuador	2,6
Argentina	2,3	Argentina	2,3
Chile	2,0	Perú	1,9
Canadá	2,0	Chile	1,9
Demás países	23,8	Demás países	24,9

Fuente: DIAN Cálculos DANE



**Cuadro 4**  
**Variación porcentual del valor CIF en dólares de los principales países de origen, según principales productos importados**  
**Total nacional**  
**Enero - agosto 2007/2006**

Estados Unidos			
Descripción	Variación	Contribución	
Calderas, máquinas y partes	32,4	6,2	
Cereales	73,8	5,1	
Materias plásticas y manufacturas	44,5	2,2	
Aparatos y material eléctrico, de grabación o imagen	29,3	1,9	
Demás capítulos	14,3	9,0	
<b>Total</b>	<b>24,4</b>	<b>24,4</b>	
China			
Calderas, máquinas y partes	74,3	12,8	
Aparatos y material eléctrico, de grabación o imagen	31,1	8,2	
Vehículos y sus partes	99,6	4,5	
Fundición, hierro y acero	*	3,7	
Manufactura de fundición, de hierro o acero	165,2	3,4	
Demás capítulos	44,7	22,0	
<b>Total</b>	<b>54,6</b>	<b>54,6</b>	
México			
Vehículos y sus partes	86,2	15,8	
Fundición, hierro y acero	444,6	3,2	
Productos químicos orgánicos	42,9	2,9	
Calderas, máquinas y partes	27,4	2,8	
Demás capítulos	14,3	9,2	
<b>Total</b>	<b>33,8</b>	<b>33,8</b>	
Brasil			
Navegación aérea o espacial	*	12,1	
Calderas, máquinas y partes	35,8	3,8	
Fundición, hierro y acero	22,6	3,6	
Vehículos y sus partes	44,4	2,9	
Materias plásticas y manufacturas	76,6	2,1	
Demás capítulos	14,9	9,6	
<b>Total</b>	<b>34,1</b>	<b>34,1</b>	
Japón			
Vehículos y sus partes	79,3	26,7	
Calderas, máquinas y partes	41,9	8,5	
Demás capítulos	10,2	4,7	
<b>Total</b>	<b>39,9</b>	<b>39,9</b>	
Alemania			
Calderas, máquinas y partes	90,8	18,8	
Vehículos y sus partes	46,9	3,0	
Productos farmacéuticos	38,0	3,0	
Caucho y manufacturas	110,3	2,0	
Demás capítulos	8,2	5,2	
<b>Total</b>	<b>32,0</b>	<b>32,0</b>	

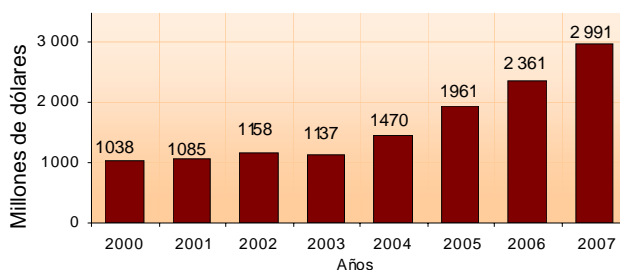
Fuente: DIAN Cálculos DANE

\* Variación superior a 500%

## Agosto

Durante agosto de 2007, las importaciones se incrementaron un 26,7% al pasar de US\$2 360,9 millones en agosto de 2006, a US\$2 991,5 millones en el mismo mes de 2007. Este resultado fue ocasionado por las mayores compras externas de calderas, máquinas y partes con un incremento del 55,3%, seguido de vehículos y sus partes con el 28,3%.

**Gráfico 2**  
**Valor CIF de las importaciones colombianas**  
**Total nacional**  
**Agosto (2000 - 2007)**



Fuente: DIAN Cálculos DANE

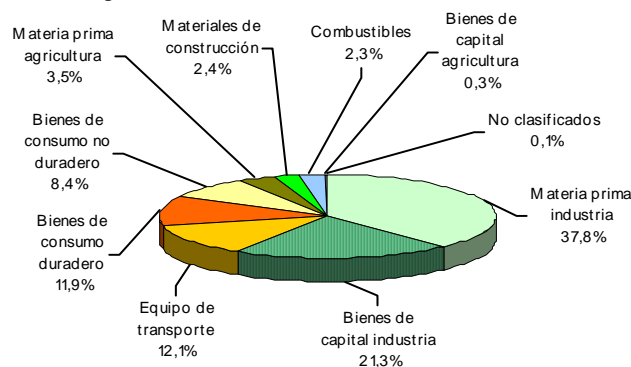
## 1.1 Importaciones según uso o destino económico – CUODE

### Enero - agosto 2007

Al considerar el valor CIF de las importaciones realizadas por Colombia durante los ocho meses transcurridos de 2007, según el uso o destino económico, se obtienen los siguientes resultados:

- Las importaciones de materias primas y productos intermedios participaron con el 43,5%, incluye combustibles (2,3%), materias primas y productos intermedios para la agricultura (3,5%) y materias primas y productos intermedios para la industria (37,8%).
- Las importaciones del grupo de bienes de capital y materiales de construcción, participaron con el 36,1% incluye materiales de construcción (2,4%), bienes de capital para la industria (21,3%), bienes de capital para la agricultura (0,3%) y equipo de transporte (12,1%).
- Las importaciones de bienes de consumo participaron con el 20,3%, incluye bienes de consumo duraderos (11,9%) y no duraderos (8,4%).
- Los bienes no clasificados participaron con el 0,1%.

**Gráfico 3**  
**Distribución porcentual del valor CIF de las importaciones según CUODE**  
**Total nacional**  
**Enero - agosto 2007**



Fuente: DIAN Cálculos DANE

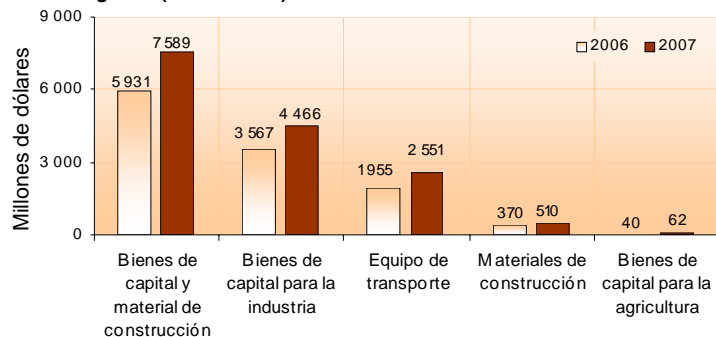
Las importaciones de materias primas y productos intermedios, se incrementaron un 23,7% en lo corrido del año hasta agosto de 2007 y contribuyeron con 10,6 puntos porcentuales a la variación total del 26,8%.

Dentro de este grupo de productos, las importaciones de materias primas y productos intermedios para la industria aumentaron el 25,7% y contribuyeron con 9,8 puntos porcentuales; el principal aporte a este resultado corresponde a productos mineros y productos químicos y farmacéuticos.

Igualmente, se presenta incremento en las compras externas de materias primas y productos intermedios para la agricultura del 26,5%, por su parte, las compras externas de combustibles, lubricantes y conexos disminuyeron el 4,1%.



**Gráfico 4**  
**Valor CIF de las importaciones de bienes de capital y**  
**materiales de construcción**  
**Total nacional**  
**Enero - agosto (2006 - 2007)**



Fuente: DIAN Cálculos DANE

Las importaciones de bienes de capital y materiales de construcción se incrementaron un 28,0% durante enero - agosto de 2007 y contribuyeron con 10,0 puntos porcentuales a la variación del 26,8% registrada en las importaciones, resultado atribuible al incremento del 25,2% en las compras externas de bienes de capital para la industria.

Este último comportamiento se explica, por el incremento registrado en el renglón de maquinaria industrial del 63,0%.

Las compras externas de equipo de transporte se incrementaron en un 30,5% y contribuyeron con 3,6 puntos porcentuales a la variación, las importaciones de materiales de construcción registraron un incremento del 37,8% y las de bienes de capital para la agricultura el 56,7%.

**Cuadro 5**  
**Variación porcentual del valor CIF de las importaciones, según grupos y**  
**subgrupos de la CUODE**  
**Total nacional**  
**Enero - agosto 2007/2006**

Grupos y subgrupos	Variación %	Contribución a la variación	
		Total	Del grupo
<b>Total</b>	<b>26,8</b>	<b>26,8</b>	
Bienes de consumo	31,7	6,2	31,7
Consumo no duradero	25,2	2,1	10,9
Consumo duradero	36,7	4,1	20,7
Materias primas y productos Intermedios	23,7	10,6	23,7
Combustibles, lubricantes y conexos	-4,1	-0,1	-0,3
Materia prima y productos intermedios para la agricultura	26,5	0,9	2,1
Materia prima y productos Intermedios para la industria	25,7	9,8	22,0
Bienes de capital y material de construcción	28,0	10,0	28,0
Materiales de construcción	37,8	0,8	2,4
Bienes de capital para la agricultura	56,7	0,1	0,4
Bienes de capital para la industria	25,2	5,4	15,2
Equipo de transporte	30,5	3,6	10,0
Diversos y no clasificados	45,2	0,0	

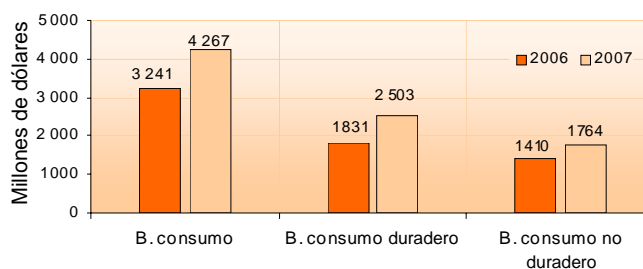
Fuente: DIAN Cálculos DANE

□□□  
Durante los ocho meses transcurridos de 2007, las compras externas de bienes de consumo aumentaron el 31,7% y contribuyeron con 6,2 puntos porcentuales a la variación total.

Dentro de este grupo de productos, las compras externas de bienes de consumo duradero aumentaron el 36,7% y contribuyeron con 4,1 puntos porcentuales. El principal aporte a este resultado correspondió a las importaciones de vehículos de transporte particular, las cuales presentaron un incremento del 48,5%.

En 25,2% se incrementaron las importaciones de bienes de consumo no duradero, al pasar de US\$1 409,5 millones durante el período enero - agosto de 2006 a US\$1 764,1 millones en igual período de 2007.

**Gráfico 5**  
**Valor CIF de las importaciones de bienes de consumo**  
**Total nacional**  
**Enero - agosto (2006 - 2007)**

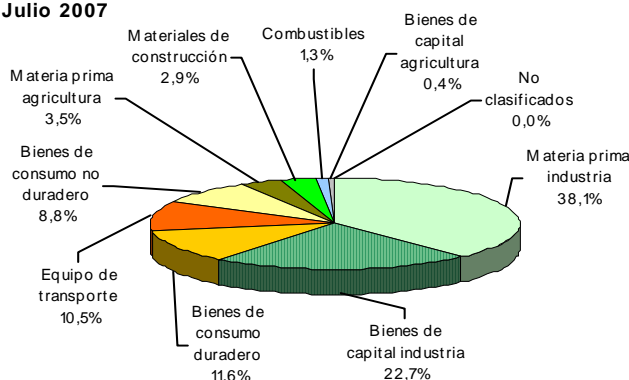


Fuente: DIAN Cálculos DANE

## Agosto

Según el valor CIF de las importaciones realizadas por Colombia durante agosto de 2007, las compras externas de materias primas para la industria participaron con el 38,1% del total importado; las de bienes de capital para la industria con el 22,7%, las de bienes de consumo duradero con el 11,6%, las de equipo de transporte con el 10,5% y las de bienes de consumo no duradero con el 8,8%.

**Gráfico 6**  
**Distribución porcentual del valor CIF de las importaciones, según CUODE**  
**Julio 2007**



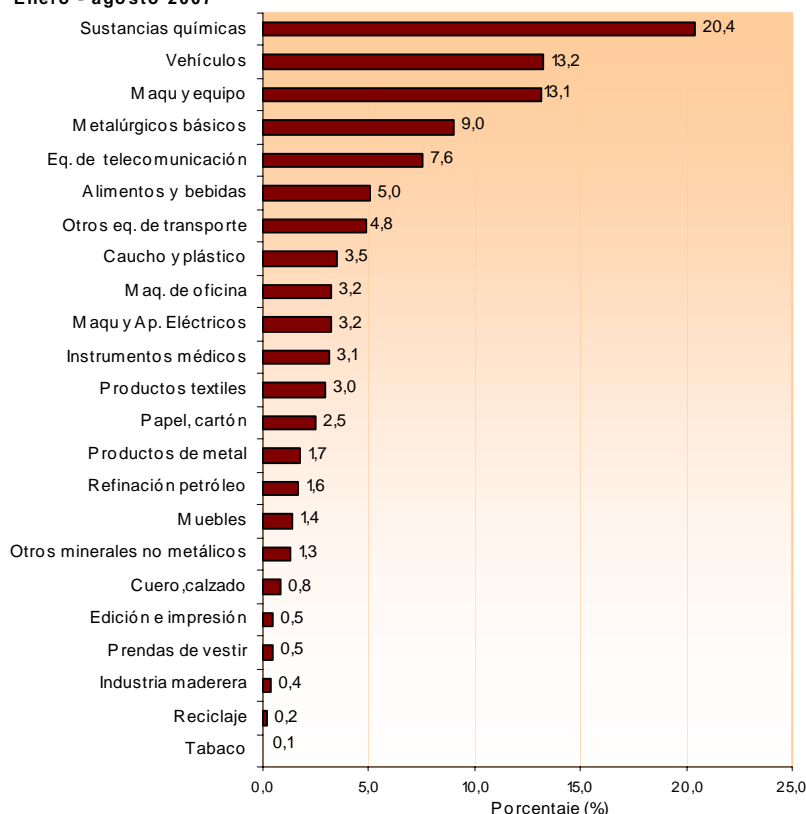
Fuente: DIAN Cálculos DANE

## 1.2 Importaciones según CIU<sup>1</sup>

### Enero – agosto 2007

Durante los ocho meses transcurridos de 2007, las compras externas de productos industriales representaron el 93,6% del total de las importaciones de Colombia; las del sector agropecuario, ganadería, caza y silvicultura, el 5,2% y las del sector minero, el 1,2%. (Ver cuadro A3 del anexo).

**Gráfico 7**  
Distribución porcentual del valor FOB de las importaciones industriales, según CIU Rev.3  
Total nacional  
Enero - agosto 2007



Fuente: DIAN Cálculos DANE

Las importaciones de productos del sector industrial, presentaron incremento del 26,4%, al pasar de US\$15 565,3 millones CIF durante enero – agosto de 2006, a US\$19 675,3 millones en igual período de 2007.

El resultado de productos industriales obedeció al comportamiento en las compras externas de fabricación de vehículos automotores, remolques y semiremolques (CIU 34), que presentaron incremento del 53,9%, contribuyendo con 5,5 puntos porcentuales a la variación total.

Dentro del grupo, el resultado fue ocasionado principalmente por las mayores compras externas de vehículos automotores y sus motores, que presentó incremento del 58,1%, y una contribución de 5,0 puntos porcentuales a la variación total.

Así mismo, las compras externas de fabricación de maquinaria y equipo (CIU 29) registraron incremento de 46,5%, y una contribución de 4,9 puntos porcentuales a la variación total, resultado ocasionado por el comportamiento positivo en las importaciones de maquinaria de uso especial, que presentó un incremento del 55,3% y contribuyó con 3,0 puntos porcentuales a la variación total.

<sup>1</sup> Clasificación Industrial Internacional Uniforme Revisión 3.





**Cuadro 6**  
**Variación porcentual del valor CIF de las importaciones, según CIU Rev.3**  
**Total nacional**  
**Enero - agosto 2007/2006**

Descripción	Variación (%)	Contribución a la variación	
		Total	Del grupo
<b>Total</b>	<b>26,8</b>	<b>26,8</b>	
<b>Sector agropecuario, ganadería, caza y silvicultura</b>	<b>39,5</b>	<b>1,9</b>	
<b>Sector minero</b>	<b>11,4</b>	<b>0,1</b>	
<b>Sector industrial</b>	<b>26,4</b>	<b>24,8</b>	<b>26,4</b>
Productos alimenticios y bebidas	31,6	1,4	1,5
Productos de tabaco	-1,9	0,0	0,0
Fabricación de productos textiles	18,5	0,5	0,6
Fabricación de prendas de vestir	61,8	0,2	0,2
Cuero y sus derivados; calzado	29,3	0,2	0,2
Industria maderera	60,5	0,2	0,2
Papel, cartón y sus productos	29,8	0,7	0,7
Actividades de edición e impresión	16,0	0,1	0,1
Fabricación de productos de la refinación del petróleo	-6,3	-0,1	-0,1
Fabricación de sustancias y productos químicos	17,2	3,6	3,8
Fabricación de productos de caucho y plástico	24,4	0,8	0,9
Otros productos minerales no metálicos	36,8	0,4	0,4
Fabricación de productos metalúrgicos básicos	41,0	3,1	3,3
Productos elaborados de metal	20,6	0,4	0,4
Fabricación de maquinaria y equipo	46,5	4,9	5,3
Fabricación de maquinaria de oficina	16,9	0,6	0,6
Fabricación de maquinaria y aparatos eléctricos	33,9	1,0	1,0
Fabricación de equipos de telecomunicaciones	-4,5	-0,4	-0,4
Fabricación de instrumentos médicos	18,4	0,6	0,6
Fabricación de vehículos	53,9	5,5	5,8
Fabricación de otros tipos de transporte	17,1	0,8	0,9
Fabricación de muebles; industrias manufactureras	32,3	0,4	0,4
Reciclaje	17,3	0,0	0,0
<b>Demás sectores</b>	<b>21,6</b>	<b>0,0</b>	

Fuente: DIAN Cálculos DANE

Las compras externas del sector minero registraron crecimiento del 11,4% durante los ocho meses transcurridos de 2007, al compararlas con el mismo período de 2006.

Según esta clasificación, las importaciones de productos del sector agropecuario, ganadería, caza y silvicultura, aumentaron el 39,5%, resultado explicado por el crecimiento del 40,1%, de la producción agrícola.

## Agosto

Durante agosto de 2007, se registraron importaciones del sector industrial por US\$2 806,6 millones, equivalentes a una participación del 93,8% dentro del total de las importaciones; el sector agropecuario, ganadería, caza y silvicultura participó con el 5,7% y el sector minero significó el 0,4%.

Las importaciones de productos del sector industrial se incrementaron un 27,1% y contribuyeron con 25,4 puntos porcentuales a la variación de agosto; resultado ocasionado principalmente por el aumento en las compras externas de fabricación de maquinaria y equipo, al pasar de US\$256,3 millones, durante agosto de 2006, a US\$385,3 millones, en el mismo mes de 2007.

Así mismo, se registró incremento del 30,9% en las importaciones de fabricación de vehículos automotores, remolques y semiremolques, equivalente a una contribución de 3,4 puntos porcentuales a la variación, debido principalmente a las mayores compras externas de vehículos automotores y sus motores, al pasar de US\$219,3 millones en agosto de 2006 a US\$291,9 millones en igual mes de 2007.

## 1.3 Importaciones según CUCI<sup>2</sup>

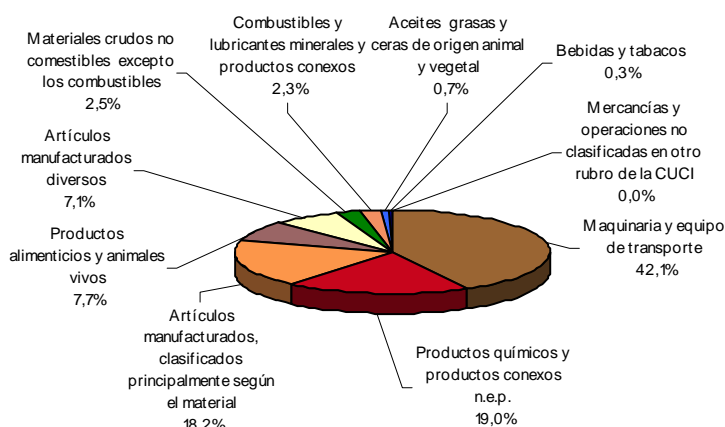
### Enero – agosto 2007

Durante enero – agosto de 2007, las compras externas de maquinaria y equipo de transporte representaron el 42,1% del total de las importaciones de Colombia; las de productos químicos y conexos, el 19,0% las de artículos manufacturados, clasificados principalmente según el material, el 18,2% y el 20,7% las demás secciones. (Ver cuadro A5 del anexo).

Las importaciones de productos de maquinaria y equipo de transporte, presentaron incremento del 29,9%, al pasar de US\$6 808,9 millones CIF durante enero – agosto de 2006, a US\$8 847,0 millones en igual período de 2007.

Dentro de esta sección, el resultado fue ocasionado principalmente por las mayores compras externas de vehículos de carretera, que presentó incremento del 46,3%, y una contribución de 5,4 puntos porcentuales a la variación total.

**Gráfico 8**  
Distribución porcentual del valor CIF de las importaciones, según CUCI Rev.3  
Total nacional  
Enero - agosto 2007



Fuente: DIAN Cálculos DANE

Así mismo, las compras externas de artículos manufacturados, clasificados principalmente según el material registraron incremento de 32,0%, y una contribución de 5,6 puntos porcentuales a la variación total, resultado ocasionado por el comportamiento positivo en las importaciones de hierro y acero, que presentó un incremento del 49,6% y contribuyó con 2,3 puntos porcentuales a la variación total.

**Cuadro 7**  
Variación porcentual del valor CIF de las importaciones, según CUCI Rev. 3  
Total nacional  
Enero – agosto 2007/2006

CUCI Rev. 3	Variación %	Contribución a la variación
<b>Total</b>	<b>26,8</b>	<b>26,8</b>
Maquinaria y equipo de transporte	29,9	12,3
Artículos manufacturados, clasificados principalmente según el material	32,0	5,6
Productos químicos y productos conexos n.e.p.	18,2	3,7
Productos alimenticios y animales vivos	38,2	2,7
Artículos manufacturados diversos	24,4	1,8
Materiales crudos no comestibles excepto los combustibles	17,2	0,5
Aceites grasas y ceras de origen animal y vegetal	42,1	0,3
Bebidas y tabacos	36,9	0,1
Mercancías y operaciones no clasificadas en otro rubro de la CUCI	25,6	0,0
Combustibles y lubricantes minerales y productos conexos	-3,8	-0,1

Fuente: DIAN Cálculos DANE

<sup>2</sup> Clasificación Uniforme para el Comercio Internacional Revisión 3.

## Agosto

Durante agosto de 2007, se registraron importaciones de vehículos de carretera por US\$375,4 millones, equivalentes a una participación del 12,5% dentro del total de las importaciones; aparatos y equipo para telecomunicaciones y para grabación y reproducción de sonidos participó con el 7,0%, hierro y acero significó el 6,2%, productos químicos orgánicos y maquinarias especiales para determinadas industrias el 5,4%, respectivamente.

Las importaciones de maquinaria y equipo de transporte se incrementaron un 35,5% y contribuyeron con 13,9 puntos porcentuales a la variación de agosto; resultado ocasionado principalmente por el aumento en las compras externas de vehículos de carretera, con una contribución de 3,2 puntos porcentuales y maquinarias especiales para determinadas industrias con 3,1 puntos porcentuales.

Así mismo, se registró incremento del 21,8% en las importaciones de artículos manufacturados, clasificados principalmente según el material, equivalente a una contribución de 4,3 puntos porcentuales a la variación, debido principalmente a las mayores compras externas de hierro y acero, al pasar de US\$134,0 millones en agosto de 2006 a US\$186,9 millones en igual mes de 2007.

## 1.4 Importaciones según capítulos del arancel

### Enero - agosto 2007

Según capítulos de arancel de aduanas, se observa que el incremento del total de las importaciones, se sustentó en las mayores compras de productos del capítulo 84 (calderas, máquinas y partes) con un incremento de 44,3%, al pasar de US\$2 194,1 millones, durante los ocho meses transcurridos de 2006, a US\$3 166,5 millones en el mismo período de 2007. (Ver cuadro A7 del anexo).

Le siguen en importancia las compras externas de vehículos y sus partes (capítulo 87) que se incrementaron el 49,0%; fundición, hierro y acero (capítulo 72), el 46,6% y cereales (capítulo 10), el 45,9%.

**Cuadro 8**  
Variación porcentual del valor CIF de importaciones colombianas según principales capítulos  
Total nacional  
Enero - agosto 2007/2006

Descripción	Variación %	Contribución a la variación
<b>Total</b>	<b>26,8</b>	<b>26,8</b>
Calderas, máquinas y partes	44,3	5,9
Vehículos y sus partes	49,0	5,4
Fundición, hierro y acero	46,6	1,8
Cereales	45,9	1,5
Materias plásticas y manufacturas	26,6	1,1
Manufactura de fundición, de hierro o acero	47,9	0,8
Productos químicos orgánicos	9,3	0,6
Demás capítulos	17,3	9,7

Fuente: DIAN Cálculos: DANE

## Agosto

Las compras externas de calderas, máquinas y partes participaron con el 15,9% del total de las importaciones colombianas realizadas en agosto de 2007; vehículos y sus partes con el 11,8%; aparatos y material eléctrico de grabación o imagen con el 11,3%; productos químicos orgánicos con el 5,7%; fundición, hierro y acero con el 4,8%, materias plásticas y manufacturas con el 4,1% y cereales con el 3,9%. (Ver cuadro A7 del anexo)

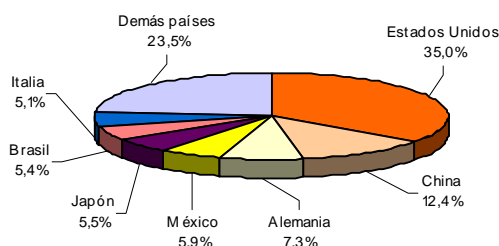
El incremento en las importaciones colombianas registrado en agosto de 2007, se atribuye principalmente a las mayores compras externas de calderas, máquinas y partes, al pasar de US\$305,7 millones en agosto de 2006, a US\$474,7 millones en el mismo mes de 2007.

Las importaciones de vehículos y sus partes se incrementaron un 28,3% y contribuyeron con 3,3 puntos porcentuales a la variación total de 26,7% de las importaciones.

## 1.5 Principales productos importados según países de origen

Las importaciones de calderas, máquinas y partes, se ubicaron en el primer renglón de las compras realizadas por Colombia, al participar con el 15,1%. Estas importaciones fueron originarias principalmente de Estados Unidos y en menor proporción China y Alemania. Las importaciones originarias de Alemania registraron incremento del 90,8% al pasar de US\$121,6 millones, durante los ocho meses transcurridos de 2006, a US\$232,1 millones, en igual período de 2007; así mismo las compras externas de estos productos originarios de China aumentaron un 74,3%.

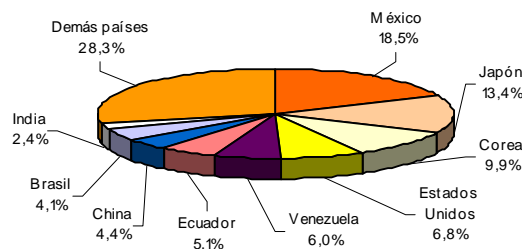
**Gráfico 9**  
Distribución porcentual del valor CIF de las importaciones de calderas, máquinas y partes  
Total nacional  
Enero - agosto 2007



Fuente: DIAN Cálculos DANE

Durante los ocho meses transcurridos de 2007, Colombia importó vehículos y sus partes, principalmente de México, Japón, Corea y en menor proporción de Estados Unidos. Las compras externas de estos productos originarios de México registraron incremento del 86,2%, al pasar de US\$268,5 millones durante el período enero - agosto de 2006, a US\$500,0 millones en igual lapso de 2007.

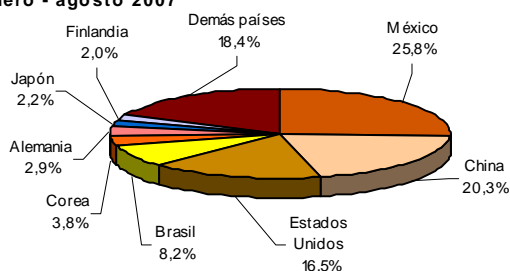
**Gráfico 10**  
Distribución porcentual del valor CIF de las importaciones de vehículos y sus partes  
Total nacional  
Enero - agosto 2007



Fuente: DIAN Cálculos DANE

Las importaciones de aparatos y material eléctrico, de grabación o imagen que realizó Colombia durante el período enero – agosto de 2007, se ubicaron en el tercer renglón de importancia y fueron originarios principalmente de México, China y Estados Unidos. Las compras externas de estos productos originarios de China, crecieron el 31,1%, al pasar de US\$344,0 millones durante enero - agosto de 2006, a US\$450,9 millones en el mismo período de 2007.

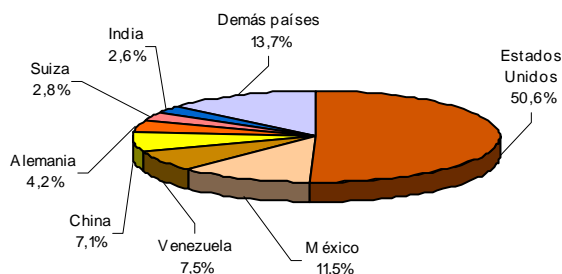
**Gráfico 11**  
Distribución porcentual del valor CIF de las importaciones de aparatos y material eléctrico, de grabación o imagen  
Total nacional  
Enero - agosto 2007



Fuente: DIAN Cálculos DANE

En los ocho meses transcurridos de 2007, se registraron importaciones de productos químicos orgánicos originarios principalmente de Estados Unidos. Los originarios de México, registraron un incremento del 42,9%, al pasar de US\$100,8 millones, durante enero – agosto de 2006, a US\$144,0 millones en igual período de 2007.

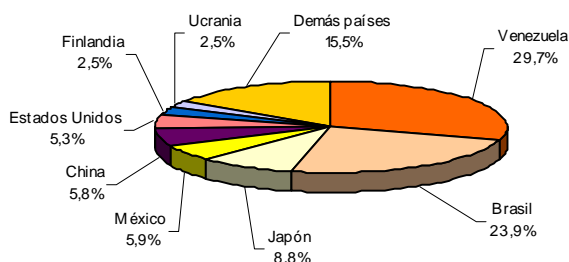
**Gráfico 12**  
Distribución porcentual del valor CIF de las importaciones de productos químicos orgánicos Total nacional Enero - agosto 2007



Fuente: DIAN Cálculos DANE

En el período enero – agosto de 2007 se registraron importaciones de fundición, hierro y acero originarias de Venezuela y Brasil principalmente, las importaciones originarias de Venezuela registraron incremento del 38,2%, al pasar de US\$207,1 millones durante los ocho meses transcurridos de 2006, a US\$286,2 millones durante el mismo período de 2007.

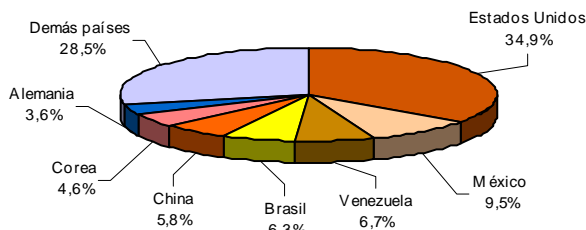
**Gráfico 13**  
Distribución porcentual del valor CIF de las importaciones de fundición, hierro y acero Total nacional Enero - agosto 2007



Fuente: DIAN Cálculos DANE

Las importaciones de materias plásticas en el período enero – agosto de 2007 participaron con el 4,3% del total de las importaciones, siendo originarias principalmente de Estados Unidos y en menor proporción México y Venezuela. Dentro de este grupo se destaca el incremento en las importaciones originarias de México, que crecieron un 68,7%, al pasar de US\$51,1 millones, durante los ocho meses transcurridos de 2006, a US\$86,1 millones en el mismo lapso de 2007.

**Gráfico 14**  
Distribución porcentual del valor CIF de las importaciones de materias plásticas Total nacional Enero - agosto 2007



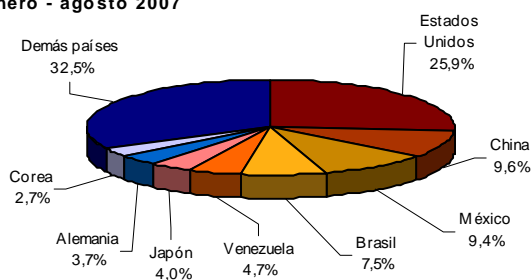
Fuente: DIAN Cálculos DANE

## 1.6 Importaciones según país de origen

### Enero – agosto 2007

De acuerdo con las declaraciones de importación, las mercancías compradas por Colombia y señaladas como originarias de Estados Unidos, participaron con el 25,9% del total registrado en el período enero – agosto de 2007; de China con el 9,6%; de México con el 9,4%; de Brasil con el 7,5%; de Venezuela con el 4,7%; de Japón con el 4,0%; de Alemania con el 3,7% y de Corea con el 2,7%.

**Gráfico 15**  
Distribución porcentual del valor CIF de las importaciones, según países de origen  
Total nacional  
Enero - agosto 2007



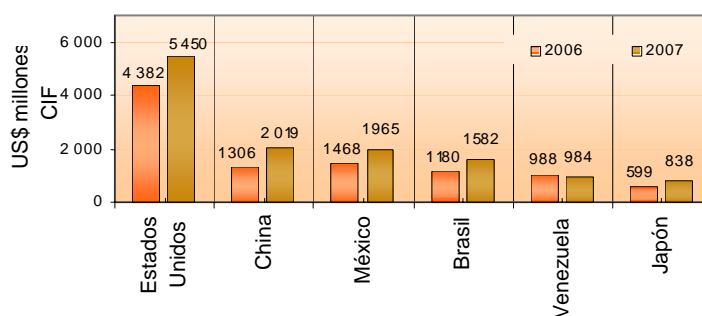
Fuente: DIAN Cálculos DANE

Por países de origen y de acuerdo con la contribución a la variación, los principales incrementos se presentaron en los productos originarios de Estados Unidos, al pasar de US\$4 382,5 millones durante enero – agosto de 2006, a US\$5 449,8 millones en el mismo período de 2007.

El crecimiento de las importaciones originarias de Estados Unidos se explica principalmente por el incremento de las compras externas de calderas, máquinas y partes y cereales. Por su parte, el incremento registrado en las importaciones de China, corresponden principalmente a calderas, máquinas y partes y aparatos y material eléctrico, de grabación e imagen.

Así mismo se presentó incremento en las importaciones originarias de México 33,8%, Brasil 34,1% y Japón 39,9%.

**Gráfico 16**  
Valor CIF de las importaciones, según países de origen  
Total nacional  
Enero - agosto 2006 - 2007



Fuente: DIAN Cálculos DANE

Por el contrario, las compras externas de productos originarios de Finlandia disminuyeron el 31,0%.



**Cuadro 9**  
Variación porcentual del valor CIF de las importaciones según países de origen  
Total nacional  
Enero - agosto 2007/2006

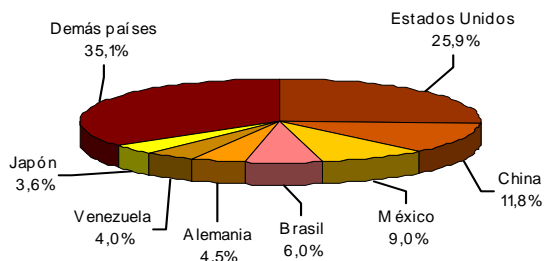
Países	Variación %	Contribución a la variación
Estados Unidos	24,4	6,4
China	54,6	4,3
México	33,8	3,0
Brasil	34,1	2,4
Japón	39,9	1,4
Alemania	32,0	1,1
Canadá	39,0	0,7
Chile	35,6	0,7
Demás países	17,2	6,7
<b>Total</b>	<b>26,8</b>	<b>26,8</b>

Fuente: DIAN Cálculos DANE

## Agosto

El 25,9% de las importaciones realizadas durante agosto de 2007, fueron originarias de Estados Unidos; el 11,8% de China, el 9,0% de México, el 6,0% de Brasil, el 4,5% de Alemania, el 4,0% de Venezuela y el 3,6% de Japón.

**Gráfico 17**  
Distribución porcentual del valor CIF de las importaciones según países de origen  
Total nacional  
Agosto 2007



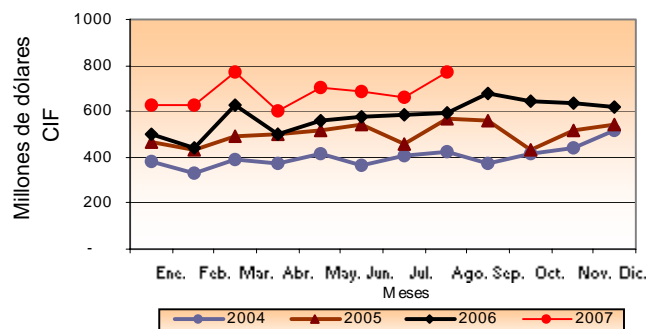
Fuente: DIAN Cálculos DANE

De acuerdo con la contribución a la variación, los mayores incrementos se observaron en las importaciones originarias de Estados Unidos, al pasar de US\$597,4 millones, durante agosto de 2006, a US\$774,0 millones en igual mes de 2007; de China al registrar incremento del 70,4% y de México el 36,3%.

Por el contrario, las compras externas de productos originarios de Angola contribuyeron con -1,4 puntos porcentuales a la variación del 26,7%, registrada en agosto de 2007.

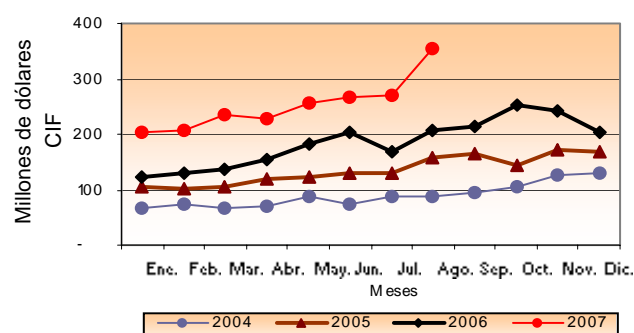
## Evolución de las importaciones mensuales por principales países de origen

**Gráfico 18**  
Importaciones originarias de Estados Unidos  
Total nacional  
2004 - 2007 (Agosto)



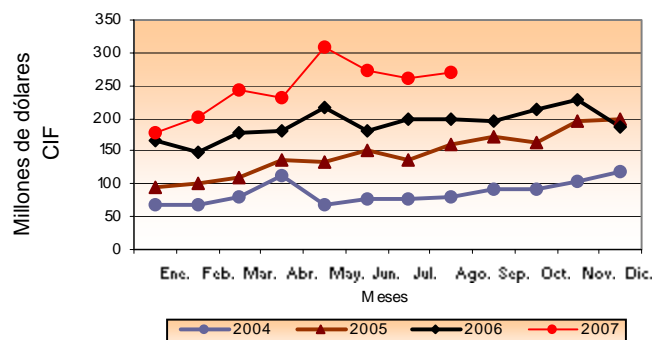
Fuente: DIAN Cálculos DANE

**Gráfico 19**  
Importaciones originarias de China  
Total nacional  
2004 - 2007 (Agosto)



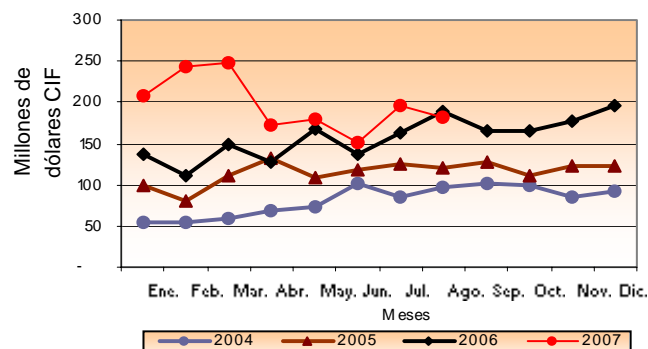
Fuente: DIAN Cálculos DANE

**Gráfico 20**  
Importaciones originarias de México  
Total nacional  
2004 - 2007 (Agosto)



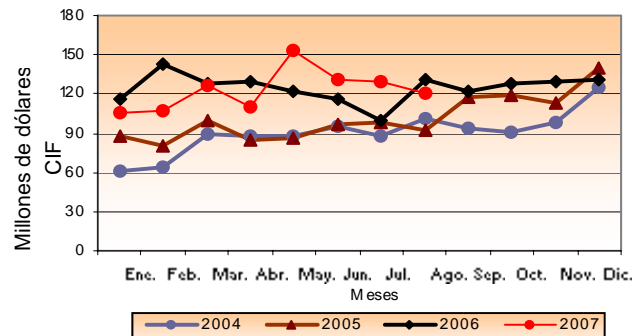
Fuente: DIAN Cálculos DANE

**Gráfico 21**  
Importaciones originarias de Brasil  
Total nacional  
2004 - 2007 (Agosto)



Fuente: DIAN Cálculos DANE

**Gráfico 22**  
Importaciones originarias de Venezuela  
Total nacional  
2004 - 2007 (Agosto)



Fuente: DIAN Cálculos DANE

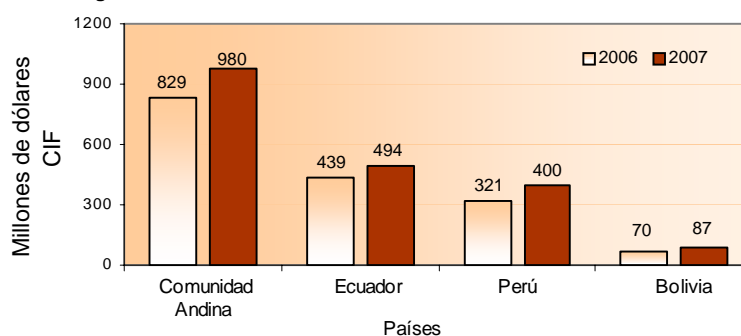


## Importaciones originarias de los países de la Comunidad Andina

### Enero - agosto 2007

Las importaciones colombianas realizadas desde los países de la Comunidad Andina de Naciones - CAN (Ecuador, Perú y Bolivia), aumentaron el 18,2% al pasar de US\$829,3 millones CIF durante el periodo enero – agosto de 2006, a US\$980,5 millones CIF en igual periodo de 2007. Se incrementaron las compras externas originarias de Perú en un 24,4%, de Ecuador un 12,6% y las importaciones originarias de Bolivia registraron aumento del 24,9%.

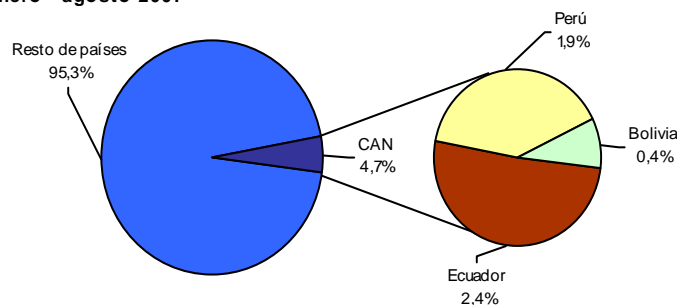
**Gráfico 23**  
**Importaciones a los países de Comunidad Andina**  
**Total nacional**  
**Enero - agosto 2006 - 2007**



Fuente: DIAN Cálculos DANE

Las importaciones provenientes de la Comunidad Andina participaron con el 4,7% del total de las compras externas realizadas por Colombia.

**Gráfico 24**  
**Distribución porcentual del valor CIF de las importaciones**  
**de la Comunidad Andina de Naciones**  
**Total nacional**  
**Enero - agosto 2007**

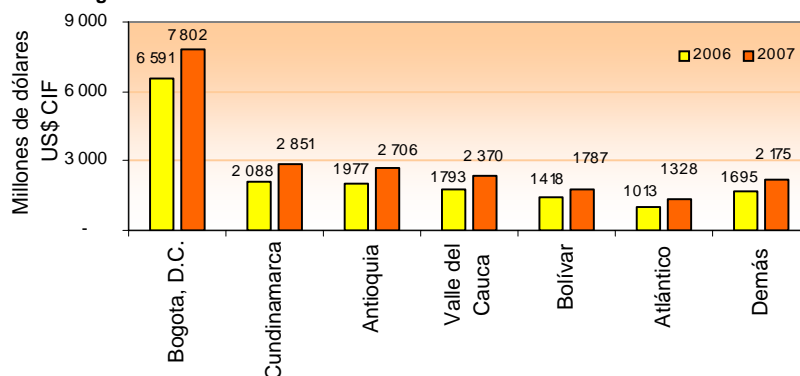


Fuente: DIAN Cálculos DANE

## 1.7 Importaciones según departamentos de destino

En el período enero - agosto de 2007, el 37,1% del valor CIF de las importaciones realizadas por el país se concentraron en Bogotá, D.C.; el 13,6%, en Cundinamarca; el 12,9%, en Antioquia; el 11,3% en el Valle del Cauca y el 25,2% en los demás departamentos.

**Gráfico 25**  
**Importaciones según departamento de destino**  
**Total nacional**  
**Enero - agosto 2006 - 2007**



Fuente: DIAN Cálculos DANE

El incremento del 18,4% registrado en las importaciones destinadas al departamento de Bogotá, D.C. contribuyó con 7,3 puntos porcentuales a la variación del 26,8% registrada en el total de las importaciones.

**Cuadro 10**  
**Variación porcentual del valor CIF de las importaciones según departamento de destino**  
**Total nacional**  
**Enero - agosto 2007/2006**

Departamentos	Variación (%)	Contribución
Bogotá, D.C.	18,4	7,3
Cundinamarca	36,5	4,6
Antioquia	36,9	4,4
Valle del Cauca	32,2	3,5
Bolívar	26,0	2,2
Atlántico	31,1	1,9
Demás departamentos	28,3	2,9
<b>Total</b>	<b>26,8</b>	<b>26,8</b>

Fuente: DIAN Cálculos DANE



## Agosto

Durante el mes de agosto de 2007, el 36,1% del total de las importaciones colombianas se destinaron a Bogotá, D.C.; el 13,8% a Antioquia; el 13,5% a Cundinamarca; el 11,5% al Valle del Cauca y el 25,1% a los demás departamentos. (Ver cuadro A9 del anexo).

El incremento del 20,3%, en las importaciones destinadas a Bogotá, contribuyó con 7,7 puntos porcentuales a la variación del 26,7% del total de las importaciones durante agosto de 2007.

**Cuadro 11**  
**Variación porcentual del valor CIF de las importaciones según departamento de destino**  
**Total nacional**  
**Agosto 2007/2006**

Departamentos	Variación (%)	Contribución
Bogotá, D.C.	20,3	7,7
Antioquia	43,8	5,3
Cundinamarca	29,8	3,9
Valle del Cauca	30,5	3,4
La Guajira	132,4	1,8
Atlántico	26,2	1,7
Demás departamentos	16,1	2,8
<b>Total</b>	<b>26,7</b>	<b>26,7</b>

Fuente: DIAN Cálculos DANE



## IMPORTACIONES FICHA METODOLÓGICA

Objetivo: presentar la información estadística sobre importaciones correspondiente al período enero - agosto de 2007, comparada con las cifras del mismo período del año inmediatamente anterior.

Tipo de investigación: documentos administrativos.

Fuentes de información: DIAN, a partir de las declaraciones de importación.

Periodicidad: mensual.

Cobertura: nacional.

Principales términos utilizados:

- Importaciones: es la introducción legal de mercancías procedentes de otros países o de una zona franca industrial colombiana, al resto del territorio aduanero nacional. Estas cifras se producen según la fecha de presentación de las declaraciones de importación ante las entidades financieras autorizadas para recaudar los tributos aduaneros.
- Valor CIF (Cost, Insurance, Freight, es decir, costo, seguro y flete): es el precio total de la mercancía que incluye en su valor, los costos por seguros y fletes.
- Valor FOB (Free On Board): corresponde al precio de venta de los bienes embarcados a otros países, puestos en el medio de transporte, sin incluir valor de seguro y fletes.
- País de origen: es aquel donde se cultivaron los productos agrícolas, se extrajeron los minerales o se fabricaron los artículos manufacturados total o parcialmente, pero en este último caso, el país de origen es el que ha completado la última fase del proceso de fabricación para que el producto adopte su forma final.

Variaciones analizadas

- Variación acumulada en lo corrido del año: variación porcentual calculada entre lo transcurrido desde enero hasta el mes de referencia del año (enero - hasta  $i,t$ ), y lo transcurrido en igual período del año inmediatamente anterior (enero - hasta  $i,t-1$ ).
- Variación anual: variación porcentual calculada entre el mes del año en referencia ( $i,t$ ) y el mismo mes del año inmediatamente anterior ( $i,t-1$ ).
- Variación acumulada anual: variación porcentual calculada entre el acumulado de los últimos doce meses, con relación al mes del año en referencia ( $i,t$ ) y el acumulado de igual período del año inmediatamente anterior ( $i,t-1$ ).

Contribución a la variación: Variación porcentual del período de referencia multiplicada por la participación porcentual del período inmediatamente anterior al de referencia.

Convenciones

- p cifras provisionales de avance por falta de cobertura total y/o revisión completa de la información.
- No es aplicable

Impreso en la Dirección de Difusión, Mercadeo y Cultura Estadística  
Departamento Administrativo Nacional de Estadística - DANE -  
Bogotá, D.C. - Colombia – Octubre de 2007