



COMERCIO EXTERIOR – IMPORTACIONES Y BALANZA COMERCIAL
Diciembre de 2006



Detención de Requisitos, Diseño, producción, análisis y difusión de las siguientes investigaciones estadísticas periódicas: Encuesta Continua de Hogares; Índice de Precios al Consumidor; Muestra Mensual Manufacturera; Comercio Exterior; Índice de Costos de Construcción de Vivienda; Índice de Costos de Construcción Pesada; Censo de Edificaciones; Muestra Mensual de Comercio al por Menor; Encuesta Anual de Servicios; Encuesta Anual Manufacturera; Encuesta Anual de Comercio; Diseño del Censo General; Encuesta Nacional Agropecuaria – Muestra de Areas; Nomenclatura y Clasificación; Cuentas Trimestrales; Estadísticas Trimestrales de Construcción; Índice de Costos de la Educación Superior Privada; Encuesta de Microestablecimientos de Comercio, Servicios e Industrias; Estadísticas Vitales; Proyecciones de Población y Estudios Demográficos e Informe de Consulta Económica Regional; Índice precios de edificaciones nuevas; Índice de precios de vivienda nueva; cartera hipotecaria de vivienda; Índice de subsistencia; perfil; Encuesta de desempleo institucional; Encuesta de sacrificio de ganado; Encuesta de arce y Cuentas Regionales; Servicio de Asesoría en Planificación Estadística.

ISO 9001:2000



Contenido

1. Comportamiento general de las importaciones
 - 1.1 Importaciones según uso o destino económico
 - 1.2 Importaciones según CIU Rev.3.
 - 1.3 Importaciones según capítulos del arancel
 - 1.4 Principales productos importados según países de origen
 - 1.5 Importaciones según país de origen
 - 1.6 Importaciones según departamentos de destino
2. Balanza Comercial

Resumen

- Durante 2006, las importaciones presentaron un incremento del 23,4%, al pasar de US\$21 204,2 millones CIF a US\$26 162,4 millones CIF.
- En diciembre de 2006 las importaciones se incrementaron 16,6%.
- Las importaciones de vehículos y sus partes aumentaron el 50,3% en el año 2006, al pasar de US\$1 971,6 millones, a US\$2 962,9 millones, siendo originarias de México, Japón, Estados Unidos y Corea, principalmente.
- En el año 2006, las compras externas de productos originarios de Estados Unidos, crecieron 15,2%, resultado atribuido principalmente por calderas, máquinas y partes y vehículos y sus partes.
- Durante 2006, el 39,1% del valor CIF de las importaciones realizadas por el país se concentraron en Bogotá, D.C.; el 12,8%, en Cundinamarca; el 12,2%, en Antioquia; el 10,7% en el Valle del Cauca y el 25,2% en los demás departamentos.
- Los mayores superávits se registraron con Estados Unidos, Venezuela, Ecuador y Puerto Rico. Los déficits más altos se presentaron con México, Brasil y China.

Director Departamento
Dr. Ernesto Rojas Morales

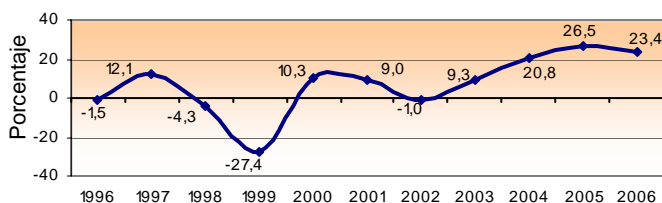
Subdirector
Dr. Pedro José Fernández Ayala

Director de Metodología y
Producción Estadística
Dr. Eduardo Efraín Freire Delgado

Variación enero – diciembre 2006

El valor CIF de las importaciones aumentó el 23,4%.

Gráfico 1
Variación del valor CIF de las importaciones
Total nacional
Enero - diciembre (1996 - 2006)

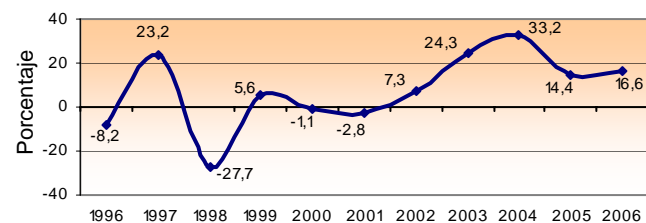


Fuente: DIAN. Cálculos DANE

Variación anual a diciembre

El valor CIF de las importaciones se incrementó el 16,6%.

Gráfico 2
Variación del valor CIF de las importaciones
Total nacional
Diciembre (1996-2006)



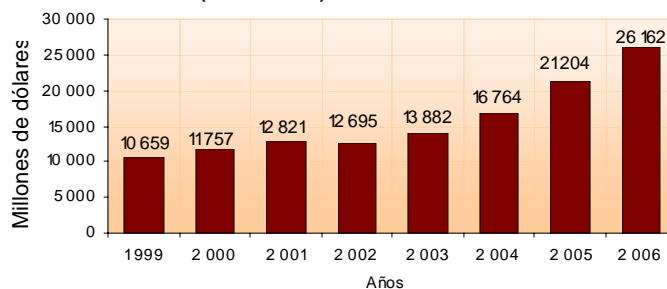
Fuente: DIAN. Cálculos DANE

1. COMPORTAMIENTO GENERAL DE LAS IMPORTACIONES

Enero – diciembre 2006

De acuerdo con las declaraciones de importación registradas por la DIAN, durante 2006, las compras externas de Colombia se incrementaron en un 23,4%, al compararlas con las realizadas en el año anterior, al pasar de US\$21 204,2 millones CIF a US\$26 162,4 millones CIF.

Gráfico 3
Valor CIF de las importaciones colombianas
Total nacional
Enero - diciembre (1999 - 2006)



Fuente: DIAN. Cálculos DANE

El incremento en las importaciones registradas en el año 2006 obedeció fundamentalmente a las mayores compras de vehículos y sus partes con un incremento del 50,3%; calderas, máquinas y partes con el 24,0%; aparatos y material eléctrico, de grabación o imagen con el 11,8% y cereales con un incremento del 38,7%. (Ver cuadro 7).

Cuadro 1
Variación porcentual del valor CIF de las importaciones
Total nacional

Período	2006	2005	2004	2003
Enero - diciembre	23,4	26,5	20,8	9,3
Diciembre	16,6	14,4	33,2	24,3

Fuente: DIAN Cálculos DANE

□□□

Las compras externas de calderas, máquinas y partes, representaron el 13,8% del total de las importaciones realizadas durante 2006, seguido de aparatos y material eléctrico, de grabación o imagen con el 12,1%; vehículos y sus partes con el 11,3% y productos químicos orgánicos con el 6,6%.

Cuadro 2
Principales importaciones, según capítulos de arancel
Total nacional
Enero - diciembre (2006 - 2005)

Descripción	Participación (%)	Descripción	Participación (%)
2006		2005	
Total	100,0	Total	100,0
Calderas, máquinas y partes	13,8	Calderas, máquinas y partes	13,8
Aparatos y material eléctrico, de grabación o imagen	12,1	Aparatos y material eléctrico, de grabación o imagen	13,3
Vehículos y sus partes	11,3	Vehículos y sus partes	9,3
Productos químicos orgánicos	6,6	Productos químicos orgánicos	7,2
Materias plásticas y manufacturas	4,4	Materias plásticas y manufacturas	4,5
Fundición, hierro y acero	4,1	Fundición, hierro y acero	4,4
Cereales	3,3	Navegación aérea o espacial	3,3
Instrumentos y aparatos de óptica, fotografía, cinematografía	3,0	Cereales	3,0
Productos farmacéuticos	2,8	Instrumentos y aparatos de óptica, fotografía, cinematografía	2,7
Combustibles y aceites minerales y sus productos	2,6	Combustibles y aceites minerales y sus productos	2,6
Navegación aérea o espacial	2,5	Productos farmacéuticos	2,6
Caucho y manufacturas	2,1	Papel, cartón y sus manufacturas	2,1
Papel, cartón y sus manufacturas	2,0	Caucho y manufacturas	2,0
Productos diversos de las industrias químicas	1,8	Productos diversos de las industrias químicas	1,9
Demás capítulos	27,6	Demás capítulos	27,3

Fuente: DIAN Cálculos: DANE

El 26,4% de las importaciones colombianas fueron originarias de Estados Unidos, los principales productos importados son maíz, las demás aeronaves (por ejemplo helicópteros y aviones) y derivados halogenados de los hidrocarburos.

Cuadro 3
Principales importaciones, según país de origen
Total nacional
Enero - diciembre (2006 - 2005)

Pais	Part (%)	Pais	Part (%)
2006		2005	
Estados Unidos	26,4	Estados Unidos	28,3
México	8,8	México	8,3
China	8,5	China	7,6
Brasil	7,2	Brasil	6,5
Venezuela	5,7	Venezuela	5,7
Japón	3,6	Alemania	3,6
Alemania	3,6	Japón	3,3
Corea	2,9	Corea	2,8
Ecuador	2,7	Ecuador	2,5
Argentina	2,2	Argentina	1,9
Perú	2,0	Canadá	1,8
Chile	2,0	Francia	1,8
Demás países	24,4	Demás países	25,9

Fuente: DIAN Cálculos: DANE

Cuadro 4
Variación porcentual del valor CIF en dólares de los principales países de origen, según principales productos importados
Total nacional
Enero - diciembre 2006/2005

Estados Unidos			
Descripción	Variación	Contribución	
Calderas, máquinas y partes	25,9	4,8	
Vehículos y sus partes	36,8	1,4	
Cereales	17,5	1,3	
Materias plásticas y manufacturas	25,2	1,3	
Demás capítulos	10,0	6,5	
Total	15,2	15,2	
China			
Calderas, máquinas y partes	49,0	7,8	
Aparatos y material eléctrico, de grabación o imagen	12,4	3,5	
Vehículos y sus partes	87,0	3,0	
Disposiciones de tratamiento especial ^a	152,7	2,4	
Juguets, artículos para recreo, deporte; partes y accesorios	42,4	1,7	
Demás capítulos	40,4	18,8	
Total	37,3	37,3	
México			
Vehículos y sus partes	89,5	12,2	
Aparatos y material eléctrico, de grabación o imagen	16,4	6,8	
Calderas, máquinas y partes	24,8	2,5	
Productos químicos orgánicos	25,5	1,8	
Demás capítulos	25,3	7,1	
Total	30,4	30,4	
Brasil			
Aparatos y material eléctrico, de grabación o imagen	49,9	6,3	
Fundición, hierro y acero	30,7	5,2	
Aluminio y sus manufacturas	125,0	3,6	
Azúcares y artículos confitería	238,0	2,5	
Combustibles y aceites minerales y sus productos	*	2,4	
Demás capítulos	24,5	16,3	
Total	36,3	36,3	
Venezuela			
Vehículos y sus partes	123,1	11,1	
Combustibles y aceites minerales y sus productos	126,0	8,3	
Productos químicos orgánicos	26,7	3,3	
Aluminio y sus manufacturas	46,5	3,2	
Productos diversos de las industrias químicas	29,4	1,0	
Demás capítulos	-6,4	-4,0	
Total	22,8	22,8	
Japón			
Vehículos y sus partes	49,9	15,6	
Fundición, hierro y acero	53,7	5,0	
Aparatos y material eléctrico, de grabación o imagen	64,0	4,6	
Calderas, máquinas y partes	19,9	4,4	
Manufactura de fundición, de hierro o acero	105,1	1,5	
Caucho y manufacturas	17,7	1,3	
Demás capítulos	7,0	1,5	
Total	33,9	33,9	

Fuente: DIAN Cálculos DANE

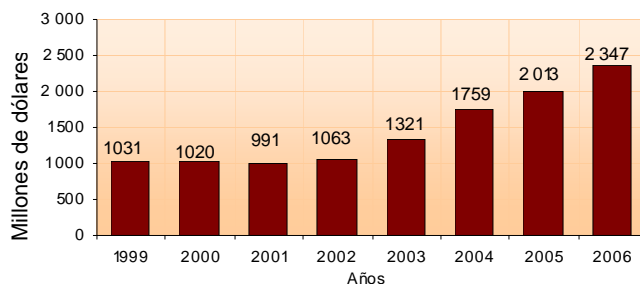
* Variación superior a 500%

a Corresponden a motocicletas de cilindrada inferior o igual a 185 cm3.

Diciembre

Durante diciembre de 2006, las importaciones se incrementaron un 16,6% al pasar de US\$2 012,5 millones en diciembre de 2005, a US\$2 347,4 millones en el mismo mes de 2006. Este resultado fue ocasionado por las mayores compras externas de calderas, maquinas y partes con un incremento del 27,7%, seguido de navegación aérea o espacial con el 161,8%.

Gráfico 4
Valor CIF de las importaciones colombianas
Total nacional
Diciembre (1999 - 2006)



Fuente: DIAN Cálculos DANE



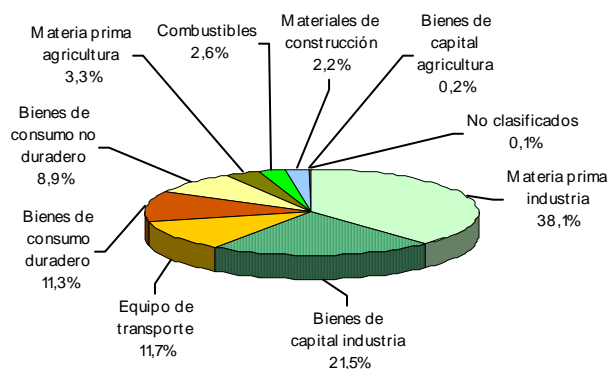
1.1 Importaciones según uso o destino económico – CUODE

Enero - diciembre 2006

Al considerar el valor CIF de las importaciones realizadas por Colombia durante 2006, según el uso o destino económico, se obtienen los siguientes resultados:

- Las importaciones de materias primas y productos intermedios participaron con el 44,0%, incluye combustibles (2,6%), materias primas y productos intermedios para la agricultura (3,3%) y materias primas y productos intermedios para la industria (38,1%).
- Las importaciones del grupo de bienes de capital y materiales de construcción, participaron con el 35,7% incluye materiales de construcción (2,2%), bienes de capital para la industria (21,5%), bienes de capital para la agricultura (0,2%) y equipo de transporte (11,7%).
- Las importaciones de bienes de consumo participaron con el 20,2%, incluye bienes de consumo duraderos (11,3%) y no duraderos (8,9%).
- Los bienes no clasificados participaron con el 0,1%.

Gráfico 5
Distribución porcentual del valor CIF de las importaciones según CUODE
Total nacional
Enero - diciembre 2006



Fuente: DIAN Cálculos DANE

Las importaciones de materias primas y productos intermedios se incrementaron un 20,9% en el año 2006 y contribuyeron con 9,4 puntos porcentuales a la variación del 23,4% registrada en las importaciones, resultado atribuible al incremento del 21,5% en las compras externas de materias primas y productos intermedios para la industria.

Este último comportamiento se explica, por el incremento registrado en los renglones de productos químicos y farmacéuticos y productos mineros.

Las compras externas de combustibles, lubricantes y conexos registraron un incremento del 25,1% y contribuyeron con 0,6 puntos porcentuales a la variación; así mismo, las importaciones de materias primas y productos intermedios para la agricultura se incrementaron en un 11,9%.



Cuadro 5
Variación porcentual del valor CIF de las importaciones, según grupos y subgrupos de la CUODE
Total nacional
Enero - diciembre 2006/2005

Grupos y subgrupos	Variación %	Contribución a la variación	
		Total	Del grupo
Total	23,4	23,4	
Bienes de consumo	32,5	6,1	32,5
Consumo no duradero	25,5	2,2	11,9
Consumo duradero	38,6	3,9	20,6
Materias primas y productos Intermedios	20,9	9,4	20,9
Combustibles, lubricantes y conexos	25,1	0,6	1,4
Materia prima y productos intermedios para la agricultura	11,9	0,4	1,0
Materia prima y productos Intermedios para la industria	21,5	8,3	18,5
Bienes de capital y material de construcción	21,7	7,9	21,7
Materiales de construcción	30,7	0,6	1,8
Bienes de capital para la agricultura	-3,7	0,0	0,0
Bienes de capital para la industria	17,9	4,0	11,1
Equipo de transporte	28,3	3,2	8,8
Diversos y no clasificados	21,4	0,0	

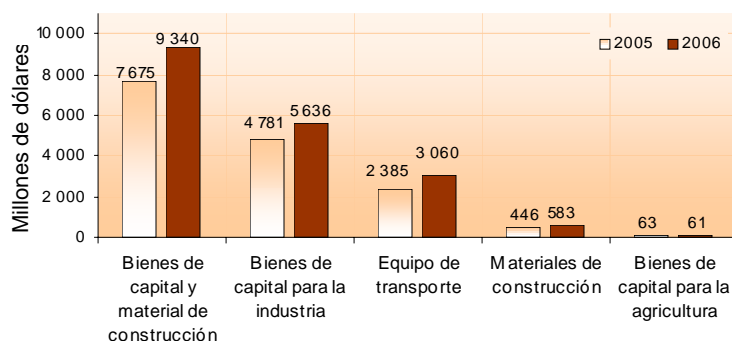
Fuente: DIAN Cálculos DANE

Las importaciones de bienes de capital y material de construcción, se incrementaron un 21,7% durante 2006, y contribuyeron con 7,9 puntos porcentuales a la variación total del 23,4%.

Dentro de este grupo de productos, las importaciones de bienes de capital para la industria aumentaron el 17,9% y contribuyeron con 4,0 puntos porcentuales; los principales aportes a este resultado corresponden a maquinaria industrial, máquinas y aparatos de oficina.

Igualmente, se presenta incremento en las compras externas de equipo de transporte del 28,3%, materiales de construcción del 30,7%. Por su parte, las compras externas de bienes de capital para la agricultura registran disminución del 3,7%.

Gráfico 6
Valor CIF de las importaciones de bienes de capital y materiales de construcción
Total nacional
Enero - diciembre (2005 - 2006)



Fuente: DIAN Cálculos DANE

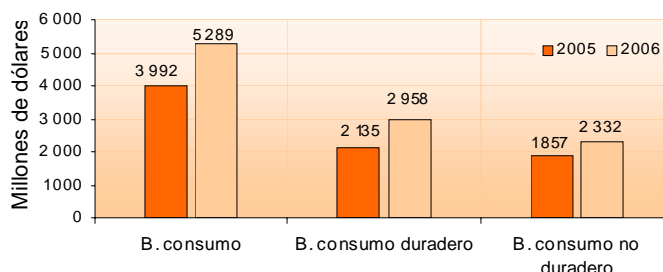


Durante 2006, las compras externas de bienes de consumo aumentaron el 32,5% y contribuyeron con 6,1 puntos porcentuales a la variación total.

Dentro de este grupo de productos, las compras externas de bienes de consumo duradero aumentaron el 38,6% y contribuyeron con 3,9 puntos porcentuales. El principal aporte a este resultado correspondió a las importaciones de vehículos de transporte particular, las cuales presentaron un incremento del 47,0%.

En 25,5% se incrementaron las importaciones de bienes de consumo no duradero, al pasar de US\$1 857,3 millones durante el año 2005 a US\$2 332 millones en 2006.

Gráfico 7
Valor CIF de las importaciones de bienes de consumo
Total nacional
Enero - diciembre (2005 - 2006)

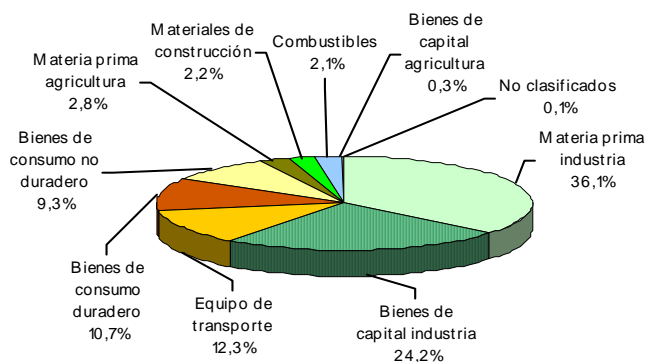


Fuente: DIAN Cálculos DANE

Diciembre

Según el valor CIF de las importaciones realizadas por Colombia durante diciembre de 2006, las compras externas de materias primas para la industria participaron con el 36,1% del total importado; las de bienes de capital para la industria con el 24,2%; las de equipo de transporte con el 12,3%; las de bienes de consumo duradero con el 10,7%, y las de bienes de consumo no duradero con el 9,3%.

Gráfico 8
Distribución porcentual del valor CIF de las importaciones, según CUODE
Diciembre 2006



Fuente: DIAN Cálculos DANE

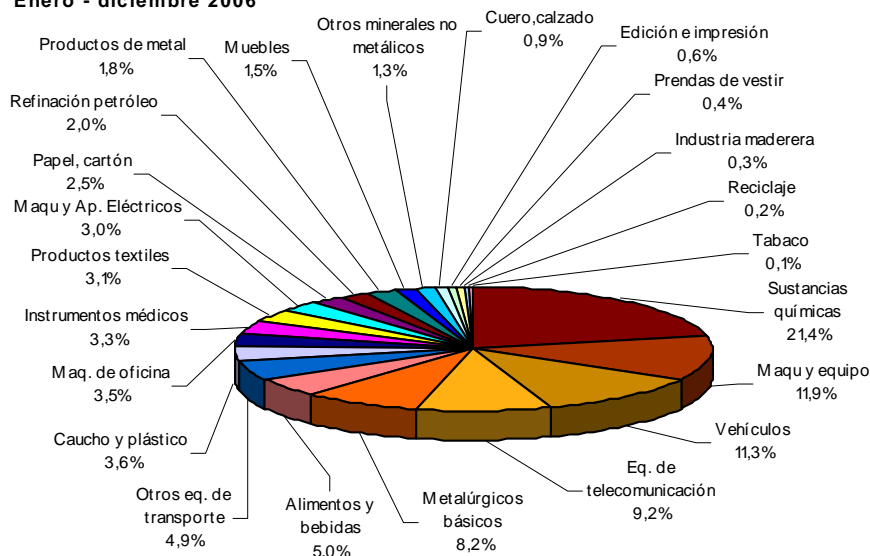
1.2 Importaciones según CIU¹

Enero – diciembre 2006

Durante el año 2006, las compras externas de productos industriales representaron el 94,1% del total de las importaciones de Colombia; las del sector agropecuario, ganadería, caza y silvicultura, el 4,7%; las del sector minero, el 1,0% y el 0,2% los demás sectores. (Ver cuadro A3 del anexo).

Gráfico 9
Distribución porcentual del valor CIF de las importaciones industriales, según CIU Rev.3

Total nacional
Enero - diciembre 2006



Fuente: DIAN Cálculos DANE

Las importaciones de productos del sector industrial, presentaron incremento del 23,3%, al pasar de US\$19 965,1 millones CIF durante 2005, a US\$24 621,6 millones en igual período de 2006.

El resultado de productos industriales obedeció al comportamiento en las compras externas de fabricación de vehículos automotores, remolques y semiremolques (CIU 34), que presentaron incremento del 49,2%, contribuyendo con 4,3 puntos porcentuales a la variación total.

Dentro del grupo, el resultado fue ocasionado principalmente por las mayores compras externas de vehículos automotores y sus motores, que presentó incremento del 56,4%, y una contribución de 4,0 puntos porcentuales a la variación total.

Así mismo, las compras externas de fabricación de sustancias químicas y productos químicos (CIU 24) registraron incremento de 17,4%, y una contribución de 3,7 puntos porcentuales a la variación total, resultado ocasionado por el comportamiento positivo en las importaciones de sustancias químicas básicas, que presentó un incremento del 14,4% y contribuyó con 1,9 puntos porcentuales a la variación total.

¹ Clasificación Industrial Internacional Uniforme Revisión 3.



Cuadro 6
Variación porcentual del valor CIF de las importaciones, según CIU Rev.3
Total nacional
Enero - diciembre 2006/2005

Descripción	Variación (%)	Contribución a la variación	
		Total	Del grupo
Total	23,4	23,4	
Sector agropecuario, ganadería, caza y silvicultura	21,8	1,0	
Sector minero	37,2	0,3	
Sector industrial	23,3	22,0	23,3
Productos alimenticios y bebidas	27,6	1,3	1,3
Productos de tabaco	9,5	0,0	0,0
Fabricación de productos textiles	22,4	0,7	0,7
Fabricación de prendas de vestir	33,4	0,1	0,1
Cuero y sus derivados; calzado	27,4	0,2	0,3
Industria maderera	33,0	0,1	0,1
Papel, cartón y sus productos	18,9	0,5	0,5
Actividades de edición e impresión	10,4	0,1	0,1
Fabricación de productos de la refinación del petróleo	16,2	0,3	0,3
Fabricación de sustancias y productos químicos	17,4	3,7	3,9
Fabricación de productos de caucho y plástico	23,7	0,8	0,8
Otros productos minerales no metálicos	32,1	0,4	0,4
Fabricación de productos metalúrgicos básicos	29,5	2,2	2,3
Productos elaborados de metal	30,2	0,5	0,5
Fabricación de maquinaria y equipo	24,5	2,7	2,9
Fabricación de maquinaria de oficina	24,4	0,8	0,8
Fabricación de maquinaria y aparatos eléctricos	17,8	0,5	0,6
Fabricación de equipos de telecomunicaciones	8,7	0,8	0,9
Fabricación de instrumentos médicos	35,9	1,0	1,1
Fabricación de vehículos	49,2	4,3	4,6
Fabricación de otros tipos de transporte	8,3	0,4	0,5
Fabricación de muebles; industrias manufactureras	35,8	0,4	0,5
Reciclaje	104,1	0,1	0,1
Demás sectores	28,2	0,0	

Fuente: DIAN Cálculos DANE

Las compras externas del sector minero registraron crecimiento del 37,2% en el año 2006, al compararlas con el año anterior.

Según esta clasificación, las importaciones de productos del sector agropecuario, ganadería, caza y silvicultura, aumentaron el 21,8%, resultado explicado por el crecimiento del 22,4%, de la producción agrícola.

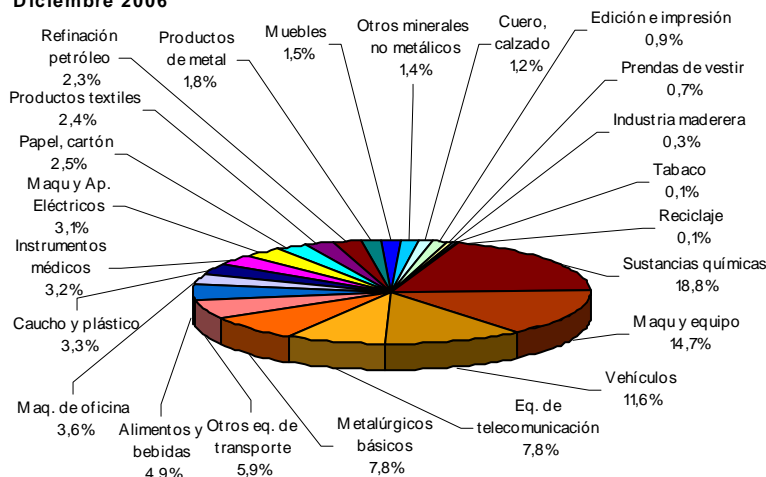
Diciembre

Durante diciembre de 2006, se registraron importaciones del sector industrial por US\$2 208,5 millones, equivalentes a una participación del 94,1% dentro del total de las importaciones; el sector agropecuario, ganadería, caza y silvicultura participó con el 5,6%, el sector minero significó el 0,2%, y los demás sectores el 0,1%.

Las importaciones de productos del sector industrial se incrementaron un 18,4% y contribuyeron con 17,1 puntos porcentuales a la variación de diciembre; resultado ocasionado principalmente por el aumento en las compras externas de fabricación de maquinaria y equipo, al pasar de US\$245,2 millones, durante diciembre de 2005, a US\$323,8 millones, en el mismo mes de 2006.

Así mismo, se registró incremento del 30,4% en las importaciones de fabricación de maquinaria y equipo n.c.p, equivalente a una contribución de 3,0 puntos porcentuales a la variación, debido principalmente a las mayores compras externas de fabricación de vehículos automotores y sus motores, al pasar de US\$166,8 millones en diciembre de 2005 a US\$217,9 millones en igual mes de 2006.

Gráfico 10
Distribución porcentual del valor CIF de las importaciones industriales, según CIU Rev.3
Total nacional
Diciembre 2006



Fuente: DIAN Cálculos DANE

1.3 Importaciones según capítulos del arancel

Enero - diciembre 2006

Según capítulos de arancel de aduanas, se observa que el incremento del total de las importaciones, se sustentó en las mayores compras de productos del capítulo 87 (vehículos y sus partes) con un incremento de 50,3%, al pasar de US\$1 971,6 millones, durante 2005, a US\$2 962,9 millones en el año 2006. (Ver cuadro A5 del anexo).

Le siguen en importancia las compras externas de calderas, máquinas y partes (capítulo 84) que se incrementaron el 24,0%; aparatos y material eléctrico, de grabación o imagen (capítulo 85), el 11,8% y cereales (capítulo 10), el 38,7%.

Cuadro 7
Variación porcentual del valor CIF de importaciones colombianas según principales capítulos
Total nacional
Enero - diciembre 2006/2005

Descripción	Variación %	Contribución a la variación
Total	23,4	23,4
Vehículos y sus partes	50,3	4,7
Calderas, máquinas y partes	24,0	3,3
Aparatos y material eléctrico, de grabación o imagen	11,8	1,6
Cereales	38,7	1,1
Productos químicos orgánicos	13,7	1,0
Instrumentos y aparatos de óptica, fotografía	35,6	1,0
Materias plásticas y manufacturas	21,0	0,9
Demás capítulos	21,2	9,8

Fuente: DIAN Cálculos DANE

Diciembre

Las compras externas de calderas, máquinas y partes participaron con el 16,7% del total de las importaciones colombianas realizadas en diciembre de 2006; vehículos y sus partes con el 11,2%; aparatos y material eléctrico de grabación o imagen con el 11,0%; productos químicos orgánicos con el 5,2%; materias plásticas y manufacturas con el 4,4%; cereales con el 3,9%; y navegación aérea o espacial con el 3,7%. (Ver cuadro A5 del anexo)



El incremento en las importaciones colombianas registrado en diciembre de 2006, se atribuye principalmente a las mayores compras externas de calderas, maquinas y partes, al pasar de US\$306,4 millones en diciembre de 2005, a US\$391,2 millones en el mismo mes de 2006.

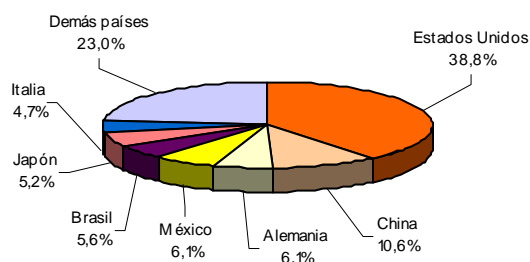
Las importaciones de navegación aérea o espacial se incrementaron un 161,8% y contribuyeron con 2,7 puntos porcentuales a la variación total de 16,6% de las importaciones.

1.4 Principales productos importados según países de origen

Enero – diciembre 2006

Las importaciones de calderas, máquinas y partes, se ubicaron en el primer renglón de las compras realizadas por Colombia, al participar con el 13,8%. Estas importaciones fueron originarias principalmente de Estados Unidos y en menor proporción China. Las importaciones originarias de China registraron incremento del 49,0% al pasar de US\$257,1 millones, durante 2005, a US\$383,2 millones, en el año 2006; así mismo las compras externas de estos productos originarios de México aumentaron un 24,8%.

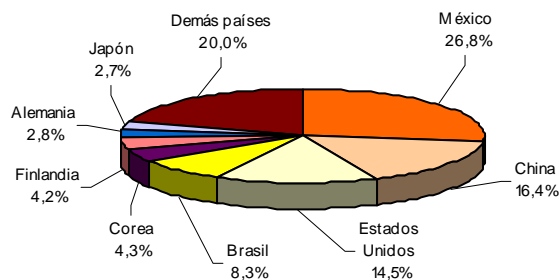
Gráfico 11
Distribución porcentual del valor CIF de las importaciones de calderas, máquinas y partes Total nacional Enero - diciembre 2006



Fuente: DIAN Cálculos DANE

Las importaciones de aparatos y material eléctrico, de grabación o imagen que realizó Colombia durante 2006, se ubicaron en el segundo renglón de importancia y fueron originarios principalmente de México, China y Estados Unidos. Las compras externas de estos productos originarios de Brasil, crecieron el 49,9%, al pasar de US\$174,2 millones en el año 2005 a US\$261,1 millones durante 2006.

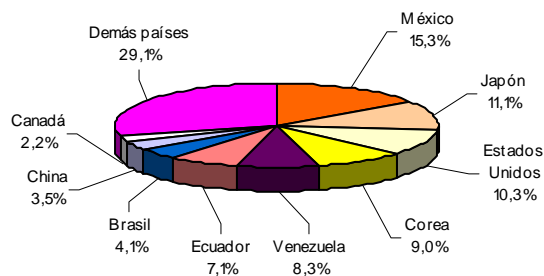
Gráfico 12
Distribución porcentual del valor CIF de las importaciones de aparatos y material eléctrico, de grabación o imagen Total nacional Enero - diciembre 2006



Fuente: DIAN Cálculos DANE

Durante 2006, Colombia importó vehículos y sus partes, principalmente de México, Japón, Estados Unidos y en menor proporción de Corea. Las compras externas de estos productos originarios de México registraron incremento del 89,5%, al pasar de US\$239,9 millones en el año 2005, a US\$454,8 millones durante 2006; así mismo, las importaciones de estos productos originarios de Venezuela presentaron crecimiento del 123,1%, al pasar de US\$109,6 millones, a US\$244,6 millones en el año 2006.

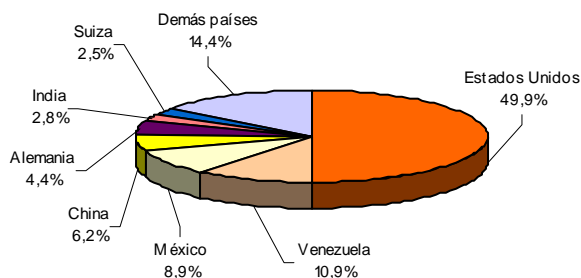
Gráfico 13
Distribución porcentual del valor CIF de las importaciones de vehículos y sus partes
Total nacional
Enero - diciembre 2006



Fuente: DIAN Cálculos DANE

En el año 2006, se registraron importaciones de productos químicos orgánicos originarios principalmente de Estados Unidos. Los originarios de Venezuela, registraron un incremento del 26,7%, al pasar de US\$148,9 millones, durante 2005, a US\$188,7 millones en el año 2006.

Gráfico 14
Distribución porcentual del valor CIF de las importaciones de productos químicos orgánicos
Total nacional
Enero - diciembre 2006

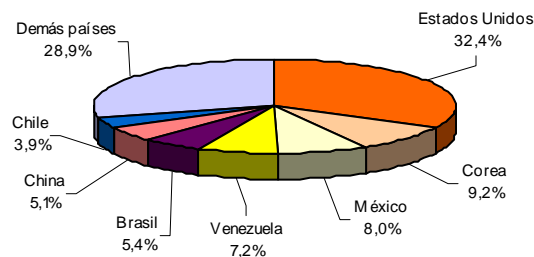


Fuente: DIAN Cálculos DANE

□□□

Las importaciones de materias plásticas durante 2006 participaron con el 4,4% del total de las importaciones, siendo originarias principalmente de Estados Unidos y en menor proporción Corea y México. Dentro de este grupo se destaca el incremento en las importaciones originarias de México, que crecieron un 43,7%, al pasar de US\$64,7 millones, en el año 2005, a US\$93,0 millones durante 2006.

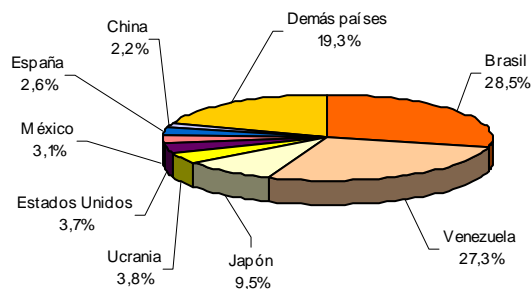
Gráfico 15
Distribución porcentual del valor CIF de las importaciones de materias plásticas
Total nacional
Enero - diciembre 2006



Fuente: DIAN Cálculos DANE

En el año 2006 se registraron importaciones de fundición, hierro y acero originarias de Brasil y Venezuela principalmente, las importaciones originarias de Japón registraron incremento del 53,7%, al pasar de US\$65,8 millones durante 2005, a US\$101,0 millones en el año 2006.

Gráfico 16
Distribución porcentual del valor CIF de las importaciones de fundición, hierro y acero
Total nacional
Enero - diciembre 2006



Fuente: DIAN Cálculos DANE

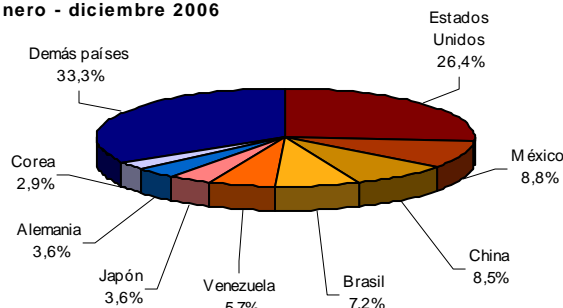


1.5 Importaciones según país de origen

Enero – diciembre 2006

De acuerdo con las declaraciones de importación, las mercancías compradas por Colombia y señaladas como originarias de Estados Unidos, participaron con el 26,4% del total registrado en el año 2006; de México con el 8,8%; de China con el 8,5%; de Brasil con el 7,2%; de Venezuela con el 5,7%; de Japón con el 3,6%; de Alemania con el 3,6% y de Corea con el 2,9%.

Gráfico 17
Distribución porcentual del valor CIF de las importaciones, según países de origen
Total nacional
Enero - diciembre 2006



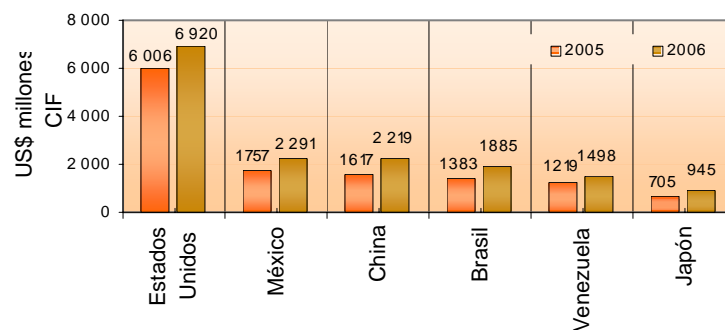
Fuente: DIAN Cálculos DANE

Por países de origen y de acuerdo con la contribución a la variación, los principales incrementos se presentaron en los productos originarios de Estados Unidos, al pasar de US\$6 005,6 millones durante 2005, a US\$6 919,7 millones en el año 2006.

El crecimiento de las importaciones originarias de Estados Unidos se explica principalmente por el incremento de las compras externas de calderas, máquinas y partes y vehículos y sus partes. Por su parte, el incremento registrado en las importaciones de China, corresponden principalmente a calderas máquinas y partes y aparatos y material eléctrico, de grabación o imagen.

Así mismo se presentó incremento en las importaciones originarias de México (30,4%), Brasil (36,3%), Venezuela (22,8%) y Japón (33,9%).

Gráfico 18
Valor CIF de las importaciones, según países de origen
Total nacional
Enero - diciembre 2005 - 2006



Fuente: DIAN Cálculos DANE



Por el contrario, las compras externas de productos originarios de Trinidad y Tobago disminuyeron el 47,3%.

Cuadro 8
Variación porcentual del valor CIF de las importaciones según países de origen
Total nacional
Enero - diciembre 2006/2005

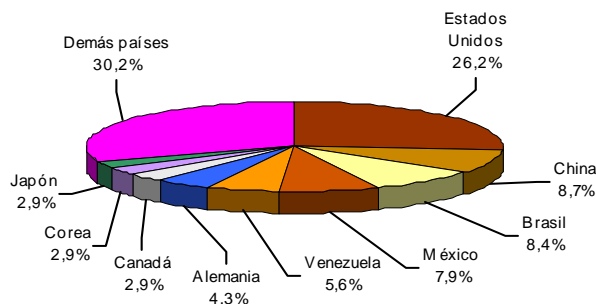
Países	Variación %	Contribución a la variación
Estados Unidos	15,2	4,3
China	37,3	2,8
México	30,4	2,5
Brasil	36,3	2,4
Venezuela	22,8	1,3
Japón	33,9	1,1
Argentina	42,3	0,8
Ecuador	31,7	0,8
Demás países	20,4	7,3
Total	23,4	23,4

Fuente: DIAN Cálculos DANE

Diciembre

El 26,2% de las importaciones realizadas durante diciembre de 2006, fueron originarias de Estados Unidos; el 8,7% de China; el 8,4% de Brasil, el 7,9% de México, el 5,6% de Venezuela, el 4,3% de Alemania y el 2,9% de Canadá, Corea y Japón, respectivamente.

Gráfico 19
Distribución porcentual del valor CIF de las importaciones según países de origen
Total nacional
Diciembre 2006



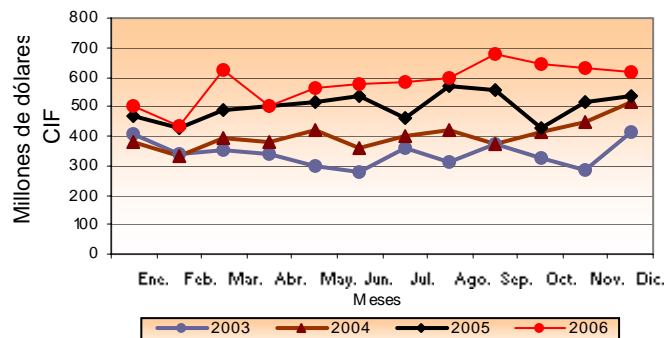
Fuente: DIAN Cálculos DANE

De acuerdo con la contribución a la variación, los mayores incrementos se observaron en las importaciones originarias de Estados Unidos, al pasar de US\$538,4 millones, durante diciembre de 2005, a US\$615,5 millones en igual mes de 2006; de Brasil al registrar incremento del 58,9% y de China el 22,7%.

Por el contrario, las compras externas de productos originarios de Trinidad y Tobago disminuyeron el 66,9% en diciembre de 2006.

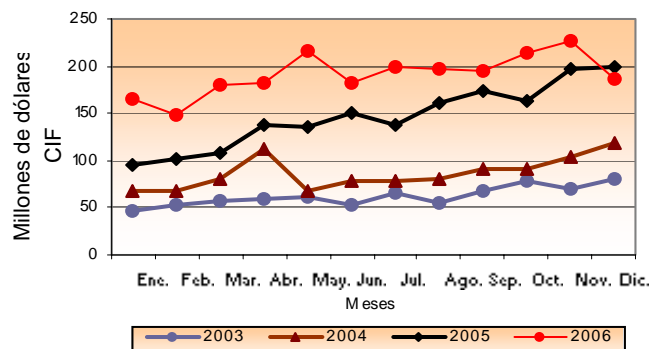
Evolución de las importaciones mensuales por principales países de origen

Gráfico 20
Importaciones originarias de Estados Unidos
Total nacional
2003 - 2006 (Diciembre)



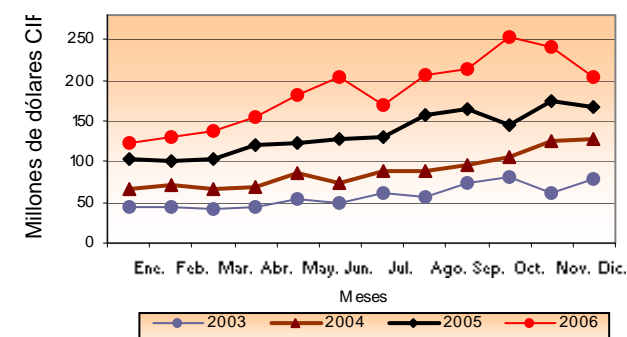
Fuente: DIAN Cálculos DANE

Gráfico 21
Importaciones originarias de México
Total nacional
2003 - 2006 (Diciembre)



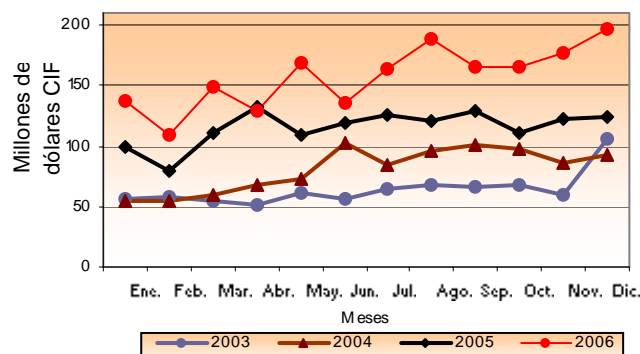
Fuente: DIAN Cálculos DANE

Gráfico 22
Importaciones originarias de China
Total nacional
2003 - 2006 (Diciembre)



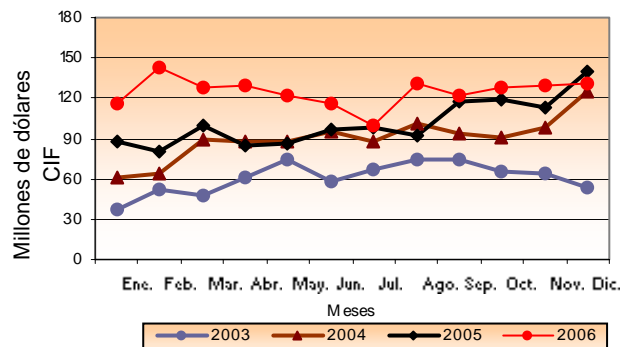
Fuente: DIAN Cálculos DANE

Gráfico 23
Importaciones originarias de Brasil
Total nacional
2003 - 2006 (Diciembre)



Fuente: DIAN Cálculos DANE

Gráfico 24
Importaciones originarias de Venezuela
Total nacional
2003 - 2006 (Diciembre)



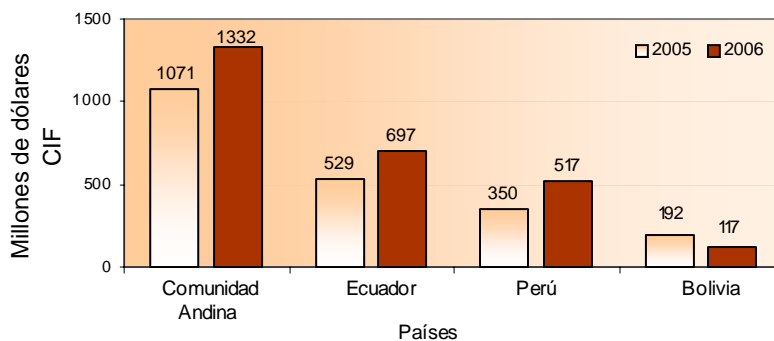
Fuente: DIAN Cálculos DANE

Importaciones originarias de los países de la Comunidad Andina

Enero - diciembre 2006

Las importaciones colombianas realizadas desde los países de la Comunidad Andina de Naciones - CAN (Ecuador, Perú y Bolivia), aumentaron el 24,3% al pasar de US\$1 070,8 millones CIF durante 2005, a US\$1 331,5 millones CIF en el año 2006. Se incrementaron las compras externas originarias de Ecuador en un 31,7%, de Perú un 47,8%; mientras las importaciones originarias de Bolivia registraron disminución del 38,9%.

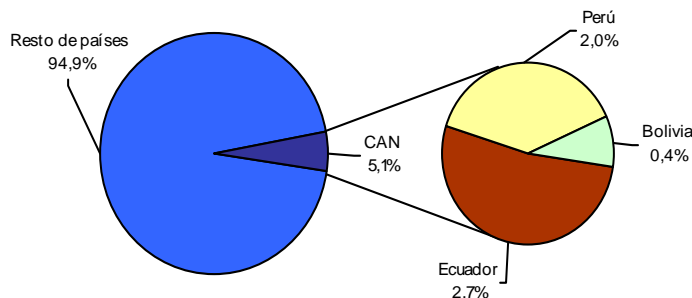
Gráfico 25
Importaciones a los países de Comunidad Andina
Total nacional
Enero - diciembre 2005 -2006



Fuente: DIAN Cálculos DANE

Las importaciones provenientes de la Comunidad Andina participaron con el 5,1% del total de las compras externas realizadas por Colombia.

Gráfico 26
Distribución porcentual del valor CIF de las importaciones
de la Comunidad Andina de Naciones
Total nacional
Enero - diciembre 2006

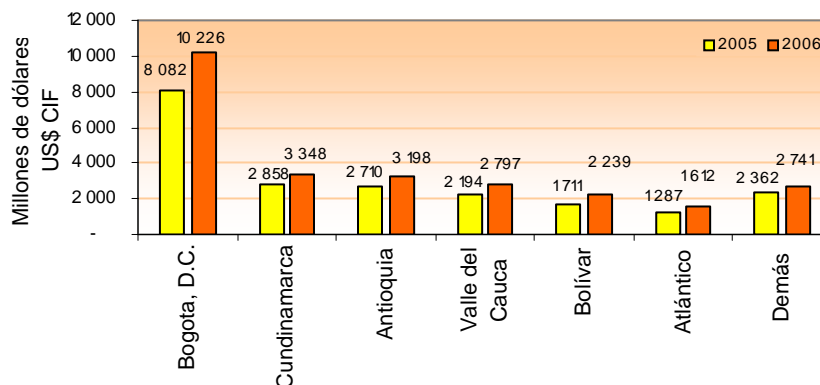


Fuente: DIAN Cálculos DANE

1.6 Importaciones según departamentos de destino

En el año 2006, el 39,1% del valor CIF de las importaciones realizadas por el país se concentraron en Bogotá, D.C.; el 12,8% en Cundinamarca; el 12,2% en Antioquia; el 10,7% en el Valle del Cauca y el 25,2% en los demás departamentos.

Gráfico 27
Importaciones según departamento de destino
Total nacional
Enero - diciembre 2005 - 2006



Fuente: DIAN Cálculos DANE

El incremento del 26,5% registrado en las importaciones destinadas al departamento de Bogotá, D.C. contribuyó con 10,1 puntos porcentuales a la variación del 23,4% registrada en el total de las importaciones.

Cuadro 8
Variación porcentual del valor CIF de las importaciones según departamento de destino
Total nacional
Enero - diciembre 2006/2005

Departamentos	Variación (%)	Contribución
Bogotá, D.C.	26,5	10,1
Valle del Cauca	27,5	2,8
Bolívar	30,9	2,5
Cundinamarca	17,1	2,3
Antioquia	18,0	2,3
Atlántico	25,2	1,5
Demás departamentos	16,1	1,8
Total	23,4	23,4

Fuente: DIAN Cálculos DANE



Diciembre

Durante el mes de diciembre de 2006, el 40,5% del total de las importaciones colombianas se destinaron a Bogotá, D.C.; el 12,7% a Cundinamarca; el 12,1% a Antioquia; el 9,4% al Valle del Cauca y el 25,3% a los demás departamentos. (Ver cuadro A7 del anexo).

El incremento del 18,9%, en las importaciones destinadas a Bogotá, D.C., contribuyó con 7,5 puntos porcentuales a la variación del 16,6% del total de las importaciones durante diciembre de 2006.

Cuadro 9
Variación porcentual del valor CIF de las importaciones según departamento de destino
Total nacional
Diciembre 2006/2005

Departamentos	Variación (%)	Contribución
Bogotá, D.C.	18,9	7,5
Antioquia	27,2	3,0
Valle del Cauca	20,3	1,8
Atlántico	28,8	1,7
Casanare	*	1,0
Arauca	401,8	0,5
Demás departamentos	3,2	1,1
Total	16,6	16,6

Fuente: DIAN Cálculos DANE

2. COMPORTAMIENTO GENERAL DE LA BALANZA COMERCIAL

Enero – diciembre 2006

Durante 2006, se registró déficit en la balanza comercial colombiana de US\$143,0 millones FOB.

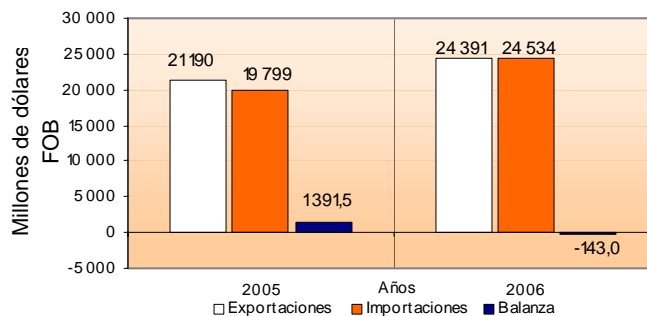
Cuadro 10
Balanza comercial, según países
Total nacional
Enero - diciembre (2006 - 2005)

PAIS	Balanza Comercial	
	Millones de dólares	
	2006	2005
Estados Unidos	3 115,6	2 815,9
Venezuela	1 263,4	934,5
Ecuador	559,7	812,9
Puerto Rico	260,6	345,6
Bélgica	252,3	280,3
México	-1 615,7	-1 072,4
Brasil	-1 572,4	-1 131,1
China	-1 558,5	-1 226,2
Japón	-550,0	-324,6
Resto de países	-298,2	-43,4
Total	-143,0	1 391,5

Fuente: DANE – DIAN Cálculos: DANE

Los mayores superávits se registraron con Estados Unidos, Venezuela, Ecuador y Puerto Rico. Los déficits más altos se presentaron con México, Brasil y China.

Gráfico 28
Balanza comercial
Total nacional
Enero - diciembre (2005 - 2006)

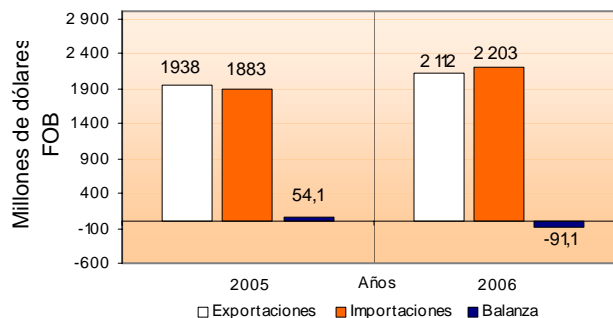


Fuente: DANE – DIAN Cálculos: DANE

Diciembre

Durante diciembre de 2006, se registró déficit en la balanza comercial colombiana de US\$91,1 millones, en contraste, en igual mes de 2005 se registró superávit de US\$54,1 millones FOB.

Gráfico 29
Balanza comercial
Total nacional
Diciembre (2005 - 2006)



Fuente: DANE – DIAN Cálculos: DANE

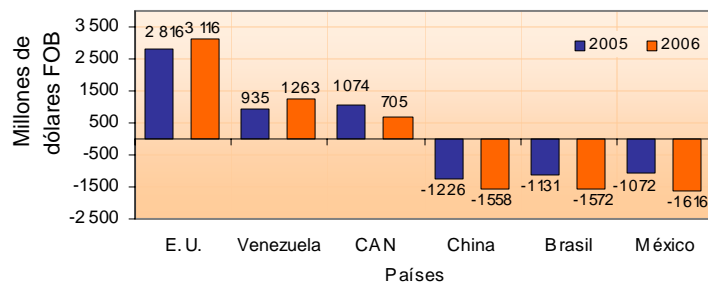
2.1 Balanza comercial según países

Enero – diciembre 2006

Al analizar el valor FOB de la balanza comercial por países, durante 2006, se destacan los siguientes comportamientos:

- Los superávit más altos se presentaron con: Estados Unidos US\$3 115,6 millones; Venezuela US\$1 263,4 millones; Ecuador US\$559,7 millones; Puerto Rico US\$260,6 millones; Bélgica US\$252,3 millones y Perú US\$194,2 millones;
- Los déficit más altos en la balanza comercial de Colombia, se presentaron con México US\$1 615,7 millones; Brasil US\$1 572,4 millones, China US\$1 558,5 millones, y Japón US\$550,0 millones.

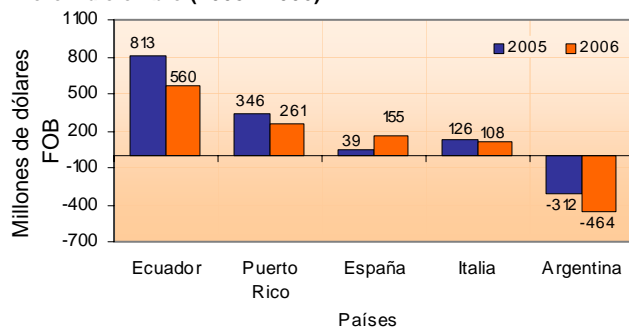
Gráfico 30
Balanza comercial
Total nacional
Enero - diciembre (2005 -2006)



Fuente: DANE – DIAN Cálculos: DANE

- En US\$3 115,6 millones se ubicó el superávit de la balanza comercial con Estados Unidos durante 2006, registrándose incremento de US\$299,8 millones, al compararlo con el superávit de US\$2 815,9 millones alcanzado en el año anterior.
- El superávit en balanza comercial con España durante el período analizado se ubicó en US\$154,6 millones, así se registró aumento de US\$115,4 millones, en comparación con el superávit de US\$39,1 millones presentado en el año 2005.
- Durante 2006, se registró superávit de balanza comercial con Venezuela de US\$1 263,4 millones, mientras en el año 2005, se registró superávit de US\$934,5 millones.
- El superávit de balanza comercial con Reino Unido se incrementó en US\$35,8 millones al pasar de US\$139,8 millones durante 2005 a US\$175,6 millones en el año 2006.
- Se registró déficit de la balanza comercial con México de US\$1 615,7 millones en el año 2006, así mismo, durante 2005 se registró déficit de US\$1 072,4 millones.
- En el año 2006, se registró déficit en la balanza comercial con Brasil de US\$1 572,4 millones, presentándose aumento del déficit de US\$441,3 millones al compararlo con el déficit de US\$1 131,1 millones registrado durante 2005.

Gráfico 31
Balanza comercial
Total nacional
Enero - diciembre (2005 - 2006)



Fuente: DANE – DIAN Cálculos: DANE



2.2 Balanza comercial según CIU Rev.3

Enero – diciembre 2006

Al analizar la balanza comercial según CIU Rev. 3, se concluye:

- Los superávits más altos se presentaron en el sector minero, US\$7 170,8 millones y, en una menor proporción en el sector agropecuario, ganadería, caza y silvicultura con US\$795,2 millones.
- El resultado de balanza comercial del sector minero se atribuye a petróleo crudo y gas natural con un superávit de US\$4 351,0 millones en el año 2006 y en menor proporción, por extracción de carbón, lignítico y turba que presentó superávit en balanza comercial de US\$2 805,8 millones.
- El superávit del sector agropecuario, ganadería, caza y silvicultura se explica por la producción agrícola con un resultado de balanza comercial positivo de US\$557,6 millones durante 2006.
- El déficit en el sector industrial se incrementó US\$2 256,4 millones al pasar de US\$5 980,1 millones en el año 2005 a US\$8 236,6 millones durante 2006.
- El resultado de balanza comercial del sector industrial se atribuye al déficit existente en sustancias y productos químicos el cual se incrementó en US\$537,2 millones, al pasar de US\$2 599,8 millones durante 2005, a US\$3 137,0 millones en el año 2006; y en menor proporción, a fabricación de maquinaria y equipo en donde se presentó un déficit de US\$2 452,1 millones durante el año 2006.

Cuadro 11
Balanza comercial según CIU Rev. 3 (millones de dólares)
Total nacional
Enero - diciembre 2005 - 2006

Descripción	Balanza	
	2005 ^P	2006 ^P
Total	1 392	-143
Sector agropecuario, ganadería, caza y silvicultura	860	795
Pesca	8	9
Sector minero	6 351	7 171
Sector Industrial	-5 980	-8 237
Productos alimenticios y bebidas	1 954	1 871
Productos de tabaco	14	10
Productos textiles	-142	-223
Prendas de vestir; preparado y teñido de pieles	718	714
Cuero y sus derivados, calzado	33	20
Industria maderera	-18	-26
Papel, cartón y sus productos	-136	-158
Actividades de edición e impresión	110	105
Refinación del petróleo	1 287	1 431
Sustancias y productos químicos	-2 600	-3 137
Caucho y plástico	-174	-242
Otros productos minerales no metálicos	227	262
Productos metalúrgicos básicos	430	814
Productos elaborados de metal	-97	-142
Maquinaria y equipo	-1 951	-2 452
Maquinaria de oficina, contabilidad e informática	-655	-814
Maquinaria y aparatos eléctricos	-407	-432
Equipos de telecomunicaciones	-1 967	-2 137
Instrumentos médicos	-515	-714
Vehículos automotores, remolques y semirremolques	-1 110	-1 891
Fabricación de otros tipos de equipo de transporte	-1 000	-1 063
Fabricación de muebles; industrias manufactureras	32	-12
Reciclaje	-12	-21
Demás sectores	152	119

Fuente: DANE – DIAN Cálculos: DANE



IMPORTACIONES FICHA METODOLÓGICA

Objetivo: presentar la información estadística sobre importaciones correspondiente al período enero - diciembre de 2006, comparada con las cifras del mismo período del año inmediatamente anterior.

Tipo de investigación: documentos administrativos.

Fuentes de información: DIAN, a partir de las declaraciones de importación.

Periodicidad: mensual.

Cobertura: nacional.

Principales términos utilizados:

- Importaciones: es la introducción legal de mercancías procedentes de otros países o de una zona franca industrial colombiana, al resto del territorio aduanero nacional. Estas cifras se producen según la fecha de presentación de las declaraciones de importación ante las entidades financieras autorizadas para recaudar los tributos aduaneros.
- Valor CIF (Cost, Insurance, Freight, es decir, costo, seguro y flete): es el precio total de la mercancía que incluye en su valor, los costos por seguros y fletes.
- Valor FOB (Free On Board): corresponde al precio de venta de los bienes embarcados a otros países, puestos en el medio de transporte, sin incluir valor de seguro y fletes.
- País de origen: es aquel donde se cultivaron los productos agrícolas, se extrajeron los minerales o se fabricaron los artículos manufacturados total o parcialmente, pero en este último caso, el país de origen es el que ha completado la última fase del proceso de fabricación para que el producto adopte su forma final.

Variaciones analizadas

- Variación acumulada en lo corrido del año: variación porcentual calculada entre lo transcurrido desde enero hasta el mes de referencia del año (enero - hasta i,t), y lo transcurrido en igual período del año inmediatamente anterior (enero - hasta $i,t-1$).
- Variación anual: variación porcentual calculada entre el mes del año en referencia (i,t) y el mismo mes del año inmediatamente anterior ($i,t-1$).
- Variación acumulada anual: variación porcentual calculada entre el acumulado de los últimos doce meses, con relación al mes del año en referencia (i,t) y el acumulado de igual período del año inmediatamente anterior ($i,t-1$).

Contribución a la variación: Variación porcentual del período de referencia multiplicada por la participación porcentual del período inmediatamente anterior al de referencia.

Convenciones

- p cifras provisionales de avance por falta de cobertura total y/o revisión completa de la información.
- No es aplicable

Impreso en la Dirección de Difusión, Mercadeo y Cultura Estadística
Departamento Administrativo Nacional de Estadística - DANE -
Bogotá, D.C. - Colombia – Febrero de 2007