



## COMERCIO EXTERIOR – IMPORTACIONES

### Enero de 2008



Código N° 8881-1  
Detección de Requejimientos, Diseño, producción, análisis y difusión de las siguientes investigaciones estadísticas periódicas: Encuesta Continua de Hogares; Índice de Precios al Consumidor; Muestra Mensual Manufacturera; Comercio Exterior; Índice de Costos de Construcción de Vivienda; Índice de Costos de Construcción Prendio; Censo de Edificaciones; Muestra Mensual de Comercio al por Menor; Encuesta Anual de Servicios; Encuesta Anual Manufacturera; Encuesta Anual de Comercio; Diseño del Censo General; Encuesta Nacional Apreciativa -Muestra de Anses; Nomenclaturas y Clasificaciones; Cuentas Trimestrales; Estadísticas Licencias de Construcción; Índice de Costos de la Educación Superior Privada; Encuesta de Microestablecimientos de Comercio, Servicios e Industrias; Estadísticas Vitales; Ponderaciones de Población y Estudios Demográficos e Informe de Constante Económica Regional; Índice precios de edificaciones nuevas; Índice de precios de vivienda nueva; cartera hipotecaria de vivienda; Índice de salarización prefiel; Encuesta de desempleo industrial; Encuesta de sacrificio de ganado; Encuesta de arroz y Cuentas Regionales; Servicio de Asesoría en Planificación Estadística.

ISO 9001:2000



### Contenido

1. Comportamiento general de las importaciones
  - 1.1 Importaciones según uso o destino económico CUODE
  - 1.2 Importaciones según Clasificación Industrial Internacional Uniforme Rev.3
  - 1.3 Importaciones según capítulos del arancel
  - 1.4 Principales productos importados según países de origen
  - 1.5 Importaciones según país de origen
  - 1.6 Importaciones según departamentos de destino

### Resumen

- En enero de 2008, las importaciones presentaron un incremento del 27,4%, al pasar de US\$2 305,8 millones CIF a US\$2 937,1 millones CIF.
- Las importaciones de calderas, máquinas y partes aumentaron el 41,3% en enero de 2008, al pasar de US\$339,0 millones, a US\$479,0 millones, siendo originarias de Estados Unidos, China y Alemania, principalmente.
- Las compras externas de vehículos y sus partes originarias de Corea registraron incremento del 491,8%, al pasar de US\$6,6 millones en enero de 2007 a US\$39,2 millones durante el mismo mes de 2008.
- Durante el primer mes de 2008, las compras externas de productos originarios de Estados Unidos, crecieron 40,3%, resultado atribuido principalmente por calderas, máquinas y partes y productos químicos orgánicos.
- En enero de 2008, el 33,7% del valor CIF de las importaciones realizadas por el país se concentraron en Bogotá, D.C.; el 12,7%, en Antioquia; el 12,3%, en Cundinamarca; el 11,8% en el Valle del Cauca y el 29,5% en los demás departamentos.

**Director Departamento**  
Dr. Héctor Maldonado Gómez

**Subdirector**  
Dr. Pedro José Fernández Ayala

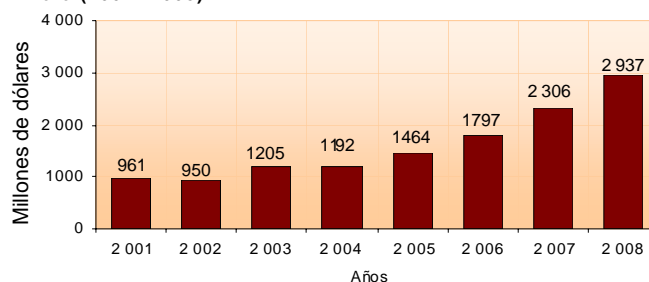
**Director de Metodología y  
Producción Estadística**  
Dr. Eduardo Efraín Freire Delgado

## 1. COMPORTAMIENTO GENERAL DE LAS IMPORTACIONES

### Enero 2008

De acuerdo con las declaraciones de importación registradas por la DIAN, durante enero de 2008, las compras externas de Colombia se incrementaron en un 27,4%, al compararlas con las realizadas en el mismo mes de 2007, al pasar de US\$2 305,8 millones CIF a US\$2 937,1 millones CIF.

**Gráfico 1**  
Valor CIF de las importaciones colombianas  
Total nacional  
Enero (2001 - 2008)



Fuente: DIAN. Cálculos DANE

El incremento en las importaciones registradas durante el primer mes de 2008 obedeció fundamentalmente, a las mayores compras de; calderas, máquinas y partes con el 41,3%, aparatos y material eléctrico, de grabación o imagen con el 36,8%, productos químicos orgánicos con el 33,3%, manufactura de fundición, hierro y acero con el 96,8% y vehículos y sus partes con un incremento del 14,8%. (Ver cuadro 7).

Las compras externas de calderas, máquinas y partes, representaron el 16,3% del total de las importaciones realizadas en enero de 2008, seguido de aparatos y material eléctrico, de grabación o imagen con el 10,5%, vehículos y sus partes con el 9,9% y productos químicos orgánicos con el 6,9%.

**Cuadro 1**  
Variación porcentual del valor CIF de las importaciones  
Total nacional

Período	2008	2007	2006	2005	2004
Enero	27,4	28,3	22,8	22,8	-1,0
Últimos 12 meses a enero	25,7	23,8	26,4	22,8	7,1

Fuente: DIAN Cálculos DANE

□□□

**Cuadro 2**  
Principales importaciones, según capítulos de arancel  
Total nacional  
Enero (2008 - 2007)

Descripción	Participación (%)	Descripción	Participación (%)
2008		2007	
<b>Total</b>	<b>100,0</b>	<b>Total</b>	<b>100,0</b>
Calderas, máquinas y partes	16,3	Calderas, máquinas y partes	14,7
Aparatos y material eléctrico, de grabación o imagen	10,5	Vehículos y sus partes	10,9
Vehículos y sus partes	9,9	Aparatos y material eléctrico, de grabación o imagen	9,8
Productos químicos orgánicos	6,9	Productos químicos orgánicos	6,6
Fundición, hierro y acero	4,6	Materias plásticas y manufacturas	5,0
Materias plásticas y manufacturas	4,5	Fundición, hierro y acero	4,9
Cereales	4,2	Cereales	4,6
Manufactura de fundición, de hierro o acero	2,6	Instrumentos y aparatos de óptica, fotografía, cinematografía	3,1
Instrumentos y aparatos de óptica, fotografía, cinematografía	2,5	Productos farmacéuticos	2,9
Productos farmacéuticos	2,3	Papel, cartón y sus manufacturas	2,3
Abonos	2,3	Combustibles y aceites minerales y sus productos	2,2
Papel, cartón y sus manufacturas	2,0	Productos diversos de las industrias químicas	1,9
Navegación aérea o espacial	2,0	Caucho y manufacturas	1,9
Caucho y manufacturas	2,0	Residuos industrias alimentarias. Alimentos para animales	1,8
Demás capítulos	27,5	Demás capítulos	27,4

Fuente: DIAN Cálculos: DANE

El 29,8% de las importaciones colombianas fueron originarias de Estados Unidos, los principales productos importados son maíz, hidrocarburos acíclicos y aceites de petróleo o mineral bituminoso, excepto los aceites crudos.

**Cuadro 3**  
Principales importaciones, según país de origen  
Total nacional  
Enero (2008 - 2007)

Pais	Part (%)	Pais	Part (%)
2008		2007	
Estados Unidos	29,8	Estados Unidos	27,0
China	11,1	Brasil	9,0
México	7,5	China	8,8
Brasil	7,0	México	7,8
Alemania	4,2	Venezuela	4,6
Japón	3,9	Alemania	3,9
Venezuela	3,2	Japón	3,8
Corea	2,8	Argentina	3,3
Ecuador	2,2	Ecuador	2,4
Perú	2,1	Perú	2,1
Chile	1,8	Canadá	1,9
Canadá	1,8	Corea	1,9
Demás países	22,6	Demás países	23,6

Fuente: DIAN Cálculos: DANE



**Cuadro 4**  
**Variación porcentual del valor CIF en dólares de los principales países de origen, según principales productos importados**  
**Total nacional**  
**Enero 2008/2007**

<b>Estados Unidos</b>		
Descripción	Variación	Contribución
Calderas, máquinas y partes	52,6	9,5
Productos químicos orgánicos	62,6	7,4
Cereales	40,6	4,4
Abonos	206,6	3,0
Demás capítulos	27,6	16,0
<b>Total</b>	<b>40,3</b>	<b>40,3</b>
<b>China</b>		
Aparatos y material eléctrico, de grabación o imagen	90,1	19,6
Calderas, máquinas y partes	60,5	10,4
Manufactura de fundición, de hierro o acero	412,6	7,6
Abonos	-	5,1
Vehículos y sus partes	68,3	3,6
Demás capítulos	25,6	13,7
<b>Total</b>	<b>60,2</b>	<b>60,2</b>
<b>México</b>		
Aparatos y material eléctrico, de grabación o imagen	37,8	9,8
Vehículos y sus partes	55,6	8,8
Calderas, máquinas y partes	20,9	2,4
Aceites esenciales, perfumería, cosméticos	54,2	2,1
Demás capítulos	-0,2	-0,1
<b>Total</b>	<b>23,0</b>	<b>23,0</b>
<b>Corea</b>		
Vehículos y sus partes	491,8	75,5
Materias plásticas y manufacturas	130,4	12,7
Aparatos y material eléctrico, de grabación o imagen	19,5	3,9
Fundición, hierro y acero	43,2	2,6
Productos químicos orgánicos	73,1	2,6
Demás capítulos	-9,5	-4,3
<b>Total</b>	<b>93,1</b>	<b>93,1</b>
<b>Alemania</b>		
Calderas, máquinas y partes	87,7	26,6
Productos diversos de las industrias químicas	61,8	2,1
Aparatos y material eléctrico, de grabación o imagen	24,5	1,9
Papel, cartón y sus manufacturas	78,2	1,9
Demás capítulos	10,0	5,6
<b>Total</b>	<b>38,0</b>	<b>38,0</b>

Fuente: DIAN Cálculos DANE  
 \* Variación superior a 500%

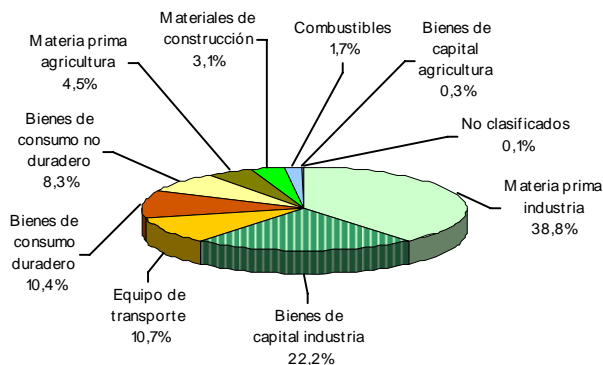
## 1.1 Importaciones según uso o destino económico – CUODE

### Enero 2008

Al considerar el valor CIF de las importaciones realizadas por Colombia en enero de 2008, según el uso o destino económico, se obtienen los siguientes resultados:

- Las importaciones de materias primas y productos intermedios participaron con el 45,0%, incluye combustibles (1,7%), materias primas y productos intermedios para la agricultura 4,5% y materias primas y productos intermedios para la industria (38,8%).
- Las importaciones del grupo de bienes de capital y materiales de construcción, participaron con el 36,3% incluye materiales de construcción (3,1%), bienes de capital para la industria (22,2%), bienes de capital para la agricultura (0,3%) y equipo de transporte (10,7%).
- Las importaciones de bienes de consumo participaron con el 18,6%, incluye bienes de consumo duraderos (10,4%) y no duraderos (8,3%).
- Los bienes no clasificados participaron con el 0,1%.

**Gráfico 2**  
**Distribución porcentual del valor CIF de las importaciones según CUODE**  
**Total nacional**  
**Enero 2008**



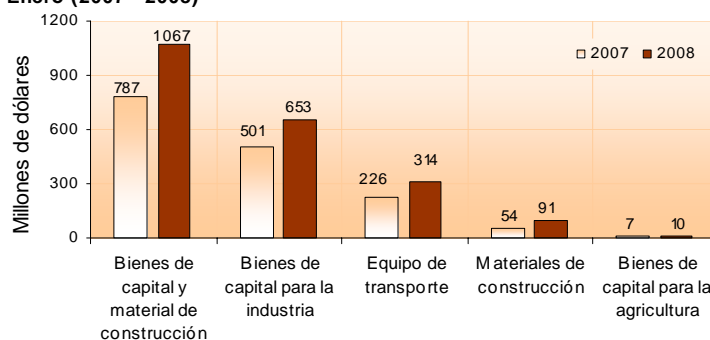
Fuente: DIAN Cálculos DANE

Las importaciones de bienes de capital y materiales de construcción, se incrementaron un 35,6% en enero de 2008 y contribuyeron con 12,1 puntos porcentuales a la variación total del 27,4%.

Dentro de este grupo de productos, las importaciones de bienes de capital para la industria aumentaron el 30,2% y contribuyeron con 6,6 puntos porcentuales; el principal aporte a este resultado corresponde a maquinaria industrial.

Se presenta incremento en las compras externas de equipo de transporte del 39,2%, así mismo, las compras externas de materiales de construcción registraron un incremento del 68,4% y las de bienes de capital para la agricultura el 47,1%.

**Gráfico 3**  
**Valor CIF de las importaciones de bienes de capital y materiales de construcción**  
**Total nacional**  
**Enero (2007 - 2008)**



Fuente: DIAN Cálculos DANE

Las importaciones de materias primas y productos intermedios se incrementaron un 22,1% durante enero de 2008 y contribuyeron con 10,4 puntos porcentuales, resultado atribuible al incremento del 20,6% en las compras externas de materias primas y productos intermedios para la industria.

Este último comportamiento se explica, por el incremento registrado en el renglón de productos químicos y farmacéuticos del 19,9%.

Las compras externas de materias primas y productos intermedios para la agricultura se incrementaron en un 51,9% y contribuyeron con 2,0 puntos porcentuales a la variación, por su parte, las importaciones de combustibles, lubricantes y conexos registraron disminución del 0,4%.



**Cuadro 5**  
**Variación porcentual del valor CIF de las importaciones, según grupos y subgrupos de la CUODE**  
**Total nacional**  
**Enero 2008/2007**

Grupos y subgrupos	Variación %	Contribución
		a la variación Total
<b>Total</b>	<b>27,4</b>	<b>27,4</b>
<b>Bienes de consumo</b>	<b>26,0</b>	<b>4,9</b>
Consumo no duradero	20,6	1,8
Consumo duradero	30,7	3,1
<b>Materias primas y productos Intermedios</b>	<b>22,1</b>	<b>10,4</b>
Combustibles, lubricantes y conexos	-0,4	0,0
Materia prima y productos intermedios para la agricultura	51,9	2,0
Materia prima y productos Intermedios para la industria	20,6	8,4
<b>Bienes de capital y material de construcción</b>	<b>35,6</b>	<b>12,1</b>
Materiales de construcción	68,4	1,6
Bienes de capital para la agricultura	47,1	0,1
Bienes de capital para la industria	30,2	6,6
Equipo de transporte	39,2	3,8
<b>Diversos y no clasificados</b>	<b>-34,2</b>	<b>0,0</b>

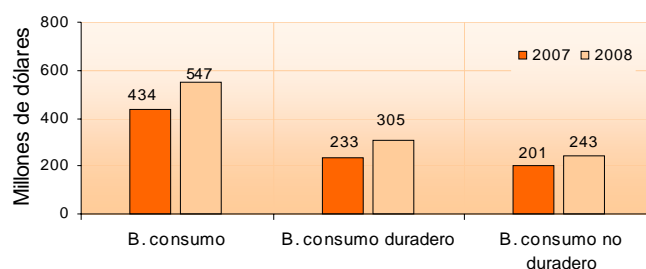
Fuente: DIAN Cálculos DANE

Durante enero de 2008, las compras externas de bienes de consumo aumentaron el 26,0% y contribuyeron con 4,9 puntos porcentuales a la variación total.

Dentro de este grupo de productos, las compras externas de bienes de consumo duradero aumentaron el 30,7% y contribuyeron con 3,1 puntos porcentuales. El principal aporte a este resultado correspondió a las importaciones de vehículos de transporte particular, las cuales presentaron un incremento del 25,1%.

En 20,6% se incrementaron las importaciones de bienes de consumo no duradero, al pasar de US\$201,2 millones durante el primer mes de 2007 a US\$242,6 millones en igual mes de 2008.

**Gráfico 4**  
**Valor CIF de las importaciones de bienes de consumo**  
**Total nacional**  
**Enero (2007 - 2008)**



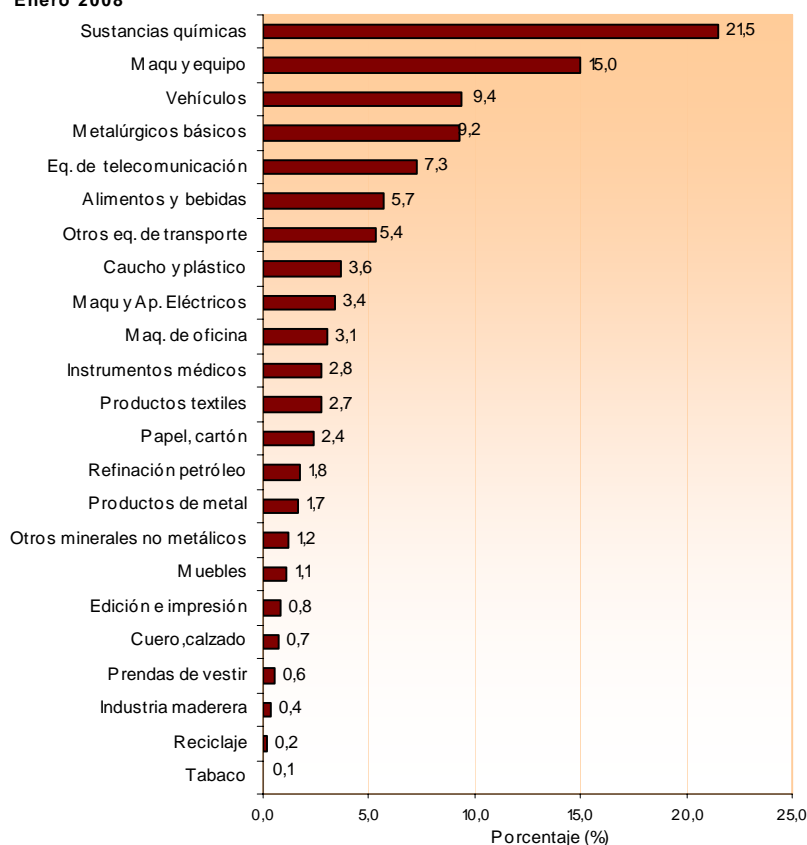
Fuente: DIAN Cálculos DANE

## 1.2 Importaciones según CIU<sup>1</sup>

### Enero 2008

Durante enero de 2008, las compras externas de productos industriales representaron el 93,9% del total de las importaciones de Colombia; las del sector agropecuario, ganadería, caza y silvicultura, el 5,7% y las del sector minero, el 0,3%. (Ver cuadro A5 del anexo).

**Gráfico 5**  
**Distribución porcentual del valor FOB de las importaciones**  
**industriales, según CIU Rev.3**  
**Total nacional**  
**Enero 2008**



Fuente: DIAN Cálculos DANE

Las importaciones de productos del sector industrial, presentaron incremento del 27,8%, al pasar de US\$2 156,8 millones CIF en enero de 2007, a US\$2 756,8 millones en igual mes de 2008.

El resultado de productos industriales obedeció al comportamiento en las compras externas de maquinaria y equipo (CIU 29), que presentaron incremento del 53,2%, contribuyendo con 6,2 puntos porcentuales a la variación total.

Dentro del grupo, el resultado fue ocasionado principalmente por las mayores compras externas de maquinarias de uso especial, que presentó incremento del 65,4%, y una contribución de 4,1 puntos porcentuales a la variación total.

<sup>1</sup> Clasificación Industrial Internacional Uniforme Revisión 3.



Así mismo, las compras externas de sustancias y productos químicos (CIU 24) registraron incremento de 25,8%, y una contribución de 5,3 puntos porcentuales a la variación total, resultado ocasionado por el comportamiento positivo en las importaciones de sustancias químicas básicas, que presentó un incremento del 34,4% y contribuyó con 4,3 puntos porcentuales a la variación total.

**Cuadro 6**  
**Variación porcentual del valor CIF de las importaciones, según CIU Rev.3**  
**Total nacional**  
**Enero 2008/2007**

Descripción	Variación (%)	Contribución a la variación	
		Total	Del grupo
<b>Total</b>	<b>27,4</b>	<b>27,4</b>	
<b>Sector agropecuario, ganadería, caza y silvicultura</b>	<b>23,6</b>	<b>1,4</b>	
<b>Sector minero</b>	<b>-7,2</b>	<b>0,0</b>	
<b>Sector industrial</b>	<b>27,8</b>	<b>26,0</b>	<b>27,8</b>
Productos alimenticios y bebidas	19,7	1,1	1,2
Productos de tabaco	23,6	0,0	0,0
Fabricación de productos textiles	24,2	0,6	0,7
Fabricación de prendas de vestir	108,2	0,3	0,4
Cuero y sus derivados; calzado	30,8	0,2	0,2
Industria maderera	27,0	0,1	0,1
Papel, cartón y sus productos	12,3	0,3	0,3
Actividades de edición e impresión	29,6	0,2	0,2
Fabricación de productos de la refinación del petróleo	-4,5	-0,1	-0,1
Fabricación de sustancias y productos químicos	25,8	5,3	5,6
Fabricación de productos de caucho y plástico	26,9	0,9	1,0
Otros productos minerales no metálicos	3,2	0,0	0,0
Fabricación de productos metalúrgicos básicos	27,9	2,4	2,6
Productos elaborados de metal	10,4	0,2	0,2
Fabricación de maquinaria y equipo	53,2	6,2	6,6
Fabricación de maquinaria de oficina	22,5	0,7	0,7
Fabricación de maquinaria y aparatos eléctricos	34,0	1,0	1,1
Fabricación de equipos de telecomunicaciones	39,9	2,5	2,7
Fabricación de instrumentos médicos	0,9	0,0	0,0
Fabricación de vehículos	2,8	0,3	0,3
Fabricación de otros tipos de transporte	104,5	3,3	3,5
Fabricación de muebles; industrias manufactureras	18,4	0,2	0,2
Reciclaje	76,8	0,1	0,1
<b>Demás sectores</b>	<b>-10,0</b>	<b>0,0</b>	

Fuente: DIAN Cálculos DANE

Según esta clasificación, las importaciones de productos del sector agropecuario, ganadería, caza y silvicultura, aumentaron el 23,6%, resultado explicado por el crecimiento del 23,3%, de la producción agrícola.

Las compras externas del sector minero registraron disminución del 7,2% durante enero de 2008, al compararlas con el mismo mes de 2007.



## 1.3 Importaciones según capítulos del arancel

### Enero 2008

Según capítulos de arancel de aduanas, se observa que el incremento del total de las importaciones, se sustentó en las mayores compras de productos del capítulo 84 (calderas, máquinas y partes) con un incremento de 41,3%, al pasar de US\$339,0 millones, durante el primer mes de 2007, a US\$479,0 millones en el mismo mes de 2008. (Ver cuadro A11 del anexo).

Le siguen en importancia las compras externas de aparatos y material eléctrico, de grabación o imagen (capítulo 85) que se incrementaron el 36,8%; productos químicos orgánicos (capítulo 29), el 33,3% y manufactura de fundición hierro y acero (capítulo 73), el 96,8%.

**Cuadro 7**  
Variación porcentual del valor CIF de importaciones colombianas según principales capítulos  
Total nacional  
Enero 2008/2007

Descripción	Variación %	Contribución a la variación
<b>Total</b>	<b>27,4</b>	<b>27,4</b>
Calderas, máquinas y partes	41,3	6,1
Aparatos y material eléctrico, de grabación o imagen	36,8	3,6
Productos químicos orgánicos	33,3	2,2
Manufactura de fundición, de hierro o acero	96,8	1,6
Vehículos y sus partes	14,8	1,6
Abonos	117,0	1,6
Vehículos y material para vía férrea	*	1,1
Demás capítulos	17,5	9,6

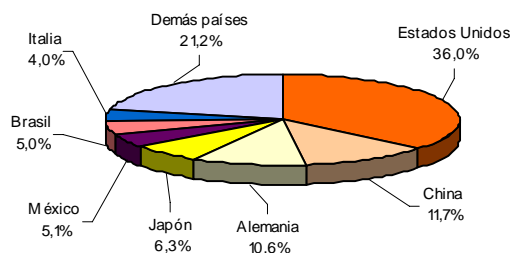
Fuente: DIAN Cálculos: DANE

## 1.4 Principales productos importados según países de origen

### Enero 2008

Las importaciones de calderas, máquinas y partes, se ubicaron en el primer renglón de las compras realizadas por Colombia, al participar con el 16,3%. Estas importaciones fueron originarias principalmente de Estados Unidos y en menor proporción China. Las importaciones originarias de China registraron incremento del 60,5% al pasar de US\$35,0 millones, en enero de 2007, a US\$56,2 millones, en igual mes de 2008; así mismo las compras externas de estos productos originarios de Alemania aumentaron un 87,7%.

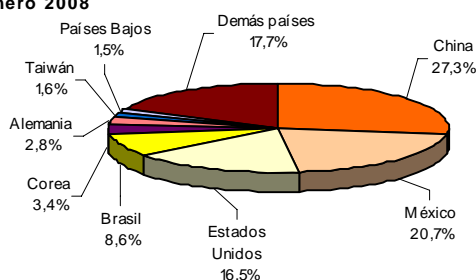
**Gráfico 6**  
Distribución porcentual del valor CIF de las importaciones de calderas, máquinas y partes  
Total nacional  
Enero 2008



Fuente: DIAN Cálculos: DANE

Las importaciones de aparatos y material eléctrico, de grabación o imagen que realizó Colombia durante el primer mes de 2008, fueron originarios principalmente de China, México y Estados Unidos. Las compras externas de estos productos originarios de China, crecieron el 90,1%, al pasar de US\$44,4 millones en enero de 2007 a US\$84,3 millones en el mismo mes de 2008.

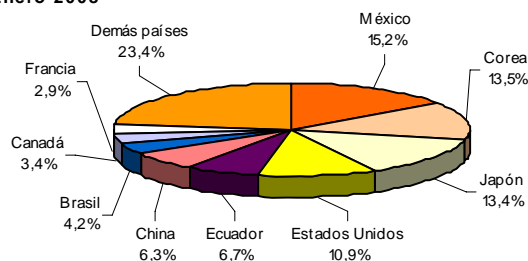
**Gráfico 7**  
Distribución porcentual del valor CIF de las importaciones de aparatos y material eléctrico, de grabación o imagen  
Total nacional  
Enero 2008



Fuente: DIAN Cálculos DANE

Durante el primer mes de 2008, Colombia importó vehículos y sus partes, principalmente de México, Corea y Japón. Las compras externas de estos productos originarios de Corea registraron incremento del 491,8%, al pasar de US\$6,6 millones en enero de 2007, a US\$39,2 millones en igual mes de 2008; así mismo, las importaciones de estos productos originarios de México presentaron crecimiento del 55,6%, al pasar de US\$28,3 millones, a US\$44,0 millones en enero de 2008.

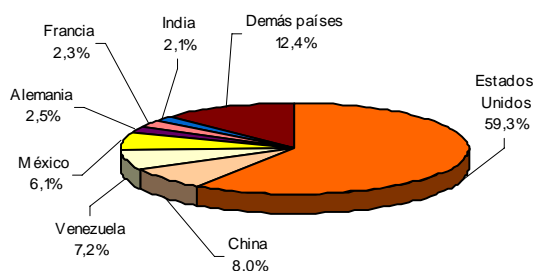
**Gráfico 8**  
Distribución porcentual del valor CIF de las importaciones de vehículos y sus partes  
Total nacional  
Enero 2008



Fuente: DIAN Cálculos DANE

En el primer mes de 2008 se registraron importaciones de productos químicos orgánicos originarios principalmente de Estados Unidos. Los originarios de China, registraron un incremento del 30,1%, al pasar de US\$12,4 millones, en enero de 2007, a US\$16,2 millones en igual mes de 2008.

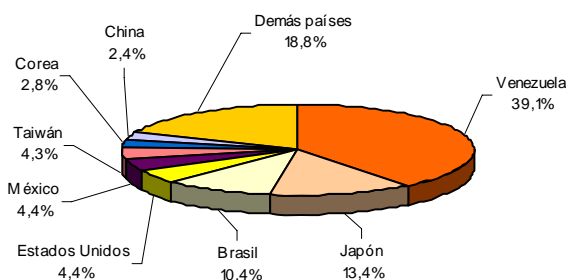
**Gráfico 9**  
Distribución porcentual del valor CIF de las importaciones de productos químicos orgánicos  
Total nacional  
Enero 2008



Fuente: DIAN Cálculos DANE

En enero de 2008 se registraron importaciones de fundición, hierro y acero originarias de Venezuela y Japón principalmente, las importaciones originarias de Japón registraron incremento del 239,4%, al pasar de US\$5,3 millones en enero de 2007, a US\$18,0 millones en el mismo mes de 2008.

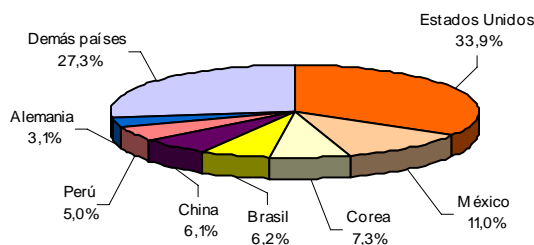
**Gráfico 10**  
Distribución porcentual del valor CIF de las importaciones de fundición, hierro y acero  
Total nacional  
Enero 2008



Fuente: DIAN Cálculos DANE

Las importaciones de materias plásticas en enero de 2008 participaron con el 4,5% del total de las importaciones, siendo originarias principalmente de Estados Unidos y en menor proporción México y Corea. Dentro de este grupo se destaca el incremento en las importaciones originarias de Corea, que crecieron un 130,4%, al pasar de US\$4,2 millones, durante el primer mes de 2008, a US\$9,7 millones en el mismo mes de 2008.

**Gráfico 11**  
Distribución porcentual del valor CIF de las importaciones de materias plásticas  
Total nacional  
Enero 2008



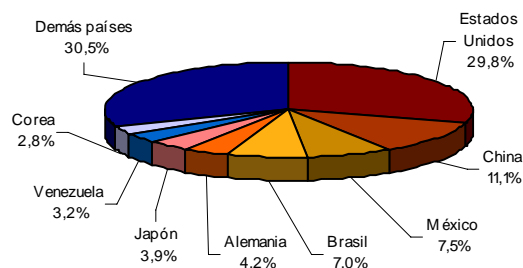
Fuente: DIAN Cálculos DANE

## 1.5 Importaciones según país de origen

### Enero 2008

De acuerdo con las declaraciones de importación, las mercancías compradas por Colombia y señaladas como originarias de Estados Unidos, participaron con el 29,8% del total registrado en enero de 2008; de China con el 11,1%; de México con el 7,5%; de Brasil con el 7,0%; de Alemania con el 4,2%; de Japón con el 3,9%; de Venezuela con el 3,2% y de Corea con el 2,8%.

**Gráfico 12**  
Distribución porcentual del valor CIF de las importaciones, según países de origen  
Total nacional  
Enero 2008



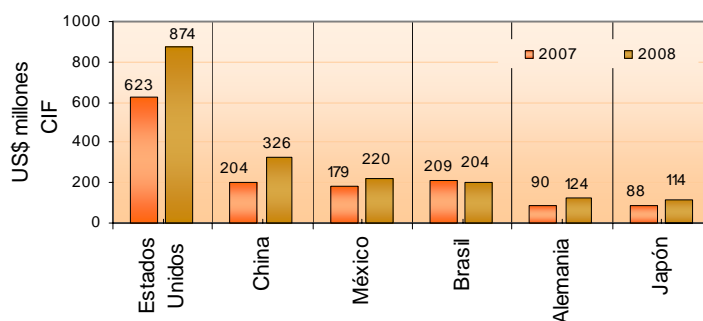
Fuente: DIAN Cálculos DANE

Por países de origen y de acuerdo con la contribución a la variación, los principales incrementos se presentaron en los productos originarios de Estados Unidos, al pasar de US\$622,9 millones durante el primer mes de 2007, a US\$874,1 millones en el mismo mes de 2008.

El crecimiento de las importaciones originarias de Estados Unidos se explica principalmente por el incremento de las compras externas de calderas, máquinas y partes y productos químicos orgánicos. Por su parte, el incremento registrado en las importaciones de China, corresponden principalmente a aparatos y material eléctrico, de grabación o imagen y calderas máquinas y partes.

Así mismo se presentó incremento en las importaciones originarias de México (23,0%), Corea (93,1%) y Alemania (38,0%).

**Gráfico 13**  
Valor CIF de las importaciones, según países de origen  
Total nacional  
Enero 2007 - 2008



Fuente: DIAN Cálculos DANE

Por el contrario, las compras externas de productos originarios de Argentina disminuyeron el 36,4%.

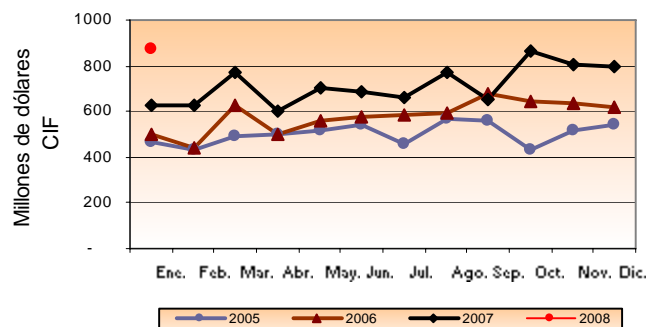
**Cuadro 8**  
**Variación porcentual del valor CIF de las importaciones según países de origen**  
**Total nacional**  
**Enero 2008/2007**

Países	Variación %	Contribución a la variación
Estados Unidos	40,3	10,9
China	60,2	5,3
México	23,0	1,8
Corea	93,1	1,7
Alemania	38,0	1,5
Japón	29,1	1,1
Francia	39,0	0,6
Perú	26,9	0,6
Demás países	9,0	3,9
<b>Total</b>	<b>27,4</b>	<b>27,4</b>

Fuente: DIAN Cálculos DANE

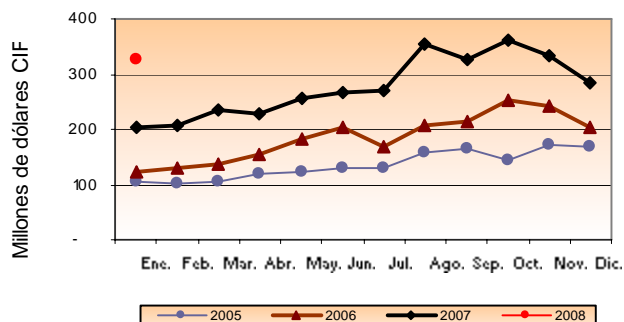
## Evolución de las importaciones mensuales por principales países de origen

**Gráfico 14**  
**Importaciones originarias de Estados Unidos**  
**Total nacional**  
**2005 - 2008 (Enero)**



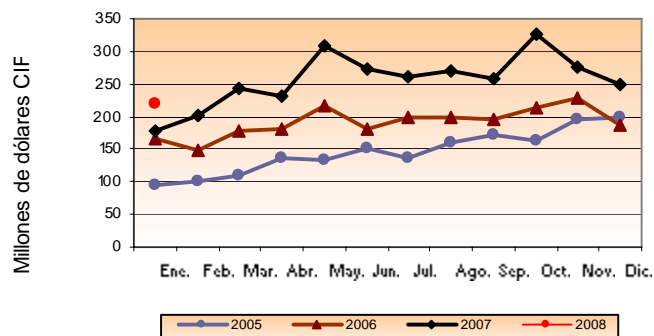
Fuente: DIAN Cálculos DANE

**Gráfico 15**  
**Importaciones originarias de China**  
**Total nacional**  
**2005 - 2008 (Enero)**



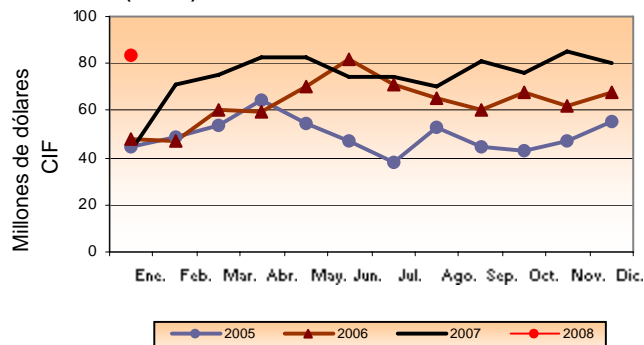
Fuente: DIAN Cálculos DANE

**Gráfico 16**  
**Importaciones originarias de México**  
**Total nacional**  
**2005 - 2008 (Enero)**



Fuente: DIAN Cálculos DANE

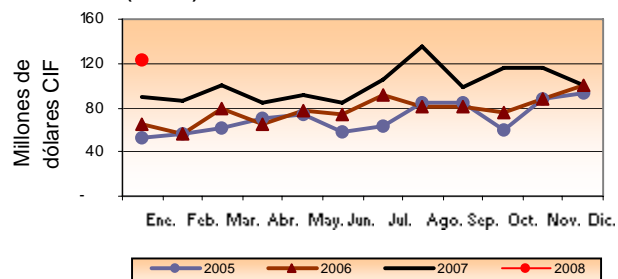
**Gráfico 17**  
**Importaciones originarias de Corea**  
**Total nacional**  
**2005 - 2008 (Enero)**



Fuente: DIAN Cálculos DANE



**Gráfico 18**  
**Importaciones originarias de Alemania**  
**Total nacional**  
**2005 - 2008 (Enero)**



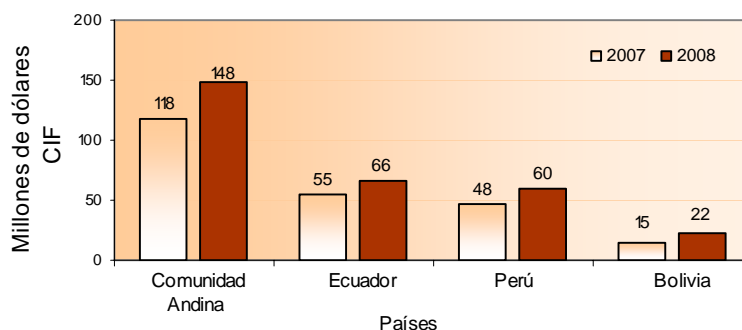
Fuente: DIAN Cálculos DANE

## Importaciones originarias de los países de la Comunidad Andina

### Enero 2008

Las importaciones colombianas realizadas desde los países de la Comunidad Andina de Naciones - CAN (Ecuador, Perú y Bolivia), aumentaron el 25,9% al pasar de US\$117,6 millones CIF durante el primer mes de 2007, a US\$148,0 millones CIF en igual mes de 2008. Se incrementaron las compras externas originarias de Perú en un 26,9%, de Ecuador un 19,3% y las Bolivia registraron crecimiento del 46,8%.

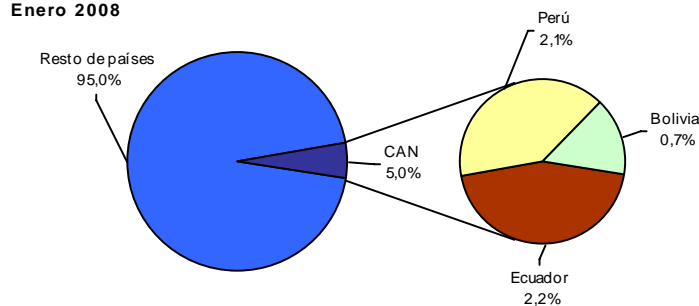
**Gráfico 19**  
**Importaciones a los países de Comunidad Andina**  
**Total nacional**  
**Enero 2007 - 2008**



Fuente: DIAN Cálculos DANE

Las importaciones provenientes de la Comunidad Andina participaron con el 5,0% del total de las compras externas realizadas por Colombia.

**Gráfico 20**  
**Distribución porcentual del valor CIF de las importaciones**  
**de la Comunidad Andina de Naciones**  
**Total nacional**  
**Enero 2008**

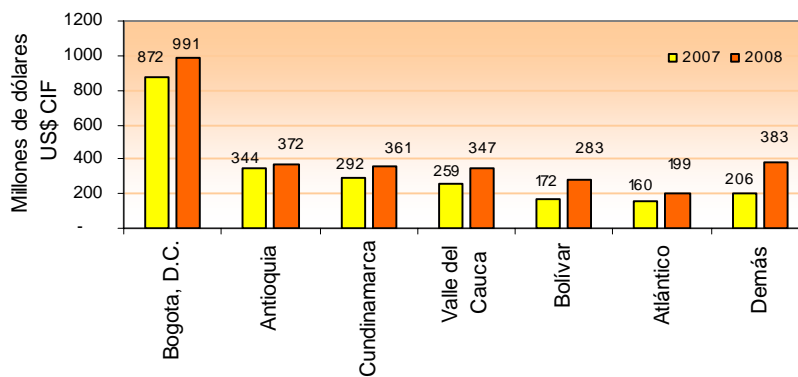


Fuente: DIAN Cálculos DANE

## 1.6 Importaciones según departamentos de destino

En el primer mes de 2008, el 33,7% del valor CIF de las importaciones realizadas por el país se concentraron en Bogotá, D.C.; el 12,7% en Antioquia; el 12,3% en Cundinamarca; el 11,8% en el Valle del Cauca y el 29,5% en los demás departamentos.

**Gráfico 21**  
**Importaciones según departamento de destino**  
**Total nacional**  
**Enero 2007 - 2008**



Fuente: DIAN Cálculos DANE

El incremento del 13,6% registrado en las importaciones destinadas al departamento de Bogotá, D.C. contribuyó con 5,2 puntos porcentuales a la variación del 27,4% registrada en el total de las importaciones.



**Cuadro 8**  
**Variación porcentual del valor CIF de las importaciones según departamento de destino**  
**Total nacional**  
**Enero 2008/2007**

<b>Departamentos</b>	<b>Variación (%)</b>	<b>Contribución</b>
Bogotá, D.C.	13,6	5,2
Bolívar	65,0	4,8
Valle del Cauca	34,1	3,8
Cundinamarca	23,5	3,0
La Guajira	143,0	2,4
Cesar	297,1	2,0
Demás departamentos	21,9	6,2
<b>Total</b>	<b>27,4</b>	<b>27,4</b>

Fuente: DIAN Cálculos DANE





## IMPORTACIONES FICHA METODOLÓGICA

Objetivo: presentar la información estadística sobre importaciones correspondiente a enero de 2008, comparada con las cifras del mismo mes del año inmediatamente anterior.

Tipo de investigación: documentos administrativos.

Fuentes de información: DIAN, a partir de las declaraciones de importación.

Periodicidad: mensual.

Cobertura: nacional.

Principales términos utilizados:

- Importaciones: es la introducción legal de mercancías procedentes de otros países o de una zona franca industrial colombiana, al resto del territorio aduanero nacional. Estas cifras se producen según la fecha de presentación de las declaraciones de importación ante las entidades financieras autorizadas para recaudar los tributos aduaneros.
- Valor CIF (Cost, Insurance, Freight, es decir, costo, seguro y flete): es el precio total de la mercancía que incluye en su valor, los costos por seguros y fletes.
- Valor FOB (Free On Board): corresponde al precio de venta de los bienes embarcados a otros países, puestos en el medio de transporte, sin incluir valor de seguro y fletes.
- País de origen: es aquel donde se cultivaron los productos agrícolas, se extrajeron los minerales o se fabricaron los artículos manufacturados total o parcialmente, pero en este último caso, el país de origen es el que ha completado la última fase del proceso de fabricación para que el producto adopte su forma final.

Variaciones analizadas

- Variación acumulada en lo corrido del año: variación porcentual calculada entre lo transcurrido desde enero hasta el mes de referencia del año (enero - hasta i,t), y lo transcurrido en igual período del año inmediatamente anterior (enero - hasta i,t-1).
- Variación anual: variación porcentual calculada entre el mes del año en referencia (i,t) y el mismo mes del año inmediatamente anterior (i,t-1).
- Variación acumulada anual: variación porcentual calculada entre el acumulado de los últimos doce meses, con relación al mes del año en referencia (i,t) y el acumulado de igual período del año inmediatamente anterior (i,t-1).

Contribución a la variación: Variación porcentual del período de referencia multiplicada por la participación porcentual del período inmediatamente anterior al de referencia.

Convenciones

- p cifras provisionales de avance por falta de cobertura total y/o revisión completa de la información.
- No es aplicable

Impreso en la Dirección de Difusión, Mercadeo y Cultura Estadística  
Departamento Administrativo Nacional de Estadística - DANE -  
Bogotá, D.C. - Colombia – Marzo de 2008