



COMERCIO EXTERIOR – IMPORTACIONES Y BALANZA COMERCIAL Julio de 2008



CERTIFICADO DE GESTION DE LA CALIDAD
Código N° 1881-1
Detección de Requisitos; Diseño, producción, análisis y difusión de las siguientes investigaciones estadísticas periódicas: Encuesta Continua de Hogares; Índice de Precios al Consumidor; Muestra Mensual Manufacturera; Comercio Exterior; Índice de Costo de Construcción de Vivienda; Índice de Costo de Construcción Pesada; Censo de Edificaciones; Muestra Mensual de Comercio al por Menor; Encuesta Anual de Servicios; Encuesta Anual Manufacturera; Encuesta Anual de Comercio; Diario del Comercio General; Encuesta Nacional Agropecuaria – Muestra de Areas; Nomenclatura y Clasificaciones; Cuentas Trimestrales; Estadísticas Licencias de Construcción; Índice de Costo de la Educación Superior Privada; Encuesta de Microestablecimientos de Comercio, Servicios e Industrias; Estadísticas Vitales; Proyecciones de Población y Estudios Demográficos e Informe de Consulta Económica Regional; Índice precios de edificaciones nuevas; Índice de precios de vivienda nueva; Cartera hipotecaria de vivienda; Índice de salubridad infantil; Encuesta de desempleo institucional; Encuesta de sacrificio de ganado; Encuesta de arroz y Cuentas Regionales; Servicio de Asesoría en Planificación Estadística.
ISO - 9001:2000



Contenido

1. Comportamiento general de las importaciones
 - 1.1 Importaciones según uso o destino económico CUODE
 - 1.2 Importaciones según Clasificación Industrial Internacional Uniforme Rev.3
 - 1.3 Importaciones según capítulos del arancel
 - 1.4 Principales productos importados según países de origen
 - 1.5 Importaciones según país de origen
 - 1.6 Importaciones según departamentos de destino
2. Comportamiento general de la balanza comercial

Resumen

- Durante enero - julio de 2008, las importaciones presentaron un incremento del 24,1%, al pasar de US\$18 027,0 millones CIF a US\$22 378,2 millones CIF.
- En julio de 2008 las importaciones se incrementaron 26,1%.
- Las importaciones de calderas, máquinas y partes aumentaron el 27,5% durante los siete meses transcurridos de 2008, al pasar de US\$2 691,8 millones a US\$3 430,8 millones, siendo originarias de Estados Unidos y China principalmente.
- Durante el período enero - julio de 2008, las compras externas de productos originarios de Estados Unidos, crecieron 42,6%, resultado atribuido principalmente por combustibles, aceites minerales y sus productos y calderas, máquinas y partes.
- En lo corrido de 2008 hasta julio, el 35,9% del valor CIF de las importaciones realizadas por el país se concentraron en Bogotá, D.C.; el 11,8%, en el Valle del Cauca y Antioquia, respectivamente; el 10,8% en Cundinamarca y el 29,7% en los demás departamentos.
- Los mayores superávits se registraron con Venezuela, Estados Unidos, Ecuador y Reino Unido. Los déficits más altos se presentaron con China, México y Brasil.

Director Departamento
Dr. Héctor Maldonado Gómez

Subdirector
Dr. Carlos Eduardo Sepúlveda Rico

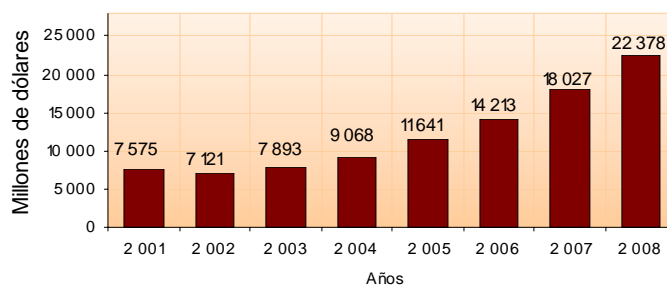
**Director de Metodología y
Producción Estadística**
Dr. Eduardo Efraín Freire Delgado

1. COMPORTAMIENTO GENERAL DE LAS IMPORTACIONES

Enero - julio 2008

De acuerdo con las declaraciones de importación registradas por la DIAN, durante los siete meses transcurridos de 2008, las compras externas de Colombia se incrementaron en un 24,1%, al compararlas con las realizadas en el mismo período de 2007, al pasar de US\$18 027,0 millones CIF a US\$22 378,2 millones CIF.

Gráfico 1
Valor CIF de las importaciones colombianas
Total nacional
Enero - julio (2001 - 2008)



Fuente: DIAN. Cálculos DANE

El incremento en las importaciones registradas en el período enero - julio de 2008 obedeció fundamentalmente a las mayores compras de calderas, máquinas y partes con el 27,5%; aparatos y material eléctrico de grabación o imagen con un incremento del 25,9%; combustibles y aceites minerales y sus productos con el 102,1%; navegación aérea o espacial con un incremento del 65,7% y productos químicos orgánicos con el 22,7%. (Ver cuadro 7).

Las compras externas de calderas, máquinas y partes, representaron el 15,3% del total de las importaciones realizadas durante los siete meses transcurridos de 2008, seguido de aparatos y material eléctrico, de grabación o imagen con el 10,6%; vehículos y sus partes con el 9,8% y productos químicos orgánicos con el 5,9%.

Cuadro 1
Variación porcentual del valor CIF de las importaciones
Total nacional

Período	2008	2007	2006	2005	2004
Enero - julio	24,1	26,8	22,1	28,4	14,9
Julio	26,1	25,1	30,4	18,5	13,7
Últimos 12 meses a julio	24,3	26,1	22,9	28,4	11,8

Fuente: DIAN Cálculos DANE



Cuadro 2
Principales importaciones, según capítulos de arancel
Total nacional
Enero - julio (2008 - 2007)

Descripción	Participación (%)	Descripción	Participación (%)
2008		2007	
Total	100,0	Total	100,0
Calderas, máquinas y partes	15,3	Calderas, máquinas y partes	14,9
Aparatos y material eléctrico, de grabación o imagen	10,6	Vehículos y sus partes	13,0
Vehículos y sus partes	9,8	Aparatos y material eléctrico, de grabación o imagen	10,4
Productos químicos orgánicos	5,9	Productos químicos orgánicos	6,0
Fundición, hierro y acero	4,3	Fundición, hierro y acero	4,6
Materias plásticas y manufacturas	4,1	Materias plásticas y manufacturas	4,3
Cereales	4,1	Cereales	3,7
Combustibles y aceites minerales y sus productos	4,0	Productos farmacéuticos	2,8
Navegación aérea o espacial	3,5	Instrumentos y aparatos de óptica, fotografía, cinematografía	2,7
Productos farmacéuticos	2,8	Navegación aérea o espacial	2,6
Instrumentos y aparatos de óptica, fotografía, cinematografía	2,7	Combustibles y aceites minerales y sus productos	2,5
Manufactura de fundición, de hierro o acero	2,2	Papel, cartón y sus manufacturas	2,0
Abonos	2,2	Caucho y manufacturas	2,0
Caucho y manufacturas	2,0	Manufactura de fundición, de hierro o acero	1,9
Demás capítulos	26,4	Demás capítulos	26,6

Fuente: DIAN Cálculos: DANE

El 29,8% de las importaciones colombianas fueron originarias de Estados Unidos, los principales productos importados aceites de petróleo o material bituminoso, excepto los aceites crudos, maíz y las demás aeronaves (por ejemplo helicópteros, aviones).

Cuadro 3
Principales importaciones, según país de origen
Total nacional
Enero - julio (2008 - 2007)

Pais	Part (%)	Pais	Part (%)
2008		2007	
Estados Unidos	29,8	Estados Unidos	25,9
China	10,7	México	9,4
México	8,1	China	9,2
Brasil	5,7	Brasil	7,8
Alemania	3,8	Venezuela	4,8
Venezuela	3,3	Japón	4,1
Japón	3,1	Alemania	3,6
Corea	2,4	Corea	2,8
Ecuador	2,1	Argentina	2,4
Canadá	2,1	Ecuador	2,4
Argentina	2,0	Chile	2,1
Perú	1,9	Canadá	2,0
Demás países	25,0	Demás países	23,7

Fuente: DIAN Cálculos: DANE



Cuadro 4
Variación porcentual del valor CIF en dólares de los principales países de origen, según principales productos importados

Total nacional

Enero - julio 2008/2007

Estados Unidos			
Descripción	Variación	Contribución	
Combustibles y aceites minerales y sus productos	164,9	7,2	
Calderas, máquinas y partes	32,6	6,6	
Cereales	53,8	5,1	
Navegación aérea o espacial	81,9	4,3	
Demás capítulos	32,0	19,4	
Total	42,6	42,6	
China			
Aparatos y material eléctrico, de grabación o imagen	54,8	12,5	
Calderas, máquinas y partes	54,6	10,8	
Manufactura de fundición, de hierro o acero	92,0	3,0	
Productos químicos orgánicos	56,1	2,5	
Abonos	*	2,5	
Demás capítulos	25,8	12,8	
Total	44,1	44,1	
Alemania			
Calderas, máquinas y partes	24,8	7,2	
Aparatos y material eléctrico, de grabación o imagen	80,8	5,8	
Vehículos y sus partes	80,6	5,7	
Productos farmacéuticos	47,9	4,0	
Demás capítulos	20,3	9,8	
Total	32,5	32,5	
Francia			
Navegación aérea o espacial	*	33,6	
Calderas, máquinas y partes	24,5	3,4	
Productos farmacéuticos	25,0	3,1	
Aparatos y material eléctrico, de grabación o imagen	25,4	2,3	
Demás capítulos	-0,9	-0,6	
Total	41,9	41,9	
México			
Materias plásticas y manufacturas	75,4	3,2	
Aparatos y material eléctrico, de grabación o imagen	8,5	2,5	
Manufactura de fundición, de hierro o acero	186,3	2,3	
Calderas, máquinas y partes	20,1	2,0	
Demás capítulos	-5,9	-3,3	
Total	6,7	6,7	
Canadá			
Abonos	143,7	9,0	
Calderas, máquinas y partes	51,7	5,6	
Vehículos y sus partes	37,6	4,7	
Cereales	15,7	3,1	
Demás capítulos	15,0	7,6	
Total	30,0	30,0	

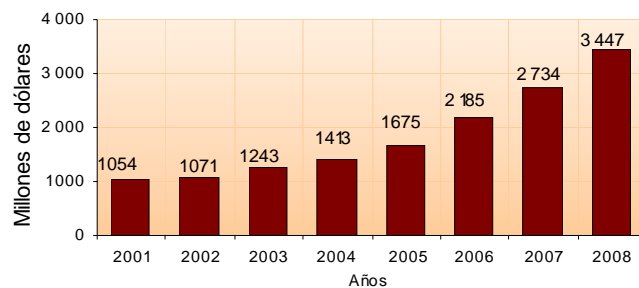
Fuente: DIAN Cálculos DANE

* Variación superior a 500%

Julio

Durante julio de 2008, las importaciones se incrementaron un 26,1% al pasar de US\$2 733,8 millones en julio de 2007, a US\$3 446,6 millones en el mismo mes de 2008. Este resultado fue ocasionado por las mayores compras externas de calderas, máquinas y partes con un incremento del 34,2%, seguido de aparatos y materias eléctrico de grabación o imagen con el 40,1%.

Gráfico 2
Valor CIF de las importaciones colombianas
Total nacional
Julio (2001 - 2008)



Fuente: DIAN Cálculos DANE



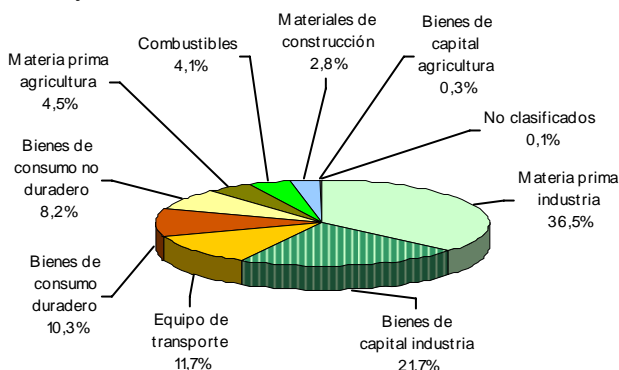
1.1 Importaciones según uso o destino económico – CUODE

Enero - julio 2008

Al considerar el valor CIF de las importaciones realizadas por Colombia durante enero – julio de 2008, según el uso o destino económico, se obtienen los siguientes resultados:

- Las importaciones de materias primas y productos intermedios participaron con el 45,0%, incluye combustibles (4,1%), materias primas y productos intermedios para la agricultura (4,5%) y materias primas y productos intermedios para la industria (36,5%).
- Las importaciones del grupo de bienes de capital y materiales de construcción, participaron con el 36,5% incluye materiales de construcción (2,8%), bienes de capital para la industria (21,7%), bienes de capital para la agricultura (0,3%) y equipo de transporte (11,7%).
- Las importaciones de bienes de consumo participaron con el 18,5%, incluye bienes de consumo duraderos (10,3%) y no duraderos (8,2%).
- Los bienes no clasificados participaron con el 0,1%.

Gráfico 3
Distribución porcentual del valor CIF de las importaciones según CUODE
Total nacional
Enero - julio 2008



Fuente: DIAN Cálculos DANE

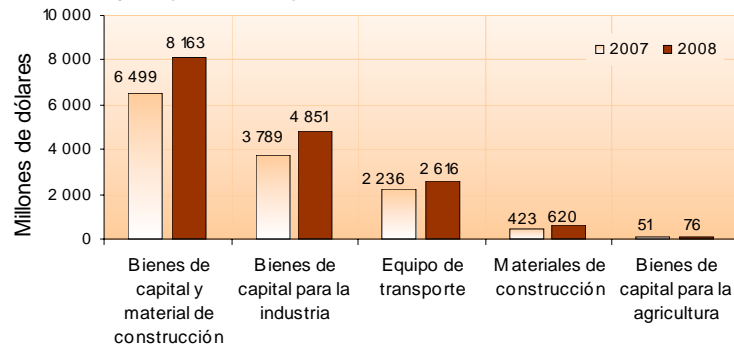
Las importaciones de materias primas y productos intermedios, se incrementaron un 28,0% en el período enero - julio de 2008 y contribuyeron con 12,2 puntos porcentuales a la variación total del 24,1%.

Dentro de este grupo de productos, las importaciones de materias primas y productos intermedios para la industria aumentaron el 20,1% y contribuyeron con 7,6 puntos porcentuales; el principal aporte a este resultado corresponde a productos químicos y farmacéuticos y productos alimenticios.

Igualmente, se presenta incremento en las compras externas de combustibles, lubricantes y conexos del 105,2% y materias primas y productos intermedios para la agricultura el 59,7%.



Gráfico 4
Valor CIF de las importaciones de bienes de capital y
materiales de construcción
Total nacional
Enero - julio (2007 - 2008)



Fuente: DIAN Cálculos DANE

Las importaciones de bienes de capital y materiales de construcción se incrementaron un 25,6% durante los siete meses transcurridos de 2008 y contribuyeron con 9,2 puntos porcentuales a la variación, este resultado es atribuible al incremento del 28,0% en las compras externas de bienes de capital para la industria.

Este último comportamiento se explica, por el incremento registrado en los renglones de maquinaria industrial y máquinas y aparatos de oficina.

Las compras externas de equipo de transporte se incrementaron en un 17,0% y contribuyeron con 2,1 puntos porcentuales a la variación, las importaciones de materiales de construcción registraron un incremento del 46,5% y las de bienes de capital para la agricultura el 48,2%.

Cuadro 5
Variación porcentual del valor CIF de las importaciones, según grupos y
subgrupos de la CUODE
Total nacional
Enero - julio 2008/2007

Grupos y subgrupos	Variación %	Contribución a la variación
		Total
Total	24,1	24,1
Bienes de consumo	13,2	2,7
Consumo no duradero	21,9	1,8
Consumo duradero	7,2	0,9
Materias primas y productos Intermedios	28,0	12,2
Combustibles, lubricantes y conexos	105,2	2,6
Materia prima y productos intermedios para la agricultura	59,7	2,1
Materia prima y productos Intermedios para la industria	20,1	7,6
Bienes de capital y material de construcción	25,6	9,2
Materiales de construcción	46,5	1,1
Bienes de capital para la agricultura	48,2	0,1
Bienes de capital para la industria	28,0	5,9
Equipo de transporte	17,0	2,1
Diversos y no clasificados	17,7	0,0

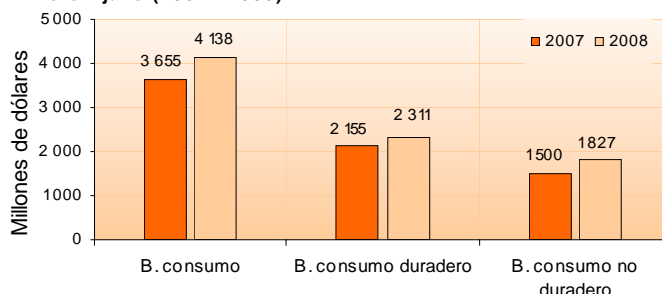
Fuente: DIAN Cálculos DANE

En lo corrido de 2008 hasta julio, las compras externas de bienes de consumo aumentaron el 13,2% y contribuyeron con 2,7 puntos porcentuales a la variación total.

Dentro de este grupo de productos, las compras externas de bienes de consumo no duradero aumentaron el 21,9% y contribuyeron con 1,8 puntos porcentuales. El principal aporte a este resultado correspondió a las importaciones de productos farmacéuticos y de tocador, las cuales presentaron un incremento del 23,2%.

En 7,2% se incrementaron las importaciones de bienes de consumo duradero, al pasar de US\$2 155,1 millones durante el período enero - julio de 2007 a US\$2 310,9 millones en igual período de 2008.

Gráfico 5
Valor CIF de las importaciones de bienes de consumo
Total nacional
Enero - julio (2007 - 2008)

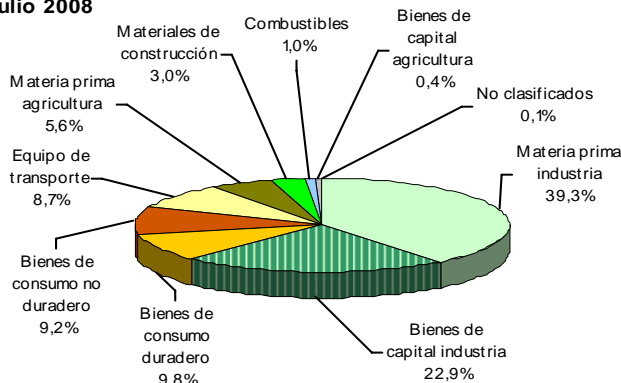


Fuente: DIAN Cálculos DANE

Julio

Según el valor CIF de las importaciones realizadas por Colombia durante julio de 2008, las compras externas de materias primas para la industria participaron con el 39,3% del total importado; las de bienes de capital para la industria con el 22,9%, las de bienes de consumo duradero con el 9,8%, las de bienes de consumo no duradero con el 9,2% y las de equipo de transporte con el 8,7%.

Gráfico 6
Distribución porcentual del valor CIF de las importaciones, según CUODE
Julio 2008



Fuente: DIAN Cálculos DANE

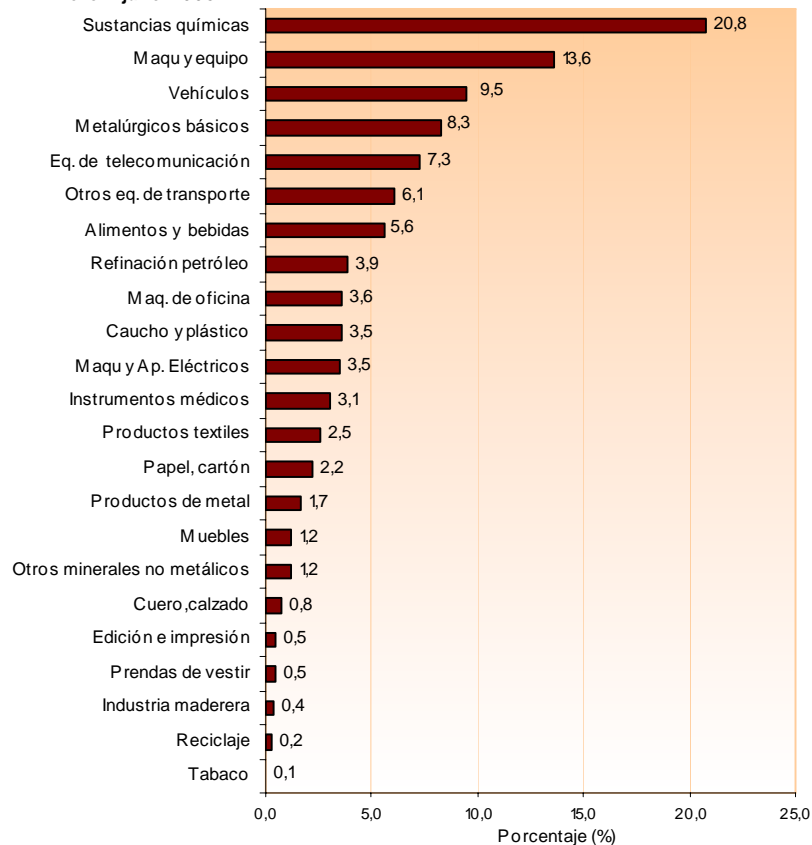


1.2 Importaciones según CIU¹

Enero – julio 2008

Durante el período enero - julio de 2008, las compras externas de productos industriales representaron el 93,7% del total de las importaciones de Colombia; las del sector agropecuario, ganadería, caza y silvicultura, el 5,5% y las del sector minero, el 0,8%. (Ver cuadro A5 del anexo).

Gráfico 7
Distribución porcentual del valor FOB de las importaciones
industriales, según CIU Rev.3
Total nacional
Enero - julio 2008



Fuente: DIAN Cálculos DANE

Las importaciones de productos del sector industrial, presentaron incremento del 24,3%, al pasar de US\$16 868,4 millones CIF durante el primer semestre de 2007, a US\$20 963,3 millones en igual período de 2008.

El resultado de productos industriales obedeció al comportamiento en las compras externas de sustancias y productos químicos (CIU 24), que presentaron incremento del 25,2%, contribuyendo con 4,9 puntos porcentuales a la variación total.

Dentro del grupo, el resultado fue ocasionado principalmente por las mayores compras externas de sustancias químicas básicas, que presentó incremento del 28,6%, y una contribución de 3,2 puntos porcentuales a la variación total.

Así mismo, las compras externas de maquinaria y equipo (CIU 29) registraron incremento de 32,5%, y una contribución de 3,9 puntos porcentuales a la variación total, resultado ocasionado por el comportamiento positivo en las importaciones de maquinaria de uso especial que presentó un incremento del 32,3% y contribuyó con 2,0 puntos porcentuales a la variación total.

¹ Clasificación Industrial Internacional Uniforme Revisión 3.



Cuadro 6
Variación porcentual del valor CIF de las importaciones, según CIU Rev.3
Total nacional
Enero - julio 2008/2007

Descripción	Variación (%)	Contribución a la variación	
		Total	Del grupo
Total	24,1	24,1	
Sector agropecuario, ganadería, caza y silvicultura	33,6	1,7	
Sector minero	-23,4	-0,3	
Sector industrial	24,3	22,7	24,3
Productos alimenticios y bebidas	40,5	1,9	2,0
Productos de tabaco	-15,0	0,0	0,0
Fabricación de productos textiles	9,5	0,3	0,3
Fabricación de prendas de vestir	40,3	0,2	0,2
Cuero y sus derivados; calzado	20,8	0,2	0,2
Industria maderera	28,4	0,1	0,1
Papel, cartón y sus productos	10,5	0,2	0,3
Actividades de edición e impresión	20,8	0,1	0,1
Fabricación de productos de la refinación del petróleo	192,9	3,0	3,2
Fabricación de sustancias y productos químicos	25,2	4,9	5,2
Fabricación de productos de caucho y plástico	25,7	0,8	0,9
Otros productos minerales no metálicos	11,5	0,1	0,1
Fabricación de productos metalúrgicos básicos	15,5	1,3	1,4
Productos elaborados de metal	18,7	0,3	0,3
Fabricación de maquinaria y equipo	32,5	3,9	4,2
Fabricación de maquinaria de oficina	30,7	1,0	1,0
Fabricación de maquinaria y aparatos eléctricos	40,4	1,2	1,2
Fabricación de equipos de telecomunicaciones	20,5	1,4	1,5
Fabricación de instrumentos médicos	23,5	0,7	0,7
Fabricación de vehículos	-11,8	-1,5	-1,6
Fabricación de otros tipos de transporte	52,8	2,5	2,6
Fabricación de muebles; industrias manufactureras	18,0	0,2	0,2
Reciclaje	45,9	0,1	0,1
Demás sectores	22,6	0,0	

Fuente: DIAN Cálculos DANE

Las compras externas del sector minero registraron disminución del 23,4% durante enero - julio de 2008, al compararlas con el mismo período de 2007.

Según esta clasificación, las importaciones de productos del sector agropecuario, ganadería, caza y silvicultura, aumentaron el 33,6%, resultado explicado por el crecimiento del 33,9%, de la producción agrícola.

Julio

Durante julio de 2008, se registraron importaciones del sector industrial por US\$3 269,4 millones, equivalentes a una participación del 94,9% dentro del total de las importaciones; el sector agropecuario, ganadería, caza y silvicultura participó con el 4,8% y el sector minero significó el 0,3%.

Las importaciones de productos del sector industrial se incrementaron un 28,0% y contribuyeron con 26,2 puntos porcentuales a la variación de julio; resultado ocasionado principalmente por el aumento en las compras externas de sustancias y productos químicos, al pasar de US\$514,8 millones, durante julio de 2007, a US\$788,5 millones, en el mismo mes de 2008.

Así mismo, se registró incremento del 37,3% en las importaciones de maquinaria y equipo, equivalente a una contribución de 4,6 puntos porcentuales a la variación, debido principalmente a las mayores compras externas de maquinaria de uso general, al pasar de US\$145,0 millones en julio de 2007 a US\$223,7 millones en igual mes de 2008.



1.3 Importaciones según capítulos del arancel

Enero - julio 2008

Según capítulos de arancel de aduanas, se observa que el incremento del total de las importaciones, se sustentó en las mayores compras de productos del capítulo 84 (calderas, máquinas y partes) con un incremento de 27,5%, al pasar de US\$2 691,8 millones, durante los siete meses transcurridos de 2007, a US\$3 430,8 millones en el mismo período de 2008. (Ver cuadro A11 del anexo).

Le siguen en importancia las compras externas de aparatos y material eléctrico, de grabación o imagen (capítulo 85), los cuales se incrementaron el 25,9%; combustibles y aceites minerales y sus productos el 102,1%; navegación aérea o espacial (capítulo 88), el 65,7% y productos químicos orgánicos (capítulo 29), el 22,7%.

Cuadro 7
Variación porcentual del valor CIF de importaciones colombianas según principales capítulos
Total nacional
Enero - julio 2008/2007

Descripción	Variación %	Contribución a la variación
Total	24,1	24,1
Calderas, máquinas y partes	27,5	4,1
Aparatos y material eléctrico, de grabación o imagen	25,9	2,7
Combustibles y aceites minerales y sus productos	102,1	2,5
Navegación aérea o espacial	65,7	1,7
Productos químicos orgánicos	22,7	1,4
Cereales	36,7	1,4
Abonos	84,1	1,3
Demás capítulos	15,6	9,1

Fuente: DIAN Cálculos: DANE

Julio

Las compras externas de calderas, máquinas y partes participaron con el 16,4% del total de las importaciones colombianas realizadas en julio de 2008; aparatos y material eléctrico, de grabación o imagen con el 10,9%; vehículos y sus partes con el 8,2%; productos químicos orgánicos con el 6,7%; fundición hierro y acero con el 5,6% y materias plásticas y manufacturas con el 4,3%. (Ver cuadro A11 del anexo)

El incremento en las importaciones colombianas registrado en julio de 2008, se atribuye principalmente a las mayores compras externas de calderas, máquinas y partes, al pasar de US\$420,7 millones en julio de 2007, a US\$564,5 millones en el mismo mes de 2008.

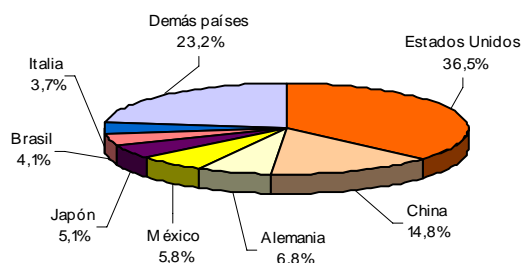
Las importaciones de aparatos y material eléctrico, de grabación o imagen se incrementaron un 40,1% y contribuyeron con 3,9 puntos porcentuales a la variación total de 26,1% de las importaciones.



1.4 Principales productos importados según países de origen

Las importaciones de calderas, máquinas y partes, se ubicaron en el primer renglón de las compras realizadas por Colombia, al participar con el 15,3%. Estas importaciones fueron originarias principalmente de Estados Unidos y en menor proporción China y Alemania. Las importaciones originarias de China registraron incremento del 54,6% al pasar de US\$329,5 millones, durante enero - julio de 2007, a US\$509,4 millones, en igual período de 2008; así mismo las compras externas de estos productos originarios de Alemania aumentaron un 24,8%.

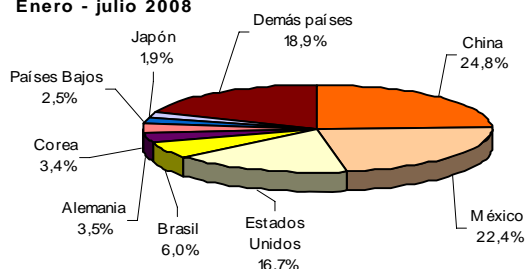
Gráfico 8
Distribución porcentual del valor CIF de las importaciones de calderas, máquinas y partes Total nacional Enero - julio 2008



Fuente: DIAN Cálculos DANE

Las importaciones de aparatos y material eléctrico, de grabación o imagen que realizó Colombia durante el período enero - julio de 2008, se ubicaron en el segundo renglón de importancia y fueron originarios principalmente de China, México y Estados Unidos. Las compras externas de estos productos originarios de China, crecieron el 54,8%, al pasar de US\$379,0 millones durante los siete meses transcurridos de 2007, a US\$586,5 millones en el mismo período de 2008.

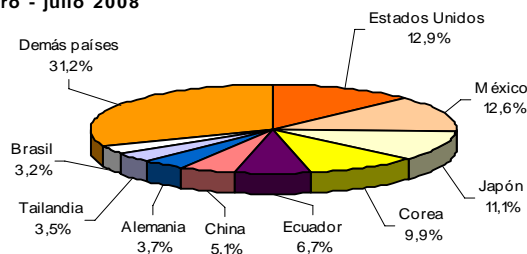
Gráfico 9
Distribución porcentual del valor CIF de las importaciones de aparatos y material eléctrico, de grabación o imagen Total nacional Enero - julio 2008



Fuente: DIAN Cálculos DANE

Durante enero - julio de 2008, Colombia importó vehículos y sus partes, principalmente de Estados Unidos, México, Japón, y Corea. Las compras externas de estos productos originarios de Estados Unidos registraron incremento del 58,6%, al pasar de US\$179,1 millones durante el período enero - julio de 2007, a US\$284,1 millones en igual lapso de 2008.

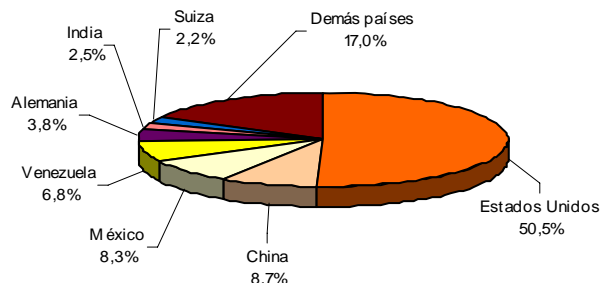
Gráfico 10
Distribución porcentual del valor CIF de las importaciones de vehículos y sus partes Total nacional Enero - julio 2008



Fuente: DIAN Cálculos DANE

En los siete meses transcurridos de 2008, se registraron importaciones de productos químicos orgánicos originarios principalmente de Estados Unidos. Los originarios de China, registraron un incremento del 56,1%, al pasar de US\$74,2 millones, durante enero - julio de 2007, a US\$115,8 millones en igual período de 2008.

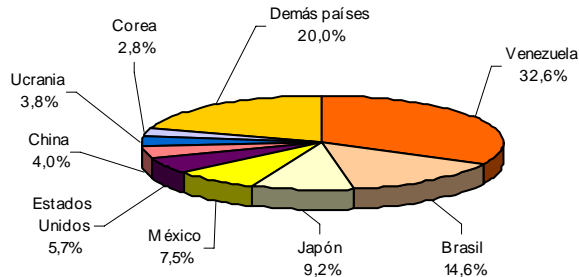
Gráfico 11
Distribución porcentual del valor CIF de las importaciones de productos químicos orgánicos
Total nacional
Enero - julio 2008



Fuente: DIAN Cálculos DANE

Las importaciones de fundición, hierro y acero en lo corrido de 2008 hasta julio, participaron con el 4,3% del total de las importaciones, siendo originarias principalmente de Venezuela y en menor proporción Brasil. Dentro de este grupo se destaca el incremento en las importaciones originarias de Estados Unidos, que crecieron un 42,8%, al pasar de US\$38,2 millones, durante enero - julio de 2007, a US\$54,6 millones en el mismo lapso de 2008.

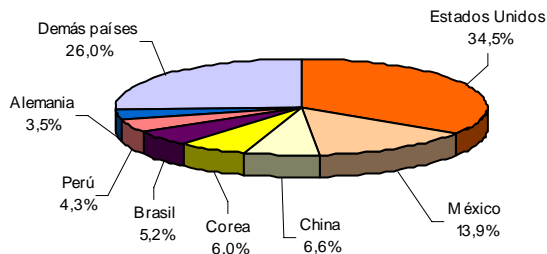
Gráfico 12
Distribución porcentual del valor CIF de las importaciones de fundición, hierro y acero
Total nacional
Enero - julio 2008



Fuente: DIAN Cálculos DANE

En el período enero - julio de 2008 se registraron importaciones de materias plásticas originarias principalmente de Estados Unidos y en menor proporción de México. Las importaciones originarias de México registraron incremento del 75,4%, al pasar de US\$72,1 millones durante los siete meses transcurridos de 2007, a US\$126,5 millones durante el mismo período de 2008.

Gráfico 13
Distribución porcentual del valor CIF de las importaciones de materias plásticas
Total nacional
Enero - julio 2008



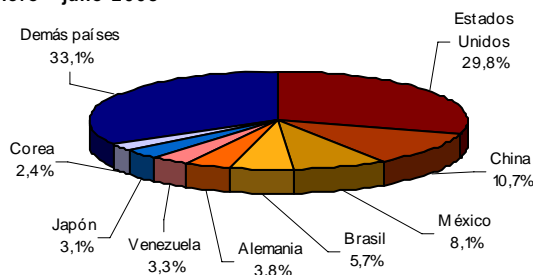
Fuente: DIAN Cálculos DANE

1.5 Importaciones según país de origen

Enero – julio 2008

De acuerdo con las declaraciones de importación, las mercancías compradas por Colombia y señaladas como originarias de Estados Unidos, participaron con el 29,8% del total registrado en el período enero - julio de 2008; de China con el 10,7%; de México con el 8,1%; de Brasil con el 5,7%; de Alemania con el 3,8%; de Venezuela con el 3,3%; de Japón con el 3,1%; y de Corea con el 2,4%.

Gráfico 14
Distribución porcentual del valor CIF de las importaciones, según países de origen
Total nacional
Enero - julio 2008



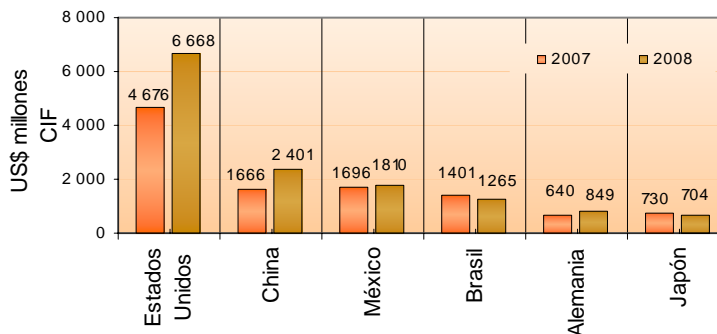
Fuente: DIAN Cálculos DANE

Por países de origen y de acuerdo con la contribución a la variación, los principales incrementos se presentaron en los productos originarios de Estados Unidos, al pasar de US\$4 675,8 millones durante enero - julio de 2007, a US\$6 668,2 millones en el mismo período de 2008.

El crecimiento de las importaciones originarias de Estados Unidos se explica principalmente por el incremento de las compras externas de combustibles, aceites minerales y sus productos y calderas, máquinas y partes. Por su parte, el incremento registrado en las importaciones de China, corresponden principalmente a aparatos y material eléctrico, de grabación e imagen y calderas, máquinas y partes y.

Así mismo se presentó incremento en las importaciones originarias de Alemania 32,5%, Francia 41,9% y México 6,7%.

Gráfico 15
Valor CIF de las importaciones, según países de origen
Total nacional
Enero - julio 2007 - 2008



Fuente: DIAN Cálculos DANE

Por el contrario, las compras externas de productos originarios de Brasil disminuyeron el 9,7%.



Cuadro 8
Variación porcentual del valor CIF de las importaciones según países de origen
Total nacional
Enero - julio 2008/2007

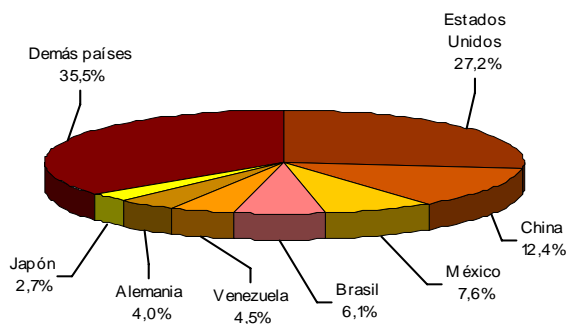
Países	Variación %	Contribución a la variación
Estados Unidos	42,6	11,1
China	44,1	4,1
Alemania	32,5	1,2
Francia	41,9	0,7
México	6,7	0,6
Canadá	30,0	0,6
España	39,1	0,5
Perú	24,2	0,5
Demás países	11,0	5,0
Total	24,1	24,1

Fuente: DIAN Cálculos DANE

Julio

El 27,2% de las importaciones realizadas durante julio de 2008, fueron originarias de Estados Unidos; el 12,4% de China, el 7,6% de México, el 6,1% de Brasil, el 4,5% de Venezuela, el 4,0% de Alemania, y el 2,7% de Japón.

Gráfico 16
Distribución porcentual del valor CIF de las importaciones según países de origen
Total nacional
Julio 2008



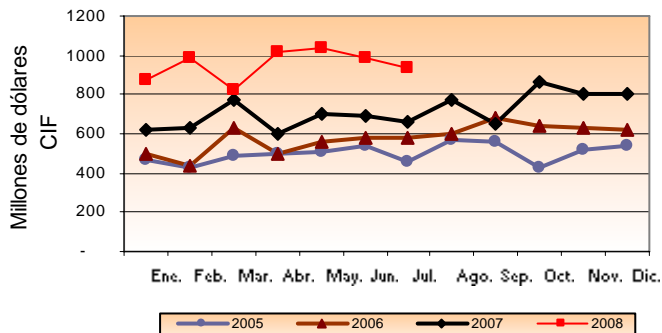
Fuente: DIAN Cálculos DANE

De acuerdo con la contribución a la variación, los mayores incrementos se observaron en las importaciones originarias de Estados Unidos, al pasar de US\$657,5 millones, durante julio de 2007, a US\$938,8 millones en igual mes de 2008; de China al registrar incremento del 58,0% y de Argentina el 57,1%.

Por el contrario, las compras externas de productos originarios de Trinidad y Tobago disminuyeron el 83,1% en julio de 2008.

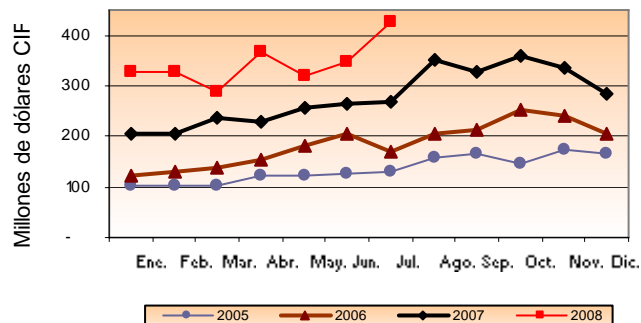
Evolución de las importaciones mensuales por principales países de origen

Gráfico 17
Importaciones originarias de Estados Unidos
Total nacional
2005 - 2008 (Julio)



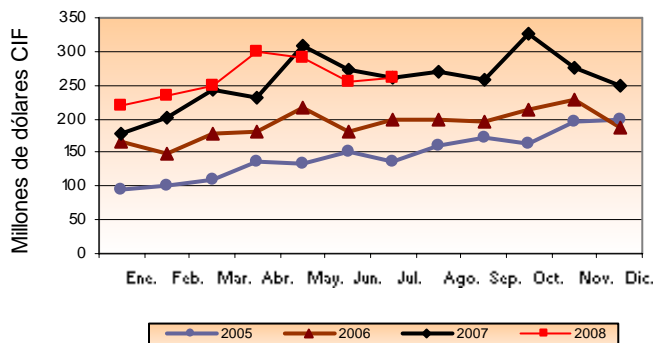
Fuente: DIAN Cálculos DANE

Gráfico 18
Importaciones originarias de China
Total nacional
2005 - 2008 (Julio)



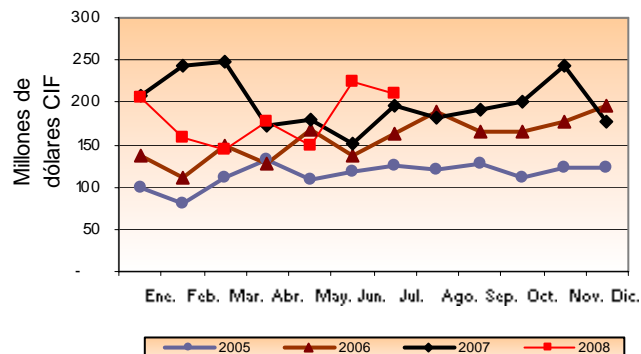
Fuente: DIAN Cálculos DANE

Gráfico 19
Importaciones originarias de México
Total nacional
2005 - 2008 (Julio)



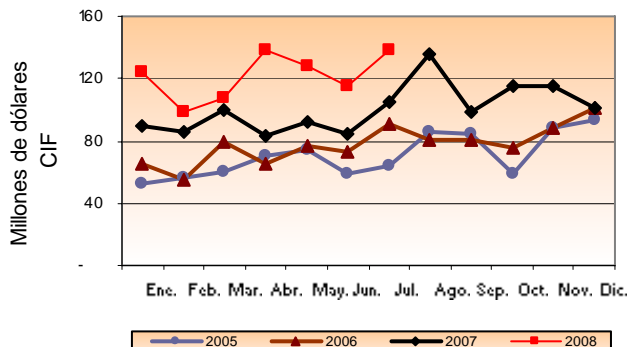
Fuente: DIAN Cálculos DANE

Gráfico 20
Importaciones originarias de Brasil
Total nacional
2005 - 2008 (Julio)



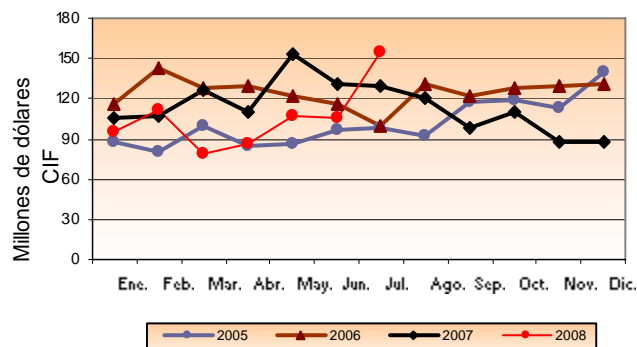
Fuente: DIAN Cálculos DANE

Gráfico 21
Importaciones originarias de Alemania
Total nacional
2005 - 2008 (Julio)



Fuente: DIAN Cálculos DANE

Gráfico 22
Importaciones originarias de Venezuela
Total nacional
2005 - 2008 (Julio)



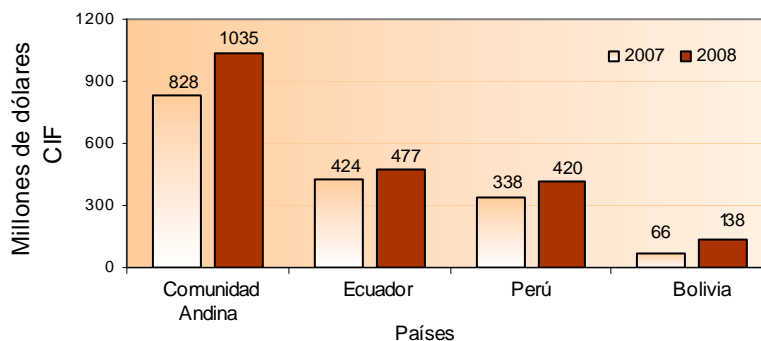
Fuente: DIAN Cálculos DANE

Importaciones originarias de los países de la Comunidad Andina

Enero - julio 2008

Las importaciones colombianas realizadas desde los países de la Comunidad Andina de Naciones - CAN (Ecuador, Perú y Bolivia), aumentaron el 25,0% al pasar de US\$828,1 millones CIF durante el período enero - julio de 2007, a US\$1 035,0 millones CIF en igual período de 2008. Se incrementaron las compras externas originarias de Perú en un 24,2%, de Bolivia un 109,0% y las importaciones originarias de Ecuador registraron aumento del 12,5%.

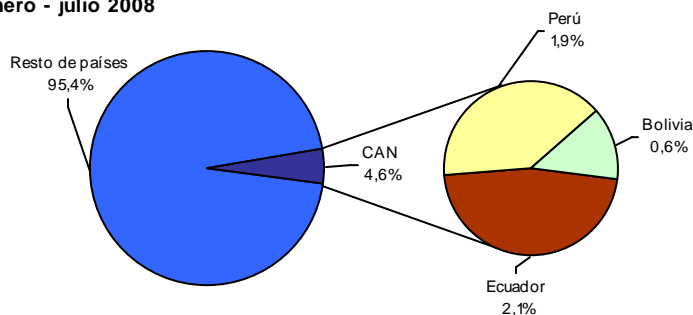
Gráfico 23
Importaciones a los países de Comunidad Andina
Total nacional
Enero - julio 2007 - 2008



Fuente: DIAN Cálculos DANE

Las importaciones provenientes de la Comunidad Andina participaron con el 4,6% del total de las compras externas realizadas por Colombia.

Gráfico 24
Distribución porcentual del valor CIF de las importaciones de la Comunidad Andina de Naciones
Total nacional
Enero - julio 2008

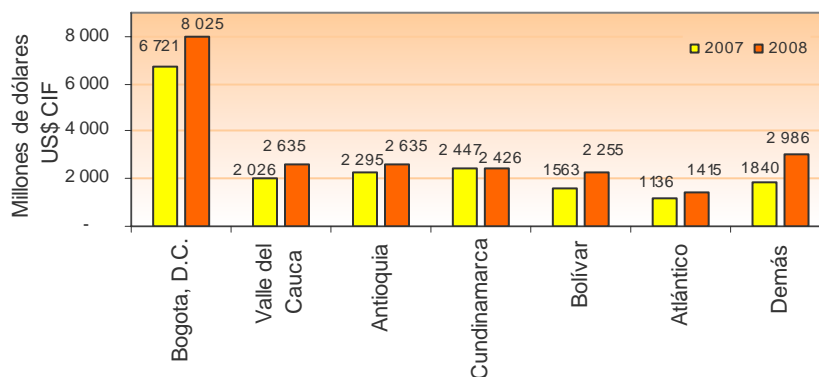


Fuente: DIAN Cálculos DANE

1.6 Importaciones según departamentos de destino

En el período enero - julio de 2008, el 35,9% del valor CIF de las importaciones realizadas por el país se concentraron en Bogotá, D.C.; el 11,8%, en el Valle del Cauca y Antioquia respectivamente; el 10,8% en Cundinamarca y el 29,7% en los demás departamentos.

Gráfico 25
Importaciones según departamento de destino
Total nacional
Enero - julio 2007 - 2008



Fuente: DIAN Cálculos DANE

El incremento del 19,4% registrado en las importaciones destinadas al departamento de Bogotá, D.C. contribuyó con 7,2 puntos porcentuales a la variación del 24,1% registrada en el total de las importaciones.

Cuadro 9
Variación porcentual del valor CIF de las importaciones según departamento de destino
Total nacional
Enero - julio 2008/2007

Departamentos	Variación (%)	Contribución
Bogotá, D.C.	19,4	7,2
Bolívar	44,3	3,8
Valle del Cauca	30,1	3,4
Magdalena	*	3,3
Antioquia	14,8	1,9
Atlántico	24,5	1,5
Demás departamentos	12,6	2,9
Total	24,1	24,1

Fuente: DIAN Cálculos DANE
 * Variación superior a 500%

□□□

Julio

Durante el mes de julio de 2008, el 37,8% del total de las importaciones colombianas se destinaron a Bogotá, D.C.; el 11,8% al Valle del Cauca; el 11,7% a Antioquia; el 10,7% a Cundinamarca y el 28,0% a los demás departamentos. (Ver cuadro A13 del anexo).

El incremento en las importaciones destinadas a Bogotá, D.C., contribuyó con 11,7 puntos porcentuales a la variación del 26,1% del total de las importaciones durante julio de 2008. Este resultado obedece principalmente, a las mayores compras externas de calderas, máquinas y partes.

Cuadro 10
Variación porcentual del valor CIF de las importaciones según departamento de destino
Total nacional
Julio 2008/2007

Departamentos	Variación (%)	Contribución
Bogota, D.C.	32,5	11,7
Bolívar	39,8	3,5
Valle del Cauca	30,8	3,5
Atlántico	31,9	2,2
Antioquia	16,0	2,0
La Guajira	123,6	1,6
Demás departamentos	6,9	1,6
Total	26,1	26,1

Fuente: DIAN Cálculos DANE

2. COMPORTAMIENTO GENERAL DE LA BALANZA COMERCIAL

Enero – julio 2008

Durante enero - julio de 2008, se registró superávit en la balanza comercial colombiana de US\$1 877,5 millones FOB.

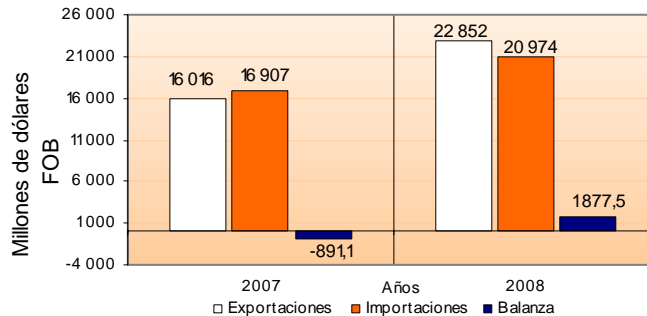
Cuadro 11
Balanza comercial, según países
Total nacional
Enero - julio (2008 - 2007)

PAIS	Balanza Comercial	
	Millones de dólares FOB	
	2008	2007
Venezuela	2 473,0	1 453,6
Estados Unidos	2 391,0	1 162,2
Ecuador	385,8	296,4
Reino Unido	310,2	87,6
Países Bajos	300,4	306,6
China	-1 923,9	-995,8
México	-1 355,9	-1 339,9
Brasil	-770,5	-1 139,9
Japón	-414,1	-432,8
Resto de países	481,4	-289,1
Total	1 877,5	-891,1

Fuente: DANE – DIAN Cálculos: DANE

Los mayores superávits se registraron con Venezuela, Estados Unidos, Ecuador y Reino Unido. Los déficits más altos se presentaron con China, México y Brasil.

Gráfico 26
Balanza comercial
Total nacional
Enero - julio (2007 - 2008)

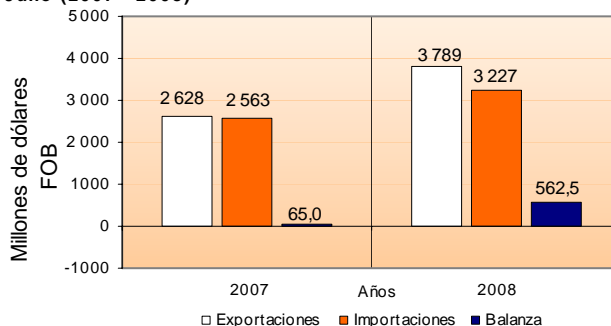


Fuente: DANE – DIAN Cálculos: DANE

Julio

Durante julio de 2008, se registró superávit en la balanza comercial colombiana de US\$562,5 millones, así mismo, en igual mes de 2007 se registró superávit de US\$65,0 millones FOB.

Gráfico 27
Balanza comercial
Total nacional
Julio (2007 - 2008)



Fuente: DANE – DIAN Cálculos: DANE

2.1 Balanza comercial según países

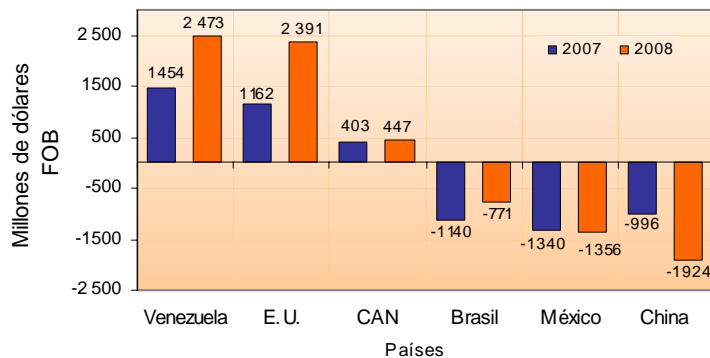
Enero - julio 2008

Al analizar el valor FOB de la balanza comercial por países, durante el período enero - julio de 2008, se destacan los siguientes comportamientos:

- Los superávit más altos se presentaron con: Venezuela US\$2 473,0 millones; Estados Unidos US\$2 391,0 millones; Ecuador US\$385,8 millones; Reino Unido US\$310,2 millones y Países Bajos US\$300,4 millones.
- Los déficit más altos en la balanza comercial de Colombia, se presentaron con China US\$1 923,9 millones; México US\$1 355,9 millones, Brasil US\$770,5 millones y Japón US\$414,1 millones.



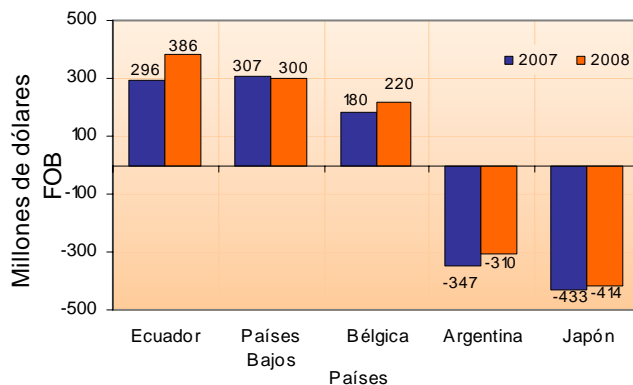
Gráfico 28
Balanza comercial
Total nacional
Enero - julio (2007 - 2008)



Fuente: DANE – DIAN Cálculos: DANE

- En US\$2 473,0 millones se ubicó el superávit de la balanza comercial con Venezuela durante los siete meses transcurridos de 2008, registrándose incremento de US\$1 019,5 millones, al compararlo con el superávit de US\$1 453,6 millones alcanzado en igual período de 2007.
- El superávit en balanza comercial con Estados Unidos durante el período analizado, se ubicó en US\$2 391,0 millones, así se registró aumento de US\$1 228,8 millones, en comparación con el superávit de US\$1 162,2 millones presentado durante enero - julio de 2007.
- En el período enero - julio de 2008, se registró superávit de balanza comercial con Chipre de US\$225,8 millones.
- El superávit de balanza comercial con Reino Unido aumentó en US\$222,6 millones, al pasar de US\$87,6 millones durante los siete meses transcurridos de 2007, a US\$310,2 millones en el mismo período de 2008.
- Se registró déficit de la balanza comercial con China de US\$1 923,9 millones en el período enero - julio de 2008, así mismo, en igual período de 2007 se registró déficit de US\$995,8 millones.
- Durante enero - julio de 2008, se registró déficit en la balanza comercial con México de US\$1 355,9 millones, presentándose aumento del déficit de US\$16,0 millones al compararlo con el déficit de US\$1 339,9 millones registrado durante el mismo período de 2007.

Gráfico 29
Balanza comercial
Total nacional
Enero - julio (2007 - 2008)



Fuente: DANE – DIAN Cálculos: DANE



2.2 Balanza comercial según CIU Rev.3

Enero - julio 2008

Al analizar la balanza comercial según CIU Rev. 3, se concluye:

- Los superávits más altos se presentaron en el sector minero, US\$8 717,2 millones y, en una menor proporción en el sector agropecuario, ganadería, caza y silvicultura con US\$308,2 millones.
- El resultado de balanza comercial del sector minero se atribuye a petróleo crudo y gas natural con un superávit de US\$5 889,9 millones en el período enero - julio de 2008 y por extracción de carbón, lignítico y turba que presentó superávit en balanza comercial de US\$2 744,9 millones.
- El superávit del sector agropecuario, ganadería, caza y silvicultura se explica por la producción agrícola con un resultado de balanza comercial positivo de US\$181,2 millones durante los siete meses transcurridos de 2008.
- El déficit en el sector industrial aumentó en US\$1 159,0 millones al pasar de US\$6 008,6 millones durante enero - julio de 2007, a US\$7 167,7 durante igual lapso de 2008.
- El resultado de balanza comercial del sector industrial se atribuye al déficit existente en sustancias y productos químicos el cual se incrementó en US\$428,8 millones, al pasar de US\$2 071,3 millones durante el período enero - julio de 2007, a US\$2 500,2 millones en el mismo período de 2008; así mismo en fabricación de maquinaria y equipo se presentó un déficit de US\$2 419,5 millones en el período analizado.

Cuadro 12
Balanza comercial según CIU Rev. 3 (millones de dólares FOB)
Total nacional
Enero - julio 2007 - 2008

Descripción	Balanza	
	2007 ^P	2008 ^P
Total	-891	1 877
Sector agropecuario, ganadería, caza y silvicultura	477	308
Pesca	7	6
Sector minero	4 601	8 717
Sector Industrial	-6 009	-7 168
Productos alimenticios y bebidas	1 150	1 641
Productos de tabaco	10	3
Productos textiles	-98	99
Prendas de vestir; preparado y teñido de pieles	425	526
Cuero y sus derivados, calzado	73	181
Industria maderera	-24	-35
Papel, cartón y sus productos	-109	-76
Actividades de edición e impresión	70	61
Refinación del petróleo	739	1 242
Sustancias y productos químicos	-2 071	-2 500
Caucho y plástico	-179	-235
Otros productos minerales no metálicos	155	159
Productos metalúrgicos básicos	529	130
Productos elaborados de metal	-84	-115
Maquinaria y equipo	-1 797	-2 420
Maquinaria de oficina, contabilidad e informática	-552	-724
Maquinaria y aparatos eléctricos	-257	-417
Equipos de telecomunicaciones	-1 205	-1 438
Instrumentos médicos	-471	-577
Vehículos automotores, remolques y semirremolques	-1 560	-1 578
Fabricación de otros tipos de equipo de transporte	-752	-1 134
Fabricación de muebles; industrias manufactureras	5	57
Reciclaje	-3	-18
Demás sectores	33	13

Fuente: DANE – DIAN Cálculos: DANE



IMPORTACIONES FICHA METODOLÓGICA

Objetivo: presentar la información estadística sobre importaciones correspondiente al período enero - julio de 2008, comparada con las cifras del mismo período del año inmediatamente anterior.

Tipo de investigación: documentos administrativos.

Fuentes de información: DIAN, a partir de las declaraciones de importación.

Periodicidad: mensual.

Cobertura: nacional.

Principales términos utilizados:

- Importaciones: es la introducción legal de mercancías procedentes de otros países o de una zona franca industrial colombiana, al resto del territorio aduanero nacional. Estas cifras se producen según la fecha de presentación de las declaraciones de importación ante las entidades financieras autorizadas para recaudar los tributos aduaneros.
- Valor CIF (Cost, Insurance, Freight, es decir, costo, seguro y flete): es el precio total de la mercancía que incluye en su valor, los costos por seguros y fletes.
- Valor FOB (Free On Board): corresponde al precio de venta de los bienes embarcados a otros países, puestos en el medio de transporte, sin incluir valor de seguro y fletes.
- País de origen: es aquel donde se cultivaron los productos agrícolas, se extrajeron los minerales o se fabricaron los artículos manufacturados total o parcialmente, pero en este último caso, el país de origen es el que ha completado la última fase del proceso de fabricación para que el producto adopte su forma final.

Variaciones analizadas

- Variación acumulada en lo corrido del año: variación porcentual calculada entre lo transcurrido desde enero hasta el mes de referencia del año (enero - hasta i,t), y lo transcurrido en igual período del año inmediatamente anterior (enero - hasta $i,t-1$).
- Variación anual: variación porcentual calculada entre el mes del año en referencia (i,t) y el mismo mes del año inmediatamente anterior ($i,t-1$).
- Variación acumulada anual: variación porcentual calculada entre el acumulado de los últimos doce meses, con relación al mes del año en referencia (i,t) y el acumulado de igual período del año inmediatamente anterior ($i,t-1$).

Contribución a la variación: Variación porcentual del período de referencia multiplicada por la participación porcentual del período inmediatamente anterior al de referencia.

Convenciones

- p cifras provisionales de avance por falta de cobertura total y/o revisión completa de la información.
- No es aplicable

Impreso en la Dirección de Difusión, Mercadeo y Cultura Estadística
Departamento Administrativo Nacional de Estadística - DANE -
Bogotá, D.C. - Colombia – Septiembre de 2008