



COMERCIO EXTERIOR – IMPORTACIONES Y BALANZA COMERCIAL Mayo de 2008



Código N° 1801-1
Detección de Requisitos; Diseño, producción, análisis y difusión de las siguientes investigaciones estadísticas periódicas: Encuesta Continua de Hogares; Índice de Precios al Consumidor; Muestra Mensual Manufacturera; Comercio Exterior; Índice de Costo de Construcción de Vivienda; Índice de Costo de Construcción Pesada; Censo de Edificaciones; Muestra Mensual de Comercio al por Menor; Encuesta Anual de Servicios; Encuesta Anual Manufacturera; Encuesta Anual de Comercio; Diario del Comercio General; Encuesta Nacional Agropecuaria - Muestra de Areas; Nomenclatura y Clasificaciones; Cuentas Trimestrales; Estadísticas Licencias de Construcción; Índice de Costo de la Educación Superior Privada; Encuesta de Microestablecimientos de Comercio, Servicios e Industrias; Estadísticas Vitales; Proyecciones de Población y Estudios Demográficos e Informe de Cuenta Económica Regional; Índice precios de edificaciones nuevas; Índice de precios de vivienda nueva; Cartera hipotecaria de vivienda; Índice de salubridad infantil; Encuesta de desempleo institucional; Encuesta de sacrificio de ganado; Encuesta de arroz y Cuentas Regionales; Servicio de Asesoría en Planificación Estadística.

ISO - 9001:2000



Contenido

1. Comportamiento general de las importaciones
 - 1.1 Importaciones según uso o destino económico CUODE
 - 1.2 Importaciones según Clasificación Industrial Internacional Uniforme Rev.3
 - 1.3 Importaciones según capítulos del arancel
 - 1.4 Principales productos importados según países de origen
 - 1.5 Importaciones según país de origen
 - 1.6 Importaciones según departamentos de destino
2. Comportamiento general de la balanza comercial

Resumen

- Durante enero - mayo de 2008, las importaciones presentaron un incremento del 23,9%, al pasar de US\$12 624,3 millones CIF a US\$15 636,5 millones CIF.
- En mayo de 2008 las importaciones se incrementaron 21,5%.
- Las importaciones de calderas, máquinas y partes aumentaron el 22,9% durante los cinco primeros meses de 2008, al pasar de US\$1 889,3 millones a US\$2 322,5 millones, siendo originarias de Estados Unidos y China principalmente.
- Durante el período enero - mayo de 2008, las compras externas de productos originarios de Estados Unidos, crecieron 42,5%, resultado atribuido principalmente por combustibles, aceites minerales y sus productos y cereales.
- En los cinco primeros meses de 2008, el 35,4% del valor CIF de las importaciones realizadas por el país se concentraron en Bogotá, D.C.; el 11,9%, en el Valle del Cauca; el 11,8%, en Antioquia; el 10,8% en Cundinamarca y el 30,1% en los demás departamentos.
- Los mayores superávits se registraron con Venezuela, Estados Unidos, Ecuador y Reino Unido. Los déficits más altos se presentaron con China, México y Brasil.

Director Departamento
Dr. Héctor Maldonado Gómez

Subdirector
Dr. Pedro José Fernández Ayala

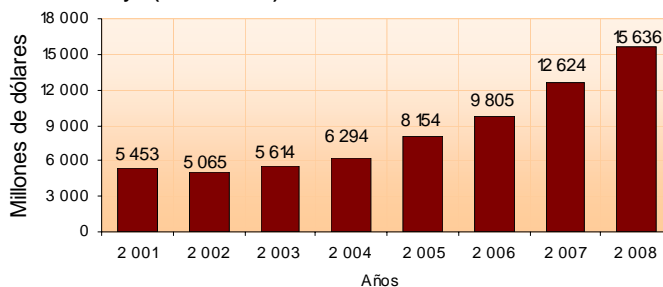
**Director de Metodología y
Producción Estadística**
Dr. Eduardo Efraín Freire Delgado

1. COMPORTAMIENTO GENERAL DE LAS IMPORTACIONES

Enero – mayo 2008

De acuerdo con las declaraciones de importación registradas por la DIAN, durante los cinco primeros meses de 2008, las compras externas de Colombia se incrementaron en un 23,9%, al compararlas con las realizadas en el mismo período de 2007, al pasar de US\$12 624,3 millones CIF a US\$15 636,5 millones CIF.

Gráfico 1
Valor CIF de las importaciones colombianas
Total nacional
Enero - mayo (2001 - 2008)



Fuente: DIAN. Cálculos DANE

El incremento en las importaciones registradas en el período enero - mayo de 2008 obedeció fundamentalmente a las mayores compras de calderas, máquinas y partes con el 22,9%; combustibles, aceites minerales y sus productos con un incremento del 116,6%; aparatos y material eléctrico de grabación o imagen con el 25,5%; navegación aérea o espacial con un incremento del 68,7%; y abonos con el 96,6%. (Ver cuadro 7).

Las compras externas de calderas, máquinas y partes, representaron el 14,9% del total de las importaciones realizadas durante los cinco primeros meses de 2008, seguido de aparatos y material eléctrico, de grabación o imagen con el 10,7%; vehículos y sus partes con el 10,4% y productos químicos orgánicos con el 5,9%.

Cuadro 1
Variación porcentual del valor CIF de las importaciones
Total nacional

Período	2008	2007	2006	2005	2004
Enero - mayo	23,9	28,8	20,2	29,6	12,1
Mayo	21,5	24,8	26,4	29,8	16,2
Últimos 12 meses a mayo	23,9	26,8	22,7	27,9	9,9

Fuente: DIAN Cálculos DANE



Cuadro 2
Principales importaciones, según capítulos de arancel
Total nacional
Enero - mayo (2008 – 2007)

Descripción	Participación (%)	Descripción	Participación (%)
2008		2007	
Total	100,0	Total	100,0
Calderas, máquinas y partes	14,9	Calderas, máquinas y partes	15,0
Aparatos y material eléctrico, de grabación o imagen	10,7	Vehículos y sus partes	13,2
Vehículos y sus partes	10,4	Aparatos y material eléctrico, de grabación o imagen	10,5
Productos químicos orgánicos	5,9	Productos químicos orgánicos	6,0
Combustibles y aceites minerales y sus productos	4,1	Fundición, hierro y acero	4,4
Materias plásticas y manufacturas	4,1	Materias plásticas y manufacturas	4,4
Cereales	4,1	Cereales	3,8
Fundición, hierro y acero	3,9	Productos farmacéuticos	2,9
Navegación aérea o espacial	3,9	Navegación aérea o espacial	2,9
Instrumentos y aparatos de óptica, fotografía, cinematografía	2,7	Instrumentos y aparatos de óptica, fotografía, cinematografía	2,7
Productos farmacéuticos	2,6	Combustibles y aceites minerales y sus productos	2,3
Abonos	2,2	Papel, cartón y sus manufacturas	2,1
Manufactura de fundición, de hierro o acero	2,2	Caucho y manufacturas	1,9
Caucho y manufacturas	2,0	Productos diversos de las industrias químicas	1,8
Demás capítulos	26,6	Demás capítulos	26,0

Fuente: DIAN Cálculos: DANE

El 30,4% de las importaciones colombianas fueron originarias de Estados Unidos, los principales productos importados aceites de petróleo o material bituminoso, excepto los aceites crudos, las demás aeronaves (por ejemplo helicópteros, aviones) y maíz.

Cuadro 3
Principales importaciones, según país de origen
Total nacional
Enero - mayo (2008 - 2007)

Pais	Part (%)	Pais	Part (%)
2008		2007	
Estados Unidos	30,4	Estados Unidos	26,4
China	10,4	México	9,2
México	8,3	China	9,0
Brasil	5,3	Brasil	8,3
Alemania	3,8	Venezuela	4,8
Japón	3,3	Japón	4,1
Venezuela	3,1	Alemania	3,6
Corea	2,4	Corea	2,8
Canadá	2,1	Argentina	2,5
Francia	2,1	Ecuador	2,3
Ecuador	2,0	Chile	2,0
Perú	1,9	Canadá	1,9
Demás países	25,0	Demás países	23,3

Fuente: DIAN Cálculos: DANE



Cuadro 4
Variación porcentual del valor CIF en dólares de los principales países de origen, según principales productos importados
Total nacional
Enero - mayo 2008/2007

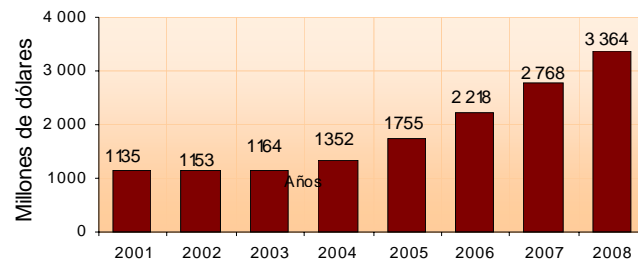
Estados Unidos		
Descripción	Variación	Contribución
Combustibles y aceites minerales y sus productos	136,8	6,4
Cereales	56,6	5,3
Navegación aérea o espacial	84,1	5,2
Calderas, máquinas y partes	24,6	4,9
Demás capítulos	34,7	20,7
Total	42,5	42,5
China		
Aparatos y material eléctrico, de grabación o imagen	53,6	12,6
Calderas, máquinas y partes	54,5	10,8
Abonos	*	3,6
Manufactura de fundición, de hierro o acero	113,1	3,4
Productos químicos orgánicos	42,6	2,0
Demás capítulos	23,9	11,7
Total	44,1	44,1
Alemania		
Calderas, máquinas y partes	34,0	9,8
Aparatos y material eléctrico, de grabación o imagen	80,4	5,7
Vehículos y sus partes	52,8	3,9
Productos farmacéuticos	29,2	2,6
Demás capítulos	21,4	10,2
Total	32,2	32,2
México		
Aparatos y material eléctrico, de grabación o imagen	11,7	3,4
Materias plásticas y manufacturas	71,9	3,1
Manufactura de fundición, de hierro o acero	239,0	2,6
Fundición, hierro y acero	53,9	1,7
Demás capítulos	0,5	0,3
Total	11,2	11,2
Francia		
Navegación aérea o espacial	*	47,7
Aceites esenciales, perfumería, cosméticos	38,0	2,1
Calderas, máquinas y partes	13,6	2,0
Aparatos y material eléctrico, de grabación o imagen	18,9	1,8
Demás capítulos	6,4	4,4
Total	58,1	58,1
Canadá		
Abonos	255,6	12,2
Calderas, máquinas y partes	62,0	7,5
Vehículos y sus partes	41,8	5,9
Cereales	16,8	3,3
Demás capítulos	24,1	11,9
Total	40,9	40,9

Fuente: DIAN Cálculos DANE
 * Variación superior a 500%

Mayo

Durante mayo de 2008, las importaciones se incrementaron un 21,5% al pasar de US\$2 768,2 millones en mayo de 2007, a US\$3 364,2 millones en el mismo mes de 2008. Este resultado fue ocasionado por las mayores compras externas de combustibles, aceites minerales y sus productos con un incremento del 347,0%, seguido de navegación aérea o espacial con el 184,5%.

Gráfico 2
Valor CIF de las importaciones colombianas
Total nacional
Mayo (2001 - 2008)



Fuente: DIAN Cálculos DANE

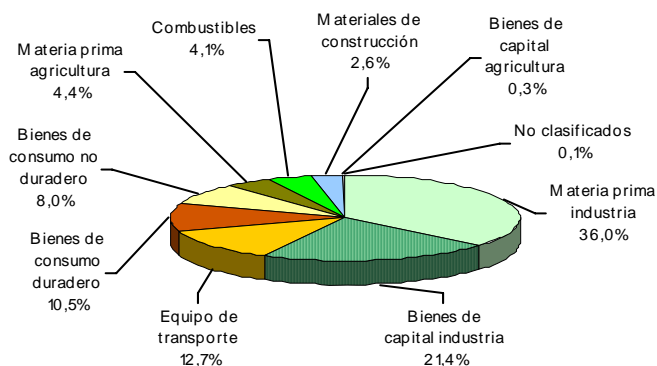
1.1 Importaciones según uso o destino económico – CUODE

Enero - mayo 2008

Al considerar el valor CIF de las importaciones realizadas por Colombia durante los cinco primeros meses de 2008, según el uso o destino económico, se obtienen los siguientes resultados:

- Las importaciones de materias primas y productos intermedios participaron con el 44,5%, incluye combustibles (4,1%), materias primas y productos intermedios para la agricultura (4,4%) y materias primas y productos intermedios para la industria (36,0%).
- Las importaciones del grupo de bienes de capital y materiales de construcción, participaron con el 37,0% incluye materiales de construcción (2,6%), bienes de capital para la industria (21,4%), bienes de capital para la agricultura (0,3%) y equipo de transporte (12,7%).
- Las importaciones de bienes de consumo participaron con el 18,5%, incluye bienes de consumo duraderos (10,5%) y no duraderos (8,0%).
- Los bienes no clasificados participaron con el 0,1%.

Gráfico 3
Distribución porcentual del valor CIF de las importaciones según CUODE
Total nacional
Enero - mayo 2008



Fuente: DIAN Cálculos DANE

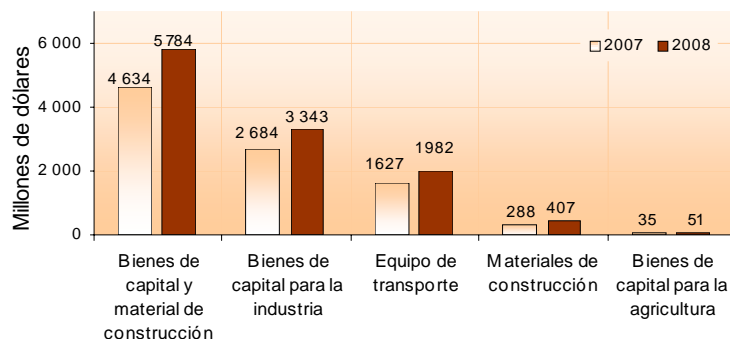
Las importaciones de materias primas y productos intermedios, se incrementaron un 27,6% en el período enero - mayo de 2008 y contribuyeron con 11,9 puntos porcentuales a la variación total del 23,9%.

Dentro de este grupo de productos, las importaciones de materias primas y productos intermedios para la industria aumentaron el 18,6% y contribuyeron con 7,0 puntos porcentuales; el principal aporte a este resultado corresponde a productos químicos y farmacéuticos y productos alimenticios.

Igualmente, se presenta incremento en las compras externas de combustibles, lubricantes y conexos del 121,0% y materias primas y productos intermedios para la agricultura el 63,8%.



Gráfico 4
Valor CIF de las importaciones de bienes de capital y
materiales de construcción
Total nacional
Enero - mayo (2007 - 2008)



Fuente: DIAN Cálculos DANE

Las importaciones de bienes de capital y materiales de construcción se incrementaron un 24,8% durante enero - mayo de 2008 y contribuyeron con 9,1 puntos porcentuales a la variación, este resultado es atribuible al incremento del 24,6% en las compras externas de bienes de capital para la industria.

Este último comportamiento se explica, por el incremento registrado en los renglones de maquinaria industrial y máquinas y aparatos de oficina.

Las compras externas de equipo de transporte se incrementaron en un 21,8% y contribuyeron con 2,8 puntos porcentuales a la variación, las importaciones de materiales de construcción registraron un incremento del 41,2% y las de bienes de capital para la agricultura el 46,3%.

Cuadro 5
Variación porcentual del valor CIF de las importaciones, según grupos y
subgrupos de la CUODE
Total nacional
Enero - mayo 2008/2007

Grupos y subgrupos	Variación %	Contribución
		a la variación Total
Total	23,9	23,9
Bienes de consumo	14,2	2,8
Consumo no duradero	20,7	1,7
Consumo duradero	9,7	1,1
Materias primas y productos Intermedios	27,6	11,9
Combustibles, lubricantes y conexos	121,0	2,8
Materia prima y productos intermedios para la agricultura	63,8	2,1
Materia prima y productos Intermedios para la industria	18,6	7,0
Bienes de capital y material de construcción	24,8	9,1
Materiales de construcción	41,2	0,9
Bienes de capital para la agricultura	46,3	0,1
Bienes de capital para la industria	24,6	5,2
Equipo de transporte	21,8	2,8
Diversos y no clasificados	9,6	0,0

Fuente: DIAN Cálculos DANE

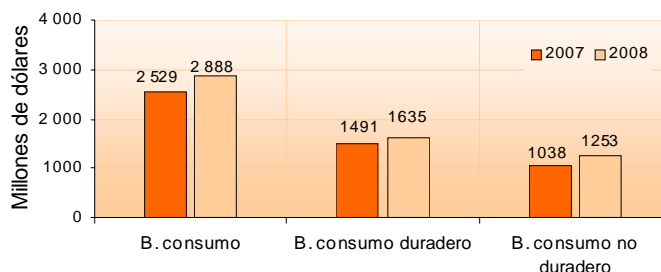


Durante los cinco primeros meses de 2008, las compras externas de bienes de consumo aumentaron el 14,2% y contribuyeron con 2,8 puntos porcentuales a la variación total.

Dentro de este grupo de productos, las compras externas de bienes de consumo no duradero aumentaron el 20,7% y contribuyeron con 1,7 puntos porcentuales. El principal aporte a este resultado correspondió a las importaciones de productos farmacéuticos y de tocador, las cuales presentaron un incremento del 19,2%.

En 9,7% se incrementaron las importaciones de bienes de consumo duradero, al pasar de US\$1 490,9 millones durante el período enero - mayo de 2007 a US\$1 634,9 millones en igual período de 2008.

Gráfico 5
Valor CIF de las importaciones de bienes de consumo
Total nacional
Enero - mayo (2007 - 2008)

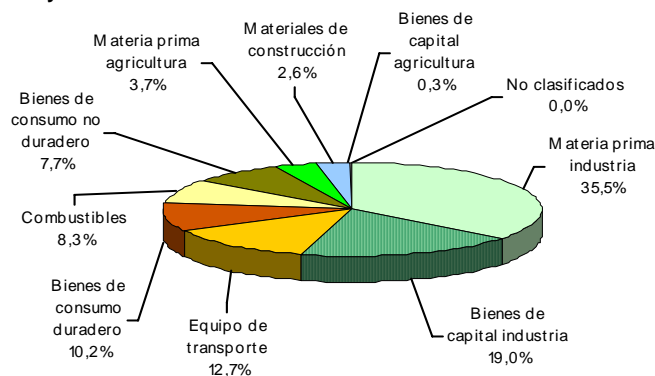


Fuente: DIAN Cálculos DANE

Mayo

Según el valor CIF de las importaciones realizadas por Colombia durante mayo de 2008, las compras externas de materias primas para la industria participaron con el 35,5% del total importado; las de bienes de capital para la industria con el 19,0%, las de bienes de equipo de transporte con el 12,7%, las de bienes de consumo duradero con el 10,2%, y las de combustibles con el 8,3%.

Gráfico 6
Distribución porcentual del valor CIF de las importaciones, según CUODE
Mayo 2008



Fuente: DIAN Cálculos DANE

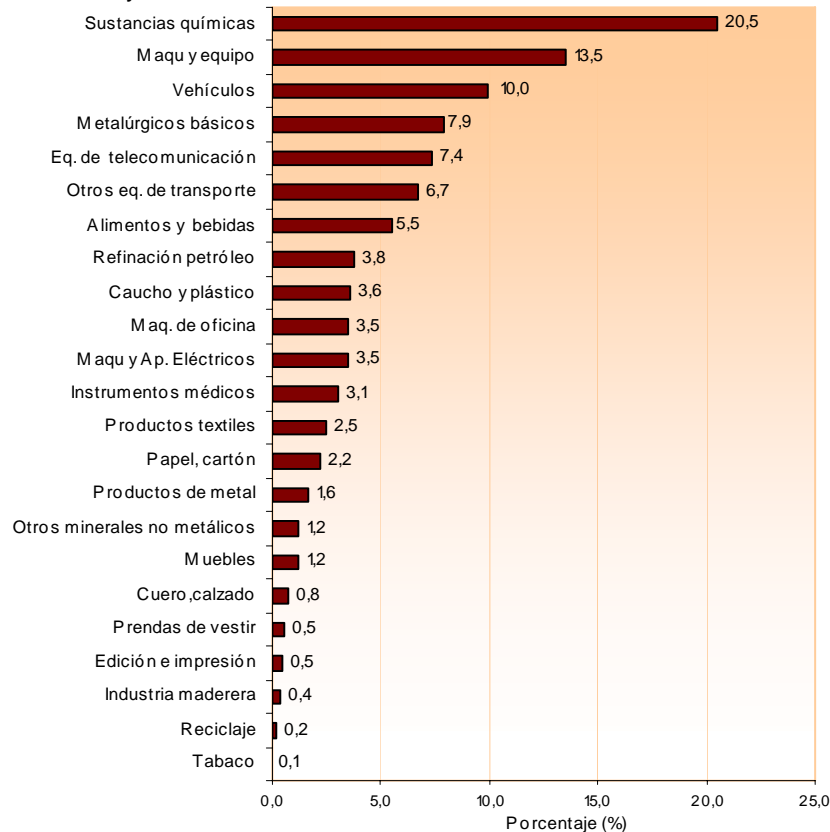


1.2 Importaciones según CIU¹

Enero – mayo 2008

Durante el período enero - mayo de 2008, las compras externas de productos industriales representaron el 93,4% del total de las importaciones de Colombia; las del sector agropecuario, ganadería, caza y silvicultura, el 5,5% y las del sector minero, el 1,0%. (Ver cuadro A5 del anexo).

Gráfico 7
Distribución porcentual del valor FOB de las importaciones
industriales, según CIU Rev.3
Total nacional
Enero - mayo 2008



Fuente: DIAN Cálculos DANE

Las importaciones de productos del sector industrial, presentaron incremento del 23,6%, al pasar de US\$11 819,9 millones CIF durante enero - mayo de 2007, a US\$14 611,1 millones en igual período de 2008.

El resultado de productos industriales obedeció al comportamiento en las compras externas de sustancias y productos químicos (CIU 24), que presentaron incremento del 22,3%, contribuyendo con 4,3 puntos porcentuales a la variación total.

Dentro del grupo, el resultado fue ocasionado principalmente por las mayores compras externas de sustancias químicas básicas, que presentó incremento del 27,7%, y una contribución de 3,2 puntos porcentuales a la variación total.

Así mismo, las compras externas de maquinaria y equipo (CIU 29) registraron incremento de 29,9%, y una contribución de 3,6 puntos porcentuales a la variación total, resultado ocasionado por el comportamiento positivo en las importaciones de maquinaria de uso especial que presentó un incremento del 34,2% y contribuyó con 2,1 puntos porcentuales a la variación total.

¹ Clasificación Industrial Internacional Uniforme Revisión 3.



Cuadro 6
Variación porcentual del valor CIF de las importaciones, según CIU Rev.3
Total nacional
Enero - mayo 2008/2007

Descripción	Variación (%)	Contribución a la variación	
		Total	Del grupo
Total	23,9	23,9	
Sector agropecuario, ganadería, caza y silvicultura	32,8	1,7	
Sector minero	5,2	0,1	
Sector industrial	23,6	22,1	23,6
Productos alimenticios y bebidas	41,3	1,9	2,0
Productos de tabaco	-7,1	0,0	0,0
Fabricación de productos textiles	10,1	0,3	0,3
Fabricación de prendas de vestir	46,8	0,2	0,2
Cuero y sus derivados; calzado	24,3	0,2	0,2
Industria maderera	20,2	0,1	0,1
Papel, cartón y sus productos	7,2	0,2	0,2
Actividades de edición e impresión	18,0	0,1	0,1
Fabricación de productos de la refinación del petróleo	190,1	2,9	3,1
Fabricación de sustancias y productos químicos	22,3	4,3	4,6
Fabricación de productos de caucho y plástico	30,1	1,0	1,0
Otros productos minerales no metálicos	8,6	0,1	0,1
Fabricación de productos metalúrgicos básicos	14,2	1,1	1,2
Productos elaborados de metal	13,3	0,2	0,2
Fabricación de maquinaria y equipo	29,9	3,6	3,8
Fabricación de maquinaria de oficina	24,8	0,8	0,9
Fabricación de maquinaria y aparatos eléctricos	40,8	1,2	1,2
Fabricación de equipos de telecomunicaciones	20,0	1,4	1,5
Fabricación de instrumentos médicos	20,6	0,6	0,6
Fabricación de vehículos	-9,4	-1,2	-1,3
Fabricación de otros tipos de transporte	59,2	2,9	3,1
Fabricación de muebles; industrias manufactureras	22,3	0,2	0,3
Reciclaje	141,1	0,1	0,2
Demás sectores	13,3	0,0	

Fuente: DIAN Cálculos DANE

Las compras externas del sector minero registraron crecimiento del 5,2% durante los cinco primeros meses de 2008, al compararlas con el mismo período de 2007.

Según esta clasificación, las importaciones de productos del sector agropecuario, ganadería, caza y silvicultura, aumentaron el 32,8%, resultado explicado por el crecimiento del 32,2%, de la producción agrícola.

Mayo

Durante mayo de 2008, se registraron importaciones del sector industrial por US\$3 111,2 millones, equivalentes a una participación del 92,5% dentro del total de las importaciones; el sector agropecuario, ganadería, caza y silvicultura participó con el 5,2% y el sector minero significó el 2,3%.

Las importaciones de productos del sector industrial se incrementaron un 19,7% y contribuyeron con 18,5 puntos porcentuales a la variación de mayo; resultado ocasionado principalmente por el aumento en las compras externas de productos de la refinación de petróleo, al pasar de US\$33,6 millones, durante mayo de 2007, a US\$224,8 millones, en el mismo mes de 2008.

Así mismo, se registró incremento del 91,4% en las importaciones de otros tipos de equipos de transporte, equivalente a una contribución de 3,8 puntos porcentuales a la variación, debido principalmente a las mayores compras externas de aeronaves, al pasar de US\$76,7 millones en mayo de 2007 a US\$170,8 millones en igual mes de 2008.



1.3 Importaciones según capítulos del arancel

Enero - mayo 2008

Según capítulos de arancel de aduanas, se observa que el incremento del total de las importaciones, se sustentó en las mayores compras de productos del capítulo 84 (calderas, máquinas y partes) con un incremento de 22,9%, al pasar de US\$1 889,3 millones, durante los cinco primeros meses de 2007, a US\$2 322,5 millones en el mismo período de 2008. (Ver cuadro A11 del anexo).

Le siguen en importancia las compras externas de combustibles, aceites minerales y sus productos (capítulo 27), los cuales se incrementaron el 116,6%; aparatos y material eléctrico, de grabación o imagen (capítulo 85) el 25,5%; navegación aérea o espacial (capítulo 88), el 68,7% y abonos (capítulo 31), el 96,6%.

Cuadro 7
Variación porcentual del valor CIF de importaciones colombianas según principales capítulos
Total nacional
Enero - mayo 2008/2007

Descripción	Variación %	Contribución a la variación
Total	23,9	23,9
Calderas, máquinas y partes	22,9	3,4
Combustibles y aceites minerales y sus productos	116,6	2,7
Aparatos y material eléctrico, de grabación o imagen	25,5	2,7
Navegación aérea o espacial	68,7	2,0
Abonos	96,6	1,4
Productos químicos orgánicos	21,6	1,3
Cereales	33,7	1,3
Demás capítulos	15,7	9,1

Fuente: DIAN Cálculos: DANE

Mayo

Las compras externas de calderas, máquinas y partes participaron con el 13,6% del total de las importaciones colombianas realizadas en mayo de 2008; aparatos y material eléctrico, de grabación o imagen con el 9,8%; vehículos y sus partes con el 9,7%; combustibles, aceites minerales y sus productos con el 8,2%; productos químicos orgánicos con el 6,1% y navegación aérea o espacial con el 4,4%. (Ver cuadro A11 del anexo)

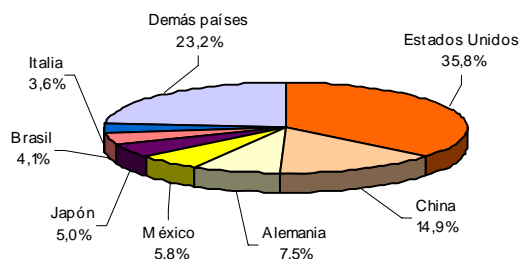
El incremento en las importaciones colombianas registrado en mayo de 2008, se atribuye principalmente a las mayores compras externas de combustibles, aceites minerales y sus productos, al pasar de US\$62,1 millones en mayo de 2007, a US\$277,4 millones en el mismo mes de 2008.

Las importaciones de navegación aérea espacial se incrementaron un 184,5% y contribuyeron con 3,5 puntos porcentuales a la variación total de 21,5% de las importaciones.

1.4 Principales productos importados según países de origen

Las importaciones de calderas, máquinas y partes, se ubicaron en el primer renglón de las compras realizadas por Colombia, al participar con el 14,9%. Estas importaciones fueron originarias principalmente de Estados Unidos y en menor proporción China y Alemania. Las importaciones originarias de China registraron incremento del 54,5% al pasar de US\$224,3 millones, durante los cinco primeros meses de 2007, a US\$346,5 millones, en igual período de 2008; así mismo las compras externas de estos productos originarios de Alemania aumentaron un 34,0%.

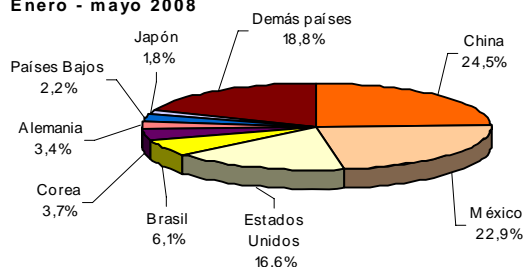
Gráfico 8
Distribución porcentual del valor CIF de las importaciones de calderas, máquinas y partes Total nacional Enero - mayo 2008



Fuente: DIAN Cálculos DANE

Las importaciones de aparatos y material eléctrico, de grabación o imagen que realizó Colombia durante el período enero - mayo de 2008, se ubicaron en el segundo renglón de importancia y fueron originarios principalmente de China, México y Estados Unidos. Las compras externas de estos productos originarios de China, crecieron el 53,6%, al pasar de US\$265,6 millones durante los primeros cinco meses de 2007, a US\$408,1 millones en el mismo período de 2008.

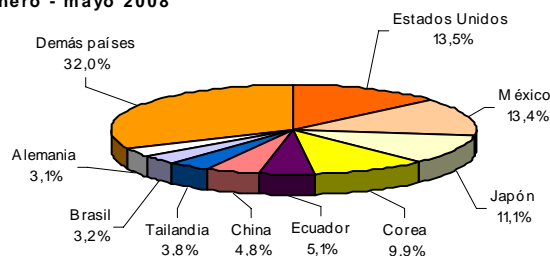
Gráfico 9
Distribución porcentual del valor CIF de las importaciones de aparatos y material eléctrico, de grabación o imagen Total nacional Enero - mayo 2008



Fuente: DIAN Cálculos DANE

Durante enero - mayo de 2008, Colombia importó vehículos y sus partes, principalmente de Estados Unidos, México, Japón, y Corea. Las compras externas de estos productos originarios de Estados Unidos registraron incremento del 68,0%, al pasar de US\$131,2 millones durante el período enero - mayo de 2007, a US\$220,5 millones en igual lapso de 2008.

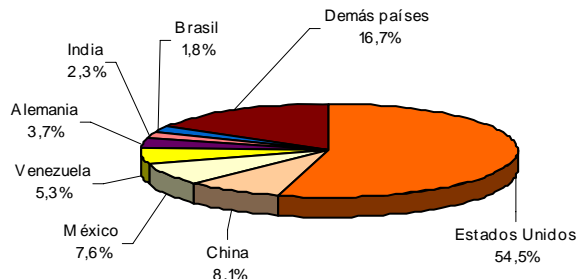
Gráfico 10
Distribución porcentual del valor CIF de las importaciones de vehículos y sus partes Total nacional Enero - mayo 2008



Fuente: DIAN Cálculos DANE

En los cinco primeros meses de 2008, se registraron importaciones de productos químicos orgánicos originarios principalmente de Estados Unidos. Los originarios de China, registraron un incremento del 42,6%, al pasar de US\$52,7 millones, durante enero - mayo de 2007, a US\$75,1 millones en igual período de 2008.

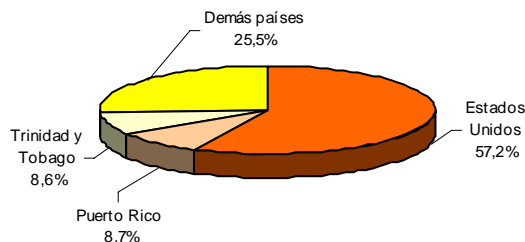
Gráfico 11
Distribución porcentual del valor CIF de las importaciones de productos químicos orgánicos Total nacional Enero - mayo 2008



Fuente: DIAN Cálculos DANE

Las importaciones de combustibles, aceites minerales y sus productos en el período enero - mayo de 2008 participaron con el 4,1% del total de las importaciones, siendo originarias principalmente de Estados Unidos y en menor proporción Puerto Rico. Dentro de este grupo se destaca el incremento en las importaciones originarias de Estados Unidos, que crecieron un 136,8%, al pasar de US\$155,0 millones, durante los cinco primeros meses de 2007, a US\$367,1 millones en el mismo lapso de 2008.

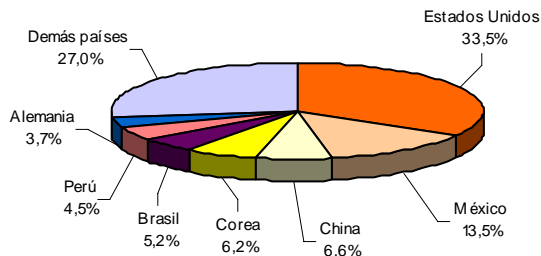
Gráfico 12
Distribución porcentual del valor CIF de las importaciones de combustibles y aceites minerales y sus productos Total nacional Enero - mayo 2008



Fuente: DIAN Cálculos DANE

En el período enero - mayo de 2008 se registraron importaciones de materias plásticas originarias principalmente de Estados Unidos y en menor proporción de México y China. Las importaciones originarias de México registraron incremento del 71,9%, al pasar de US\$50,2 millones durante los cinco primeros meses de 2007, a US\$86,3 millones durante el mismo período de 2008.

Gráfico 13
Distribución porcentual del valor CIF de las importaciones de materias plásticas Total nacional Enero - mayo 2008



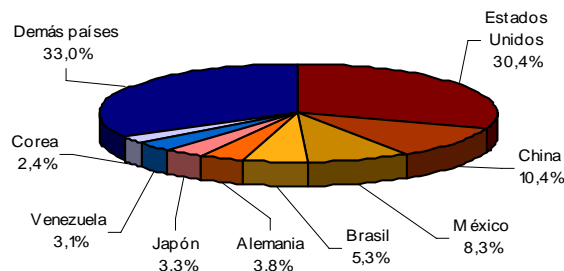
Fuente: DIAN Cálculos DANE

1.5 Importaciones según país de origen

Enero – mayo 2008

De acuerdo con las declaraciones de importación, las mercancías compradas por Colombia y señaladas como originarias de Estados Unidos, participaron con el 30,4% del total registrado en el período enero - mayo de 2008; de China con el 10,4%; de México con el 8,3%; de Brasil con el 5,3%; de Alemania con el 3,8%; de Japón con el 3,3%; de Venezuela con el 3,1% y de Corea con el 2,4%.

Gráfico 14
Distribución porcentual del valor CIF de las importaciones, según países de origen
Total nacional
Enero - mayo 2008



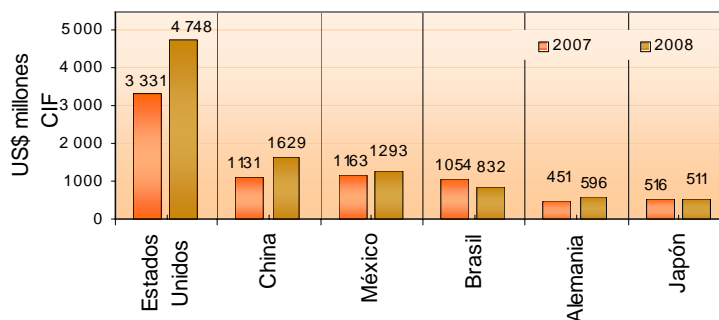
Fuente: DIAN Cálculos DANE

Por países de origen y de acuerdo con la contribución a la variación, los principales incrementos se presentaron en los productos originarios de Estados Unidos, al pasar de US\$3 330,8 millones durante enero - mayo de 2007, a US\$4 747,9 millones en el mismo período de 2008.

El crecimiento de las importaciones originarias de Estados Unidos se explica principalmente por el incremento de las compras externas de combustibles, aceites minerales y sus productos y cereales. Por su parte, el incremento registrado en las importaciones de China, corresponden principalmente a aparatos y material eléctrico, de grabación e imagen y calderas, máquinas y partes.

Así mismo se presentó incremento en las importaciones originarias de Alemania 32,2%, México 11,2% y Francia 58,1%.

Gráfico 15
Valor CIF de las importaciones, según países de origen
Total nacional
Enero - mayo 2007 - 2008



Fuente: DIAN Cálculos DANE

Por el contrario, las compras externas de productos originarios de Brasil disminuyeron el 21,0%.



Cuadro 8
Variación porcentual del valor CIF de las importaciones según países de origen
Total nacional
Enero - mayo 2008/2007

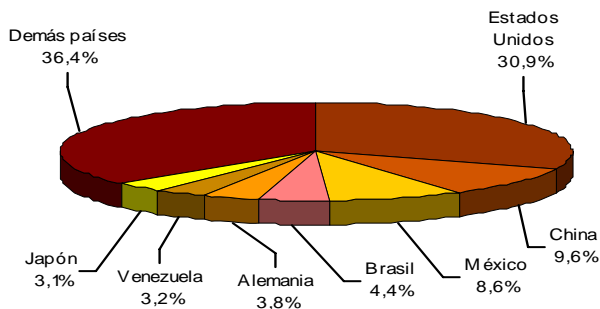
Países	Variación %	Contribución a la variación
Estados Unidos	42,5	11,2
China	44,1	3,9
Alemania	32,2	1,1
México	11,2	1,0
Francia	58,1	0,9
Canadá	40,9	0,8
Perú	30,6	0,6
Puerto Rico	363,5	0,5
Demás países	8,0	3,7
Total	23,9	23,9

Fuente: DIAN Cálculos DANE

Mayo

El 30,9% de las importaciones realizadas durante mayo de 2008, fueron originarias de Estados Unidos; el 9,6% de China, el 8,6% de México, el 4,4% de Brasil, el 3,8% de Alemania, el 3,2% de Venezuela y el 3,1% de Japón.

Gráfico 16
Distribución porcentual del valor CIF de las importaciones según países de origen
Total nacional
Mayo 2008



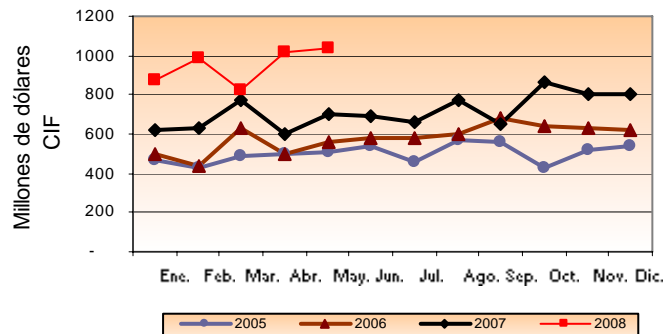
Fuente: DIAN Cálculos DANE

De acuerdo con la contribución a la variación, los mayores incrementos se observaron en las importaciones originarias de Estados Unidos, al pasar de US\$705,8 millones, durante mayo de 2007, a US\$1 040,7 millones en igual mes de 2008; de China al registrar incremento del 25,7% y de Francia el 96,0%.

Por el contrario, las compras externas de productos originarios de Venezuela disminuyeron el 29,6% en mayo de 2008.

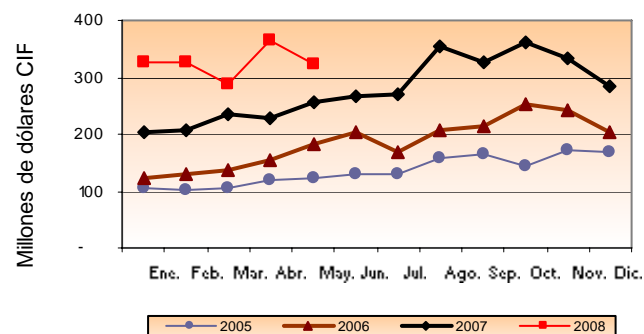
Evolución de las importaciones mensuales por principales países de origen

Gráfico 17
Importaciones originarias de Estados Unidos
Total nacional
2005 - 2008 (Mayo)



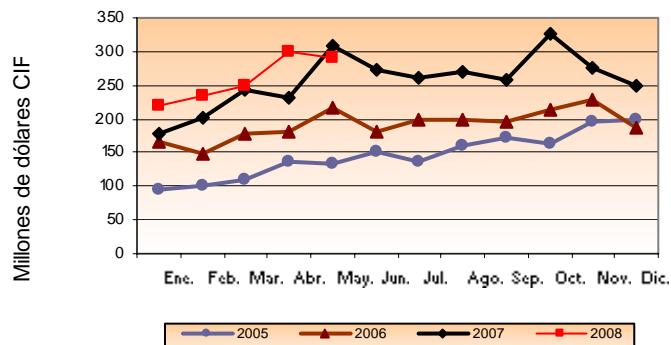
Fuente: DIAN Cálculos DANE

Gráfico 18
Importaciones originarias de China
Total nacional
2005 - 2008 (Mayo)



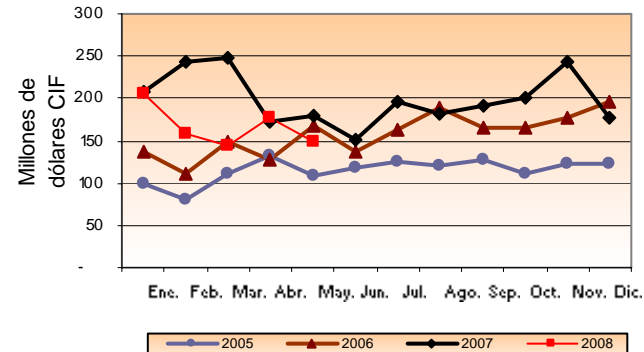
Fuente: DIAN Cálculos DANE

Gráfico 19
Importaciones originarias de México
Total nacional
2005 - 2008 (Mayo)



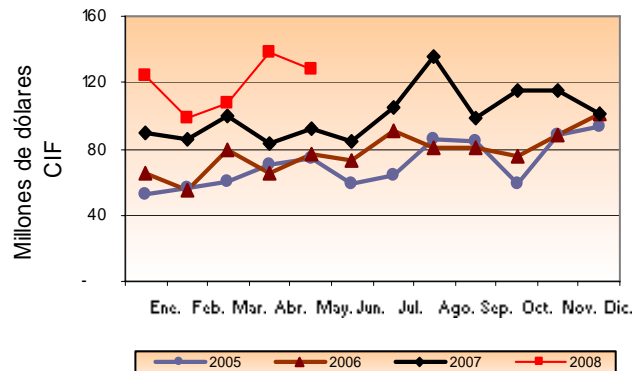
Fuente: DIAN Cálculos DANE

Gráfico 20
Importaciones originarias de Brasil
Total nacional
2005 - 2008 (Mayo)



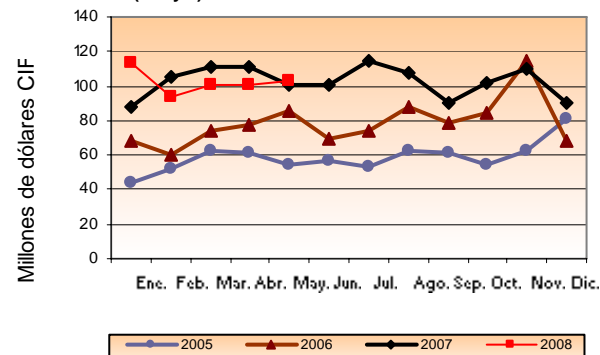
Fuente: DIAN Cálculos DANE

Gráfico 21
Importaciones originarias de Alemania
Total nacional
2005 - 2008 (Mayo)



Fuente: DIAN Cálculos DANE

Gráfico 22
Importaciones originarias de Japón
Total nacional
2005 - 2008 (Mayo)



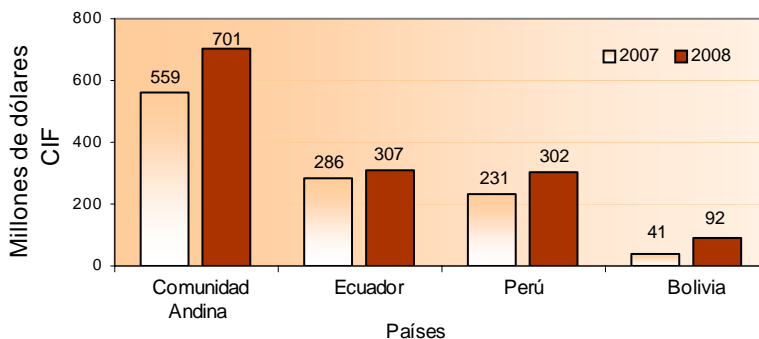
Fuente: DIAN Cálculos DANE

Importaciones originarias de los países de la Comunidad Andina

Enero - mayo 2008

Las importaciones colombianas realizadas desde los países de la Comunidad Andina de Naciones - CAN (Ecuador, Perú y Bolivia), aumentaron el 25,4% al pasar de US\$558,8 millones CIF durante el período enero - mayo de 2007, a US\$700,8 millones CIF en igual período de 2008. Se incrementaron las compras externas originarias de Perú en un 30,6%, de Bolivia un 123,0% y las importaciones originarias de Ecuador registraron aumento del 7,2%.

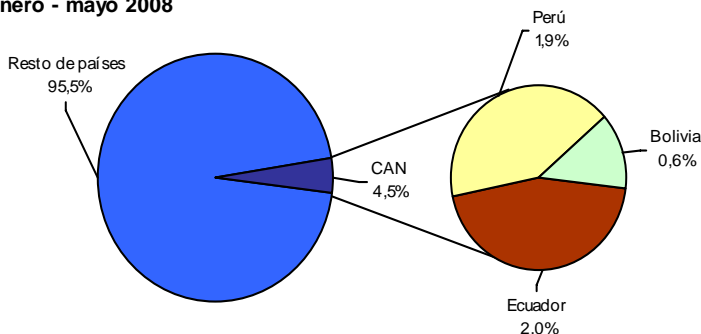
Gráfico 23
Importaciones a los países de Comunidad Andina
Total nacional
Enero - mayo 2007 - 2008



Fuente: DIAN Cálculos DANE

Las importaciones provenientes de la Comunidad Andina participaron con el 4,5% del total de las compras externas realizadas por Colombia.

Gráfico 24
Distribución porcentual del valor CIF de las importaciones de la Comunidad Andina de Naciones
Total nacional
Enero - mayo 2008

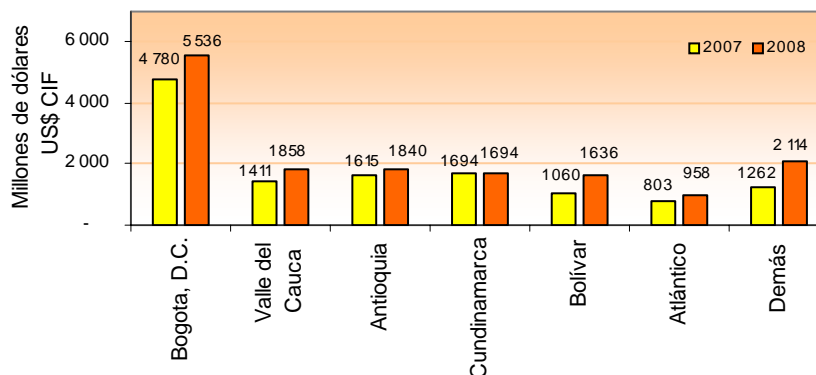


Fuente: DIAN Cálculos DANE

1.6 Importaciones según departamentos de destino

En el período enero - mayo de 2008, el 35,4% del valor CIF de las importaciones realizadas por el país se concentraron en Bogotá, D.C.; el 11,9%, en el Valle del Cauca; el 11,8%, en Antioquia; el 10,8% en Cundinamarca y el 30,1% en los demás departamentos.

Gráfico 25
Importaciones según departamento de destino
Total nacional
Enero - mayo 2007 - 2008



Fuente: DIAN Cálculos DANE

El incremento del 15,8% registrado en las importaciones destinadas al departamento de Bogotá, D.C. contribuyó con 6,0 puntos porcentuales a la variación del 23,9% registrada en el total de las importaciones.

Cuadro 9
Variación porcentual del valor CIF de las importaciones según departamento de destino
Total nacional
Enero - mayo 2008/2007

Departamentos	Variación (%)	Contribución
Bogotá, D.C.	15,8	6,0
Bolívar	54,3	4,6
Valle del Cauca	31,7	3,5
Magdalena	*	3,3
Antioquia	14,0	1,8
Cesar	131,6	1,3
Demás departamentos	12,0	3,4
Total	23,9	23,9

Fuente: DIAN Cálculos DANE
 * Variación superior a 500%

□□□

Mayo

Durante el mes de mayo de 2008, el 34,7% del total de las importaciones colombianas se destinaron a Bogotá, D.C.; el 11,7% a Antioquia; el 11,5% al Valle del Cauca; el 10,3% a Bolívar y el 31,8% a los demás departamentos. (Ver cuadro A13 del anexo).

El incremento en las importaciones destinadas al Magdalena, contribuyó con 6,9 puntos porcentuales a la variación del 21,5% del total de las importaciones durante mayo de 2008. Este resultado obedece principalmente, a las mayores compras externas de combustibles, aceites minerales y sus productos

Cuadro 10
Variación porcentual del valor CIF de las importaciones según departamento de destino
Total nacional
Mayo 2008/2007

Departamentos	Variación (%)	Contribución
Magdalena	*	6,9
Bogotá, D.C.	12,8	4,8
Bolívar	54,9	4,4
Valle del Cauca	27,9	3,0
Antioquia	15,8	1,9
Cesar	272,8	1,8
Demás departamentos	-4,7	-1,4
Total	21,5	21,5

Fuente: DIAN Cálculos DANE
* Variación superior a 500%

2. COMPORTAMIENTO GENERAL DE LA BALANZA COMERCIAL

Enero – mayo 2008

Durante enero - mayo de 2008, se registró superávit en la balanza comercial colombiana de US\$747,7 millones FOB.

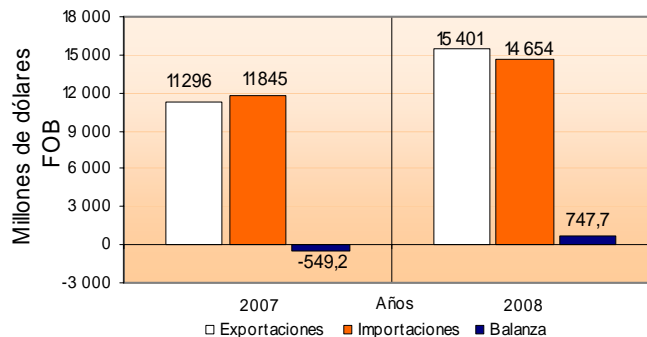
Cuadro 11
Balanza comercial, según países
Total nacional
Enero - mayo (2008 - 2007)

PAIS	Balanza Comercial	
	Millones de dólares	
	2008	2007
Venezuela	1 811,1	948,0
Estados Unidos	1 343,9	659,1
Ecuador	272,4	232,3
Reino Unido	267,8	65,2
Países Bajos	220,4	285,3
China	-1 311,6	-637,1
México	-990,2	-910,9
Brasil	-481,7	-862,5
Japón	-295,7	-306,4
Resto de países	-88,7	-22,2
Total	747,7	-549,2

Fuente: DANE – DIAN Cálculos: DANE

Los mayores superávits se registraron con Venezuela, Estados Unidos, Ecuador y Reino Unido. Los déficits más altos se presentaron con China, México y Brasil.

Gráfico 26
Balanza comercial
Total nacional
Enero - mayo (2007 - 2008)

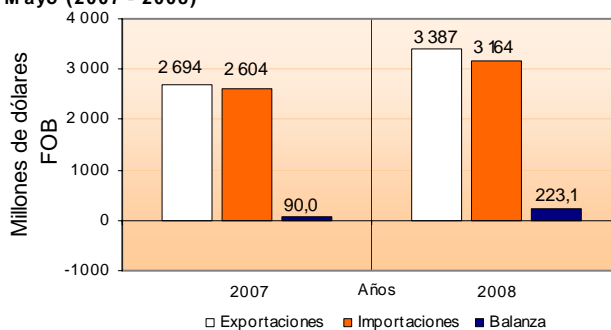


Fuente: DANE – DIAN Cálculos: DANE

Mayo

Durante mayo de 2008, se registró superávit en la balanza comercial colombiana de US\$223,1 millones, así mismo, en igual mes de 2007 se registró superávit de US\$90,0 millones FOB.

Gráfico 27
Balanza comercial
Total nacional
Mayo (2007 - 2008)



Fuente: DANE – DIAN Cálculos: DANE

2.1 Balanza comercial según países

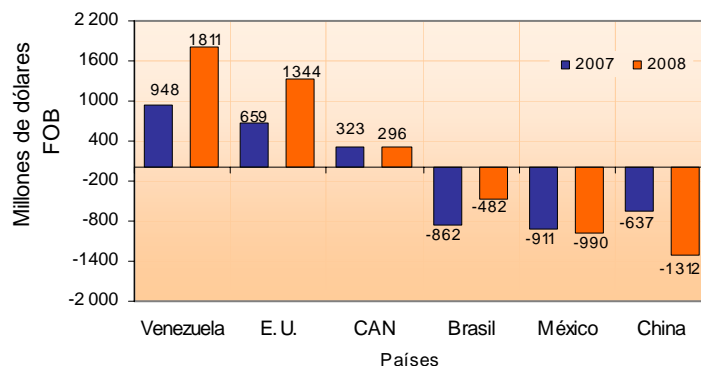
Enero – mayo 2008

Al analizar el valor FOB de la balanza comercial por países, durante el período enero - mayo de 2008, se destacan los siguientes comportamientos:

- Los superávit más altos se presentaron con: Venezuela US\$1 811,1 millones; Estados Unidos US\$1 343,9 millones; Ecuador US\$272,4 millones; Reino Unido US\$267,8 millones y Países Bajos US\$220,4 millones.
- Los déficit más altos en la balanza comercial de Colombia, se presentaron con China US\$1 311,6 millones; México US\$990,2 millones, Brasil US\$481,7 millones y Japón US\$295,7 millones.



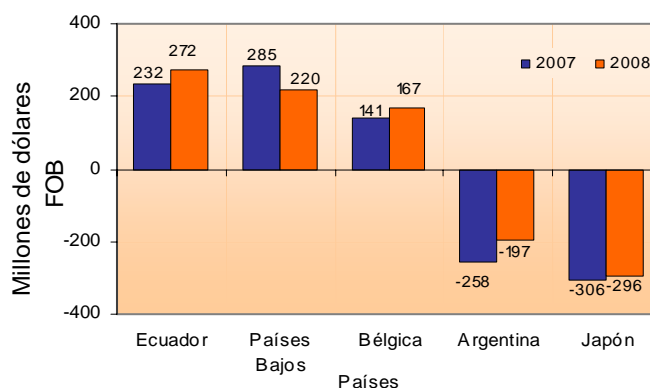
Gráfico 28
Balanza comercial
Total nacional
Enero - mayo (2007 - 2008)



Fuente: DANE – DIAN Cálculos: DANE

- En US\$1 811,1 millones se ubicó el superávit de la balanza comercial con Venezuela durante los cinco primeros meses de 2008, registrándose incremento de US\$863,1 millones, al compararlo con el superávit de US\$948,0 millones alcanzado en igual período de 2007.
- El superávit en balanza comercial con Estados Unidos durante el período analizado, se ubicó en US\$1 343,9 millones, así se registró aumento de US\$684,8 millones, en comparación con el superávit de US\$659,1 millones presentado durante enero - mayo de 2007.
- En el período enero - mayo de 2008, se registró superávit de balanza comercial con Chipre de US\$118,3 millones.
- El superávit de balanza comercial con Reino Unido aumentó en US\$202,6 millones, al pasar de US\$65,2 millones durante los cinco primeros meses de 2007 a US\$267,8 millones en el mismo período de 2008.
- Se registró déficit de la balanza comercial con China de US\$1 311,6 millones en los cinco primeros meses de 2008, así mismo, en igual período de 2007 se registró déficit de US\$637,1 millones.
- Durante enero - mayo de 2008, se registró déficit en la balanza comercial con México de US\$990,2 millones, presentándose aumento del déficit de US\$79,3 millones al compararlo con el déficit de US\$910,9 millones registrado durante el mismo período de 2007.

Gráfico 29
Balanza comercial
Total nacional
Enero - mayo (2007 - 2008)



Fuente: DANE – DIAN Cálculos: DANE



2.2 Balanza comercial según CIU Rev.3

Enero – mayo 2008

Al analizar la balanza comercial según CIU Rev. 3, se concluye:

- Los superávits más altos se presentaron en el sector minero, US\$5 669,8 millones y, en una menor proporción en el sector agropecuario, ganadería, caza y silvicultura con US\$221,9 millones.
- El resultado de balanza comercial del sector minero se atribuye a petróleo crudo y gas natural con un superávit de US\$3 764,9 millones en el período enero - mayo de 2008 y por extracción de carbón, lignítico y turba que presentó superávit en balanza comercial de US\$1 845,0 millones.
- El superávit del sector agropecuario, ganadería, caza y silvicultura se explica por la producción agrícola con un resultado de balanza comercial positivo de US\$136,5 millones durante los cinco primeros meses de 2008.
- El déficit en el sector industrial aumentó en US\$894,8 millones al pasar de US\$4 269,5 millones durante los cinco primeros meses de 2007, a US\$5 164,3 durante igual lapso de 2008.
- El resultado de balanza comercial del sector industrial se atribuye al déficit existente en sustancias y productos químicos el cual se incrementó en US\$261,5 millones, al pasar de US\$1 469,0 millones durante el período enero - mayo de 2007, a US\$1 730,5 millones en el mismo período de 2008; y en menor proporción, a fabricación de maquinaria y equipo en donde se presentó un déficit de US\$1 674,1 millones en el período analizado.

Cuadro 12
Balanza comercial según CIU Rev. 3 (millones de dólares)
Total nacional
Enero - mayo 2007 - 2008

Descripción	Balanza	
	2007 ^P	2008 ^P
Total	-549	748
Sector agropecuario, ganadería, caza y silvicultura	346	222
Pesca	5	5
Sector minero	3 338	5 670
Sector Industrial	-4 270	-5 164
Productos alimenticios y bebidas	838	1 173
Productos de tabaco	8	3
Productos textiles	-76	105
Prendas de vestir; preparado y teñido de pieles	292	377
Cuero y sus derivados, calzado	47	134
Industria maderera	-20	-21
Papel, cartón y sus productos	-84	-59
Actividades de edición e impresión	40	42
Refinación del petróleo	447	699
Sustancias y productos químicos	-1 469	-1 730
Caucho y plástico	-122	-165
Otros productos minerales no metálicos	109	121
Productos metalúrgicos básicos	461	113
Productos elaborados de metal	-61	-77
Maquinaria y equipo	-1 269	-1 674
Maquinaria de oficina, contabilidad e informática	-390	-487
Maquinaria y aparatos eléctricos	-173	-301
Equipos de telecomunicaciones	-855	-1 015
Instrumentos médicos	-336	-399
Vehículos automotores, remolques y semirremolques	-1 125	-1 156
Fabricación de otros tipos de equipo de transporte	-559	-886
Fabricación de muebles; industrias manufactureras	16	52
Reciclaje	10	-13
Demás sectores	32	15

Fuente: DANE – DIAN Cálculos: DANE



IMPORTACIONES FICHA METODOLÓGICA

Objetivo: presentar la información estadística sobre importaciones correspondiente al período enero - mayo de 2008, comparada con las cifras del mismo período del año inmediatamente anterior.

Tipo de investigación: documentos administrativos.

Fuentes de información: DIAN, a partir de las declaraciones de importación.

Periodicidad: mensual.

Cobertura: nacional.

Principales términos utilizados:

- Importaciones: es la introducción legal de mercancías procedentes de otros países o de una zona franca industrial colombiana, al resto del territorio aduanero nacional. Estas cifras se producen según la fecha de presentación de las declaraciones de importación ante las entidades financieras autorizadas para recaudar los tributos aduaneros.
- Valor CIF (Cost, Insurance, Freight, es decir, costo, seguro y flete): es el precio total de la mercancía que incluye en su valor, los costos por seguros y fletes.
- Valor FOB (Free On Board): corresponde al precio de venta de los bienes embarcados a otros países, puestos en el medio de transporte, sin incluir valor de seguro y fletes.
- País de origen: es aquel donde se cultivaron los productos agrícolas, se extrajeron los minerales o se fabricaron los artículos manufacturados total o parcialmente, pero en este último caso, el país de origen es el que ha completado la última fase del proceso de fabricación para que el producto adopte su forma final.

Variaciones analizadas

- Variación acumulada en lo corrido del año: variación porcentual calculada entre lo transcurrido desde enero hasta el mes de referencia del año (enero - hasta i,t), y lo transcurrido en igual período del año inmediatamente anterior (enero - hasta $i,t-1$).
- Variación anual: variación porcentual calculada entre el mes del año en referencia (i,t) y el mismo mes del año inmediatamente anterior ($i,t-1$).
- Variación acumulada anual: variación porcentual calculada entre el acumulado de los últimos doce meses, con relación al mes del año en referencia (i,t) y el acumulado de igual período del año inmediatamente anterior ($i,t-1$).

Contribución a la variación: Variación porcentual del período de referencia multiplicada por la participación porcentual del período inmediatamente anterior al de referencia.

Convenciones

- p cifras provisionales de avance por falta de cobertura total y/o revisión completa de la información.
- No es aplicable

Impreso en la Dirección de Difusión, Mercadeo y Cultura Estadística
Departamento Administrativo Nacional de Estadística - DANE -
Bogotá, D.C. - Colombia – Julio de 2008