



## COMERCIO EXTERIOR – IMPORTACIONES

### Noviembre de 2006



Código N° 8881-1  
Detección de Requejimientos, Diseño, producción, análisis y difusión de las siguientes investigaciones estadísticas periódicas: Encuesta Continua de Hogares; Índice de Precios al Consumidor; Muestra Mensual Manufacturera; Comercio Exterior; Índice de Costos de Construcción de Vivienda; Índice de Costos de Construcción Prendio; Censo de Edificaciones; Muestra Mensual de Comercio al por Menor; Encuesta Anual de Servicios; Encuesta Anual Manufacturera; Encuesta Anual de Comercio; Diseño del Censo General; Encuesta Nacional Apreciativa - Muestra de Anses; Nomenclaturas y Clasificaciones; Cuentas Monetarias; Estadísticas Licencias de Construcción; Índice de Costos de la Educación Superior Privada; Encuesta de Microestablecimientos de Comercio, Servicios e Industria; Estadísticas Vitales; Proyecciones de Población y Estudios Demográficos e Informe de Constante Económica Regional; Índice precios de edificaciones nuevas; Índice de precios de vivienda nueva; cartera hipotecaria de vivienda; Índice de valoración predial; Encuesta de desempleo industrial; Encuesta de sacrificio de ganado; Encuesta de arve y Cuentas Regionales; Servicio de Asesoría en Planificación Estadística.



### Contenido

1. Comportamiento general de las importaciones
  - 1.1 Importaciones según uso o destino económico
  - 1.2 Importaciones según CIU Rev.3.
  - 1.3 Importaciones según capítulos del arancel
  - 1.4 Principales productos importados según países de origen
  - 1.5 Importaciones según país de origen
  - 1.6 Importaciones según departamentos de destino

### Resumen

- Durante enero - noviembre de 2006, las importaciones presentaron un incremento del 24,1%, al pasar de US\$19 191,7 millones CIF a US\$23 815,0 millones CIF.
- En noviembre de 2006 las importaciones se incrementaron 31,5%.
- Las importaciones de vehículos y sus partes aumentaron el 53,4% en el período enero - noviembre de 2006, al pasar de US\$1 759,7 millones, a US\$2 700,2 millones, siendo originarias de México, Japón, Estados Unidos y Corea, principalmente.
- Durante los once meses transcurridos de 2006, las compras externas de productos originarios de Estados Unidos, crecieron 15,3%, resultado atribuido principalmente por calderas, máquinas y partes y vehículos y sus partes.
- En el período enero - noviembre de 2006, el 38,9% del valor CIF de las importaciones realizadas por el país se concentraron en Bogotá, D.C.; el 12,8%, en Cundinamarca; el 12,2%, en Antioquia; el 10,8% en el Valle del Cauca y el 25,2% en los demás departamentos.

**Director Departamento**  
Dr. Ernesto Rojas Morales

**Subdirector**  
Dr. Pedro José Fernández Ayala

**Director de Metodología y  
Producción Estadística**  
Dr. Eduardo Efraín Freire Delgado

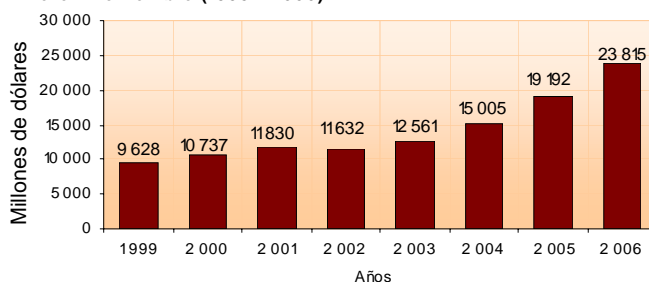


## 1. COMPORTAMIENTO GENERAL DE LAS IMPORTACIONES

### Enero – noviembre 2006

De acuerdo con las declaraciones de importación registradas por la DIAN, durante enero - noviembre de 2006, las compras externas de Colombia se incrementaron en un 24,1%, al compararlas con las realizadas en el mismo período de 2005, al pasar de US\$19 191,7 millones CIF a US\$23 815,0 millones CIF.

**Gráfico 1**  
**Valor CIF de las importaciones colombianas**  
**Total nacional**  
**Enero - noviembre (1999 - 2006)**



Fuente: DIAN. Cálculos DANE

El incremento en las importaciones registradas durante los once meses transcurridos de 2006 obedeció fundamentalmente a las mayores compras de vehículos y sus partes con un incremento del 53,4%; calderas, máquinas y partes con el 23,6%; aparatos y material eléctrico, de grabación o imagen con el 14,8% y cereales con un incremento del 40,0%. (Ver cuadro 7).

Las compras externas de calderas, máquinas y partes, representaron el 13,5% del total de las importaciones realizadas durante enero – noviembre de 2006, seguido de aparatos y material eléctrico, de grabación o imagen con el 12,2%; vehículos y sus partes con el 11,3% y productos químicos orgánicos con el 6,8%.

**Cuadro 1**  
**Variación porcentual del valor CIF de las importaciones**  
**Total nacional**

Período	2006	2005	2004	2003
Enero - noviembre	24,1	27,9	19,5	8,0
Noviembre	31,5	17,6	53,6	-7,8
Últimos 12 meses a noviembre	23,3	28,3	19,8	7,9

Fuente: DIAN Cálculos DANE

□□□

**Cuadro 2**  
**Principales importaciones, según capítulos de arancel**  
**Total nacional**  
**Enero - noviembre (2006 - 2005)**

Descripción	Participación (%)	Descripción	Participación (%)
	<b>2006</b>		<b>2005</b>
<b>Total</b>	<b>100,0</b>	<b>Total</b>	<b>100,0</b>
Calderas, máquinas y partes	13,5	Calderas, máquinas y partes	13,6
Aparatos y material eléctrico, de grabación o imagen	12,2	Aparatos y material eléctrico, de grabación o imagen	13,2
Vehículos y sus partes	11,3	Vehículos y sus partes	9,2
Productos químicos orgánicos	6,8	Productos químicos orgánicos	7,3
Materias plásticas y manufacturas	4,4	Materias plásticas y manufacturas	4,5
Fundición, hierro y acero	4,1	Fundición, hierro y acero	4,5
Cereales	3,3	Navegación aérea o espacial	3,5
Instrumentos y aparatos de óptica, fotografía, cinematografía	3,0	Cereales	2,9
Productos farmacéuticos	2,8	Productos farmacéuticos	2,6
Combustibles y aceites minerales y sus productos	2,7	Instrumentos y aparatos de óptica, fotografía, cinematografía	2,6
Navegación aérea o espacial	2,4	Combustibles y aceites minerales y sus productos	2,5
Caucho y manufacturas	2,1	Papel, cartón y sus manufacturas	2,1
Papel, cartón y sus manufacturas	1,9	Caucho y manufacturas	2,1
Productos diversos de las industrias químicas	1,9	Productos diversos de las industrias químicas	2,0
Demás capítulos	27,6	Demás capítulos	27,4

Fuente: DIAN Cálculos: DANE

El 26,5% de las importaciones colombianas fueron originarias de Estados Unidos, los principales productos importados son maíz, las demás aeronaves (por ejemplo helicópteros y aviones) y derivados halogenados de los hidrocarburos.

**Cuadro 3**  
**Principales importaciones, según país de origen**  
**Total nacional**  
**Enero - noviembre (2006 - 2005)**

Pais	Part (%)	Pais	Part (%)
	<b>2006</b>		<b>2005</b>
Estados Unidos	26,5	Estados Unidos	28,5
México	8,8	México	8,1
China	8,5	China	7,6
Brasil	7,1	Brasil	6,6
Venezuela	5,7	Venezuela	5,6
Japón	3,7	Alemania	3,7
Alemania	3,5	Japón	3,3
Corea	2,9	Corea	2,8
Ecuador	2,7	Ecuador	2,5
Argentina	2,2	Argentina	1,9
Chile	2,0	Francia	1,8
Perú	2,0	Chile	1,8
Demás países	24,4	Demás países	25,8

Fuente: DIAN Cálculos: DANE

**Cuadro 4**  
**Variación porcentual del valor CIF en dólares de los principales países de origen, según principales productos importados**  
**Total nacional**  
**Enero - noviembre 2006/2005**

Estados Unidos			
Descripción	Variación	Contribución	
Calderas, máquinas y partes	23,5	4,3	
Vehículos y sus partes	41,0	1,5	
Instrumentos y aparatos de óptica, fotografía	36,0	1,4	
Cereales	20,2	1,4	
Demás capítulos	9,9	6,7	
<b>Total</b>	<b>15,3</b>	<b>15,3</b>	
China			
Calderas, máquinas y partes	55,7	8,6	
Aparatos y material eléctrico, de grabación o imagen	15,7	4,5	
Vehículos y sus partes	86,5	2,9	
Disposiciones de tratamiento especial <sup>a</sup>	179,0	2,7	
Juguetes, artículos para recreo, deporte; partes y accesorios	45,0	1,9	
Demás capítulos	39,2	18,3	
<b>Total</b>	<b>38,9</b>	<b>38,9</b>	
México			
Vehículos y sus partes	94,1	12,9	
Aparatos y material eléctrico, de grabación o imagen	25,7	10,4	
Calderas, máquinas y partes	30,6	3,0	
Productos químicos orgánicos	27,6	2,0	
Demás capítulos	23,5	6,8	
<b>Total</b>	<b>35,0</b>	<b>35,0</b>	
Brasil			
Aparatos y material eléctrico, de grabación o imagen	67,3	7,8	
Fundición, hierro y acero	24,5	4,3	
Aluminio y sus manufacturas	132,7	3,7	
Combustibles y aceites minerales y sus productos	*	2,6	
Azúcares y artículos confitería	209,0	2,4	
Demás capítulos	19,8	13,2	
<b>Total</b>	<b>34,0</b>	<b>34,0</b>	
Venezuela			
Vehículos y sus partes	135,7	11,6	
Combustibles y aceites minerales y sus productos	198,9	9,7	
Productos químicos orgánicos	30,5	3,7	
Aluminio y sus manufacturas	50,6	3,5	
Abonos	70,1	1,1	
Demás capítulos	-4,4	-2,9	
<b>Total</b>	<b>26,7</b>	<b>26,7</b>	
Japón			
Vehículos y sus partes	51,0	16,4	
Fundición, hierro y acero	70,0	6,4	
Calderas, máquinas y partes	25,0	5,5	
Aparatos y material eléctrico, de grabación o imagen	75,5	5,4	
Manufactura de fundición, de hierro o acero	113,9	1,7	
Caucho y manufacturas	17,1	1,3	
Demás capítulos	18,2	3,7	
<b>Total</b>	<b>40,5</b>	<b>40,5</b>	

Fuente: DIAN Cálculos DANE

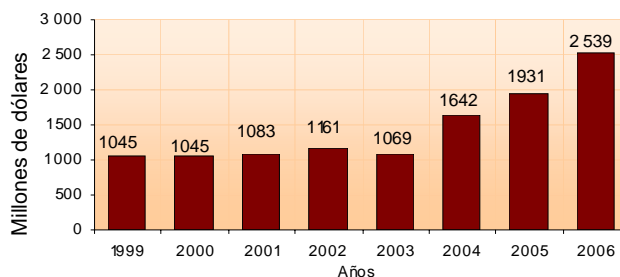
\* Variación superior a 500%

<sup>a</sup> Corresponden a motocicletas de cilindrada inferior o igual a 185 cm<sup>3</sup>.

## Noviembre

Durante noviembre de 2006, las importaciones se incrementaron un 31,5% al pasar de US\$1 931,3 millones en noviembre de 2005, a US\$2 539,5 millones en el mismo mes de 2006. Este resultado fue ocasionado por las mayores compras externas de vehículos y sus partes con un incremento del 69,1%, seguido de calderas, máquinas y partes con el 37,6%.

**Gráfico 2**  
**Valor CIF de las importaciones colombianas**  
**Total nacional**  
**Noviembre (1999 - 2006)**



Fuente: DIAN Cálculos DANE

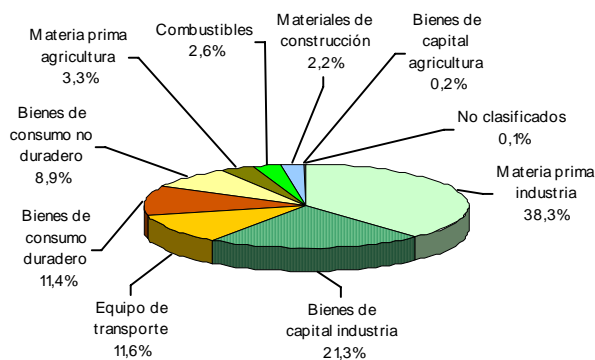
## 1.1 Importaciones según uso o destino económico – CUODE

### Enero - noviembre 2006

Al considerar el valor CIF de las importaciones realizadas por Colombia durante el período enero – noviembre de 2006, según el uso o destino económico, se obtienen los siguientes resultados:

- Las importaciones de materias primas y productos intermedios participaron con el 44,3%, incluye combustibles (2,6%), materias primas y productos intermedios para la agricultura (3,3%) y materias primas y productos intermedios para la industria (38,3%).
- Las importaciones del grupo de bienes de capital y materiales de construcción, participaron con el 35,4% incluye materiales de construcción (2,2%), bienes de capital para la industria (21,3%), bienes de capital para la agricultura (0,2%) y equipo de transporte (11,6%).
- Las importaciones de bienes de consumo participaron con el 20,2%, incluye bienes de consumo duraderos (11,4%) y no duraderos (8,9%).
- Los bienes no clasificados participaron con el 0,1%.

**Gráfico 3**  
**Distribución porcentual del valor CIF de las importaciones según CUODE**  
**Total nacional**  
**Enero - noviembre 2006**



Fuente: DIAN Cálculos DANE

Las importaciones de materias primas y productos intermedios se incrementaron un 21,4% durante enero - noviembre de 2006 y contribuyeron con 9,7 puntos porcentuales a la variación del 24,1% registrada en las importaciones, resultado atribuible al incremento del 21,5% en las compras externas de materias primas y productos intermedios para la industria.

Este último comportamiento se explica, por el incremento registrado en los renglones de productos químicos y farmacéuticos y productos mineros.

Las compras externas de combustibles, lubricantes y conexos registraron un incremento del 35,4% y contribuyeron con 0,9 puntos porcentuales a la variación; así mismo, las importaciones de materias primas y productos intermedios para la agricultura se incrementaron en un 10,7%.

**Cuadro 5**  
**Variación porcentual del valor CIF de las importaciones, según grupos y subgrupos de la CUODE**  
**Total nacional**  
**Enero - noviembre 2006/2005**

Grupos y subgrupos	Variación %	Contribución a la variación	
		Total	Del grupo
<b>Total</b>	<b>24,1</b>	<b>24,1</b>	
Bienes de consumo	34,2	6,4	34,2
Consumo no duradero	26,2	2,3	12,2
Consumo duradero	41,2	4,1	22,0
Materias primas y productos Intermedios	21,4	9,7	21,4
Combustibles, lubricantes y conexos	35,4	0,9	1,9
Materia prima y productos intermedios para la agricultura	10,7	0,4	0,9
Materia prima y productos Intermedios para la industria	21,5	8,4	18,6
Bienes de capital y material de construcción	22,3	8,0	22,3
Materiales de construcción	33,1	0,7	1,9
Bienes de capital para la agricultura	-3,4	0,0	0,0
Bienes de capital para la industria	19,6	4,3	12,0
Equipo de transporte	26,2	3,0	8,3
Diversos y no clasificados	21,7	0,0	

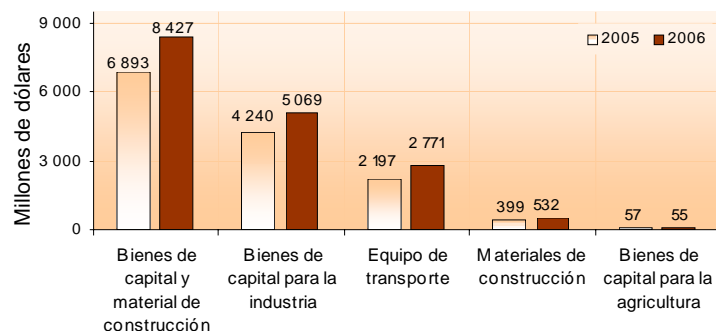
Fuente: DIAN Cálculos DANE

Las importaciones de bienes de capital y material de construcción, se incrementaron un 22,3% durante los once meses transcurridos de 2006, y contribuyeron con 8,0 puntos porcentuales a la variación total del 24,1%.

Dentro de este grupo de productos, las importaciones de bienes de capital para la industria aumentaron el 19,6% y contribuyeron con 4,3 puntos porcentuales; los principales aportes a este resultado corresponden a máquinas y aparatos de oficina, maquinaria industrial y otro equipo fijo.

Igualmente, se presenta incremento en las compras externas de equipo de transporte del 26,2%, materiales de construcción del 33,1%. Por su parte, las compras externas de bienes de capital para la agricultura registran disminución del 3,4%.

**Gráfico 4**  
**Valor CIF de las importaciones de bienes de capital y materiales de construcción**  
**Total nacional**  
**Enero - noviembre (2005 - 2006)**



Fuente: DIAN Cálculos DANE

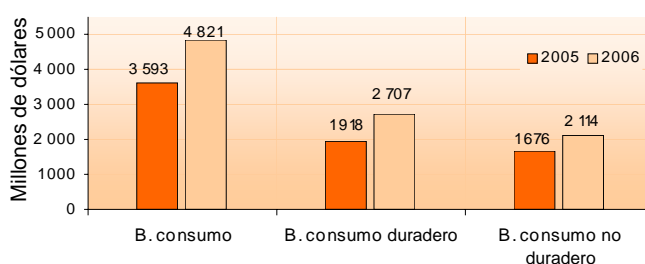


Durante enero – noviembre de 2006, las compras externas de bienes de consumo aumentaron el 34,2% y contribuyeron con 6,4 puntos porcentuales a la variación total.

Dentro de este grupo de productos, las compras externas de bienes de consumo duradero aumentaron el 41,2% y contribuyeron con 4,1 puntos porcentuales. El principal aporte a este resultado correspondió a las importaciones de vehículos de transporte particular, las cuales presentaron un incremento del 50,9%.

En 26,2% se incrementaron las importaciones de bienes de consumo no duradero, al pasar de US\$1 675,7 millones durante el período enero - noviembre de 2005 a US\$2 114,0 millones en igual período de 2006.

**Gráfico 5**  
**Valor CIF de las importaciones de bienes de consumo**  
**Total nacional**  
**Enero - noviembre (2005 - 2006)**

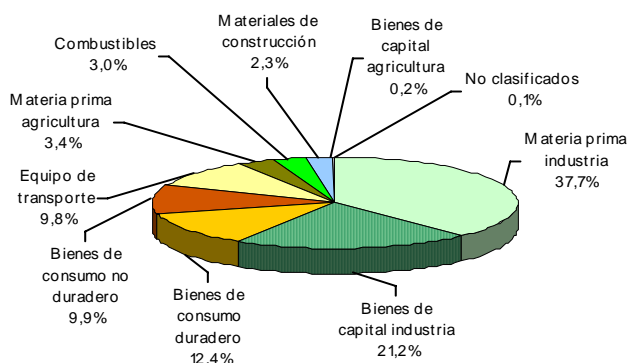


Fuente: DIAN Cálculos DANE

## Noviembre

Según el valor CIF de las importaciones realizadas por Colombia durante noviembre de 2006, las compras externas de materias primas para la industria participaron con el 37,7% del total importado; las de bienes de capital para la industria con el 21,2%; las de bienes de consumo duradero con el 12,4%, las de bienes de consumo no duradero con el 9,9%, y las de equipo de transporte con el 9,8%.

**Gráfico 6**  
**Distribución porcentual del valor CIF de las importaciones, según CUODE**  
**Noviembre 2006**



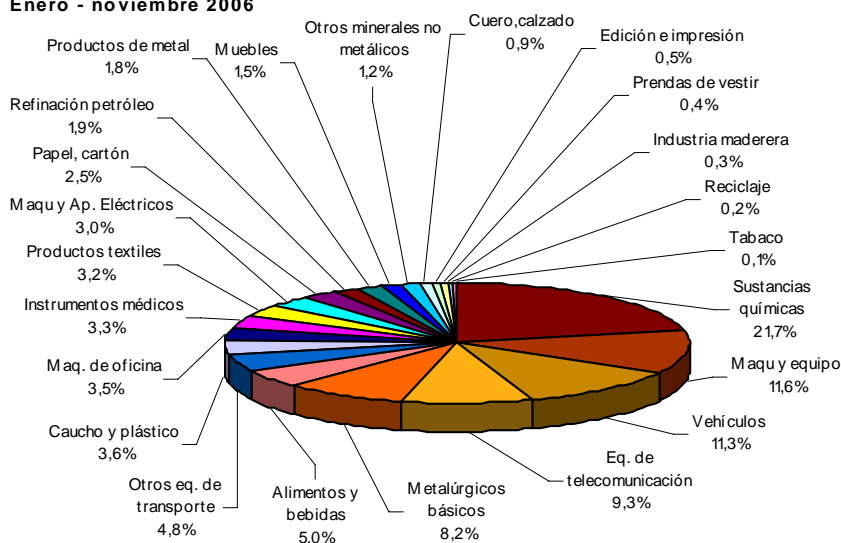
Fuente: DIAN Cálculos DANE

## 1.2 Importaciones según CIU<sup>1</sup>

### Enero – noviembre 2006

Durante enero – noviembre de 2006, las compras externas de productos industriales representaron el 94,1% del total de las importaciones de Colombia; las del sector agropecuario, ganadería, caza y silvicultura, el 4,7%; las del sector minero, el 1,1% y el 0,1% los demás sectores. (Ver cuadro A3 del anexo).

**Gráfico 7**  
**Distribución porcentual del valor CIF de las importaciones**  
**industriales, según CIU Rev.3**  
**Total nacional**  
**Enero - noviembre 2006**



Fuente: DIAN Cálculos DANE

Las importaciones de productos del sector industrial, presentaron incremento del 23,8%, al pasar de US\$18 100,2 millones CIF durante enero – noviembre de 2005, a US\$22 413,1 millones en igual período de 2006.

El resultado de productos industriales obedeció al comportamiento en las compras externas de fabricación de vehículos automotores, remolques y semiremolques (CIU 34), que presentaron incremento del 51,4%, contribuyendo con 4,5 puntos porcentuales a la variación total.

Dentro del grupo, el resultado fue ocasionado principalmente por las mayores compras externas de vehículos automotores y sus motores, que presentó incremento del 59,6%, y una contribución de 4,2 puntos porcentuales a la variación total.

Así mismo, las compras externas de fabricación de sustancias químicas y productos químicos (CIU 24) registraron incremento de 17,5%, y una contribución de 3,8 puntos porcentuales a la variación total, resultado ocasionado por el comportamiento positivo en las importaciones de sustancias químicas básicas, que presentó un incremento del 14,8% y contribuyó con 2,0 puntos porcentuales a la variación total.

<sup>1</sup> Clasificación Industrial Internacional Uniforme Revisión 3.





**Cuadro 6**  
**Variación porcentual del valor CIF de las importaciones, según CIU Rev.3**  
**Total nacional**  
**Enero - noviembre 2006/2005**

Descripción	Variación (%)	Contribución a la variación	
		Total	Del grupo
<b>Total</b>	<b>24,1</b>	<b>24,1</b>	
<b>Sector agropecuario, ganadería, caza y silvicultura</b>	<b>22,0</b>	<b>1,0</b>	
<b>Sector minero</b>	<b>64,4</b>	<b>0,5</b>	
<b>Sector industrial</b>	<b>23,8</b>	<b>22,5</b>	<b>23,8</b>
Productos alimenticios y bebidas	28,7	1,3	1,4
Productos de tabaco	6,2	0,0	0,0
Fabricación de productos textiles	23,3	0,7	0,7
Fabricación de prendas de vestir	28,7	0,1	0,1
Cuero y sus derivados; calzado	27,6	0,2	0,2
Industria maderera	33,2	0,1	0,1
Papel, cartón y sus productos	17,0	0,4	0,4
Actividades de edición e impresión	10,0	0,1	0,1
Fabricación de productos de la refinación del petróleo	17,9	0,3	0,4
Fabricación de sustancias y productos químicos	17,5	3,8	4,0
Fabricación de productos de caucho y plástico	24,1	0,8	0,9
Otros productos minerales no metálicos	31,5	0,3	0,4
Fabricación de productos metalúrgicos básicos	29,3	2,2	2,3
Productos elaborados de metal	30,9	0,5	0,5
Fabricación de maquinaria y equipo	23,6	2,6	2,7
Fabricación de maquinaria de oficina	28,2	0,9	0,9
Fabricación de maquinaria y aparatos eléctricos	19,5	0,6	0,6
Fabricación de equipos de telecomunicaciones	12,0	1,2	1,2
Fabricación de instrumentos médicos	42,0	1,1	1,2
Fabricación de vehículos	51,4	4,5	4,8
Fabricación de otros tipos de transporte	2,6	0,1	0,2
Fabricación de muebles; industrias manufactureras	35,7	0,4	0,5
Reciclaje	153,0	0,2	0,2
<b>Demás sectores</b>	<b>32,2</b>	<b>0,0</b>	

Fuente: DIAN Cálculos DANE

Las compras externas del sector minero registraron crecimiento del 64,4% durante enero – noviembre de 2006, al compararlas con el mismo período de 2005.

Según esta clasificación, las importaciones de productos del sector agropecuario, ganadería, caza y silvicultura, aumentaron el 22,0%, resultado explicado por el crecimiento del 22,6%, de la producción agrícola.

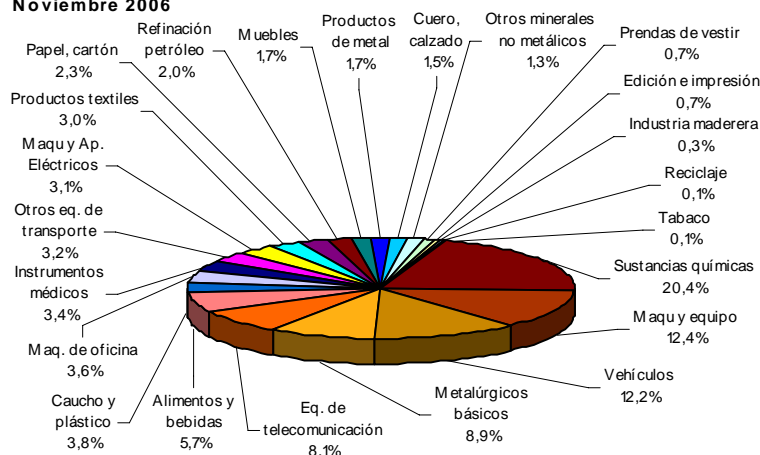
## Noviembre

Durante noviembre de 2006, se registraron importaciones del sector industrial por US\$2 352,5 millones, equivalentes a una participación del 92,6% dentro del total de las importaciones; el sector agropecuario, ganadería, caza y silvicultura participó con el 5,8%, el sector minero significó el 1,4%, y los demás sectores el 0,2%.

Las importaciones de productos del sector industrial se incrementaron un 32,2% y contribuyeron con 29,7 puntos porcentuales a la variación de noviembre; resultado ocasionado principalmente por el aumento en las compras externas de fabricación de vehículos automotores, remolques y semiremolques, al pasar de US\$165,3 millones, durante noviembre de 2005, a US\$286,0 millones, en el mismo mes de 2006.

Así mismo, se registró incremento del 42,5% en las importaciones de fabricación de maquinaria y equipo n.c.p, equivalente a una contribución de 4,5 puntos porcentuales a la variación, debido principalmente a las mayores compras externas de fabricación de maquinaria de uso especial, al pasar de US\$95,6 millones en noviembre de 2005 a US\$153,6 millones en igual mes de 2006.

**Gráfico 8**  
**Distribución porcentual del valor CIF de las importaciones industriales, según CIU Rev.3**  
**Total nacional**  
**Noviembre 2006**



Fuente: DIAN Cálculos DANE

### 1.3 Importaciones según capítulos del arancel

#### Enero - noviembre 2006

Según capítulos de arancel de aduanas, se observa que el incremento del total de las importaciones, se sustentó en las mayores compras de productos del capítulo 87 (vehículos y sus partes) con un incremento de 53,4%, al pasar de US\$1 759,7 millones, durante los once meses transcurridos de 2005, a US\$2 700,2 millones en el mismo período de 2006. (Ver cuadro A5 del anexo).

Le siguen en importancia las compras externas de calderas, máquinas y partes (capítulo 84) que se incrementaron el 23,6%; aparatos y material eléctrico, de grabación o imagen (capítulo 85), el 14,8% y cereales (capítulo 10), el 40,0%.

**Cuadro 7**  
**Variación porcentual del valor CIF de importaciones colombianas según principales capítulos**  
**Total nacional**  
**Enero - noviembre 2006/2005**

Descripción	Variación %	Contribución a la variación
<b>Total</b>	<b>24,1</b>	<b>24,1</b>
Vehículos y sus partes	53,4	4,9
Calderas, máquinas y partes	23,6	3,2
Aparatos y material eléctrico, de grabación o imagen	14,8	1,9
Cereales	40,0	1,2
Productos químicos orgánicos	14,7	1,1
Instrumentos y aparatos de óptica, fotografía	40,8	1,1
Materias plásticas y manufacturas	20,9	1,0
Demás capítulos	21,0	9,8

Fuente: DIAN Cálculos: DANE

#### Noviembre

Las compras externas de calderas, máquinas y partes participaron con el 13,8% del total de las importaciones colombianas realizadas en noviembre de 2006; vehículos y sus partes con el 11,4%; aparatos y material eléctrico de grabación o imagen con el 11,0%; productos químicos orgánicos con el 5,5%; materias plásticas y manufacturas con el 4,7%, cereales con el 4,6% y fundición, hierro y acero con el 4,5%. (Ver cuadro A5 del anexo)

El incremento en las importaciones colombianas registrado en noviembre de 2006, se atribuye principalmente a las mayores compras externas de vehículos y sus partes, al pasar de US\$171,4 millones en noviembre de 2005, a US\$289,8 millones en el mismo mes de 2006.

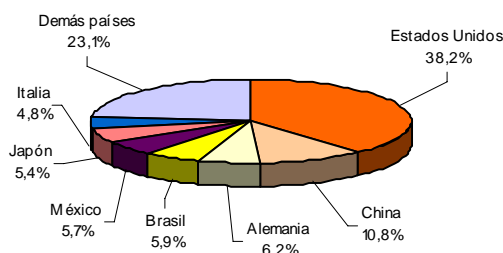
Las importaciones de calderas, máquinas y partes se incrementaron un 37,6% y contribuyeron con 4,9 puntos porcentuales a la variación total de 31,5% de las importaciones.

## 1.4 Principales productos importados según países de origen

### Enero – noviembre 2006

Las importaciones de calderas, máquinas y partes, se ubicaron en el primer renglón de las compras realizadas por Colombia, al participar con el 13,5%. Estas importaciones fueron originarias principalmente de Estados Unidos y en menor proporción China. Las importaciones originarias de China registraron incremento del 55,7% al pasar de US\$223,7 millones, durante enero – noviembre de 2005, a US\$348,3 millones, en igual período de 2006; así mismo las compras externas de estos productos originarios de Alemania aumentaron un 22,1%.

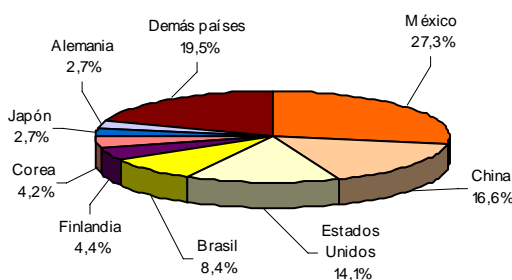
**Gráfico 9**  
Distribución porcentual del valor CIF de las importaciones de calderas, máquinas y partes Total nacional Enero - noviembre 2006



Fuente: DIAN Cálculos DANE

Las importaciones de aparatos y material eléctrico, de grabación o imagen que realizó Colombia durante los once meses transcurridos de 2006, se ubicaron en el segundo renglón de importancia y fueron originarios principalmente de México, China y Estados Unidos. Las compras externas de estos productos originarios de Brasil, crecieron el 67,3%, al pasar de US\$146,1 millones en el período enero - noviembre de 2005 a US\$244,5 millones en el mismo período de 2006.

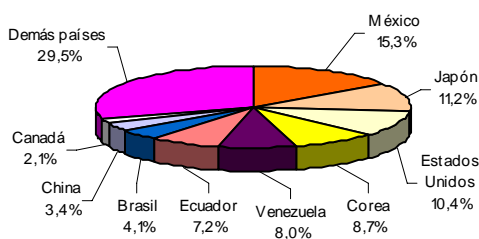
**Gráfico 10**  
Distribución porcentual del valor CIF de las importaciones de aparatos y material eléctrico, de grabación o imagen Total nacional Enero - noviembre 2006



Fuente: DIAN Cálculos DANE

Durante enero – noviembre de 2006, Colombia importó vehículos y sus partes, principalmente de México, Japón, Estados Unidos y en menor proporción de Corea. Las compras externas de estos productos originarios de México registraron incremento del 94,1%, al pasar de US\$213,0 millones durante el período enero - noviembre de 2005, a US\$413,5 millones en igual lapso de 2006; así mismo, las importaciones de estos productos originarios de Venezuela presentaron crecimiento del 135,7%, al pasar de US\$92,0 millones, a US\$216,9 millones en el período enero – noviembre de 2006.

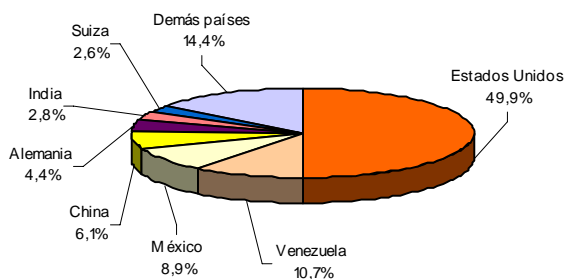
**Gráfico 11**  
Distribución porcentual del valor CIF de las importaciones de vehículos y sus partes  
Total nacional  
Enero - noviembre 2006



Fuente: DIAN Cálculos DANE

En los once meses transcurridos de 2006, se registraron importaciones de productos químicos orgánicos originarios principalmente de Estados Unidos. Los originarios de Venezuela, registraron un incremento del 30,5%, al pasar de US\$132,0 millones, durante enero – noviembre de 2005, a US\$172,3 millones en igual período de 2006.

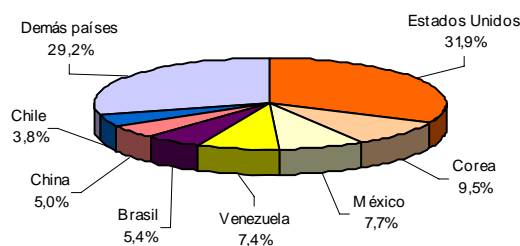
**Gráfico 12**  
Distribución porcentual del valor CIF de las importaciones de productos químicos orgánicos  
Total nacional  
Enero - noviembre 2006



Fuente: DIAN Cálculos DANE

Las importaciones de materias plásticas en el período enero – noviembre de 2006 participaron con el 4,4% del total de las importaciones, siendo originarias principalmente de Estados Unidos y en menor proporción Corea y México. Dentro de este grupo se destaca el incremento en las importaciones originarias de México, que crecieron un 35,5%, al pasar de US\$59,7 millones, durante los once meses transcurridos de 2005, a US\$80,8 millones en el mismo lapso de 2006.

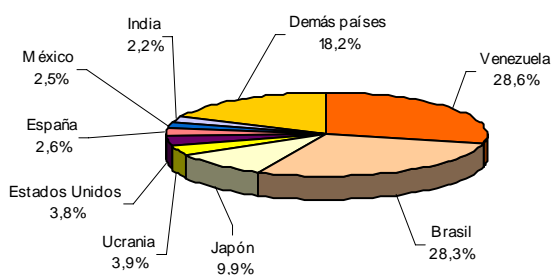
**Gráfico 13**  
Distribución porcentual del valor CIF de las importaciones de materias plásticas  
Total nacional  
Enero - noviembre 2006



Fuente: DIAN Cálculos DANE

En el período enero – noviembre de 2006 se registraron importaciones de fundición, hierro y acero originarias de Venezuela y Brasil principalmente, las importaciones originarias de Japón registraron incremento del 70,0%, al pasar de US\$57,5 millones durante enero - noviembre de 2005, a US\$97,7 millones durante el mismo período de 2006.

**Gráfico 14**  
Distribución porcentual del valor CIF de las importaciones de fundición, hierro y acero  
Total nacional  
Enero - noviembre 2006



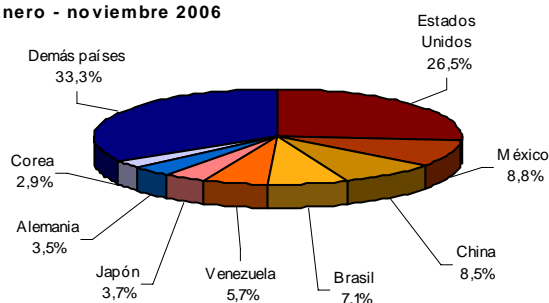
Fuente: DIAN Cálculos DANE

## 1.5 Importaciones según país de origen

### Enero – noviembre 2006

De acuerdo con las declaraciones de importación, las mercancías compradas por Colombia y señaladas como originarias de Estados Unidos, participaron con el 26,5% del total registrado en el período enero – noviembre de 2006; de México con el 8,8%; de China con el 8,5%; de Brasil con el 7,1%; de Venezuela con el 5,7%; de Japón con el 3,7%; de Alemania con el 3,5% y de Corea con el 2,9%.

**Gráfico 15**  
Distribución porcentual del valor CIF de las importaciones, según países de origen  
Total nacional  
Enero - noviembre 2006



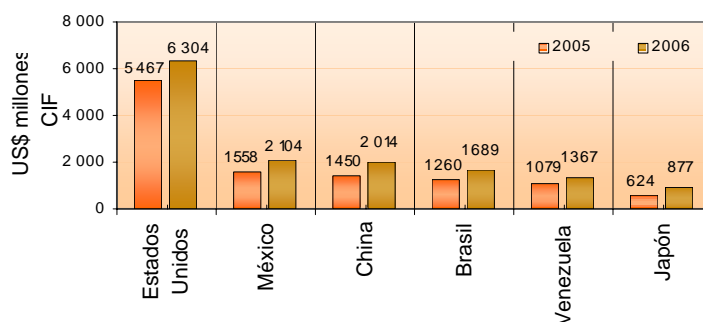
Fuente: DIAN Cálculos DANE

Por países de origen y de acuerdo con la contribución a la variación, los principales incrementos se presentaron en los productos originarios de Estados Unidos, al pasar de US\$5 467,2 millones durante enero – noviembre de 2005, a US\$6 304,2 millones en el mismo período de 2006.

El crecimiento de las importaciones originarias de Estados Unidos se explica principalmente por el incremento de las compras externas de calderas, máquinas y partes y vehículos y sus partes. Por su parte, el incremento registrado en las importaciones de China, corresponden principalmente a calderas máquinas y partes y aparatos y material eléctrico, de grabación o imagen.

Así mismo se presentó incremento en las importaciones originarias de México (35,0%), Brasil (34,0%), Venezuela (26,7%) y Japón (40,5%).

**Gráfico 16**  
Valor CIF de las importaciones, según países de origen  
Total nacional  
Enero - noviembre 2005 - 2006



Fuente: DIAN Cálculos DANE

Por el contrario, las compras externas de productos originarios de Bolivia disminuyeron el 39,8%.

**Cuadro 8**  
Variación porcentual del valor CIF de las importaciones según países de origen  
Total nacional  
Enero - noviembre 2006/2005

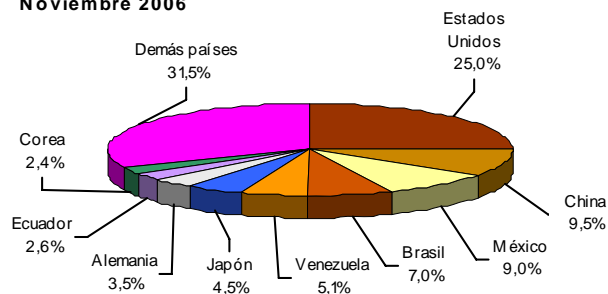
Países	Variación %	Contribución a la variación
Estados Unidos	15,3	4,4
China	38,9	2,9
México	35,0	2,8
Brasil	34,0	2,2
Venezuela	26,7	1,5
Japón	40,5	1,3
Ecuador	34,9	0,9
Corea	28,7	0,8
Demás países	20,6	7,2
Total	24,1	24,1

Fuente: DIAN Cálculos DANE

## Noviembre

El 25,0% de las importaciones realizadas durante noviembre de 2006, fueron originarias de Estados Unidos; el 9,5% de China; el 9,0% de México, el 7,0% de Brasil, el 5,1% de Venezuela, el 4,5% de Japón, el 3,5% de Alemania, el 2,6% de Ecuador y el 2,4% de Corea.

**Gráfico 17**  
Distribución porcentual del valor CIF de las importaciones según países de origen  
Total nacional  
Noviembre 2006



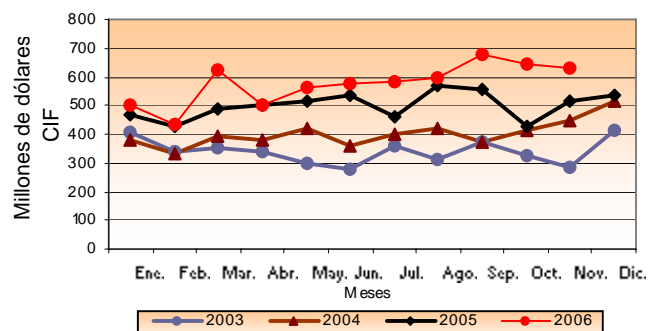
Fuente: DIAN Cálculos DANE

De acuerdo con la contribución a la variación, los mayores incrementos se observaron en las importaciones originarias de Estados Unidos, al pasar de US\$515,0 millones, durante noviembre de 2005, a US\$633,7 millones en igual mes de 2006; de China al registrar incremento del 39,2% y de Brasil el 44,1%.

Por el contrario, las compras externas de productos originarios de Trinidad y Tobago disminuyeron el 83,9% en noviembre de 2006.

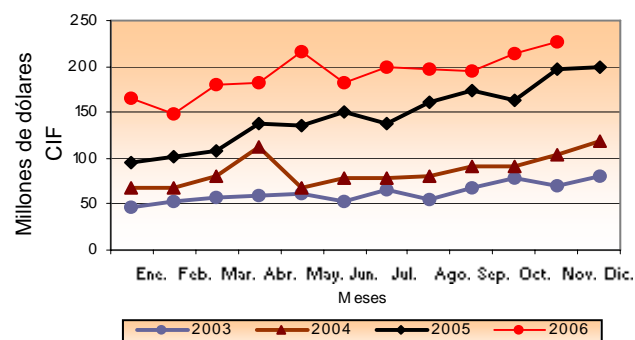
## Evolución de las importaciones mensuales por principales países de origen

**Gráfico 18**  
**Importaciones originarias de Estados Unidos**  
**Total nacional**  
**2003 - 2006 (Noviembre)**



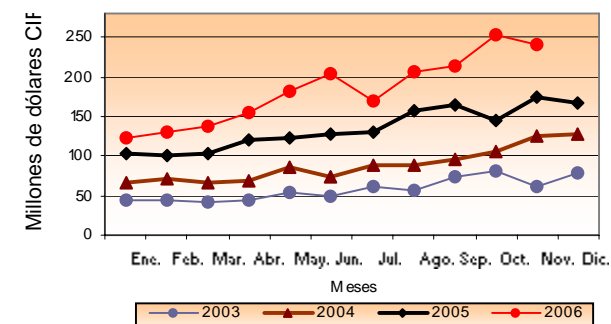
Fuente: DIAN Cálculos DANE

**Gráfico 19**  
**Importaciones originarias de México**  
**Total nacional**  
**2003 - 2006 (Noviembre)**



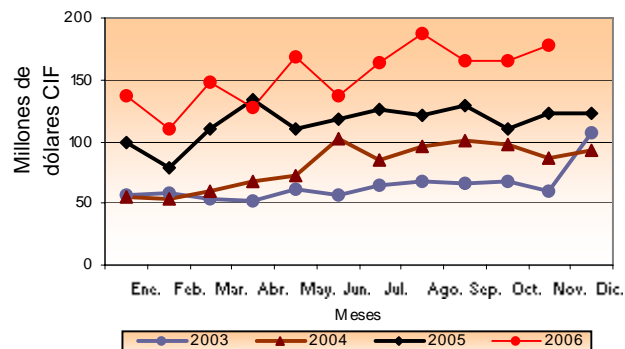
Fuente: DIAN Cálculos DANE

**Gráfico 20**  
**Importaciones originarias de China**  
**Total nacional**  
**2003 - 2006 (Noviembre)**



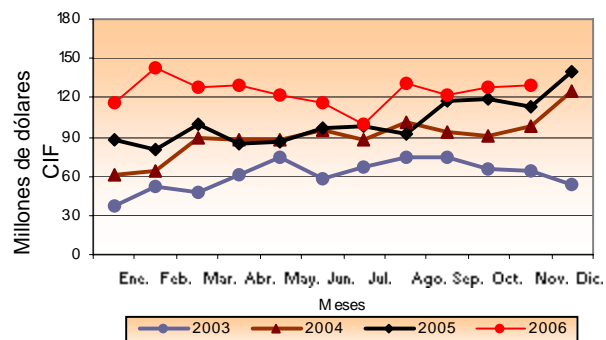
Fuente: DIAN Cálculos DANE

**Gráfico 21**  
**Importaciones originarias de Brasil**  
**Total nacional**  
**2003 - 2006 (Noviembre)**



Fuente: DIAN Cálculos DANE

**Gráfico 22**  
**Importaciones originarias de Venezuela**  
**Total nacional**  
**2003 - 2006 (Noviembre)**



Fuente: DIAN Cálculos DANE

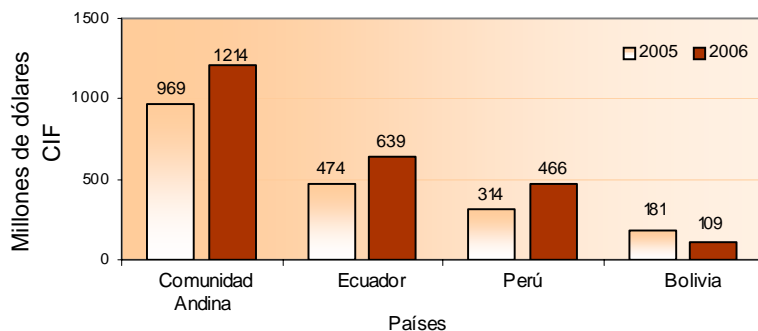


## Importaciones originarias de los países de la Comunidad Andina

### Enero - noviembre 2006

Las importaciones colombianas realizadas desde los países de la Comunidad Andina de Naciones - CAN (Ecuador, Perú y Bolivia), aumentaron el 25,2% al pasar de US\$969,1 millones CIF durante el período enero – noviembre de 2005, a US\$1 213,7 millones CIF en igual período de 2006. Se incrementaron las compras externas originarias de Ecuador en un 34,9%, de Perú un 48,1%; mientras las importaciones originarias de Bolivia registraron disminución del 39,8%.

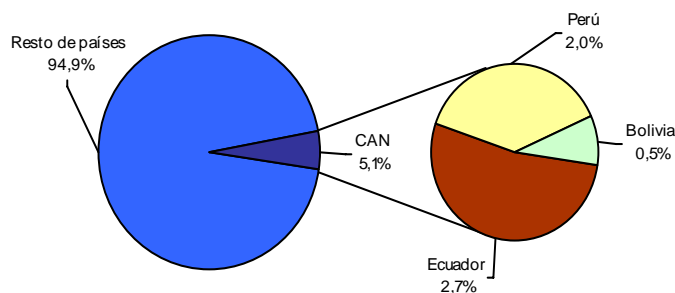
**Gráfico 23**  
**Importaciones a los países de Comunidad Andina**  
**Total nacional**  
**Enero - noviembre 2005 -2006**



Fuente: DIAN Cálculos DANE

Las importaciones provenientes de la Comunidad Andina participaron con el 5,1% del total de las compras externas realizadas por Colombia.

**Gráfico 24**  
**Distribución porcentual del valor CIF de las importaciones**  
**de la Comunidad Andina de Naciones**  
**Total nacional**  
**Enero - noviembre 2006**

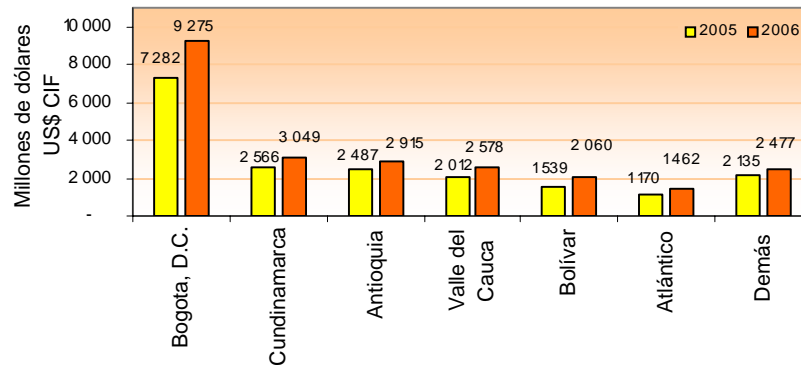


Fuente: DIAN Cálculos DANE

## 1.6 Importaciones según departamentos de destino

En el período enero - noviembre de 2006, el 38,9% del valor CIF de las importaciones realizadas por el país se concentraron en Bogotá, D.C.; el 12,8% en Cundinamarca; el 12,2% en Antioquia; el 10,8% en el Valle del Cauca y el 25,2% en los demás departamentos.

**Gráfico 25**  
**Importaciones según departamento de destino**  
**Total nacional**  
**Enero - noviembre 2005 - 2006**



Fuente: DIAN Cálculos DANE

El incremento del 27,4% registrado en las importaciones destinadas al departamento de Bogotá, D.C. contribuyó con 10,4 puntos porcentuales a la variación del 24,1% registrada en el total de las importaciones.

**Cuadro 8**  
**Variación porcentual del valor CIF de las importaciones según departamento de destino**  
**Total nacional**  
**Enero - noviembre 2006/2005**

Departamentos	Variación (%)	Contribución
Bogotá, D.C.	27,4	10,4
Valle del Cauca	28,1	3,0
Bolívar	33,8	2,7
Cundinamarca	18,8	2,5
Antioquia	17,2	2,2
Atlántico	24,9	1,5
Demás departamentos	16,0	1,8
<b>Total</b>	<b>24,1</b>	<b>24,1</b>

Fuente: DIAN Cálculos DANE



## Noviembre

Durante el mes de noviembre de 2006, el 37,7% del total de las importaciones colombianas se destinaron a Bogotá, D.C.; el 13,5% a Cundinamarca; el 12,9% a Antioquia; el 10,8% al Valle del Cauca y el 25,1% a los demás departamentos. (Ver cuadro A7 del anexo).

El incremento del 26,2%, en las importaciones destinadas a Bogotá, D.C., contribuyó con 10,3 puntos porcentuales a la variación del 31,5% del total de las importaciones durante noviembre de 2006.

**Cuadro 9**  
**Variación porcentual del valor CIF de las importaciones según departamento de destino**  
**Total nacional**  
**Noviembre 2006/2005**

Departamentos	Variación (%)	Contribución
Bogotá, D.C.	26,2	10,3
Antioquia	38,9	4,8
Cundinamarca	33,9	4,5
Valle del Cauca	44,3	4,4
Atlántico	37,2	2,4
Bolívar	19,8	1,7
Demás departamentos	34,1	3,5
<b>Total</b>	<b>31,5</b>	<b>31,5</b>

Fuente: DIAN Cálculos DANE



## IMPORTACIONES FICHA METODOLÓGICA

Objetivo: presentar la información estadística sobre importaciones correspondiente al período enero - noviembre de 2006, comparada con las cifras del mismo período del año inmediatamente anterior.

Tipo de investigación: documentos administrativos.

Fuentes de información: DIAN, a partir de las declaraciones de importación.

Periodicidad: mensual.

Cobertura: nacional.

Principales términos utilizados:

- Importaciones: es la introducción legal de mercancías procedentes de otros países o de una zona franca industrial colombiana, al resto del territorio aduanero nacional. Estas cifras se producen según la fecha de presentación de las declaraciones de importación ante las entidades financieras autorizadas para recaudar los tributos aduaneros.
- Valor CIF (Cost, Insurance, Freight, es decir, costo, seguro y flete): es el precio total de la mercancía que incluye en su valor, los costos por seguros y fletes.
- Valor FOB (Free On Board): corresponde al precio de venta de los bienes embarcados a otros países, puestos en el medio de transporte, sin incluir valor de seguro y fletes.
- País de origen: es aquel donde se cultivaron los productos agrícolas, se extrajeron los minerales o se fabricaron los artículos manufacturados total o parcialmente, pero en este último caso, el país de origen es el que ha completado la última fase del proceso de fabricación para que el producto adopte su forma final.

Variaciones analizadas

- Variación acumulada en lo corrido del año: variación porcentual calculada entre lo transcurrido desde enero hasta el mes de referencia del año (enero - hasta i,t), y lo transcurrido en igual período del año inmediatamente anterior (enero - hasta i,t-1).
- Variación anual: variación porcentual calculada entre el mes del año en referencia (i,t) y el mismo mes del año inmediatamente anterior (i,t-1).
- Variación acumulada anual: variación porcentual calculada entre el acumulado de los últimos doce meses, con relación al mes del año en referencia (i,t) y el acumulado de igual período del año inmediatamente anterior (i,t-1).

Contribución a la variación: Variación porcentual del período de referencia multiplicada por la participación porcentual del período inmediatamente anterior al de referencia.

Convenciones

- p cifras provisionales de avance por falta de cobertura total y/o revisión completa de la información.
- No es aplicable

Impreso en la Dirección de Difusión, Mercadeo y Cultura Estadística  
Departamento Administrativo Nacional de Estadística - DANE -  
Bogotá, D.C. - Colombia – Enero de 2007