



## COMERCIO EXTERIOR – IMPORTACIONES Octubre de 2007



Código N° 8881-1  
Detección de Requejimientos, Diseño, producción, análisis y difusión de las siguientes investigaciones estadísticas periódicas: Encuesta Continua de Hogares; Índice de Precios al Consumidor; Muestra Mensual Manufacturera; Comercio Exterior; Índice de Costos de Construcción de Vivienda; Índice de Costos de Construcción Previsión; Censo de Edificaciones; Muestra Mensual de Comercio al por Menor; Encuesta Anual de Servicios; Encuesta Anual Manufacturera; Encuesta Anual de Comercio; Diseño del Censo General; Encuesta Nacional Apreciativa -Muestra de Ance; Nomenclaturas y Clasificaciones; Cuentas Monetarias; Estadísticas Licencias de Construcción; Índice de Costos de la Educación Superior Privada; Encuesta de Microestablecimientos de Comercio, Servicios e Industrias; Estadísticas Vitales; Proyecciones de Población y Estudios Demográficos e Informe de Consenso Económico Regional; Índice precios de edificaciones nuevas; Índice de precios de vivienda nueva; cartera hipotecaria de vivienda; Índice de valoración predial; Encuesta de desempleo industrial; Encuesta de sacrificio de ganado; Encuesta de arve y Cuentas Regionales; Servicio de Asesoría en Planificación Estadística.



### Contenido

#### 1. Comportamiento general de las importaciones

##### 1.1 Importaciones según uso o destino económico CUODE

##### 1.2 Importaciones según Clasificación Industrial Internacional Uniforme Rev.3

##### 1.3 Importaciones según clasificación uniforme para el comercio internacional Rev.3.

##### 1.4 Importaciones según capítulos del arancel

##### 1.5 Principales productos importados según países de origen

##### 1.6 Importaciones según país de origen

##### 1.7 Importaciones según departamentos de destino

### Resumen

- Durante enero – octubre de 2007, las importaciones presentaron un incremento del 26,6%, al pasar de US\$21 275,6 millones CIF a US\$26 927,6 millones CIF.
- En octubre de 2007 las importaciones se incrementaron 33,0%.
- Las importaciones de calderas, máquinas y partes aumentaron el 41,7% durante enero - octubre de 2007, al pasar de US\$2 876,8 millones a US\$4 075,5 millones, siendo originarias principalmente de Estados Unidos, China y en menor proporción de Alemania.
- Durante los diez meses transcurridos de 2007, las compras externas de productos originarios de Estados Unidos, crecieron 22,8%, resultado atribuido principalmente por cereales y calderas, máquinas y partes.
- En el período enero - octubre de 2007, el 37,2% del valor CIF de las importaciones realizadas por el país se concentraron en Bogotá, D.C.; el 13,4%, en Cundinamarca; el 12,7%, en Antioquia; el 11,2% en el Valle del Cauca y el 25,6% en los demás departamentos.

#### Director Departamento

Dr. Héctor Maldonado Gómez

#### Subdirector

Dr. Pedro José Fernández Ayala

#### Director de Metodología y Producción Estadística

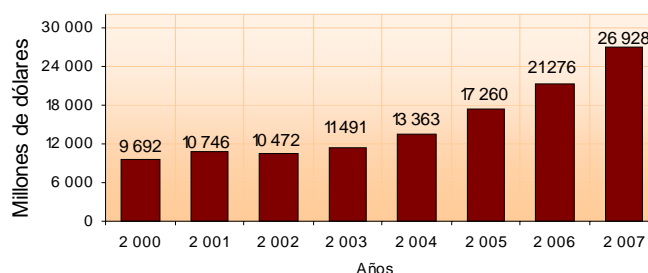
Dr. Eduardo Efraín Freire Delgado

## 1. COMPORTAMIENTO GENERAL DE LAS IMPORTACIONES

### Enero – octubre 2007

De acuerdo con las declaraciones de importación registradas por la DIAN, durante enero - octubre de 2007, las compras externas de Colombia se incrementaron en un 26,6%, al compararlas con las realizadas en el mismo período de 2006, al pasar de US\$21 275,6 millones CIF a US\$26 927,6 millones CIF.

**Gráfico 1**  
**Valor CIF de las importaciones colombianas**  
**Total nacional**  
**Enero - octubre (2000 - 2007)**



Fuente: DIAN. Cálculos DANE

El incremento en las importaciones registradas en los diez meses transcurridos de 2007 obedeció fundamentalmente a las mayores compras de calderas, máquinas y partes con el 41,7%; vehículos y sus partes con un incremento del 39,6%; fundición, hierro y acero con el 40,2%, cereales con un incremento del 45,0% y aparatos y material eléctrico, de grabación o imagen con el 10,1%. (Ver cuadro 8).

Las compras externas de calderas, máquinas y partes, representaron el 15,1% del total de las importaciones realizadas durante enero – octubre de 2007, seguido de vehículos y sus partes con el 12,5%; aparatos y material eléctrico, de grabación o imagen con el 10,7% y productos químicos orgánicos con el 6,0%.

**Cuadro 1**  
**Variación porcentual del valor CIF de las importaciones**  
**Total nacional**

Período	2007	2006	2005	2004
Enero - octubre	26,6	23,3	29,2	16,3
Octubre	33,0	39,9	18,1	16,9
Últimos 12 meses a octubre	26,2	22,1	31,2	14,9

Fuente: DIAN Cálculos DANE

□ □ □

**Cuadro 2**  
**Principales importaciones, según capítulos de arancel**  
**Total nacional**  
**Enero - octubre (2007 - 2006)**

Descripción	Participación (%)		Descripción	Participación (%)	
	2007			2006	
<b>Total</b>		<b>100,0</b>	<b>Total</b>		<b>100,0</b>
Calderas, máquinas y partes		15,1	Calderas, máquinas y partes		13,5
Vehículos y sus partes		12,5	Aparatos y material eléctrico, de grabación o imagen		12,3
Aparatos y material eléctrico, de grabación o imagen		10,7	Vehículos y sus partes		11,3
Productos químicos orgánicos		6,0	Productos químicos orgánicos		6,9
Fundición, hierro y acero		4,5	Materias plásticas y manufacturas		4,4
Materias plásticas y manufacturas		4,3	Fundición, hierro y acero		4,1
Cereales		3,6	Cereales		3,1
Productos farmacéuticos		2,8	Instrumentos y aparatos de óptica, fotografía, cinematografía		3,0
Instrumentos y aparatos de óptica, fotografía, cinematografía		2,7	Productos farmacéuticos		2,9
Combustibles y aceites minerales y sus productos		2,5	Combustibles y aceites minerales y sus productos		2,6
Navegación aérea o espacial		2,4	Navegación aérea o espacial		2,6
Manufactura de fundición, de hierro o acero		2,0	Caucho y manufacturas		2,1
Caucho y manufacturas		2,0	Papel, cartón y sus manufacturas		2,0
Papel, cartón y sus manufacturas		1,9	Productos diversos de las industrias químicas		1,9
Demás capítulos		27,0	Demás capítulos		27,4

Fuente: DIAN Cálculos: DANE

El 25,9% de las importaciones colombianas fueron originarias de Estados Unidos, los principales productos importados son maíz, aceites de petróleo o mineral bituminoso, excepto los aceites crudos e hidrocarburos acíclicos.

**Cuadro 3**  
**Principales importaciones, según país de origen**  
**Total nacional**  
**Enero - octubre (2007 - 2006)**

País	Part (%)		País	Part (%)	
	2007			2006	
Estados Unidos		25,9	Estados Unidos		26,7
China		10,0	México		8,8
México		9,5	China		8,3
Brasil		7,3	Brasil		7,1
Venezuela		4,4	Venezuela		5,8
Japón		3,8	Japón		3,6
Alemania		3,7	Alemania		3,5
Corea		2,7	Corea		3,0
Ecuador		2,3	Ecuador		2,7
Argentina		2,2	Argentina		2,2
Chile		2,0	Chile		2,0
Canadá		1,9	Perú		2,0
Demás países		24,3	Demás países		24,3

Fuente: DIAN Cálculos DANE



**Cuadro 4**  
**Variación porcentual del valor CIF en dólares de los principales países de origen, según principales productos importados**  
**Total nacional**  
**Enero - octubre 2007/2006**

Estados Unidos			
Descripción	Variación	Contribución	
Cereales	77,7	5,2	
Calderas, máquinas y partes	26,0	5,1	
Combustibles y aceites minerales y sus productos	59,9	2,0	
Materias plásticas y manufacturas	37,3	2,0	
Demás capítulos	13,2	8,6	
<b>Total</b>	<b>22,8</b>	<b>22,8</b>	
China			
Calderas, máquinas y partes	73,9	12,7	
Aparatos y material eléctrico, de grabación o imagen	39,8	9,7	
Vehículos y sus partes	85,3	3,9	
Fundición, hierro y acero	424,9	3,5	
Manufactura de fundición, de hierro o acero	140,4	3,3	
Demás capítulos	38,5	19,5	
<b>Total</b>	<b>52,6</b>	<b>52,6</b>	
México			
Vehículos y sus partes	72,5	14,2	
Fundición, hierro y acero	476,6	3,8	
Calderas, máquinas y partes	37,5	3,6	
Productos químicos orgánicos	47,9	3,3	
Demás capítulos	17,4	11,0	
<b>Total</b>	<b>35,8</b>	<b>35,8</b>	
Brasil			
Navegación aérea o espacial	*	13,4	
Calderas, máquinas y partes	34,5	3,7	
Vehículos y sus partes	32,3	2,2	
Materias plásticas y manufacturas	48,9	1,5	
Fundición, hierro y acero	6,9	1,1	
Demás capítulos	13,7	8,6	
<b>Total</b>	<b>30,6</b>	<b>30,6</b>	
Japón			
Vehículos y sus partes	57,8	20,1	
Calderas, máquinas y partes	40,8	8,3	
Demás capítulos	15,1	6,8	
<b>Total</b>	<b>35,2</b>	<b>35,2</b>	
Alemania			
Calderas, máquinas y partes	83,8	18,5	
Vehículos y sus partes	48,5	3,1	
Productos farmacéuticos	36,4	2,8	
Aparatos y material eléctrico, de grabación o imagen	29,4	2,8	
Demás capítulos	10,4	5,7	
<b>Total</b>	<b>32,9</b>	<b>32,9</b>	

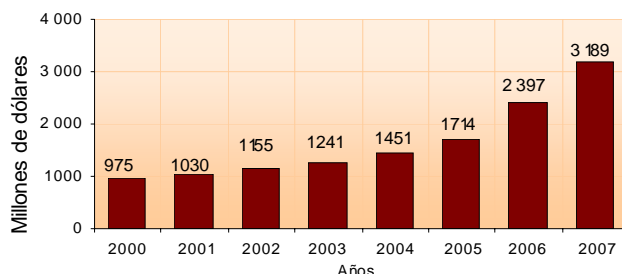
Fuente: DIAN Cálculos DANE

\* Variación superior a 500%

## Octubre

Durante octubre de 2007, las importaciones se incrementaron un 33,0% al pasar de US\$2 397,5 millones en octubre de 2006, a US\$3 189,1 millones en el mismo mes de 2007. Este resultado fue ocasionado por las mayores compras externas de aparatos y material eléctrico de grabación o imagen y calderas, máquinas y partes.

**Gráfico 2**  
**Valor CIF de las importaciones colombianas**  
**Total nacional**  
**Octubre (2000 - 2007)**



Fuente: DIAN Cálculos DANE

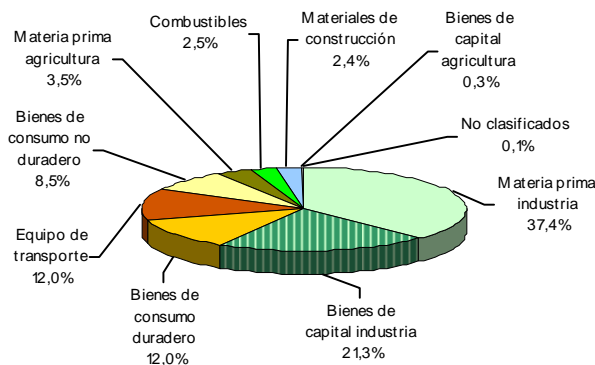
## 1.1 Importaciones según uso o destino económico – CUODE

### Enero - octubre 2007

Al considerar el valor CIF de las importaciones realizadas por Colombia durante los diez meses transcurridos de 2007, según el uso o destino económico, se obtienen los siguientes resultados:

- Las importaciones de materias primas y productos intermedios participaron con el 43,3%, incluye combustibles (2,5%), materias primas y productos intermedios para la agricultura (3,5%) y materias primas y productos intermedios para la industria (37,4%).
- Las importaciones del grupo de bienes de capital y materiales de construcción, participaron con el 36,1% incluye materiales de construcción (2,4%), bienes de capital para la industria (21,3%), bienes de capital para la agricultura (0,3%) y equipo de transporte (12,0%).
- Las importaciones de bienes de consumo participaron con el 20,5%, incluye bienes de consumo duraderos (12,0%) y no duraderos (8,5%).
- Los bienes no clasificados participaron con el 0,1%.

**Gráfico 3**  
Distribución porcentual del valor CIF de las importaciones según CUODE  
Total nacional  
Enero - octubre 2007



Fuente: DIAN Cálculos DANE

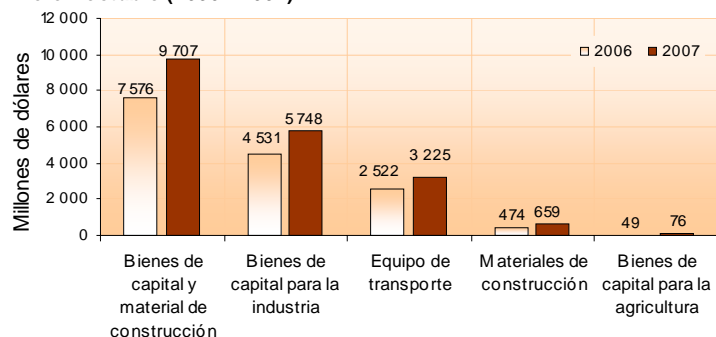
Las importaciones de materias primas y productos intermedios, se incrementaron un 23,7% en lo corrido del año hasta octubre de 2007 y contribuyeron con 10,5 puntos porcentuales a la variación total del 26,6%.

Dentro de este grupo de productos, las importaciones de materias primas y productos intermedios para la industria aumentaron el 23,2% y contribuyeron con 8,9 puntos porcentuales; el principal aporte a este resultado corresponde a productos mineros y productos químicos y farmacéuticos.

Igualmente, se presenta incremento en las compras externas de materias primas y productos intermedios para la agricultura del 31,2% y de combustibles, lubricantes y conexos el 21,7%.



**Gráfico 4**  
**Valor CIF de las importaciones de bienes de capital y**  
**materiales de construcción**  
**Total nacional**  
**Enero - octubre (2006 - 2007)**



Fuente: DIAN Cálculos DANE

Las importaciones de bienes de capital y materiales de construcción se incrementaron un 28,1% durante enero - octubre de 2007 y contribuyeron con 10,0 puntos porcentuales a la variación del 26,6% registrada en las importaciones, resultado atribuible al incremento del 26,8% en las compras externas de bienes de capital para la industria.

Este último comportamiento se explica, por el incremento registrado en el renglón de maquinaria industrial del 57,4%.

Las compras externas de equipo de transporte se incrementaron en un 27,9% y contribuyeron con 3,3 puntos porcentuales a la variación, las importaciones de materiales de construcción registraron un incremento del 39,0% y las de bienes de capital para la agricultura el 54,9%.

**Cuadro 5**  
**Variación porcentual del valor CIF de las importaciones, según grupos y**  
**subgrupos de la CUODE**  
**Total nacional**  
**Enero - octubre 2007/2006**

Grupos y subgrupos	Variación %	Contribución a la variación	
		Total	Del grupo
<b>Total</b>	<b>26,6</b>	<b>26,6</b>	
Bienes de consumo	30,0	6,0	30,0
Consumo no duradero	23,3	2,0	10,2
Consumo duradero	35,2	4,0	19,8
Materias primas y productos Intermedios	23,7	10,5	23,7
Combustibles, lubricantes y conexos	21,7	0,6	1,3
Materia prima y productos intermedios para la agricultura	31,2	1,0	2,4
Materia prima y productos Intermedios para la industria	23,2	8,9	20,1
Bienes de capital y material de construcción	28,1	10,0	28,1
Materiales de construcción	39,0	0,9	2,4
Bienes de capital para la agricultura	54,9	0,1	0,4
Bienes de capital para la industria	26,8	5,7	16,1
Equipo de transporte	27,9	3,3	9,3
Diversos y no clasificados	33,4	0,0	

Fuente: DIAN Cálculos DANE

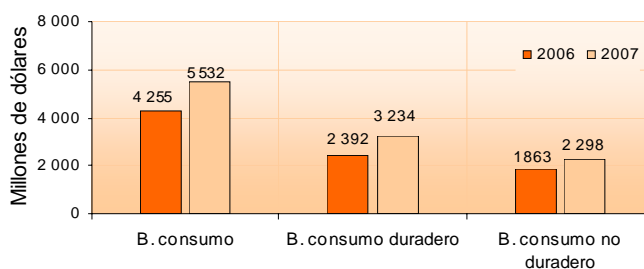


Durante los diez meses transcurridos de 2007, las compras externas de bienes de consumo aumentaron el 30,0% y contribuyeron con 6,0 puntos porcentuales a la variación total.

Dentro de este grupo de productos, las compras externas de bienes de consumo duradero aumentaron el 35,2% y contribuyeron con 4,0 puntos porcentuales. El principal aporte a este resultado correspondió a las importaciones de vehículos de transporte particular, las cuales presentaron un incremento del 42,3%.

En 23,3% se incrementaron las importaciones de bienes de consumo no duradero, al pasar de US\$1 863,2 millones durante el período enero - octubre de 2006 a US\$2 298 millones en igual período de 2007.

**Gráfico 5**  
**Valor CIF de las importaciones de bienes de consumo**  
**Total nacional**  
**Enero - octubre (2006 - 2007)**

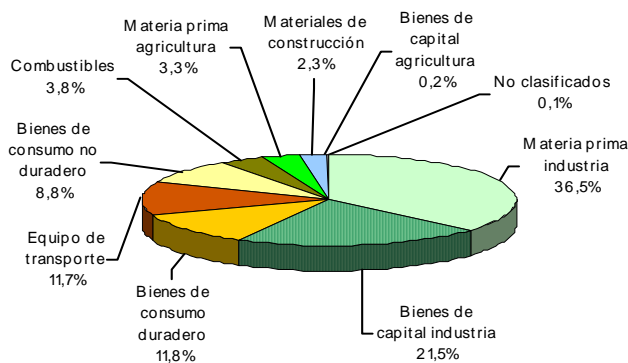


Fuente: DIAN Cálculos DANE

## Octubre

Según el valor CIF de las importaciones realizadas por Colombia durante octubre de 2007, las compras externas de materias primas para la industria participaron con el 36,5% del total importado; las de bienes de capital para la industria con el 21,5%, las de bienes de consumo duradero con el 11,8%, las de equipo de transporte con el 11,7% y las de bienes de consumo no duradero con el 8,8%.

**Gráfico 6**  
**Distribución porcentual del valor CIF de las importaciones, según CUODE**  
**Octubre 2007**



Fuente: DIAN Cálculos DANE

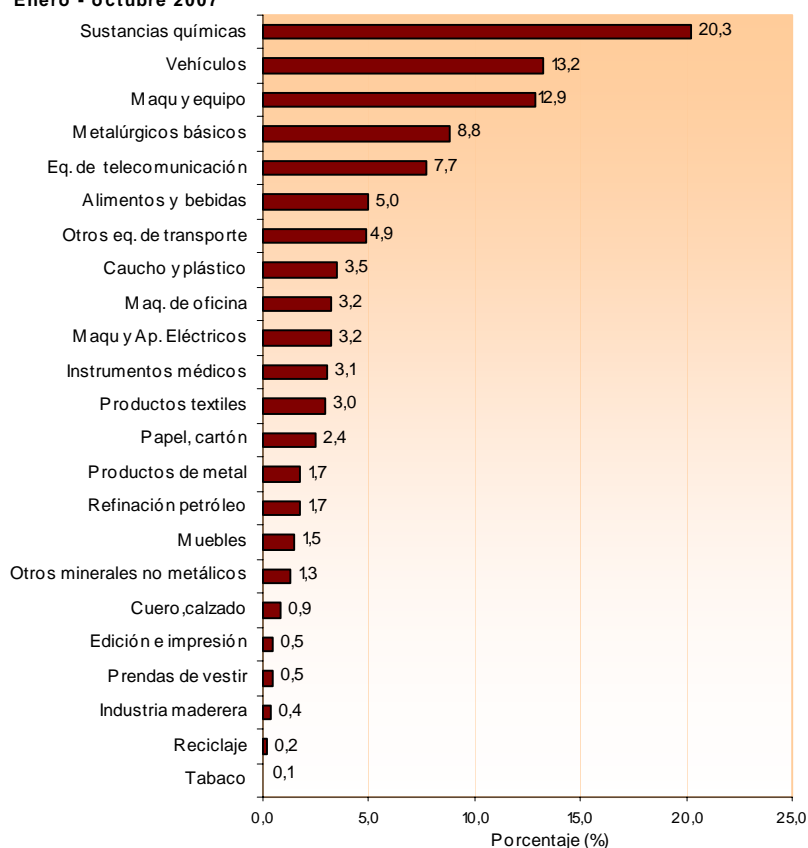
□ □ □

## 1.2 Importaciones según CIU<sup>1</sup>

### Enero – octubre 2007

Durante los diez meses transcurridos de 2007, las compras externas de productos industriales representaron el 93,6% del total de las importaciones de Colombia; las del sector agropecuario, ganadería, caza y silvicultura, el 5,1% y las del sector minero, el 1,2%. (Ver cuadro A3 del anexo).

**Gráfico 7**  
**Distribución porcentual del valor FOB de las importaciones**  
**industriales, según CIU Rev.3**  
**Total nacional**  
**Enero - octubre 2007**



Fuente: DIAN Cálculos DANE

Las importaciones de productos del sector industrial, presentaron incremento del 25,7%, al pasar de US\$20 060,5 millones CIF durante enero – octubre de 2006, a US\$25 213,8 millones en igual período de 2007.

El resultado de productos industriales obedeció al comportamiento en las compras externas de maquinaria y equipo (CIU 29), que presentaron incremento del 44,1%, contribuyendo con 4,8 puntos porcentuales a la variación total.

Dentro del grupo, el resultado fue ocasionado principalmente por las mayores compras externas de maquinaria de uso especial, que presentó incremento del 50,8%, y una contribución de 2,8 puntos porcentuales a la variación total.

Así mismo, las compras externas de vehículos automotores, remolques y semiremolques (CIU 34) registraron incremento de 44,3%, y una contribución de 4,7 puntos porcentuales a la variación total, resultado ocasionado por el comportamiento positivo en las importaciones de vehículos automotores y sus motores, que presentó un incremento del 47,3% y contribuyó con 4,2 puntos porcentuales a la variación total.

1

Clasificación Industrial Internacional Uniforme Revisión 3.





**Cuadro 6**  
**Variación porcentual del valor CIF de las importaciones, según CIU Rev.3**  
**Total nacional**  
**Enero - octubre 2007/2006**

Descripción	Variación (%)	Contribución a la variación	
		Total	Del grupo
<b>Total</b>	<b>26,6</b>	<b>26,6</b>	
<b>Sector agropecuario, ganadería, caza y silvicultura</b>	<b>41,6</b>	<b>1,9</b>	
<b>Sector minero</b>	<b>41,7</b>	<b>0,5</b>	
<b>Sector industrial</b>	<b>25,7</b>	<b>24,2</b>	<b>25,7</b>
Productos alimenticios y bebidas	26,7	1,2	1,3
Productos de tabaco	-2,5	0,0	0,0
Fabricación de productos textiles	16,5	0,5	0,5
Fabricación de prendas de vestir	63,4	0,2	0,2
Cuero y sus derivados; calzado	24,8	0,2	0,2
Industria maderera	48,7	0,2	0,2
Papel, cartón y sus productos	23,3	0,5	0,6
Actividades de edición e impresión	17,3	0,1	0,1
Fabricación de productos de la refinación del petróleo	12,7	0,2	0,2
Fabricación de sustancias y productos químicos	16,5	3,4	3,6
Fabricación de productos de caucho y plástico	23,5	0,8	0,8
Otros productos minerales no metálicos	30,1	0,3	0,4
Fabricación de productos metalúrgicos básicos	36,8	2,8	3,0
Productos elaborados de metal	21,0	0,4	0,4
Fabricación de maquinaria y equipo	44,1	4,8	5,1
Fabricación de maquinaria de oficina	16,8	0,6	0,6
Fabricación de maquinaria y aparatos eléctricos	33,9	1,0	1,0
Fabricación de equipos de telecomunicaciones	2,7	0,2	0,3
Fabricación de instrumentos médicos	18,2	0,6	0,6
Fabricación de vehículos	44,3	4,7	5,0
Fabricación de otros tipos de transporte	22,5	1,1	1,1
Fabricación de muebles; industrias manufactureras	32,6	0,4	0,5
Reciclaje	6,5	0,0	0,0
<b>Demás sectores</b>	<b>8,3</b>	<b>0,0</b>	

Fuente: DIAN Cálculos DANE

Las compras externas del sector minero registraron crecimiento del 41,7% durante los diez meses transcurridos de 2007, al compararlas con el mismo período de 2006.

Según esta clasificación, las importaciones de productos del sector agropecuario, ganadería, caza y silvicultura, aumentaron el 41,6%, resultado explicado por el crecimiento del 42,0%, de la producción agrícola.

## Octubre

Durante octubre de 2007, se registraron importaciones del sector industrial por US\$2 969,1 millones, equivalentes a una participación del 93,1% dentro del total de las importaciones; el sector agropecuario, ganadería, caza y silvicultura participó con el 5,3% y el sector minero significó el 1,5%.

Las importaciones de productos del sector industrial se incrementaron un 29,1% y contribuyeron con 27,9 puntos porcentuales a la variación de octubre; resultado ocasionado principalmente por el aumento en las compras externas de fabricación de sustancias y productos químicos, al pasar de US\$481,6 millones, durante octubre de 2006, a US\$585,5 millones, en el mismo mes de 2007.

Así mismo, se registró incremento del 53,2% en las importaciones de equipos y aparatos de radio, televisión y comunicaciones, equivalente a una contribución de 3,8 puntos porcentuales a la variación, debido principalmente a las mayores compras externas de transmisores de radio y televisión y de aparatos para telefonía y telegrafía, al pasar de US\$100,9 millones en octubre de 2006 a US\$155,6 millones en igual mes de 2007.

## 1.3 Importaciones según CUCI<sup>2</sup>

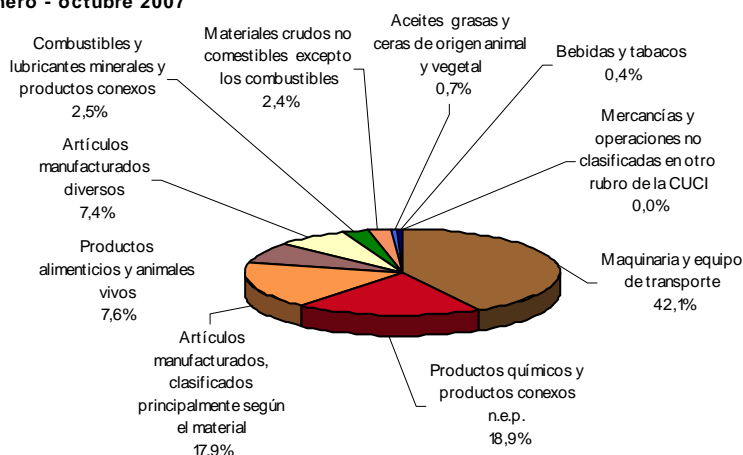
### Enero – octubre 2007

Durante enero – octubre de 2007, las compras externas de maquinaria y equipo de transporte representaron el 42,1% del total de las importaciones de Colombia; las del productos químicos y conexos, el 18,9% las de artículos manufacturados, clasificados principalmente según el material, el 17,9% y el 21,1% las demás secciones. (Ver cuadro A5 del anexo).

Las importaciones de productos de maquinaria y equipo de transporte, presentaron incremento del 29,5%, al pasar de US\$8 745,1 millones CIF durante enero – octubre de 2006, a US\$11 325,7 millones en igual período de 2007.

Dentro de esta sección, el resultado fue ocasionado principalmente por las mayores compras externas de vehículos de carretera, que presentó incremento del 38,0%, y una contribución de 4,6 puntos porcentuales a la variación total.

**Gráfico 8**  
**Distribución porcentual del valor CIF de las importaciones, según CUCI Rev.3**  
**Total nacional**  
**Enero - octubre 2007**



Fuente: DIAN Cálculos DANE

Así mismo, las compras externas de artículos manufacturados, clasificados principalmente según el material registraron incremento de 28,2%, y una contribución de 5,0 puntos porcentuales a la variación total, resultado ocasionado por el comportamiento positivo en las importaciones de hierro y acero, que presentó un incremento del 45,8% y contribuyó con 2,2 puntos porcentuales a la variación total.

**Cuadro 7**  
**Variación porcentual del valor CIF de las importaciones, según CUCI Rev. 3**  
**Total nacional**  
**Enero – octubre 2007/2006**

CUCI Rev. 3	Variación %	Contribución a la variación
<b>Total</b>	<b>26,6</b>	<b>26,6</b>
Maquinaria y equipo de transporte	29,5	12,1
Artículos manufacturados, clasificados principalmente según el material	28,2	5,0
Productos químicos y productos conexos n.e.p.	17,6	3,6
Productos alimenticios y animales vivos	36,9	2,6
Artículos manufacturados diversos	25,9	1,9
Combustibles y lubricantes minerales y productos conexos	21,6	0,6
Materiales crudos no comestibles excepto los combustibles	14,8	0,4
Aceites grasas y ceras de origen animal y vegetal	37,9	0,2
Bebidas y tabacos	40,2	0,1
Mercancías y operaciones no clasificadas en otro rubro de la CUCI	16,6	0,0

Fuente: DIAN Cálculos DANE

<sup>2</sup> Clasificación Uniforme para el Comercio Internacional Revisión 3.

□□□

## Octubre

Durante octubre de 2007, se registraron importaciones de vehículos de carretera por US\$373,2 millones, equivalentes a una participación del 11,7% dentro del total de las importaciones; aparatos y equipo para telecomunicaciones y para grabación y reproducción de sonidos participó con el 7,7%, productos químicos orgánicos el 5,9%, hierro y acero significó el 5,1% y maquinaria y equipo industrial en general y partes y piezas de máquina participaron con el 5,0%.

Las importaciones de maquinaria y equipo de transporte se incrementaron un 32,9% y contribuyeron con 13,8 puntos porcentuales a la variación de octubre; resultado ocasionado principalmente por el aumento en las compras externas de aparatos y equipo para telecomunicaciones y para grabación y reproducción de sonido, con una contribución de 3,4 puntos.

Así mismo, se registró incremento del 22,1% en las importaciones de productos químicos y productos conexos equivalente a una contribución de 4,4 puntos porcentuales a la variación, debido principalmente a las mayores compras externas de productos medicinales y farmacéuticos, al pasar de US\$65,4 millones en octubre de 2006 a US\$100,2 millones en igual mes de 2007.

## 1.4 Importaciones según capítulos del arancel

### Enero - octubre 2007

Según capítulos de arancel de aduanas, se observa que el incremento del total de las importaciones, se sustentó en las mayores compras de productos del capítulo 84 (calderas, máquinas y partes) con un incremento de 41,7%, al pasar de US\$2 876,8 millones, durante los diez meses transcurridos de 2006, a US\$4 075,5 millones en el mismo período de 2007. (Ver cuadro A7 del anexo).

Le siguen en importancia las compras externas de vehículos y sus partes (capítulo 87) que se incrementaron el 39,6%; fundición, hierro y acero (capítulo 72), el 40,2% y cereales (capítulo 10), el 45,0%.

**Cuadro 8**  
Variación porcentual del valor CIF de importaciones colombianas según principales capítulos  
Total nacional  
Enero - octubre 2007/2006

Descripción	Variación %	Contribución a la variación
<b>Total</b>	<b>26,6</b>	<b>26,6</b>
Calderas, máquinas y partes	41,7	5,6
Vehículos y sus partes	39,6	4,5
Fundición, hierro y acero	40,2	1,6
Cereales	45,0	1,4
Aparatos y material eléctrico, de grabación o imagen	10,1	1,2
Materias plásticas y manufacturas	23,2	1,0
Manufactura de fundición, de hierro o acero	49,7	0,8
Demás capítulos	20,8	10,3

Fuente: DIAN Cálculos: DANE

## Octubre

Las compras externas de calderas, máquinas y partes participaron con el 15,0% del total de las importaciones colombianas realizadas en octubre de 2007; aparatos y material eléctrico de grabación o imagen con el 11,7%; vehículos y sus partes con el 10,9%; productos químicos orgánicos con el 6,1%; materias plásticas y manufacturas con el 4,2% y fundición, hierro y acero con el 4,1%. (Ver cuadro A7 del anexo)

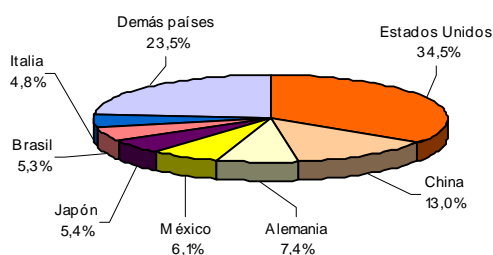
El incremento en las importaciones colombianas registrado en octubre de 2007, se atribuye principalmente a las mayores compras externas de aparatos y material eléctrico de grabación o imagen, al pasar de US\$254,3 millones en octubre de 2006, a US\$371,7 millones en el mismo mes de 2007.

Las importaciones de calderas, máquinas y partes se incrementaron un 28,3% y contribuyeron con 4,4 puntos porcentuales a la variación total de 33,0% de las importaciones.

## 1.5 Principales productos importados según países de origen

Las importaciones de calderas, máquinas y partes, se ubicaron en el primer renglón de las compras realizadas por Colombia, al participar con el 15,0%. Estas importaciones fueron originarias principalmente de Estados Unidos y en menor proporción China y Alemania. Las importaciones originarias de Alemania registraron incremento del 83,8% al pasar de US\$164,8 millones, durante los diez meses transcurridos de 2006, a US\$302,8 millones, en igual período de 2007; así mismo las compras externas de estos productos originarios de China aumentaron un 73,9%.

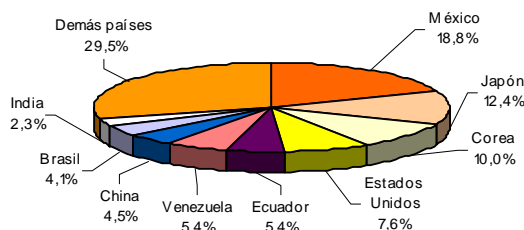
**Gráfico 9**  
Distribución porcentual del valor CIF de las importaciones de calderas, máquinas y partes  
Total nacional  
Enero - octubre 2007



Fuente: DIAN Cálculos DANE

Durante los diez meses transcurridos de 2007, Colombia importó vehículos y sus partes, principalmente de México, Japón, Corea y en menor proporción de Estados Unidos. Las compras externas de estos productos originarios de México registraron incremento del 72,5%, al pasar de US\$366,2 millones durante el período enero - octubre de 2006, a US\$631,8 millones en igual lapso de 2007.

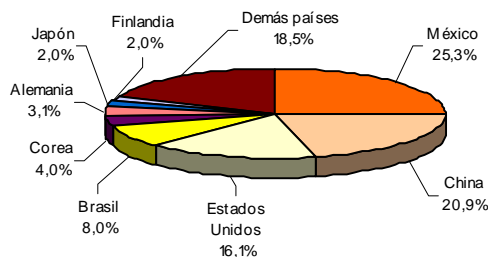
**Gráfico 10**  
Distribución porcentual del valor CIF de las importaciones de vehículos y sus partes  
Total nacional  
Enero - octubre 2007



Fuente: DIAN Cálculos DANE

Las importaciones de aparatos y material eléctrico, de grabación o imagen que realizó Colombia durante el período enero - octubre de 2007, se ubicaron en el tercer renglón de importancia y fueron originarios principalmente de México, China y Estados Unidos. Las compras externas de estos productos originarios de China, crecieron el 39,8%, al pasar de US\$432,3 millones durante enero - octubre de 2006, a US\$604,3 millones en el mismo período de 2007.

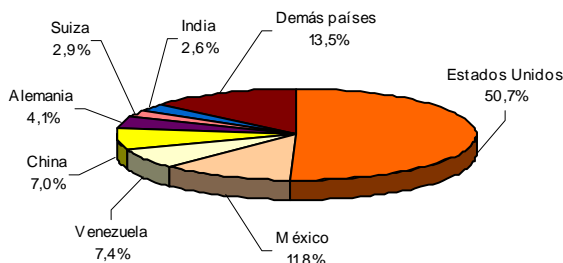
**Gráfico 11**  
Distribución porcentual del valor CIF de las importaciones de aparatos y material eléctrico, de grabación o imagen  
Total nacional  
Enero - octubre 2007



Fuente: DIAN Cálculos DANE

En los diez meses transcurridos de 2007, se registraron importaciones de productos químicos orgánicos originarios principalmente de Estados Unidos. Los originarios de México, registraron un incremento del 47,9%, al pasar de US\$127,7 millones, durante enero – octubre de 2006, a US\$189,0 millones en igual período de 2007.

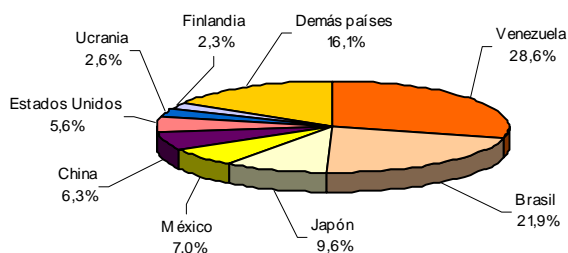
**Gráfico 12**  
Distribución porcentual del valor CIF de las importaciones de productos químicos orgánicos  
Total nacional  
Enero - octubre 2007



Fuente: DIAN Cálculos DANE

En el período enero – octubre de 2007 se registraron importaciones de fundición, hierro y acero originarias de Venezuela y Brasil principalmente, las importaciones originarias de Venezuela registraron incremento del 29,8%, al pasar de US\$268,2 millones durante los diez meses transcurridos de 2006, a US\$348,2 millones durante el mismo período de 2007.

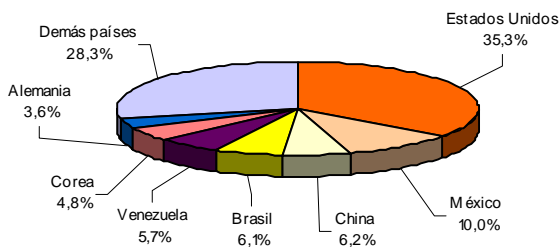
**Gráfico 13**  
Distribución porcentual del valor CIF de las importaciones de fundición, hierro y acero  
Total nacional  
Enero - octubre 2007



Fuente: DIAN Cálculos DANE

Las importaciones de materias plásticas en el período enero – octubre de 2007 participaron con el 4,3% del total de las importaciones, siendo originarias principalmente de Estados Unidos y en menor proporción México y China. Dentro de este grupo se destaca el incremento en las importaciones originarias de México, que crecieron un 73,8%, al pasar de US\$66,5 millones, durante los diez meses transcurridos de 2006, a US\$115,6 millones en el mismo lapso de 2007.

**Gráfico 14**  
Distribución porcentual del valor CIF de las importaciones de materias plásticas  
Total nacional  
Enero - octubre 2007



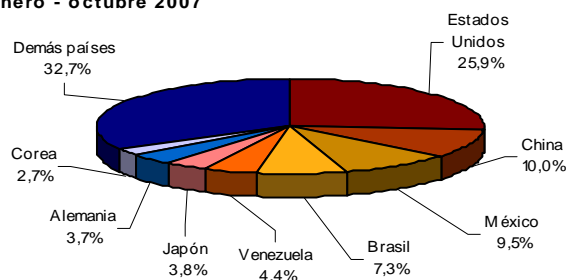
Fuente: DIAN Cálculos DANE

## 1.6 Importaciones según país de origen

### Enero – octubre 2007

De acuerdo con las declaraciones de importación, las mercancías compradas por Colombia y señaladas como originarias de Estados Unidos, participaron con el 25,9% del total registrado en el período enero – octubre de 2007; de China con el 10,0%; de México con el 9,5%; de Brasil con el 7,3%; de Venezuela con el 4,4%; de Japón con el 3,8%; de Alemania con el 3,7% y de Corea con el 2,7%.

**Gráfico 15**  
Distribución porcentual del valor CIF de las importaciones, según países de origen  
Total nacional  
Enero - octubre 2007



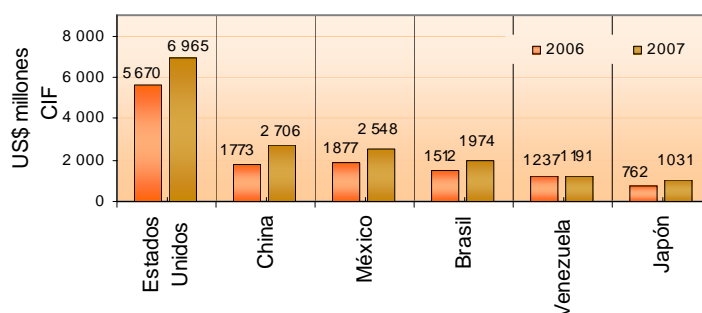
Fuente: DIAN Cálculos DANE

Por países de origen y de acuerdo con la contribución a la variación, los principales incrementos se presentaron en los productos originarios de Estados Unidos, al pasar de US\$5 670,5 millones durante enero – octubre de 2006, a US\$6 964,7 millones en el mismo período de 2007.

El crecimiento de las importaciones originarias de Estados Unidos se explica principalmente por el incremento de las compras externas de cereales y calderas, máquinas y partes. Por su parte, el incremento registrado en las importaciones de China, corresponden principalmente a calderas, máquinas y partes y aparatos y material eléctrico, de grabación e imagen.

Así mismo se presentó incremento en las importaciones originarias de México 35,8%, Brasil 30,6% y Japón 35,2%.

**Gráfico 16**  
Valor CIF de las importaciones, según países de origen  
Total nacional  
Enero - octubre 2006 - 2007



Fuente: DIAN Cálculos DANE

Por el contrario, las compras externas de productos originarios de Finlandia disminuyeron el 30,7%.



**Cuadro 9**  
**Variación porcentual del valor CIF de las importaciones según países de origen**  
**Total nacional**  
**Enero - octubre 2007/2006**

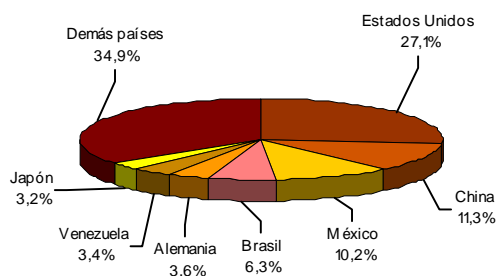
Países	Variación %	Contribución a la variación
Estados Unidos	22,8	6,1
China	52,6	4,4
México	35,8	3,2
Brasil	30,6	2,2
Japón	35,2	1,3
Alemania	32,9	1,2
Trinidad y Tobago	181,5	0,7
Chile	31,5	0,6
Demás países	17,8	7,1
<b>Total</b>	<b>26,6</b>	<b>26,6</b>

Fuente: DIAN Cálculos DANE

## Octubre

El 27,1% de las importaciones realizadas durante octubre de 2007, fueron originarias de Estados Unidos; el 11,3% de China, el 10,2% de México, el 6,3% de Brasil, el 3,6% de Alemania, el 3,4% de Venezuela y el 3,2% de Japón.

**Gráfico 17**  
**Distribución porcentual del valor CIF de las importaciones según países de origen**  
**Total nacional**  
**Octubre 2007**



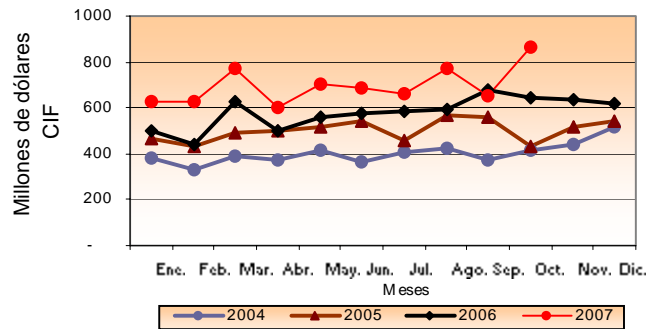
Fuente: DIAN Cálculos DANE

De acuerdo con la contribución a la variación, los mayores incrementos se observaron en las importaciones originarias de Estados Unidos, al pasar de US\$643,7 millones, durante octubre de 2006, a US\$863,1 millones en igual mes de 2007; de México al registrar incremento del 52,7% y de China el 42,1%.

Por el contrario, las compras externas de productos originarios de Venezuela contribuyeron con -0,7 puntos porcentuales en octubre de 2007.

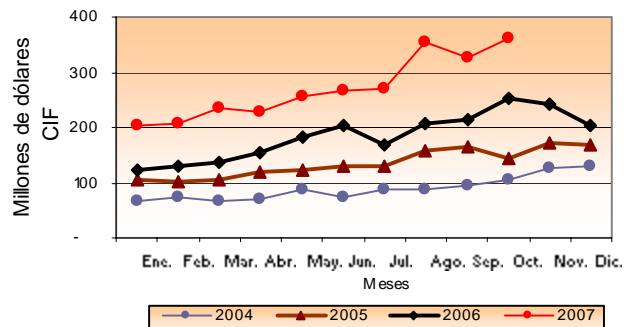
## Evolución de las importaciones mensuales por principales países de origen

**Gráfico 18**  
**Importaciones originarias de Estados Unidos**  
**Total nacional**  
**2004 - 2007 (Octubre)**



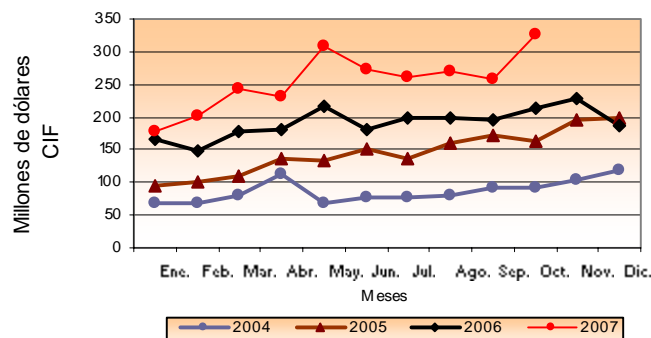
Fuente: DIAN Cálculos DANE

**Gráfico 19**  
**Importaciones originarias de China**  
**Total nacional**  
**2004 - 2007 (Octubre)**



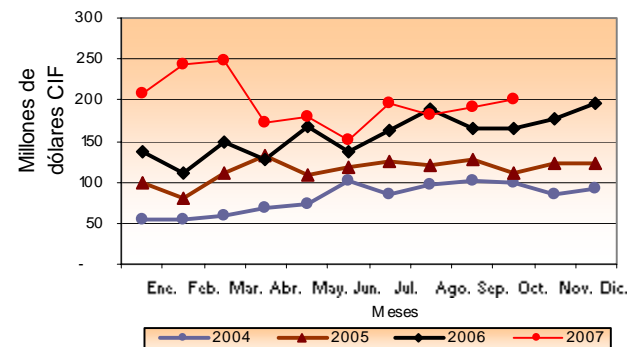
Fuente: DIAN Cálculos DANE

**Gráfico 20**  
**Importaciones originarias de México**  
**Total nacional**  
**2004 - 2007 (Octubre)**



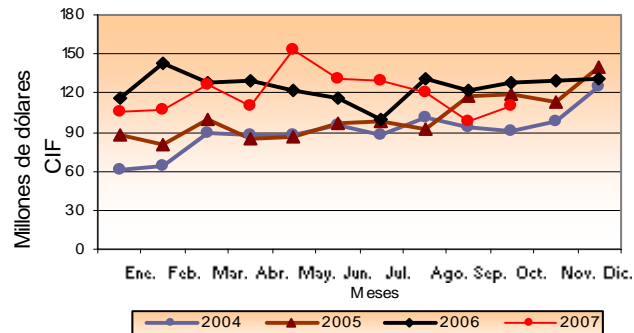
Fuente: DIAN Cálculos DANE

**Gráfico 21**  
**Importaciones originarias de Brasil**  
**Total nacional**  
**2004 - 2007 (Octubre)**



Fuente: DIAN Cálculos DANE

**Gráfico 22**  
**Importaciones originarias de Venezuela**  
**Total nacional**  
**2004 - 2007 (Octubre)**



Fuente: DIAN Cálculos DANE

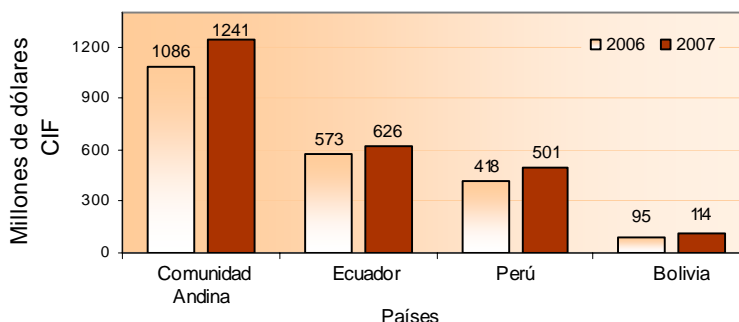


## Importaciones originarias de los países de la Comunidad Andina

### Enero - octubre 2007

Las importaciones colombianas realizadas desde los países de la Comunidad Andina de Naciones - CAN (Ecuador, Perú y Bolivia), aumentaron el 14,3% al pasar de US\$1 085,6 millones CIF durante el período enero – octubre de 2006, a US\$1 241,1 millones CIF en igual período de 2007. Se incrementaron las compras externas originarias de Perú en un 19,8%, de Ecuador un 9,3% y las de Bolivia el 20,3%.

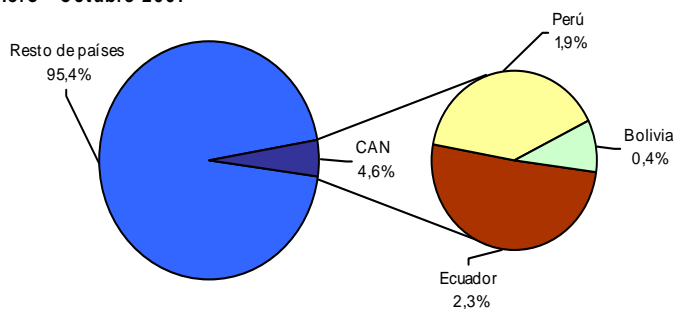
**Gráfico 23**  
**Importaciones a los países de Comunidad Andina**  
**Total nacional**  
**Enero - octubre 2006 - 2007**



Fuente: DIAN Cálculos DANE

Las importaciones provenientes de la Comunidad Andina participaron con el 4,6% del total de las compras externas realizadas por Colombia.

**Gráfico 24**  
**Distribución porcentual del valor CIF de las importaciones**  
**de la Comunidad Andina de Naciones**  
**Total nacional**  
**Enero - octubre 2007**

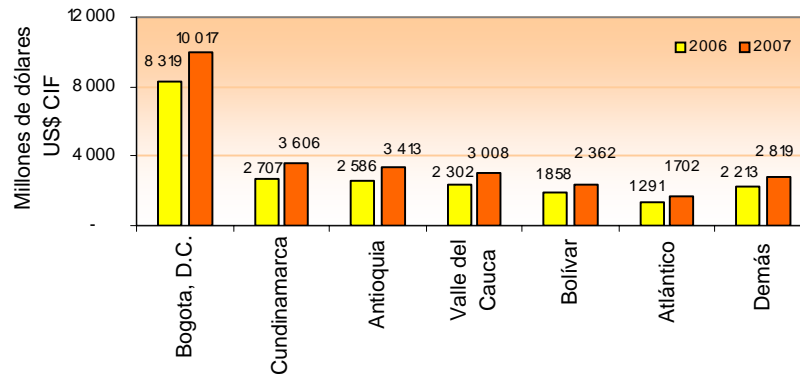


Fuente: DIAN Cálculos DANE

## 1.7 Importaciones según departamentos de destino

En el período enero - octubre de 2007, el 37,2% del valor CIF de las importaciones realizadas por el país se concentraron en Bogotá, D.C.; el 13,4%, en Cundinamarca; el 12,7%, en Antioquia; el 11,2% en el Valle del Cauca y el 25,6% en los demás departamentos.

**Gráfico 25**  
**Importaciones según departamento de destino**  
**Total nacional**  
**Enero - octubre 2006 - 2007**



Fuente: DIAN Cálculos DANE

El incremento del 20,4% registrado en las importaciones destinadas al departamento de Bogotá, D.C. contribuyó con 8,0 puntos porcentuales a la variación del 26,6% registrada en el total de las importaciones.

**Cuadro 10**  
**Variación porcentual del valor CIF de las importaciones según departamento de destino**  
**Total nacional**  
**Enero - octubre 2007/2006**

Departamentos	Variación (%)	Contribución
Bogotá, D.C.	20,4	8,0
Cundinamarca	33,2	4,2
Antioquia	32,0	3,9
Valle del Cauca	30,7	3,3
Bolívar	27,1	2,4
Atlántico	31,8	1,9
Demás departamentos	27,4	2,9
<b>Total</b>	<b>26,6</b>	<b>26,6</b>

Fuente: DIAN Cálculos DANE

□□□

## Octubre

Durante el mes de octubre de 2007, el 37,1% del total de las importaciones colombianas se destinaron a Bogotá, D.C.; el 11,9% a Cundinamarca y Antioquia; respectivamente, el 11,3% al Valle del Cauca y el 27,9% a los demás departamentos. (Ver cuadro A9 del anexo).

El incremento del 34,8%, en las importaciones destinadas a Bogotá, D.C., contribuyó con 12,8 puntos porcentuales a la variación del 33,0% del total de las importaciones durante octubre de 2007.

**Cuadro 11**  
**Variación porcentual del valor CIF de las importaciones según departamento de destino**  
**Total nacional**  
**Octubre 2007/2006**

Departamentos	Variación (%)	Contribución
Bogotá, D.C.	34,8	12,8
Valle del Cauca	39,1	4,2
Bolívar	40,9	3,9
Antioquia	27,6	3,4
Atlántico	50,4	3,0
Cundinamarca	18,0	2,4
Demás departamentos	29,4	3,4
<b>Total</b>	<b>33,0</b>	<b>33,0</b>

Fuente: DIAN Cálculos DANE



## IMPORTACIONES FICHA METODOLÓGICA

Objetivo: presentar la información estadística sobre importaciones correspondiente al período enero - octubre de 2007, comparada con las cifras del mismo período del año inmediatamente anterior.

Tipo de investigación: documentos administrativos.

Fuentes de información: DIAN, a partir de las declaraciones de importación.

Periodicidad: mensual.

Cobertura: nacional.

Principales términos utilizados:

- Importaciones: es la introducción legal de mercancías procedentes de otros países o de una zona franca industrial colombiana, al resto del territorio aduanero nacional. Estas cifras se producen según la fecha de presentación de las declaraciones de importación ante las entidades financieras autorizadas para recaudar los tributos aduaneros.
- Valor CIF (Cost, Insurance, Freight, es decir, costo, seguro y flete): es el precio total de la mercancía que incluye en su valor, los costos por seguros y fletes.
- Valor FOB (Free On Board): corresponde al precio de venta de los bienes embarcados a otros países, puestos en el medio de transporte, sin incluir valor de seguro y fletes.
- País de origen: es aquel donde se cultivaron los productos agrícolas, se extrajeron los minerales o se fabricaron los artículos manufacturados total o parcialmente, pero en este último caso, el país de origen es el que ha completado la última fase del proceso de fabricación para que el producto adopte su forma final.

Variaciones analizadas

- Variación acumulada en lo corrido del año: variación porcentual calculada entre lo transcurrido desde enero hasta el mes de referencia del año (enero - hasta  $i,t$ ), y lo transcurrido en igual período del año inmediatamente anterior (enero - hasta  $i,t-1$ ).
- Variación anual: variación porcentual calculada entre el mes del año en referencia ( $i,t$ ) y el mismo mes del año inmediatamente anterior ( $i,t-1$ ).
- Variación acumulada anual: variación porcentual calculada entre el acumulado de los últimos doce meses, con relación al mes del año en referencia ( $i,t$ ) y el acumulado de igual período del año inmediatamente anterior ( $i,t-1$ ).

Contribución a la variación: Variación porcentual del período de referencia multiplicada por la participación porcentual del período inmediatamente anterior al de referencia.

Convenciones

- p cifras provisionales de avance por falta de cobertura total y/o revisión completa de la información.
- No es aplicable

Impreso en la Dirección de Difusión, Mercadeo y Cultura Estadística  
Departamento Administrativo Nacional de Estadística - DANE -  
Bogotá, D.C. - Colombia – Diciembre de 2007