



COMERCIO EXTERIOR – IMPORTACIONES Septiembre de 2007



Código N° 8881-1
Detección de Requejimientos, Diseño, producción, análisis y difusión de las siguientes investigaciones estadísticas periódicas: Encuesta Continua de Hogares; Índice de Precios al Consumidor; Muestra Mensual Manufacturera; Comercio Exterior; Índice de Costos de Construcción de Vivienda; Índice de Costos de Construcción Prealbé; Censo de Edificaciones; Muestra Mensual de Comercio al por Menor; Encuesta Anual de Servicios; Encuesta Anual Manufacturera; Encuesta Anual de Comercio; Diseño del Censo General; Encuesta Nacional Apreciativa -Muestra de Anses; Nomenclaturas y Clasificaciones; Cuentas Trimestrales; Estadísticas Licencias de Construcción; Índice de Costos de la Educación Superior Privada; Encuesta de Microestablecimientos de Comercio, Servicios e Industrias; Estadísticas Vitales; Proyecciones de Población y Estudios Demográficos e Informe de Contabilidad Económica Regional; Índice precios de edificaciones nuevas; Índice de precios de vivienda nueva; Cartera hipotecaria de vivienda; Índice de valoración prealbé; Encuesta de desempleo industrial; Encuesta de sacrificio de ganado; Encuesta de arce y Cuentas Regionales; Servicio de Asesoría en Planificación Estadística.

ISO 9001:2000



Contenido

1. Comportamiento general de las importaciones

1.1 Importaciones según uso o destino económico CUODE

1.2 Importaciones según Clasificación Industrial Internacional Uniforme Rev.3

1.3 Importaciones según clasificación uniforme para el comercio internacional Rev.3.

1.4 Importaciones según capítulos del arancel

1.5 Principales productos importados según países de origen

1.6 Importaciones según país de origen

1.7 Importaciones según departamentos de destino

Resumen

- Durante enero – septiembre de 2007, las importaciones presentaron un incremento del 27,2%, al pasar de US\$18 878,1 millones CIF a US\$24 005,6 millones CIF.
- En septiembre de 2007 las importaciones se incrementaron 29,7%.
- Las importaciones de calderas, máquinas y partes aumentaron el 43,7% durante enero - septiembre de 2007, al pasar de US\$2 503,4 millones a US\$3 596,6 millones, siendo originarias de Estados Unidos, China y Alemania principalmente.
- Durante los nueve meses transcurridos de 2007, las compras externas de productos originarios de Estados Unidos, crecieron 21,4%, resultado atribuido principalmente por calderas, máquinas y partes y cereales.
- En el período enero - septiembre de 2007, el 36,8% del valor CIF de las importaciones realizadas por el país se concentraron en Bogotá, D.C.; el 13,4%, en Cundinamarca; el 12,6%, en Antioquia; el 11,0% en el Valle del Cauca y el 26,1% en los demás departamentos.

Director Departamento

Dr. Héctor Maldonado Gómez

Subdirector

Dr. Pedro José Fernández Ayala

Director de Metodología y Producción Estadística

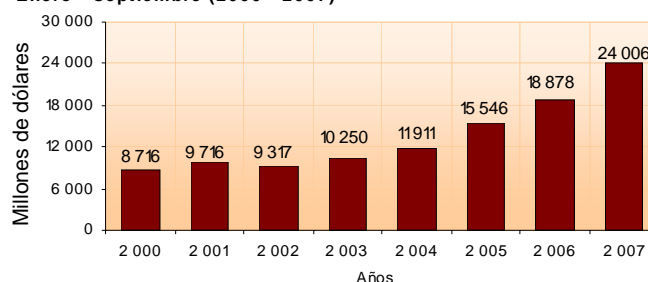
Dr. Eduardo Efraín Freire Delgado

1. COMPORTAMIENTO GENERAL DE LAS IMPORTACIONES

Enero – septiembre 2007

De acuerdo con las declaraciones de importación registradas por la DIAN, durante enero - septiembre de 2007, las compras externas de Colombia se incrementaron en un 27,2%, al compararlas con las realizadas en el mismo período de 2006, al pasar de US\$18 878,1 millones CIF a US\$24 005,6 millones CIF.

Gráfico 1
Valor CIF de las importaciones colombianas
Total nacional
Enero - septiembre (2000 - 2007)



Fuente: DIAN. Cálculos DANE

El incremento en las importaciones registradas en los nueve meses transcurridos de 2007 obedeció fundamentalmente a las mayores compras de calderas, máquinas y partes con el 43,7%; vehículos y sus partes con un incremento del 43,7%; abonos con el 125,0%; fundición, hierro y acero con el 41,9 y cereales con un incremento del 41,4%. (Ver cuadro 8).

Las compras externas de calderas, máquinas y partes, representaron el 15,0% del total de las importaciones realizadas durante enero – septiembre de 2007, seguido de vehículos y sus partes con el 12,6%; aparatos y material eléctrico, de grabación o imagen con el 10,5% y productos químicos orgánicos con el 5,9%.

Cuadro 1
Variación porcentual del valor CIF de las importaciones
Total nacional

Período	2007	2006	2005	2004
Enero - septiem bre	27,2	21,4	30,5	16,2
Septiem bre	29,7	18,5	41,5	12,7
Últim os 12 meses a septiem bre	27,5	20,3	31,2	14,1

Fuente: DIAN Cálculos DANE

□ □ □

Cuadro 2
Principales importaciones, según capítulos de arancel
Total nacional
Enero - septiembre (2007 - 2006)

Descripción	Participación (%)	Descripción	Participación (%)
	2007		2006
Total	100,0	Total	100,0
Calderas, máquinas y partes	15,0	Calderas, máquinas y partes	13,3
Vehículos y sus partes	12,6	Aparatos y material eléctrico, de grabación o imagen	12,5
Aparatos y material eléctrico, de grabación o imagen	10,5	Vehículos y sus partes	11,1
Productos químicos orgánicos	5,9	Productos químicos orgánicos	6,9
Fundición, hierro y acero	4,5	Materias plásticas y manufacturas	4,3
Materias plásticas y manufacturas	4,3	Fundición, hierro y acero	4,1
Cereales	3,5	Cereales	3,2
Productos farmacéuticos	2,7	Instrumentos y aparatos de óptica, fotografía, cinematografía	2,9
Instrumentos y aparatos de óptica, fotografía, cinematografía	2,6	Productos farmacéuticos	2,9
Abonos	2,6	Combustibles y aceites minerales y sus productos	2,9
Navegación aérea o espacial	2,4	Navegación aérea o espacial	2,7
Combustibles y aceites minerales y sus productos	2,3	Caucho y manufacturas	2,1
Manufactura de fundición, de hierro o acero	2,0	Papel, cartón y sus manufacturas	1,9
Caucho y manufacturas	1,9	Productos diversos de las industrias químicas	1,9
Demás capítulos	27,2	Demás capítulos	27,3

Fuente: DIAN Cálculos: DANE

El 25,4% de las importaciones colombianas fueron originarias de Estados Unidos, los principales productos importados son maíz, aceites de petróleo o mineral bituminoso, excepto los aceites crudos e hidrocarburos acíclicos.

Cuadro 3
Principales importaciones, según país de origen
Total nacional
Enero - septiembre (2007 - 2006)

Pais	Part (%)	Pais	Part (%)
	2007		2006
Estados Unidos	25,4	Estados Unidos	26,6
China	9,8	México	8,8
México	9,3	China	8,0
Brasil	7,4	Brasil	7,1
Venezuela	4,5	Venezuela	5,9
Japón	3,9	Japón	3,6
Alemania	3,6	Alemania	3,5
Corea	2,7	Corea	3,0
Ecuador	2,3	Ecuador	2,7
Argentina	2,3	Argentina	2,3
Chile	2,0	Perú	1,9
Canadá	1,9	Chile	1,9
Demás países	24,9	Demás países	24,7

Fuente: DIAN Cálculos: DANE



Cuadro 4
Variación porcentual del valor CIF en dólares de los principales países de origen, según principales productos importados
Total nacional
Enero - septiembre 2007/2006

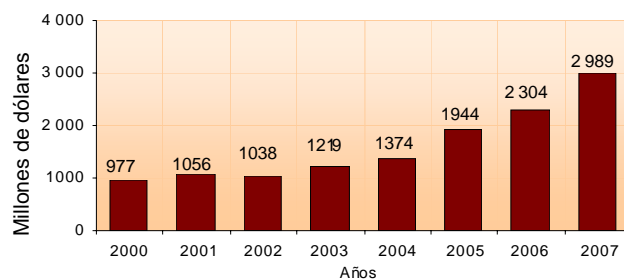
Estados Unidos			
Descripción	Variación	Contribución	
Calderas, máquinas y partes	31,5	6,0	
Cereales	67,1	4,6	
Materias plásticas y manufacturas	40,1	2,0	
Aparatos y material eléctrico, de grabación o imagen	27,2	1,7	
Demás capítulos	11,2	7,0	
Total	21,4	21,4	
China			
Calderas, máquinas y partes	75,7	12,9	
Aparatos y material eléctrico, de grabación o imagen	35,0	8,9	
Vehículos y sus partes	92,6	4,3	
Fundición, hierro y acero	*	3,6	
Manufactura de fundición, de hierro o acero	145,5	3,4	
Demás capítulos	42,7	21,3	
Total	54,4	54,4	
México			
Vehículos y sus partes	73,3	14,2	
Productos químicos orgánicos	52,9	3,5	
Fundición, hierro y acero	*	3,5	
Calderas, máquinas y partes	35,1	3,4	
Demás capítulos	14,2	9,1	
Total	33,6	33,6	
Brasil			
Navegación aérea o espacial	*	12,9	
Calderas, máquinas y partes	34,9	3,7	
Vehículos y sus partes	47,2	3,1	
Fundición, hierro y acero	11,4	1,9	
Materias plásticas y manufacturas	63,8	1,8	
Demás capítulos	13,4	8,5	
Total	31,8	31,8	
Rusia			
Abonos	*	311,1	
calderas, máquinas y partes	436,1	3,5	
Demás capítulos	-50,1	-22,8	
Total	291,9	291,9	
Japón			
Vehículos y sus partes	66,8	22,9	
Calderas, máquinas y partes	35,6	7,3	
Demás capítulos	15,0	6,8	
Total	37,0	37,0	

Fuente: DIAN Cálculos DANE
 *Variación superior a 500%

Septiembre

Durante septiembre de 2007, las importaciones se incrementaron un 29,7% al pasar de US\$2 303,9 millones en septiembre de 2006, a US\$2 988,8 millones en el mismo mes de 2007. Este resultado fue ocasionado por las mayores compras externas de abonos, seguido de calderas, máquinas y partes.

Gráfico 2
Valor CIF de las importaciones colombianas
Total nacional
Septiembre (2000 - 2007)



Fuente: DIAN Cálculos DANE

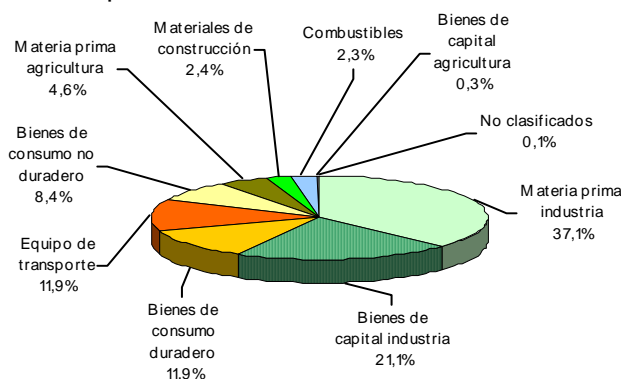
1.1 Importaciones según uso o destino económico – CUODE

Enero - septiembre 2007

Al considerar el valor CIF de las importaciones realizadas por Colombia durante los nueve meses transcurridos de 2007, según el uso o destino económico, se obtienen los siguientes resultados:

- Las importaciones de materias primas y productos intermedios participaron con el 43,9%, incluye combustibles (2,3%), materias primas y productos intermedios para la agricultura (4,6%) y materias primas y productos intermedios para la industria (37,1%).
- Las importaciones del grupo de bienes de capital y materiales de construcción, participaron con el 35,7% incluye materiales de construcción (2,4%), bienes de capital para la industria (21,1%), bienes de capital para la agricultura (0,3%) y equipo de transporte (11,9%).
- Las importaciones de bienes de consumo participaron con el 20,3%, incluye bienes de consumo duraderos (11,9%) y no duraderos (8,4%).
- Los bienes no clasificados participaron con el 0,1%.

Gráfico 3
Distribución porcentual del valor CIF de las importaciones según CUODE
Total nacional
Enero - septiembre 2007



Fuente: DIAN Cálculos DANE

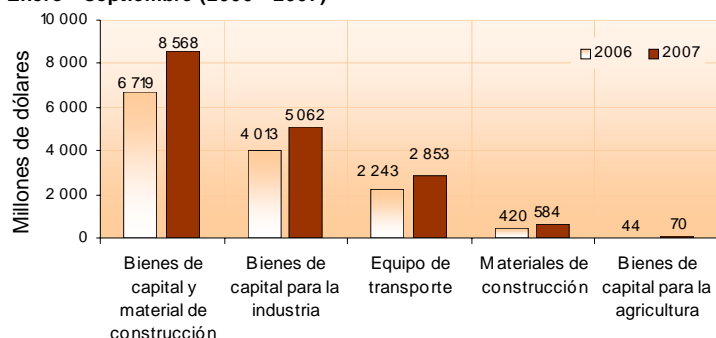
Las importaciones de materias primas y productos intermedios, se incrementaron un 25,3% en lo corrido del año hasta septiembre de 2007 y contribuyeron con 11,3 puntos porcentuales a la variación total del 27,2%.

Dentro de este grupo de productos, las importaciones de materias primas y productos intermedios para la industria aumentaron el 23,2% y contribuyeron con 8,9 puntos porcentuales; el principal aporte a este resultado corresponde a productos mineros y productos químicos y farmacéuticos.

Igualmente, se presenta incremento en las compras externas de materias primas y productos intermedios para la agricultura del 67,8% y de combustibles, lubricantes y conexos el 3,0%.



Gráfico 4
Valor CIF de las importaciones de bienes de capital y
materiales de construcción
Total nacional
Enero - septiembre (2006 - 2007)



Fuente: DIAN Cálculos DANE

Las importaciones de bienes de capital y materiales de construcción se incrementaron un 27,5% durante enero - septiembre de 2007 y contribuyeron con 9,8 puntos porcentuales a la variación del 27,2% registrada en las importaciones, resultado atribuible al incremento del 26,1% en las compras externas de bienes de capital para la industria.

Este último comportamiento se explica, por el incremento registrado en el renglón de maquinaria industrial del 60,7%.

Las compras externas de equipo de transporte se incrementaron en un 27,2% y contribuyeron con 3,2 puntos porcentuales a la variación, las importaciones de materiales de construcción registraron un incremento del 39,0% y las de bienes de capital para la agricultura el 58,6%.

Cuadro 5
Variación porcentual del valor CIF de las importaciones, según grupos y
subgrupos de la CUODE
Total nacional
Enero - septiembre 2007/2006

Grupos y subgrupos	Variación %	Contribución a la variación	
		Total	Del grupo
Total	27,2	27,2	
Bienes de consumo	30,6	6,0	30,6
Consumo no duradero	23,1	2,0	10,1
Consumo duradero	36,4	4,0	20,4
Materias primas y productos Intermedios	25,3	11,3	25,3
Combustibles, lubricantes y conexos	3,0	0,1	0,2
Materia prima y productos intermedios para la agricultura	67,8	2,3	5,3
Materia prima y productos Intermedios para la industria	23,2	8,9	19,9
Bienes de capital y material de construcción	27,5	9,8	27,5
Materiales de construcción	39,0	0,9	2,4
Bienes de capital para la agricultura	58,6	0,1	0,4
Bienes de capital para la industria	26,1	5,6	15,6
Equipo de transporte	27,2	3,2	9,1
Diversos y no clasificados	41,5	0,0	

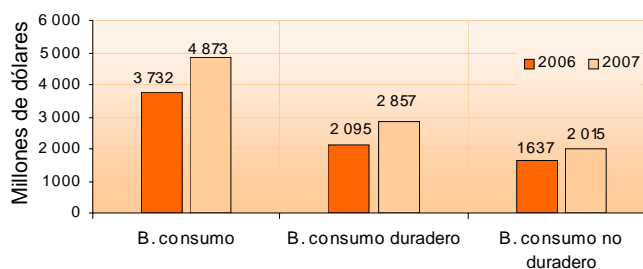
Fuente: DIAN Cálculos DANE

□□□
Durante los nueve meses transcurridos de 2007, las compras externas de bienes de consumo aumentaron el 30,6% y contribuyeron con 6,0 puntos porcentuales a la variación total.

Dentro de este grupo de productos, las compras externas de bienes de consumo duradero aumentaron el 36,4% y contribuyeron con 4,0 puntos porcentuales. El principal aporte a este resultado correspondió a las importaciones de vehículos de transporte particular, las cuales presentaron un incremento del 45,9%.

En 23,1% se incrementaron las importaciones de bienes de consumo no duradero, al pasar de US\$1 637,2 millones durante el período enero - septiembre de 2006 a US\$2 015,4 millones en igual período de 2007.

Gráfico 5
Valor CIF de las importaciones de bienes de consumo
Total nacional
Enero - septiembre (2006 - 2007)

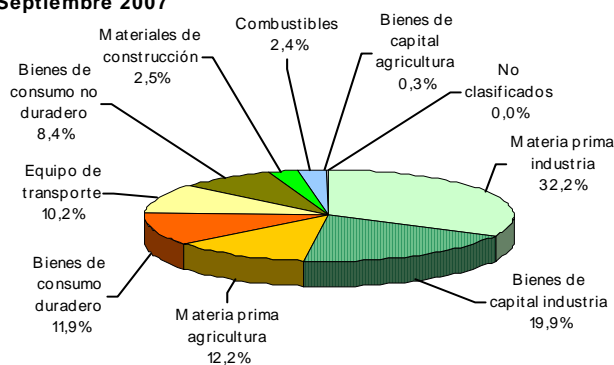


Fuente: DIAN Cálculos DANE

Septiembre

Según el valor CIF de las importaciones realizadas por Colombia durante septiembre de 2007, las compras externas de materias primas para la industria participaron con el 32,2% del total importado; las de bienes de capital para la industria con el 19,9%, las de materias primas para la agricultura con el 12,2%, las de bienes de consumo duradero con el 11,9%, las de equipo de transporte con el 10,2% y las de bienes de consumo no duradero con el 8,4%.

Gráfico 6
Distribución porcentual del valor CIF de las importaciones, según CUODE
Septiembre 2007



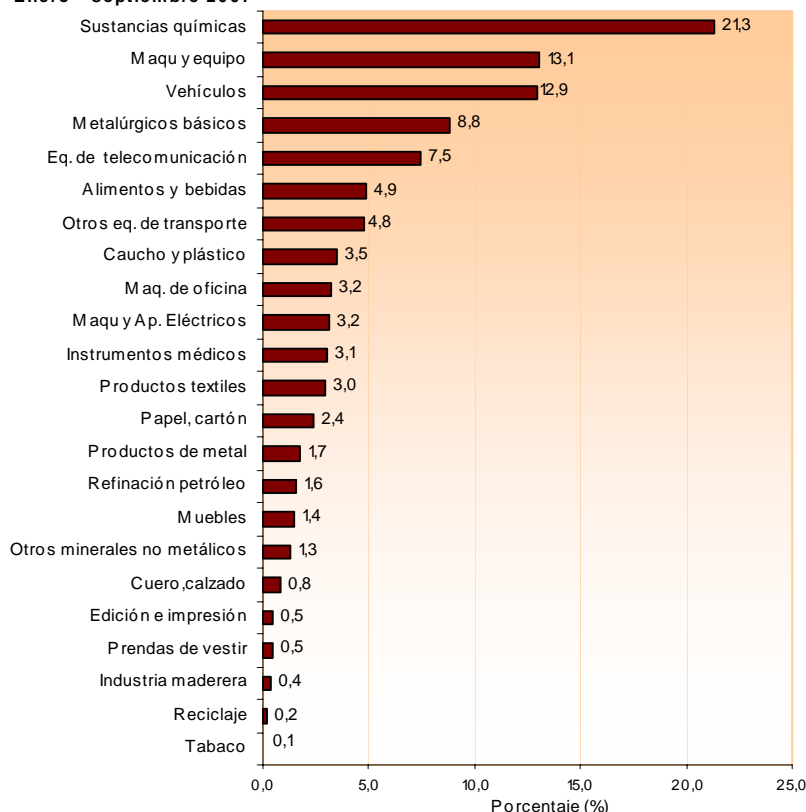
Fuente: DIAN Cálculos DANE

1.2 Importaciones según CIU¹

Enero – septiembre 2007

Durante los nueve meses transcurridos de 2007, las compras externas de productos industriales representaron el 93,8% del total de las importaciones de Colombia; las del sector agropecuario, ganadería, caza y silvicultura, el 5,0 % y las del sector minero, el 1,2%. (Ver cuadro A3 del anexo).

Gráfico 7
Distribución porcentual del valor FOB de las importaciones industriales, según CIU Rev.3
Total nacional
Enero - septiembre 2007



Fuente: DIAN Cálculos DANE

Las importaciones de productos del sector industrial, presentaron incremento del 26,8%, al pasar de US\$17 760,2 millones CIF durante enero – septiembre de 2006, a US\$22 511,8 millones en igual período de 2007.

El resultado de productos industriales obedeció al comportamiento en las compras externas de fabricación de vehículos automotores, remolques y semiremolques (CIU 34), que presentaron incremento del 48,2%, contribuyendo con 5,0 puntos porcentuales a la variación total.

Dentro del grupo, el resultado fue ocasionado principalmente por las mayores compras externas de vehículos automotores y sus motores, que presentó incremento del 51,6%, y una contribución de 4,5 puntos porcentuales a la variación total.

Así mismo, las compras externas de fabricación de maquinaria y equipo (CIU 29) registraron incremento de 46,3%, y una contribución de 4,9 puntos porcentuales a la variación total, resultado ocasionado por el comportamiento positivo en las importaciones de maquinaria de uso especial, que presentó un incremento del 55,1% y contribuyó con 3,0 puntos porcentuales a la variación total.

¹ Clasificación Industrial Internacional Uniforme Revisión 3.



Cuadro 6
Variación porcentual del valor CIF de las importaciones, según CIU Rev.3
Total nacional
Enero - septiembre 2007/2006

Descripción	Variación (%)	Contribución a la variación	
		Total	Del grupo
Total	27,2	27,2	
Sector agropecuario, ganadería, caza y silvicultura	36,2	1,7	
Sector minero	25,0	0,3	
Sector industrial	26,8	25,2	26,8
Productos alimenticios y bebidas	26,7	1,2	1,3
Productos de tabaco	-4,8	0,0	0,0
Fabricación de productos textiles	16,9	0,5	0,5
Fabricación de prendas de vestir	62,1	0,2	0,2
Cuero y sus derivados; calzado	27,9	0,2	0,2
Industria maderera	59,0	0,2	0,2
Papel, cartón y sus productos	25,0	0,6	0,6
Actividades de edición e impresión	15,1	0,1	0,1
Fabricación de productos de la refinación del petróleo	-4,4	-0,1	-0,1
Fabricación de sustancias y productos químicos	22,8	4,7	5,0
Fabricación de productos de caucho y plástico	23,2	0,8	0,8
Otros productos minerales no metálicos	33,6	0,4	0,4
Fabricación de productos metalúrgicos básicos	38,1	2,9	3,1
Productos elaborados de metal	20,6	0,3	0,4
Fabricación de maquinaria y equipo	46,3	4,9	5,2
Fabricación de maquinaria de oficina	17,7	0,6	0,6
Fabricación de maquinaria y aparatos eléctricos	33,5	0,9	1,0
Fabricación de equipos de telecomunicaciones	-2,3	-0,2	-0,2
Fabricación de instrumentos médicos	19,2	0,6	0,6
Fabricación de vehículos	48,2	5,0	5,3
Fabricación de otros tipos de transporte	17,6	0,9	0,9
Fabricación de muebles; industrias manufactureras	33,2	0,4	0,5
Reciclaje	9,9	0,0	0,0
Demás sectores	14,5	0,0	

Fuente: DIAN Cálculos DANE

Las compras externas del sector minero registraron crecimiento del 25,0% durante los nueve meses transcurridos de 2007, al compararlas con el mismo período de 2006.

Según esta clasificación, las importaciones de productos del sector agropecuario, ganadería, caza y silvicultura, aumentaron el 36,2%, resultado explicado por el crecimiento del 36,6%, de la producción agrícola.

Septiembre

Durante septiembre de 2007, se registraron importaciones del sector industrial por US\$2 838,5 millones, equivalentes a una participación del 95,0% dentro del total de las importaciones; el sector agropecuario, ganadería, caza y silvicultura participó con el 3,7% y el sector minero significó el 1,3%.

Las importaciones de productos del sector industrial se incrementaron un 29,3% y contribuyeron con 27,9 puntos porcentuales a la variación de septiembre; resultado ocasionado principalmente por el aumento en las compras externas de fabricación de sustancias y productos químicos, al pasar de US\$473,0 millones, durante septiembre de 2006, a US\$772,0 millones, en el mismo mes de 2007.

Así mismo, se registró incremento del 30,9% en las importaciones de fabricación de maquinaria y equipo, equivalente a una contribución de 4,8 puntos porcentuales a la variación, debido principalmente a las mayores compras externas de maquinaria de uso especial, al pasar de US\$125,1 millones en septiembre de 2006 a US\$191,7 millones en igual mes de 2007.

1.3 Importaciones según CUCI²

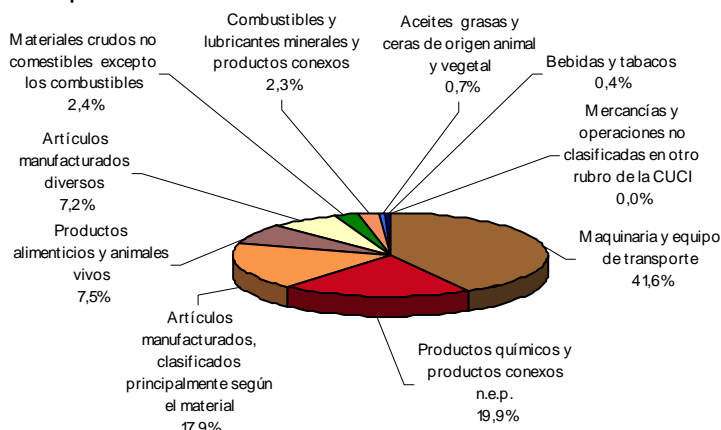
Enero – septiembre 2007

Durante enero – septiembre de 2007, las compras externas de maquinaria y equipo de transporte representaron el 41,6% del total de las importaciones de Colombia; las del productos químicos y conexos, el 19,9% las de artículos manufacturados, clasificados principalmente según el material, el 17,9% y el 20,6% las demás secciones. (Ver cuadro A5 del anexo).

Las importaciones de productos de maquinaria y equipo de transporte, presentaron incremento del 29,1%, al pasar de US\$7 739,8 millones CIF durante enero – septiembre de 2006, a US\$9 989,1 millones en igual período de 2007.

Dentro de esta sección, el resultado fue ocasionado principalmente por las mayores compras externas de vehículos de carretera, que presentó incremento del 41,4%, y una contribución de 5,0 puntos porcentuales a la variación total.

Gráfico 8
Distribución porcentual del valor CIF de las importaciones, según CUCI Rev.3
Total nacional
Enero - septiembre 2007



Fuente: DIAN Cálculos DANE

Así mismo, las compras externas de artículos manufacturados, clasificados principalmente según el material registraron incremento de 29,3%, y una contribución de 5,2 puntos porcentuales a la variación total, resultado ocasionado por el comportamiento positivo en las importaciones de hierro y acero, que presentó un incremento del 46,7% y contribuyó con 2,2 puntos porcentuales a la variación total.

Cuadro 7
Variación porcentual del valor CIF de las importaciones, según CUCI Rev. 3
Total nacional
Enero – septiembre 2007/2006

CUCI Rev. 3	Variación %	Contribución a la variación
Total	27,2	27,2
Maquinaria y equipo de transporte	29,1	11,9
Artículos manufacturados, clasificados principalmente según el material	29,3	5,2
Productos químicos y productos conexos n.e.p.	23,9	4,9
Productos alimenticios y animales vivos	33,8	2,4
Artículos manufacturados diversos	27,0	2,0
Materiales crudos no comestibles excepto los combustibles	12,8	0,3
Aceites grasas y ceras de origen animal y vegetal	39,9	0,2
Bebidas y tabacos	38,4	0,1
Combustibles y lubricantes minerales y productos conexos	3,2	0,1
Mercancías y operaciones no clasificadas en otro rubro de la CUCI	21,8	0,0

Fuente: DIAN Cálculos DANE

² Clasificación Uniforme para el Comercio Internacional Revisión 3.



Septiembre

Durante septiembre de 2007, se registraron importaciones de vehículos de carretera por US\$345,5 millones, equivalentes a una participación del 11,6% dentro del total de las importaciones; abonos con el 10,7%, aparatos y equipo para telecomunicaciones y para grabación y reproducción de sonidos participó con el 6,2%, hierro y acero significó el 5,4% y productos químicos orgánicos el 5,3%.

Las importaciones de productos químicos y productos conexos se incrementaron un 65,3% y contribuyeron con 13,3 puntos porcentuales a la variación de septiembre; resultado ocasionado principalmente por el aumento en las compras externas de abonos, con una contribución de 12,8 puntos.

Así mismo, se registró incremento del 22,9% en las importaciones de maquinaria y equipo de transporte equivalente a una contribución de 9,2 puntos porcentuales a la variación, debido principalmente a las mayores compras externas de máquinas especiales para determinadas industrias, al pasar de US\$89,8 millones en septiembre de 2006 a US\$128,8 millones en igual mes de 2007.

1.4 Importaciones según capítulos del arancel

Enero - septiembre 2007

Según capítulos de arancel de aduanas, se observa que el incremento del total de las importaciones, se sustentó en las mayores compras de productos del capítulo 84 (calderas, máquinas y partes) con un incremento de 43,7%, al pasar de US\$2 503,4 millones, durante los nueve meses transcurridos de 2006, a US\$3 596,6 millones en el mismo período de 2007. (Ver cuadro A7 del anexo).

Le siguen en importancia las compras externas de vehículos y sus partes (capítulo 87) que se incrementaron el 43,7%; abonos (capítulo 31) el 125,0% y fundición, hierro y acero (capítulo 72), el 41,9%.

Cuadro 8
Variación porcentual del valor CIF de importaciones colombianas según principales capítulos
Total nacional
Enero - septiembre 2007/2006

Descripción	Variación %	Contribución a la variación
Total	27,2	27,2
Calderas, máquinas y partes	43,7	5,8
Vehículos y sus partes	43,7	4,9
Abonos	125,0	1,9
Fundición, hierro y acero	41,9	1,7
Cereales	41,4	1,3
Materias plásticas y manufacturas	24,9	1,1
Manufactura de fundición, de hierro o acero	49,1	0,8
Demás capítulos	16,0	9,7

Fuente: DIAN Cálculos: DANE

Septiembre

Las compras externas de calderas, máquinas y partes participaron con el 14,4% del total de las importaciones colombianas realizadas en septiembre de 2007; vehículos y sus partes con el 10,8%; abonos con el 10,7%; aparatos y material eléctrico de grabación o imagen con el 9,9%; productos químicos orgánicos con el 5,5%; fundición, hierro y acero con el 4,1% y materias plásticas y manufacturas con el 3,8%. (Ver cuadro A7 del anexo)

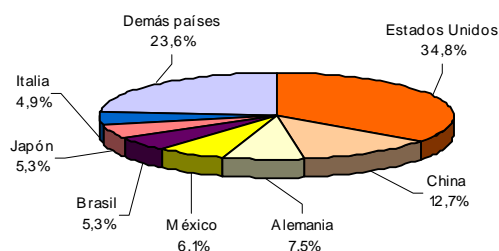
El incremento en las importaciones colombianas registrado en septiembre de 2007, se atribuye principalmente a las mayores compras externas de abonos, al pasar de US\$25,9 millones en septiembre de 2006, a US\$321,1 millones en el mismo mes de 2007.

Las importaciones de calderas, máquinas y partes se incrementaron un 39,1% y contribuyeron con 5,2 puntos porcentuales a la variación total de 29,7% de las importaciones.

1.5 Principales productos importados según países de origen

Las importaciones de calderas, máquinas y partes, se ubicaron en el primer renglón de las compras realizadas por Colombia, al participar con el 15,0%. Estas importaciones fueron originarias principalmente de Estados Unidos y en menor proporción China y Alemania. Las importaciones originarias de Alemania registraron incremento del 83,2% al pasar de US\$146,3 millones, durante los nueve meses transcurridos de 2006, a US\$268,0 millones, en igual período de 2007; así mismo las compras externas de estos productos originarios de China aumentaron un 75,7%.

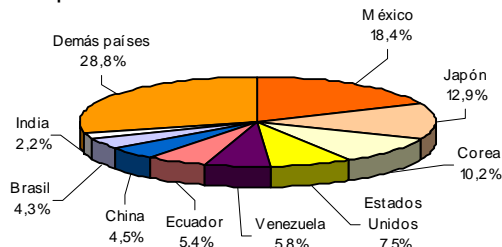
Gráfico 9
Distribución porcentual del valor CIF de las importaciones de calderas, máquinas y partes Total nacional Enero - septiembre 2007



Fuente: DIAN Cálculos DANE

Durante los nueve meses transcurridos de 2007, Colombia importó vehículos y sus partes, principalmente de México, Japón, Corea y en menor proporción de Estados Unidos. Las compras externas de estos productos originarios de México registraron incremento del 73,3%, al pasar de US\$321,1 millones durante el período enero - septiembre de 2006, a US\$556,5 millones en igual lapso de 2007.

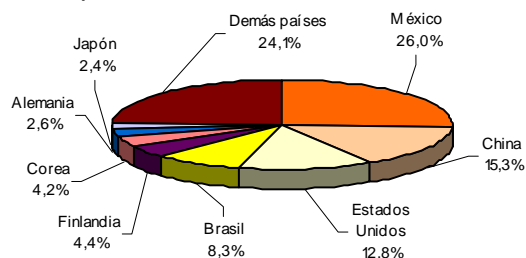
Gráfico 10
Distribución porcentual del valor CIF de las importaciones de vehículos y sus partes Total nacional Enero - septiembre 2007



Fuente: DIAN Cálculos DANE

Las importaciones de aparatos y material eléctrico, de grabación o imagen que realizó Colombia durante el período enero - septiembre de 2007, se ubicaron en el tercer renglón de importancia y fueron originarios principalmente de México, China y Estados Unidos. Las compras externas de estos productos originarios de China, crecieron el 12,1%, al pasar de US\$344,0 millones durante enero - septiembre de 2006, a US\$385,6 millones en el mismo período de 2007.

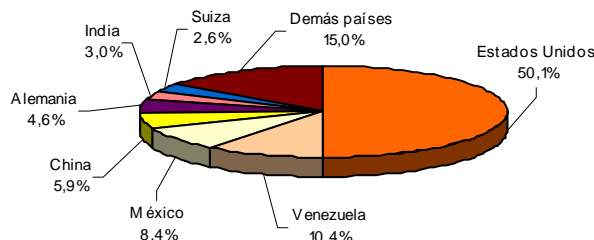
Gráfico 11
Distribución porcentual del valor CIF de las importaciones de aparatos y material eléctrico, de grabación o imagen Total nacional Enero - septiembre 2007



Fuente: DIAN Cálculos DANE

En los nueve meses transcurridos de 2007, se registraron importaciones de productos químicos orgánicos originarios principalmente de Estados Unidos. Los originarios de Venezuela, registraron un incremento del 9,6%, al pasar de US\$123,5 millones, durante enero – septiembre de 2006, a US\$135,3 millones en igual período de 2007.

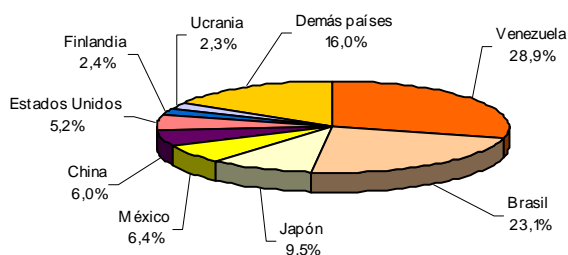
Gráfico 12
Distribución porcentual del valor CIF de las importaciones de productos químicos orgánicos Total nacional Enero - septiembre 2007



Fuente: DIAN Cálculos DANE

En el período enero – septiembre de 2007 se registraron importaciones de fundición, hierro y acero originarias de Venezuela y Brasil principalmente, las importaciones originarias de Venezuela registraron incremento del 33,0%, al pasar de US\$236,6 millones durante los nueve meses transcurridos de 2006, a US\$314,7 millones durante el mismo período de 2007.

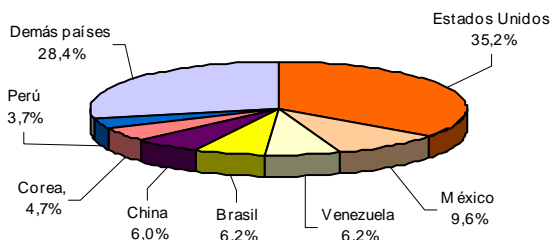
Gráfico 13
Distribución porcentual del valor CIF de las importaciones de fundición, hierro y acero Total nacional Enero - septiembre 2007



Fuente: DIAN Cálculos DANE

Las importaciones de materias plásticas en el período enero – septiembre de 2007 participaron con el 4,3% del total de las importaciones, siendo originarias principalmente de Estados Unidos y en menor proporción México y Venezuela. Dentro de este grupo se destaca el incremento en las importaciones originarias de México, que crecieron un 74,3%, al pasar de US\$56,5 millones, durante los nueve meses transcurridos de 2006, a US\$98,4 millones en el mismo lapso de 2007.

Gráfico 14
Distribución porcentual del valor CIF de las importaciones de materias plásticas Total nacional Enero - septiembre 2007



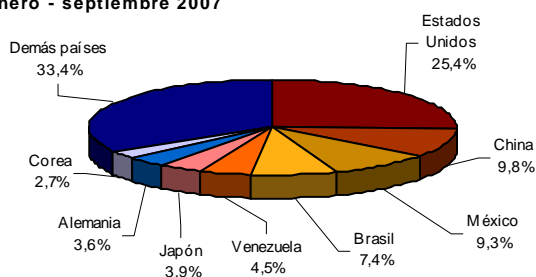
Fuente: DIAN Cálculos DANE

1.6 Importaciones según país de origen

Enero – septiembre 2007

De acuerdo con las declaraciones de importación, las mercancías compradas por Colombia y señaladas como originarias de Estados Unidos, participaron con el 25,4% del total registrado en el período enero – septiembre de 2007; de China con el 9,8%; de México con el 9,3%; de Brasil con el 7,4%; de Venezuela con el 4,5%; de Japón con el 3,9%; de Alemania con el 3,6% y de Corea con el 2,7%.

Gráfico 15
Distribución porcentual del valor CIF de las importaciones, según países de origen
Total nacional
Enero - septiembre 2007



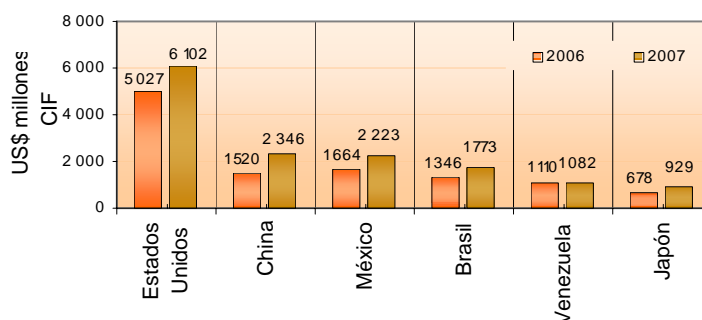
Fuente: DIAN Cálculos DANE

Por países de origen y de acuerdo con la contribución a la variación, los principales incrementos se presentaron en los productos originarios de Estados Unidos, al pasar de US\$5 026,7 millones durante enero – septiembre de 2006, a US\$6 101,6 millones en el mismo período de 2007.

El crecimiento de las importaciones originarias de Estados Unidos se explica principalmente por el incremento de las compras externas de calderas, máquinas y partes y cereales. Por su parte, el incremento registrado en las importaciones de China, corresponden principalmente a calderas, máquinas y partes y aparatos y material eléctrico, de grabación e imagen.

Así mismo se presentó incremento en las importaciones originarias de México 33,6%, Brasil 31,8% y Rusia 291,9%.

Gráfico 16
Valor CIF de las importaciones, según países de origen
Total nacional
Enero - septiembre 2006 - 2007



Fuente: DIAN Cálculos DANE

Por el contrario, las compras externas de productos originarios de Finlandia disminuyeron el 29,1%.



Cuadro 9
Variación porcentual del valor CIF de las importaciones según países de origen
Total nacional
Enero - septiembre 2007/2006

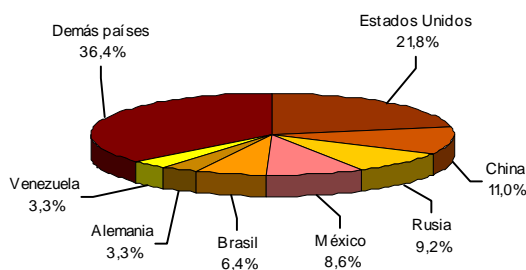
Países	Variación %	Contribución a la variación
Estados Unidos	21,4	5,7
China	54,4	4,4
México	33,6	3,0
Brasil	31,8	2,3
Rusia	291,9	1,4
Japón	37,0	1,3
Alemania	30,6	1,1
Chile	32,7	0,6
Demás países	18,6	7,4
Total	27,2	27,2

Fuente: DIAN Cálculos DANE

Septiembre

El 21,8% de las importaciones realizadas durante septiembre de 2007, fueron originarias de Estados Unidos; el 11,0% de China, el 9,2 de Rusia, el 8,6% de México, el 6,4% de Brasil y el 3,3% de Alemania y Venezuela respectivamente.

Gráfico 17
Distribución porcentual del valor CIF de las importaciones según países de origen
Total nacional
Septiembre 2007



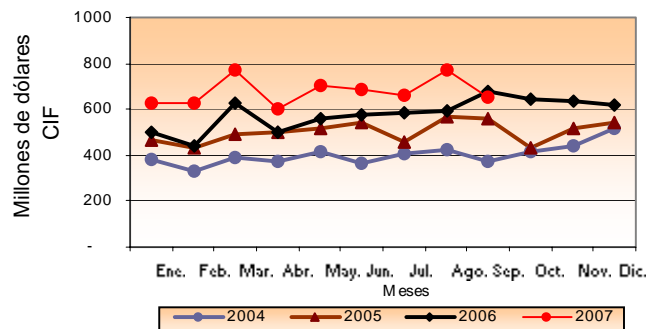
Fuente: DIAN Cálculos DANE

De acuerdo con la contribución a la variación, los mayores incrementos se observaron en las importaciones originarias de Rusia al contribuir con 11,8 puntos porcentuales, debido a las mayores compras de abonos; de China al registrar incremento del 53,5% y de México el 31,9%.

Por el contrario, las compras externas de productos originarios de Venezuela contribuyeron con -1,0 puntos porcentuales en septiembre de 2007.

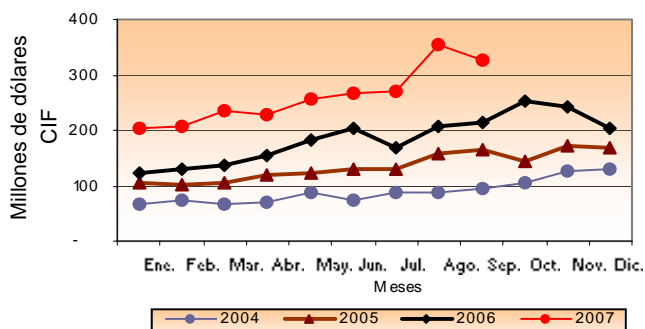
Evolución de las importaciones mensuales por principales países de origen

Gráfico 18
Importaciones originarias de Estados Unidos
Total nacional
2004 - 2007 (Septiembre)



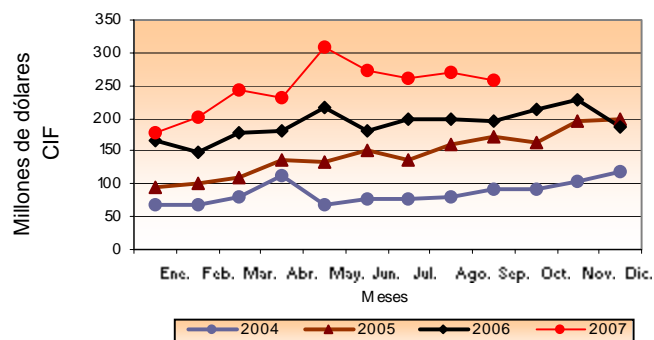
Fuente: DIAN Cálculos DANE

Gráfico 19
Importaciones originarias de China
Total nacional
2004 - 2007 (Septiembre)



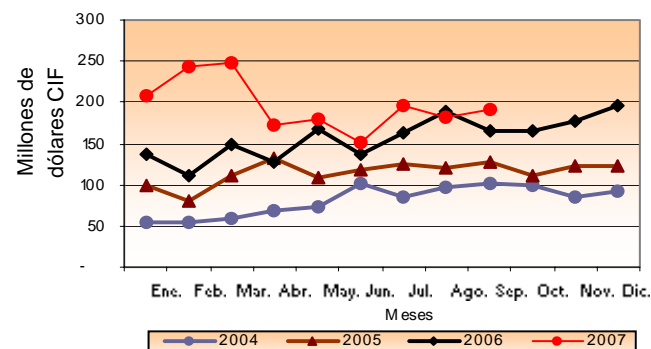
Fuente: DIAN Cálculos DANE

Gráfico 20
Importaciones originarias de México
Total nacional
2004 - 2007 (Agosto)



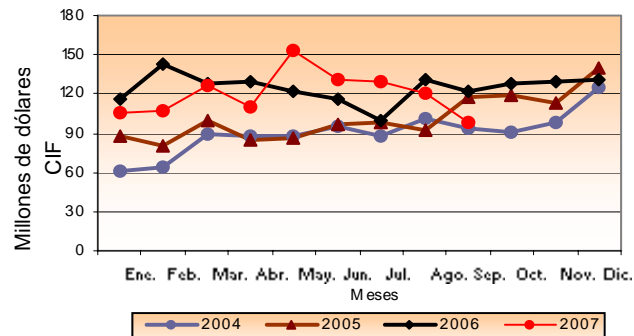
Fuente: DIAN Cálculos DANE

Gráfico 21
Importaciones originarias de Brasil
Total nacional
2004 - 2007 (Septiembre)



Fuente: DIAN Cálculos DANE

Gráfico 22
Importaciones originarias de Venezuela
Total nacional
2004 - 2007 (Septiembre)



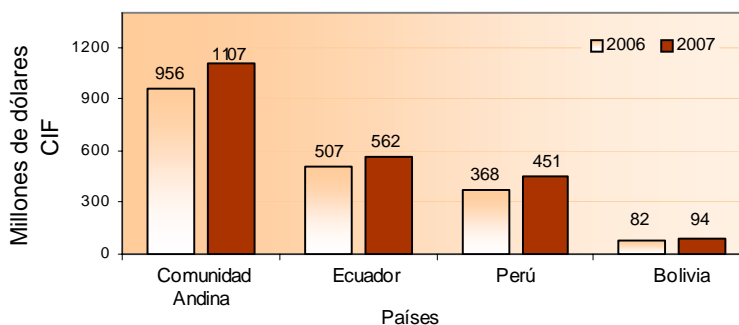
Fuente: DIAN Cálculos DANE

Importaciones originarias de los países de la Comunidad Andina

Enero - septiembre 2007

Las importaciones colombianas realizadas desde los países de la Comunidad Andina de Naciones - CAN (Ecuador, Perú y Bolivia), aumentaron el 15,8% al pasar de US\$955,9 millones CIF durante el período enero – septiembre de 2006, a US\$1 107,0 millones CIF en igual período de 2007. Se incrementaron las compras externas originarias de Perú en un 22,6%, de Ecuador un 11,0% y las de Bolivia el 15,2%.

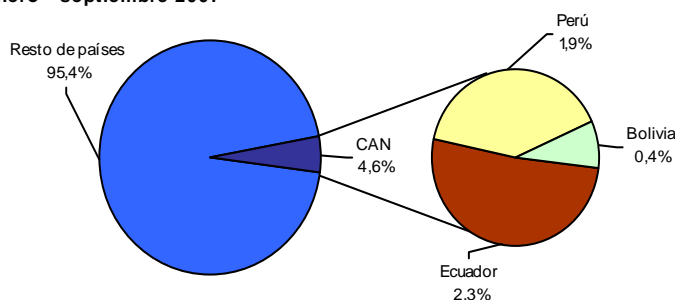
Gráfico 23
Importaciones a los países de Comunidad Andina
Total nacional
Enero - septiembre 2006 - 2007



Fuente: DIAN Cálculos DANE

Las importaciones provenientes de la Comunidad Andina participaron con el 4,6% del total de las compras externas realizadas por Colombia.

Gráfico 24
Distribución porcentual del valor CIF de las importaciones de la Comunidad Andina de Naciones
Total nacional
Enero - septiembre 2007

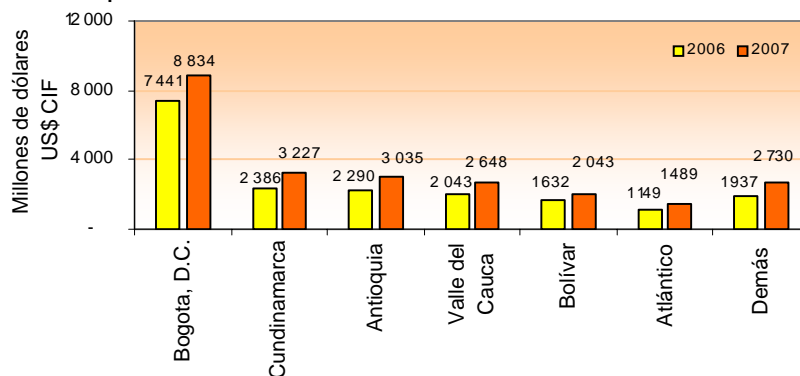


Fuente: DIAN Cálculos DANE

1.7 Importaciones según departamentos de destino

En el período enero - septiembre de 2007, el 36,8% del valor CIF de las importaciones realizadas por el país se concentraron en Bogotá, D.C.; el 13,4%, en Cundinamarca; el 12,6%, en Antioquia; el 11,0% en el Valle del Cauca y el 26,1% en los demás departamentos.

Gráfico 25
Importaciones según departamento de destino
Total nacional
Enero - septiembre 2006 - 2007



Fuente: DIAN Cálculos DANE

El incremento del 18,7% registrado en las importaciones destinadas al departamento de Bogotá, D.C. contribuyó con 7,4 puntos porcentuales a la variación del 27,2% registrada en el total de las importaciones.

Cuadro 10
Variación porcentual del valor CIF de las importaciones según departamento de destino
Total nacional
Enero - septiembre 2007/2006

Departamentos	Variación (%)	Contribución
Bogotá, D.C.	18,7	7,4
Cundinamarca	35,3	4,5
Antioquia	32,5	3,9
Valle del Cauca	29,6	3,2
Bolívar	25,2	2,2
Atlántico	29,6	1,8
Demás departamentos	40,9	4,2
Total	27,2	27,2

Fuente: DIAN Cálculos DANE



Septiembre

Durante el mes de septiembre de 2007, el 34,5% del total de las importaciones colombianas se destinaron a Bogotá, D.C.; el 12,6% a Cundinamarca; el 11,0% a Antioquia; el 9,9% al Cesar y el 32,0% a los demás departamentos. (Ver cuadro A9 del anexo).

El incremento en las importaciones destinadas al Cesar, contribuyó con 11,2 puntos porcentuales a la variación del 29,7% del total de las importaciones durante septiembre de 2007.

Cuadro 11
Variación porcentual del valor CIF de las importaciones según departamento de destino
Total nacional
Septiembre 2007/2006

Departamentos	Variación (%)	Contribución
Cesar	*	11,2
Bogotá, D.C.	21,4	7,9
Cundinamarca	26,4	3,4
Bolívar	19,8	1,8
Magdalena	342,8	1,5
Valle del Cauca	11,1	1,2
Demás departamentos	9,9	2,8
Total	29,7	29,7

Fuente: DIAN Cálculos DANE
 * Variación superior a 500%



IMPORTACIONES FICHA METODOLÓGICA

Objetivo: presentar la información estadística sobre importaciones correspondiente al período enero - septiembre de 2007, comparada con las cifras del mismo período del año inmediatamente anterior.

Tipo de investigación: documentos administrativos.

Fuentes de información: DIAN, a partir de las declaraciones de importación.

Periodicidad: mensual.

Cobertura: nacional.

Principales términos utilizados:

- Importaciones: es la introducción legal de mercancías procedentes de otros países o de una zona franca industrial colombiana, al resto del territorio aduanero nacional. Estas cifras se producen según la fecha de presentación de las declaraciones de importación ante las entidades financieras autorizadas para recaudar los tributos aduaneros.
- Valor CIF (Cost, Insurance, Freight, es decir, costo, seguro y flete): es el precio total de la mercancía que incluye en su valor, los costos por seguros y fletes.
- Valor FOB (Free On Board): corresponde al precio de venta de los bienes embarcados a otros países, puestos en el medio de transporte, sin incluir valor de seguro y fletes.
- País de origen: es aquel donde se cultivaron los productos agrícolas, se extrajeron los minerales o se fabricaron los artículos manufacturados total o parcialmente, pero en este último caso, el país de origen es el que ha completado la última fase del proceso de fabricación para que el producto adopte su forma final.

Variaciones analizadas

- Variación acumulada en lo corrido del año: variación porcentual calculada entre lo transcurrido desde enero hasta el mes de referencia del año (enero - hasta i,t), y lo transcurrido en igual período del año inmediatamente anterior (enero - hasta $i,t-1$).
- Variación anual: variación porcentual calculada entre el mes del año en referencia (i,t) y el mismo mes del año inmediatamente anterior ($i,t-1$).
- Variación acumulada anual: variación porcentual calculada entre el acumulado de los últimos doce meses, con relación al mes del año en referencia (i,t) y el acumulado de igual período del año inmediatamente anterior ($i,t-1$).

Contribución a la variación: Variación porcentual del período de referencia multiplicada por la participación porcentual del período inmediatamente anterior al de referencia.

Convenciones

- p cifras provisionales de avance por falta de cobertura total y/o revisión completa de la información.
- No es aplicable

Impreso en la Dirección de Difusión, Mercadeo y Cultura Estadística
Departamento Administrativo Nacional de Estadística - DANE -
Bogotá, D.C. - Colombia – Noviembre de 2007