

Bogotá
Oficina de Prensa
DANE

Índice de Precios al Consumidor

El Índice de Precios al Consumidor - IPC presentó una variación de 0,14% para el mes de abril de 2012.

El promedio de las variaciones de los precios de los bienes y servicios que componen la canasta familiar que es adquirida por los hogares colombianos para su consumo, registró en abril de 2012 un crecimiento del 0,14%, superior en 0,02 puntos porcentuales al registrado en el mismo mes de 2011 cuando llegó a 0,12%.

En lo corrido del año 2012 se registró una variación de 1,62%. Esta tasa es inferior en 0,29 puntos porcentuales a la registrada en el mismo periodo del año anterior (1,91%).

Entre mayo de 2011 y abril de 2012, es decir los últimos doce meses, el IPC presentó una variación de 3,43%.

A1. IPC. Variación mensual, año corrido y doce meses.

Total nacional

2002 - 2012 (Abril)

Años	Variación %			Años	Variación %		
	Mensual	Año corrido	Doce meses		Mensual	Año corrido	Doce meses
2002	0,92	3,73	5,65	2008	0,71	4,15	5,73
2003	1,15	4,56	7,85	2009	0,32	2,26	5,73
2004	0,46	3,57	5,49	2010	0,46	2,24	1,98
2005	0,44	3,09	5,01	2011	0,12	1,91	2,84
2006	0,45	2,37	4,12	2012	0,14	1,62	3,43
2007	0,90	4,11	6,26				

Fuente: DANE



Código N° 1081-1
Producción y difusión de la información estadística estratégica oficial. Regulación del sistema estadístico nacional
NTC ISO 9001:2000



Código N° 011-1
Producción y difusión de la información estadística estratégica oficial. Regulación del sistema estadístico nacional
NTC GP 1000:2004



Director Departamento
Dr. Jorge R Bustamante Roldan

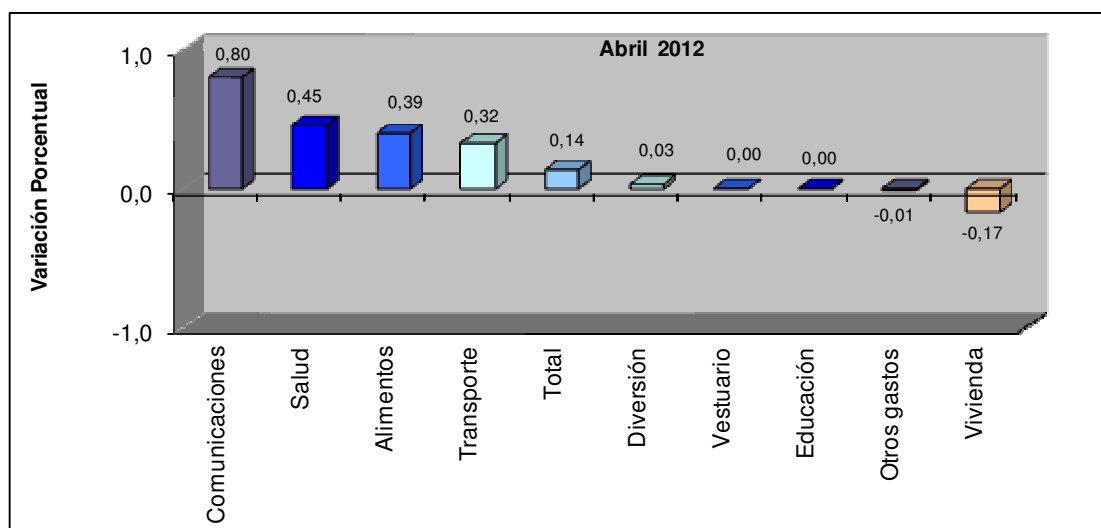
Subdirector
Dr. Chistian Jaramillo Herrera

Director de Metodología y Producción Estadística
Dr. Eduardo Efraín Freire Delgado

Directora de Difusión, Mercadeo y Cultura Estadística
Dra. Carolina Gutiérrez Hernández

Comportamiento por grupos de gasto

Cuatro grupos de bienes y servicios presentaron crecimientos superiores al IPC en el mes de abril de 2012: comunicaciones (0,80%); salud (0,45%); alimentos (0,39%) y transporte (0,32%).



En comunicaciones, el subgrupo que lleva el mismo nombre presentó una variación de (0,80%).

En salud, los subgrupos con las mayores variaciones positivas en los precios correspondieron a servicios de salud (0,53%); bienes y artículos (0,48%) y gastos de aseguramiento privado y otros gastos (0,29%).

En alimentos, los subgrupos que presentaron las mayores variaciones positivas correspondieron a tubérculos y plátanos (3,04%); cereales y productos de panadería (2,76%) y lácteos, grasas y huevos (0,71%).

En transporte, los subgrupos con las mayores variaciones positivas en los precios fueron transporte público (0,33%) y transporte personal (0,31%).

Entre tanto, cinco grupos presentaron variación inferior al IPC de abril 2012. Estos fueron: vivienda (-0,17%); otros gastos (-0,01%) y diversión (0,03%). Por su parte, los grupos de vestuario y educación no presentaron variación.

En vivienda, los subgrupos que presentaron las mayores variaciones negativas fueron gas y servicios públicos (-2,18%) y ropa del hogar (-0,01%).

En otros gastos, los subgrupos que presentaron las mayores variaciones negativas fueron artículos de joyería y otros personales (-0,40%); otros bienes y servicios (-0,11%) y artículos para el aseo y cuidado personal (-0,02%).

En educación, el subgrupo con la mayor variación negativa fue artículos escolares (-0,02%).

En vestuario, el subgrupo con la mayor variación negativa fue calzado (-0,19%).

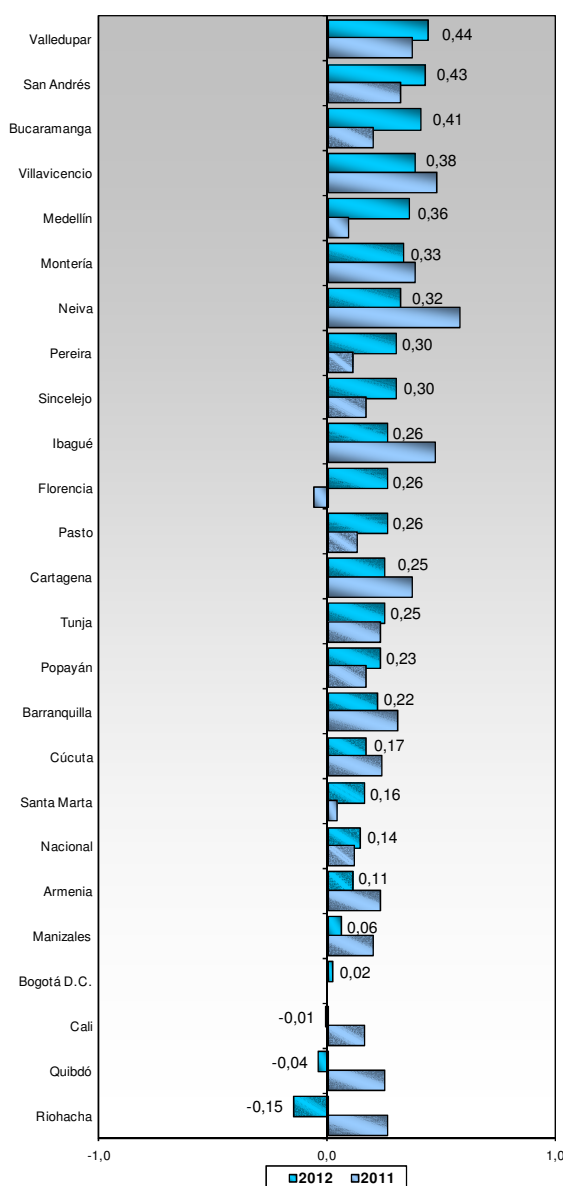
En diversión, los subgrupos que presentaron las mayores variaciones negativas fueron aparatos para diversión y esparcimiento (-0,51%) y servicios de diversión (-0,03%).

En abril, los gastos básicos que presentaron las mayores variaciones positivas en los precios fueron: tomate de árbol (5,96%); plátano (5,93%); arroz (5,82%); sopas y cremas (3,20%) y otros tubérculos (3,08%).

En contraste, los que mostraron las mayores variaciones negativas en los precios fueron: tomate (-21,56%); arveja (-7,10%); zanahoria (-5,75%); energía eléctrica (-3,73%) y naranjas (-3,67%).

Ciudades

De las 24 ciudades estudiadas por el DANE en esta investigación, dieciocho presentaron crecimiento superior al promedio de los precios del IPC para abril de 2012 y seis mostraron variaciones inferiores.



Valledupar registró la mayor variación positiva en los precios (0,44%).

En la capital del departamento de Cesar, el grupo de alimentos con 1,47% registró la mayor variación positiva en los precios. En contraste, salud registró la mayor variación negativa en los precios durante el cuarto mes de 2012 (-0,83%).

En oposición, Riohacha, (-0,15%) registró la mayor variación negativa en el promedio de los precios.

En la capital del departamento de Guajira, el grupo que presentó la mayor variación negativa fue vivienda (-0,45%). Entre tanto, el grupo comunicaciones presentó la mayor variación positiva (0,90%).

Bogotá con 0,02% fue la vigesimoprimer ciudad con la mayor variación positiva en los precios en el periodo analizado.

En la capital de la República, los grupos con las mayores variaciones positivas fueron: comunicaciones (0,90%); alimentos (0,52%); salud (0,35%); transporte (0,20%) y diversión (0,20%). Por su parte, los que registraron las mayores variaciones negativas fueron: vivienda (-0,64%), otros gastos (-0,19%), vestuario (-0,06%) y educación (-0,01%),