



PROSPERIDAD
PARA TODOS

Bogotá
Prensa
DANE

Índice de Precios al Consumidor -IPC-

Agosto de 2013

El Índice de Precios al consumidor - IPC presentó una variación de 0,08% para el mes de agosto de 2013.

Director

Jorge Bustamante Roldán

Subdirector

Juan Carlos Guataquí

Nombre de la Dirección Técnica

Eduardo Efraín Freire

El promedio de las variaciones de los precios de los bienes y servicios que componen la canasta familiar que es adquirida por los hogares colombianos para su consumo registró en agosto 2013 una variación del 0,08%, superior en 0,04 puntos porcentuales al registrado en el mismo mes de 2012 cuando llegó a 0,04%.

En lo corrido del año 2013 se registró una variación de 1,86%. Esta tasa es inferior en 0,17 puntos porcentuales a la registrada en el mismo periodo del año anterior (2,03%).

Entre septiembre de 2012 y agosto de 2013, es decir los últimos doce meses, el IPC presentó una variación de 2,27%.

A1. IPC. Variación mensual, año corrido y doce meses.

Total nacional

2003 - 2013 (Agosto)

| Años | Variación % | | | Años | Variación % | | |
|------|-------------|-------------|------------|-------------|-------------|-------------|-------------|
| | Mensual | Año corrido | Doce meses | | Mensual | Año corrido | Doce meses |
| 2003 | 0,31 | 5,18 | 7,26 | 2009 | 0,04 | 2,23 | 3,13 |
| 2004 | 0,03 | 4,59 | 5,89 | 2010 | 0,11 | 2,54 | 2,31 |
| 2005 | 0,00 | 3,98 | 4,88 | 2011 | -0,03 | 2,64 | 3,27 |
| 2006 | 0,39 | 3,85 | 4,72 | 2012 | 0,04 | 2,03 | 3,11 |
| 2007 | -0,13 | 4,58 | 5,22 | 2013 | 0,08 | 1,86 | 2,27 |
| 2008 | 0,19 | 6,74 | 7,87 | | | | |

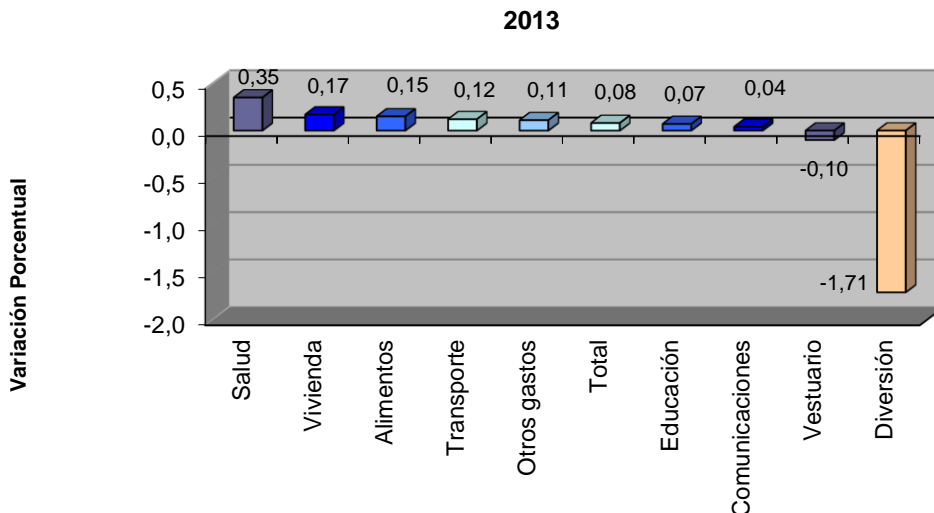
Fuente: DANE

05/09/2013



Comportamiento por grupos de gasto

Cinco grupos de bienes y servicios presentaron variaciones superiores al IPC en el mes de agosto de 2013: salud (0,35%); vivienda (0,17%); alimentos (0,15%); transporte (0,12%); otros gastos (0,11%).



En salud, los subgrupos con mayores incrementos en los precios correspondieron a bienes y artículos (0,58%); servicios de salud (0,05%); gastos de aseguramiento privado y otros gastos (0,01%).

En vivienda, los subgrupos con mayores incrementos en los precios correspondieron a gas y servicios públicos (0,26%); gasto de ocupación (0,19%) y ropa del hogar (0,11%).

En alimentos, los subgrupos con mayores incrementos en los precios correspondieron a frutas (2,35%); pescado y otras de mar (0,98%) y tubérculos y plátanos (0,75%).

Entre tanto, cuatro grupos presentaron variaciones por debajo del promedio del IPC para agosto del 2013: diversión (-1,71%); vestuario (-0,10%); comunicaciones (0,04%); educación (0,07%).

En diversión, los subgrupos con menores incrementos en los precios correspondieron a servicios de diversión (-2,51%); aparatos para diversión y esparcimiento (-0,35%) y artículos culturales y otros artículos relacionado (-0,26%).

En vestuario, los subgrupos con menores incrementos en los precios correspondieron a vestuario (-0,12%); calzado (-0,05%) y servicios de vestuario (0,16%).

En comunicaciones, el subgrupo que lleva el mismo nombre presentó una variación de (0,04%).

En educación, los subgrupos con menores incrementos en los precios correspondieron a instrucción y enseñanza (0,06%) y artículos escolares (0,12%).

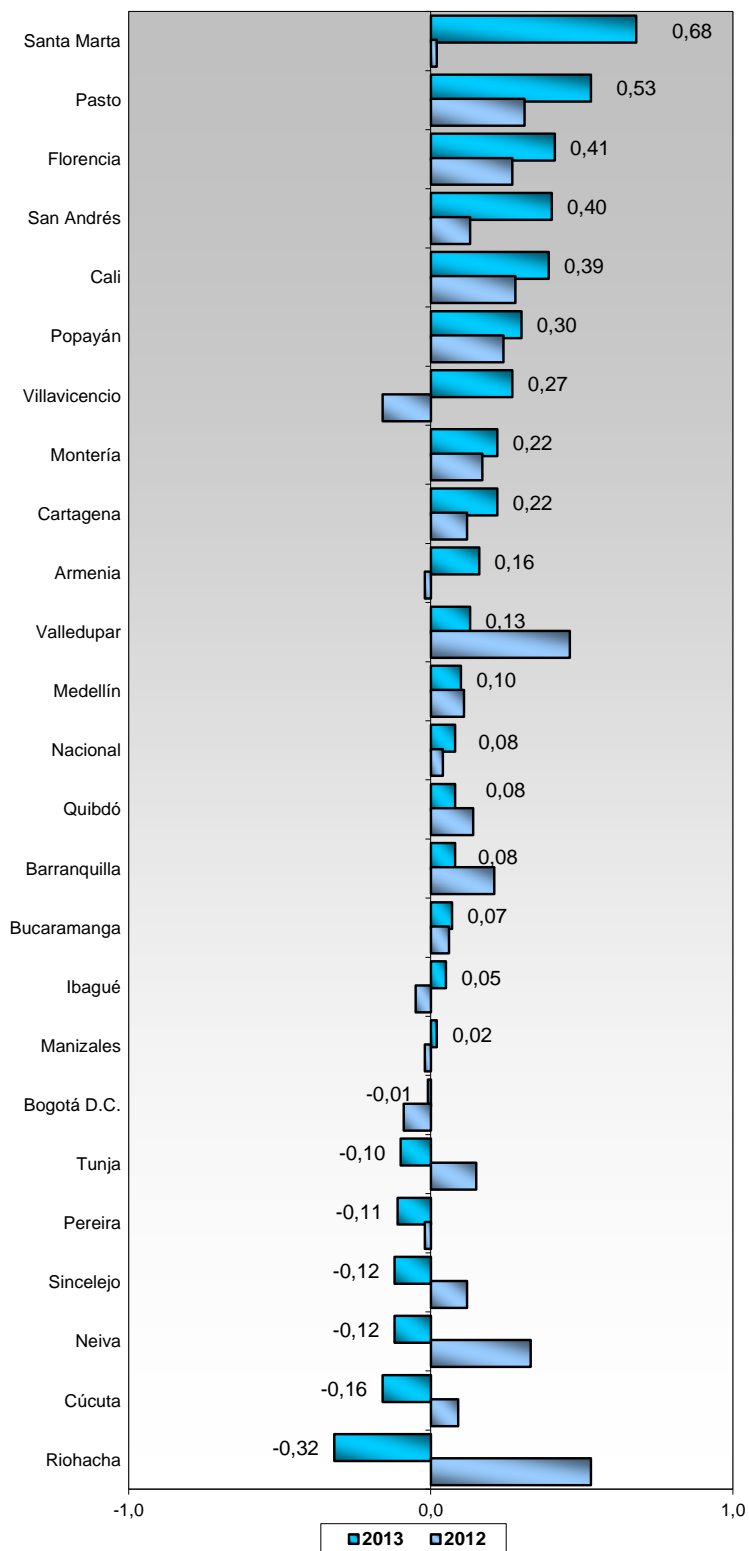
En agosto, los gastos básicos que presentaron mayor variación en los precios fueron: zanahoria (9,63%); cebolla (7,97%); naranjas (3,91%); otras frutas frescas (3,79%); arveja (2,45%).

En contraste, los que mostraron menor variación en los precios fueron: tomate (-12,27%); servicios relacionados con diversión (-9,37%); frijol (-4,64%); tomate de árbol (-3,61%); otras hortalizas y legumbres secas (-2,56%).



Ciudades

De las 24 ciudades estudiadas por el DANE en esta investigación, doce presentaron variaciones superiores al promedio de los precios del IPC para agosto de 2013 y doce mostraron variaciones inferiores.





Santa Marta registró la mayor variación en los precios (0,68%).

En la capital del departamento de Magdalena, el grupo de transporte con 5,99% registró la mayor variación en los precios. En contraste, otros gastos registró la mayor variación negativa en los precios durante el octavo mes de 2013, de -0,11%.

En oposición, Riohacha, (-0,32%) registró la mayor variación negativa en el promedio de los precios.

En la capital del departamento de Guajira, los grupos de menor variación fueron: transporte (-5,35%); otros gastos (-0,16%); alimentos (-0,14%); vestuario (-0,10%). Por su parte, el de mayor variación fue salud (0,53%).

Bogotá con -0,01% fue la decimoctava ciudad con mayor variación en los precios en el periodo analizado.

En la capital de la República, los grupos con variaciones más altas fueron: salud con 0,39%; alimentos con 0,29% y otros gastos con 0,15%. Por su parte, los que registraron menores variaciones fueron: diversión (-3,11%), vestuario (-0,22%), comunicaciones (-0,09%) y vivienda (-0,05%).