

Bogotá
Oficina de Prensa
DANE

Índice de Precios al Consumidor

El Índice de Precios al Consumidor - IPC presentó una variación de 0,28% para el mes de mayo de 2011.



Código N° 1081-1
Producción y difusión de la información estadística estratégica oficial. Regulación del sistema estadístico nacional
NTC-ISO 9001:2000



Código N° 011-1
Producción y difusión de la información estadística estratégica oficial. Regulación del sistema estadístico nacional
NTC GP 1000:2004



Director Departamento

Dr. Jorge R Bustamante Roldan

Subdirector

Dr. Eduardo Efraín Freire D. (E)

Director de Metodología y Producción Estadística

Dr. Eduardo Efraín Freire Delgado

Directora de Difusión, Mercadeo y Cultura Estadística

Dra. Carolina Gutiérrez Hernández

El promedio de las variaciones de los precios de los bienes y servicios que componen la canasta familiar que es adquirida por los hogares colombianos para su consumo, registró en mayo de 2011 un crecimiento del 0,28%, superior en 0,18 puntos porcentuales al registrado en el mismo mes de 2010 cuando llegó a 0,10%.

En lo corrido del año 2011 se registró una variación de 2,20%. Esta tasa es inferior en 0,15 puntos porcentuales a la registrada en el mismo periodo del año anterior (2,35%).

Entre junio de 2010 y mayo de 2011, es decir los últimos doce meses, el IPC presentó una variación de 3,02%.

A1. IPC. Variación mensual, año corrido y doce meses.

Total nacional

2001 - 2011 (Mayo)

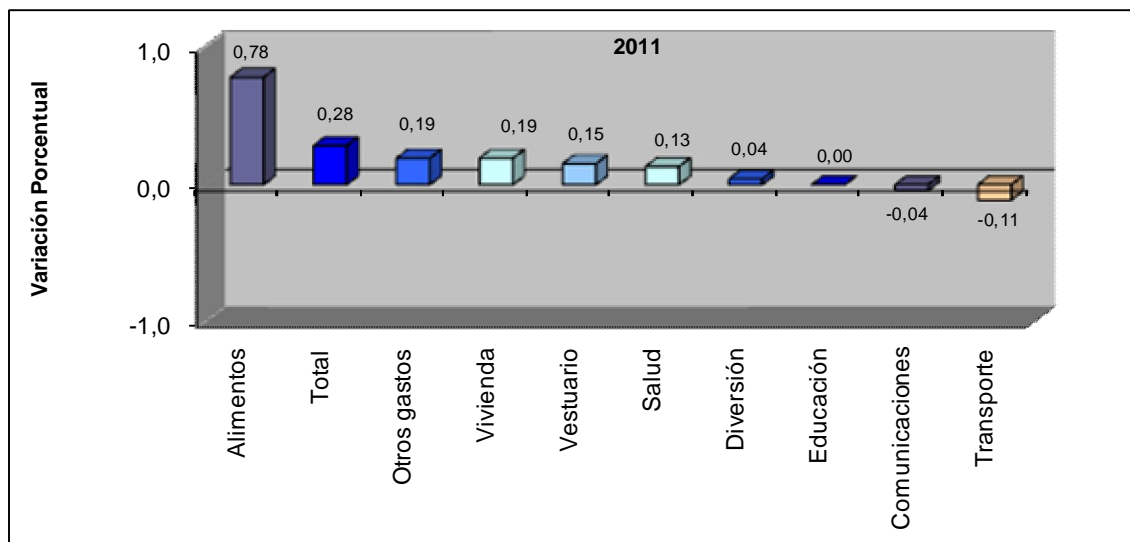
Años	Variación %			Años	Variación %		
	Mensual	Año corrido	Doce meses		Mensual	Año corrido	Doce meses
2001	0,42	6,13	7,87	2007	0,30	4,42	6,23
2002	0,60	4,35	5,84	2008	0,93	5,12	6,39
2003	0,49	5,07	7,73	2009	0,01	2,28	4,77
2004	0,38	3,97	5,37	2010	0,10	2,35	2,07
2005	0,41	3,51	5,04	2011	0,28	2,20	3,02
2006	0,33	2,71	4,04				

Fuente: DANE



Comportamiento por grupos de gasto

El grupo alimentos fue el único que presentó crecimiento superior al IPC en el mes de mayo de 2011 con 0,78%.



En alimentos, los subgrupos con mayores variaciones en los precios correspondieron a hortalizas y legumbres (4,55%); cereales y productos de panadería (2,20%) y lácteos, grasas y huevos (0,59%).

Entre tanto, ocho grupos presentaron variación mensual inferior al IPC de mayo 2011. Estos fueron: transporte (-0,11%); comunicaciones (-0,04%); educación (0,00%); diversión (0,04%); salud (0,13%); vestuario (0,15%); vivienda (0,19%) y otros gastos (0,19%).

En transporte, el subgrupo con menor variación en los precios fue transporte personal (-0,26%).

En comunicaciones, el subgrupo que lleva el mismo nombre presentó una variación de (-0,04%).

En educación, el único subgrupo que presentó variación fue artículos escolares (0,02%).

En diversión, los subgrupos con menores variaciones en los precios correspondieron a aparatos para diversión y esparcimiento (-1,31%) y artículos culturales y otros artículos relacionados (-0,02%).

En salud, el subgrupo con menor variación en los precios correspondió a bienes y artículos (0,05%).

En vestuario, el subgrupo con menor variación en los precios correspondió a calzado (0,01%).

En vivienda los subgrupos con menores variaciones en los precios correspondieron a gas y servicios públicos (-0,39%) y aparatos domésticos (-0,04%).

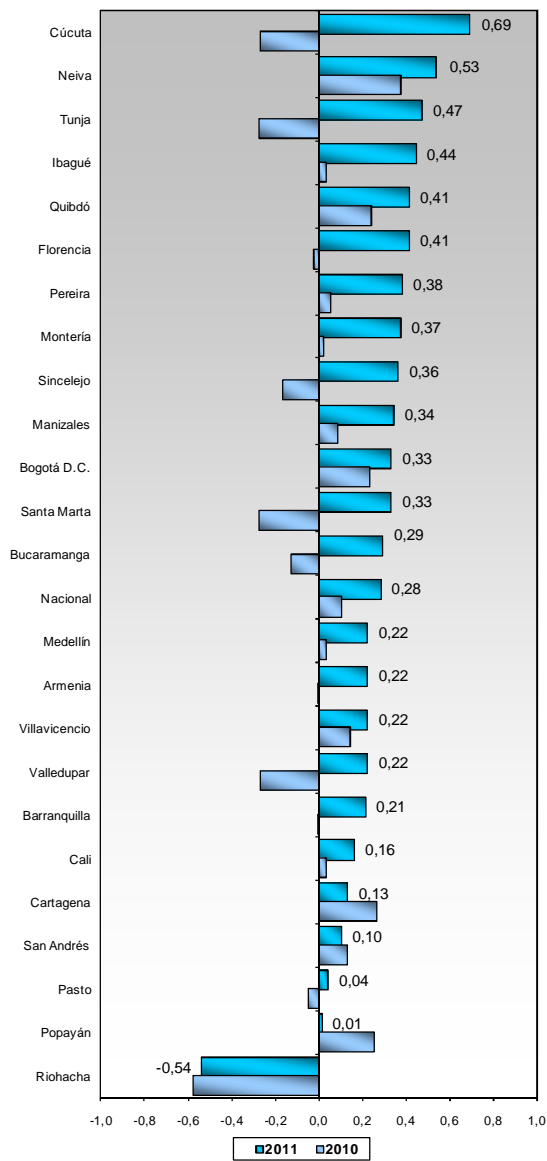
En otros gastos el subgrupo con menor variación en los precios correspondió a bebidas alcohólicas (0,12%).

En mayo, los gastos básicos que presentaron mayores variaciones positivas en los precios fueron: zanahoria (18,17%); cebolla (11,87%); otras hortalizas y legumbres frescas (11,51%); naranjas (8,73%) y moras (7,56%).

En contraste, los que mostraron mayores variaciones negativas en los precios fueron: otras frutas frescas (-5,02%); arveja (-1,94%); equipos de telefonía móvil y similares (-1,78%); televisor (-1,75%) y yuca (-1,59%).

Ciudades

De las 24 ciudades estudiadas por el DANE en esta investigación, trece presentaron crecimiento superior al promedio de los precios del IPC para mayo de 2011 y once mostraron variaciones inferiores.



Cúcuta registró el mayor incremento en los precios (0,69%).

En la capital del departamento de Norte de Santander, el grupo de alimentos con 1,27% registró la mayor variación positiva en el promedio de precios. En contraste, diversión registró la mayor variación negativa en los precios durante el quinto mes de 2011, con una variación de -0,30%.

En oposición, Riohacha, (-0,54%) registró la mayor variación negativa en el promedio de precios.

En la capital del departamento de Guajira, los grupos con la mayor variación negativa fueron: vivienda (-1,57%); comunicaciones (-0,85%) y diversión (-0,83%). Entre tanto, el de mayor variación positiva fue alimentos (0,11%).

Bogotá con 0,33% fue la decimoprimer ciudad con mayor variación positiva en los precios en el periodo analizado.

En la capital de la República, el grupo con mayor variación fue: alimentos (1,04%).

Por su parte, los que registraron variaciones por debajo del promedio fueron: transporte (-0,15%), comunicaciones (-0,04%), educación (0,01%), salud (0,10%), vestuario (0,11%), diversión (0,12%), vivienda (0,16%) y otros gastos (0,16%).