



## ÍNDICE DE PRECIOS DEL PRODUCTOR FEBRERO DE 2011



Código N° 1081-1  
Producción y difusión de la información estadística estratégica oficial. Regulación del sistema estadístico nacional

NTC ISO 9001:2000



Código N° 011-1  
Producción y difusión de la información estadística estratégica oficial. Regulación del sistema estadístico nacional

NTC GP 1000:2004



### Contenido

#### 1. RESULTADOS CONSOLIDADO NACIONAL FEBRERO 2011

#### 2. RESULTADOS PARA EL MES DE FEBRERO

#### 3. RESULTADOS AÑO CORRIDO

#### 4. RESULTADOS DOCE MESES

#### 5. BIENES FINALES

#### 6. DESTINO ECONÓMICO - CUODE

#### FICHA METODOLÓGICA

### 1. RESULTADOS DEL CONSOLIDADO NACIONAL

En febrero de 2011, la variación del Índice de Precios del Productor - IPP, fue 1,08%. Esta tasa es superior en 0,23 puntos porcentuales frente a la registrada en febrero de 2010, cuando se ubicó en 0,85%. El nivel del índice se ubica en 115,28\*; el índice empalmado con la serie del Banco de la República fue 191,54\*\*.

- El sector que registró la mayor variación positiva fue Minería (2,75%), mientras que Pesca (0,42%) presentó la menor variación positiva.
- Las subclases que presentaron las mayores contribuciones positivas a la variación, fueron: aceites de petróleo (3,92%), otras frutas frescas (10,39%) y frutas cítricas frescas o secas (21,62%). En contraste, los principales aportes negativos se encontraron en: ganado bovino vivo (-6,78%), otras legumbres frescas o refrigeradas (-2,70%) y minerales de oro y platino y sus concentrados (-3,06%).

En lo corrido de 2011, la variación del Índice de Precios del Productor - IPP-, fue 2,29%. Esta tasa es superior en 0,20 puntos porcentuales frente a la registrada en febrero de 2010, cuando se ubicó en 2,09%.

- El sector que registró la mayor variación positiva fue Agricultura (4,88%), mientras que Pesca (1,34%) presentó la menor variación positiva.
- Las subclases que más aportaron positivamente a la variación fueron: café pergamino (14,43%), carne de ganado bovino fresca o refrigerada (8,55%) y otras frutas frescas (17,33%). En contraste, las subclases que más aportaron de manera negativa fueron: otras legumbres frescas o refrigeradas (-4,79%), azúcar sin refinar (6,54%) y papas (-5,08%).

En los últimos doce meses a febrero, la variación acumulada fue 4,58%. Esta tasa es superior en 5,03 puntos porcentuales a la registrada para igual período de 2010, cuando se ubicó en -0,45%.

- El sector que registró la mayor variación positiva fue Minería (10,33%), mientras que Industria (3,47%) presentó la menor variación positiva.
- Las subclases que más aportaron positivamente a la variación fueron: café pergamino (26,95%), aceites de petróleo (8,08%) y carne de ganado bovino fresca o refrigerada (16,42%). En contraste, las subclases que más aportaron de manera negativa, fueron: papas (-34,70%), leche líquida (-6,57%) y huevos con cáscara (-8,71%).

#### Director

Jorge Raúl Bustamante Roldán

#### Subdirector

Carlos Eduardo Sepúlveda Rico

#### Director de Metodología y Producción Estadística

Eduardo Efraín Freire Delgado

\* Base diciembre de 2006=100

\*\* Base junio de 1999 = 100

## 2. RESULTADOS PARA EL MES DE FEBRERO

### 2.1. Comportamiento de la variación mensual del IPP, según componentes

El IPP de la oferta interna para febrero de 2011, presentó una variación de 1,08%. Esta tasa es superior en 0,23 puntos porcentuales frente a la registrada en el mes de febrero de 2010.

**Tabla 1**  
**IPP - OFERTA INTERNA**  
**Variación mensual. Febrero 2011**

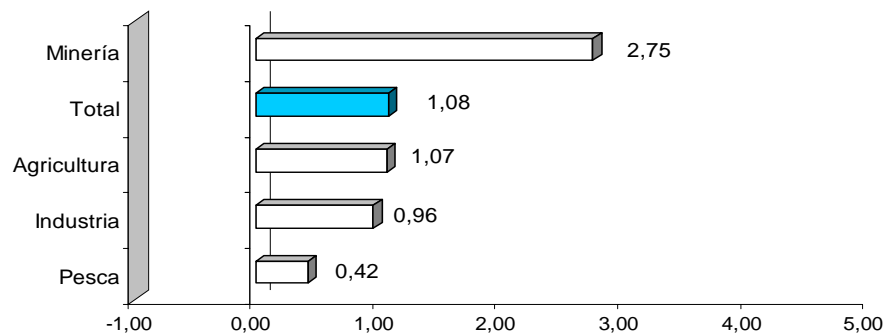
Índice	Índice		Variación %		Dic 2006=100
	Enero	Febrero	Febrero		Diferencia
	2011	2011	2010	2011	Puntos Porcentuales
Total Oferta Interna	114,04	115,28	0,85	1,08	0,23
Producidos y Consumidos	120,68	122,06	1,04	1,14	0,11
Importados	91,22	91,93	0,07	0,79	0,72

Fuente: DANE - IPP

### 2.2. Comportamiento de la variación mensual del IPP, según secciones de la Clasificación Internacional Industrial Uniforme adaptada para Colombia - CIU

En este mes, el sector de la Minería presentó un incremento de mayor magnitud con respecto a la media (1,08%), mientras que los otros tres sectores registraron incrementos de menor magnitud con respecto a la media: Agricultura (1,07%), Industria (0,96%) y Pesca (0,42%).

**Gráfico 1**  
**Variación mensual por secciones CIU. Febrero 2011**



Fuente: DANE - IPP

**Tabla 2**  
**IPP - OFERTA INTERNA**  
**Contribución mensual según secciones CIU. Febrero 2011**

Sección CIU	Contribuciones	
	Puntos Porcentuales	
	2010	2011
Industria	0,65	0,72
Agricultura	3,15	0,19
Minería	-3,21	0,16
Pesca	1,71	0,00

Fuente: DANE - IPP

### 2.3. Variación y contribución de las subclases según Clasificación Central de Productos adaptada para Colombia - CPC en el mes

Las subclases CPC que se destacaron por su contribución positiva durante el mes de febrero fueron: aceites de petróleo (3,92%), otras frutas frescas (10,39%) y frutas cítricas frescas o secas (21,62%) que, en conjunto, aportaron 0,32 puntos porcentuales a la variación mensual de la oferta interna.

En contraste, las principales contribuciones negativas a la variación corresponden a las subclases CPC: ganado bovino vivo (-6,78%), otras legumbres frescas o refrigeradas (-2,70%) y minerales de oro y platino y sus concentrados (-3,06%) que, en conjunto, aportaron -0,16 puntos porcentuales a la variación mensual de la oferta interna.

<b>INDUSTRIAS MANUFACTURERAS</b>			
<b>Variación 0,96      Contribución 0,72</b>			
<b>SUBCLASE CPC</b>	<b>DESCRIPCIÓN</b>	<b>Variación</b>	<b>Contribución</b>
33351	Combustibles tipo DIESEL	4,07	0,05
23422	Galletas	3,61	0,04
42932	Tapones tapas y cubiertas cápsulas para botellas espitas roscadas tapones de pipería sellos	16,01	0,04
23813	Extractos esencias concentrados y preparaciones de café	-5,42	-0,02
23510	Azúcar sin refinar	-2,29	-0,02
23520	Azúcar refinada	-0,02	-0,02

<b>AGRICULTURA, GANADERIA, CAZA Y SILVICULTURA</b>			
<b>Variación 1,07      Contribución 0,19</b>			
<b>SUBCLASE CPC</b>	<b>DESCRIPCIÓN</b>	<b>Variación</b>	<b>Contribución</b>
01340	Otras frutas frescas	10,39	0,08
01320	Frutas cítricas frescas o secas	21,62	0,08
01611	Café pergamino y pasilla de finca	1,55	0,05
01810	Caña de azúcar	-1,97	-0,02
01230	Otras legumbres frescas o refrigeradas ncp	-2,70	-0,04
02111	Ganado bovino vivo	-6,78	-0,10

<b>EXPLORACION DE MINAS Y CANTERAS</b>			
<b>Variación 2,75      Contribución 0,16</b>			
<b>SUBCLASE CPC</b>	<b>DESCRIPCIÓN</b>	<b>Variación</b>	<b>Contribución</b>
12010	Aceites de petróleo y aceites obtenidos de minerales bituminosos crudos	3,92	0,16
12020	Gas natural incluso metano puro licuado o en estado gaseoso	4,13	0,02
15312	Arenas y gravas silíceas o cuarzosas	1,65	0,00
15400	Arcillas (excepto arcillas dilatadas)	-1,12	0,00
16394	Amianto o asbesto (excepto fibras trabajadas)	-0,59	0,00
14242	Minerales de oro y platino y sus concentrados	-3,06	-0,02

<b>PESCA</b>			
<b>Variación 0,42      Contribución 0,00</b>			
<b>SUBCLASE CPC</b>	<b>DESCRIPCIÓN</b>	<b>Variación</b>	<b>Contribución</b>
04210	Crustáceos sin congelar	0,66	0,00
04120	Pescado fresco o refrigerado entero descabezado eviscerado (excepto fileteado)	0,25	0,00

### 3. RESULTADOS AÑO CORRIDO

#### 3.1. Comportamiento de la variación año corrido del IPP, según componentes

El IPP de la oferta interna en lo corrido de 2011 hasta febrero presentó una variación de 2,29%, tasa superior en 0,20 puntos porcentuales frente a la registrada en el mismo período de 2010.

**Tabla 3**  
**IPP - OFERTA INTERNA**  
**Variación año corrido. Febrero 2011**

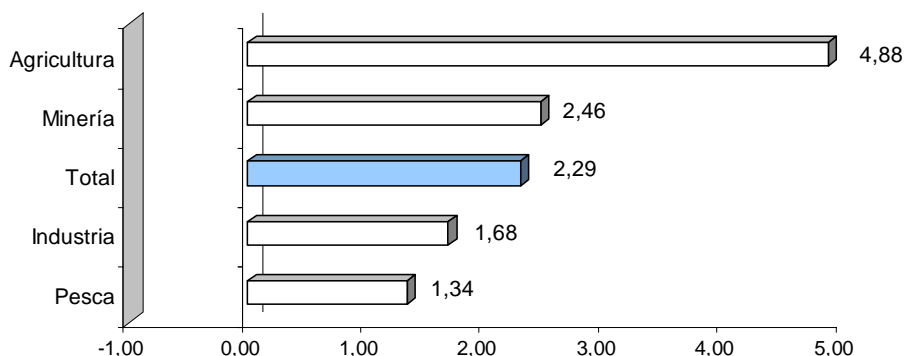
Índice	Índice		Variación %		Dic 2006=100
	Diciembre	Febrero	Febrero		Diferencia
	2010	2011	2010	2011	Puntos Porcentuales
Total Oferta Interna	112,69	115,28	2,09	2,29	0,20
Producidos y Consumidos	118,95	122,06	2,62	2,61	-0,01
Importados	91,16	91,93	-0,13	0,85	0,99

Fuente: DANE - IPP

#### 3.2. Comportamiento de la variación año corrido del IPP, según secciones CIU

En lo corrido del año, Agricultura (4,88%) y Minería (2,46%) registraron incrementos superiores a la media (2,29%); en contraste, Industria (1,68%) y Pesca (1,34%) presentaron incrementos inferiores a la media.

**Gráfico 2**  
**Variación año corrido por secciones CIU. Febrero 2011**



Fuente: DANE - IPP

**Tabla 4**  
**IPP - OFERTA INTERNA**  
**Contribución año corrido según secciones CIU. Febrero 2011**

Sección CIU	Contribuciones	
	Puntos Porcentuales	
	2010	2011
Industria	1,08	1,28
Agricultura	8,63	0,86
Minería	-2,57	0,15
Pesca	0,71	0,00

Fuente: DANE - IPP

### 3.3. Variación y contribución de las subclases CPC año corrido

Las subclases CPC que se destacaron por su contribución positiva en lo corrido del año, fueron: café pergamino (14,43%), carne de ganado bovino fresca o refrigerada (8,55%) y otras frutas frescas (17,33%) que, en conjunto, aportaron 0,69 puntos porcentuales a la variación de la oferta interna.

En contraste, las principales contribuciones negativas a la variación corresponden a las siguientes subclases CPC: otras legumbres frescas o refrigeradas (-4,79%), azúcar sin refinar (-6,54%) y papas (-5,08%) que, en conjunto, aportaron -0,18 puntos porcentuales a la variación de la oferta interna.

<b>INDUSTRIAS MANUFACTURERAS</b>			
		<b>Variación 1,68</b>	<b>Contribución 1,28</b>
<b>SUBCLASE CPC</b>	<b>DESCRIPCIÓN</b>	<b>Variación</b>	<b>Contribución</b>
21111	Carne de ganado bovino fresca o refrigerada	8,55	0,14
21640	Aceite de palma y palmiste	15,44	0,06
21690	Grasas y aceites de origen animal o vegetal y sus fracciones parcial o totalmente hidrogenados	17,91	0,06
29490	Calzado para deportes	-5,85	-0,01
23520	Azúcar refinada	-8,45	-0,04
23510	Azúcar sin refinar	-6,54	-0,06

<b>AGRICULTURA, GANADERIA, CAZA Y SILVICULTURA</b>			
		<b>Variación 4,88</b>	<b>Contribución 0,86</b>
<b>SUBCLASE CPC</b>	<b>DESCRIPCIÓN</b>	<b>Variación</b>	<b>Contribución</b>
01611	Café pergamino y pasilla de finca	14,43	0,42
01340	Otras frutas frescas	17,33	0,13
01320	Frutas cítricas frescas o secas	31,42	0,10
02111	Ganado bovino vivo	-2,21	-0,03
01210	Papas (patatas)	-5,08	-0,05
01230	Otras legumbres frescas o refrigeradas ncp	-4,79	-0,07

<b>EXPLOTACION DE MINAS Y CANTERAS</b>			
		<b>Variación 2,46</b>	<b>Contribución 0,15</b>
<b>SUBCLASE CPC</b>	<b>DESCRIPCIÓN</b>	<b>Variación</b>	<b>Contribución</b>
12010	Aceites de petróleo y aceites obtenidos de minerales bituminosos crudos	2,78	0,12
12020	Gas natural incluso metano puro licuado o en estado gaseoso	4,92	0,03
15312	Arenas y gravas silíceas o cuarzosas	5,16	0,01
16395	Mica en bruto; esteatita natural en bruto o desbastada en bloques o en placas talco	-1,08	0,00
16199	Otros minerales para la extracción de productos químicos	-1,87	0,00
14242	Minerales de oro y platino y sus concentrados	-1,08	-0,01

<b>PESCA</b>			
		<b>Variación 1,34</b>	<b>Contribución 0,00</b>
<b>SUBCLASE CPC</b>	<b>DESCRIPCIÓN</b>	<b>Variación</b>	<b>Contribución</b>
04210	Crustáceos sin congelar	3,85	0,01
04120	Pescado fresco o refrigerado entero descabezado eviscerado (excepto fileteado)	-0,39	0,00

## 4. RESULTADOS DOCE MESES

### 4.1. Comportamiento de la variación doce meses del IPP, según componentes

El IPP de la oferta interna presentó un incremento de 4,58% durante los últimos doce meses. Esta tasa es superior en 5,03 puntos porcentuales frente a la registrada en el mismo periodo de 2010.

**Tabla 5**  
**IPP - OFERTA INTERNA**  
**Variación doce meses según componentes. Febrero 2011**

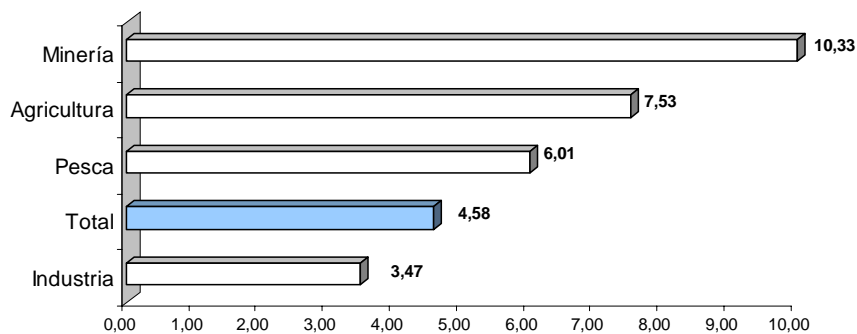
Índice	Índice		Variación %		Dic 2006=100
	Febrero		Febrero		Diferencia
	2010	2011	2010	2011	Puntos Porcentuales
Total Oferta Interna	110,23	115,28	-0,45	4,58	5,03
Producidos y Consumidos	116,00	122,06	1,67	5,23	3,55
Importados	90,37	91,93	-8,86	1,73	10,58

Fuente: DANE - IPP

### 4.2. Comportamiento de la variación doce meses del IPP, según secciones CIU

En los últimos doce meses, Minería (10,33%), Agricultura (7,53%) y Pesca (6,01%), registraron incrementos superiores a la media (4,58%); en contraste, Industria (3,47%) presentó un incremento inferior a la media.

**Gráfico 3**  
**Variación doce meses por secciones CIU. Febrero 2011**



Fuente: DANE - IPP

**Tabla 6**  
**IPP - OFERTA INTERNA**  
**Contribución doce meses según secciones CIU. Febrero 2011**

Sección CIU	Contribuciones	
	Puntos Porcentuales	
	2010	2011
Industria	-2,04	2,66
Agricultura	4,79	1,32
Minería	6,24	0,59
Pesca	1,96	0,02

Fuente: DANE - IPP

#### 4.3. Variación y contribución de las subclases CPC en los doce meses

Las subclases CPC que se destacaron por su contribución positiva a la variación de la oferta interna, durante los últimos doce meses fueron: café pergamino (26,95%), aceites de petróleo (8,08%) y carne de ganado bovino fresca o refrigerada (16,42%) que, en conjunto, aportaron 1,31 puntos porcentuales a la variación doce meses de la oferta interna.

En contraste, las principales contribuciones negativas correspondieron a las siguientes subclases CPC: papas (-34,70%), leche líquida (6,57%) y huevos con cáscara (-8,71%) que, en conjunto, aportaron -0,64 puntos porcentuales a la variación doce meses de la oferta interna.

<b>INDUSTRIAS MANUFACTURERAS</b>			
		<b>Variación 3,47</b>	<b>Contribución 2,66</b>
<b>SUBCLASE CPC</b>	<b>DESCRIPCIÓN</b>	<b>Variación</b>	<b>Contribución</b>
21111	Carne de ganado bovino fresca o refrigerada	16,42	0,25
21640	Aceite de palma y palmiste	54,03	0,17
33351	Combustibles tipo DIESEL	13,73	0,17
33410	Propano y butano licuados	-14,77	-0,05
34615	Abonos potásicos minerales químicos, incluso el cloruro y el sulfato de potasio	-24,20	-0,06
22110	Leche líquida	-6,57	-0,08

<b>AGRICULTURA, GANADERIA, CAZA Y SILVICULTURA</b>			
		<b>Variación 7,53</b>	<b>Contribución 1,32</b>
<b>SUBCLASE CPC</b>	<b>DESCRIPCIÓN</b>	<b>Variación</b>	<b>Contribución</b>
'01611	Café pergamino y pasilla de finca	26,95	0,73
'01921	Algodón desmotado o sin desmotar	89,06	0,18
'01340	Otras frutas frescas	18,94	0,14
'02121	Ganado porcino vivo	-6,23	-0,03
'02920	Huevos con cáscara frescos conservados o cocidos	-8,71	-0,07
'01210	Papas (patatas)	-34,70	-0,49

<b>EXPLORACION DE MINAS Y CANTERAS</b>			
		<b>Variación 10,33</b>	<b>Contribución 0,59</b>
<b>SUBCLASE CPC</b>	<b>DESCRIPCIÓN</b>	<b>Variación</b>	<b>Contribución</b>
12010	Aceites de petróleo y aceites obtenidos de minerales bituminosos crudos	8,08	0,33
14242	Minerales de oro y platino y sus concentrados	23,38	0,15
12020	Gas natural incluso metano puro licuado o en estado gaseoso	21,83	0,10
15400	Arcillas (excepto arcillas dilatadas)	-9,08	0,00
16393	Magnesita, magnesia electrofundida y calcinada; óxido de magnesio	-6,38	0,00
15312	Arenas y gravas silíceas o cuarzosas	-0,60	0,00

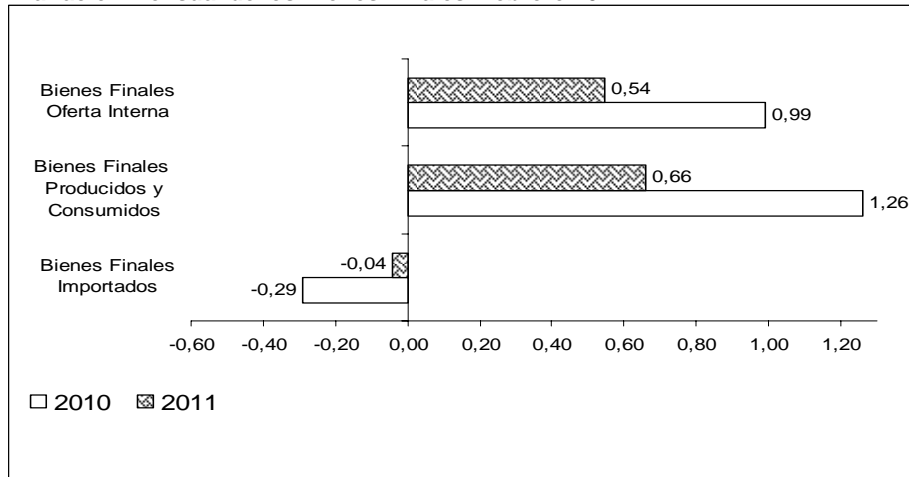
<b>PESCA</b>			
		<b>Variación 6,01</b>	<b>Contribución 0,02</b>
<b>SUBCLASE CPC</b>	<b>DESCRIPCIÓN</b>	<b>Variación</b>	<b>Contribución</b>
'04210	Crustáceos sin congelar	8,95	0,01
'04120	Pescado fresco o refrigerado entero descabezado eviscerado (excepto fileteado)	3,99	0,01

## 5. BIENES FINALES

### 5.1. Variación Mensual

En el mes de febrero, el IPP de los bienes finales de la oferta interna presentó un incremento de 0,54%; los precios de los bienes finales producidos y consumidos presentaron un incremento de 0,66%, mientras que los precios de los bienes finales importados registraron una variación negativa de 0,04%.

**Gráfico 4**  
**Variación Mensual de los Bienes Finales. Febrero 2011**



Fuente: DANE - IPP

**Tabla 7**  
**VARIACIÓN MENSUAL**  
**IPP - BIENES FINALES según secciones CIU. Febrero 2011**

SECCIONES CIU	Bienes Finales		
	Oferta Interna	Producidos y Consumidos	Importados
Agricultura, Ganadería, Caza y Silvicultura	0,54	0,73	-1,09
Pesca	0,49	-0,36	4,24
Explotación de Minas y Canteras	1,63	1,65	0,78
Industrias Manufactureras	0,54	0,65	0,02

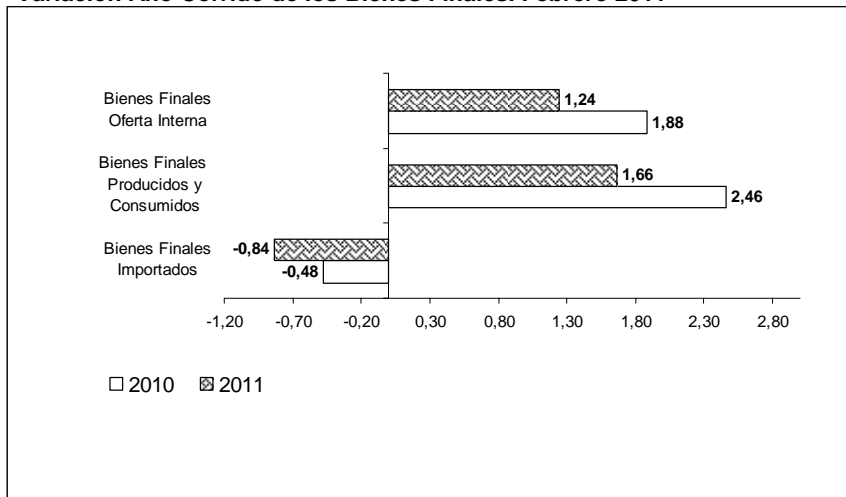
Fuente: DANE - IPP



## 5.2. Variación Año Corrido

Hasta el mes de febrero, el IPP de los bienes finales de la oferta interna acumuló una variación de 1,24%; los precios de los bienes finales producidos y consumidos registraron un incremento de 1,66%, mientras que el grupo de los bienes finales importados presentó una reducción de 0,84% en los precios.

**Gráfico 5**  
**Variación Año Corrido de los Bienes Finales. Febrero 2011**



Fuente: DANE - IPP

**Tabla 8**  
**VARIACIÓN AÑO CORRIDO**  
**IPP - BIENES FINALES según secciones CIU. Febrero 2011**

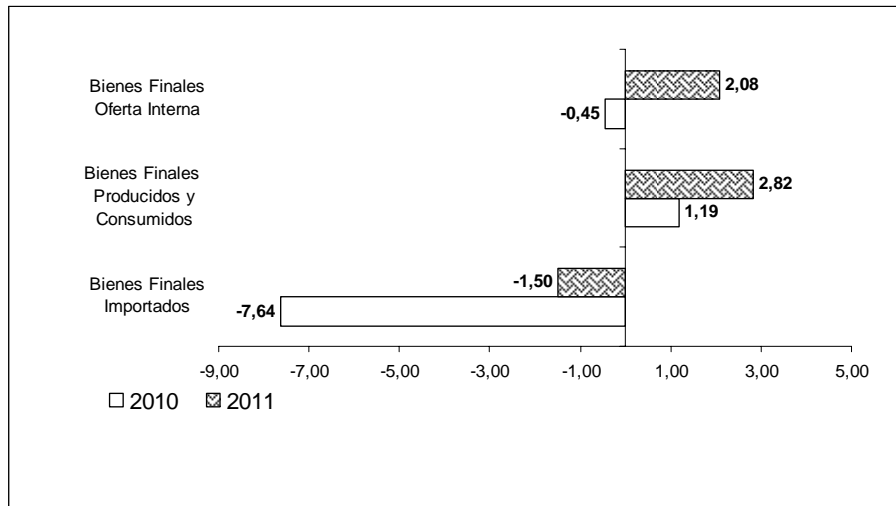
SECCIONES CIU	Bienes Finales		
	Oferta Interna	Producidos y Consumidos	Importados
Agricultura, Ganadería, Caza y Silvicultura	0,60	0,70	-0,19
Pesca	1,33	0,94	3,01
Explotación de Minas y Canteras	5,13	5,17	3,90
Industrias Manufactureras	1,31	1,81	-0,93

Fuente: DANE - IPP

### 5.3. Variación Doce Meses

En los últimos doce meses, el IPP de los bienes finales de la oferta interna presentaron un incremento de 2,08%; los precios de los bienes finales producidos y consumidos presentaron un incremento de 2,82%; los bienes finales importados disminuyeron sus precios en 1,50%.

**Gráfico 6**  
**Variación Doce Meses de los Bienes Finales. Febrero 2011**



Fuente: DANE - IPP

**Tabla 9**  
**VARIACIÓN DOCE MESES**  
**IPP - BIENES FINALES según secciones CIU. Febrero 2011**

SECCIONES CIU	Bienes Finales		
	Oferta Interna	Producidos y Consumidos	Importados
Agricultura, Ganadería, Caza y Silvicultura	-0,51	-1,36	7,50
Pesca	6,11	4,29	14,58
Explotación de Minas y Canteras	-0,73	-0,60	-4,80
Industrias Manufactureras	2,48	3,58	-2,36

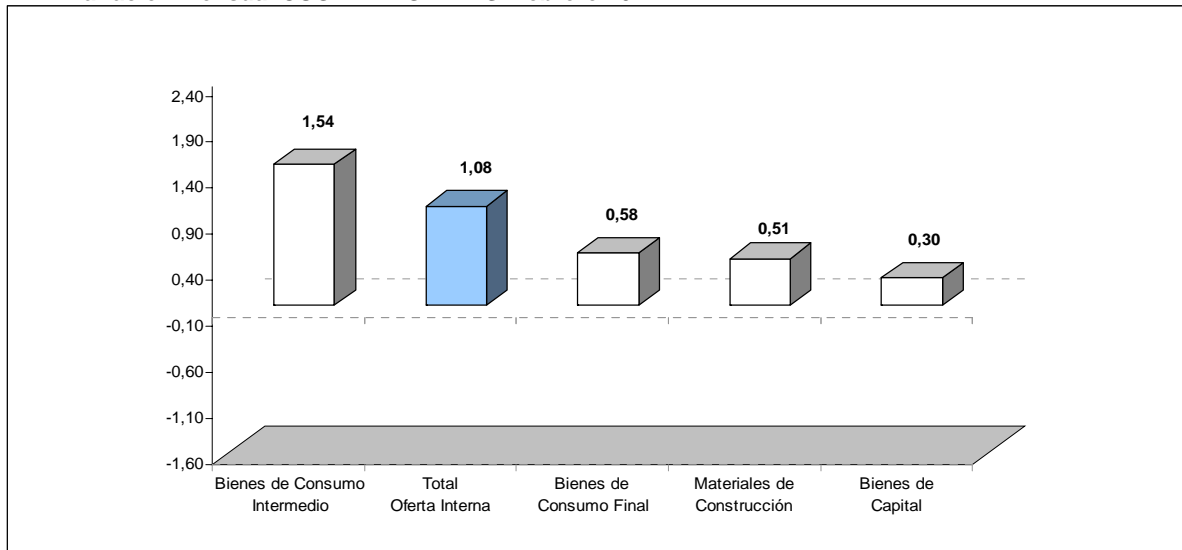
Fuente: DANE - IPP

## 6. CLASIFICACIÓN POR USO O DESTINO ECONÓMICO

### 6.1. Variación Mensual

Durante el mes de febrero, el mayor incremento se presentó en los bienes de consumo intermedio (1,54%). En contraste, el menor incremento se presentó en bienes de capital (0,30%).

**Gráfico 7**  
Variación mensual CUODE – TOTALES. Febrero 2011



Fuente: DANE - IPP

**Tabla 10**  
**VARIACIÓN MENSUAL**  
CUODE, según secciones CIU. Febrero 2011

DESCRIPTIVA	Consumo Intermedio	Bienes de Capital	Consumo Final	Materiales de Construcción
<b>Totales por Destino Económico</b>	<b>1,54</b>	<b>0,30</b>	<b>0,58</b>	<b>0,51</b>
Agricultura, Ganadería, Caza y Silvicultura	1,35	-5,30	0,71	*
Pesca	-0,08	*	0,49	*
Explotación de Minas y Canteras	2,80	*	*	1,63
Industrias Manufactureras	1,41	0,53	0,55	0,42

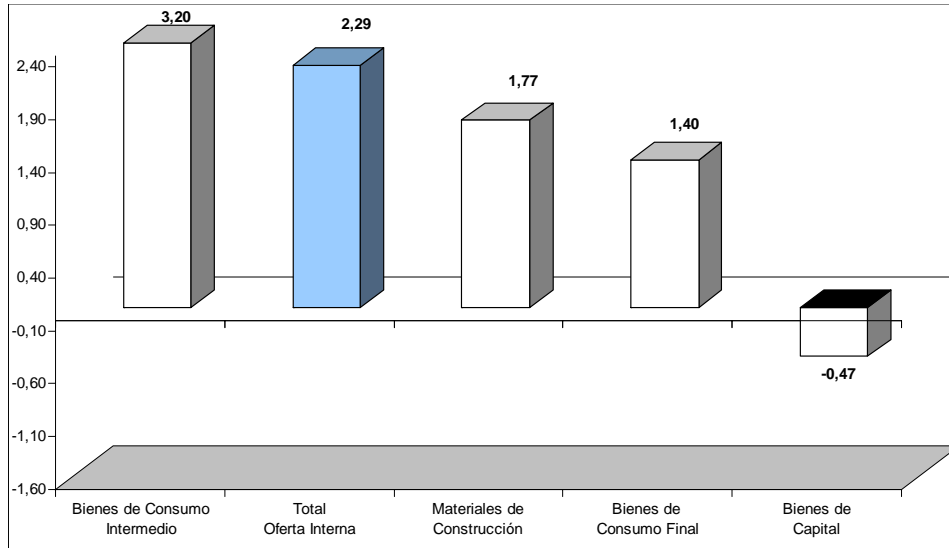
\* Para esta sección no aplica este tipo de productos

Fuente: DANE - IPP

## 6.2. Variación Año Corrido

Por destino económico, el mayor incremento en precios durante lo corrido del año, se presentó en los bienes de consumo intermedio (3,20%). La única reducción se presentó en los precios de los bienes de capital (-0,47%).

**Gráfico 8**  
**Variación Año Corrido CUODE – TOTALES. Febrero 2011**



Fuente: DANE - IPP

**Tabla 11**  
**VARIACIÓN AÑO CORRIDO**  
**CUODE, según secciones CIU. Febrero 2011**

DESCRIPTIVA	Consumo Intermedio	Bienes de Capital	Consumo Final	Materiales de Construcción
<b>Totales por Destino Económico</b>	<b>3,20</b>	<b>-0,47</b>	<b>1,40</b>	<b>1,77</b>
Agricultura, Ganadería, Caza y Silvicultura	7,24	-1,67	0,67	*
Pesca	1,43	*	1,33	*
Explotación de Minas y Canteras	2,34	*	*	5,13
Industrias Manufactureras	2,09	-0,42	1,54	1,52

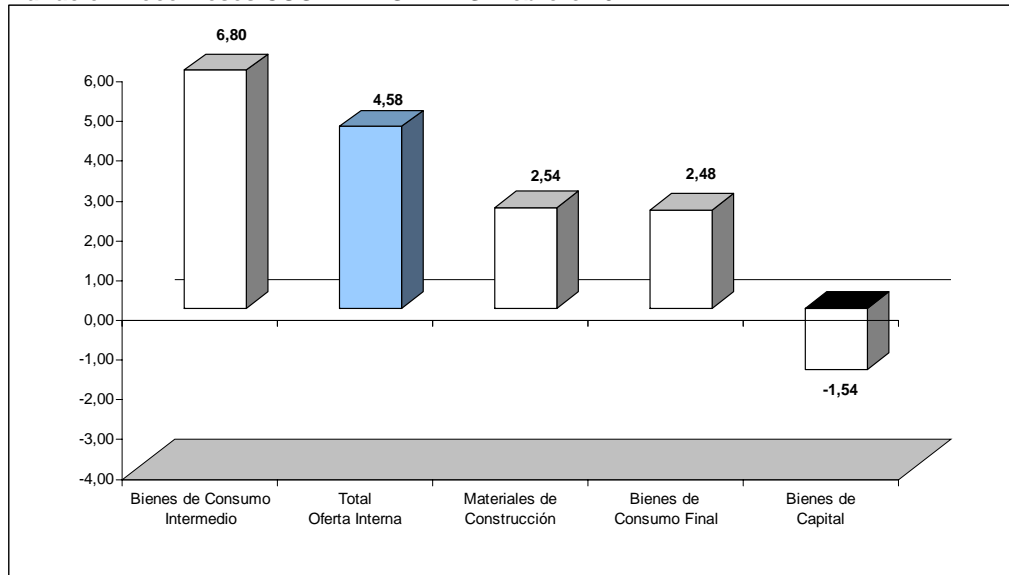
\* Para esta sección no aplica este tipo de productos

Fuente: DANE - IPP

### 6.3. Variación Doce Meses

Por destino económico, el mayor incremento en precios, en los últimos doce meses, se presentó en los bienes de consumo intermedio (6,80%). La única reducción se presentó en los precios de los bienes de capital (-1,54%).

**Gráfico 9**  
**Variación Doce Meses CUODE – TOTALES. Febrero 2011**



Fuente: DANE - IPP

**Tabla 12**  
**VARIACIÓN DOCE MESES**  
**CUODE, según secciones CIU. Febrero 2011**

DESCRIPTIVA	Consumo Intermedio	Bienes de Capital	Consumo Final	Materiales de Construcción
<b>Totales por Destino Económico</b>	<b>6,80</b>	<b>-1,54</b>	<b>2,48</b>	<b>2,54</b>
Agricultura, Ganadería, Caza y Silvicultura	12,23	-1,66	-0,48	*
Pesca	5,25	*	6,11	*
Explotación de Minas y Canteras	10,90	*	*	-0,73
Industrias Manufactureras	4,56	-1,53	3,03	2,80

\* Para esta sección no aplica este tipo de productos

Fuente: DANE - IPP

## FICHA METODOLÓGICA

1. **Qué es el IPP?:** es un indicador que permite medir la variación porcentual promedio de los precios en el primer nivel de transacción entre dos períodos de tiempo, del conjunto de bienes producidos, importados y exportados en el país. La variación del precio de un bien es la suma ponderada de variación de precio del artículo para el total nacional.
2. **Unidad de observación:** el establecimiento de transformación o transacción que vende algún bien para los diferentes destinos de acuerdo a la CUODE del país.
3. **Universo del estudio:** todos los establecimientos industriales y comercializadores, ubicados dentro del territorio nacional.
4. **Tipo de investigación:** encuesta muestreo no probabilística.
5. **Periodicidad:** mensual.
6. **Período de referencia:** mes de recolección de la información.
7. **Período de observación:** 20 a 22 días hábiles por mes.
8. **Período base del índice:** diciembre de 2006=100.
9. **Cobertura geográfica:** total nacional.
10. **Cobertura Socioeconómica:** Establecimientos ordenados por niveles activos de la Ley PYME.
11. **Clasificación:** el IPP se cuenta con la Clasificación Central de Productos – CPC – Rev. 1.0 y con la Clasificación Industrial Internacional Uniforme – CIIU – A.C. Rev. 3.
12. **Fuentes de información:** producidos y consumidos en la estructura flexible se compone de (4159) fuentes de información, importados (841) y exportados (839).
13. **Desagregación:** Total nacional, oferta total, bien final nacional, bien final importado, exportados, demanda final, consumo intermedio.
14. **Forma de cálculo:** variante a los índices tipo Laspeyres, que utiliza razones geométricas en el nivel básico y promedios aritméticos ponderados en los niveles agregados.
15. **Componentes de la estructura:** nivel fijo y nivel flexible, *Nivel fijo:* aplica el índice, asociado a una ponderación de los equilibrios de cuentas nacionales base 2000. *Nivel flexible:* se actualiza por cambios en los precios básicos, se cuenta con una gama amplia de artículos, el cual permite actualizar con rapidez el patrón para el seguimiento de precios junto con artículos y variedades.
16. **Canasta de referencia:** Encuesta Anual Manufacturera 2000-2004 y Comercio Exterior promedio del trienio 2003-2005.
17. **Población de referencia para la construcción de la canasta:** Productores nacionales y comercializadores en su primer nivel de venta (excluye servicios).

## DEFINICIÓN DE VARIABLES

**Índice:** la base del índice es diciembre de 2006 = 100

**Variación mensual:** es la relación del índice en el mes de referencia ( $I_{i,t}$ ) con el índice del mes anterior ( $I_{i-1,t}$ ) menos 1 por 100.

$$VM = \left( \frac{\text{Índice mes referencia}}{\text{Índice mes anterior}} - 1 \right) * 100$$

**Variación año corrido:** es la relación del índice en el mes de referencia ( $I_{i,t}$ ) con el índice del mes de diciembre del año anterior ( $I_{d,t-1}$ ) menos 1 por 100.

$$VAC = \left( \frac{\text{Índice mes referencia}}{\text{Índice mes diciembre año anterior}} - 1 \right) * 100$$

**Variación doce meses:** es la relación del índice en el mes de referencia ( $I_{i,t}$ ) con el índice del mismo mes del año anterior ( $I_{i,t-1}$ ) menos 1 por 100.

$$V12M = \left( \frac{\text{Índice mes referencia}}{\text{Índice mismo mes año anterior}} - 1 \right) * 100$$

**Contribución:** Permite medir el aporte en puntos porcentuales de cada artículo a la variación mes, año corrido y doce meses del total del ÍNDICE DE PRECIOS DEL PRODUCTOR.

**Contribución mensual por gasto básico:**

$$CM = \left( \frac{I_a \text{ mes anterior}}{\text{Índice TN mes anterior}} \right) * P_a * VM_a / 100$$

**Contribución año corrido:**

$$CAC = \left( \frac{I_a \text{ diciembre año anterior}}{\text{Índice TN diciembre anterior}} \right) * P_a * VAC_a / 100$$

**Contribución doce meses:**

$$C12M = \left( \frac{I_a \text{ mismo mes año anterior}}{\text{Índice TN mismo mes año anterior}} \right) * P_a * V12M_a / 100$$

a: artículo

$I_a$ : Índice del artículo

TN: Total Nacional

$P_a$ : Ponderación del artículo

$VM_a$ : Variación mensual del artículo

$VAC_a$ : Variación año corrido del artículo

$V12M_a$ : Variación doce meses del artículo