



## ÍNDICE DE PRECIOS DEL PRODUCTOR JUNIO DE 2012



Código N° 1081-1  
Producción y difusión de la información estadística estratégica oficial. Regulación del sistema estadístico nacional  
NTC ISO 9001:2000



Código N° 011-1  
Producción y difusión de la información estadística estratégica oficial. Regulación del sistema estadístico nacional  
NTC GP 1000:2004



### Contenido

1. RESULTADOS CONSOLIDADO NACIONAL
  2. RESULTADOS PARA EL MES DE JUNIO
  3. RESULTADOS AÑO CORRIDO
  4. RESULTADOS DOCE MESES
  5. BIENES FINALES
  6. DESTINO ECONÓMICO – CUODE
- FICHA METODOLÓGICA

#### Director

Jorge Bustamante R.

#### Subdirector

Christian Jaramillo H.

#### Director de Metodología y Producción Estadística

Eduardo Efraín Freire Delgado

**NOTA METODOLÓGICA:** A partir del mes de enero de 2012, el cálculo del IPP registra el siguiente cambio:

Unas subclases del componente agrícola del IPP, que venía siendo suministrado por el SIPSA, ahora están siendo estimadas a partir de la información recolectada efectivamente por el IPC en cada mes en diversas plazas de mercado. Este procedimiento será aplicado hasta que se normalice, bajo la responsabilidad del DANE, la producción del SIPSA.

### 1. RESULTADOS DEL CONSOLIDADO NACIONAL

En junio de 2012, la variación del Índice de Precios del Productor -IPP, fue -1,65%. Esta tasa es inferior en 1,48 puntos porcentuales frente a la registrada en junio de 2011, cuando se ubicó en -0,17%. El nivel del índice se ubica en 116,32\*.

- El sector que registró la mayor variación negativa fue Minería (-9,61%), mientras que Pesca (1,02%) presentó la única variación positiva.
- Las subclases que presentaron las mayores contribuciones negativas a la variación, fueron: Aceites de petróleo (-14,47%), Café pergamino (-13,89%) y Huevos con cáscara (-17,93%). En contraste, los principales aportes positivos se encuentran en Raíces y tubérculos (8,33%), Otras frutas frescas (3,71%) y Carne de ganado bovino (1,11%).

En lo corrido de 2012 hasta junio, la variación del Índice de Precios del Productor -IPP- fue -2,17%. Esta tasa es inferior en 6,11 puntos porcentuales frente a la registrada en el mismo periodo de 2011, cuando se ubicó en 3,94%.

- El sector que registró la mayor variación negativa fue Minería (-10,56%), mientras que Pesca (4,50%) presentó la única variación positiva.
- Las subclases que más aportaron negativamente a la variación fueron: Café pergamino (-33,53%), Aceites de petróleo (-13,78%) y Papas (-31,92%). En contraste, las subclases que más aportaron de manera positiva fueron: Raíces y tubérculos (30,03%), Arroz (19,69%) y Arroz con cáscara (9,54%).

En los últimos doce meses a junio, la variación acumulada del IPP fue -0,69%. Esta tasa es inferior en 5,41 puntos porcentuales frente a la registrada en el año precedente, cuando se ubicó en 4,72%.

- El sector que registró la mayor variación negativa fue Minería (-7,24%), mientras que Pesca (4,46%) presentó la única variación positiva.
- Las subclases que más aportaron negativamente a la variación fueron: Café pergamino (-35,50%), Aceites de petróleo (-15,27%) y Otras legumbres frescas (-7,69%). En contraste, las subclases que más aportaron de manera positiva, fueron: Raíces y tubérculos (28,55%), Cementos hidráulicos (16,93%) y Leche y nata sin elaborar (9,65%).

\* Base diciembre de 2006=100

Nota: La serie empalmada con el Banco de la República se encuentra disponible en los anexos del IPP.

NOTA: La diferencia en la suma de las variables, obedece al sistema de aproximación en el nivel de dígitos trabajados en el índice |1

Para mayor información: [www.dane.gov.co](http://www.dane.gov.co)

## 2. RESULTADOS PARA EL MES DE JUNIO

### 2.1. Comportamiento de la variación mensual del IPP, según componentes

El IPP de la oferta interna para junio de 2012, presentó una variación de -1,65%. Esta tasa es inferior en 1,48 puntos porcentuales frente a la registrada en el mes de junio de 2011.

**Tabla 1.**

#### IPP - OFERTA INTERNA

##### Variación mensual. Junio 2012

Índice	Índice		Variación %		Dic 2006=100
	Mayo	Junio	Junio		Diferencia
	2012	2012	2011	2012	Puntos Porcentuales
Total Oferta Interna	118,28	116,32	-0,17	-1,65	-1,48
Producidos y Consumidos	126,12	123,56	-0,22	-2,03	-1,81
Importados	91,30	91,42	0,04	0,13	0,08

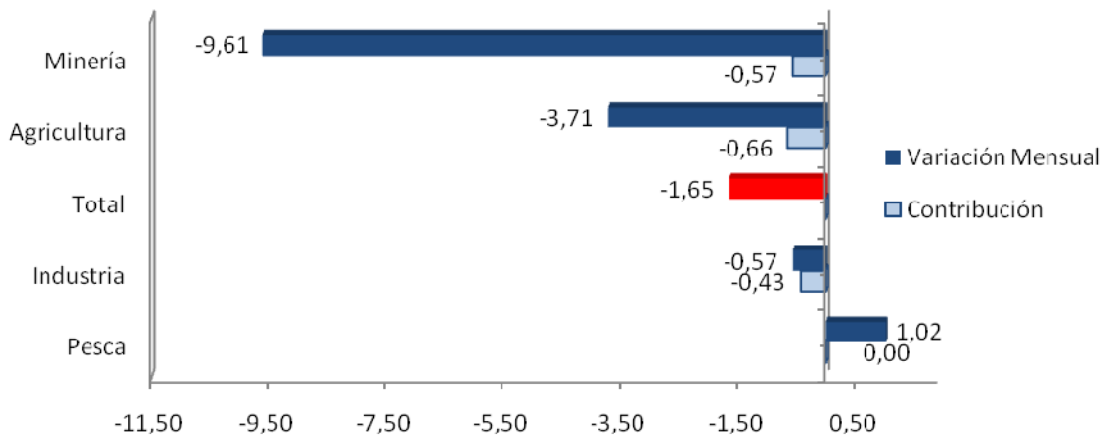
Fuente: DANE - IPP

### 2.2. Comportamiento de la variación mensual del IPP, según secciones de la Clasificación Internacional Industrial Uniforme adaptada para Colombia - CIIU

En este mes, los sectores de Minería (-9,61%) y Agricultura (-3,71%) presentaron una variación inferior con respecto a la media (-1.65%), mientras que los sectores de Pesca (1,02%) e Industria (-0,57%) presentaron una variación superior con respecto a la media.

**Gráfico 1.**

#### Variación y contribución mensual por secciones CIIU. Junio 2012



Fuente: DANE – IPP

**Tabla 2.**

#### IPP - OFERTA INTERNA

##### Contribución mensual según secciones CIIU. Junio 2012

Sección CIIU	Contribuciones Puntos Porcentuales	
	2011	2012
Agricultura	0,04	-0,66
Minería	-0,23	-0,57
Industria	0,02	-0,43
Pesca	0,04	0,00

Fuente: DANE – IPP

### 2.3. Variación y contribución de las subclases según Clasificación Central de Productos adaptada para Colombia - CPC en el mes

Las principales contribuciones negativas a la variación corresponden a las subclases CPC: Aceites de petróleo (-14,47%), Café pergamino (-13,89%) y Huevos con cáscara (-17,93%) que, en conjunto, aportaron -1,05 puntos porcentuales a la variación mensual de la oferta interna.

En contraste, las subclases CPC que se destacaron por su contribución positiva durante el mes de junio fueron: Raíces y tubérculos (8,33%), Otras frutas frescas (3,71%) y Carne de ganado bovino (1,11%) que, en conjunto, aportaron 0,15 puntos porcentuales a la variación mensual de la oferta interna.

<b>AGRICULTURA, GANADERIA, CAZA Y SILVICULTURA</b>			
		<b>Variación -3,71</b>	<b>Contribución -0,66</b>
<b>SUBCLASE CPC</b>	<b>DESCRIPCIÓN</b>	<b>Variación</b>	<b>Contribución</b>
01611	Café pergamino y pasilla de finca	-13,89	-0,33
02920	Huevos con cáscara frescos conservados o cocidos	-17,93	-0,15
01230	Otras legumbres frescas o refrigeradas ncp	-4,48	-0,07
02111	Ganado bovino vivo	0,92	0,01
01340	Otras frutas frescas	3,71	0,03
01240	Raíces y tubérculos comestibles ricos en almidón o insulina	8,33	0,11

<b>EXPLOTACION DE MINAS Y CANTERAS</b>			
		<b>Variación -9,61</b>	<b>Contribución -0,57</b>
<b>SUBCLASE CPC</b>	<b>DESCRIPCIÓN</b>	<b>Variación</b>	<b>Contribución</b>
12010	Aceites de petróleo y aceites obtenidos de minerales bituminosos crudos	-14,47	-0,57
14242	Minerales de oro y platino y sus concentrados	-0,25	0,00
11010	Hulla bituminosa antracítica o carbón mineral	-1,10	0,00
16393	Magnesita magnesia electrofundida y calcinada; óxido de magnesio	0,71	0,00
16130	Creta, calcita y dolomita	0,24	0,00
12020	Gas natural incluso metano puro licuado o en estado gaseoso	1,20	0,01

<b>INDUSTRIAS MANUFACTURERAS</b>			
		<b>Variación -0,57</b>	<b>Contribución -0,43</b>
<b>SUBCLASE CPC</b>	<b>DESCRIPCIÓN</b>	<b>Variación</b>	<b>Contribución</b>
33351	Combustibles tipo DIESEL	-7,22	-0,12
23160	Arroz	-4,77	-0,07
22950	Queso y cuajada	-5,24	-0,06
47211	Aparatos transmisores de radiotelefonía radiotelegrafía radiodifusión o televisión que incorporen o no aparatos receptores o aparatos para la grabación o reproducción del sonido	2,80	0,01
21810	Tortas de semillas oleaginosas y otros residuos sólidos molidos o no o en forma de gránulos resultantes de la extracción de grasas o aceites vegetales	6,09	0,01
21111	Carne de ganado bovino fresca o refrigerada	1,11	0,02

<b>PESCA</b>			
		<b>Variación 1,02</b>	<b>Contribución 0,00</b>
<b>SUBCLASE CPC</b>	<b>DESCRIPCIÓN</b>	<b>Variación</b>	<b>Contribución</b>
04210	Crustáceos sin congelar	1,99	0,00
04120	Pescado fresco o refrigerado entero descabezado eviscerado (excepto fileteado)	0,36	0,00

Fuente: DANE - IPP

NOTA: La diferencia en la suma de las variables, obedece al sistema de aproximación en el nivel de dígitos trabajados en el índice

|3

Para mayor información: [www.dane.gov.co](http://www.dane.gov.co)

### 3. RESULTADOS AÑO CORRIDO

#### 3.1. Comportamiento de la variación año corrido del IPP, según componentes

El IPP de la oferta interna en lo corrido de 2012 hasta junio presentó una variación de -2,17%, esta tasa es inferior en 6,11 puntos porcentuales frente a la registrada en el mismo periodo de 2011.

**Tabla 3.**

#### IPP - OFERTA INTERNA

Variación año corrido. Junio 2012

Índice	Índice		Variación %		Dic 2006=100
	Diciembre	Junio	Junio		Diferencia
	2011	2012	2011	2012	Puntos Porcentuales
Total Oferta Interna	118,90	116,32	3,94	-2,17	-6,11
Producidos y Consumidos	125,86	123,56	4,53	-1,83	-6,35
Importados	94,96	91,42	1,30	-3,73	-5,03

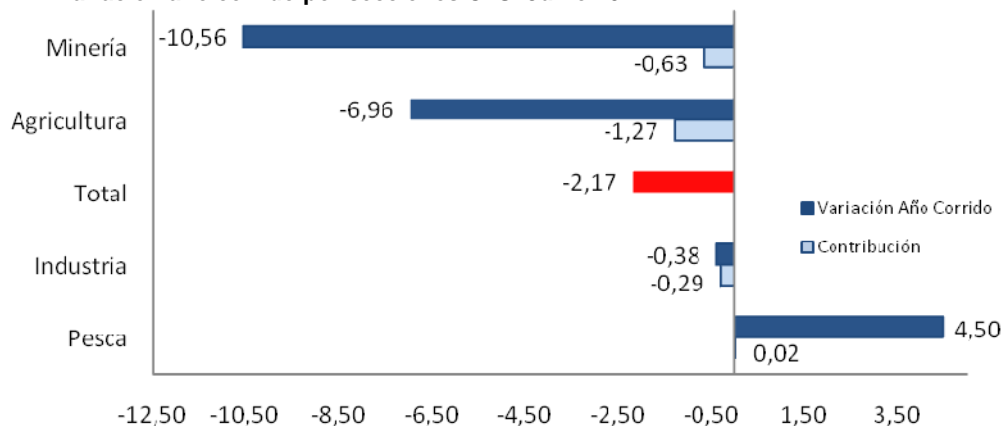
Fuente: DANE - IPP

#### 3.2. Comportamiento de la variación año corrido del IPP, según secciones de la Clasificación Internacional Industrial Uniforme adaptada para Colombia - CIU

En lo corrido del año, Minería (-10,56%) y Agricultura (-6,96%) presentaron variaciones inferiores a la media (-2,17%), mientras que Industria (-0,38%) y Pesca (4,50%) presentaron variaciones superiores con respecto a la media.

**Gráfico 2.**

Variación año corrido por secciones CIU. Junio 2012



Fuente: DANE - IPP

**Tabla 4.**

#### IPP - OFERTA INTERNA

Contribución año corrido según secciones CIU. Junio 2012

Sección CIU	Contribuciones	
	Puntos Porcentuales	
	2011	2012
Agricultura	1,34	-1,27
Minería	0,07	-0,63
Industria	2,48	-0,29
Pesca	0,01	0,02

Fuente: DANE - IPP

NOTA: La diferencia en la suma de las variables, obedece al sistema de aproximación en el nivel de dígitos trabajados en el índice

Para mayor información: [www.dane.gov.co](http://www.dane.gov.co)

### 3.3. Variación y contribución de las subclases según Clasificación Central de Productos adaptada para Colombia - CPC en el año corrido

Las subclases CPC que se destacaron por su contribución negativa en lo corrido del año, fueron: Café pergamino (-33,53%), Aceites de petróleo (-13,78%) y Papas (-31,92%) que, en conjunto, aportaron -1,88 puntos porcentuales a la variación de la oferta interna.

En contraste, las principales contribuciones positivas a la variación corresponden a las siguientes subclases CPC: Raíces y tubérculos (30.03%), Arroz (19,69%) y Arroz con cáscara (9,54%) que, en conjunto, aportaron 0,68 puntos porcentuales a la variación de la oferta interna.

<b>AGRICULTURA, GANADERIA, CAZA Y SILVICULTURA</b>			
		<b>Variación -6,96</b>	<b>Contribución -1,27</b>
<b>SUBCLASE CPC</b>	<b>DESCRIPCIÓN</b>	<b>Variación</b>	<b>Contribución</b>
01611	Café pergamino y pasilla de finca	-33,53	-1,03
01210	Papas (patatas)	-31,92	-0,31
02920	Huevos con cáscara frescos conservados o cocidos	-19,15	-0,16
02910	Leche y nata sin elaborar	4,36	0,09
01130	Arroz con cáscara	9,54	0,11
01240	Raíces y tubérculos comestibles ricos en almidón o inulina	30,03	0,33

<b>EXPLOTACION DE MINAS Y CANTERAS</b>			
		<b>Variación -10,56</b>	<b>Contribución -0,63</b>
<b>SUBCLASE CPC</b>	<b>DESCRIPCIÓN</b>	<b>Variación</b>	<b>Contribución</b>
12010	Aceites de petróleo y aceites obtenidos de minerales bituminosos crudos	-13,78	-0,54
14242	Minerales de oro y platino y sus concentrados	-7,64	-0,07
12020	Gas natural incluso metano puro licuado o en estado gaseoso	-3,08	-0,02
16130	Creta, calcita y dolomita	1,10	0,00
15312	Arenas y gravas silíceas o cuarzosas	2,61	0,01
15120			

<b>INDUSTRIAS MANUFACTURERAS</b>			
		<b>Variación -0,38</b>	<b>Contribución -0,29</b>
<b>SUBCLASE CPC</b>	<b>DESCRIPCIÓN</b>	<b>Variación</b>	<b>Contribución</b>
21121	Carne y despojos comestibles de aves frescos o refrigerados	-12,38	-0,20
33410	Propano y butano licuados	-38,73	-0,13
23510	Azúcar sin refinar	-9,89	-0,08
37440	Cementos hidráulicos en general cemento pórtland cemento alumináceo cemento de escorias y cementos hidráulicos análogos	6,44	0,08
21111	Carne de ganado bovino fresca o refrigerada	5,58	0,09
23160	Arroz	19,69	0,24

<b>PESCA</b>			
		<b>Variación 4,50</b>	<b>Contribución 0,02</b>
<b>SUBCLASE CPC</b>	<b>DESCRIPCIÓN</b>	<b>Variación</b>	<b>Contribución</b>
04120	Pescado fresco o refrigerado entero descabezado eviscerado (excepto fileteado)	6,98	0,01
04210	Crustáceos sin congelar	1,09	0,00

Fuente: DANE - IPP

## 4. RESULTADOS DOCE MESES

### 4.1. Comportamiento de la variación doce meses IPP, según componentes

El IPP de la oferta interna presentó una disminución de -0,69% durante los últimos doce meses. Esta tasa es inferior en 5,41 puntos porcentuales frente a la registrada en el año precedente.

Tabla 5.

#### IPP - OFERTA INTERNA

##### Variación doce meses según componentes. Junio 2012

Índice	Índice		Variación %		Dic 2006=100
					Diferencia
	Junio 2011	Junio 2012	Junio 2011	Junio 2012	Puntos Porcentuales
Total Oferta Interna	117,13	116,32	4,72	-0,69	-5,41
Producidos y Consumidos	124,34	123,56	5,59	-0,63	-6,22
Importados	92,34	91,42	0,87	-1,00	-1,86

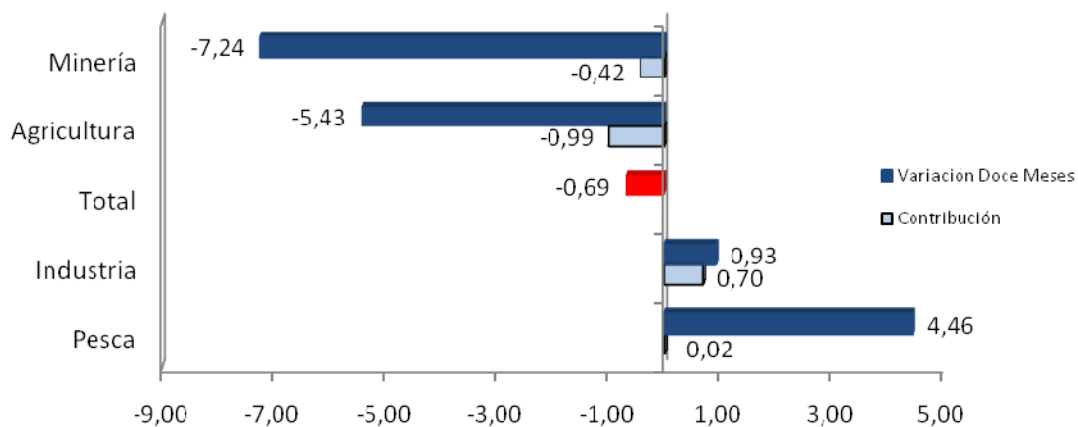
Fuente: DANE - IPP

### 4.2. Comportamiento de la variación doce meses IPP, según secciones de la Clasificación Internacional Industrial Uniforme adaptada para Colombia - CIU

En los últimos doce meses, Minería (-7,24%) y Agricultura (-5,43%) presentaron variaciones inferiores a la media (-0,69%); en contraste, Pesca (4,46%) e Industria (0,93%) registraron incrementos superiores a la media

Gráfico 3.

#### Variación doce meses por secciones CIU. Junio 2012



Fuente: DANE - IPP

Tabla 6.

#### IPP - OFERTA INTERNA

##### Contribución doce meses según secciones CIU. Junio 2012

Sección CIU	Contribuciones	
	Puntos Porcentuales	
	2011	2012
Agricultura	1,62	-0,99
Minería	0,34	-0,42
Pesca	2,89	0,02
Industria	0,01	0,70

Fuente: DANE - IPP

### 4.3. Variación y contribución de las subclases según Clasificación Central de Productos adaptada para Colombia - CPC en los doce meses

Las principales contribuciones negativas correspondieron a las siguientes subclases CPC: Café pergamino (-35,50%), Aceites de petróleo (-15,27%) y Otras legumbres frescas (-7,69%) que, en conjunto, aportaron -1,89 puntos porcentuales a la variación doce meses de la oferta interna.

En contraste, las subclases CPC que se destacaron por su contribución positiva a la variación de la oferta interna, durante los últimos doce meses, fueron: Raíces y tubérculos (28,55%), Cementos hidráulicos (16,93%) y Leche y nata sin elaborar (9,65%) que, en conjunto, aportaron 0,69 puntos porcentuales a la variación doce meses de la oferta interna.

<b>AGRICULTURA, GANADERIA, CAZA Y SILVICULTURA</b>			
		<b>Variación -5,43</b>	<b>Contribución -0,99</b>
<b>SUBCLASE CPC</b>	<b>DESCRIPCIÓN</b>	<b>Variación</b>	<b>Contribución</b>
01611	Café pergamino y pasilla de finca	-35,50	-1,14
01230	Otras legumbres frescas o refrigeradas ncp	-7,69	-0,13
01921	Algodón desmotado o sin desmotar	-32,75	-0,11
01130	Arroz con cáscara	8,24	0,10
02910	Leche y nata sin elaborar	9,65	0,18
01240	Raíces y tubérculos comestibles ricos en almidón o insulina	28,55	0,32

<b>EXPLORACION DE MINAS Y CANTERAS</b>			
		<b>Variación -7,24</b>	<b>Contribución -0,42</b>
<b>SUBCLASE CPC</b>	<b>DESCRIPCIÓN</b>	<b>Variación</b>	<b>Contribución</b>
12010	Aceites de petróleo y aceites obtenidos de minerales bituminosos crudos	-15,27	-0,62
11010	Hulla bituminosa antracítica o carbón mineral	-3,53	0,00
14290	Otros minerales de metales no ferrosos y sus concentrados (excepto minerales y concentrados de uranio o torio)	-4,85	0,00
15312	Arenas y gravas silíceas o cuarzosas	2,62	0,01
14242	Minerales de oro y platino y sus concentrados	9,48	0,08
12020	Gas natural incluso metano puro licuado o en estado gaseoso	21,98	0,11

<b>PESCA</b>			
		<b>Variación 4,46</b>	<b>Contribución 0,02</b>
<b>SUBCLASE CPC</b>	<b>DESCRIPCIÓN</b>	<b>Variación</b>	<b>Contribución</b>
04120	Pescado fresco o refrigerado entero descabezado eviscerado (excepto fileteado)	6,95	0,01
04210	Crustáceos sin congelar	1,03	0,00

<b>INDUSTRIAS MANUFACTURERAS</b>			
		<b>Variación 0,93</b>	<b>Contribución 0,70</b>
<b>SUBCLASE CPC</b>	<b>DESCRIPCIÓN</b>	<b>Variación</b>	<b>Contribución</b>
37440	Cementos hidráulicos en general cemento pórtland cemento alumináceo cemento de escorias y cementos hidráulicos análogos	16,93	0,19
21111	Carne de ganado bovino fresca o refrigerada	7,98	0,13
23160	Arroz	8,58	0,12
34115	Derivados halogenados (fluorados clorados yodados bromados) de los hidrocarburos acíclicos cíclicos y aromáticos	-13,24	-0,07
33410	Propano y butano licuados	-35,96	-0,12
21121	Carne y despojos comestibles de aves frescos o refrigerados	-8,07	-0,13

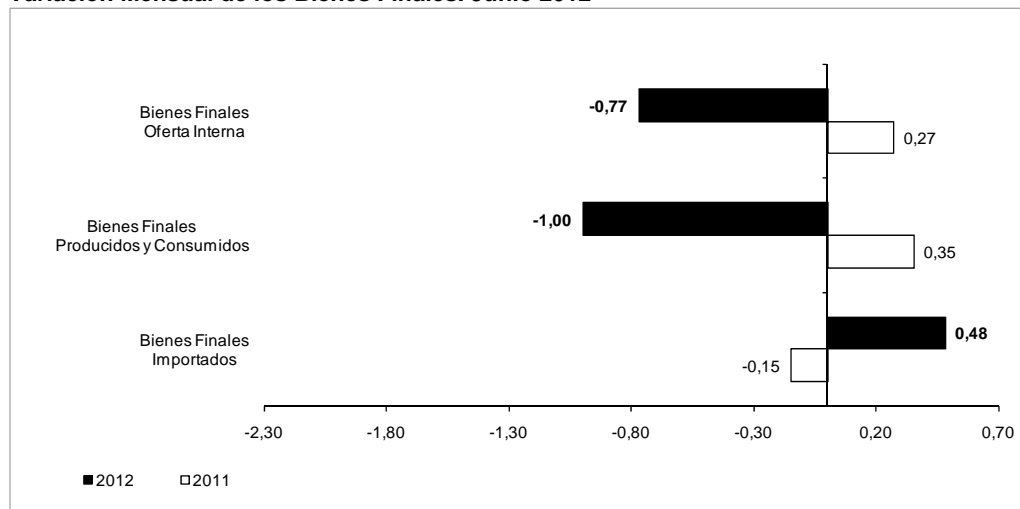
Fuente: DANE - IPP

## 5. BIENES FINALES

### 5.1. Variación Mensual

En el mes de junio, el IPP de los bienes finales de la oferta interna presentó una reducción de 0,77%; los precios de los bienes finales producidos y consumidos presentaron una reducción de 1,00%, y los precios de los bienes finales importados registraron un incremento de 0,48%.

**Gráfico 4.**  
**Variación Mensual de los Bienes Finales. Junio 2012**



Fuente: DANE - IPP

**Tabla 7.**  
**VARIACIÓN MENSUAL**  
**IPP - BIENES FINALES según secciones CIU. Junio 2012**

SECCIONES CIU	Bienes Finales		
	Oferta Interna	Producidos y Consumidos	Importados
Agricultura, Ganadería, Caza y Silvicultura	-3,01	-3,78	5,01
Pesca	0,98	1,20	0,00
Explotación de Minas y Canteras	0,01	0,00	0,25
Industrias Manufactureras	-0,41	-0,51	0,08

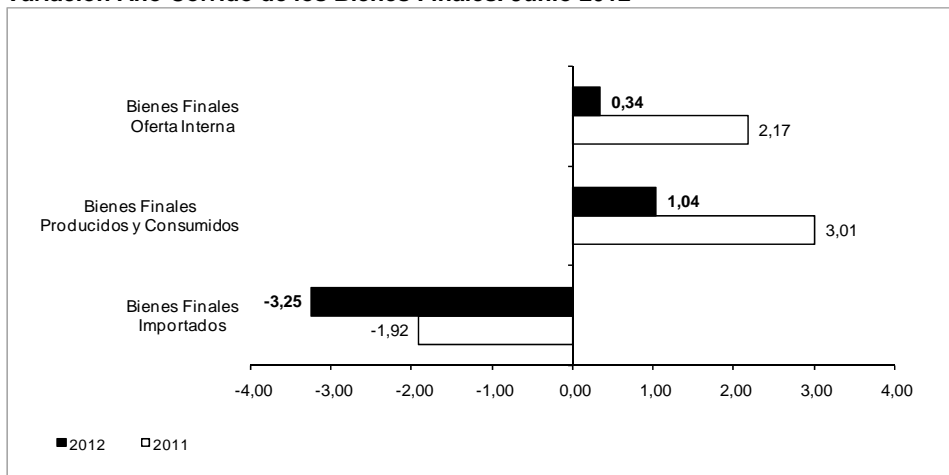
Fuente: DANE - IPP



## 5.2. Variación Año Corrido

Hasta el mes de junio, el IPP de los bienes finales de la oferta interna acumuló una variación de 0,34%; los precios de los bienes finales producidos y consumidos registraron un incremento de 1,04%, mientras que el grupo de los bienes finales importados presentó una reducción de 3,25% en los precios.

**Gráfico 5.**  
**Variación Año Corrido de los Bienes Finales. Junio 2012**



Fuente: DANE - IPP

**Tabla 8.**  
**VARIACIÓN AÑO CORRIDO**  
**IPP - BIENES FINALES según secciones CIU. Junio 2012**

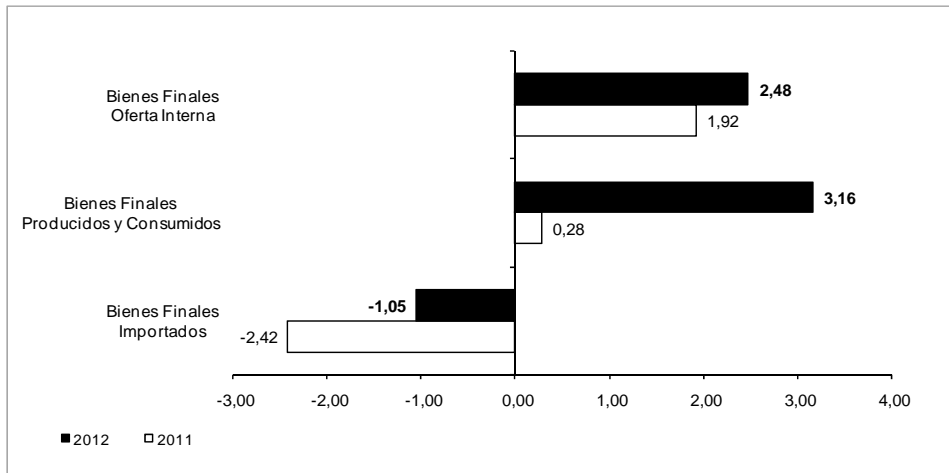
SECCIONES CIU	Bienes Finales		
	Oferta Interna	Producidos y Consumidos	Importados
Agricultura, Ganadería, Caza y Silvicultura	-2,00	-0,97	-10,82
Pesca	4,80	2,14	19,09
Explotación de Minas y Canteras	2,37	2,63	-5,33
Industrias Manufactureras	0,69	1,39	-2,63

Fuente: DANE - IPP

### 5.3. Variación Doce Meses

En los últimos doce meses hasta junio, el IPP de los bienes finales de la oferta interna presentó un incremento de 2.48%; los precios de los bienes finales producidos y consumidos presentaron un incremento de 3.16%; mientras que los bienes finales importados disminuyeron sus precios 1.05%.

**Gráfico 6**  
**Variación Doce Meses de los Bienes Finales. Junio 2012**



Fuente: DANE - IPP

**Tabla 9.**  
**VARIACIÓN DOCE MESES**  
**IPP - BIENES FINALES según secciones CIU. Junio 2012**

SECCIONES CIU	Bienes Finales		
	Oferta Interna	Producidos y Consumidos	Importados
Agricultura, Ganadería, Caza y Silvicultura	3,68	4,42	-2,89
Pesca	4,61	3,56	9,78
Explotación de Minas y Canteras	2,54	2,63	-0,32
Industrias Manufactureras	2,26	2,94	-0,96

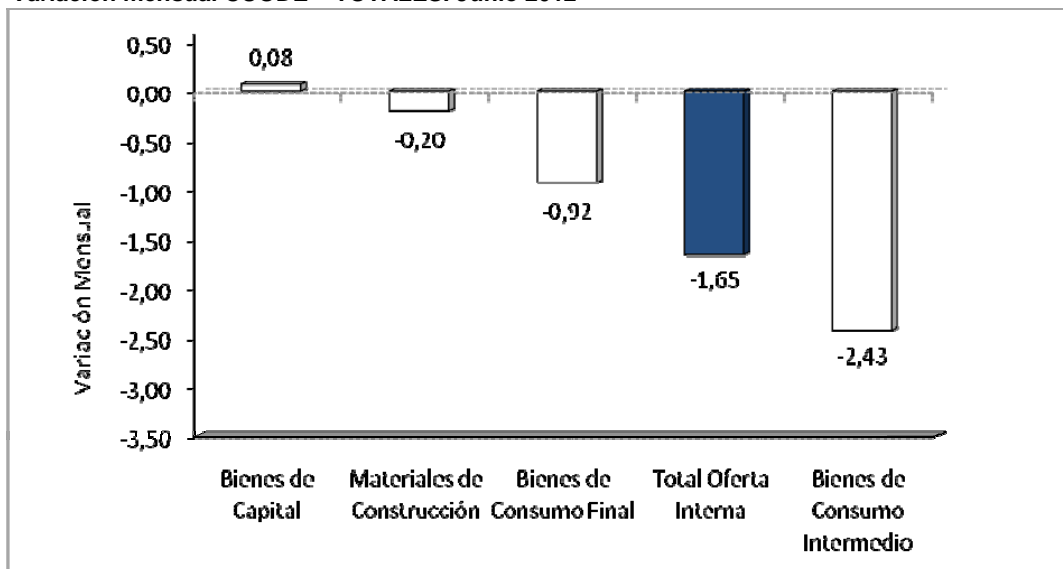
Fuente: DANE - IPP

## 6. CLASIFICACIÓN POR USO O DESTINO ECONÓMICO

### 6.1. Variación Mensual

Durante el mes de junio, la mayor variación negativa se presentó en Bienes de Consumo Intermedio (-2,43%); por el contrario, el único incremento se presentó en los Bienes de Capital (0,08%).

**Gráfico 7.**  
Variación mensual CUODE – TOTALES. Junio 2012



Fuente: DANE - IPP

**Tabla 10.**  
**VARIACIÓN MENSUAL**  
**CUODE, según secciones CIU. Junio 2012**

DESCRIPTIVA	Consumo Intermedio	Bienes de Capital	Consumo Final	Materiales de Construcción
<b>Totales por Destino Económico</b>	<b>-2,43</b>	<b>0,08</b>	<b>-0,92</b>	<b>-0,20</b>
Agricultura, Ganadería, Caza y Silvicultura	-4,14	0,48	-3,09	*
Pesca	1,28	*	0,98	*
Explotación de Minas y Canteras	-10,06	*	*	0,01
Industrias Manufactureras	-0,74	0,07	-0,50	-0,21

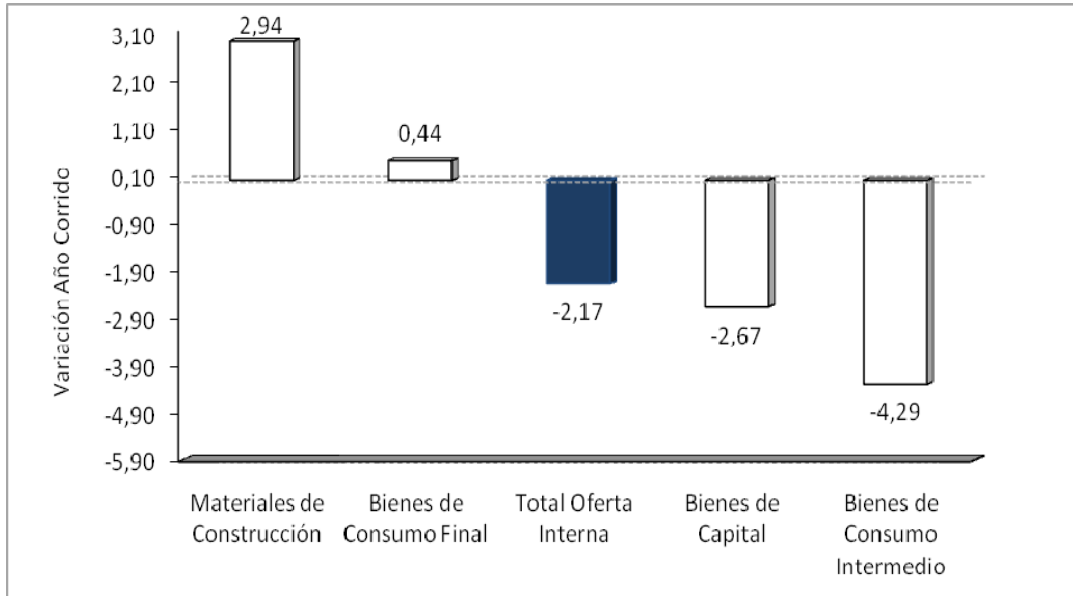
\* Para esta sección no aplica este tipo de productos

Fuente: DANE - IPP

## 6.2. Variación Año Corrido

Por destino económico, la mayor reducción en los precios durante lo corrido del año, se presentó en los Bienes de Consumo Intermedio (-4,29%); por el contrario, el mayor incremento en precios se presentó en los Materiales de Construcción (2,94%).

**Gráfico 8.**  
**Variación Año Corrido CUODE – TOTALES. Junio 2012**



Fuente: DANE - IPP

**Tabla 11.**  
**VARIACIÓN AÑO CORRIDO**  
**CUODE, según secciones CIU. Junio 2012**

DESCRIPTIVA	Consumo Intermedio	Bienes de Capital	Consumo Final	Materiales de Construcción
<b>Totales por Destino Económico</b>	<b>-4,29</b>	<b>-2,67</b>	<b>0,44</b>	<b>2,94</b>
Agricultura, Ganadería, Caza y Silvicultura	-9,75	0,04	-2,05	*
Pesca	2,37	*	4,80	*
Explotación de Minas y Canteras	-11,14	*	*	2,37
Industrias Manufactureras	-1,51	-2,77	0,90	2,98

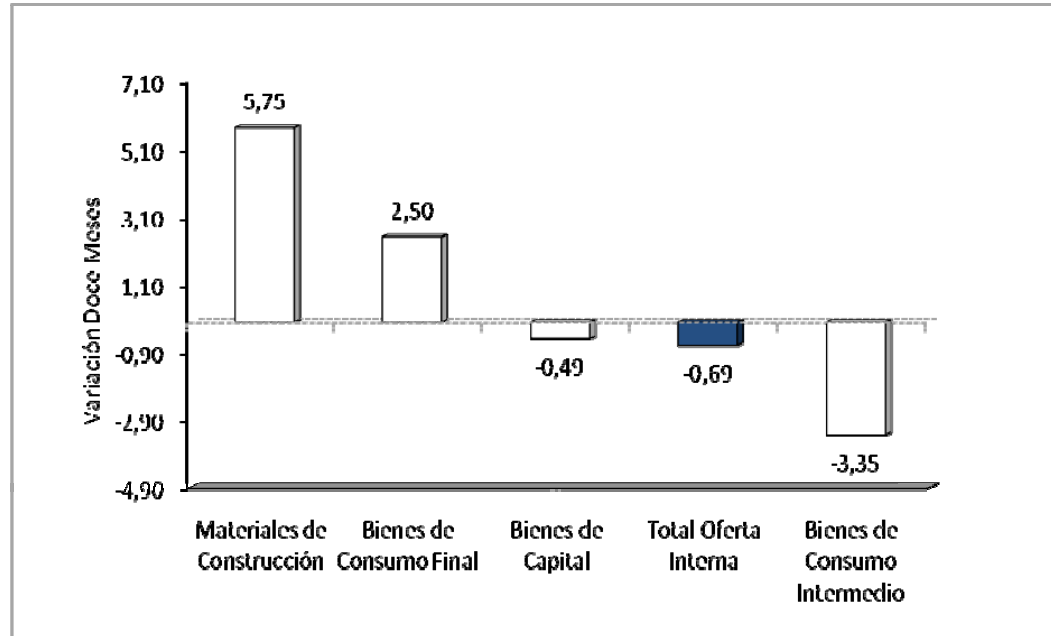
\* Para esta sección no aplica este tipo de productos

Fuente: DANE - IPP

### 6.3. Variación Doce Meses

Por destino económico, la mayor reducción en precios, en los últimos doce meses, se presentó en los Bienes de Consumo Intermedio (-3,35%); por el contrario, el mayor incremento se presentó en los Materiales de Construcción (5,75%).

**Gráfico 9.**  
**Variación Doce Meses CUODE – TOTALES. Junio 2012**



Fuente: DANE - IPP

**Tabla 12.**  
**VARIACIÓN DOCE MESES**  
**CUODE, según secciones CIU. Junio 2012**

DESCRIPTIVA	Consumo Intermedio	Bienes de Capital	Consumo Final	Materiales de Construcción
<b>Totales por Destino Económico</b>	<b>-3,35</b>	<b>-0,49</b>	<b>2,50</b>	<b>5,75</b>
Agricultura, Ganadería, Caza y Silvicultura	-10,24	-0,30	3,78	*
Pesca	3,33	*	4,61	*
Explotación de Minas y Canteras	-7,69	*	*	2,54
Industrias Manufactureras	-0,48	-0,50	2,23	5,99

\* Para esta sección no aplica este tipo de productos

Fuente: DANE - IPP

## FICHA METODOLÓGICA

1. **Qué es el IPP?:** es un indicador que permite medir la variación porcentual promedio de los precios en el primer nivel de transacción entre dos períodos de tiempo, del conjunto de bienes producidos, importados y exportados en el país. La variación del precio de un bien es la suma ponderada de variación de precio del artículo para el total nacional.
2. **Unidad de observación:** el establecimiento de transformación o transacción que vende algún bien para los diferentes destinos de acuerdo a la CUODE del país.
3. **Universo del estudio:** todos los establecimientos industriales y comercializadores, ubicados dentro del territorio nacional.
4. **Tipo de investigación:** encuesta muestreo no probabilística.
5. **Periodicidad:** mensual.
6. **Período de referencia:** mes de recolección de la información.
7. **Período de observación:** 20 a 22 días hábiles por mes.
8. **Período base del índice:** diciembre de 2006=100.
9. **Cobertura geográfica:** total nacional.
10. **Cobertura Socioeconómica:** Establecimientos ordenados por niveles activos de la Ley PYME.
11. **Clasificación:** el IPP se cuenta con la Clasificación Central de Productos – CPC – Rev. 1.0 y con la Clasificación Industrial Internacional Uniforme – CIIU – A.C. Rev. 3.
12. **Fuentes de información:** producidos y consumidos en la estructura flexible se compone de (4159) fuentes de información, importados (841) y exportados (839).
13. **Desagregación:** Total nacional, oferta total, bien final nacional, bien final importado, exportados, demanda final, consumo intermedio.
14. **Forma de cálculo:** variante a los índices tipo Laspeyres, que utiliza razones geométricas en el nivel básico y promedios aritméticos ponderados en los niveles agregados.
15. **Componentes de la estructura:** nivel fijo y nivel flexible, *Nivel fijo:* aplica el índice, asociado a una ponderación de los equilibrios de cuentas nacionales base 2000. *Nivel flexible:* se actualiza por cambios en los precios básicos, se cuenta con una gama amplia de artículos, el cual permite actualizar con rapidez el patrón para el seguimiento de precios junto con artículos y variedades.
16. **Canasta de referencia:** Encuesta Anual Manufacturera 2000-2004 y Comercio Exterior promedio del trienio 2003-2005.
17. **Población de referencia para la construcción de la canasta:** Productores nacionales y comercializadores en su primer nivel de venta (excluye servicios).

**NOTA METODOLÓGICA:** Debido a que para el producto petróleo crudo se reportan precios semanalmente, se calcula un precio promedio mes como precio testigo de este producto.

## DEFINICIÓN DE VARIABLES

**Índice:** la base del índice es diciembre de 2006 = 100

**Variación mensual:** es la relación del índice en el mes de referencia ( $I_{i,t}$ ) con el índice del mes anterior ( $I_{i-1,t}$ ) menos 1 por 100.

$$VM = \left( \frac{\text{Índice mes referencia}}{\text{Índice mes anterior}} - 1 \right) * 100$$

**Variación año corrido:** es la relación del índice en el mes de referencia ( $I_{i,t}$ ) con el índice del mes de diciembre del año anterior ( $I_{d,t-1}$ ) menos 1 por 100.

$$VAC = \left( \frac{\text{Índice mes referencia}}{\text{Índice mes diciembre año anterior}} - 1 \right) * 100$$

**Variación doce meses:** es la relación del índice en el mes de referencia ( $I_{i,t}$ ) con el índice del mismo mes del año anterior ( $I_{i,t-1}$ ) menos 1 por 100.

$$V12M = \left( \frac{\text{Índice mes referencia}}{\text{Índice mismo mes año anterior}} - 1 \right) * 100$$

**Contribución:** Permite medir el aporte en puntos porcentuales de cada artículo a la variación mes, año corrido y doce meses del total del ÍNDICE DE PRECIOS DEL PRODUCTOR.

**Contribución mensual por gasto básico:**

$$CM = \left( \frac{I_a \text{ mes anterior}}{\text{Índice TN mes anterior}} \right) * P_a * VM_a / 100$$

**Contribución año corrido:**

$$CAC = \left( \frac{I_a \text{ diciembre año anterior}}{\text{Índice TN diciembre anterior}} \right) * P_a * VAC_a / 100$$

**Contribución doce meses:**

$$C12M = \left( \frac{I_a \text{ mismo mes año anterior}}{\text{Índice TN mismo mes año anterior}} \right) * P_a * V12M_a / 100$$

a: artículo

$I_a$ : Índice del artículo

TN: Total Nacional

$P_a$ : Ponderación del artículo

$VM_a$ : Variación mensual del artículo

$VAC_a$ : Variación año corrido del artículo

$V12M_a$ : Variación doce meses del artículo