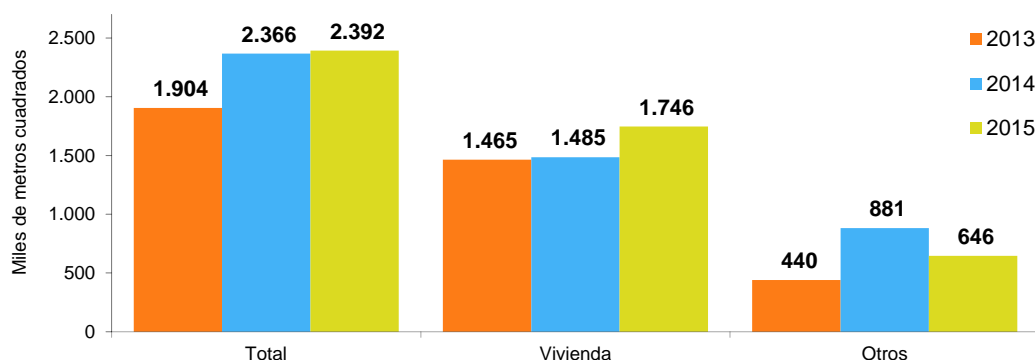


## Licencias de Construcción – ELIC

### Abril 2015

**Área aprobada según licencias de construcción  
88 municipios  
Abril (2013-2015)**



- Introducción
- Resultados generales
- Departamentos y Bogotá D.C.
- Resultados por destino
- Resultados por estrato
- Resultados para vivienda



GP 011-1



SC 1081-1



CO-SC 1081-1

**Director**  
Mauricio Perfetti del Corral

**Subdirector**  
Diego Silva Ardila

**Director de Metodología y  
Producción Estadística**  
Eduardo Efraín Freire Delgado

## RESUMEN

---

En abril del año 2015 se licenciaron 2.392.324 m<sup>2</sup> para construcción, 25.913 m<sup>2</sup> más que en el mismo mes del año anterior (2.366.411 m<sup>2</sup>), lo que significó un aumento de 1,1%. Este resultado está explicado por el incremento de 17,6% en el área aprobada para vivienda. Por otra parte, el área aprobada para los destinos no habitacionales disminuyó 26,7%.

El área aprobada para vivienda de interés social aumentó 106,0%, al pasar de 250.297 m<sup>2</sup> en abril de 2014 a 515.600 m<sup>2</sup> en abril de 2015. Por su parte, el área aprobada para vivienda diferente de interés social disminuyó 0,3%, respecto al mismo mes del año anterior.

El número de soluciones de vivienda aprobadas presentó un incremento de 54,5%. La vivienda de interés social registró un aumento de 104,6% al pasar de 4.288 soluciones en abril de 2014 a 8.772 en el período de referencia. Por su parte, las soluciones de vivienda diferente de interés social aumentaron 29,9%.

**Año corrido:** en lo corrido del año a abril de 2015 se aprobaron 8.414.827 m<sup>2</sup> para edificación, lo que representó una disminución de 4,3% respecto al mismo período de 2014.

En la ciudad de Bogotá y los departamentos de Cundinamarca y Antioquia se concentró el 46,3% del área aprobada durante lo corrido del año a abril de 2015.

**Doce meses:** durante los últimos doce meses a abril 2015 se aprobaron 24.819.800 m<sup>2</sup>, lo que representó una disminución de 2,0%, respecto al año precedente.

El área aprobada para vivienda durante los últimos doce meses registró una disminución de 3,4%. Por tipo de solución, el licenciamiento de vivienda de interés social disminuyó 14,7%, mientras que el área de vivienda diferente de interés social aumentó 2,1%.

## INTRODUCCIÓN

---

Las licencias de construcción forman parte de un conjunto de instrumentos de control administrativo público, cuyo propósito es controlar coordinadamente el crecimiento y desarrollo de las ciudades, municipios o territorios, así como propender por el mantenimiento de las normas adoptadas en materia de la estructura de una construcción, las áreas de reserva, de embellecimiento y la construcción de vías.

Desde 1948, la investigación de Estadísticas de Edificación Licencias de Construcción ELIC ha indagado sobre la información consignada en las licencias de construcción (nuevas y ampliaciones) aprobadas para conocer sobre el sector edificador en el país. Debido al carácter de autorización previa que tienen las licencias de construcción, la investigación ha buscado determinar el potencial de la actividad edificadora del país y su alcance ha estado limitado a la construcción formal.

Las estadísticas hacen referencia al área a construir (en metros cuadrados) aprobada bajo licencia de construcción y para vivienda se incluyen también las unidades de vivienda aprobadas (casas o apartamentos). La información se recolecta mensualmente en las Curadurías Urbanas o en las entidades encargadas de estudiar, tramitar y expedir las licencias de construcción en cada municipio que hace parte de la cobertura geográfica de la operación estadística.

Desde la publicación de mayo de 2013 y con información desde enero de 2009, la cobertura geográfica está conformada por 88 municipios del territorio nacional.

## 1. RESULTADOS GENERALES

### 1.1. ANUAL

En abril de 2015 se licenciaron 2.392.324 m<sup>2</sup> para construcción, 25.913 m<sup>2</sup> más que en el mismo mes del año anterior (2.366.411 m<sup>2</sup>), lo que significó un aumento de 1,1% en el área licenciada.

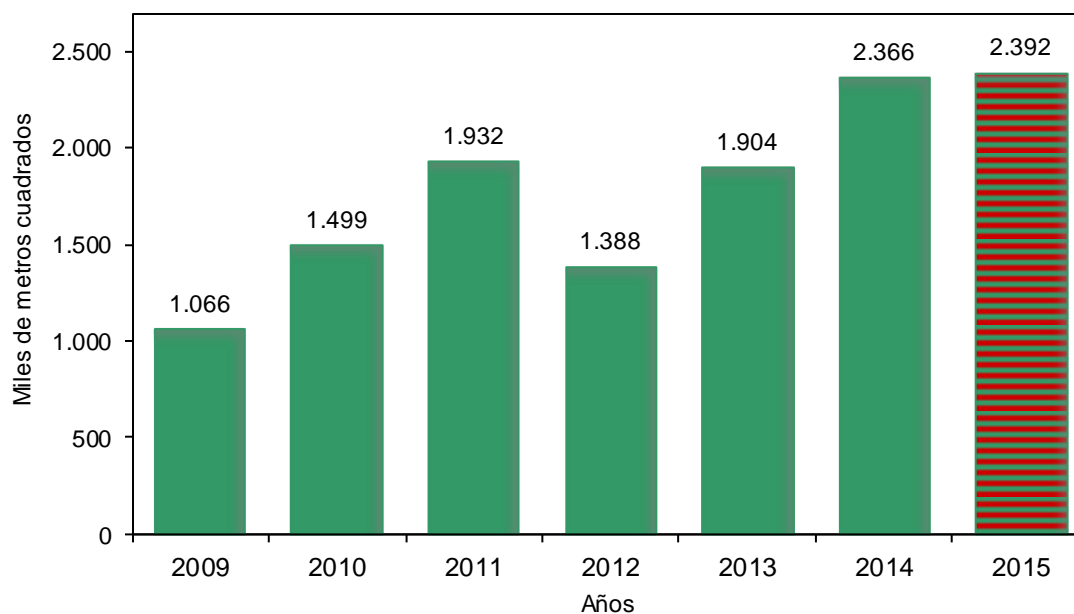
Este resultado está explicado por el incremento de 17,6% en el área aprobada para vivienda. Por otra parte, el área aprobada para los destinos no habitacionales disminuyó 26,7% (gráficos 1, 2 y anexo A1).

#### Gráfico 1

Área total aprobada, según licencias de construcción

88 municipios

Abril (2009 - 2015)

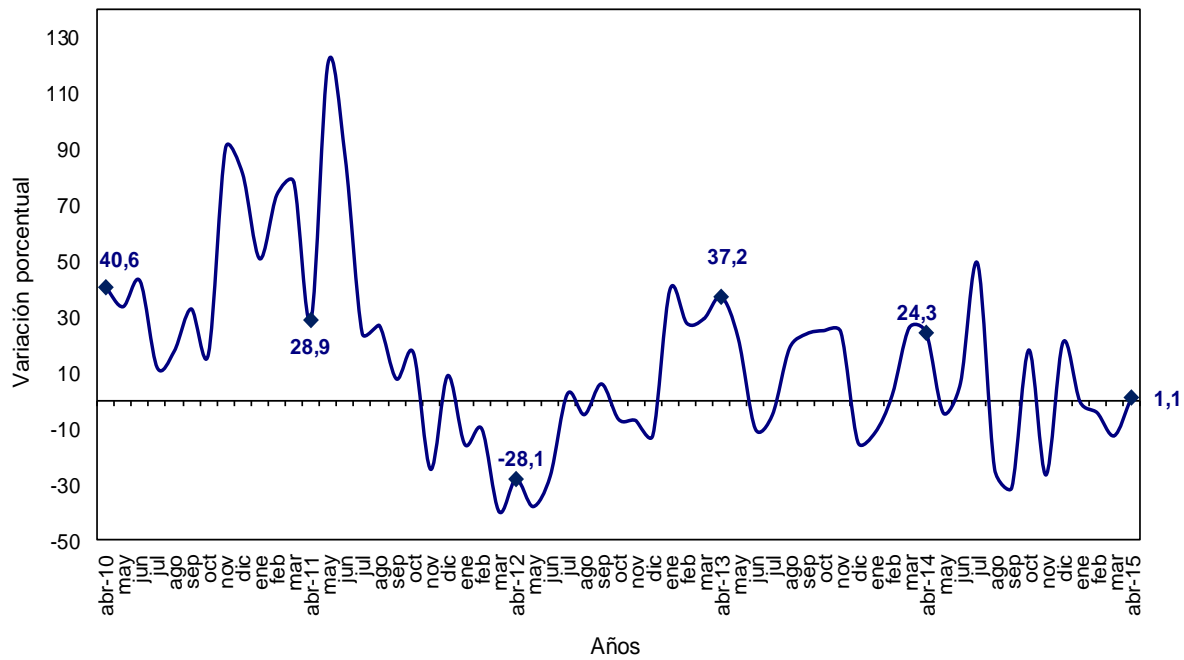


Fuente: DANE – Estadísticas de Edificación Licencias de Construcción

NOTA: La diferencia en la suma de las variables, obedece al sistema de aproximación en el nivel de dígitos trabajados

## Gráfico 2

Variación anual, del área aprobada  
88 municipios  
Abril (2010 - 2015)



Fuente: DANE – Estadísticas de Edificación Licencias de Construcción

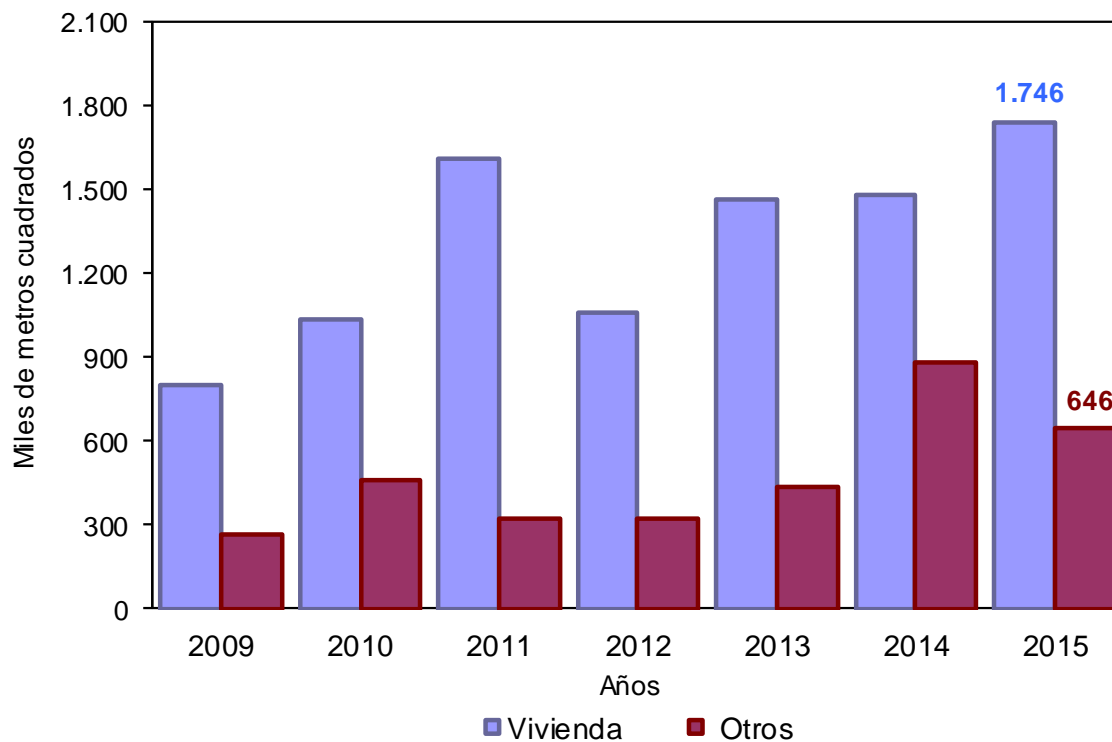
NOTA: La diferencia en la suma de las variables, obedece al sistema de aproximación en el nivel de dígitos trabajados

En abril de 2015 se aprobaron 1.746.206 m<sup>2</sup> para vivienda, lo que representó un aumento de 261.096 m<sup>2</sup> respecto al mismo mes de 2014.

Por su parte, se aprobaron 646.118 m<sup>2</sup> para la construcción de destinos no habitacionales, lo que significó una reducción de 235.183 m<sup>2</sup> respecto a abril del año anterior (gráfico 3 y anexo A1).

### Gráfico 3

Área aprobada para vivienda y otros destinos, según licencias de construcción  
88 municipios  
Abril (2009 - 2015)



Fuente: DANE – Estadísticas de Edificación Licencias de Construcción

NOTA: La diferencia en la suma de las variables, obedece al sistema de aproximación en el nivel de dígitos trabajados

## 1.2. AÑO CORRIDO A ABRIL

Durante lo corrido del año a abril de 2015 se acumuló un área aprobada de 8.414.827 m<sup>2</sup> para edificaciones, lo que representó una reducción de 4,3% frente al mismo período de 2014.

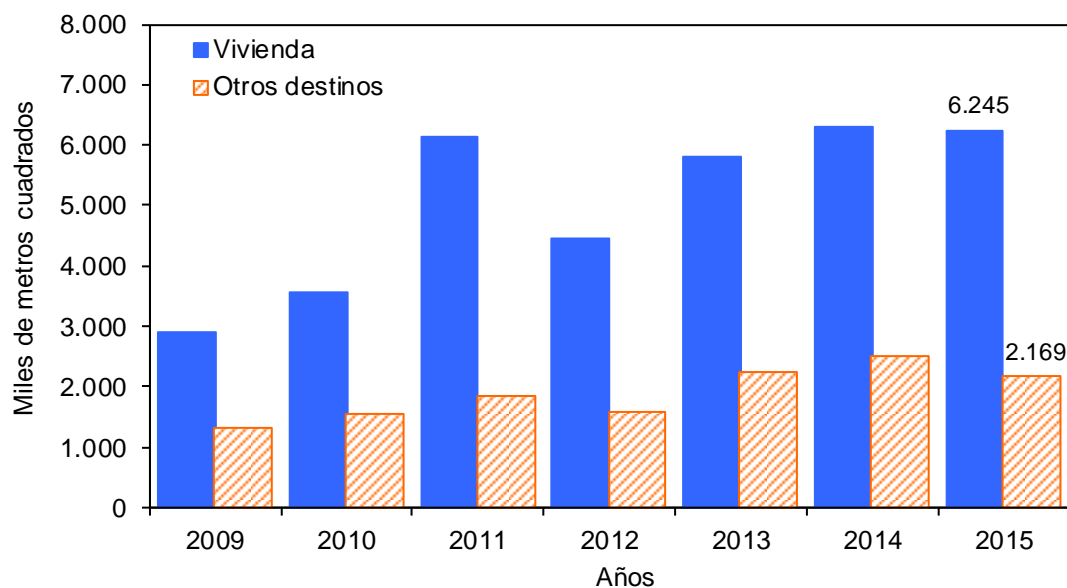
De este metraje, 6.245.343 m<sup>2</sup> (74,2%) correspondió a vivienda y 2.169.484 m<sup>2</sup> (25,8%) a otros destinos (gráfico 4 y anexo A1).

### Gráfico 4

Acumulado año corrido del área aprobada para vivienda y otros destinos

88 municipios

Enero - abril (2009 - 2015)



Fuente: DANE – Estadísticas de Edificación Licencias de Construcción

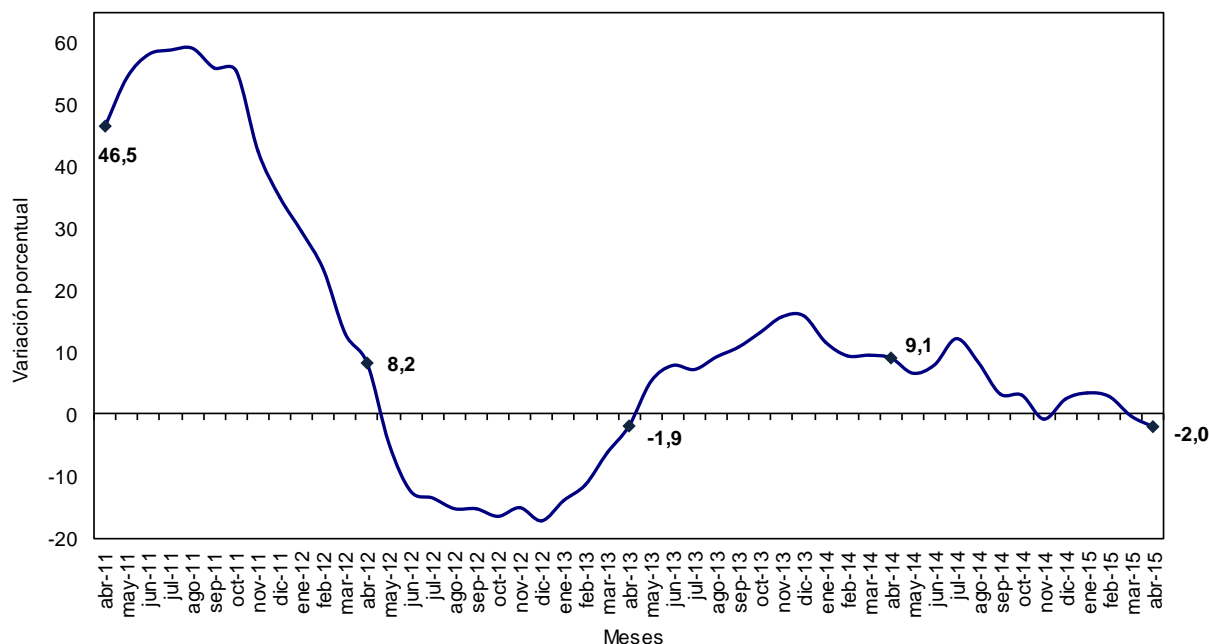
NOTA: La diferencia en la suma de las variables, obedece al sistema de aproximación en el nivel de dígitos trabajados

## 1.3. DOCE MESES A ABRIL

Durante los últimos doce meses a abril de 2015, el área aprobada presentó una reducción de 2,0%, al pasar de 25.336.683 m<sup>2</sup> licenciados durante los últimos doce meses a abril de 2014 a 24.819.800 m<sup>2</sup> entre mayo de 2014 y abril de 2015 (gráfico 5 y anexo A1).

### Gráfico 5

Variación doce meses del área aprobada  
88 municipios  
Abril 2011 - abril 2015



Fuente: DANE – Estadísticas de Edificación Licencias de Construcción

NOTA: La diferencia en la suma de las variables, obedece al sistema de aproximación en el nivel de dígitos trabajados

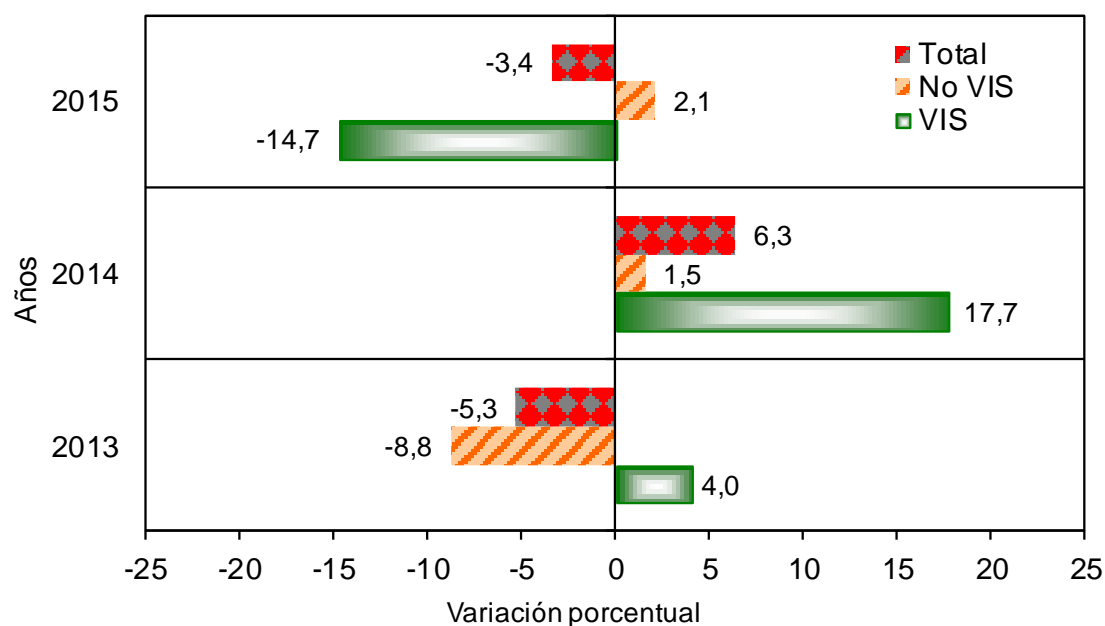


En el período de referencia, el área aprobada para vivienda disminuyó 3,4%. Esta variación se explica por la reducción del área aprobada para vivienda de interés social (-14,7%), que restó 4,8 puntos porcentuales a la variación total.

Por otra parte, el área aprobada para vivienda diferente de interés social aumentó 2,1% y sumó 1,4 puntos porcentuales (gráficos 6, 7 y anexo A17).

## Gráfico 6

Variación doce meses del área total aprobada para vivienda y tipo de vivienda  
88 municipios  
Doce meses a abril (2013 - 2015)



Fuente: DANE – Estadísticas de Edificación Licencias de Construcción

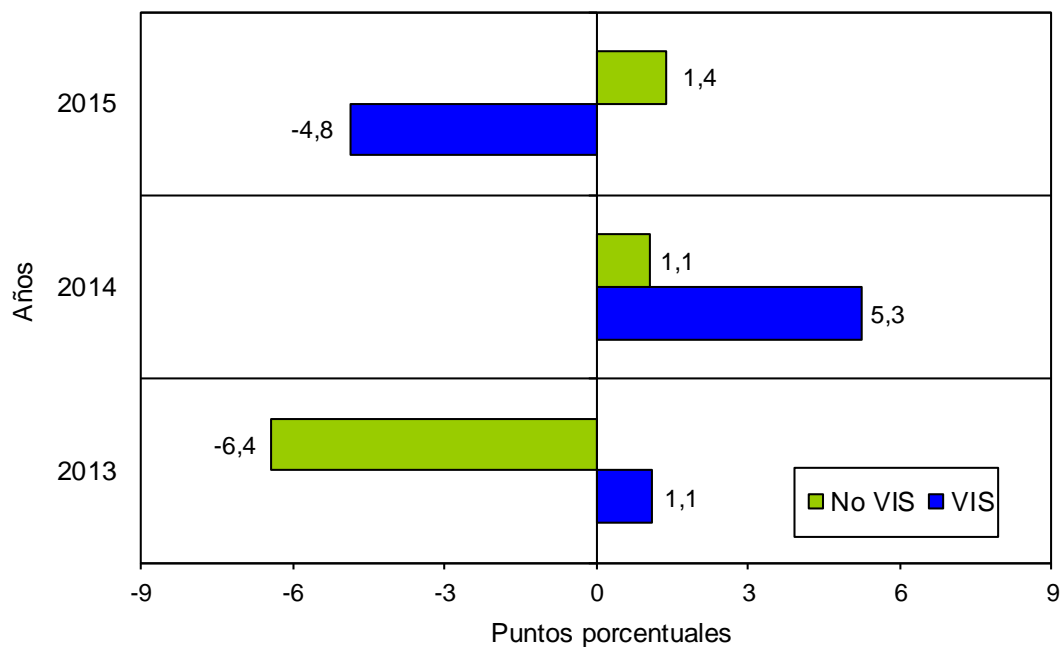
NOTA: La diferencia en la suma de las variables, obedece al sistema de aproximación en el nivel de dígitos trabajados

## Gráfico 7

Contribución a la variación doce meses del área aprobada por tipo de vivienda

88 municipios

Doce meses a abril (2013 - 2015)



Fuente: DANE – Estadísticas de Edificación Licencias de Construcción

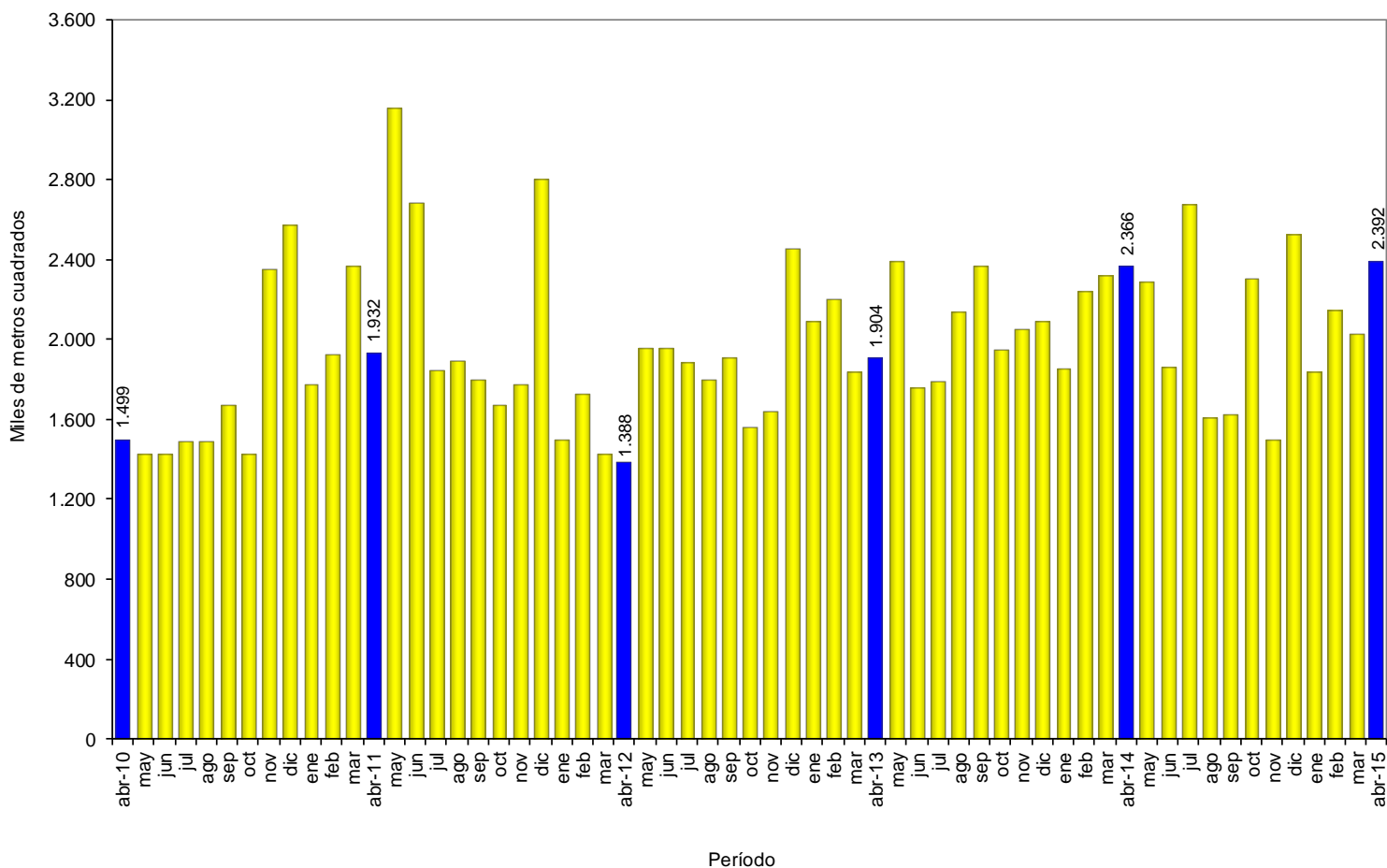
NOTA: La diferencia en la suma de las variables, obedece al sistema de aproximación en el nivel de dígitos trabajados

## 1.4. MENSUAL

El área aprobada durante el mes de marzo de 2015 (2.392.324 m<sup>2</sup>) superó en 360.390 m<sup>2</sup> al área aprobada en marzo de 2014 (2.031.934 m<sup>2</sup>), lo que significó un aumento de 17,7% en el período de análisis (gráficos 8, 9 y anexo A1).

### Gráfico 8

Área total aprobada, según licencias de construcción  
88 municipios  
Abril (2010 – 2015)

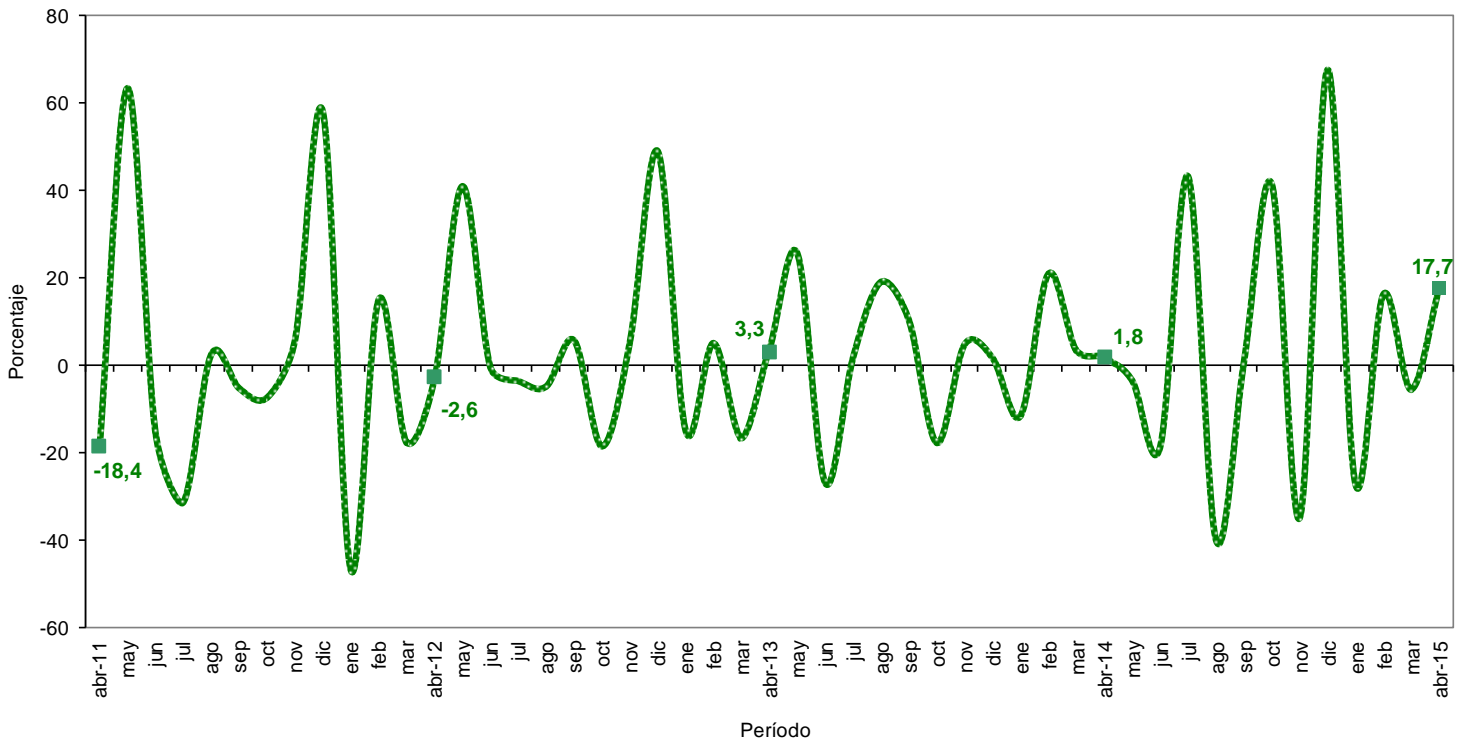


Fuente: DANE – Estadísticas de Edificación Licencias de Construcción

NOTA: La diferencia en la suma de las variables, obedece al sistema de aproximación en el nivel de dígitos trabajados

## Gráfico 9

Variación mensual del área aprobada  
88 municipios  
Abril (2011 – 2015)



Fuente: DANE – Estadísticas de Edificación Licencias de Construcción

NOTA: La diferencia en la suma de las variables, obedece al sistema de aproximación en el nivel de dígitos trabajados

## 2. RESULTADOS POR DEPARTAMENTOS<sup>1</sup> Y BOGOTÁ D.C

### 2.1. ANUAL

El aumento de 1,1% en el área total aprobada bajo licencias en abril de 2015 obedeció principalmente a la variación del área licenciada en el departamento de Antioquia que sumó 13,9 puntos porcentuales a la variación. Lo siguieron, los departamentos de Cundinamarca y Valle del Cauca que contribuyeron con 7,2 y 6,6 puntos porcentuales, respectivamente.

Por otra parte, la ciudad de Bogotá restó 37,1 puntos porcentuales a dicha variación (cuadro 1 y anexo A7).

#### Cuadro 1

Contribución a la variación anual del área aprobada según departamentos y Bogotá D.C.  
88 municipios  
Abril de 2015

Departamento	Área (m <sup>2</sup> )		Contribución %	
	2014	2015 (participación)		
Antioquia	133.329	462.931	19,4%	13,9
Cundinamarca	176.888	346.551	14,5%	7,2
Valle del Cauca	195.867	352.342	14,7%	6,6
Nariño	22.576	96.432	4,0%	3,1
Boyacá	46.639	112.296	4,7%	2,8
Santander	93.944	150.460	6,3%	2,4
Cesar	10.951	57.034	2,4%	1,9
Cauca	15.049	59.645	2,5%	1,9
Meta	14.361	43.293	1,8%	1,2
Bolívar	43.556	62.059	2,6%	0,8
Norte de Stder	22.115	39.855	1,7%	0,7
Magdalena	3.185	13.912	0,6%	0,5
Caquetá	2.790	12.810	0,5%	0,4
Quindío	43.239	52.909	2,2%	0,4
Sucre	5.298	12.068	0,5%	0,3
Huila	24.928	28.417	1,2%	0,1
La Guajira	959	2.807	0,1%	0,1
Chocó	1.246	2.106	0,1%	0,0
Arauca	3.388	2.786	0,1%	0,0
Córdoba	34.948	22.431	0,9%	-0,5
Risaralda	90.438	77.558	3,2%	-0,5
Casanare	29.112	12.109	0,5%	-0,7
Tolima	49.695	21.613	0,9%	-1,2
Atlántico	138.018	100.732	4,2%	-1,6
Caldas	46.116	7.757	0,3%	-1,6
Bogotá D.C.	1.117.776	239.411	10,0%	-37,1
<b>Total</b>	<b>2.366.411</b>	<b>2.392.324</b>		<b>1,1</b>

Fuente: DANE – Estadísticas de Edificación Licencias de Construcción

<sup>1</sup> La información a nivel de departamento corresponde a los municipios que hacen parte de la cobertura. Para conocer los municipios de cobertura remítase a la ficha metodológica.

NOTA: La diferencia en la suma de las variables, obedece al sistema de aproximación en el nivel de dígitos trabajados

## 2.2. AÑO CORRIDO A ABRIL

En lo corrido del año hasta abril de 2015, el 46,3% del área total aprobada (8.414.827 m<sup>2</sup>) se concentró en la ciudad de Bogotá (17,4%) y los departamentos de Cundinamarca (15,4%) y Antioquia (13,5%).

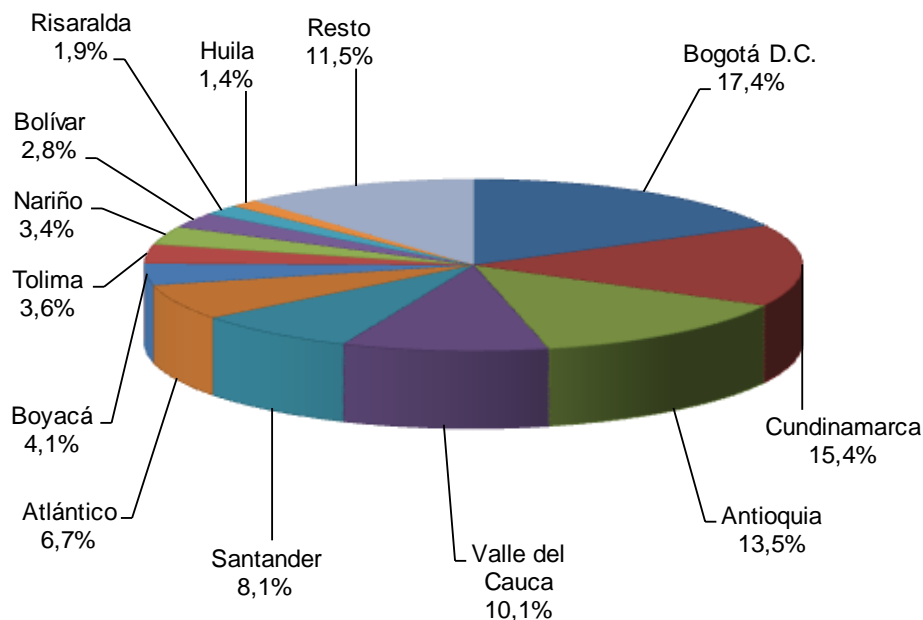
En los departamentos de Valle del Cauca, Santander, Atlántico y Boyacá se aprobó el 29,0% del total del área licenciada, mientras que los demás departamentos participaron con 24,6% del área total licenciada en el período de referencia (gráfico 10 y anexo A8).

### Gráfico 10

Distribución del área aprobada en el año corrido según departamentos y Bogotá D.C.

88 municipios

Año corrido a abril de 2015



Fuente: DANE – Estadísticas de Edificación Licencias de Construcción

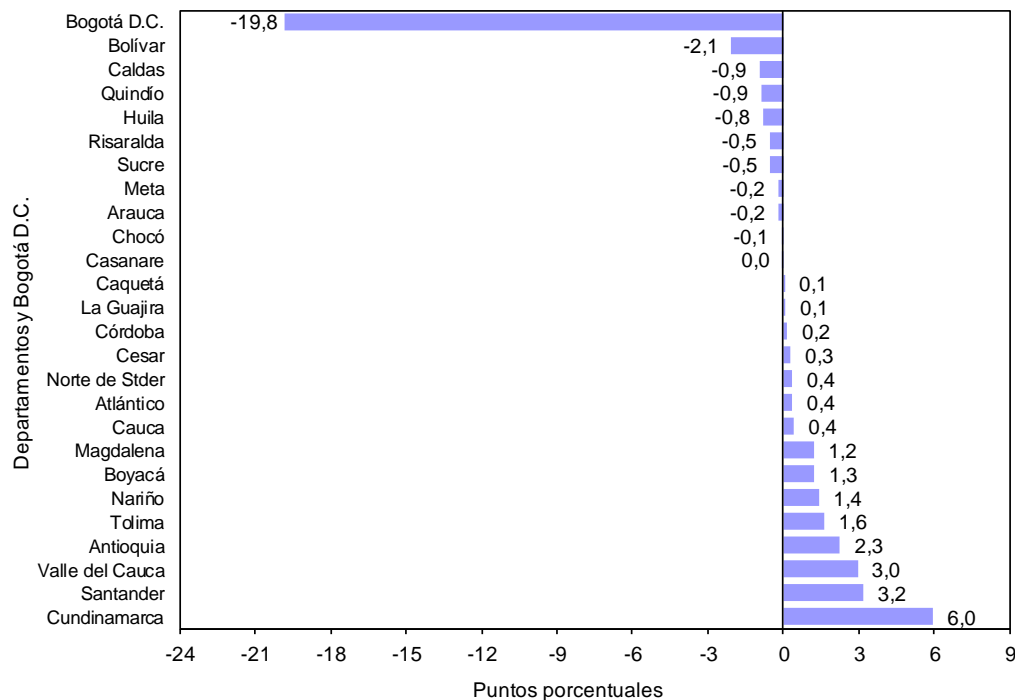
Nota: resto incluye a los 14 departamentos con menor participación.

NOTA: La diferencia en la suma de las variables, obedece al sistema de aproximación en el nivel de dígitos trabajados

Entre enero y abril de 2015, la ciudad de Bogotá registró la principal contribución a la variación del área aprobada (-4,3%), al restar 19,8 puntos porcentuales. Por otra parte, el departamento de Cundinamarca sumó 6,0 puntos porcentuales a la variación año corrido (gráfico 11 y anexo A9).

## Gráfico 11

Contribución a la variación año corrido del área aprobada  
88 municipios (según departamentos y Bogotá D.C.)  
Año corrido a abril de 2015



Fuente: DANE – Estadísticas de Edificación Licencias de Construcción

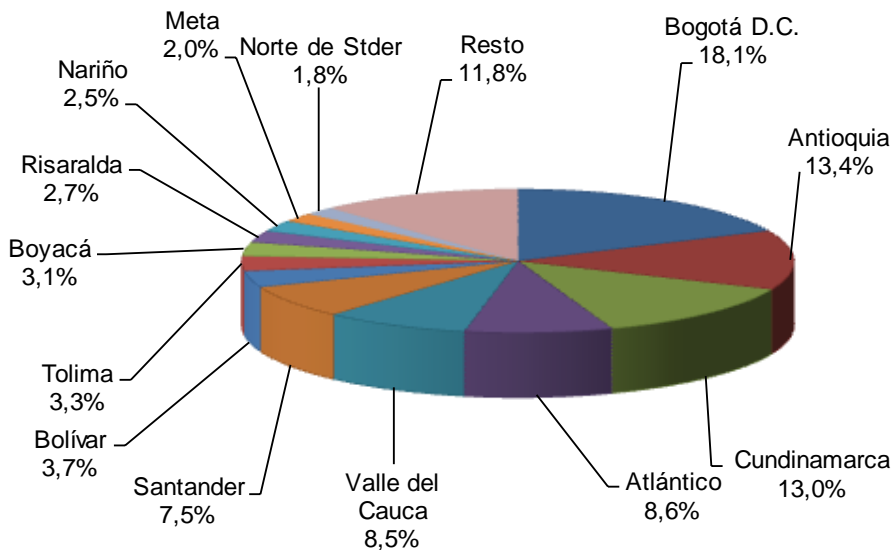
NOTA: La diferencia en la suma de las variables, obedece al sistema de aproximación en el nivel de dígitos trabajados

## 2.3. DOCE MESES A ABRIL

Durante los últimos doce meses a abril de 2015, el 44,5% del área total aprobada (24.819.800 m<sup>2</sup>) se distribuyó en la ciudad de Bogotá (18,1%) y en los departamentos de Antioquia (13,4%) y Cundinamarca (13,0%) (gráfico 12 y anexo A10).

### Gráfico 12

Distribución del área aprobada según departamentos y Bogotá D.C.  
88 municipios  
Doce meses a abril de 2015



Fuente: DANE – Estadísticas de Edificación Licencias de Construcción  
Nota: resto incluye a los 13 departamentos con menor participación.



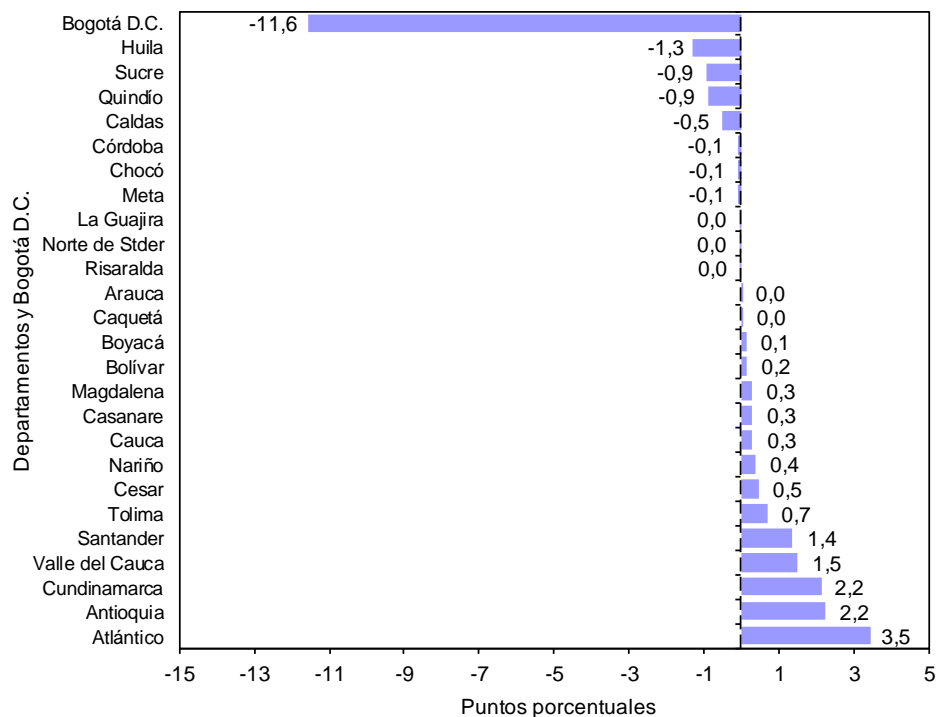
La variación doce meses del área aprobada (-2,0%) se explica principalmente por el resultado de la ciudad de Bogotá que restó 11,6 puntos porcentuales. Por otra parte, el departamento de Atlántico sumó 3,5 puntos porcentuales a la variación doce meses (gráfico 13 y anexo A11).

## Gráfico 13

Contribución a la variación del área aprobada según departamentos y Bogotá D.C.

88 municipios

Doce meses a abril 2015



Fuente: DANE – Estadísticas de Edificación Licencias de Construcción

## 2.4. MENSUAL

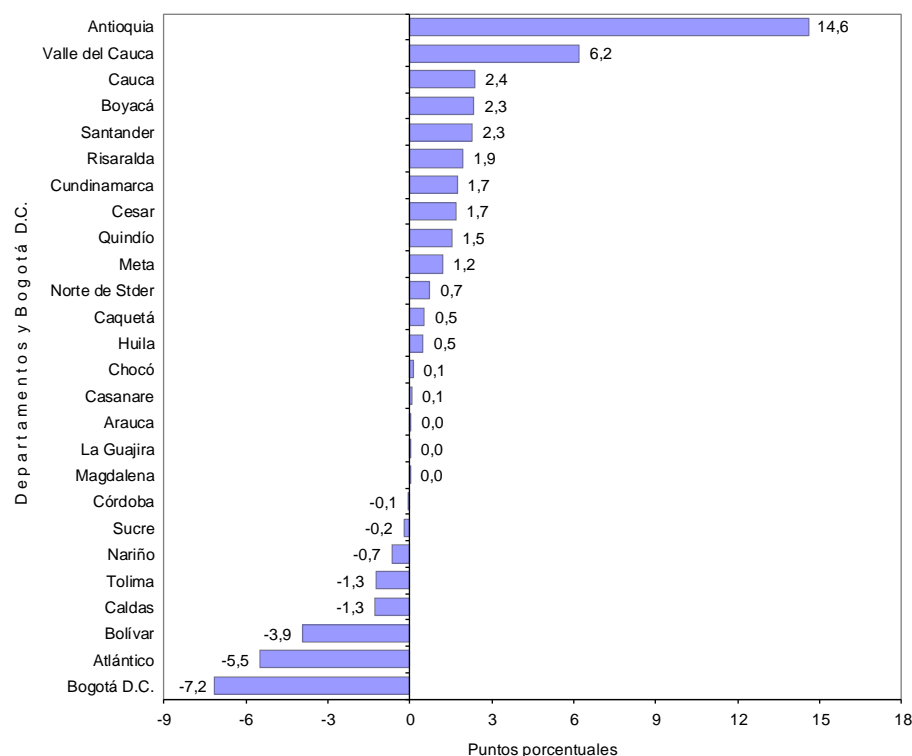
La variación mensual del área licenciada en el mes de abril de 2015 (17,7%) obedeció principalmente al aumento del área aprobada en el departamento de Antioquia que contribuyó con 14,6 puntos porcentuales a la variación.

Por otra parte, la variación del área aprobada en la ciudad de Bogotá y el departamento de Atlántico restaron, en conjunto, 12,7 puntos porcentuales a la variación mensual (gráfico 14 y anexo A3).

### Gráfico 14

Contribución a la variación mensual del área total aprobada  
88 municipios (según departamentos y Bogotá D.C.)

Abril de 2015



Fuente: DANE – Estadísticas de Edificación Licencias de Construcción

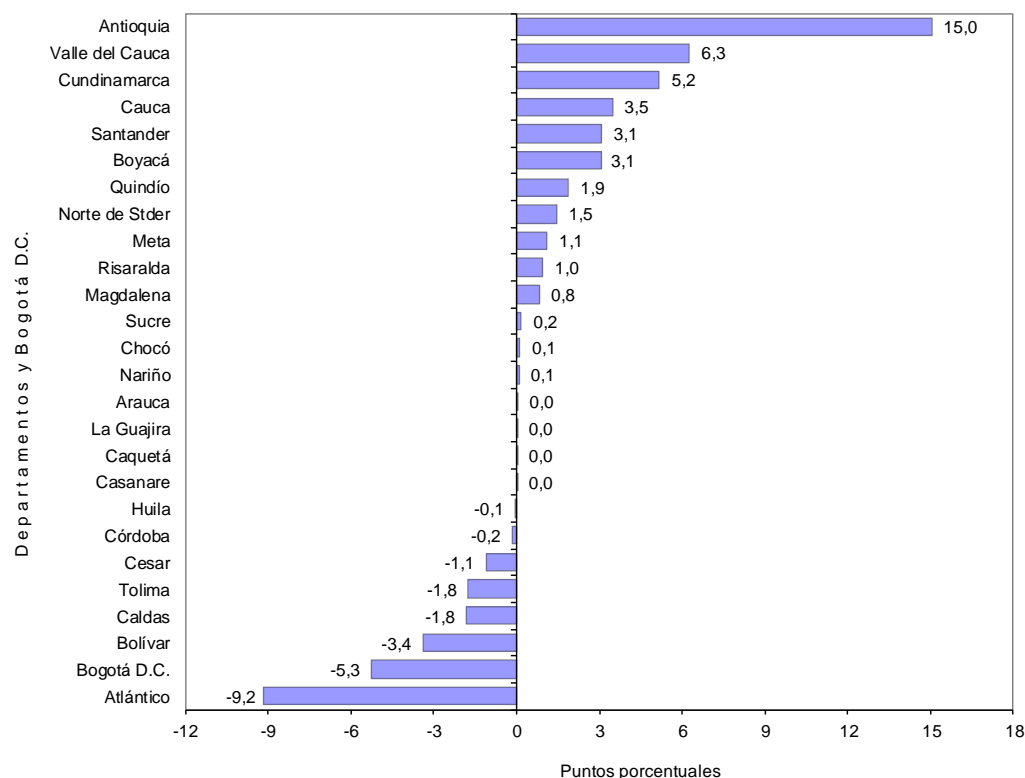
NOTA: La diferencia en la suma de las variables, obedece al sistema de aproximación en el nivel de dígitos trabajados

Para vivienda, el aumento de 20,0% en el área aprobada durante el período de análisis obedeció principalmente al incremento registrado en el departamento de Antioquia que aportó 15,0 puntos porcentuales a la variación.

Por otra parte, el departamento de Atlántico restó 9,2 puntos porcentuales a la variación del período (gráfico 15 y anexo A3).

## Gráfico 15

Contribución a la variación mensual del área aprobada para vivienda  
88 municipios (según departamentos y Bogotá D.C.)  
Abril de 2015



Fuente: DANE – Estadísticas de Edificación Licencias de Construcción

NOTA: La diferencia en la suma de las variables, obedece al sistema de aproximación en el nivel de dígitos trabajados

## 3. RESULTADOS POR DESTINOS

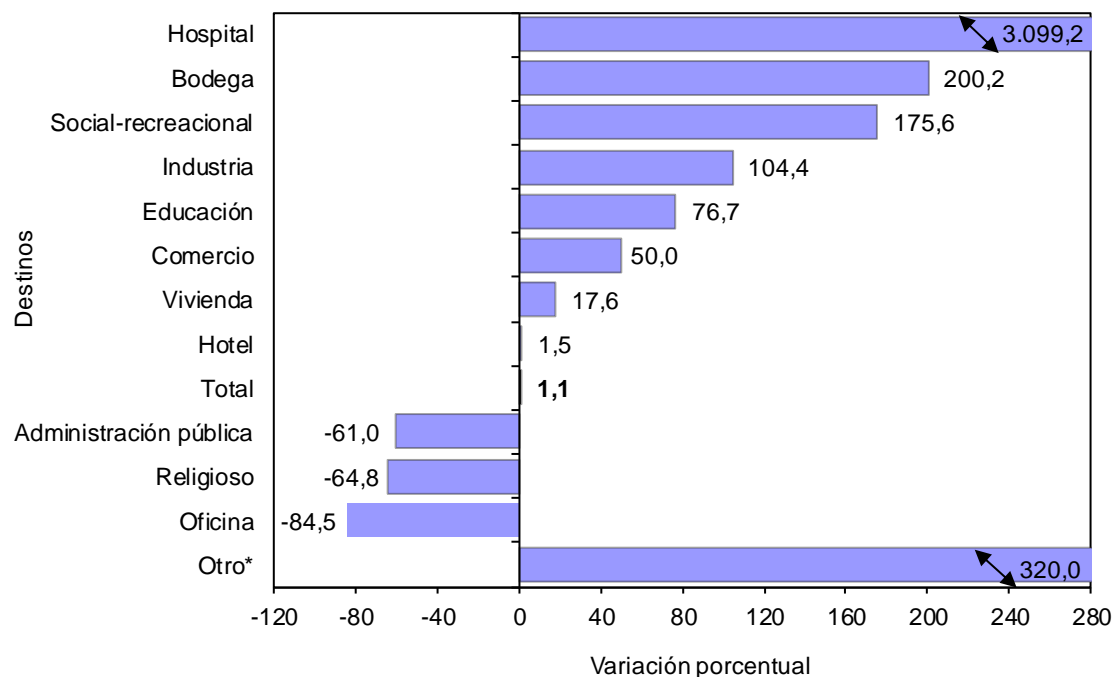
### 3.1. ANUAL

El área aprobada bajo licencias para el destino hospital reportó la mayor variación porcentual (3.099,2 %), al pasar de 2.439 m<sup>2</sup> en abril de 2014 a 78.029 m<sup>2</sup> en abril de 2015.

Por otra parte, el área aprobada para el destino oficina disminuyó 84,5%, al pasar de 592.015 m<sup>2</sup> en abril de 2014 a 91.730 m<sup>2</sup> en el período de referencia (gráfico 16 y anexo A13).

#### Gráfico 16

Variación anual del área aprobada, según destinos  
88 municipios  
Abril de 2015



Fuente: DANE – Estadísticas de Edificación Licencias de Construcción

\* Otro incluye destinos no residenciales como parqueaderos y caballerizas.

NOTA: La diferencia en la suma de las variables, obedece al sistema de aproximación en el nivel de dígitos trabajados

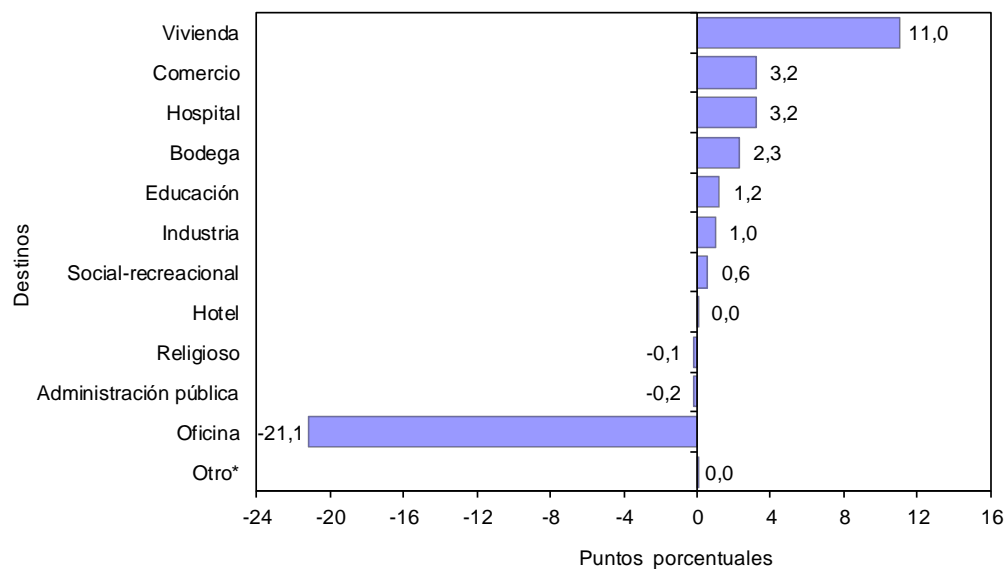
La variación del área aprobada para el destino vivienda sumó 11,0 puntos porcentuales a la variación del período, mientras que el destino oficina restó 21,1 puntos porcentuales (gráfico 17 y anexo A13).

## Gráfico 17

Contribución a la variación anual del área aprobada, según destinos

88 municipios

Abril de 2015



Fuente: DANE – Estadísticas de Edificación Licencias de Construcción

\* Otro incluye destinos no residenciales como parqueaderos y caballerizas.

NOTA: La diferencia en la suma de las variables, obedece al sistema de aproximación en el nivel de dígitos trabajados

## 3.2. AÑO CORRIDO A ABRIL

En lo corrido del año a abril de 2015, el área aprobada para el destino oficina reportó la mayor variación porcentual negativa (-75,3%), al pasar de 963.889 m<sup>2</sup> en el año corrido a abril de 2014 a 238.039 m<sup>2</sup> en el período de análisis.

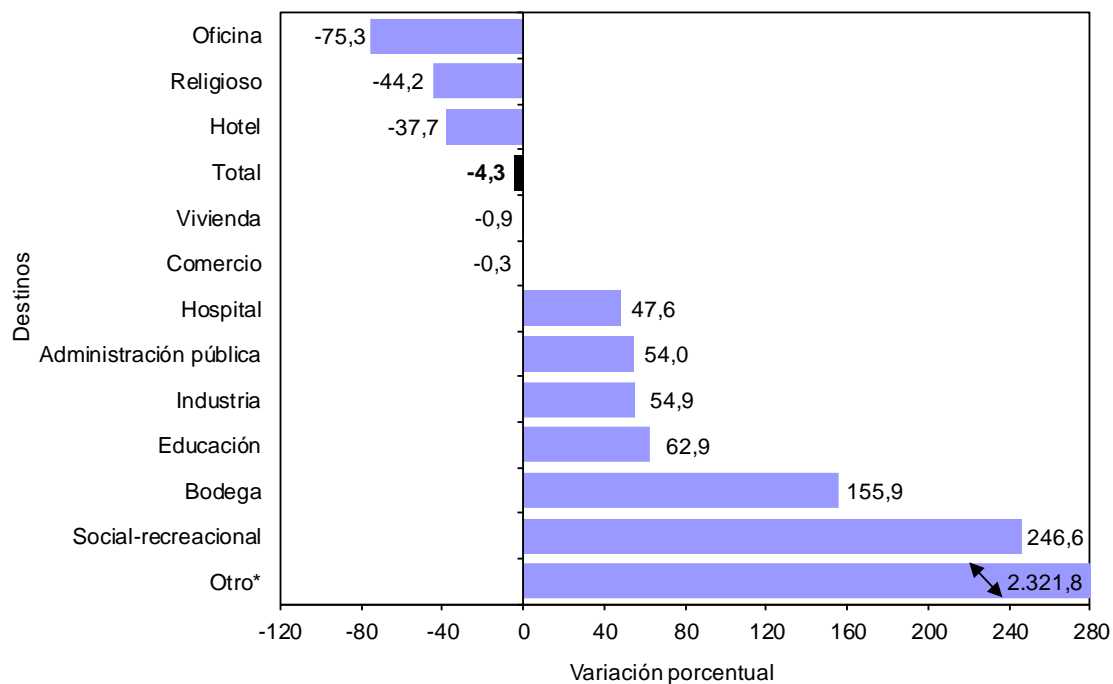
Por otra parte, el destino social-recreacional registró un aumento de 246,6% (gráfico 18 y anexo A14).

### Gráfico 18

Variación año corrido del área aprobada, según destinos

88 municipios

Enero – abril de 2015



Fuente: DANE – Estadísticas de Edificación Licencias de Construcción

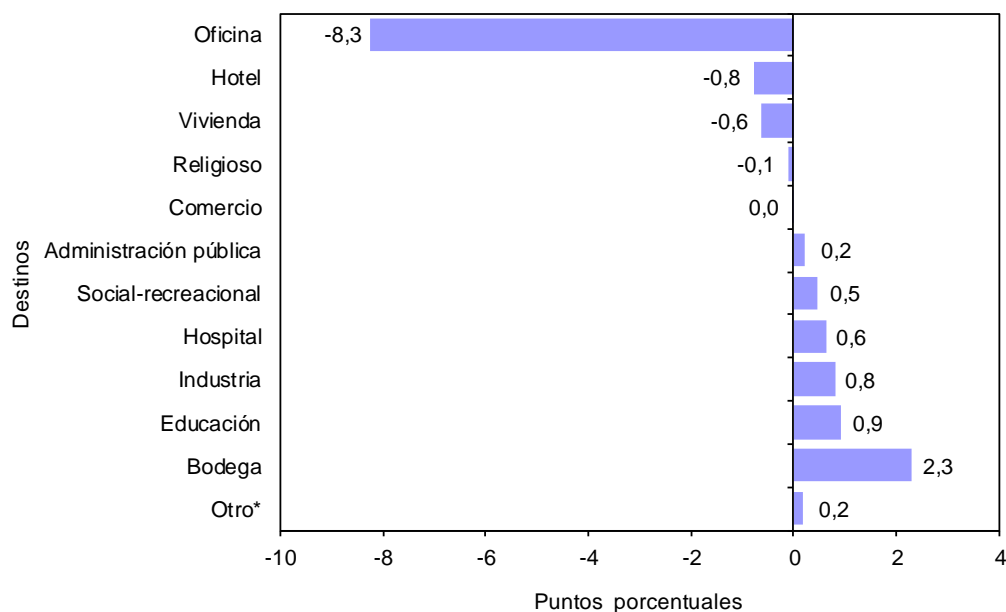
\* Otro incluye destinos no residenciales como parqueaderos y caballerizas.

NOTA: La diferencia en la suma de las variables, obedece al sistema de aproximación en el nivel de dígitos trabajados

La variación en el área aprobada del destino oficina restó 8,3 puntos porcentuales a la variación del año corrido hasta abril de 2015 (-4,3%). En contraste, el destino bodega aportó 2,3 puntos porcentuales a dicha variación (gráfico 19 y anexo A14).

## Gráfico 19

Contribución a la variación acumulada año corrido del área aprobada, según destinos  
88 municipios  
Enero – abril de 2015



Fuente: DANE – Estadísticas de Edificación Licencias de Construcción

\* Otro incluye destinos no residenciales como parqueaderos y caballerizas.

### 3.3. DOCE MESES A ABRIL

En los últimos doce meses hasta abril de 2015, el área aprobada presentó una disminución de 2,0%, frente a lo registrado en el mismo período del año precedente. Por destinos, el área autorizada para administración pública disminuyó 52,3% al pasar de 227.348 m<sup>2</sup> a 108.531 m<sup>2</sup> en el período de referencia.

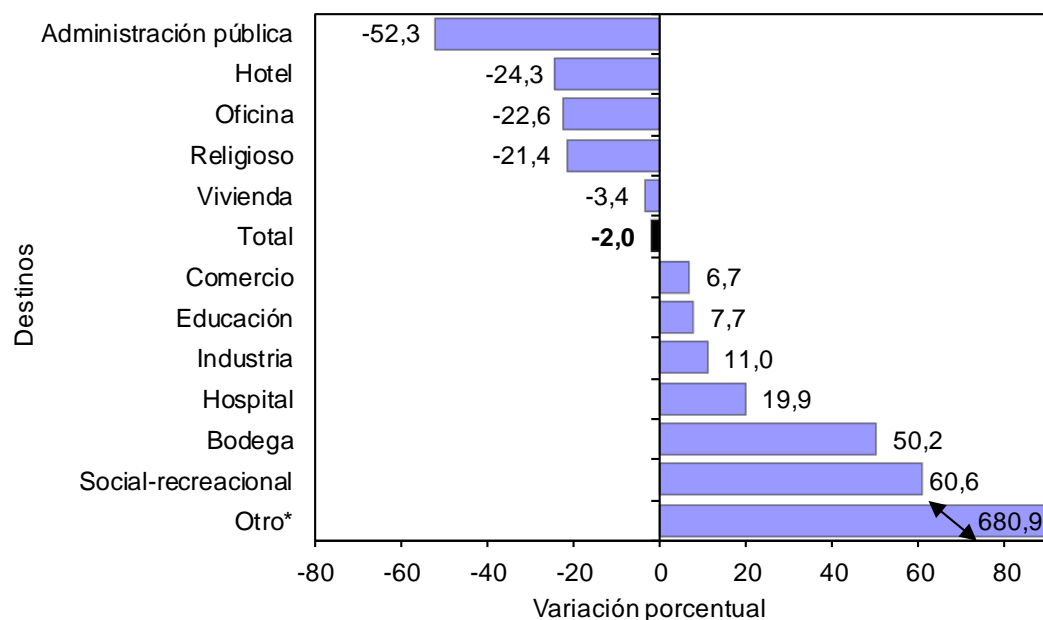
Por otra parte, el área aprobada para el destino social-recreacional aumentó 60,6% (gráfico 20 y anexo A15).

#### Gráfico 20

Variación del área aprobada, según destinos

88 municipios

Doce meses a abril de 2015



Fuente: DANE – Estadísticas de Edificación Licencias de Construcción

\* Otro incluye destinos no residenciales como parqueaderos y caballerizas.

NOTA: La diferencia en la suma de las variables, obedece al sistema de aproximación en el nivel de dígitos trabajados



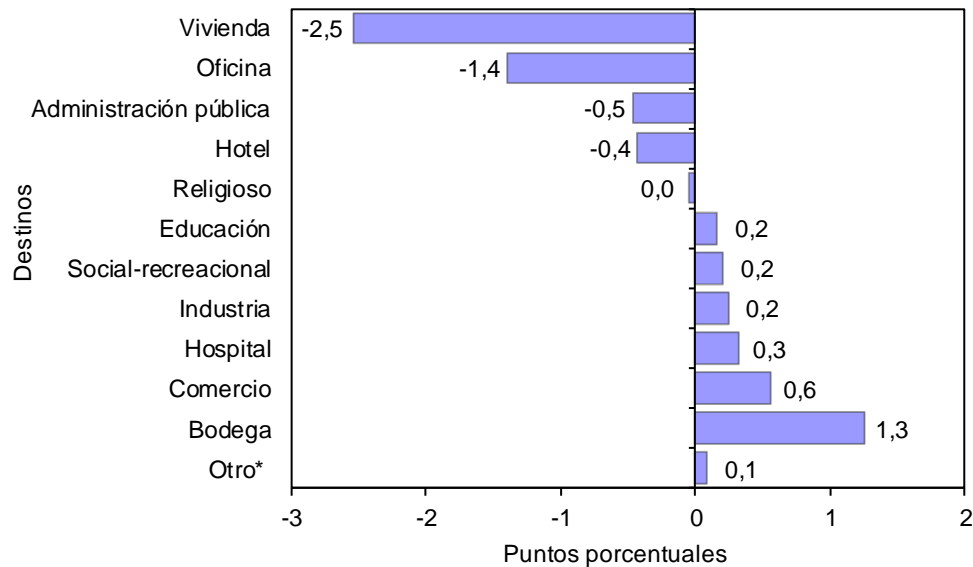
En términos de contribución a la variación acumulada doce meses, la variación registrada en el área aprobada para vivienda restó 2,5 puntos porcentuales (gráfico 21 y anexo A15).

## Gráfico 21

Contribución a la variación del área aprobada, según destinos

88 municipios

Doce meses a abril de 2015



Fuente: DANE – Estadísticas de Edificación Licencias de Construcción

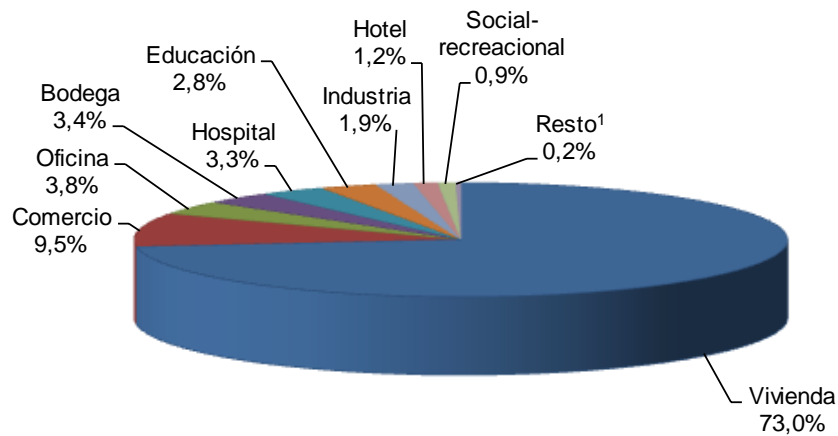
\* Otro incluye destinos no residenciales como parqueaderos y caballerizas.

## 3.4. MENSUAL

Del total de metros cuadrados aprobados en abril de 2015, el 73,0% correspondió a vivienda mientras que los demás destinos registraron una participación de 27,0% (gráfico 22).

### Gráfico 22

Distribución del área aprobada, según destinos  
88 municipios  
Abril de 2015



<sup>1</sup> Resto incluye los destinos administración pública, religioso y otros.  
Fuente: DANE – Estadísticas de Edificación Licencias de Construcción

El destino hospital registró un aumento de 459,5% en el área licenciada durante abril de 2015, respecto a marzo de 2015, al pasar de 13.946 m<sup>2</sup> a 78.029 m<sup>2</sup>.

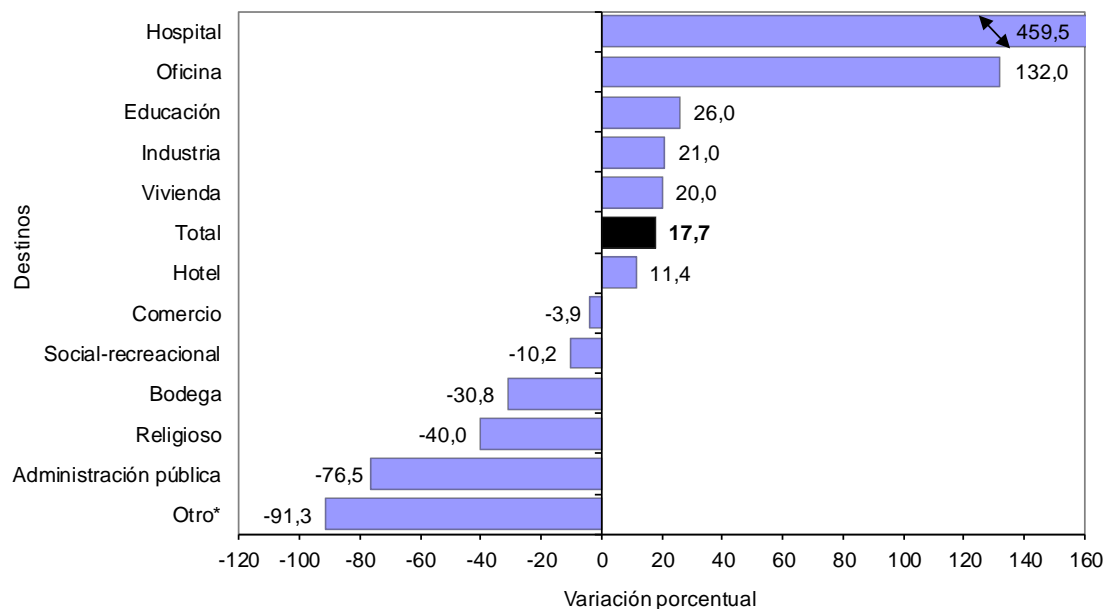
Por otra parte, el área aprobada para el destino administración pública presentó una disminución de 76,5% en el período de análisis, al pasar de 11.007 m<sup>2</sup> aprobados en marzo de 2015 a 2.587 m<sup>2</sup> en abril de 2015 (gráfico 23 y anexo A12).

## Gráfico 23

Variación mensual del área aprobada, según destinos

88 municipios

Abril de 2015



Fuente: DANE – Estadísticas de Edificación Licencias de Construcción

\* Otro incluye destinos no residenciales como parqueaderos y caballerizas.

NOTA: La diferencia en la suma de las variables, obedece al sistema de aproximación en el nivel de dígitos trabajados

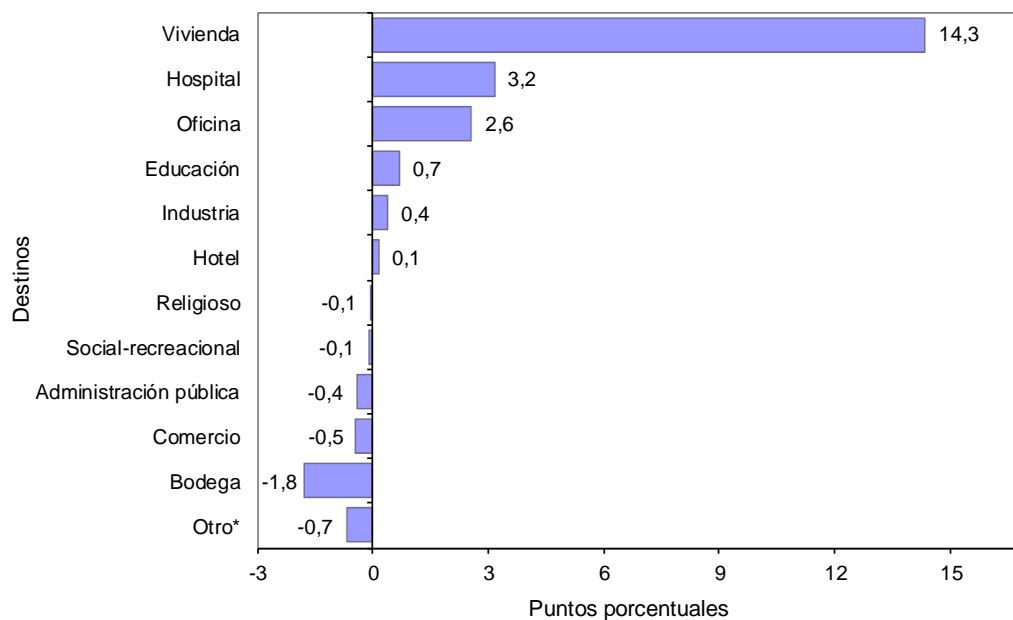
El principal aumento del área aprobada correspondió al destino vivienda, al contribuir con 14,3 puntos porcentuales a la variación total del período (17,7%). Por otra parte, el destino bodega restó 1,8 puntos porcentuales a la variación mensual (gráfico 24 y anexo A12).

## Gráfico 24

Contribución a la variación mensual del área aprobada, según destinos

88 municipios

Marzo de 2015



Fuente: DANE – Estadísticas de Edificación Licencias de Construcción

NOTA: La diferencia en la suma de las variables, obedece al sistema de aproximación en el nivel de dígitos trabajados

## 4. RESULTADOS POR ESTRATOS PARA VIVIENDA

### 4.1. DISTRIBUCIÓN DEL ÁREA APROBADA

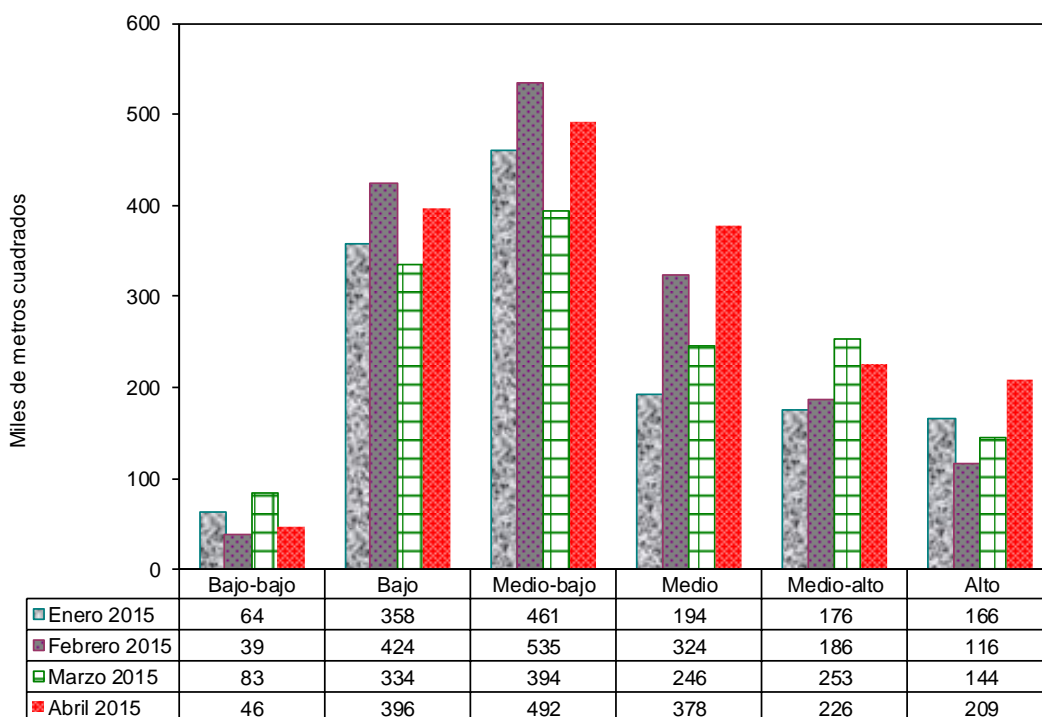
En abril de 2015 se licenciaron 1.746.206 m<sup>2</sup> para vivienda, de los cuales la mayor concentración se presentó en los estratos medio-bajo, bajo y medio. Para estos estratos, en conjunto se autorizaron 1.265.797 m<sup>2</sup>, área que representó el 72,5% del total (gráfico 25, 26 y cuadro 2).

#### Gráfico 25

Área aprobada para vivienda por estrato socioeconómico

88 municipios

Enero – abril de 2015



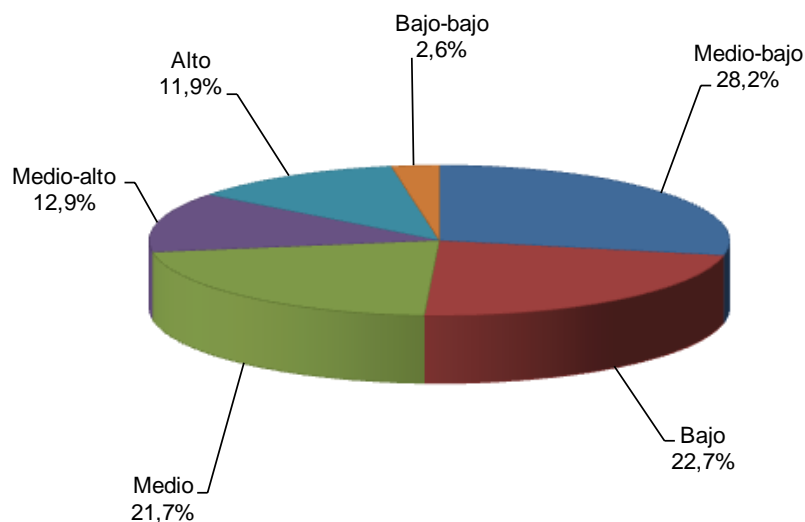
Estratos socioeconómicos

Fuente: DANE – Estadísticas de Edificación Licencias de Construcción

NOTA: La diferencia en la suma de las variables, obedece al sistema de aproximación en el nivel de dígitos trabajados

## Gráfico 26

Distribución del área aprobada para vivienda por estrato socioeconómico  
88 municipios  
Abril de 2015



Fuente: DANE – Estadísticas de Edificación Licencias de Construcción

## Cuadro 2

Área aprobada para vivienda por estrato socioeconómico  
88 municipios  
Abril de 2014 – abril de 2015

Periodo	Estratos socioeconómicos						Total
	Bajo- bajo	Bajo	Medio- bajo	Medio	Medio- alto	Alto	
Abril 2014	91.211	252.248	302.158	418.025	241.185	180.283	<b>1.485.110</b>
Mayo 2014	38.816	372.111	456.281	271.338	213.826	87.050	<b>1.439.422</b>
Junio 2014	111.114	110.549	338.479	223.334	179.093	147.514	<b>1.110.083</b>
Julio 2014	215.435	337.317	540.710	300.587	261.376	375.953	<b>2.031.378</b>
Agosto 2014	32.176	350.108	344.887	196.646	127.244	137.713	<b>1.188.774</b>
Septiembre 2014	45.592	291.395	301.108	158.194	152.066	220.029	<b>1.168.384</b>
Octubre 2014	134.057	307.843	471.897	357.398	265.170	297.265	<b>1.833.630</b>
Noviembre 2014	63.970	503.460	288.755	172.154	73.467	61.597	<b>1.163.403</b>
Diciembre 2014	136.219	518.116	553.892	369.323	149.138	145.281	<b>1.871.969</b>
Enero 2015	64.248	358.020	460.961	194.065	175.982	165.773	<b>1.419.049</b>
Febrero 2015	38.925	424.169	535.282	323.900	186.446	116.251	<b>1.624.973</b>
Marzo 2015	82.994	334.465	394.180	246.163	253.006	144.307	<b>1.455.115</b>
Abril 2015	46.254	395.636	492.017	378.144	225.604	208.551	<b>1.746.206</b>

Fuente: DANE – Estadísticas de Edificación Licencias de Construcción

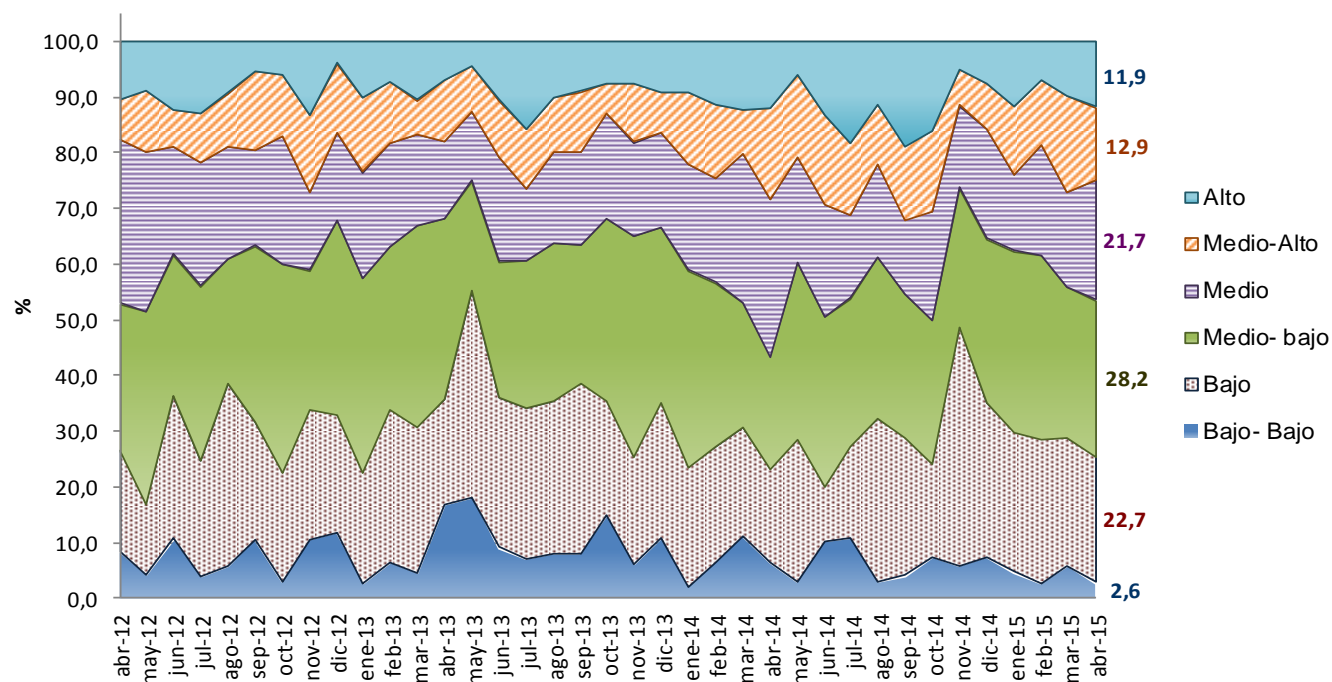
NOTA: La diferencia en la suma de las variables, obedece al sistema de aproximación en el nivel de dígitos trabajados

Durante el mes de abril de 2015, el área licenciada para vivienda se concentró principalmente en el estrato medio-bajo (28,2%), le siguieron en orden de importancia los estratos bajo (22,7%) y medio (21,7%).

Los estratos medio-alto, alto y bajo-bajo registraron la menor proporción del área aprobada para vivienda, con 12,9%, 11,9% y 2,6%, respectivamente (gráfico 27).

## Gráfico 27

Distribución del área aprobada para vivienda, según estrato socioeconómico  
88 municipios  
Abril de 2012 - abril de 2015



Fuente: DANE – Estadísticas de Edificación Licencias de Construcción

NOTA: La diferencia en la suma de las variables, obedece al sistema de aproximación en el nivel de dígitos trabajados

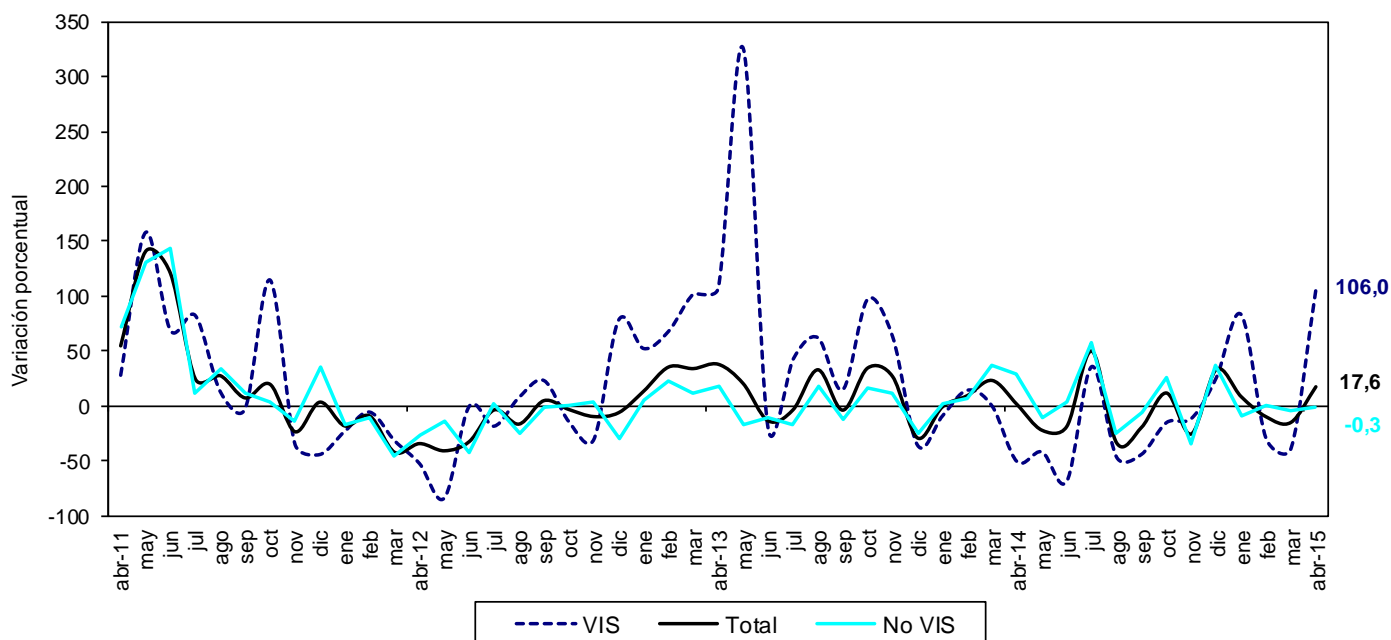
## 5. RESULTADOS PARA VIVIENDA

### 5.1. ANUAL

En abril de 2015, el área autorizada bajo licencias destinada a vivienda aumentó 17,6% respecto al mismo mes de 2014. Esta variación se explica por el incremento de 106,0% en el área aprobada para vivienda de interés social, que pasó de 250.297 m<sup>2</sup> en abril de 2014 a 515.600 m<sup>2</sup> en el mismo mes de 2015. Para vivienda diferente de interés social el área aprobada disminuyó 0,3% (gráfico 28 y anexo A22).

#### Gráfico 28

Variación anual del área total aprobada para vivienda  
88 municipios  
Abril (2011 – 2015)



Fuente: DANE – Estadísticas de Edificación Licencias de Construcción

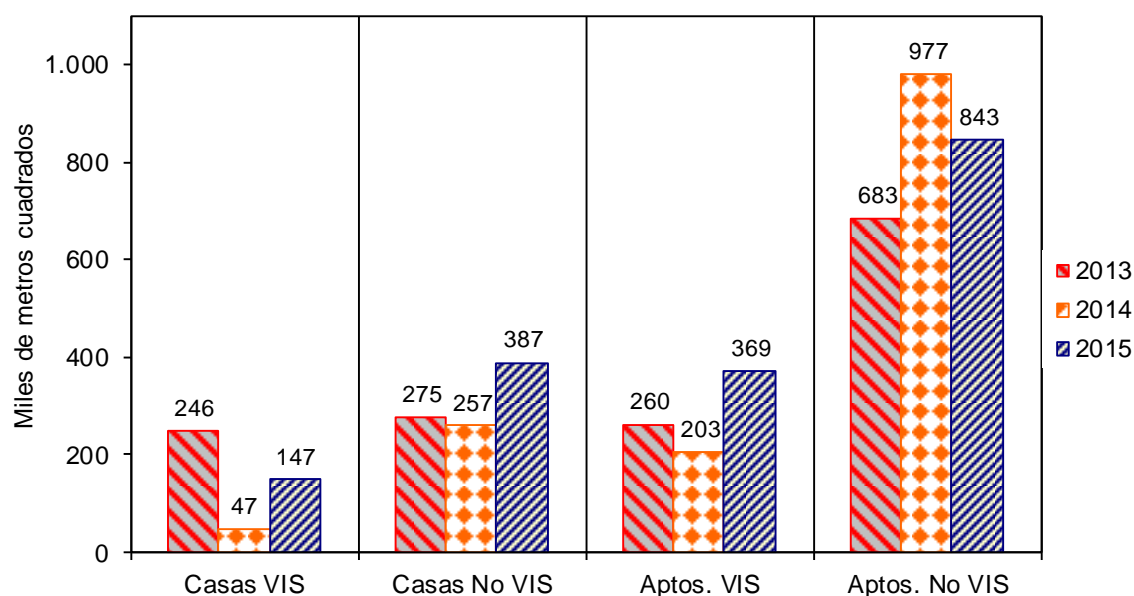
NOTA: La diferencia en la suma de las variables, obedece al sistema de aproximación en el nivel de dígitos trabajados



En abril de 2015 se aprobaron 1.212.035 m<sup>2</sup> (69,4%) para viviendas tipo apartamento y 534.171 m<sup>2</sup> (30,6%) para soluciones tipo casa. Del metraje licenciado para vivienda diferente de interés social, 843.245 m<sup>2</sup> (68,5%) fueron aprobados para la construcción de apartamentos y 387.361 m<sup>2</sup> (31,5%) para casas. En el caso de la vivienda de interés social, 368.790 m<sup>2</sup> (71,5%) correspondieron a apartamentos y 146.810 m<sup>2</sup> (28,5%) a casas (gráfico 29, anexos A16 y A22).

## Gráfico 29

Área total aprobada para vivienda, por tipo de vivienda  
88 municipios  
Abril (2013 - 2015)



Fuente: DANE – Estadísticas de Edificación Licencias de Construcción

NOTA: La diferencia en la suma de las variables, obedece al sistema de aproximación en el nivel de dígitos trabajados

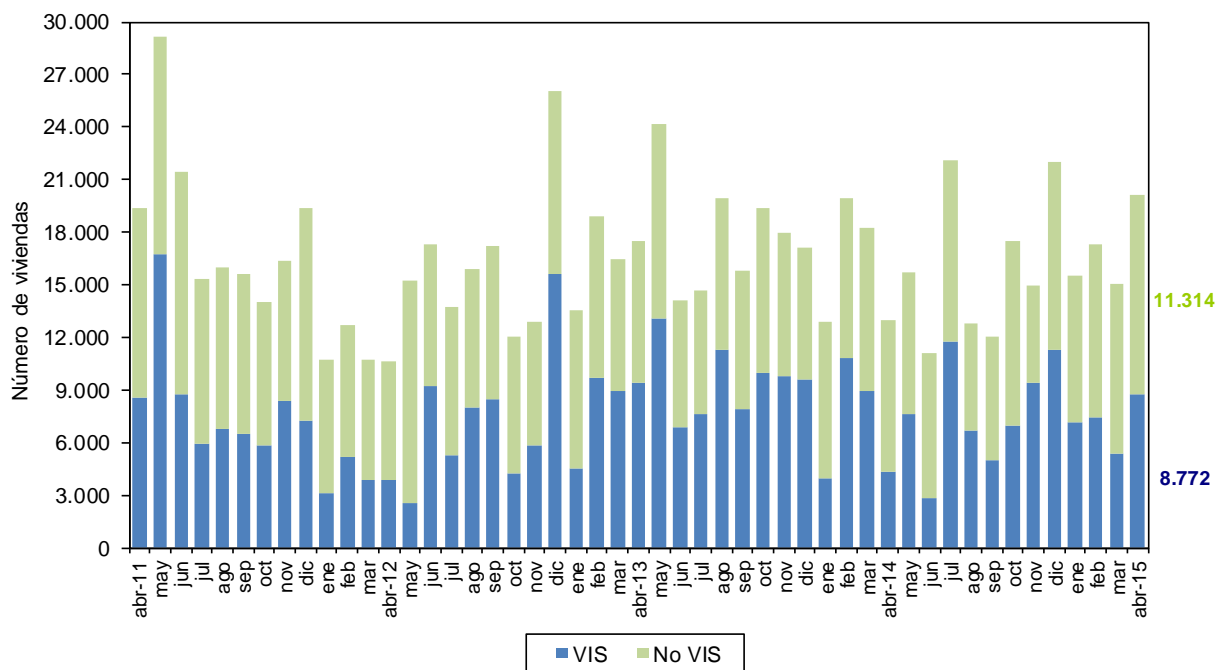
Con el metraje licenciado en vivienda se tiene previsto construir 20.086 soluciones: 11.314 viviendas diferentes de interés social y 8.772 viviendas de interés social. Esto significa un aumento, respecto a abril de 2014, de 104,6% en el número de unidades aprobadas para vivienda de interés social y un aumento de 29,9% para vivienda diferente de interés social (gráfico 30, anexos A17 y A22).

## Gráfico 30

Número de unidades de vivienda aprobadas según licencias

88 municipios

Abril (2011 – 2015)



Fuente: DANE – Estadísticas de Edificación Licencias de Construcción

NOTA: La diferencia en la suma de las variables, obedece al sistema de aproximación en el nivel de dígitos trabajados

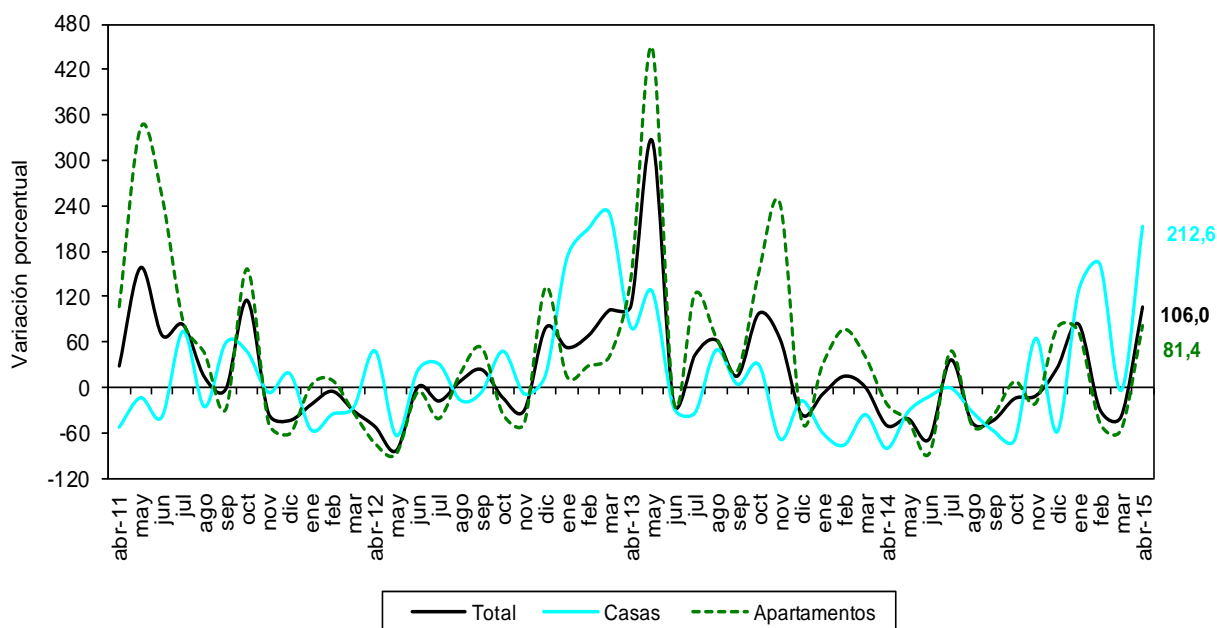
En abril de 2015, el área aprobada para vivienda de interés social aumentó 106,0%. Por tipo de vivienda, el área licenciada para casas VIS presentó un incremento de 212,6%, al pasar de 46.967 m<sup>2</sup> en abril de 2014 a 146.810 m<sup>2</sup> en el período de referencia. Asimismo, el área aprobada bajo licencias para apartamentos VIS aumentó 81,4%, respecto al mismo mes del año anterior (gráfico 31 y anexo A22).

## Gráfico 31

Variación anual del área aprobada para vivienda VIS, por tipo de vivienda

88 municipios

Abril (2011 - 2015)



Fuente: DANE – Estadísticas de Edificación Licencias de Construcción

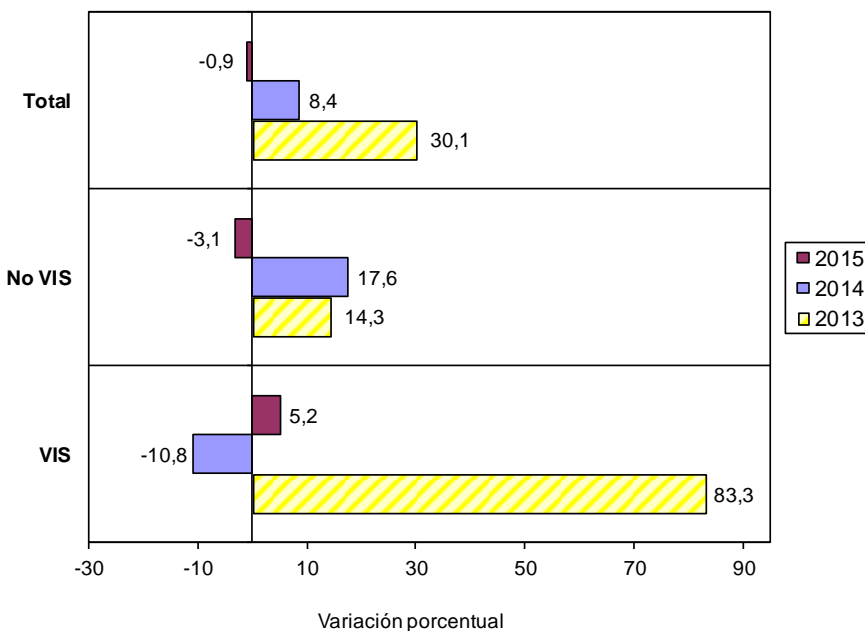
NOTA: La diferencia en la suma de las variables, obedece al sistema de aproximación en el nivel de dígitos trabajados

## 5.2. AÑO CORRIDO A ABRIL

Durante lo corrido del año a abril de 2015, el área aprobada para vivienda disminuyó 0,9% con respecto al mismo período del año anterior. El metraje aprobado para la construcción de vivienda diferente de interés social presentó una reducción de 3,1%, mientras que la vivienda de interés social aumentó 5,2% (gráfico 32 y anexo A22).

### Gráfico 32

Variación año corrido del área aprobada para vivienda  
88 municipios  
Enero - abril (2013 – 2015)



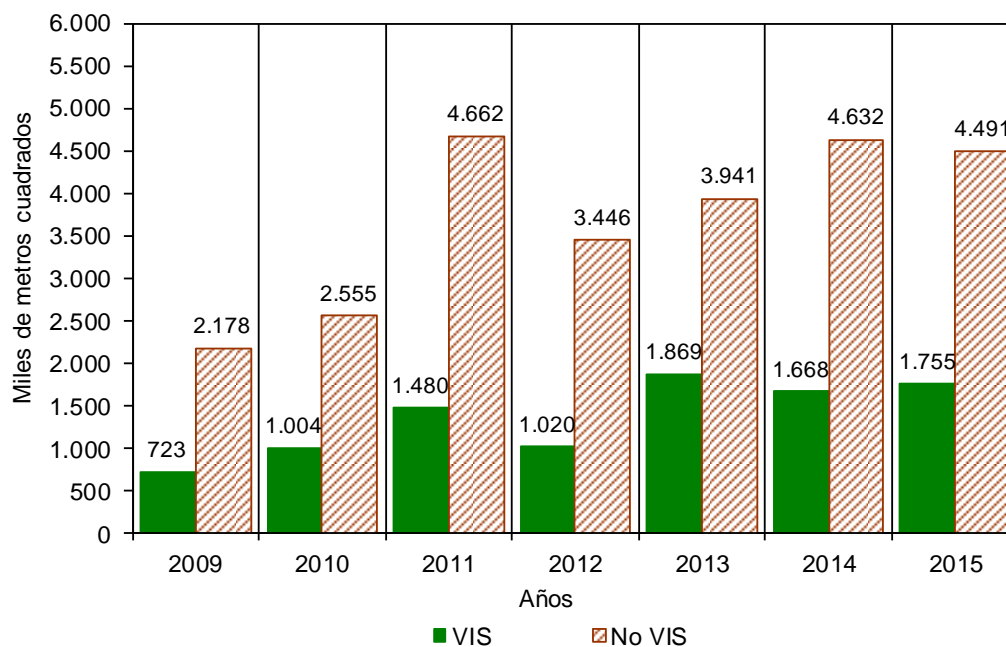
Fuente: DANE – Estadísticas de Edificación Licencias de Construcción

NOTA: La diferencia en la suma de las variables, obedece al sistema de aproximación en el nivel de dígitos trabajados

El área acumulada en lo corrido del año a abril de 2015 para la construcción de vivienda sumó 6.245.343 m<sup>2</sup>, de los cuales 4.490.526 m<sup>2</sup> (71,9%) fueron para vivienda diferente de interés social y 1.754.817 m<sup>2</sup> (28,1%) para edificación de vivienda de interés social (gráfico 33 y anexo A22).

### Gráfico 33

Acumulado año corrido del área aprobada para vivienda  
88 municipios  
Enero – abril (2009 – 2015)



Fuente: DANE – Estadísticas de Edificación Licencias de Construcción

NOTA: La diferencia en la suma de las variables, obedece al sistema de aproximación en el nivel de dígitos trabajados

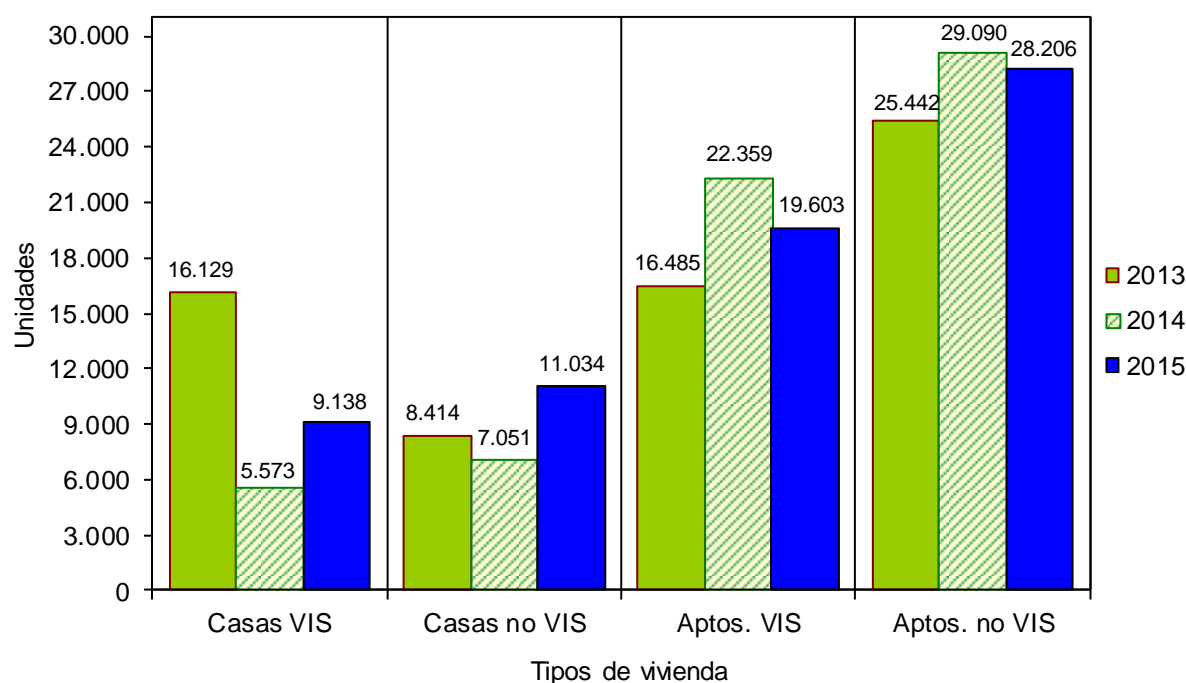
De las 67.981 unidades de vivienda que se aprobaron para construcción en el período analizado, 39.240 soluciones correspondieron a vivienda diferente de interés social (28.206 apartamentos y 11.034 casas) y 28.741 a unidades de vivienda de interés social (19.603 apartamentos y 9.138 casas) (gráfico 34 y anexo A22).

## Gráfico 34

Número de unidades de vivienda aprobadas, por tipo de vivienda

88 municipios

Enero - abril (2013 – 2015)



Fuente: DANE – Estadísticas de Edificación Licencias de Construcción

NOTA: La diferencia en la suma de las variables, obedece al sistema de aproximación en el nivel de dígitos trabajados

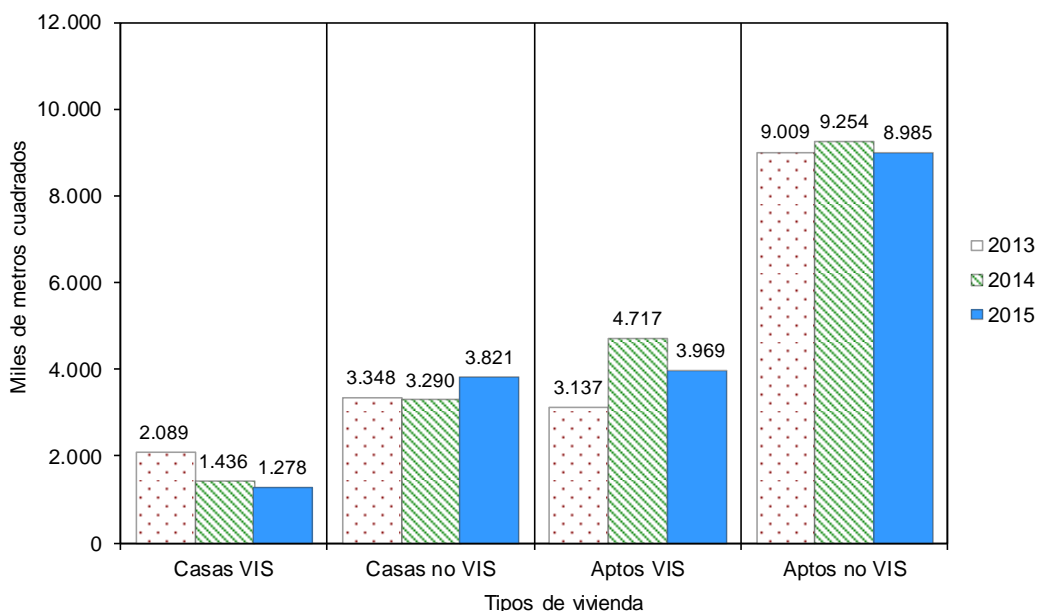
## 5.3. DOCE MESES A ABRIL

Entre mayo de 2014 y abril de 2015 se aprobaron 18.052.386 m<sup>2</sup> para la edificación de vivienda. De esta área, 12.806.087 m<sup>2</sup> se autorizaron para edificar vivienda diferente de interés social, de los cuales 8.985.275 m<sup>2</sup> fueron para construir apartamentos y 3.820.812 m<sup>2</sup> para casas.

El metraje autorizado para vivienda de interés social (5.246.299 m<sup>2</sup>) está distribuido en 3.968.578 m<sup>2</sup> para soluciones tipo apartamento y 1.277.721 m<sup>2</sup> para soluciones tipo casa (gráfico 35, anexos A20 y A22).

### Gráfico 35

Acumulado doce meses de área aprobada para vivienda, según tipo de vivienda  
88 municipios  
Abril (2013 – 2015)



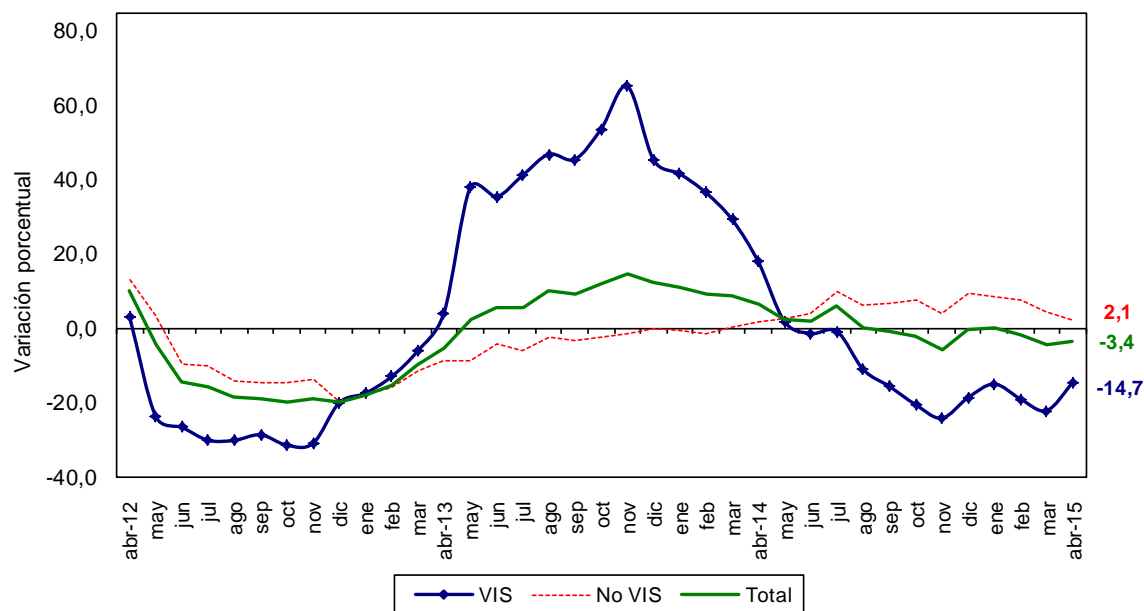
Fuente: DANE – Estadísticas de Edificación Licencias de Construcción

NOTA: La diferencia en la suma de las variables, obedece al sistema de aproximación en el nivel de dígitos trabajados

El metraje aprobado bajo licencias con destino habitacional registró una reducción de 3,4% en los últimos doce meses a abril de 2015, con respecto al mismo período a abril de 2014. El área aprobada disminuyó 14,7% para vivienda de interés social y aumentó 2,1% para la vivienda diferente de interés social (gráfico 36, anexo A22).

## Gráfico 36

Variación doce meses del área aprobada para vivienda, según tipo de vivienda  
88 municipios  
Abril 2012 – abril 2015



Fuente: DANE – Estadísticas de Edificación Licencias de Construcción

NOTA: La diferencia en la suma de las variables, obedece al sistema de aproximación en el nivel de dígitos trabajados

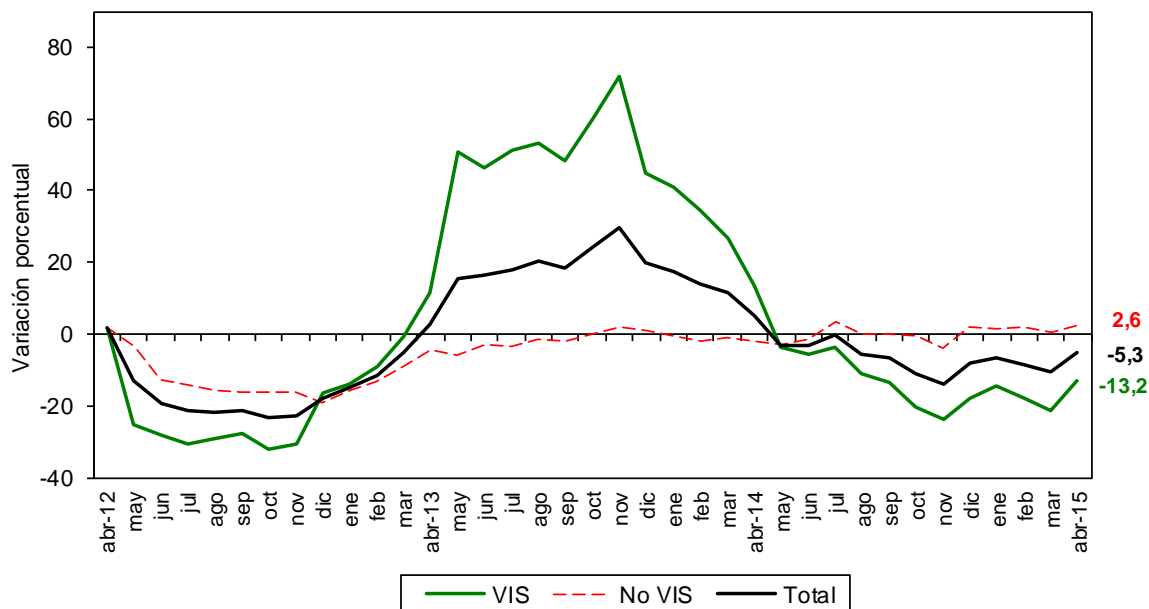


En cuanto a las unidades licenciadas durante los últimos doce meses, se registró un total de 196.176 soluciones por construir, distribuidas en 105.995 soluciones de vivienda diferente de interés social (75.194 apartamentos y 30.801 casas) y 90.181 para vivienda de interés social (68.107 apartamentos y 22.074 casas).

Durante los últimos doce meses a abril de 2015, las unidades aprobadas presentaron una disminución de 5,3%. Por tipo de solución, se registró una reducción de 13,2% en el número de unidades de vivienda de interés social y un aumento de 2,6% en el número de soluciones de vivienda diferente de interés social, con respecto al acumulado de los últimos doce meses a abril de 2014 (gráfico 37 y anexos A21 y A22).

### Gráfico 37

Variación doce meses de las unidades de vivienda aprobadas  
88 municipios  
Abril 2012 – abril 2015



Fuente: DANE – Estadísticas de Edificación Licencias de Construcción

NOTA: La diferencia en la suma de las variables, obedece al sistema de aproximación en el nivel de dígitos trabajados

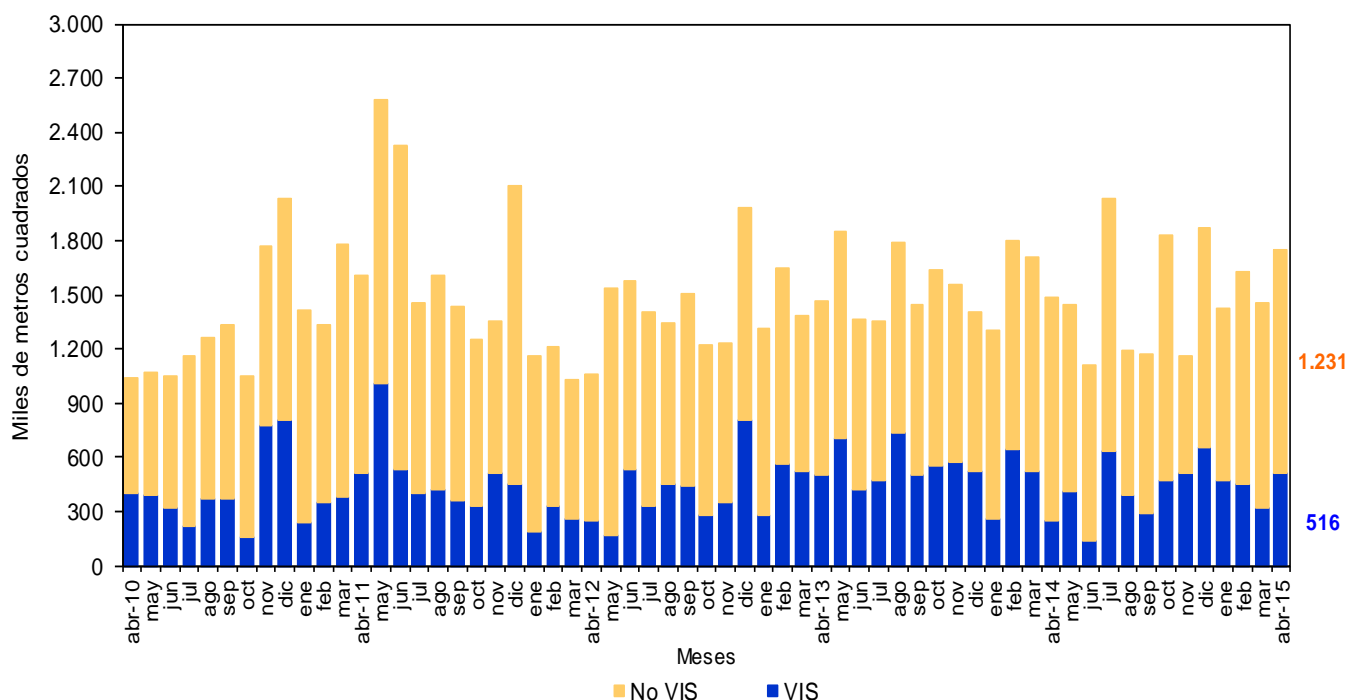
## 5.4. MENSUAL

Durante abril de 2015 se autorizaron 1.746.206 m<sup>2</sup> para edificación de vivienda, de los cuales el 70,5% correspondió a vivienda diferente de interés social (1.230.606 m<sup>2</sup>) y el 29,5% a vivienda de interés social (515.600 m<sup>2</sup>).

Se aprobaron bajo licencias 20.086 unidades habitacionales, donde la participación de la vivienda diferente de interés social representó 56,3% de las viviendas autorizadas, para un total de 11.314 unidades (gráficos 38, 39 y anexo A22).

### Gráfico 38

Área aprobada para construcción de vivienda  
88 municipios  
Abril (2010 – 2015)

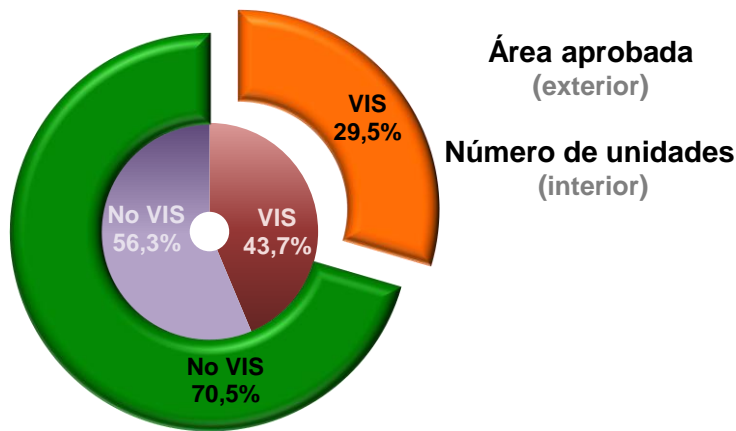


Fuente: DANE – Estadísticas de Edificación Licencias de Construcción

NOTA: La diferencia en la suma de las variables, obedece al sistema de aproximación en el nivel de dígitos trabajados

## Gráfico 39

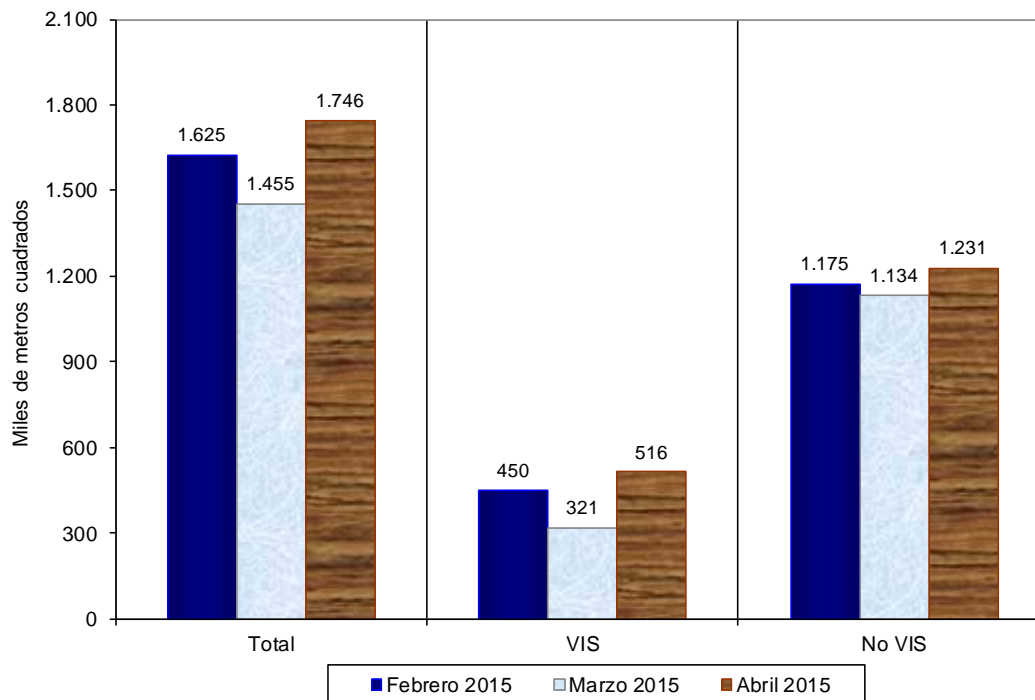
Distribución del área y unidades aprobadas para vivienda  
88 municipios  
Abril de 2015



Fuente: DANE – Estadísticas de Edificación Licencias de Construcción

## Gráfico 40

Área aprobada para construcción de vivienda  
88 municipios  
Febrero de 2015 – abril de 2015



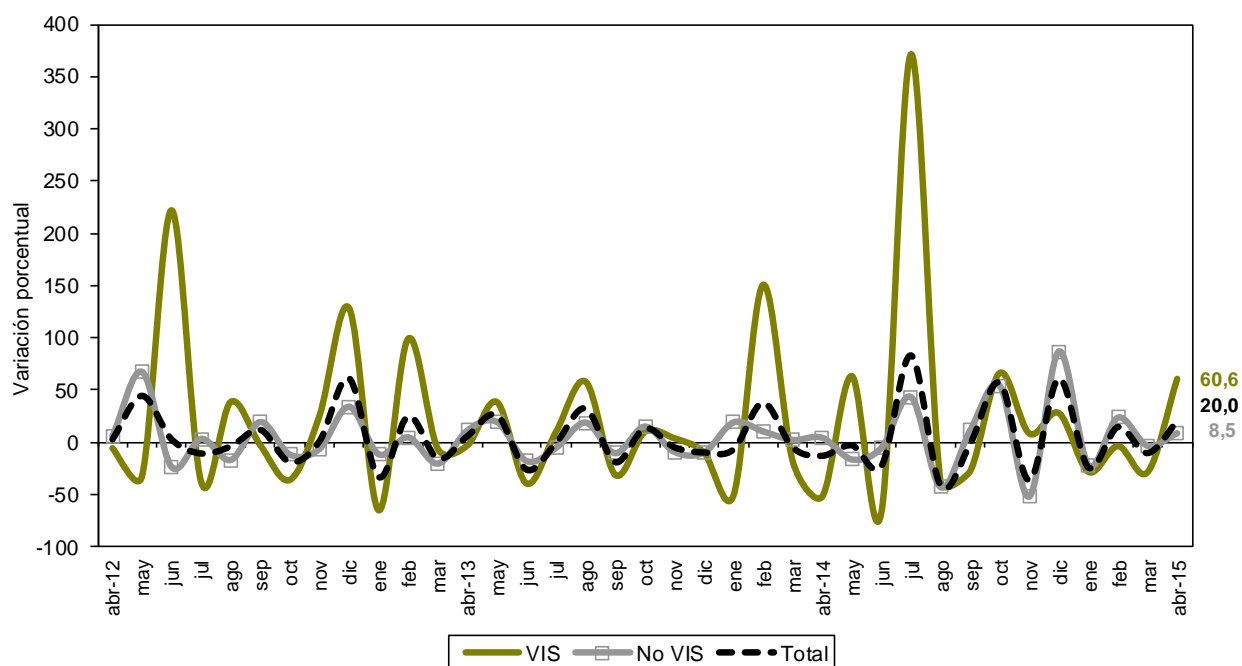
Fuente: DANE – Estadísticas de Edificación Licencias de Construcción

NOTA: La diferencia en la suma de las variables, obedece al sistema de aproximación en el nivel de dígitos trabajados

El área autorizada para vivienda en el mes de abril de 2015 aumentó 20,0% con respecto al área aprobada durante el mes de marzo del mismo año. Este resultado se explica por el incremento de 60,6% en el área aprobada para vivienda de interés social, que pasó de 321.059 m<sup>2</sup> en marzo de 2015 a 515.600 m<sup>2</sup> en abril del mismo año. La vivienda diferente de interés social aumentó 8,5% durante el mismo período (gráficos 40, 41 y anexo A22).

## Gráfico 41

Variación mensual del área aprobada para vivienda  
88 municipios  
Abril (2012 – 2015)



Fuente: DANE – Estadísticas de Edificación Licencias de Construcción

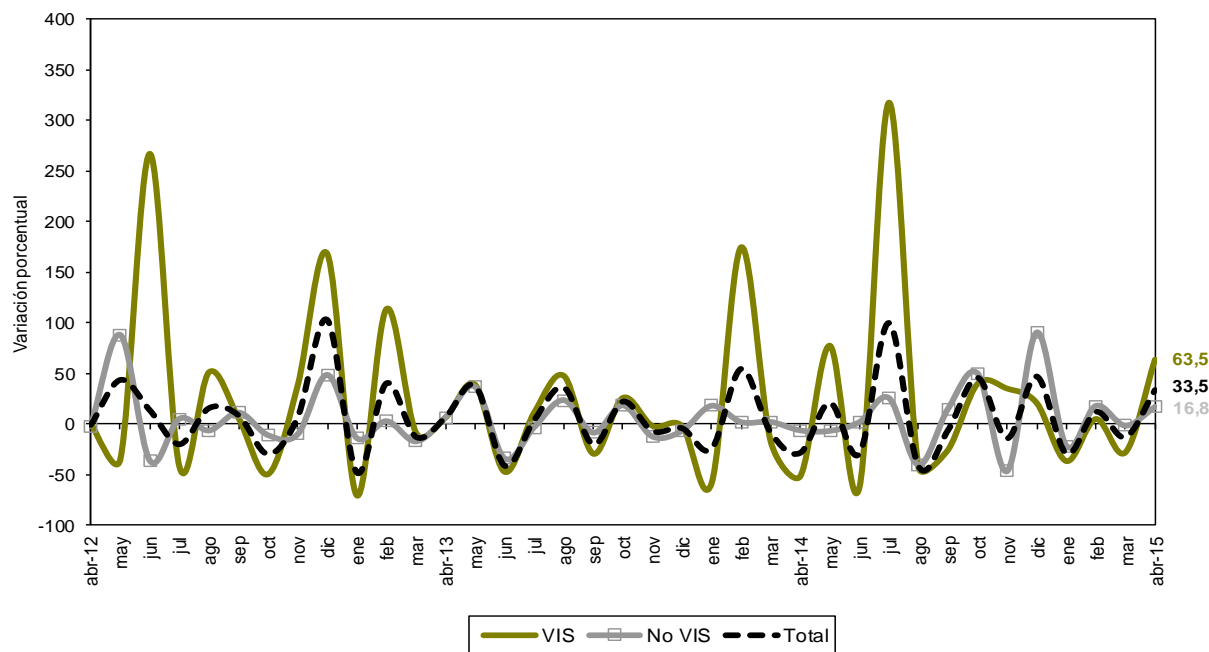
NOTA: La diferencia en la suma de las variables, obedece al sistema de aproximación en el nivel de dígitos trabajados

Las unidades aprobadas para vivienda pasaron de 15.051 en marzo de 2015 a 20.086 en abril de 2015. Esto significó un incremento de 33,5%, explicado por el crecimiento de 63,5% en las unidades aprobadas para la construcción de vivienda de interés social, que pasaron de 5.365 unidades en marzo de 2015 a 8.772 unidades en abril de 2015.

Asimismo, las unidades de vivienda diferente de interés social aumentaron 16,8% en el período de referencia (gráfico 42 y anexo A22).

## Gráfico 42

Variación mensual del número de unidades aprobadas para vivienda  
88 municipios  
Abril (2012 – 2015)



Fuente: DANE – Estadísticas de Edificación Licencias de Construcción

NOTA: La diferencia en la suma de las variables, obedece al sistema de aproximación en el nivel de dígitos trabajados

## FICHA METODOLÓGICA

---

**Objetivo:** conocer el potencial de la actividad edificadora del país, con base en las licencias de construcción.

**Alcance:** los metros cuadrados aprobados según licencias de construcción.

**Tipo de investigación:** encuesta de autodiligenciamiento.

**Fuentes:** entidades encargadas de estudiar y expedir licencias de construcción. Curadurías urbanas en los municipios que cuentan con esta figura y en caso contrario, oficinas de planeación o equivalentes.

**Indicador de Cobertura\*:** de las 124 fuentes con las que cuenta la investigación, 122 registraron metros cuadrados licenciados mientras que 2 presentaron Certificado de No Movimiento, lo que representa un indicador de cobertura de 100%.

**Periodicidad:** mensual.

**Cobertura geográfica:** los resultados que se presentan en este boletín cubren 88 municipios: Antioquia: Medellín, Barbosa, Bello, Caldas, Copacabana, Envigado, Girardota, Itagüí, La Estrella, Rionegro, Sabaneta y Yarumal; Atlántico: Barranquilla, Malambo, Puerto Colombia y Soledad; Bogotá; Bolívar: Cartagena y Magangué; Boyacá: Tunja, Chiquinquirá, Duitama y Sogamoso; Caldas: Manizales, La Dorada y Villamaría; Caquetá: Florencia; Cauca: Popayán; Cesar: Valledupar; Córdoba: Montería; Cundinamarca: Cajicá, Chía, Cota, Facatativá, Funza, Fusagasugá, Girardot, La Calera, Madrid, Mosquera, Sibaté, Soacha, Sopó, Tabio, Tenjo, Tocancipá y Zipaquirá; Chocó: Quibdó; Huila: Neiva, Garzón y Pitalito; La Guajira: Riohacha; Magdalena: Santa Marta; Meta: Villavicencio; Nariño: Pasto e Ipiales; Norte de Santander: Cúcuta, El Zulia, Los Patios, Ocaña y Villa del Rosario; Quindío: Armenia y Calarcá; Risaralda: Pereira, Dosquebradas y Santa Rosa de Cabal; Santander: Bucaramanga, Barrancabermeja, Floridablanca, Girón, Piedecuesta, San Gil y Socorro; Sucre: Sincelejo; Tolima: Ibagué, Espinal, Honda y Líbano; Valle del Cauca: Cali, Buenaventura, Buga, Cartago, Jamundí, Palmira, Tuluá y Yumbo; Arauca: Arauca; Casanare: Yopal.

Nota: en este boletín se divulgan estadísticas preliminares para el último año de referencia y definitivas para los períodos anteriores.

---

\* El indicador de cobertura es el porcentaje de las fuentes que suministraron la información de Licencias de Construcción en el periodo de referencia sobre la totalidad de las fuentes que comprenden la cobertura de 88 municipios.

## Variaciones analizadas

Variación anual: variación porcentual calculada entre el mes del año en referencia (i,t) y el mismo mes del año anterior (i,t-1).

$$r_{i,t,t-1} = \left( \frac{X_{i,t}}{X_{i,t-1}} - 1 \right) * 100$$

Variación acumulada en lo corrido del año: variación porcentual calculada entre lo transcurrido desde enero hasta el mes de referencia del año (Enero hasta i,t) y lo transcurrido en igual período del año anterior (Enero hasta i,t-1).

$$r_{i,t,t-1} = \left( \frac{X_{i,t}}{X_{i,t-1}} - 1 \right) * 100$$

Variación acumulada anual: variación porcentual calculada entre el acumulado de los últimos doce meses con relación al mes del año en referencia (i,t) y el acumulado de igual período del año inmediatamente anterior (i,t-1).

$$r_{i,t,t-1} = \left( \frac{X_{i,t}}{X_{i,t-1}} - 1 \right) * 100$$

Variación Mensual: variación porcentual calculada entre el mes de referencia (i,t) y el mes inmediatamente anterior (i,t-1)

$$r_{i,t,t-1} = \left( \frac{X_{i,t}}{X_{i,t-1}} - 1 \right) * 100$$

donde,

$X_{i,t}$  = metros cuadrados aprobados bajo licencia o el número de unidades licenciadas, en el período de referencia (t).

$X_{i,t-1}$  = metros cuadrados aprobados bajo licencia o el número de unidades licenciadas, en el mismo período del año anterior (t-1)

## A1 Evolución de la actividad edificadora, según licencias aprobadas

88 municipios

Abril (2012-2015)

Años	Metros cuadrados			Anual	Variaciones (%)		
	Abril	Enero - abril	Doce meses a Abril		Enero - abril	Doce meses a Abril	Mensual
<b>Total</b>							
2012	1.388.134	6.040.457	23.688.081	-28,1	-24,5	8,2	-2,6
2013	1.904.198	8.047.849	23.231.285	37,2	33,2	-1,9	3,3
2014	2.366.411	8.788.961	25.336.683	24,3	9,2	9,1	1,8
2015	2.392.324	8.414.827	24.819.800	1,1	-4,3	-2,0	17,7
<b>Vivienda</b>							
2012	1.060.798	4.466.258	18.574.158	-34,1	-27,3	10,1	2,7
2013	1.464.637	5.810.003	17.582.739	38,1	30,1	-5,3	5,8
2014	1.485.110	6.300.028	18.697.044	1,4	8,4	6,3	-13,0
2015	1.746.206	6.245.343	18.052.386	17,6	-0,9	-3,4	20,0
<b>Otros destinos</b>							
2012	327.336	1.574.199	5.113.923	2,0	-15,3	2,0	-16,7
2013	439.561	2.237.846	5.648.546	34,3	42,2	10,5	-4,2
2014	881.301	2.488.933	6.639.639	100,5	11,2	17,5	42,9
2015	646.118	2.169.484	6.767.414	-26,7	-12,8	1,9	12,0

FUENTE: DANE

## A2 Área total aprobada en 88 municipios, según departamentos y Bogotá

Marzo 2015 - abril 2015

Departamentos y Bogotá	Metros cuadrados			
	Marzo 2015		Abril 2015	
	Vivienda	Total	Vivienda	Total
Antioquia	134.091	165.917	353.062	462.931
Arauca	1.891	2.156	2.435	2.786
Atlántico	182.085	212.067	48.612	100.732
Bogotá D.C.	239.045	384.763	162.557	239.411
Bolívar	70.706	141.939	21.166	62.059
Boyacá	55.676	64.596	100.149	112.296
Caldas	30.592	33.799	4.097	7.757
Caquetá	1.501	1.959	1.660	12.810
Casanare	7.647	10.918	7.758	12.109
Cauca	8.162	11.383	58.677	59.645
Cesar	22.342	22.861	6.052	57.034
Córdoba	21.322	23.753	18.823	22.431
Cundinamarca	180.386	311.560	255.796	346.551
Chocó	-	-	1.838	2.106
Huila	17.684	18.631	16.857	28.417
La Guajira	1.536	2.563	1.715	2.807
Magdalena	1.973	13.904	13.786	13.912
Meta	16.355	19.151	32.527	43.293
Nariño	91.855	109.918	93.018	96.432
Norte de Stder	15.045	24.973	36.161	39.855
Quindío	20.401	21.819	47.798	52.909
Risaralda	26.790	38.272	40.695	77.558
Santander	91.318	104.307	136.185	150.460
Sucre	5.340	16.821	7.869	12.068
Tolima	45.235	47.297	19.682	21.613
Valle del Cauca	166.137	226.607	257.231	352.342
<b>Total</b>	<b>1.455.115</b>	<b>2.031.934</b>	<b>1.746.206</b>	<b>2.392.324</b>

FUENTE: DANE

NOTA: La diferencia en la suma de las variables, obedece al sistema de aproximación en el nivel de dígitos trabajados



## A3 Variación mensual del área total aprobada en 88 municipios, según departamentos y Bogotá

Marzo 2015 - abril 2015

Departamentos y Bogotá	Variación mensual (%)		Contribución a la variación	
	Vivienda	Total	Vivienda	Total
Antioquia	163,3	179,0	15,0	14,6
Arauca	28,8	29,2	0,0	0,0
Atlántico	-73,3	-52,5	-9,2	-5,5
Bogotá D.C.	-32,0	-37,8	-5,3	-7,2
Bolívar	-70,1	-56,3	-3,4	-3,9
Boyacá	79,9	73,8	3,1	2,3
Caldas	-86,6	-77,0	-1,8	-1,3
Caquetá	10,6	553,9	0,0	0,5
Casanare	1,5	10,9	0,0	0,1
Cauca	618,9	424,0	3,5	2,4
Cesar	-72,9	149,5	-1,1	1,7
Córdoba	-11,7	-5,6	-0,2	-0,1
Cundinamarca	41,8	11,2	5,2	1,7
Chocó	*	*	0,1	0,1
Huila	-4,7	52,5	-0,1	0,5
La Guajira	11,7	9,5	0,0	0,0
Magdalena	598,7	0,1	0,8	0,0
Meta	98,9	126,1	1,1	1,2
Nariño	1,3	-12,3	0,1	-0,7
Norte de Stder	140,4	59,6	1,5	0,7
Quindío	134,3	142,5	1,9	1,5
Risaralda	51,9	102,6	1,0	1,9
Santander	49,1	44,2	3,1	2,3
Sucre	47,4	-28,3	0,2	-0,2
Tolima	-56,5	-54,3	-1,8	-1,3
Valle del Cauca	54,8	55,5	6,3	6,2
Total	20,0	17,7	20,0	17,7

FUENTE: DANE

## A4 Área total aprobada para vivienda, en 88 municipios según departamentos y Bogotá

Departamentos y Bogotá	Abril 2015		
	Mes	Año corrido	Metros cuadrados Doce meses
Antioquia	353.062	896.001	2.595.252
Arauca	2.435	6.865	43.886
Atlántico	48.612	405.913	1.754.352
Bogotá	162.557	1.016.743	2.826.658
Bolívar	21.166	103.891	507.345
Boyacá	100.149	305.768	681.646
Caldas	4.097	55.197	186.270
Caquetá	1.660	6.755	39.251
Casanare	7.758	39.628	181.307
Cauca	58.677	81.051	222.855
Cesar	6.052	41.785	177.478
Córdoba	18.823	64.133	213.184
Cundinamarca	255.796	943.892	2.164.882
Chocó	1.838	3.896	12.925
Huila	16.857	77.912	299.607
La Guajira	1.715	10.225	35.074
Magdalena	13.786	78.083	245.201
Meta	32.527	78.498	332.842
Nariño	93.018	260.215	522.347
Norte de Stder	36.161	87.591	368.337
Quindío	47.798	92.038	262.970
Risaralda	40.695	106.114	499.164
Santander	136.185	561.531	1.525.759
Sucre	7.869	32.450	102.948
Tolima	19.682	264.245	688.111
Valle del Cauca	257.231	624.923	1.562.735
<b>Total</b>	<b>1.746.206</b>	<b>6.245.343</b>	<b>18.052.386</b>

FUENTE: DANE

## A5 Variación porcentual del área aprobada para vivienda en 88 municipios, según departamentos y Bogotá

Departamentos y Bogotá	Abril 2015			
	Anual	Año corrido	Doce meses a Abril	Porcentaje Mensual
Antioquia	286,9	19,0	19,7	163,3
Arauca	31,3	-14,5	115,5	28,8
Atlántico	-64,4	-5,6	89,6	-73,3
Bogotá	-66,4	-49,0	-42,5	-32,0
Bolívar	-38,9	-64,3	-1,5	-70,1
Boyacá	122,2	48,4	3,0	79,9
Caldas	-90,8	-56,0	-46,3	-86,6
Caquetá	-18,6	-43,6	-12,9	10,6
Casanare	-47,7	-4,5	69,3	1,5
Cauca	325,0	72,7	3,8	618,9
Cesar	-42,6	116,6	36,9	-72,9
Córdoba	-44,8	23,8	-32,2	-11,7
Cundinamarca	273,8	72,8	19,4	41,8
Chocó	47,5	-32,2	-44,2	*
Huila	-11,8	-18,4	-43,0	-4,7
La Guajira	78,8	64,0	-63,5	11,7
Magdalena	2.603,1	1.589,0	49,7	598,7
Meta	253,6	-28,0	-22,3	98,9
Nariño	350,4	68,4	20,8	1,3
Norte de Stder	69,7	23,0	-9,2	140,4
Quindío	18,2	-45,0	-45,1	134,3
Risaralda	-53,4	-42,8	-11,2	51,9
Santander	84,5	72,1	24,8	49,1
Sucre	226,1	-63,6	-70,2	47,4
Tolima	-49,5	112,2	31,9	-56,5
Valle del Cauca	36,7	42,9	18,8	54,8
<b>Total</b>	<b>17,6</b>	<b>-0,9</b>	<b>-3,4</b>	<b>20,0</b>

FUENTE: DANE

**A6 Área total aprobada en 88 municipios,  
según departamentos y Bogotá**

Departamentos y Bogotá	Metros cuadrados			
	Abril 2014		Abril 2015	
	Vivienda	Total	Vivienda	Total
Antioquia	91.263	133.329	353.062	462.931
Arauca	1.855	3.388	2.435	2.786
Atlántico	136.376	138.018	48.612	100.732
Bogotá D.C.	483.303	1.117.776	162.557	239.411
Bolívar	34.668	43.556	21.166	62.059
Boyacá	45.067	46.639	100.149	112.296
Caldas	44.669	46.116	4.097	7.757
Caquetá	2.040	2.790	1.660	12.810
Casanare	14.836	29.112	7.758	12.109
Cauca	13.806	15.049	58.677	59.645
Cesar	10.538	10.951	6.052	57.034
Córdoba	34.094	34.948	18.823	22.431
Cundinamarca	68.434	176.888	255.796	346.551
Chocó	1.246	1.246	1.838	2.106
Huila	19.115	24.928	16.857	28.417
La Guajira	959	959	1.715	2.807
Magdalena	510	3.185	13.786	13.912
Meta	9.199	14.361	32.527	43.293
Nariño	20.651	22.576	93.018	96.432
Norte de Stder	21.315	22.115	36.161	39.855
Quindío	40.434	43.239	47.798	52.909
Risaralda	87.375	90.438	40.695	77.558
Santander	73.829	93.944	136.185	150.460
Sucre	2.413	5.298	7.869	12.068
Tolima	38.984	49.695	19.682	21.613
Valle del Cauca	188.131	195.867	257.231	352.342
<b>Total</b>	<b>1.485.110</b>	<b>2.366.411</b>	<b>1.746.206</b>	<b>2.392.324</b>

FUENTE: DANE

**A7 Variación anual del área total aprobada en 88 municipios,  
según departamentos y Bogotá**

Departamentos y Bogotá	Variación anual		Contribución a la variación	
	Abril (2014 - 2015)		Abril (2014 - 2015)	
	Vivienda	Total	Vivienda	Total
Antioquia	286,9	247,2	17,6	13,9
Arauca	31,3	-17,8	0,0	0,0
Atlántico	-64,4	-27,0	-5,9	-1,6
Bogotá D.C.	-66,4	-78,6	-21,6	-37,1
Bolívar	-38,9	42,5	-0,9	0,8
Boyacá	122,2	140,8	3,7	2,8
Caldas	-90,8	-83,2	-2,7	-1,6
Caquetá	-18,6	359,1	0,0	0,4
Casanare	-47,7	-58,4	-0,5	-0,7
Cauca	325,0	296,3	3,0	1,9
Cesar	-42,6	420,8	-0,3	1,9
Córdoba	-44,8	-35,8	-1,0	-0,5
Cundinamarca	273,8	95,9	12,6	7,2
Chocó	47,5	69,0	0,0	0,0
Huila	-11,8	14,0	-0,2	0,1
La Guajira	78,8	192,7	0,1	0,1
Magdalena	2.603,1	336,8	0,9	0,5
Meta	253,6	201,5	1,6	1,2
Nariño	350,4	327,1	4,9	3,1
Norte de Stder	69,7	80,2	1,0	0,7
Quindío	18,2	22,4	0,5	0,4
Risaralda	-53,4	-14,2	-3,1	-0,5
Santander	84,5	60,2	4,2	2,4
Sucre	226,1	127,8	0,4	0,3
Tolima	-49,5	-56,5	-1,3	-1,2
Valle del Cauca	36,7	79,9	4,7	6,6
<b>Total</b>	<b>17,6</b>	<b>1,1</b>	<b>17,6</b>	<b>1,1</b>

FUENTE: DANE

NOTA: La diferencia en la suma de las variables, obedece al sistema de aproximación en el nivel de dígitos trabajados

**A8 Área total aprobada en 88 municipios,  
según departamentos y Bogotá  
Acumulado año corrido a abril  
2014 - 2015**

Departamentos y Bogotá	Enero - abril			
	2014		2015	
	Vivienda	Total	Vivienda	Total
Antioquia	752.908	937.174	896.001	1.137.533
Arauca	8.031	25.947	6.865	7.978
Atlántico	429.992	532.469	405.913	565.012
Bogotá D.C.	1.991.817	3.207.589	1.016.743	1.466.031
Bolívar	290.769	419.802	103.891	239.275
Boyacá	206.000	232.042	305.768	342.382
Caldas	125.500	148.147	55.197	65.613
Caquetá	11.974	12.970	6.755	18.700
Casanare	41.504	86.674	39.628	85.175
Cauca	46.927	60.109	81.051	98.657
Cesar	19.289	68.047	41.785	95.237
Córdoba	51.824	64.098	64.133	79.908
Cundinamarca	546.310	770.468	943.892	1.294.234
Chocó	5.743	10.482	3.896	4.164
Huila	95.471	189.361	77.912	118.775
La Guajira	6.235	6.774	10.225	16.733
Magdalena	4.623	9.681	78.083	117.522
Meta	109.053	127.540	78.498	108.437
Nariño	154.481	162.983	260.215	288.862
Norte de Stder	71.189	78.844	87.591	111.284
Quindío	167.382	184.662	92.038	106.948
Risaralda	185.636	206.038	106.114	159.511
Santander	326.366	399.197	561.531	679.396
Sucre	89.084	98.622	32.450	54.376
Tolima	124.525	158.422	264.245	302.338
Valle del Cauca	437.395	590.819	624.923	850.746
<b>Total</b>	<b>6.300.028</b>	<b>8.788.961</b>	<b>6.245.343</b>	<b>8.414.827</b>

FUENTE: DANE

**A9 Variación del área total aprobada en 88 municipios,  
según departamentos y Bogotá  
Acumulado año corrido a abril  
2014 - 2015**

Departamentos y Bogotá	Variación acumulada año corrido (%)		Contribución a la variación (puntos porcentuales)	
	Vivienda	Total	Vivienda	Total
	Antioquia	19,0	21,4	2,3
Arauca	-14,5	-69,3	0,0	-0,2
Atlántico	-5,6	6,1	-0,4	0,4
Bogotá D.C.	-49,0	-54,3	-15,5	-19,8
Bolívar	-64,3	-43,0	-3,0	-2,1
Boyacá	48,4	47,6	1,6	1,3
Caldas	-56,0	-55,7	-1,1	-0,9
Caquetá	-43,6	44,2	-0,1	0,1
Casanare	-4,5	-1,7	0,0	0,0
Cauca	72,7	64,1	0,5	0,4
Cesar	116,6	40,0	0,4	0,3
Córdoba	23,8	24,7	0,2	0,2
Cundinamarca	72,8	68,0	6,3	6,0
Chocó	-32,2	-60,3	0,0	-0,1
Huila	-18,4	-37,3	-0,3	-0,8
La Guajira	64,0	147,0	0,1	0,1
Magdalena	1.589,0	1.113,9	1,2	1,2
Meta	-28,0	-15,0	-0,5	-0,2
Nariño	68,4	77,2	1,7	1,4
Norte de Stder	23,0	41,1	0,3	0,4
Quindío	-45,0	-42,1	-1,2	-0,9
Risaralda	-42,8	-22,6	-1,3	-0,5
Santander	72,1	70,2	3,7	3,2
Sucre	-63,6	-44,9	-0,9	-0,5
Tolima	112,2	90,8	2,2	1,6
Valle del Cauca	42,9	44,0	3,0	3,0
<b>Total</b>	<b>-0,9</b>	<b>-4,3</b>	<b>-0,9</b>	<b>-4,3</b>

FUENTE: DANE

NOTA: La diferencia en la suma de las variables, obedece al sistema de aproximación en el nivel de dígitos trabajados

**A10 Área total aprobada para total y vivienda en 88 municipios, según departamentos y Bogotá**

Doce meses a Abril

2014-2015

Metros cuadrados

Departamentos y Bogotá	Doce meses a Abril			
	2014		2015	
	Vivienda	Total	Vivienda	Total
Antioquia	2.167.600	2.757.457	2.595.252	3.324.210
Arauca	20.363	50.020	43.886	50.562
Atlántico	925.432	1.262.279	1.754.352	2.142.380
Bogotá D.C.	4.913.245	7.417.187	2.826.658	4.483.561
Bolívar	514.861	878.299	507.345	916.332
Boyacá	661.611	747.367	681.646	780.272
Caldas	346.702	453.489	186.270	328.937
Caquetá	45.041	54.426	39.251	60.017
Casanare	107.070	189.425	181.307	265.226
Cauca	214.644	265.593	222.855	344.110
Cesar	129.596	194.648	177.478	309.050
Córdoba	314.525	341.051	213.184	314.093
Cundinamarca	1.813.762	2.679.154	2.164.882	3.227.912
Chocó	23.159	35.244	12.925	16.248
Huila	526.072	706.519	299.607	379.708
La Guajira	96.157	103.707	35.074	93.451
Magdalena	163.761	249.258	245.201	320.255
Meta	428.120	519.580	332.842	500.695
Nariño	432.560	522.714	522.347	618.661
Norte de Stder	405.523	454.357	368.337	444.882
Quindío	478.732	530.262	262.970	306.113
Risaralda	561.823	663.049	499.164	658.607
Santander	1.222.956	1.499.825	1.525.759	1.849.707
Sucre	346.037	382.899	102.948	149.858
Tolima	521.726	645.078	688.111	818.978
Valle del Cauca	1.315.966	1.733.796	1.562.735	2.115.975
<b>Total</b>	<b>18.697.044</b>	<b>25.336.683</b>	<b>18.052.386</b>	<b>24.819.800</b>

FUENTE: DANE

**A11 Variación del área aprobada total y vivienda en 88 municipios, según departamentos y Bogotá**

Doce meses a Abril

2014-2015

Departamentos y Bogotá	Variación doce meses (%)		Contribución a la variación (Puntos Porcentuales)	
	Vivienda	Total	Vivienda	Total
	Antioquia	19,7	20,6	2,3
Arauca	115,5	1,1	0,1	0,0
Atlántico	89,6	69,7	4,4	3,5
Bogotá D.C.	-42,5	-39,6	-11,2	-11,6
Bolívar	-1,5	4,3	0,0	0,2
Boyacá	3,0	4,4	0,1	0,1
Caldas	-46,3	-27,5	-0,9	-0,5
Caquetá	-12,9	10,3	0,0	0,0
Casanare	69,3	40,0	0,4	0,3
Cauca	3,8	29,6	0,0	0,3
Cesar	36,9	58,8	0,3	0,5
Córdoba	-32,2	-7,9	-0,5	-0,1
Cundinamarca	19,4	20,5	1,9	2,2
Chocó	-44,2	-53,9	-0,1	-0,1
Huila	-43,0	-46,3	-1,2	-1,3
La Guajira	-63,5	-9,9	-0,3	0,0
Magdalena	49,7	28,5	0,4	0,3
Meta	-22,3	-3,6	-0,5	-0,1
Nariño	20,8	18,4	0,5	0,4
Norte de Stder	-9,2	-2,1	-0,2	0,0
Quindío	-45,1	-42,3	-1,2	-0,9
Risaralda	-11,2	-0,7	-0,3	0,0
Santander	24,8	23,3	1,6	1,4
Sucre	-70,2	-60,9	-1,3	-0,9
Tolima	31,9	27,0	0,9	0,7
Valle del Cauca	18,8	22,0	1,3	1,5
<b>Total</b>	<b>-3,4</b>	<b>-2,0</b>	<b>-3,4</b>	<b>-2,0</b>

FUENTE: DANE.

## A12 Área aprobada bajo licencias de construcción en 88 municipios, según destinos

Marzo 2015 - abril 2015

Destinos	Metros cuadrados		Variación mensual (%)	Contribución a la variación (puntos porcentuales)
	Marzo 2015	Abril 2015		
Vivienda	1.455.115	1.746.206	20,0	14,3
Industria	37.093	44.885	21,0	0,4
Oficina	39.533	91.730	132,0	2,6
Bodega	117.665	81.405	-30,8	-1,8
Comercio	236.712	227.397	-3,9	-0,5
Hotel	25.715	28.636	11,4	0,1
Educación	53.245	67.064	26,0	0,7
Hospital	13.946	78.029	459,5	3,2
Administración pública	11.007	2.587	-76,5	-0,4
Religioso	3.134	1.880	-40,0	-0,1
Social-recreacional	23.598	21.182	-10,2	-0,1
Otro <sup>1</sup>	15.171	1.323	-91,3	-0,7
<b>Total</b>	<b>2.031.934</b>	<b>2.392.324</b>	<b>17,7</b>	<b>17,7</b>

FUENTE: DANE

<sup>1</sup> Otro incluye destinos no residenciales como parqueaderos y caballerizas.

## A13 Área aprobada bajo licencias de construcción en 88 municipios, según destinos

Abril (2014 - 2015)

Destinos	Metros cuadrados		Variación anual (%)	Contribución a la variación (puntos)
	2014	2015		
Vivienda	1.485.110	1.746.206	17,6	11,0
Industria	21.961	44.885	104,4	1,0
Oficina	592.015	91.730	-84,5	-21,1
Bodega	27.116	81.405	200,2	2,3
Comercio	151.620	227.397	50,0	3,2
Hotel	28.217	28.636	1,5	0,0
Educación	37.951	67.064	76,7	1,2
Hospital	2.439	78.029	3.099,2	3,2
Administración pública	6.640	2.587	-61,0	-0,2
Religioso	5.342	1.880	-64,8	-0,1
Social-recreacional	7.685	21.182	175,6	0,6
Otro <sup>1</sup>	315	1.323	320,0	0,0
<b>Total</b>	<b>2.366.411</b>	<b>2.392.324</b>	<b>1,1</b>	<b>1,1</b>

FUENTE: DANE

<sup>1</sup> Otro incluye destinos no residenciales como parqueaderos y caballerizas.

## A14 Área aprobada en licencias de construcción en 88 municipios, según destinos

Acumulado año corrido a Abril  
2014 - 2015

Destinos	Enero - abril (metros cuadrados)		Variación año corrido (%)	Contribución a la variación (puntos porcentuales)
	2014	2015		
Vivienda	6.300.028	6.245.343	-0,9	-0,6
Industria	129.860	201.132	54,9	0,8
Oficina	963.889	238.039	-75,3	-8,3
Bodega	128.927	329.883	155,9	2,3
Comercio	763.000	760.452	-0,3	0,0
Hotel	181.025	112.859	-37,7	-0,8
Educación	128.550	209.363	62,9	0,9
Hospital	116.882	172.562	47,6	0,6
Administración pública	37.278	57.419	54,0	0,2
Religioso	21.820	12.168	-44,2	-0,1
Social-recreacional	17.015	58.969	246,6	0,5
Otro <sup>1</sup>	687	16.638	2.321,8	0,2
<b>Total</b>	<b>8.788.961</b>	<b>8.414.827</b>	<b>-4,3</b>	<b>-4,3</b>

FUENTE: DANE

<sup>1</sup> Otro incluye destinos no residenciales como parqueaderos y caballerizas.

## A15 Área aprobada en licencias de construcción en 88 municipios, según destinos

Doce meses a abril  
2014 - 2015

Destinos	Doce meses (metros cuadrados)		Variación doce meses (%)	Contribución a la variación (puntos porcentuales)
	2014	2015		
Vivienda	18.697.044	18.052.386	-3,4	-2,5
Industria	561.349	623.057	11,0	0,2
Oficina	1.562.937	1.209.274	-22,6	-1,4
Bodega	637.311	957.467	50,2	1,3
Comercio	2.111.435	2.253.793	6,7	0,6
Hotel	444.163	336.161	-24,3	-0,4
Educación	544.490	586.393	7,7	0,2
Hospital	402.375	482.267	19,9	0,3
Administración pública	227.348	108.531	-52,3	-0,5
Religioso	58.500	45.982	-21,4	0,0
Social-recreacional	86.447	138.843	60,6	0,2
Otro <sup>1</sup>	3.284	25.646	680,9	0,1
<b>Total</b>	<b>25.336.683</b>	<b>24.819.800</b>	<b>-2,0</b>	<b>-2,0</b>

FUENTE: DANE

<sup>1</sup> Otro incluye destinos no residenciales como parqueaderos y caballerizas.

## A16 Área total aprobada para vivienda en 88 municipios según departamentos y Bogotá

**Abril 2015** Metros cuadrados

Departamentos y Bogotá	Vivienda de interés social			Vivienda diferente de VIS		
	Total	Casas	Aptos.	Total	Casas	Aptos.
Antioquia	36.557	262	36.295	316.505	25.279	291.226
Arauca	720	720	-	1.715	1.457	258
Atlántico	8.267	6.514	1.753	40.345	15.245	25.100
Bogotá	65.688	10.821	54.867	96.869	19.256	77.613
Bolívar	-	-	-	21.166	21.059	107
Boyacá	10.155	10.155	-	89.994	10.404	79.590
Caldas	-	-	-	4.097	1.194	2.903
Caquetá	896	896	-	764	244	520
Casanare	45	45	-	7.713	4.563	3.150
Cauca	44.026	-	44.026	14.651	10.429	4.222
Cesar	-	-	-	6.052	5.611	441
Córdoba	640	-	640	18.183	4.195	13.988
Cundinamarca	126.793	21.669	105.124	129.003	118.274	10.729
Chocó	-	-	-	1.838	421	1.417
Huila	1.610	1.027	583	15.247	6.878	8.369
La Guajira	-	-	-	1.715	1.531	184
Magdalena	9.940	9.940	-	3.846	222	3.624
Meta	21.788	-	21.788	10.739	10.739	-
Nariño	63.228	57.375	5.853	29.790	7.751	22.039
Norte de Stder	16.396	-	16.396	19.765	18.757	1.008
Quindío	17.429	503	16.926	30.369	19.227	11.142
Risaralda	3.332	2.335	997	37.363	29.293	8.070
Santander	3.721	166	3.555	132.464	13.385	119.079
Sucre	-	-	-	7.869	1.394	6.475
Tolima	2.695	2.695	-	16.987	12.507	4.480
Valle del Cauca	81.674	21.687	59.987	175.557	28.046	147.511
<b>Total</b>	<b>515.600</b>	<b>146.810</b>	<b>368.790</b>	<b>1.230.606</b>	<b>387.361</b>	<b>843.245</b>

FUENTE: DANE

- Sin Movimiento

## A17 Unidades de vivienda a construir en 88 municipios, según departamentos y Bogotá

**Abril 2015**

Departamentos y Bogotá	Vivienda de interés social			Vivienda diferente de VIS		
	Total	Casas	Aptos.	Total	Casas	Aptos.
Antioquia	674	4	670	2.759	160	2.599
Arauca	10	10	-	20	16	4
Atlántico	172	143	29	250	92	158
Bogotá	1.220	142	1.078	941	160	781
Bolívar	-	-	-	279	278	1
Boyacá	144	144	-	888	97	791
Caldas	-	-	-	41	8	33
Caquetá	11	11	-	10	2	8
Casanare	1	1	-	122	25	97
Cauca	800	-	800	157	75	82
Cesar	-	-	-	22	16	6
Córdoba	9	-	9	125	18	107
Cundinamarca	1.887	346	1.541	1.399	1.300	99
Chocó	-	-	-	23	4	19
Huila	16	8	8	150	63	87
La Guajira	-	-	-	16	14	2
Magdalena	175	175	-	32	2	30
Meta	440	-	440	72	72	-
Nariño	1.068	952	116	260	61	199
Norte de Stder	280	-	280	245	235	10
Quindío	330	6	324	321	160	161
Risaralda	57	41	16	457	377	80
Santander	80	2	78	1.088	126	962
Sucre	-	-	-	65	9	56
Tolima	45	45	-	173	137	36
Valle del Cauca	1.353	352	1.001	1.399	217	1.182
<b>Total</b>	<b>8.772</b>	<b>2.382</b>	<b>6.390</b>	<b>11.314</b>	<b>3.724</b>	<b>7.590</b>

FUENTE: DANE

- Sin Movimiento



**A18 Área total aprobada para vivienda en 88 municipios, según departamentos y Bogotá**

**Acumulado año corrido a abril 2015**

Departamentos y Bogotá	Vivienda de interés social			Vivienda diferente de VIS		
	Total	Casas	Aptos.	Total	Casas	Aptos.
Antioquia	86.597	14.913	71.684	809.404	118.795	690.609
Arauca	929	929	-	5.936	5.678	258
Atlántico	107.515	47.706	59.809	298.398	50.808	247.590
Bogotá	395.531	80.039	315.492	621.212	163.685	457.527
Bolívar	43.424	43.424	-	60.467	34.529	25.938
Boyacá	38.620	25.091	13.529	267.148	45.105	222.043
Caldas	5.828	62	5.766	49.369	13.510	35.859
Caquetá	4.399	4.399	-	2.356	1.836	520
Casanare	8.647	3.258	5.389	30.981	15.886	15.095
Cauca	44.205	179	44.026	36.846	25.284	11.562
Cesar	1.885	1.885	-	39.900	23.088	16.812
Córdoba	13.974	13.193	781	50.159	18.714	31.445
Cundinamarca	499.886	82.619	417.267	444.006	294.245	149.761
Chocó	-	-	-	3.896	2.063	1.833
Huila	2.351	1.768	583	75.561	34.964	40.597
La Guajira	-	-	-	10.225	2.657	7.568
Magdalena	9.940	9.940	-	68.143	14.573	53.570
Meta	21.788	-	21.788	56.710	50.625	6.085
Nariño	108.276	57.729	50.547	151.939	25.184	126.755
Norte de Stder	36.247	17.927	18.320	51.344	38.703	12.641
Quindío	25.721	2.299	23.422	66.317	39.317	27.000
Risaralda	8.042	7.045	997	98.072	59.203	38.869
Santander	109.508	51.388	58.120	452.023	53.040	398.983
Sucre	1.800	1.800	-	30.650	6.212	24.438
Tolima	52.558	44.387	8.171	211.687	76.347	135.340
Valle	127.146	52.497	74.649	497.777	132.553	365.224
<b>Total</b>	<b>1.754.817</b>	<b>564.477</b>	<b>1.190.340</b>	<b>4.490.526</b>	<b>1.346.604</b>	<b>3.143.922</b>

FUENTE: DANE

- Sin Movimiento

**A19 Unidades de vivienda a construir en 88 municipios, según departamentos y Bogotá**

**Acumulado año corrido a abril 2015**

Departamentos y Bogotá	Vivienda de interés social			Vivienda diferente de VIS		
	Total	Casas	Aptos.	Total	Casas	Aptos.
Antioquia	1.510	198	1.312	7.168	628	6.540
Arauca	15	15	-	58	54	4
Atlántico	1.949	952	997	2.011	341	1.670
Bogotá	6.665	1.198	5.467	5.294	1.182	4.112
Bolívar	650	650	-	517	347	170
Boyacá	554	328	226	2.578	408	2.170
Caldas	107	1	106	382	101	281
Caquetá	56	56	-	24	16	8
Casanare	81	33	48	300	117	183
Cauca	802	2	800	413	227	186
Cesar	12	12	-	375	205	170
Córdoba	372	361	11	261	121	140
Cundinamarca	7.633	1.310	6.323	4.584	2.552	2.032
Chocó	-	-	-	41	19	22
Huila	27	19	8	682	298	384
La Guajira	-	-	-	71	27	44
Magdalena	175	175	-	557	106	451
Meta	440	-	440	414	370	44
Nariño	1.904	956	948	1.727	209	1.518
Norte de Stder	723	415	308	534	407	127
Quindío	477	39	438	594	329	265
Risaralda	126	110	16	978	650	328
Santander	1.533	705	828	3.668	513	3.155
Sucre	36	36	-	255	65	190
Tolima	755	652	103	1.904	611	1.293
Valle	2.139	915	1.224	3.850	1.131	2.719
<b>Total</b>	<b>28.741</b>	<b>9.138</b>	<b>19.603</b>	<b>39.240</b>	<b>11.034</b>	<b>28.206</b>

FUENTE: DANE

- Sin Movimiento

**A20 Área total aprobada para vivienda en 88 municipios, según departamentos y Bogotá Doce meses a abril 2015**

Departamentos y Bogotá	Metros cuadrados					
	Vivienda de interés social			Vivienda diferente de VIS		
	Total	Casas	Aptos.	Total	Casas	Aptos.
Antioquia	309.523	23.316	286.207	2.285.729	331.095	1.954.634
Arauca	28.789	7.116	2.1673	15.097	13.660	1.437
Atlántico	469.245	93.490	375.755	1.285.107	146.283	1.138.824
Bogotá	1.081.249	134.254	946.995	1.745.409	267.279	1.478.130
Bolívar	245.315	186.077	59.238	262.030	68.930	193.100
Boyacá	103.690	25.678	78.012	577.956	150.503	427.453
Caldas	35.830	1.210	34.620	150.440	50.517	99.923
Caquetá	4.888	4.888	-	34.363	20.063	14.300
Casanare	51.483	46.094	5.389	129.824	75.094	54.730
Cauca	70.598	26.204	44.394	152.257	99.090	53.167
Cesar	22.186	22.186	-	155.292	115.897	39.395
Córdoba	26.407	25.626	781	186.777	90.606	96.171
Cundinamarca	962.142	102.917	859.225	1.202.740	753.898	448.842
Chocó	318	318	-	12.607	6.453	6.154
Huila	59.325	4.782	54.543	240.282	133.862	106.420
La Guajira	853	853	-	34.221	21.165	13.056
Magdalena	41.965	12.550	29.415	203.236	66.657	136.579
Meta	111.345	60.133	51.212	221.497	164.008	57.489
Nariño	144.488	71.943	72.545	377.859	92.836	285.023
Norte de Stder	198.934	50.503	148.431	169.403	107.406	61.997
Quindío	147.479	9.059	138.420	115.491	70.993	44.498
Risaralda	125.795	40.494	85.301	373.369	215.248	158.121
Santander	282.566	70.033	212.533	1.243.193	160.606	1.082.587
Sucre	3.883	3.883	-	99.065	27.375	71.690
Tolima	252.110	79.701	172.409	436.001	164.459	271.542
Valle del Cauca	465.893	174.413	291.480	1.096.842	406.829	690.013
<b>Total</b>	<b>5.246.299</b>	<b>1.277.721</b>	<b>3.968.578</b>	<b>12.806.087</b>	<b>3.820.812</b>	<b>8.985.275</b>

FUENTE: DANE  
- Sin Movimiento

**A21 Unidades de vivienda a construir en 88 municipios, según departamentos y Bogotá Doce meses a abril 2015**

Departamentos y Bogotá	Unidades de vivienda a construir					
	Vivienda de interés social			Vivienda diferente de VIS		
	Total	Casas	Aptos.	Total	Casas	Aptos.
Antioquia	5.209	314	4.895	19.577	2.015	17.562
Arauca	529	107	422	144	125	19
Atlántico	9.290	1.848	7.442	7.703	934	6.769
Bogotá	18.517	1.899	16.618	13.656	1.926	11.730
Bolívar	4.046	3.318	728	1.860	595	1.265
Boyacá	1.611	336	1.275	5.599	1.333	4.266
Caldas	694	18	676	1.222	353	869
Caquetá	62	62	-	364	196	168
Casanare	998	950	48	1.059	558	501
Cauca	1.127	321	806	1.607	923	684
Cesar	226	226	-	1.596	1.206	390
Córdoba	610	599	11	965	468	497
Cundinamarca	15.723	1.556	14.167	10.906	5.898	5.008
Chocó	3	3	-	116	67	49
Huila	964	52	912	2.161	1.132	1.029
La Guajira	6	6	-	278	174	104
Magdalena	658	237	421	1.857	928	929
Meta	2.634	1.814	820	1.576	1.123	453
Nariño	2.533	1.137	1.396	4.117	775	3.342
Norte de Stder	3.649	1.003	2.646	1.767	1.087	680
Quindío	2.592	158	2.434	878	523	355
Risaralda	2.222	635	1.587	3.576	2.038	1.538
Santander	4.642	973	3.669	10.077	1.465	8.612
Sucre	81	81	-	836	285	551
Tolima	3.272	1.181	2.091	3.684	1.289	2.395
Valle del Cauca	8.283	3.240	5.043	8.814	3.385	5.429
<b>Total</b>	<b>90.181</b>	<b>22.074</b>	<b>68.107</b>	<b>105.995</b>	<b>30.801</b>	<b>75.194</b>

FUENTE: DANE  
- Sin Movimiento

NOTA: La diferencia en la suma de las variables, obedece al sistema de aproximación en el nivel de dígitos trabajados

**A22 Licencias aprobadas para vivienda, por tipo de vivienda**  
**88 municipios**  
**Abril (2014 - 2015)**

Período	Metros cuadrados aprobados								
	Total vivienda			Vivienda de interés social			Vivienda diferente de VIS		
	Total nacional	Casas	Aptos.	Total nacional	Casas	Aptos.	Total nacional	Casas	Aptos.
Marzo 2015	1455.115	497.735	957.380	321.059	168.519	152.540	1.134.056	329.216	804.840
Abril 2014	1485.110	304.432	1.180.678	250.297	46.967	203.330	1.234.813	257.465	977.348
Abril 2015	1.746.206	534.171	1.212.035	515.600	146.810	368.790	1.230.606	387.361	843.245
Año corrido 2014	6.300.028	1.263.489	5.036.539	1.667.736	323.992	1.343.744	4.632.292	939.497	3.692.795
Año corrido 2015	6.245.343	1.911.081	4.334.262	1.754.817	564.477	1.190.340	4.490.526	1.346.604	3.143.922
Doce meses a abril 2014	18.697.044	4.726.262	13.970.782	6.152.930	1.436.414	4.716.516	12.544.114	3.289.848	9.254.266
Doce meses a abril 2015	18.052.386	5.098.533	12.953.853	5.246.299	1.277.721	3.968.578	12.806.087	3.820.812	8.985.275
				<b>Variaciones %</b>					
Mensual	20,0	7,3	26,6	60,6	-12,9	141,8	8,5	17,7	4,8
Anual	17,6	75,5	2,7	106,0	212,6	81,4	-0,3	50,5	-13,7
Año corrido a abril 2015	-0,9	51,3	-13,9	5,2	74,2	-11,4	-3,1	43,3	-14,9
Doce meses a abril 2015	-3,4	7,9	-7,3	-14,7	-11,0	-15,9	2,1	16,1	-2,9

Período	Número de viviendas por construir								
	Total vivienda			Vivienda de interés social			Vivienda diferente de VIS		
	Total nacional	Casas	Aptos.	Total nacional	Casas	Aptos.	Total nacional	Casas	Aptos.
Marzo 2015	15.051	5.446	9.605	5.365	2.742	2.623	9.686	2.704	6.982
Abril 2014	12.998	2.580	10.418	4.288	729	3.559	8.710	1.851	6.859
Abril 2015	20.086	6.106	13.980	8.772	2.382	6.390	11.314	3.724	7.590
Año corrido 2014	64.073	12.624	51.449	27.932	5.573	22.359	36.141	7.051	29.090
Año corrido 2015	67.981	20.172	47.809	28.741	9.138	19.603	39.240	11.034	28.206
Doce meses a abril 2014	207.260	50.827	156.433	103.953	24.962	78.991	103.307	25.865	77.442
Doce meses a abril 2015	196.176	52.875	143.301	90.181	22.074	68.107	105.995	30.801	75.194
				<b>Variaciones %</b>					
Mensual	33,5	12,1	45,5	63,5	-13,1	143,6	16,8	37,7	8,7
Anual	54,5	136,7	34,2	104,6	226,7	79,5	29,9	101,2	10,7
Doce meses a abril 2014	6,1	59,8	-7,1	2,9	64,0	-12,3	8,6	56,5	-3,0
Doce meses a abril 2015	-5,3	4,0	-8,4	-13,2	-11,6	-13,8	2,6	19,1	-2,9

FUENTE: DANE

## A23 Área aprobada por departamentos y Bogotá, según destinos

88 municipios

Abril 2015

Metros cuadrados

Departamentos y Bogotá	Vivienda	Industria	Oficina	Bodega	Comercio	Hotel	Educación	Hospital	Administración pública	Religioso	Social-recreacional	Otro <sup>1</sup>	Total
Antioquia	353.062	5.575	49.544	17.302	10.638	-	18.551	1.685	-	-	6.574	-	462.931
Arauca	2.435	-	-	-	351	-	-	-	-	-	-	-	2.786
Atlántico	48.612	-	285	12.560	13.284	20.007	-	5.984	-	-	-	-	100.732
Bogotá	162.557	15.164	34.081	321	15.270	-	2.593	7.165	662	687	-	911	239.411
Bolívar	21.166	-	-	500	36.844	1.031	2.518	-	-	-	-	-	62.059
Boyacá	100.149	2.871	945	-	4.628	490	-	2.950	-	80	183	-	112.296
Caldas	4.097	-	-	2.961	679	-	-	20	-	-	-	-	7.757
Caquetá	1.660	-	-	-	-	-	-	-	-	-	11.150	-	12.810
Casanare	7.758	-	-	-	2.087	719	55	-	-	269	809	412	12.109
Cauca	58.677	-	-	-	721	-	-	-	-	247	-	-	59.645
Cesar	6.052	-	608	-	48.519	-	-	1.323	-	-	532	-	57.034
Córdoba	18.823	-	-	-	3.115	-	292	-	201	-	-	-	22.431
Cundinamarca	255.796	18.893	-	3.337	28.474	-	4.940	34.514	-	597	-	-	346.551
Chocó	1.838	-	-	-	268	-	-	-	-	-	-	-	2.106
Huila	16.857	84	-	-	6.650	-	188	4.638	-	-	-	-	28.417
La Guajira	1.715	-	-	-	130	-	962	-	-	-	-	-	2.807
Magdalena	13.786	-	-	-	79	47	-	-	-	-	-	-	13.912
Meta	32.527	-	-	-	1.316	579	590	5.468	1.724	-	1.089	-	43.293
Nariño	93.018	292	-	-	1.374	-	1.748	-	-	-	-	-	96.432
Norte de Santander	36.161	-	-	1.292	1.123	1.279	-	-	-	-	-	-	39.855
Quindío	47.798	553	989	718	2.059	40	-	230	-	-	522	-	52.909
Risaralda	40.695	-	1.048	19.821	305	-	1.871	13.818	-	-	-	-	77.558
Santander	136.185	1.453	24	2.305	5.462	4.444	264	-	-	-	323	-	150.460
Sucre	7.869	-	-	2.148	695	-	1.356	-	-	-	-	-	12.068
Tolima	19.682	-	219	653	825	-	-	234	-	-	-	-	21.613
Valle del Cauca	257.231	-	3.987	17.487	42.501	-	31.136	-	-	-	-	-	352.342
<b>Total</b>	<b>1.746.206</b>	<b>44.885</b>	<b>91.730</b>	<b>81.405</b>	<b>227.397</b>	<b>28.636</b>	<b>67.064</b>	<b>78.029</b>	<b>2.587</b>	<b>1.880</b>	<b>21.182</b>	<b>1.323</b>	<b>2.392.324</b>

FUENTE: DANE.

<sup>1</sup> Otro incluye destinos no residenciales como parqueaderos y caballerizas.

- Sin Movimiento

**A24 Área aprobada por departamentos y Bogotá, según destinos  
88 municipios**

**Acumulado año corrido a abril 2015**

Metros cuadrados

Departamentos y Bogotá	Vivienda	Industria	Oficina	Bodega	Comercio	Hotel	Educación	Hospital	Administración pública	Religioso	Social-recreacional	Otro	Total
Antioquia	896.001	27.258	50.358	3.989	28.313	33.868	25.126	1.685	30.006	2.289	10.496	144	1.137.533
Arauca	6.865	-	-	-	790	-	289	34	-	-	-	-	7.978
Atlántico	405.913	1.378	608	61.433	45.334	2.1683	3.253	13.987	-	-	11.423	-	565.012
Bogotá	1.016.743	30.016	147.365	4.559	161.333	7.834	16.773	58.312	5.239	1.471	1.708	14.678	1.466.031
Bolívar	103.891	4.736	2.272	6.953	102.634	1.031	13.526	3.518	-	714	-	-	239.275
Boyacá	305.768	3.900	1.197	243	15.916	1.327	615	8.974	-	1.695	2.747	-	342.382
Caldas	55.197	420	-	6.961	2.802	166	-	67	-	-	-	-	65.613
Caquetá	6.755	-	-	239	98	-	-	-	458	-	11.150	-	18.700
Casanare	39.628	-	-	-	37.135	1.245	2.595	-	815	2.536	809	412	85.175
Cauca	81.051	-	623	575	8.733	-	2.481	-	270	988	3.936	-	98.657
Cesar	41.785	-	848	-	50.027	-	479	1.487	79	-	532	-	95.237
Córdoba	64.133	-	306	-	12.228	-	2.265	775	201	-	-	-	79.908
Cundinamarca	943.892	84.232	545	102.484	80.340	3.600	32.612	36.350	7.937	990	1.252	-	1.294.234
Chocó	3.896	-	-	-	268	-	-	-	-	-	-	-	4.164
Huila	77.912	747	1.194	372	32.419	-	460	5.671	-	-	-	-	118.775
La Guajira	10.225	-	-	-	839	1.379	962	2.844	-	-	484	-	16.733
Magdalena	78.083	-	41	15.515	2.138	10.222	9.522	-	1.751	-	250	-	117.522
Meta	78.498	-	933	-	12.486	579	5.097	5.565	4.190	-	1.089	-	108.437
Nariño	260.215	292	-	-	8.331	11.698	1.748	1.403	2.970	-	2.205	-	288.862
Norte de Stder	87.591	-	588	1.292	7.534	1.279	11.914	872	121	-	93	-	111.284
Quindío	92.038	897	1.045	918	6.753	40	2.778	404	1.085	-	846	144	106.948
Risaralda	106.114	-	1.218	28.731	5.746	-	2.030	13.818	1.854	-	-	-	159.511
Santander	561.531	44.060	5.482	19.891	22.241	10.751	4.220	13	443	1.287	9.477	-	679.396
Sucre	32.450	-	2.915	2.148	2.528	-	7.955	5.120	-	-	-	1.260	54.376
Tolima	264.245	-	16.382	988	6.387	-	13.843	234	-	-	259	-	302.338
Valle del Cauca	624.923	3.196	4.119	44.592	107.099	6.157	48.820	11.429	-	198	213	-	850.746
<b>Total</b>	<b>6.245.343</b>	<b>201.132</b>	<b>238.039</b>	<b>329.883</b>	<b>760.452</b>	<b>112.859</b>	<b>209.363</b>	<b>172.562</b>	<b>57.419</b>	<b>12.168</b>	<b>58.969</b>	<b>16.638</b>	<b>8.414.827</b>

FUENTE: DANE.

- Sin Movimiento

NOTA: La diferencia en la suma de las variables, obedece al sistema de aproximación en el nivel de dígitos trabajados

## A25 Área aprobada por departamentos y Bogotá, según destinos

88 municipios

Doce meses a abril 2015

Metros cuadrados

Departamentos y Bogotá	Vivienda	Industria	Oficina	Bodega	Comercio	Hotel	Educación	Hospital	Administración pública	Religioso	Social-recreacional	Otro <sup>1</sup>	Total
Antioquia	2.595.252	87.437	78.903	116.212	202.942	60.453	61.548	52.320	31.941	7.884	28.555	763	3.324.210
Arauca	43.886	-	297	-	2.265	1.171	1.152	1.279	-	512	-	-	50.562
Atlántico	1.754.352	1.378	34.276	117.453	134.599	24.957	28.037	35.256	-	224	11.848	-	2.142.380
Bogotá	2.826.658	39.017	960.507	12.778	381.403	58.763	85.718	79.435	10.145	7.599	4.415	17.123	4.483.561
Bolívar	507.345	18.640	11.730	58.455	223.970	55.715	30.460	5.845	-	714	3.458	-	916.332
Boyacá	681.646	13.003	10.231	3.436	36.522	3.285	7.118	9.494	250	10.174	5.113	-	780.272
Caldas	186.270	439	1.509	8.311	10.1737	818	19.240	8.739	78	87	326	1.383	328.937
Caquetá	39.251	-	1.270	5.119	2.650	-	119	-	458	-	11.150	-	60.017
Casanare	181.307	-	5.645	4.380	57.498	3.752	6.571	472	815	3.565	809	412	265.226
Cauca	222.855	243	1.744	2.333	99.014	-	11.485	1.242	270	988	3.936	-	344.110
Cesar	177.478	34	1.751	4.913	87.676	-	7.076	17.922	8.084	479	3.637	-	309.050
Córdoba	213.184	-	784	1.863	62.363	-	10.120	13.693	11.168	467	451	-	314.093
Cundinamarca	2.164.882	379.884	11.710	373.651	117.113	5.886	89.951	47.785	15.866	1.945	16.529	2.710	3.227.912
Chocó	12.925	-	-	1.332	1.852	-	-	-	139	-	-	-	16.248
Huila	299.607	747	2.459	7.545	52.448	3.659	2.958	6.409	1.076	-	2.800	-	379.708
La Guajira	35.074	-	-	1.093	49.549	1.990	962	3.144	1.155	-	484	-	93.451
Magdalena	245.201	-	41	18.272	8.570	10.936	32.666	1.336	2.983	-	250	-	320.255
Meta	332.842	-	2.931	1.856	142.620	1.186	7.050	5.565	5.167	368	1.110	-	500.695
Nariño	522.347	778	3.505	1.991	23.883	16.476	7.644	31.991	2.970	-	7.076	-	618.661
Norte de Stder	368.337	739	2.117	3.050	43.635	3.896	16.804	3.233	1.478	1.048	545	-	444.882
Quindío	262.970	897	1.571	1.502	24.585	251	4.935	5.523	1.085	-	2.650	144	306.113
Risaralda	499.164	5.931	12.747	48.674	4.1532	3.647	10.986	33.569	1.854	503	-	-	658.607
Santander	1.525.759	51.067	16.050	52.343	60.047	3.1987	12.928	63.791	6.975	4.754	24.006	-	1.849.707
Sucre	102.948	640	3.388	2.742	13.730	925	18.805	5.420	-	-	-	1.260	149.858
Tolima	688.111	-	25.655	5.226	4.1876	10.428	19.841	27.464	-	118	259	-	818.978
Valle del Cauca	1.562.735	22.183	18.453	102.937	239.714	35.980	92.219	21.340	4.574	4.553	9.436	1.851	2.115.975
<b>Total</b>	<b>18.052.386</b>	<b>623.057</b>	<b>1.209.274</b>	<b>957.467</b>	<b>2.253.793</b>	<b>336.161</b>	<b>586.393</b>	<b>482.267</b>	<b>108.531</b>	<b>45.982</b>	<b>138.843</b>	<b>25.646</b>	<b>24.819.800</b>

FUENTE: DANE

<sup>1</sup> Otro incluye destinos no residenciales como parqueaderos y caballerizas.

- Sin Movimiento

## A26 Área aprobada y variación mensual por municipios Marzo 2015 - abril 2015

Municipios y Bogotá	Marzo 2015			Abril 2015			Variación mensual (%)			Contribución a la variación		
	Vivienda	Otros destinos	Total	Vivienda	Otros destinos	Total	Vivienda	Otros destinos	Total	Vivienda	Otros destinos	Total
Medellín	32.904	12.875	45.779	64.901	69.142	134.043	97,2	437,0	192,8	2,2	9,8	4,3
Barbosa	894	403	1.297	547	29	576	-38,8	-92,8	-55,6	-0,0	-0,1	-0,0
Bello	5.208	31	5.239	30.692	1.363	32.055	489,3	4.296,8	511,9	1,8	0,2	1,3
Caldas	2.814	482	3.296	1.685	-	1.685	-40,1	-100,0	-48,9	-0,1	-0,1	-0,1
Copacabana	1.916	83	1.999	1.228	1.164	2.392	-35,9	1.302,4	19,7	-0,0	0,2	0,0
Envigado	45.470	228	45.698	78.751	17.452	96.203	73,2	7.554,4	110,5	2,3	3,0	2,5
Girardota	801	4.108	4.909	673	-	673	-16,0	-100,0	-86,3	-0,0	-0,7	-0,2
Itagüí	19.371	2.806	22.177	55.305	933	56.238	185,5	-66,7	153,6	2,5	-0,3	1,7
La Estrella	1.659	-	1.659	1.320	6.281	7.601	-20,4	*	358,2	-0,0	1,1	0,3
Rionegro	18.321	10.170	28.491	14.143	12.430	26.573	-22,8	22,2	-6,7	-0,3	0,4	-0,1
Sabaneta	2.839	297	3.136	102.152	594	102.746	3.498,2	100,0	3.176,3	6,8	0,1	4,9
Yarumal	1.894	343	2.237	1.665	481	2.146	-12,1	40,2	-4,1	-0,0	0,0	-0,0
Barranquilla	75.413	19.512	94.925	39.834	49.588	89.422	-47,2	154,1	-5,8	-2,4	5,2	-0,3
Malambo	-	7.113	7.113	127	-	127	*	-100,0	-98,2	0,0	-1,2	-0,3
Puerto Colombia	48.423	-	48.423	4.868	-	4.868	-89,9	-	-89,9	-3,0	-	-2,1
Soledad	58.249	3.357	61.606	3.783	2.532	6.315	-93,5	-24,6	-89,7	-3,7	-0,1	-2,7
Bogotá D.C.	239.045	145.718	384.763	162.557	76.854	239.411	-32,0	-47,3	-37,8	-5,3	-11,9	-7,2
Cartagena	70.212	71.145	141.357	20.179	40.782	60.961	-71,3	-42,7	-56,9	-3,4	-5,3	-4,0
Magangué	494	88	582	987	111	1.098	99,8	26,1	88,7	0,0	0,0	0,0
Tunja	19.357	2.142	21.499	42.356	5.543	47.899	118,8	158,8	122,8	1,6	0,6	1,3
Chiquinquirá	1.145	312	1.457	1.419	121	1.540	23,9	-61,2	5,7	0,0	-0,0	0,0
Duitama	17.384	4.954	22.338	28.738	2.791	31.529	65,3	-43,7	41,1	0,8	-0,4	0,5
Sogamoso	17.790	1.512	19.302	27.636	3.692	31.328	55,3	144,2	62,3	0,7	0,4	0,6
Manizales	26.555	3.041	29.596	3.513	3.660	7.173	-86,8	20,4	-75,8	-1,6	0,1	-1,1
La Dorada	664	166	830	399	-	399	-39,9	-100,0	-51,9	-0,0	-0,0	-0,0
Villamaría	3.373	-	3.373	185	-	185	-94,5	-	-94,5	-0,2	-	-0,2
Florencia	1.501	458	1.959	1.660	11.150	12.810	10,6	2.334,5	553,9	0,0	1,9	0,5
Popayán	8.162	3.221	11.383	58.677	968	59.645	618,9	-69,9	424,0	3,5	-0,4	2,4
Valledupar	22.342	519	22.861	6.052	50.982	57.034	-72,9	9.723,1	149,5	-1,1	8,7	1,7
Montería	21.322	2.431	23.753	18.823	3.608	22.431	-11,7	48,4	-5,6	-0,2	0,2	-0,1
Cajicá	2.233	1.389	3.622	2.965	1.149	4.114	32,8	-17,3	13,6	0,1	-0,0	0,0
Chía	2.638	3.880	6.518	11.547	18.367	29.914	337,7	373,4	358,9	0,6	2,5	1,2
Cota	1.215	61.216	62.431	20.616	734	21.350	1.596,8	-98,8	-65,8	1,3	-10,5	-2,0
Facatativá	3.814	406	4.220	63.118	-	63.118	1.554,9	-100,0	1.395,7	4,1	-0,1	2,9
Funza	671	33.748	34.419	2.045	636	2.681	204,8	-98,1	-92,2	0,1	-5,7	-1,6
Fusagasugá	7.441	252	7.693	10.314	1.350	11.664	38,6	435,7	51,6	0,2	0,2	0,2
Girardot	14.037	652	14.689	2.652	-	2.652	-81,1	-100,0	-81,9	-0,8	-0,1	-0,6
La Calera	3.241	-	3.241	9.896	-	9.896	205,3	-	205,3	0,5	-	0,3
Madrid	30.215	1.985	32.200	-	-	-	-100,0	-100,0	-100,0	-2,1	-0,3	-1,6
Mosquera	25.489	17.748	43.237	45.287	19.071	64.358	77,7	7,5	48,8	1,4	0,2	1,0
Sibaté	571	-	571	1.060	17	1.077	85,6	*	88,6	0,0	0,0	0,0
Soacha	55.721	2.941	58.662	65.067	37.341	102.408	16,8	1.169,7	74,6	0,6	6,0	2,2
Sopó	713	-	713	3.785	40	3.825	430,9	*	436,5	0,2	0,0	0,2
Tabio	5.294	304	5.598	1.140	-	1.140	-78,5	-100,0	-79,6	-0,3	-0,1	-0,2
Tenjo	3.379	-	3.379	2.689	3.868	6.557	-20,4	*	94,1	-0,0	0,7	0,2
Tocancipá	21.231	5.934	27.165	9.282	5.838	15.120	-56,3	-1,6	-44,3	-0,8	-0,0	-0,6
Zipacquirá	2.483	719	3.202	4.333	2.344	6.677	74,5	226,0	108,5	0,1	0,3	0,2
Quibdó	-	-	-	1.838	268	2.106	-	-	-	0,1	0,0	0,1
Neva	8.762	440	9.202	11.331	11.560	22.891	29,3	2.527,3	148,8	0,2	1,9	0,7
Garzón	1.970	434	2.404	2.256	-	2.256	14,5	-100,0	-6,2	0,0	-0,1	-0,0
Pitalito	6.952	73	7.025	3.270	-	3.270	-53,0	-100,0	-53,5	-0,3	-0,0	-0,2
Riohacha	1.536	1.027	2.563	1.715	1.092	2.807	11,7	6,3	9,5	0,0	0,0	0,0
Santa Marta	1.973	11.931	13.904	13.786	126	13.912	598,7	-98,9	0,1	0,8	-2,0	0,0
Villavicencio	16.355	2.796	19.151	32.527	10.766	43.293	98,9	285,1	126,1	1,1	1,4	1,2
Pasto	90.781	17.914	108.695	90.709	2.878	93.587	-0,1	-83,9	-13,9	-0,0	-2,6	-0,7
Ipiales	1.074	149	1.223	2.309	536	2.845	115,0	259,7	132,6	0,1	0,1	0,1
Cúcuta	11.266	9.730	20.996	3.880	1.154	5.034	-65,6	-88,1	-76,0	-0,5	-1,5	-0,8
El Zulia	62	148	210	96	163	259	54,8	10,1	23,3	0,0	0,0	0,0
Los Patios	2.374	50	2.424	1.118	-	1.118	-52,9	-100,0	-53,9	-0,1	-0,0	-0,1
Ocaña	1.343	-	1.343	2.683	1.570	4.253	99,8	*	216,7	0,1	0,3	0,1
Villa del Rosario	-	-	-	28.384	807	29.191	*	*	*	2,0	0,1	1,4
Armenia	18.134	1.206	19.340	46.367	4.870	51.237	155,7	303,8	164,9	1,9	0,6	1,6
Calarcá	2.267	212	2.479	1.431	241	1.672	-36,9	13,7	-32,6	-0,1	0,0	-0,0
Pereira	20.687	6.547	27.234	28.769	32.092	60.861	39,1	390,2	123,5	0,6	4,4	1,7
Dosquebradas	2.983	4.935	7.918	10.432	4.771	15.203	249,7	-3,3	92,0	0,5	-0,0	0,4
Santa Rosa de Cabal	3.120	-	3.120	1.494	-	1.494	-52,1	-	-52,1	-0,1	-	-0,1
Bucaramanga	63.107	1.858	64.965	42.303	6.851	49.154	-33,0	268,7	-24,3	-1,4	0,9	-0,8
Barrancabermeja	2.705	8.481	11.186	1.592	2.916	4.508	-41,1	-65,6	-59,7	-0,1	-1,0	-0,3
Floridablanca	2.375	128	2.503	45.794	832	46.626	1.828,2	550,0	1.762,8	3,0	0,1	2,2
Girón	6.822	556	7.378	6.405	2.794	9.199	-6,1	402,5	24,7	-0,0	0,4	0,1
Piedecuesta	2.717	1.107	3.824	35.369	511	35.880	1.201,8	-53,8	838,3	2,2	-0,1	1,6
San Gil	10.317	-	10.317	1.359	-	1.359	-86,8	-	-86,8	-0,6	-	-0,4
Socorro	3.275	859	4.134	3.363	371	3.734	2,7	-56,8	-9,7	0,0	-0,1	-0,0
Sincelejo	5.340	11.481	16.821	7.869	4.199	12.068	47,4	-63,4	-28,3	0,2	-1,3	-0,2
Ibagué	33.820	2.002	35.822	12.554	1.044	13.598	-62,9	-47,9	-62,0	-1,5	-0,2	-1,1
Espinal	10.761	60	10.821	5.323	887	6.210	-50,5	1.378,3	-42,6	-0,4	0,1	-0,2
Honda	230	-	230	1.213	-	1.213	427,4	-	427,4	0,1	-	0,0
Libano	424	-	424	592	-	592	39,6	-	39,6	0,0	-	0,0
Calí	112.433	51.572	164.005	184.097	50.802	234.899	63,7	-1,5	43,2	4,9	-0,1	3,5
Buenaventura	593	-	593	1.436	284	1.720	142,2	*	190,1	0,1	0,0	0,1
Buga	5.408	131	5.539	20.698	22.221	42.919	282,7	16.862,6	674,9	1,1	3,8	1,8
Cartago	27.492	768	28.260	2.220	1.713	3.933	-91,9	123,0	-86,1	-1,7	0,2	-1,2
Jamundí	6.365	1.911	8.276	16.237	-	16.237	155,1	-100,0	96,2	0,7	-0,3	0,4
Palmita	5.233	4.651	9.884	16.536	11.678	28.214	216,0	151,1	185,5	0,8	1,2	0,9
Tuluá	6.613	1.437	8.050	6.199	68	6.267	-6,3	-95,3	-22,1	-0,0	-0,2	-0,1
Yumbo	2.000	-	2.000	9.808	8.345	18.153	390,4	*	807,7	0,5	1,4	0,8
Árauca	1.891	265	2.156	2.435	351	2.786	28,8	32,5	29,2	0,0	0,0	0,0
Yopal	7.647	3.271	10.918	7.758	4.351	12.109	1,5	33,0	10,9	0,0	0,2	0,1
Total	1.455.115	576.819	2.031.934	1.746.206	646.118	2.392.324	20,0	12,0	17,7	20,0	12,0	17,7

FUENTE: DANE  
 - Sin Movimiento  
 \* Cálculo Matemático Indeterminado

**A27 Área aprobada y variación anual por municipios  
Abril (2014 - 2015)**

Municipios y Bogotá	Abril 2014			Abril 2015			Variación anual (%)			Contribución a la variación		
	Vivienda	Otros destinos	Total	Vivienda	Otros destinos	Total	Vivienda	Otros destinos	Total	Vivienda	Otros destinos	Total
Medellín	34.574	33.278	67.852	64.901	69.142	134.043	87,7	107,8	97,6	2,0	4,1	2,8
Barbosa	983	50	1.033	547	29	576	-44,4	-42,0	-44,2	-0,0	-0,0	-0,0
Bello	10.852	-	10.852	30.692	1.363	32.055	182,8	*	195,4	1,3	0,2	0,9
Caldas	103	-	103	1.685	-	1.685	1.535,9	-	1.535,9	0,1	-	0,1
Copacabana	735	-	735	1.228	1.164	2.392	67,1	*	225,4	0,0	0,1	0,1
Envigado	6.181	421	6.602	78.751	17.452	96.203	1.174,1	4.045,4	1.357,2	4,9	1,9	3,8
Girardota	710	715	1.425	673	-	673	-5,2	-100,0	-52,8	-0,0	-0,1	-0,0
Ibagué	6.624	3.469	10.093	55.305	933	56.238	734,9	-73,1	457,2	3,3	-0,3	1,9
La Estrella	15.401	-	15.401	1.320	6.281	7.601	-91,4	*	-50,6	-0,9	0,7	-0,3
Rionegro	13.176	2.839	16.015	14.143	12.430	26.573	7,3	337,8	65,9	0,1	1,1	0,4
Sabaneta	1.814	29	1.843	102.152	594	102.746	5.531,3	1.948,3	5.474,9	6,8	0,1	4,3
Yarumal	110	1.265	1.375	1.665	481	2.146	1.413,6	-62,0	56,1	0,1	-0,1	0,0
Barranquilla	67.403	972	68.375	39.834	49.588	89.422	-40,9	5.001,6	30,8	-1,9	5,5	0,9
Malambo	-	520	520	127	-	127	*	-100,0	-75,6	0,0	-0,1	-0,0
Puerto Colombia	2.332	-	2.332	4.868	-	4.868	108,7	-	108,7	0,2	-	0,1
Soledad	66.641	150	66.791	3.783	2.532	6.315	-94,3	1.588,0	-90,5	-4,2	0,3	-2,6
Bogotá D.C.	483.303	634.473	1.117.776	162.557	76.854	239.411	-66,4	-87,9	-78,6	-21,6	-63,3	-37,1
Cartagena	33.185	8.349	41.534	20.179	40.782	60.961	-39,2	388,5	46,8	-0,9	3,7	0,8
Magangué	1.483	539	2.022	987	111	1.098	-33,4	-79,4	-45,7	-0,0	0,0	-0,0
Tunja	14.013	1.130	15.143	42.356	5.543	47.899	202,3	390,5	216,3	1,9	0,5	1,4
Chiquinquirá	936	-	936	1.419	121	1.540	51,6	*	64,5	0,0	0,0	0,0
Duitama	11.566	324	11.890	28.738	2.791	31.529	148,5	761,4	165,2	1,2	0,3	0,8
Sogamoso	18.552	118	18.670	27.636	3.692	31.328	49,0	3.028,8	67,8	0,6	0,4	0,5
Manizales	8.174	768	8.942	3.513	3.660	7.173	-57,0	376,6	-19,8	-0,3	0,3	-0,1
La Dorada	1.109	152	1.261	399	-	399	-64,0	-100,0	-68,4	-0,0	-0,0	-0,0
Villamaría	35.386	527	35.913	185	-	185	-99,5	-100,0	-99,5	-2,4	-0,1	-1,5
Florencia	2.040	750	2.790	1.660	11.150	12.810	-18,6	1.386,7	359,1	-0,0	1,2	0,4
Popayán	13.806	1.243	15.049	58.677	968	59.645	325,0	-22,1	296,3	3,0	-0,0	1,9
Valledupar	10.538	413	10.951	6.052	50.982	57.034	-42,6	12.244,3	420,8	3,0	5,7	1,9
Montería	34.094	854	34.948	18.823	3.608	22.431	-44,8	322,5	-35,8	-1,0	0,3	-0,5
Cajicá	946	-	946	2.965	1.149	4.114	213,4	*	334,9	0,1	0,1	0,1
Chía	18.445	80.493	98.938	11.547	18.367	29.914	-37,4	-77,2	-69,8	-0,5	-7,0	-2,9
Cota	1.449	1.776	3.225	20.616	734	21.350	1.322,8	-58,7	562,0	1,3	-0,1	0,8
Facatativá	2.405	1.049	3.454	63.118	-	63.118	2.524,4	-100,0	1.727,4	4,1	-0,1	2,5
Funza	10.962	2.185	13.147	2.045	636	2.681	-81,3	-70,9	-79,6	-0,6	-0,2	-0,4
Fusagasugá	3.161	69	3.230	10.314	1.350	11.664	226,3	1.856,5	261,1	0,5	0,1	0,4
Girardot	10.619	-	10.619	2.652	-	2.652	-75,0	-	-75,0	-0,5	-	-0,3
La Calera	7.890	811	8.701	9.896	-	9.896	25,4	-100,0	13,7	0,1	-0,1	0,1
Madrid	917	-	917	-	-	-	-100,0	-	-100,0	-0,1	-	-0,0
Mosquera	2.248	8.682	10.930	45.287	19.071	64.358	1.914,5	119,7	488,8	2,9	1,2	2,3
Sibaté	798	-	798	1.060	17	1.077	32,8	*	35,0	0,0	0,0	0,0
Soacha	1.942	380	2.322	65.067	37.341	102.408	3.250,5	9.726,6	4.310,3	4,3	4,2	4,2
Sopó	1.713	121	1.834	3.785	40	3.825	121,0	-66,9	108,6	0,1	-0,0	0,1
Tabio	1.799	-	1.799	1.140	-	1.140	-36,6	-	-36,6	-0,0	-	-0,0
Tenjo	1.796	578	2.374	2.689	3.868	6.557	49,7	569,2	176,2	0,1	0,4	0,2
Tocancipá	594	12.310	12.904	9.282	5.838	15.120	1.462,6	-52,6	17,2	0,6	-0,7	0,1
Zipacurá	750	-	750	4.333	2.344	6.677	477,7	*	790,3	0,2	0,3	0,3
Quibdó	1.246	-	1.246	1.838	268	2.106	47,5	*	69,0	0,0	0,0	0,0
Neiva	12.744	77	12.821	11.331	11.560	22.891	-11,1	14.913,0	78,5	-0,1	1,3	0,4
Garzón	2.011	-	2.011	2.256	-	2.256	12,2	-	12,2	0,0	-	0,0
Pitalito	4.360	5.736	10.096	3.270	-	3.270	-25,0	-100,0	-67,6	-0,1	-0,7	-0,3
Riochacha	959	-	959	1.715	1.092	2.807	78,8	*	192,7	0,1	0,1	0,1
Santa Marta	510	2.675	3.185	13.786	126	13.912	2.603,1	-95,3	336,8	0,9	-0,3	0,5
Villavieja	9.199	5.162	14.361	32.527	10.766	43.293	253,6	108,6	201,5	1,6	0,6	1,2
Pasto	18.580	882	19.462	90.709	2.878	93.587	388,2	226,3	380,9	4,9	0,2	3,1
Ipiales	2.071	1.043	3.114	2.309	536	2.845	11,5	-48,6	-8,6	0,0	-0,1	-0,0
Cúcuta	14.761	290	15.051	3.880	1.154	5.034	-73,7	297,9	-66,6	-0,7	0,1	-0,4
El Zulia	143	269	412	96	163	259	-32,9	-39,4	-37,1	-0,0	-0,0	-0,0
Los Patios	5.163	-	5.163	1.118	-	1.118	-78,3	-	-78,3	-0,3	-	-0,2
Ocaña	241	241	482	2.683	1.570	4.253	1.013,3	551,5	782,4	0,2	0,2	0,2
Villa del Rosario	1.007	-	1.007	28.384	807	29.191	2.718,7	*	2.798,8	1,8	0,1	1,2
Armenia	39.685	2.768	42.453	46.367	4.870	51.237	16,8	75,9	20,7	0,4	0,2	0,4
Calarcá	749	37	786	1.431	241	1.672	91,1	551,4	112,7	0,0	0,0	0,0
Pereira	54.844	2.609	57.453	28.769	32.092	60.861	-47,5	1.130,0	5,9	-1,8	3,3	0,1
Dosquebradas	30.073	143	30.216	10.432	4.771	15.203	-65,3	3.236,4	-49,7	-1,3	0,5	-0,6
Santa Rosa de Cabal	2.458	311	2.769	1.494	-	1.494	-39,2	-100,0	-46,0	-0,1	-0,0	-0,1
Bucaramanga	56.119	1.493	57.612	42.303	6.851	49.154	-24,6	358,9	-14,7	-0,9	0,6	-0,4
Barrancabermeja	1.956	2.251	4.207	1.592	2.916	4.508	-18,6	29,5	7,2	0,0	0,1	0,0
Floridablanca	4.412	1.900	6.312	45.794	832	46.626	937,9	-56,2	638,7	2,8	-0,1	1,7
Girón	1.685	46	1.731	6.405	2.794	9.199	280,1	5.973,9	431,4	0,3	0,3	0,3
Piedecuesta	496	13.726	14.222	35.369	511	35.880	7.030,8	-96,3	152,3	2,3	-1,5	0,9
San Gil	6.690	630	7.320	1.359	-	1.359	-79,7	-100,0	-81,4	-0,4	-0,1	-0,3
Socorro	2.471	69	2.540	3.363	371	3.734	36,1	437,7	47,0	0,1	0,0	0,1
Sincelejo	2.413	2.885	5.298	7.869	4.199	12.068	226,1	45,5	127,8	0,4	0,1	0,3
Ibagué	37.377	10.711	48.448	12.554	1.044	13.598	-68,7	-90,3	-71,9	-1,7	-1,1	-1,5
Espinal	816	-	816	5.323	887	6.210	552,3	*	661,0	0,3	0,1	0,2
Honda	122	-	122	1.213	-	1.213	894,3	-	894,3	0,1	-	0,0
Libano	309	-	309	592	-	592	91,6	-	91,6	0,0	-	0,0
Cali	159.670	5.261	164.931	184.097	50.802	234.899	15,3	865,6	42,4	1,6	5,2	3,0
Buenaventura	434	-	434	1.436	284	1.720	230,9	*	296,3	0,1	0,0	0,1
Buga	3.448	40	3.488	20.698	22.221	42.919	500,3	55.452,5	1.130,5	1,2	2,5	1,7
Cartago	2.126	686	2.812	2.220	1.713	3.933	4,4	149,7	39,9	0,0	0,1	0,0
Jamundí	5.470	-	5.470	16.237	-	16.237	196,8	-	196,8	0,7	-	0,5
Palmira	4.563	-	4.563	16.536	11.678	28.214	262,4	*	518,3	0,8	1,3	1,0
Tuluá	10.401	1.138	11.539	6.199	68	6.267	-40,4	-94,0	-45,7	-0,3	-0,1	-0,2
Yumbo	2.019	611	2.630	9.808	8.345	18.153	385,8	1.265,8	590,2	0,5	0,9	0,7
Arauca	1.855	1.533	3.388	2.435	351	2.786	31,3	-77,1	-17,8	0,0	-0,1	-0,0
Yopal	14.836	14.276	29.112	7.758	4.351	12.109	-47,7	-69,5	-58,4	-0,5	-1,1	-0,7
Total	1.485.110	881.301	2.366.411	1.746.206	646.118	2.392.324	17,6	-26,7	1,1	17,6	-26,7	-1,1

FUENTE: DANE  
 - Sin Movimiento  
 \* Cálculo Matemático Indeterminado

NOTA: La diferencia en la suma de las variables, obedece al sistema de aproximación en el nivel de dígitos trabajados





*Para contactar a la oficina de prensa escribanos a **oprensa@dane.gov.co**, o comuníquese con la Oficina de Prensa al teléfono 5 97 83 00 Extensiones 2515 y 2366*

*Para consultas adicionales escribanos a **contacto@dane.gov.co***

*Departamento Administrativo Nacional de Estadística (DANE)  
Bogotá, D.C. – Colombia*

**[www.dane.gov.co](http://www.dane.gov.co)**