

ESTADÍSTICAS DE EDIFICACIÓN LICENCIAS DE CONSTRUCCIÓN Enero 2012



Código N° 1081-1
Producción y difusión de la información estadística estratégica oficial. Regulación del sistema estadístico nacional
NTC ISO 9001:2000



Código N° 011-1
Producción y difusión de la información estadística estratégica oficial. Regulación del sistema estadístico nacional
NTC GP 1000:2004



Contenido

Resumen

1. Resultados generales
2. Resultados por departamentos y Bogotá
3. Resultados por destinos
4. Resultados por estratos
5. Resultados para vivienda

Ficha metodológica

Anexo estadístico

Director

Jorge Bustamante R.

Subdirector

Christian R. Jaramillo Herrera

Director de Metodología y Producción Estadística

Eduardo Efraín Freire Delgado

RESUMEN

En enero de 2012 se licenciaron 1.426.459 m² para construcción, 250.942 m² menos que en el mismo mes del año anterior (1.677.401 m²), lo que significó una reducción de 15,0%. Este resultado está explicado fundamentalmente por el descenso en el área aprobada para vivienda (-15,3%), al restar 12,2 puntos porcentuales a la variación. El área aprobada para los destinos diferentes al habitacional disminuyó 13,5%, y restó 2,7 puntos porcentuales a la variación.

- El área aprobada para vivienda diferente de interés social disminuyó 17,6%, al pasar de 1.151.448 m² en enero de 2011 a 949.290 m² en enero de 2012. El área aprobada para vivienda de interés social decreció 1,7%.
- El número de soluciones de vivienda aprobadas presentó una caída de 22,8%. Este resultado está explicado principalmente por la disminución de 31,2% en las unidades para vivienda diferente de interés social, al pasar de 10.657 soluciones en enero de 2011 a 7.336 soluciones en el periodo de referencia.

En los últimos doce meses hasta enero de 2012 se aprobaron 23.495.986 m², lo que representó un incremento de 28,2% respecto al mismo periodo del año 2011.

- Entre febrero de 2011 y enero de 2012, el área aprobada para vivienda presentó un incremento de 30,4% con relación al mismo periodo del año anterior; en cuanto al número de soluciones el aumento fue de 23,9%.
- Durante este periodo, el licenciamiento del área presentó un incremento de 34,8% para vivienda diferente de interés social y de 20,6% para vivienda de interés social.
- En términos de contribución a la variación del área acumulada en los doce meses a enero de 2012, el destino vivienda fue el que más aportó (23,6%) a la variación.
- Bogotá, Antioquia y Valle concentraron el 52,4% del total del área aprobada.

El área licenciada en enero de 2012 presentó una disminución de 43,3% con respecto a diciembre de 2011¹ (2.517.881 m²). Este resultado se explica fundamentalmente por la reducción de 38,0% en el área aprobada para vivienda.

- Respecto a diciembre de 2011, el área aprobada para vivienda de interés social se redujo 56,4%, mientras que la vivienda diferente de interés social mostró una disminución en el área aprobada de 32,5%.
- El número de soluciones de vivienda aprobadas en enero de 2012 se redujo 41,9% con respecto a diciembre de 2011.

¹ La variación mensual refleja en gran parte hechos coyunturales.

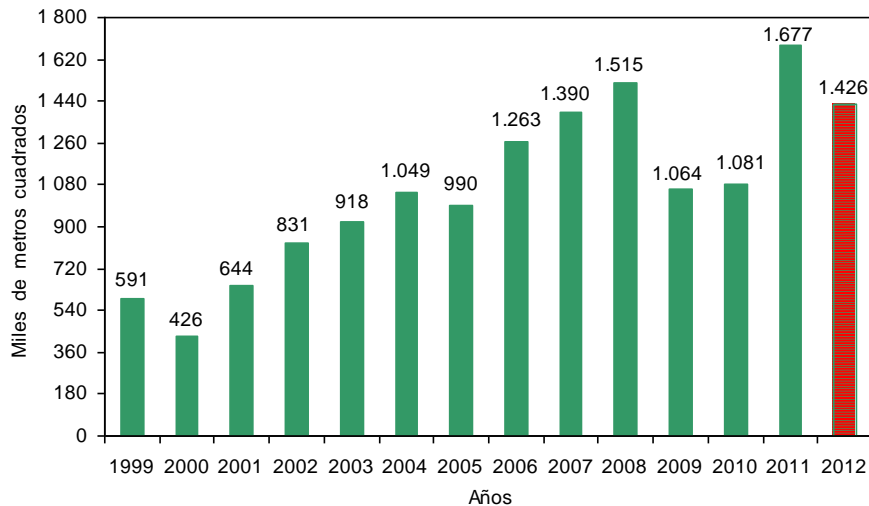


1. RESULTADOS GENERALES

1.1 Anual

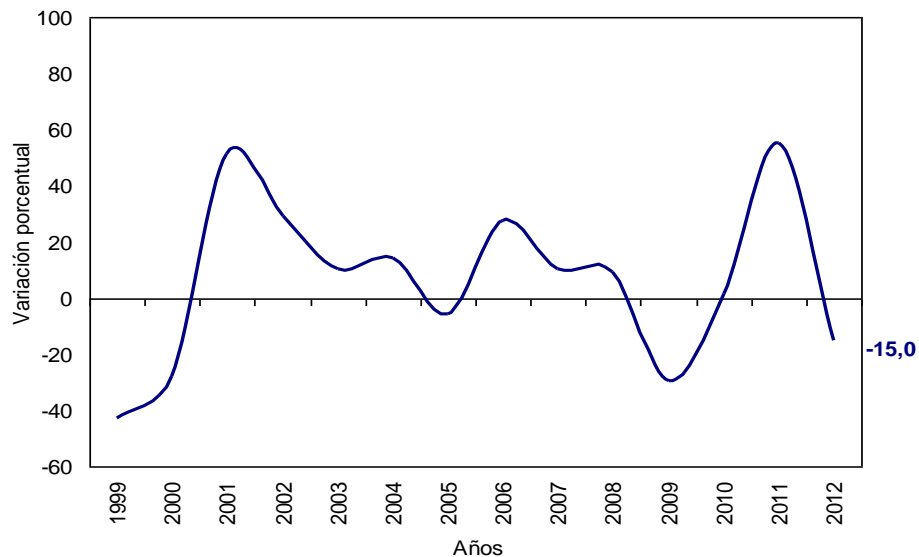
En enero de 2012 se licenciaron 1.426.459 m² para construcción, 250.942 m² menos que en el mismo mes del año anterior (1.677.401 m²), lo que significó una reducción de 15,0%. Este resultado está explicado fundamentalmente por el descenso de 15,3% en el área aprobada para vivienda (gráficos 1, 2 y anexo A1).

Gráfico 1
Área total aprobada, según licencias de construcción
77 municipios
Enero (1999 - 2012)



Fuente: DANE - Estadísticas de Edificación Licencias de Construcción

Gráfico 2
Variación anual, del área total aprobada
77 municipios
Enero (1999 - 2012)



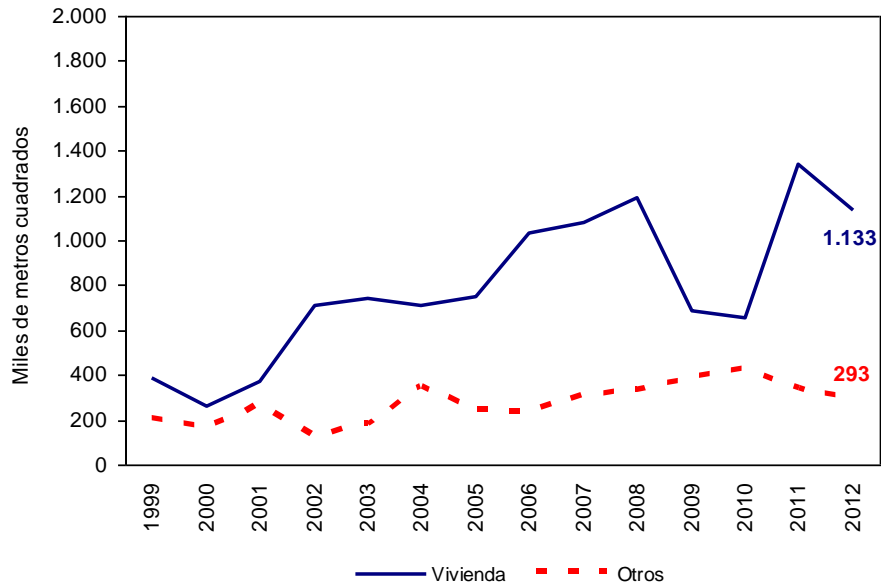
Fuente: DANE - Estadísticas de Edificación Licencias de Construcción

NOTA: La diferencia en la suma de las variables, obedece al sistema de aproximación en el nivel de dígitos trabajados



En enero de 2012 se aprobaron 1.133.381 m² destinados a la construcción de vivienda, lo que representó una disminución de 15,3% respecto al mismo mes de 2010. Así mismo, se aprobaron 293.078 m² para usos diferentes al habitacional, lo que significó una reducción de 13,5% respecto a enero del año anterior (gráfico 3 y anexo A1).

Gráfico 3
Área aprobada para vivienda y otros destinos, según licencias de construcción
77 municipios
Enero (1999 - 2012)

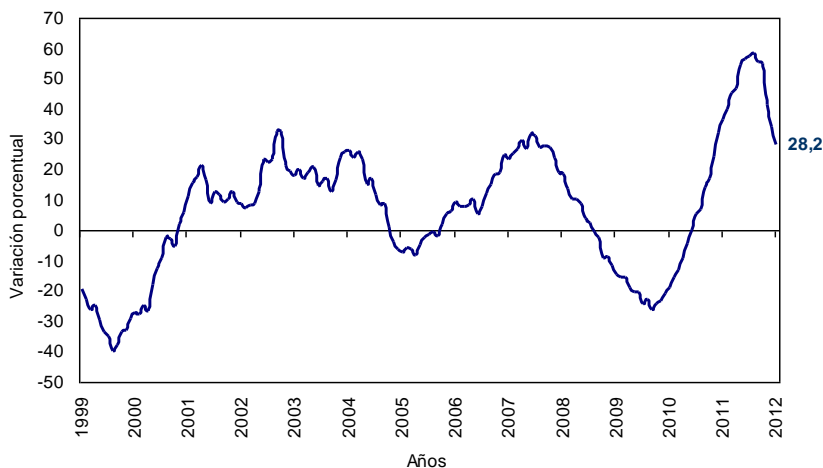


Fuente: DANE – Estadísticas de Edificación Licencias de Construcción

1.2 Doce meses a enero

En los últimos doce meses se acumuló un área aprobada de 23.495.986 m² para edificaciones, es decir 28,2% más que el área licenciada durante el mismo período de 2011. De este metraje, 18.545.232 m² correspondieron a vivienda y 4.950.754 m² a otros destinos (gráfico 4 y anexo A1).

Gráfico 4
Variación doce meses del área total aprobada
77 municipios
Enero (1999 - 2012)

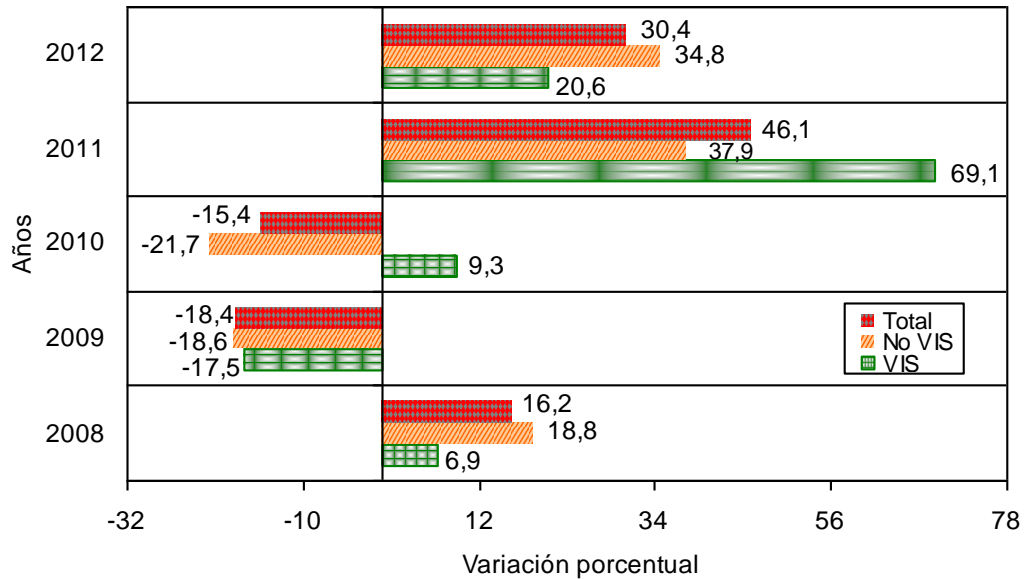


Fuente: DANE – Estadísticas de Edificación Licencias de Construcción

NOTA: La diferencia en la suma de las variables, obedece al sistema de aproximación en el nivel de dígitos trabajados

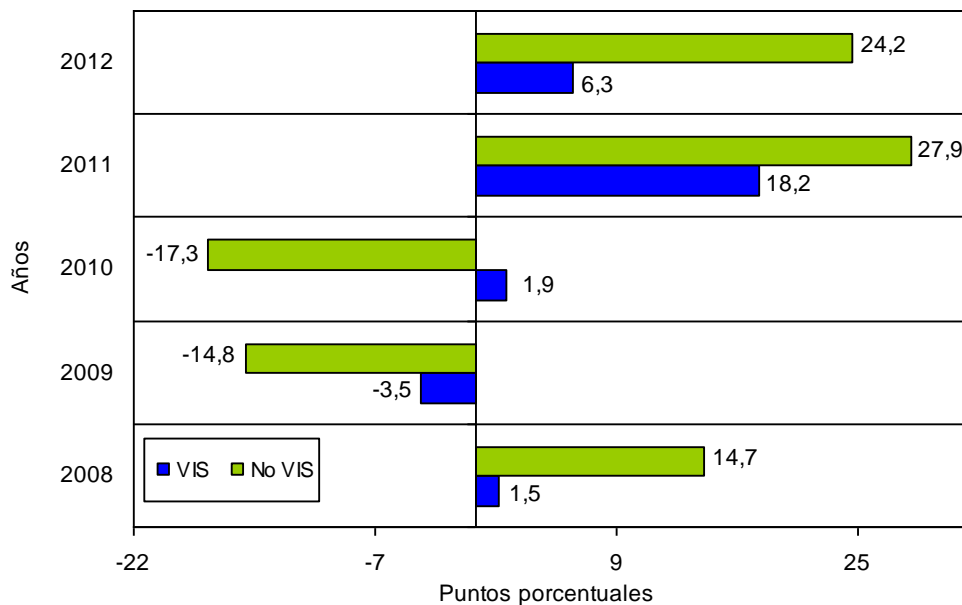
En el periodo de referencia el área aprobada para la edificación de vivienda aumentó 30,4%. Esta variación se explica por el aumento de 34,8% en el área aprobada para vivienda diferente de interés social y de 20,6% en el área aprobada para vivienda de interés social (gráficos 5, 6 y anexo A17).

Gráfico 5
Variación acumulada doce meses del área total aprobada para vivienda y tipo de vivienda
77 municipios
Enero (2008 - 2012)



Fuente: DANE – Estadísticas de Edificación Licencias de Construcción

Gráfico 6
Contribución a la variación del acumulado anual del área aprobada para vivienda, por tipo de vivienda
77 municipios
Enero (2008 - 2012)



Fuente: DANE – Estadísticas de Edificación Licencias de Construcción

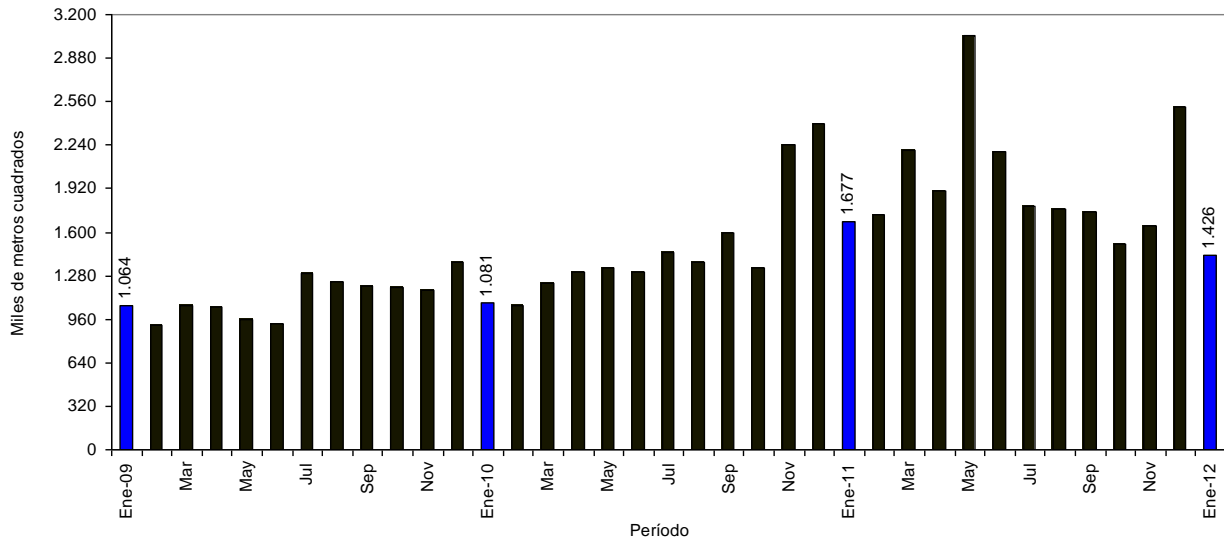
NOTA: La diferencia en la suma de las variables, obedece al sistema de aproximación en el nivel de dígitos trabajados



1.3 Mensual

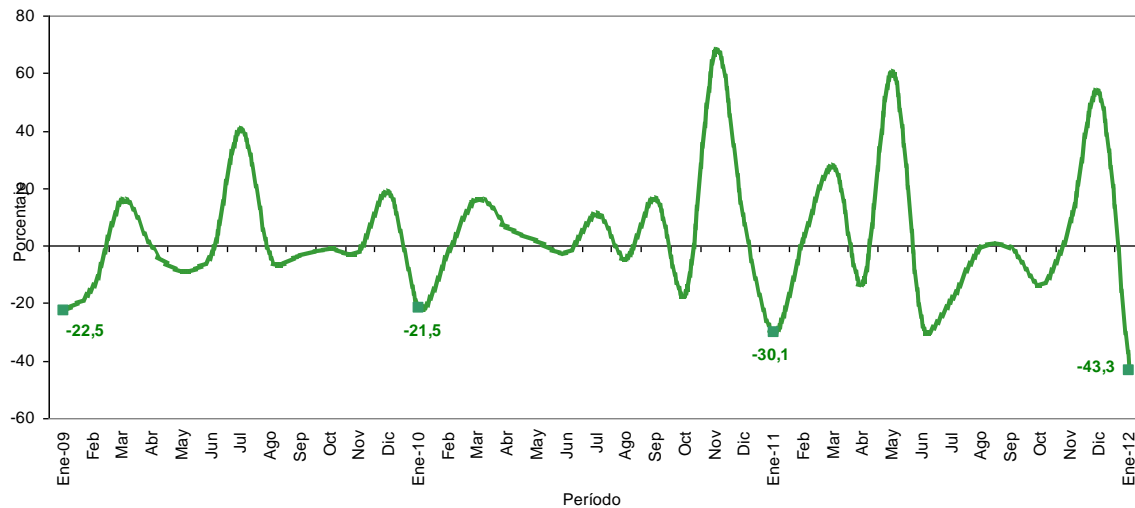
El área aprobada durante el mes de enero de 2012 (1.426.459 m²), fue inferior en 1.091.422 m² al área aprobada en diciembre de 2011 (2.517.881 m²), lo que significó una disminución de 43,3% en el periodo de análisis (gráficos 7, 8 y anexo A1).

Gráfico 7
Área total aprobada, según licencias de construcción
77 municipios
Enero (2009 – 2012)



Fuente: DANE – Estadísticas de Edificación Licencias de Construcción

Gráfico 8
Variación mensual del área aprobada, 77 municipios
Enero (2009 – 2012)



Fuente: DANE – Estadísticas de Edificación Licencias de Construcción

NOTA: La diferencia en la suma de las variables, obedece al sistema de aproximación en el nivel de dígitos trabajados

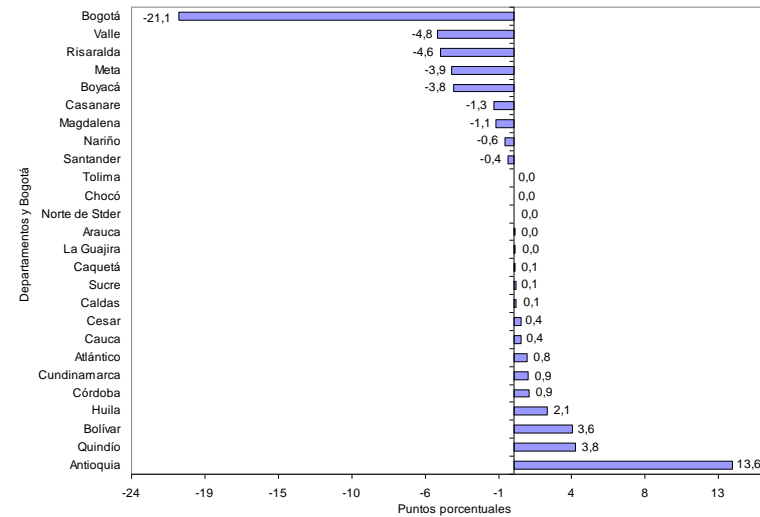


2. RESULTADOS POR DEPARTAMENTOS Y BOGOTÁ

2.1 Anual

La disminución de 15,0% en el área total aprobada bajo licencias en enero de 2012 se debió principalmente a la variación del área aprobada en la ciudad de Bogotá, que restó 21,1 puntos porcentuales; le siguen, en orden de importancia, los departamentos de Valle (-4,8) y Risaralda (-4,6). Por otra parte, el departamento de Antioquia contrarrestó parte de este efecto al aportar 13,6 puntos porcentuales a la variación anual (gráfico 9 y anexo A7).

Gráfico 9
Contribución a la variación anual del área aprobada según departamentos y Bogotá
Enero de 2012

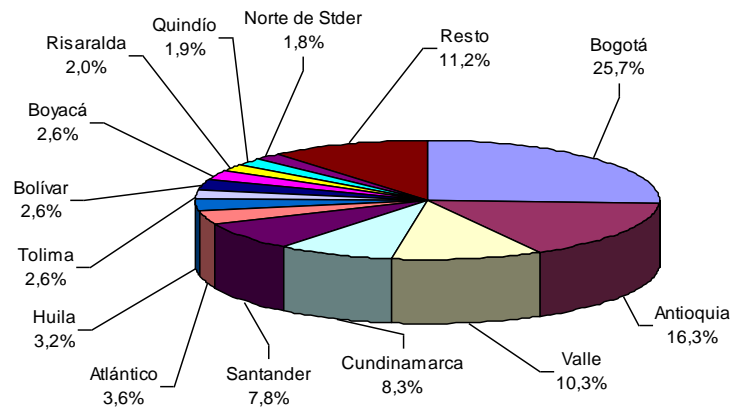


Fuente: DANE – Estadísticas de Edificación Licencias de Construcción

2.2 Doce meses a enero

En los últimos doce meses a enero de 2012, 52,4% del total del área aprobada (23.495.986 m²) se concentró en la ciudad de Bogotá (25,7%), y los departamentos de Antioquia (16,3%) y Valle (10,3%). En los departamentos de Cundinamarca, Santander, Atlántico y Huila se aprobó el 22,8% del total del área licenciada y en Tolima, Bolívar, Boyacá, Risaralda, Quindío y Norte de Santander se aprobó el 13,6%. El resto de los departamentos participó con 11,2% del área licenciada en el período (gráfico 10 y anexo A8).

Gráfico 10
Distribución del área aprobada en doce meses según departamentos y Bogotá
77 municipios
Enero de 2012



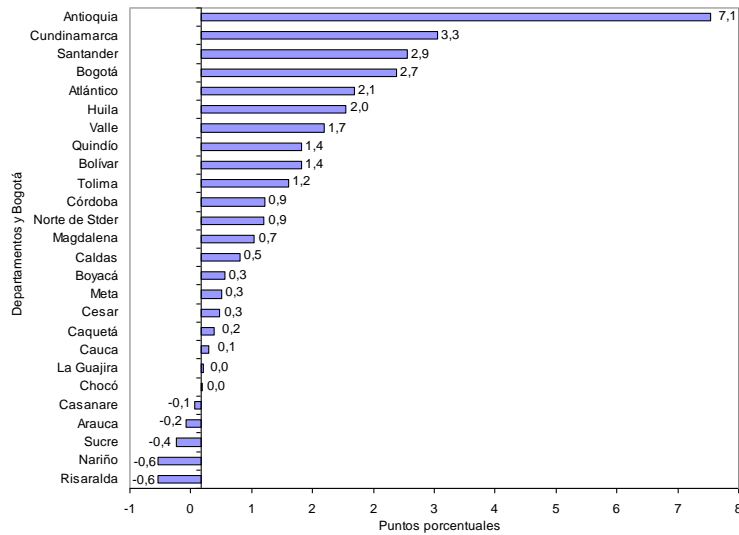
Fuente: DANE – Estadísticas de Edificación Licencias de Construcción

NOTA: La diferencia en la suma de las variables, obedece al sistema de aproximación en el nivel de dígitos trabajados



En los últimos doce meses, el departamento de Antioquia realizó el mayor aporte a la variación del área aprobada, al sumar 7,1 puntos porcentuales; le siguen, en orden de importancia, los departamentos de Cundinamarca y Santander que sumaron 3,3 y 2,9 puntos porcentuales a la variación del período, respectivamente (gráfico 11 y anexo A9).

Gráfico 11
Contribución a la variación doce meses del área aprobada según departamentos y Bogotá
Enero 2012

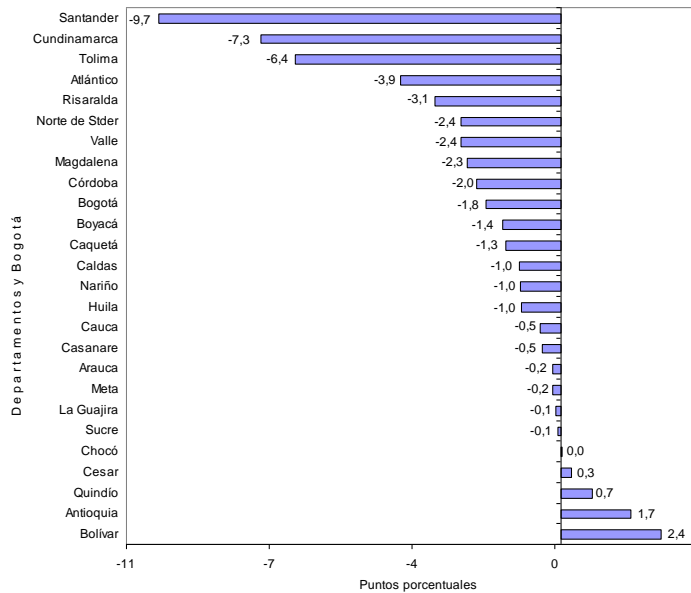


Fuente: DANE – Estadísticas de Edificación Licencias de Construcción

2.3 Mensual

La variación mensual del área licenciada en el mes de enero de 2012 (-43,3%), se originó principalmente por la disminución que presentaron los departamentos de Santander y Cundinamarca en el área aprobada, al restar en conjunto 17,0 puntos porcentuales. Por el contrario, el departamento de Bolívar registró la mayor contribución positiva a dicha variación, al sumar 2,4 puntos porcentuales. (gráfico 12 y anexo A3).

Gráfico 12
Contribución a la variación mensual del área aprobada según departamentos y Bogotá
Diciembre de 2011 – enero de 2012



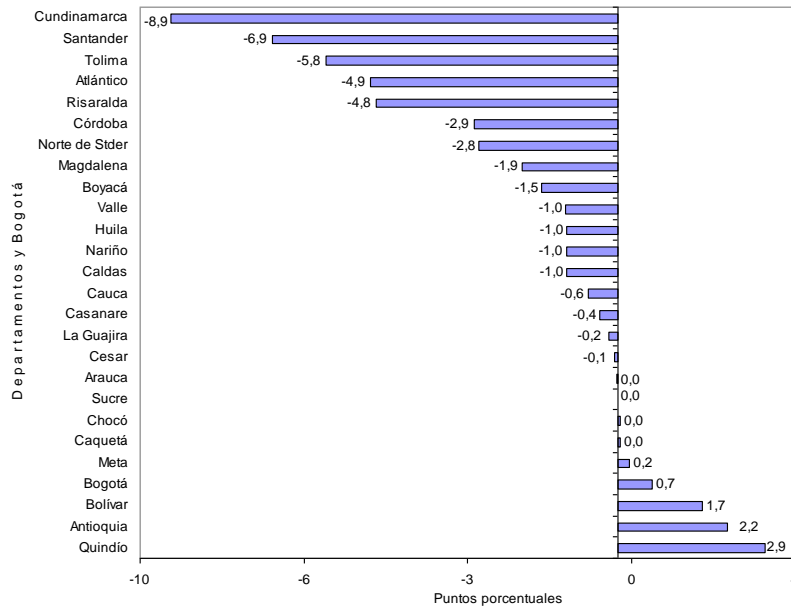
Fuente: DANE – Estadísticas de Edificación Licencias de Construcción

NOTA: La diferencia en la suma de las variables, obedece al sistema de aproximación en el nivel de dígitos trabajados



Para vivienda, el descenso de 38,0% en el área aprobada durante el período de análisis obedeció en mayor medida a la contribución registrada en el departamento del Cundinamarca, que restó 8,9 puntos porcentuales a la variación. Por su parte, el departamento de Quindío sumó 2,9 puntos porcentuales a la variación mensual (gráfico 13 y anexo A3).

Gráfico 13
Contribución a la variación mensual del área aprobada para vivienda según departamentos y Bogotá
Diciembre de 2011 – enero de 2012



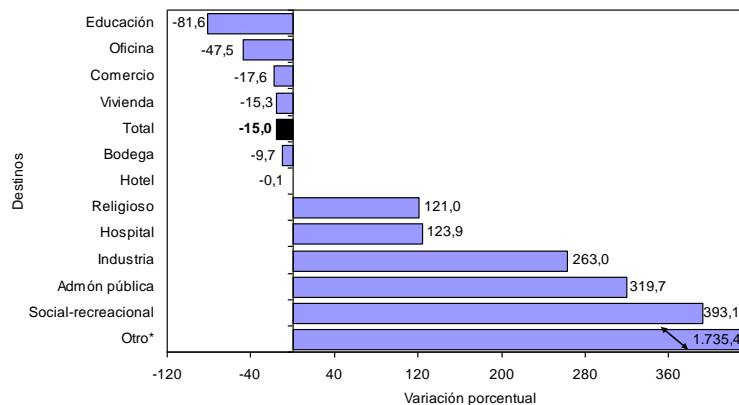
Fuente: DANE – Estadísticas de Edificación Licencias de Construcción

3. RESULTADOS POR DESTINOS

3.1 Anual

El área aprobada bajo licencias para el destino educación reportó la principal variación porcentual negativa (-81,6%), al pasar de 69.333 m² en enero de 2011 a 12.736 m² en enero de 2012; le sigue el destino oficina (-47,5%), que pasó de 36.203 m² en enero de 2011 a 19.000 m² en el periodo de referencia. El destino social-recreacional (393,1%) presentó la mayor variación positiva al pasar de 821 m² en enero de 2011 a 4.048 m² en el mismo mes de 2012 (gráfico 14 y anexo A11)

Gráfico 14
Variación anual del área aprobada, según destinos
77 municipios
Enero de 2012



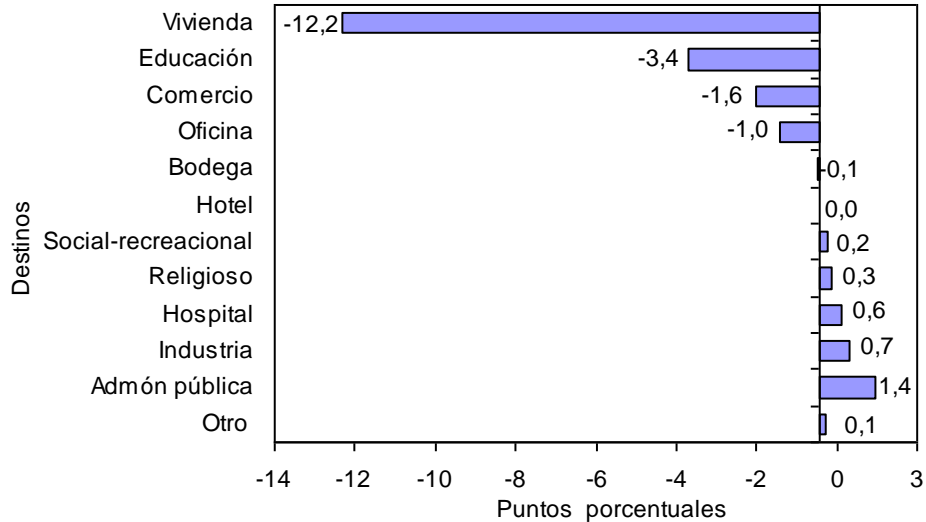
* Otro incluye otros destinos no clasificados previamente, como parqueaderos
 Fuente: DANE – Estadísticas de Edificación Licencias de Construcción

NOTA: La diferencia en la suma de las variables, obedece al sistema de aproximación en el nivel de dígitos trabajados



El área aprobada para vivienda realizó el principal aporte negativo a la variación del período, al restar 12,2 puntos porcentuales a la variación total del área aprobada (gráfico 15 y anexo A11).

Gráfico 15
Contribución a la variación anual del área aprobada, según destinos
77 municipios
Enero de 2012



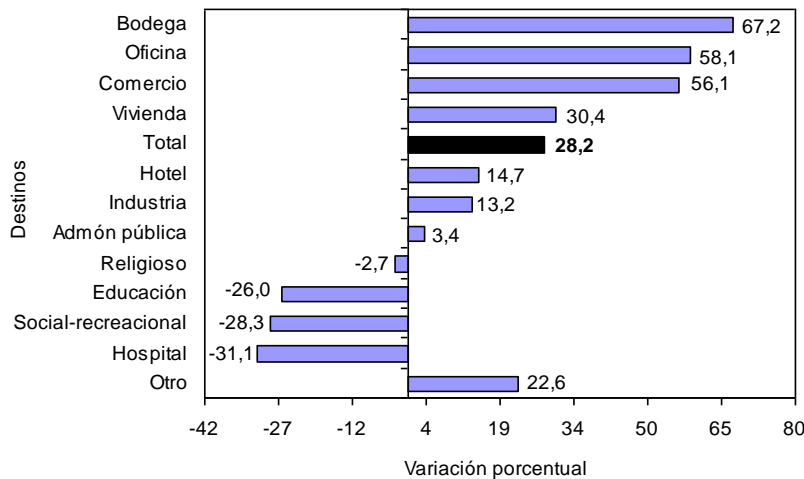
Fuente: DANE – Estadísticas de Edificación Licencias de Construcción

3.2 Doce meses a enero

En los últimos doce meses a enero de 2012, el área aprobada para el destino bodega reportó la mayor variación porcentual (67,2%) al pasar de 260.404 m² en el acumulado doce meses a enero de 2011 a 435.459 m² en el período de análisis; le sigue, en orden de importancia el destino oficina (58,1%).

Los destinos hospital (-31,1%), social-recreacional (-28,3%) y educación (-26,0%) registraron las mayores variaciones negativas en el período de referencia (gráfico 16 y anexo A12).

Gráfico 16
Variación doce meses del área aprobada, según destinos
77 municipios
Enero de 2012



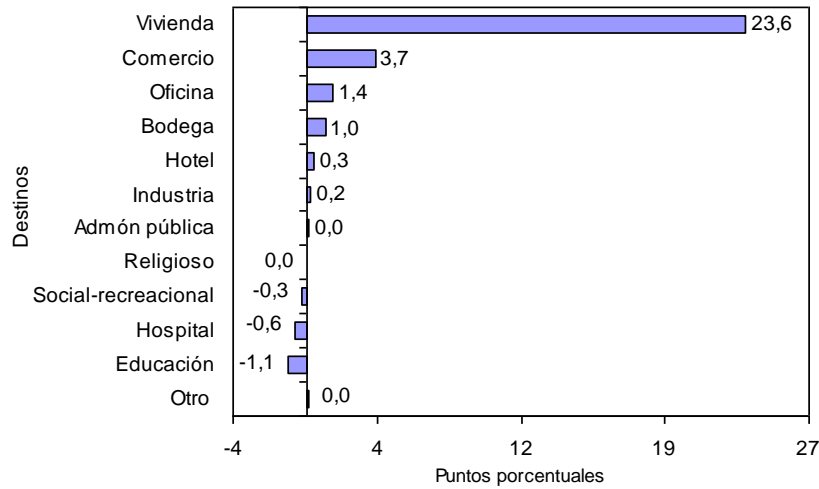
Fuente: DANE – Estadísticas de Edificación Licencias de Construcción

NOTA: La diferencia en la suma de las variables, obedece al sistema de aproximación en el nivel de dígitos trabajados



En términos de contribución a la variación acumulada durante este período, el mayor aporte positivo a la variación lo realizó el área aprobada para vivienda que sumó 23,6 puntos porcentuales (gráfico 17 y anexo A12).

Gráfico 17
Contribución a la variación doce meses del área aprobada, según destinos
77 municipios
Enero de 2012

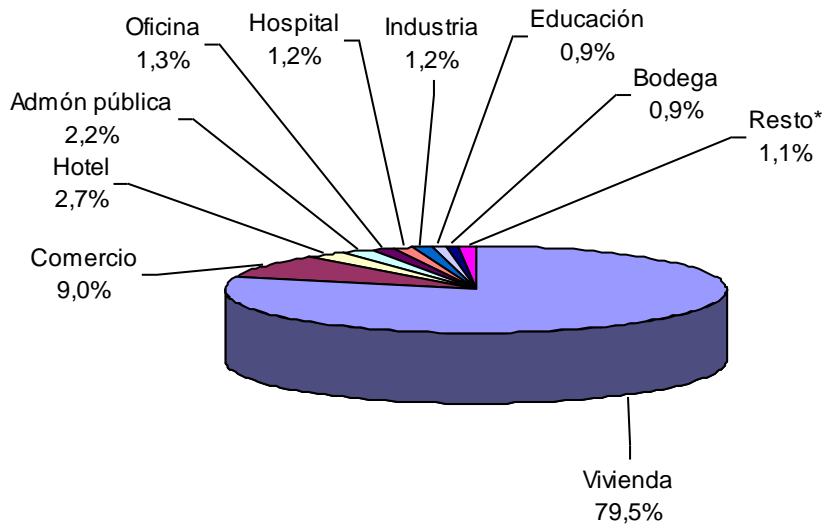


Fuente: DANE - Estadísticas de Edificación Licencias de Construcción

3.3 Mensual

Del total de metros cuadrados aprobados en enero de 2012, 79,5% correspondió a vivienda, el restante 20,5% se licenció para otros destinos (gráfico 18).

Gráfico 18
Distribución del área aprobada, según destinos
77 municipios
Enero de 2012



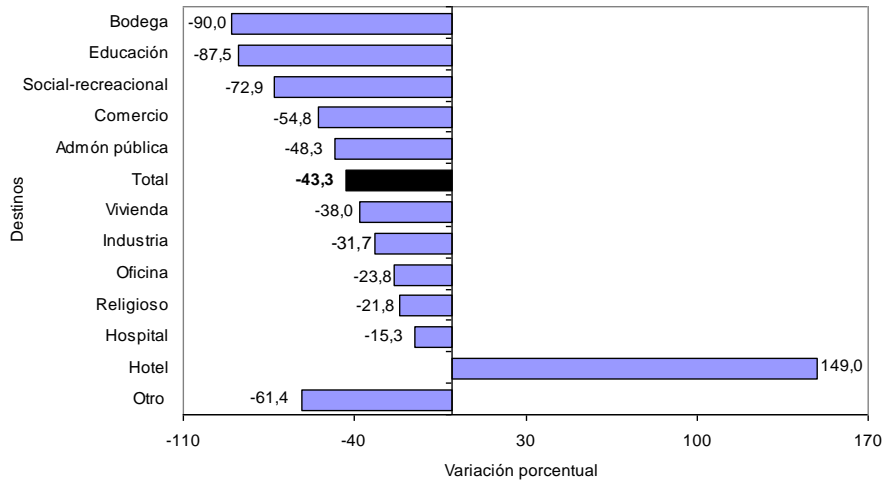
* Resto incluye los destinos social-recreacional, religioso y otros
 Fuente: DANE - Estadísticas de Edificación Licencias de Construcción

NOTA: La diferencia en la suma de las variables, obedece al sistema de aproximación en el nivel de dígitos trabajados



El destino que registró la principal variación mensual negativa en el área licenciada, en enero de 2012, fue bodega (-90,0%), al pasar de 123.487 m² en diciembre de 2011 a 12.340 m² en el mes de referencia; le siguen las licencias para el destino educación (-87,5%) y social-recreacional (-72,9%). Por el contrario, las licencias aprobadas para el destino hotel registraron la única variación positiva en el período de análisis (149,0%), al pasar de 15.603 m² en diciembre de 2011 a 38.859 m² en el periodo actual (gráfico 19 y anexo A10).

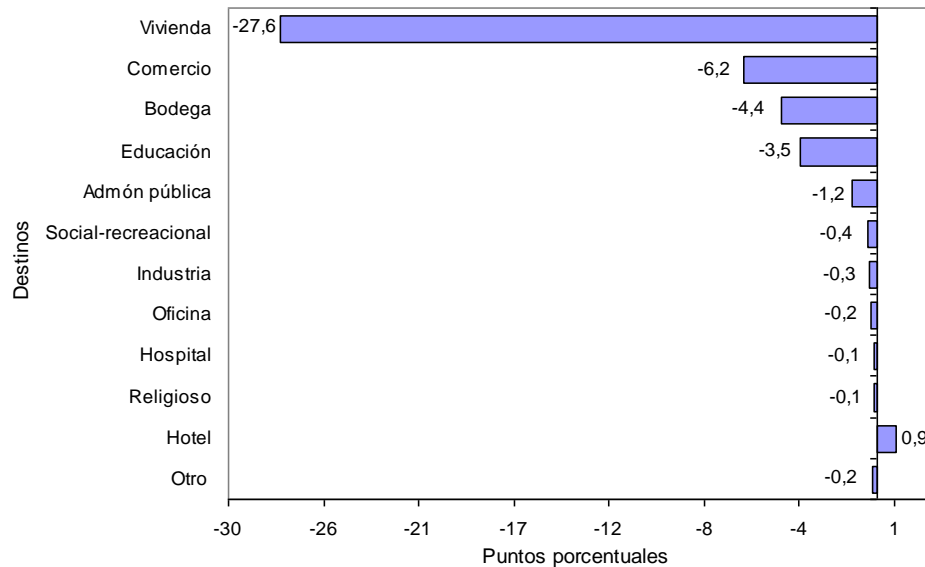
Gráfico 19
Variación mensual del área aprobada, según destinos
77 municipios
Diciembre de 2011 – Enero de 2012



Fuente: DANE – Estadísticas de Edificación Licencias de Construcción

La variación en las licencias aprobadas para vivienda generó la principal contribución negativa a la variación total del período (-27,6 puntos porcentuales). En contraste, el metraje autorizado para el destino hotel reportó la única contribución positiva, al sumar 0,9 puntos porcentuales a la variación mensual (gráfico 20 y anexo A10).

Gráfico 20
Contribución a la variación mensual del área aprobada, según destinos
77 municipios
Diciembre de 2011 – enero de 2012



Fuente: DANE – Estadísticas de Edificación Licencias de Construcción

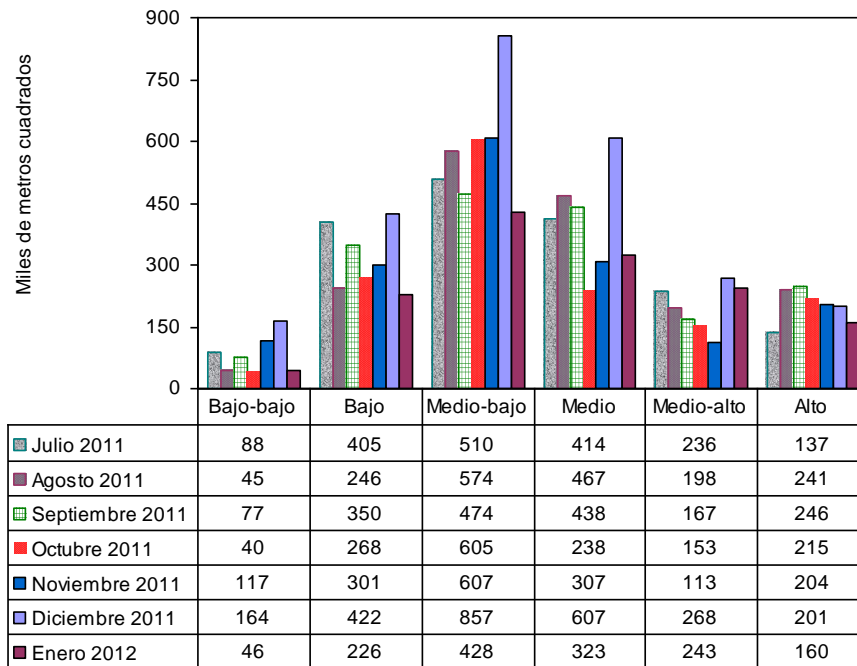
NOTA: La diferencia en la suma de las variables, obedece al sistema de aproximación en el nivel de dígitos trabajados



4. RESULTADOS POR ESTRATOS

En enero de 2012 se licenciaron 1.426.459 m², de los cuales la mayor concentración se presentó en los estratos medio-bajo, medio y medio-alto. Para estos estratos, en conjunto, se autorizaron 994.738 m², área que representó 69,7% del total (gráfico 21, 22 y cuadro 1).

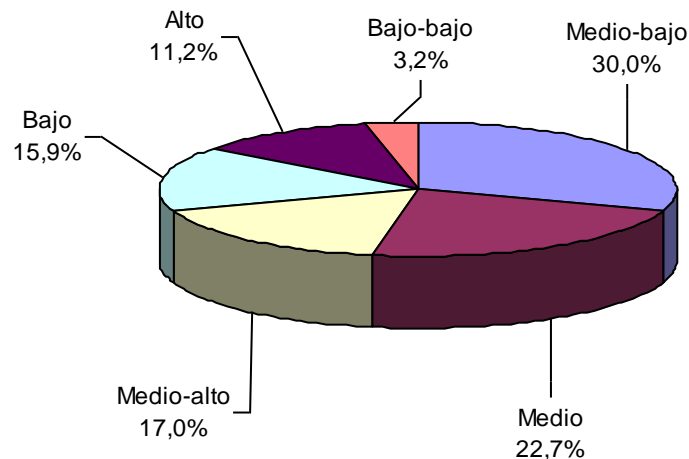
Gráfico 21
Área total aprobada por estrato socioeconómico
77 municipios
Julio de 2011 - enero de 2012



Estratos socioeconómicos

Fuente: DANE – Estadísticas de Edificación Licencias de Construcción

Gráfico 22
Distribución del área total aprobada por estrato socioeconómico
77 municipios
Enero de 2012



Fuente: DANE – Estadísticas de Edificación Licencias de Construcción

NOTA: La diferencia en la suma de las variables, obedece al sistema de aproximación en el nivel de dígitos trabajados



Cuadro 1
Área total aprobada por estrato socioeconómico, según destinos
77 municipios
Enero de 2012

Destinos	Estratos socioeconómicos						Total
	Bajo- bajo	Bajo	Medio- bajo	Medio	Medio- alto	Alto	
Vivienda	37.409	177.269	310.287	289.760	192.755	125.901	1.133.381
Industria	337	-	10.206	-	2.603	4.078	17.224
Oficina	-	251	10.395	1.323	6.435	596	19.000
Bodega	3.376	220	7.499	425	820	-	12.340
Comercio	1.285	38.843	41.384	8.347	29.995	8.323	128.177
Hotel	1.097	2.717	600	17.659	789	15.997	38.859
Educación	2.148	6.345	3.504	31	318	390	12.736
Hospital	-	412	9.761	5.789	1.273	-	17.235
Administración pública	-	308	26.156	-	662	4.346	31.472
Religioso	-	73	3.849	-	5.422	-	9.344
Social-recreacional	-	-	4.048	-	-	-	4.048
Otro	-	-	782	50	1.811	-	2.643
Total	45.652	226.438	428.471	323.384	242.883	159.631	1.426.459

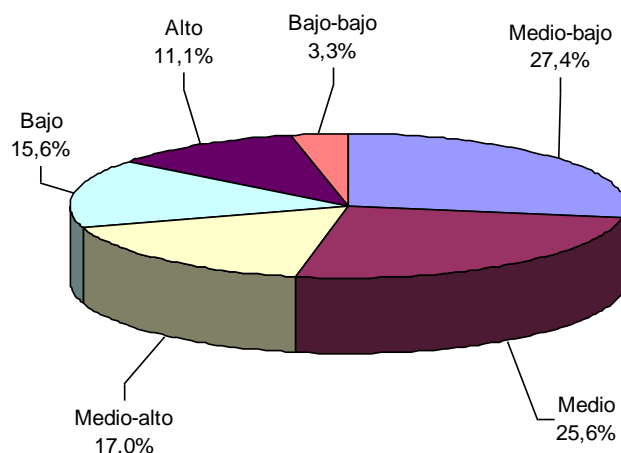
FUENTE: DANE - Estadísticas de Licencias de Construcción

- Sin Movimiento

En enero de 2012 el área aprobada para vivienda, comercio y oficina agrupó 89,8% del total y presentó la siguiente distribución por estratos socioeconómicos:

- *Vivienda*: durante el mes de enero de 2012, el área licenciada para este destino se concentró en los estratos: medio-bajo (27,4%), medio (25,6%) y medio-alto (17,0%). De los 1.133.381 m² aprobados para la construcción de vivienda, 792.802 m² correspondieron a dichos estratos. Los estratos alto y bajo-bajo registraron la menor proporción del área aprobada para vivienda, con 11,1% y 3,3%, respectivamente (gráfico 23 y cuadro 1).

Gráfico 23
Distribución del área aprobada para vivienda, según estrato socioeconómico
77 municipios
Enero de 2012



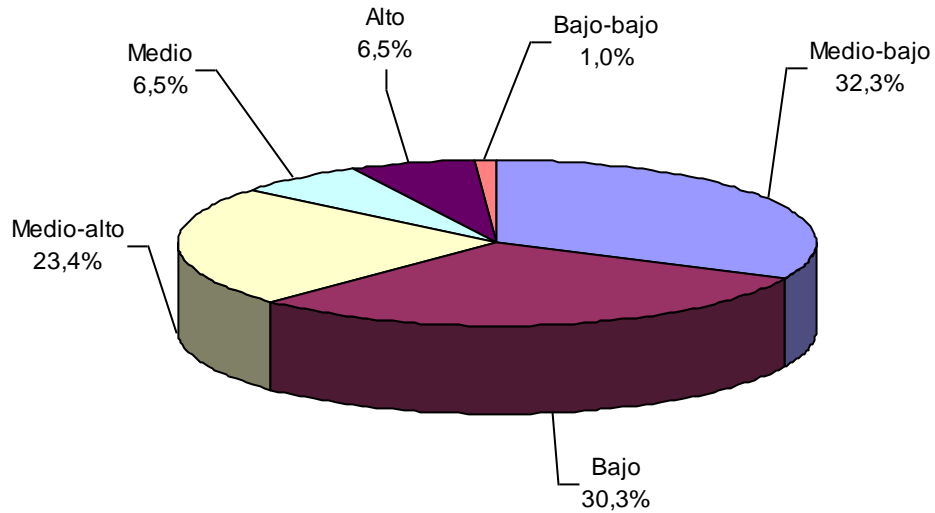
Fuente: DANE - Estadísticas de Edificación Licencias de Construcción

NOTA: La diferencia en la suma de las variables, obedece al sistema de aproximación en el nivel de dígitos trabajados



- Comercio:** para este destino se aprobó un total de 128.177 m², equivalentes a 9,0% del área total aprobada en enero de 2012. Del total del área aprobada para este destino, 32,3% correspondió al estrato medio-bajo, 30,3% al estrato bajo y 23,4% se ubicó en el estrato medio-alto (gráfico 24 y cuadro 1).

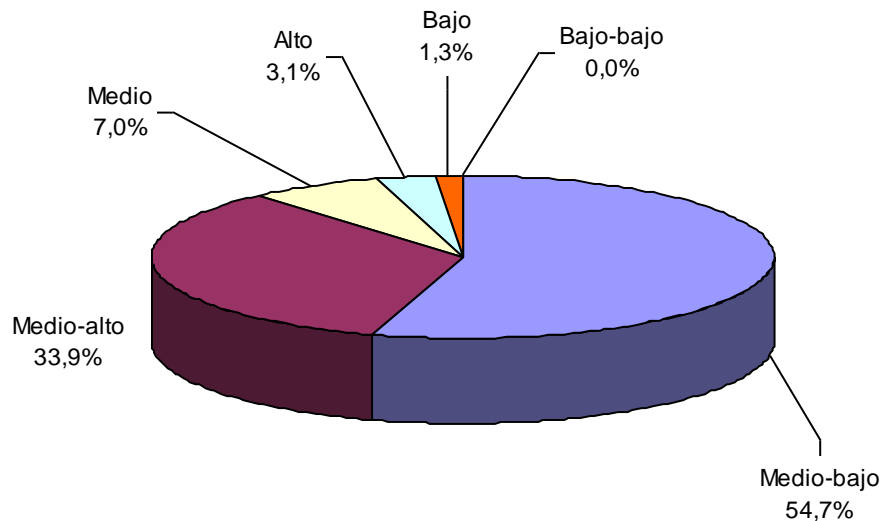
Gráfico 24
Distribución del área aprobada para comercio, según estrato socioeconómico
77 municipios
Enero de 2012



Fuente: DANE – Estadísticas de Edificación Licencias de Construcción.

- Oficina:** en enero de 2012 se aprobaron bajo licencias 19.000 m² para este destino, de los cuales 54,7% se autorizaron en el estrato medio-bajo, 33,9% en el estrato medio-alto y 7,0% en el estrato medio. El metraje licenciado para este uso representó el 1,3% del área total registrada en enero de 2012 (gráfico 25 y cuadro 1).

Gráfico 25
Distribución del área aprobada para oficinas, según estrato socioeconómico
77 municipios
Enero de 2012



Fuente: DANE – Estadísticas de Edificación Licencias de Construcción

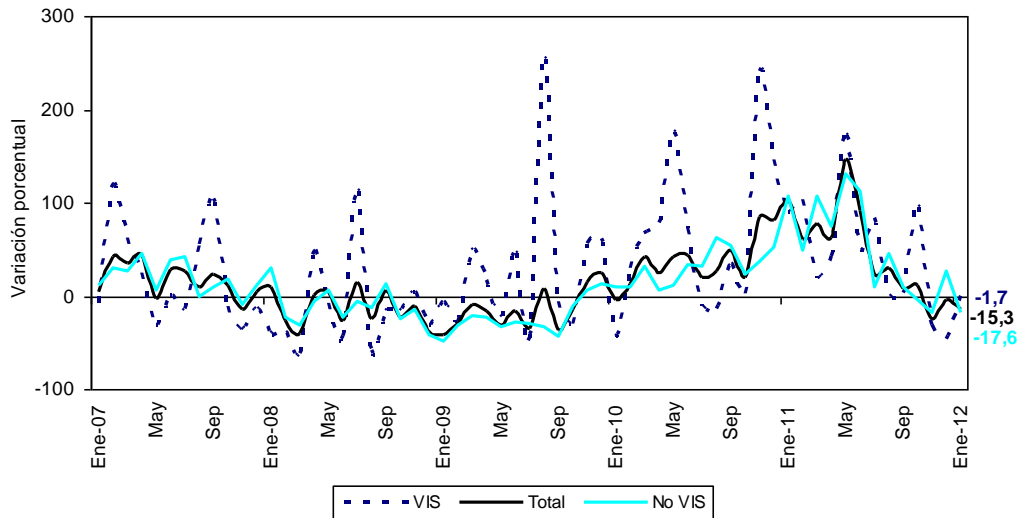
NOTA: La diferencia en la suma de las variables, obedece al sistema de aproximación en el nivel de dígitos trabajados

5. RESULTADOS PARA VIVIENDA

5.1 Anual

En enero de 2012, el área destinada a vivienda autorizada bajo licencias disminuyó 15,3% respecto al mismo mes de 2011. Esta variación se atribuye a la caída de 17,6% del área aprobada para vivienda diferente de interés social que pasó de 1.151.448 m² en enero de 2011 a 949.290 m² en el mismo periodo de 2012; para la vivienda de interés social el área aprobada disminuyó 1,7% (gráfico 26 y anexo A17).

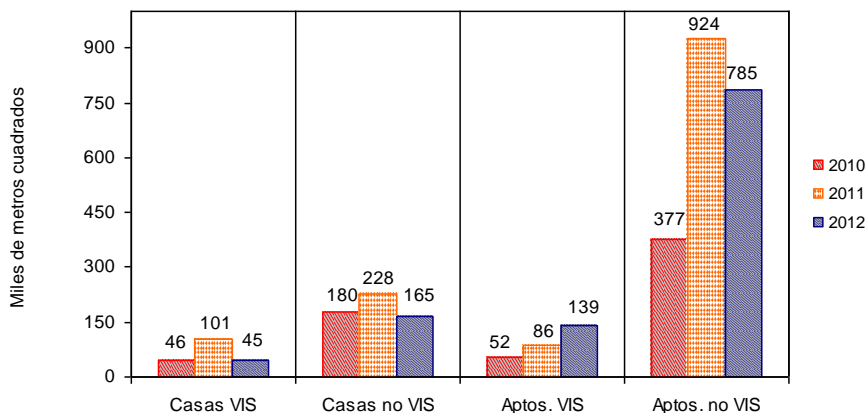
Gráfico 26
Variación anual del área total aprobada para vivienda
77 municipios
Enero (2007 - 2012)



Fuente: DANE - Estadísticas de Edificación Licencias de Construcción

En enero de 2012 se aprobaron 923.824 m² para viviendas tipo apartamento y 209.557 m² para soluciones tipo casa. Del metraje licenciado para vivienda diferente de VIS, 784.667 m² fueron aprobados para la construcción de apartamentos y 164.613 m² para casas. En el caso de la vivienda VIS, 139.147 m² correspondieron a apartamentos y 44.944 m² a casas (gráfico 27, anexos A13 y A17).

Gráfico 27
Área total aprobada para vivienda, por tipo de vivienda
77 municipios
Enero (2010 - 2012)



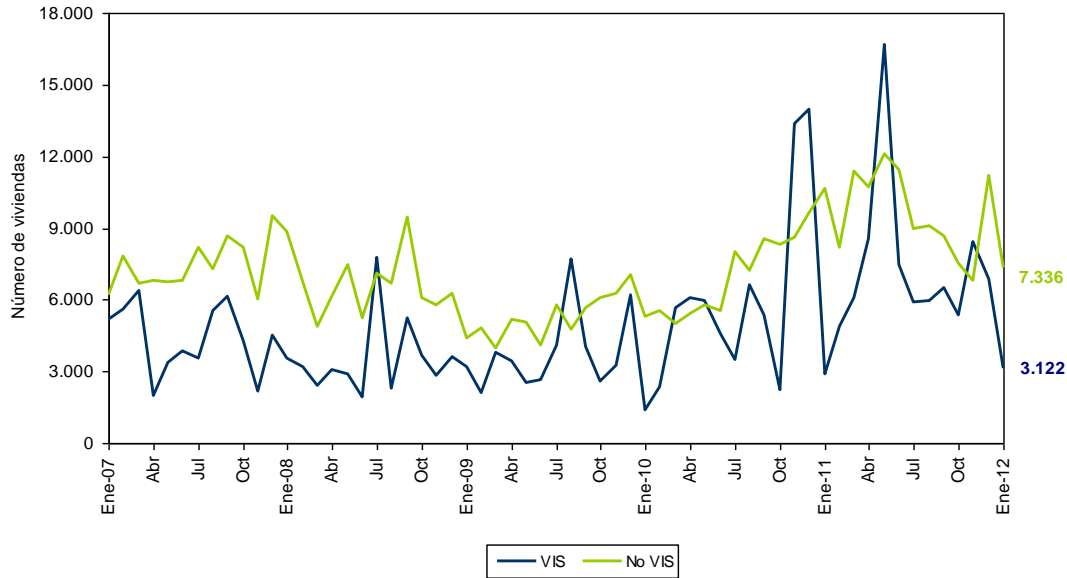
Fuente: DANE - Estadísticas de Edificación Licencias de Construcción

NOTA: La diferencia en la suma de las variables, obedece al sistema de aproximación en el nivel de dígitos trabajados



Con el metraje licenciado en vivienda se tiene previsto construir 10.458 soluciones: 7.336 viviendas diferentes de interés social y 3.122 viviendas de interés social. Esto significa una disminución de 31,2% en el número de unidades para vivienda diferente de interés social y un aumento de 8,3% para vivienda de interés social (gráfico 28, anexos A14 y A17).

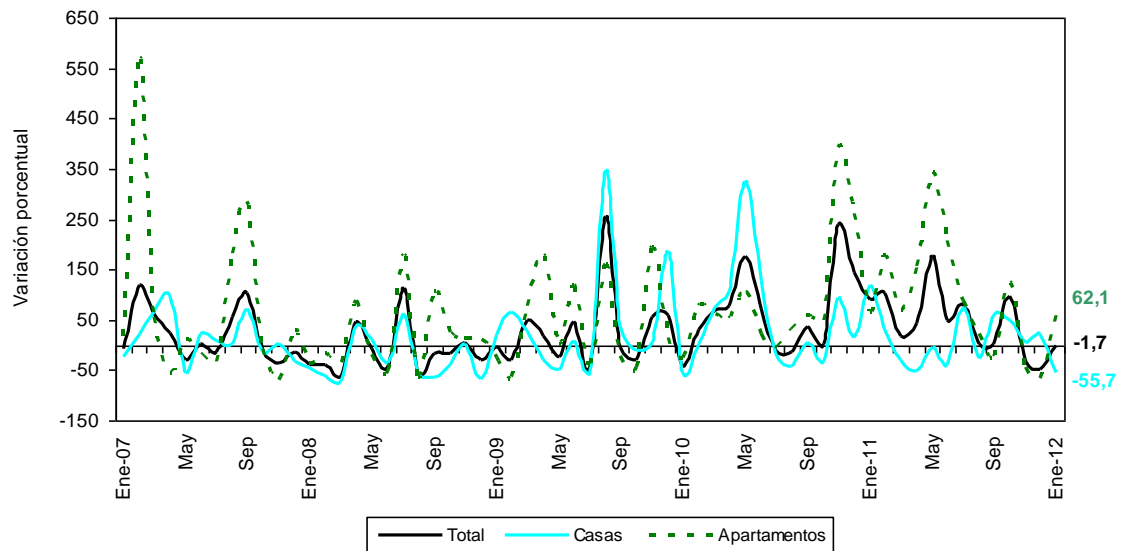
Gráfico 28
Número de unidades de vivienda aprobadas según licencias
77 municipios
Enero (2007 - 2012)



Fuente: DANE – Estadísticas de Edificación Licencias de Construcción

En enero de 2012, el área aprobada para vivienda VIS se redujo en 1,7%. Por tipo de vivienda, el área licenciada para casas presentó una caída de 55,7%, al pasar de 101.384 m² en enero de 2011 a 44.944 m² en el periodo de referencia. Por su parte, las licencias para apartamentos crecieron 62,1%, respecto al mismo mes del año anterior (gráfico 29 y anexo A17).

Gráfico 29
Variación anual del área aprobada para vivienda VIS, por tipo de vivienda
77 municipios
Enero (2007 - 2012)



Fuente: DANE – Estadísticas de Edificación Licencias de Construcción

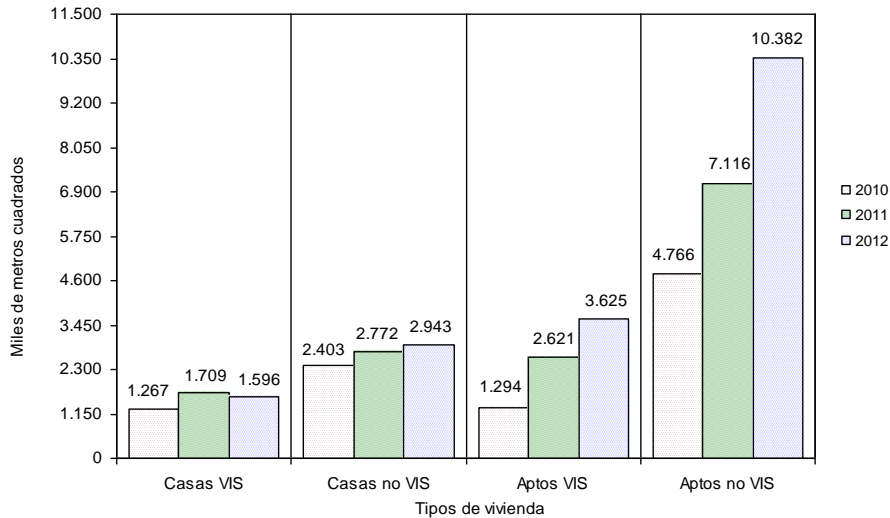
NOTA: La diferencia en la suma de las variables, obedece al sistema de aproximación en el nivel de dígitos trabajados



5.2 Doce meses a enero

El área acumulada durante los últimos doce meses a enero de 2012 para la construcción de vivienda sumó 18.545.232 m², de los cuales 13.324.835 m² fueron para vivienda diferente de VIS (10.381.819 m² se destinaron apartamentos y 2.943.016 m² a casas). De los 5.220.397 m² aprobados para vivienda de interés social, 3.624.795 m² se destinaron a apartamentos y 1.595.602 m² se destinaron a casas (gráfico 30 y anexo A15).

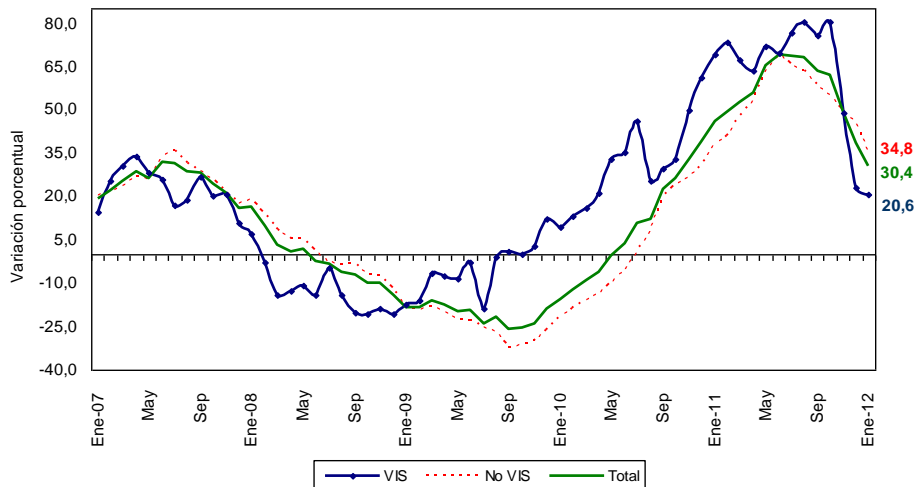
Gráfico 30
Acumulado doce meses del área aprobada para vivienda
77 municipios
Enero (2010 – 2012)



Fuente: DANE – Estadísticas de Edificación Licencias de Construcción

En los últimos doce meses, el área aprobada para vivienda aumentó 30,4% respecto al mismo período del año anterior. El metraje aprobado para la construcción de vivienda diferente de interés social aumentó 34,8%, mientras que para vivienda VIS el incremento fue 20,6% (gráfico 31 y anexo A17).

Gráfico 31
Variación doce meses del área aprobada para vivienda
77 municipios
Enero (2007 – 2012)



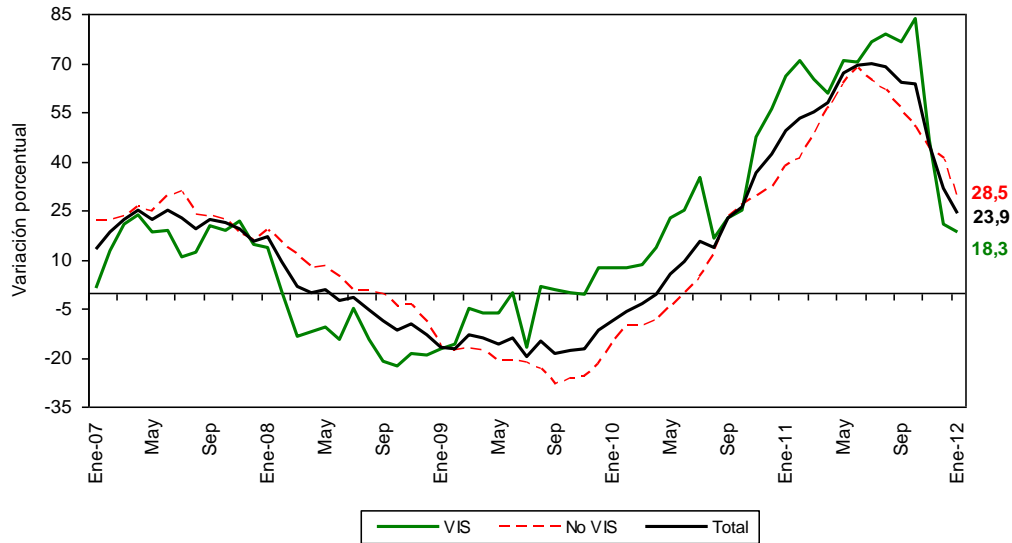
Fuente: DANE – Estadísticas de Edificación Licencias de Construcción

NOTA: La diferencia en la suma de las variables, obedece al sistema de aproximación en el nivel de dígitos trabajados



Las unidades aprobadas en los últimos doce meses presentaron un incremento de 23,9%. Por tipo de solución, se registró un aumento de 28,5% en el número de unidades de vivienda diferente de interés social y de 18,3% en el número de soluciones de vivienda tipo VIS, respecto al acumulado doce meses a enero de 2011 (gráfico 32 y anexos A16 y A17).

Gráfico 32
Variación del acumulado doce meses de las unidades de vivienda aprobadas
77 municipios
Enero (2007 - 2012)



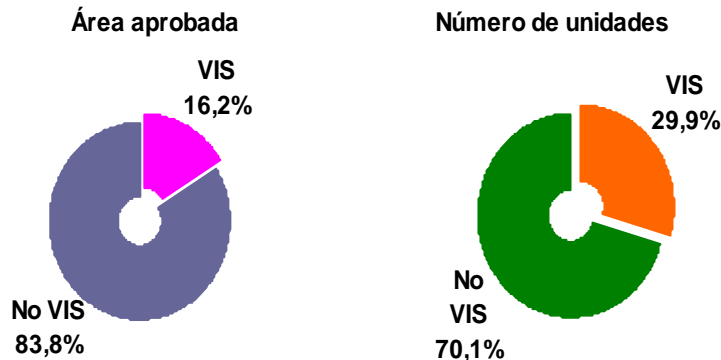
Fuente: DANE - Estadísticas de Edificación Licencias de Construcción

5.3 Mensual

Durante enero de 2012 se autorizaron 1.133.381 m² para edificación de vivienda, de los cuales 83,8% correspondió a vivienda diferente de interés social (949.290 m²) y 16,2% a vivienda de interés social (184.091 m²).

Se aprobaron bajo licencias 10.458 unidades habitacionales, donde la participación de la vivienda diferente de interés social representó 70,1% de las viviendas autorizadas, para un total de 7.336 unidades (gráficos 33, 34 y anexo A17).

Gráfico 33
Distribución del área y unidades aprobadas para vivienda
77 municipios
Enero de 2012

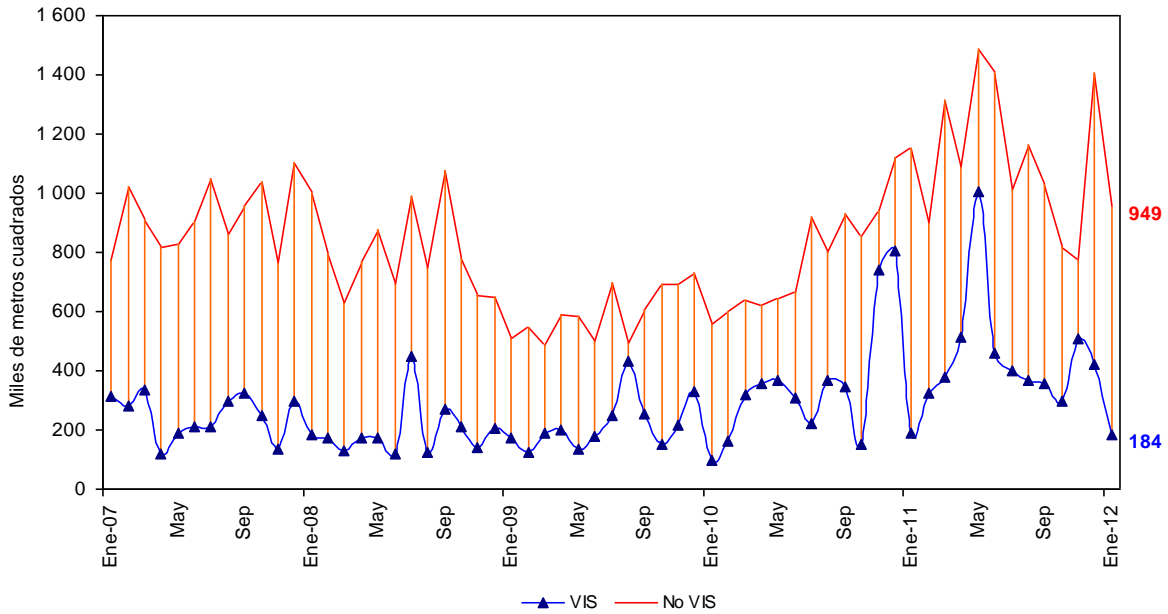


Fuente: DANE - Estadísticas de Edificación Licencias de Construcción

NOTA: La diferencia en la suma de las variables, obedece al sistema de aproximación en el nivel de dígitos trabajados



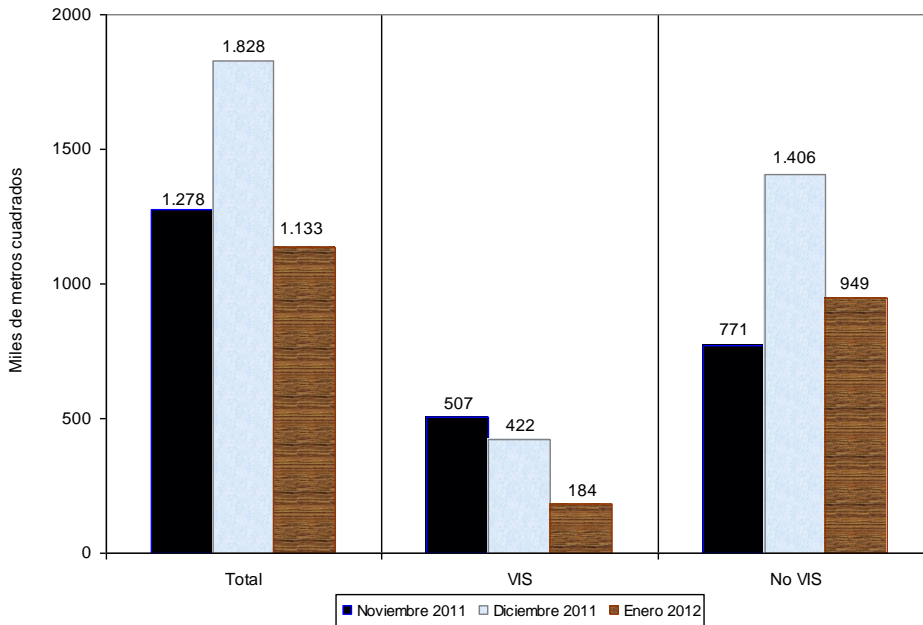
Gráfico 34
Área aprobada para construcción de vivienda
77 municipios
Enero (2007 – 2012)



Fuente: DANE – Estadísticas de Edificación Licencias de Construcción

El área autorizada para vivienda en el mes de enero de 2012 disminuyó 38,0% respecto al área aprobada para el mismo destino durante el mes de diciembre de 2011. Este resultado se explica principalmente por el descenso de 56,4% en el área aprobada para vivienda de interés social (gráficos 35, 36 y anexo A17).

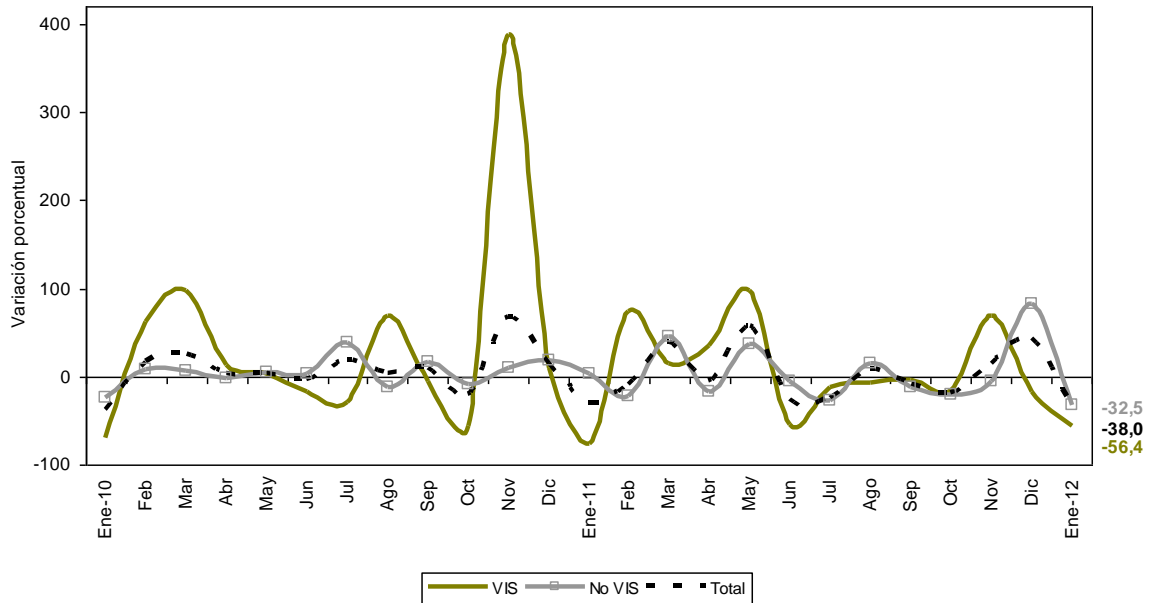
Gráfico 35
Área aprobada para construcción de vivienda
77 municipios
Noviembre de 2011 – Enero de 2012



Fuente: DANE – Estadísticas de Edificación Licencias de Construcción

NOTA: La diferencia en la suma de las variables, obedece al sistema de aproximación en el nivel de dígitos trabajados

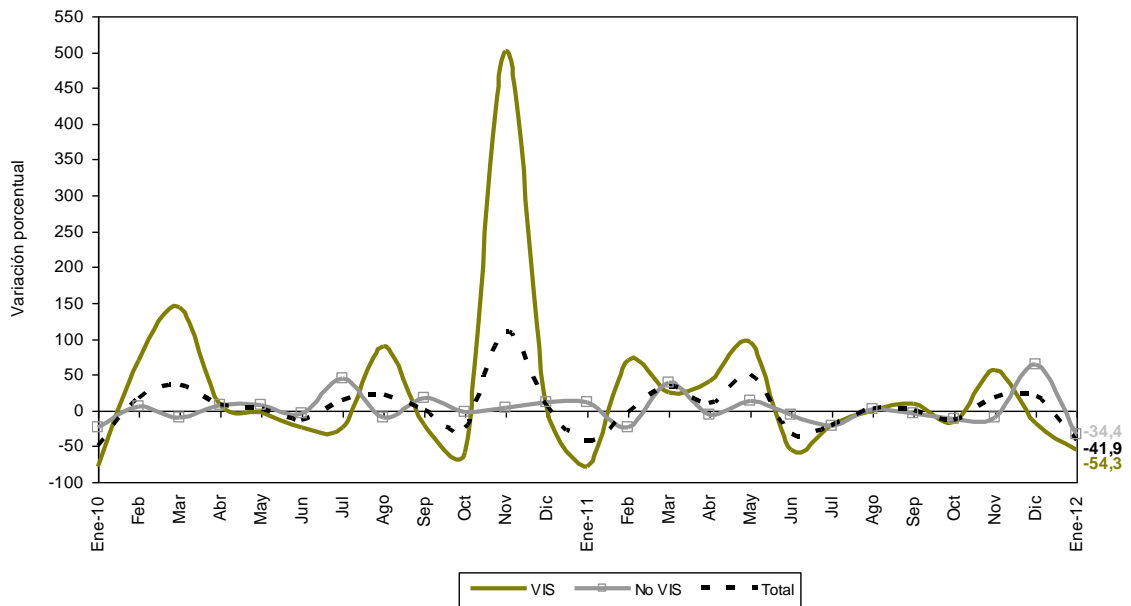
Gráfico 36
Variación mensual del área aprobada para vivienda
77 municipios
Enero (2010 – 2012)



Fuente: DANE – Estadísticas de Edificación Licencias de Construcción

Las unidades aprobadas para vivienda pasaron de 18.013 en diciembre de 2011 a 10.458 en enero de 2012. Esto significó una disminución de 41,9%, explicada fundamentalmente por la reducción de 54,3% en las unidades aprobadas para la construcción de vivienda de interés social (gráfico 37 y anexo A17).

Gráfico 37
Variación mensual del número de unidades aprobada para vivienda
77 municipios
Enero (2010 – 2012)



Fuente: DANE – Estadísticas de Edificación Licencias de Construcción

NOTA: La diferencia en la suma de las variables, obedece al sistema de aproximación en el nivel de dígitos trabajados



FICHA METODOLOGICA

Objetivo: conocer el potencial de la actividad edificadora del país, con base en las licencias de construcción.

Alcance: los metros cuadrados aprobados según licencias de construcción.

Tipo de investigación: registro administrativo.

Fuentes: curadurías urbanas para ciudades con población superior a 100 000 habitantes; para ciudades con población inferior a los 100 000 habitantes, las oficinas de Planeación Municipal y las secretarías de Obras Públicas.

Periodicidad: mensual.

Cobertura geográfica: los resultados que se presentan en este boletín cubren 77 municipios: *Antioquia:* Medellín, Barbosa, Bello, Caldas, Copacabana, Envigado, Girardota, Itagüí, La Estrella, Rionegro, Sabaneta y Yarumal; *Atlántico:* Barranquilla, Malambo, Puerto Colombia y Soledad; *Bogotá;* *Bolívar:* Cartagena y Magangué; *Boyacá:* Tunja, Chiquinquirá, Duitama y Sogamoso; *Caldas:* Manizales, La Dorada y Villamaría; *Caquetá:* Florencia; *Cauca:* Popayán; *Cesar:* Valledupar; *Córdoba:* Montería; *Cundinamarca:* Chía, Facatativá, Fusagasugá, Girardot, Soacha y Zipaquirá; *Chocó:* Quibdó; *Huila:* Neiva, Garzón y Pitalito; *La Guajira:* Riohacha; *Magdalena:* Santa Marta; *Meta:* Villavicencio; *Nariño:* Pasto e Ipiales; *Norte de Santander:* Cúcuta, El Zulia, Los Patios, Ocaña y Villa del Rosario; *Quindío:* Armenia y Calarcá; *Risaralda:* Pereira, Dosquebradas y Santa Rosa de Cabal; *Santander:* Bucaramanga, Barrancabermeja, Floridablanca, Girón, Piedecuesta, San Gil y Socorro; *Sucre:* Sincelejo; *Tolima:* Ibagué, Espinal, Honda y Líbano; *Valle del Cauca:* Cali, Buenaventura, Buga, Cartago, Jamundí, Palmira, Tuluá y Yumbo; *Arauca:* Arauca; *Casanare:* Yopal.

Nota: en este boletín se divulgan estadísticas preliminares para el mes de referencia y definitivas para los períodos anteriores.

Variaciones analizadas

Variación anual: variación porcentual calculada entre el mes del año en referencia (i,t) y el mismo mes del año anterior (i,t-1).

$$r_{i;t,t-1} = \left(\frac{X_{i,t}}{X_{i,t-1}} - 1 \right) * 100$$

Variación acumulada en lo corrido del año: variación porcentual calculada entre lo transcurrido desde enero hasta el mes de referencia del año (Enero hasta i,t) y lo transcurrido en igual período del año anterior (Enero hasta i,t-1).

$$r_{i;t,t-1} = \left(\frac{X_{i,t}}{X_{i,t-1}} - 1 \right) * 100$$

Variación acumulada anual: variación porcentual calculada entre el acumulado de los últimos doce meses con relación al mes del año en referencia (i,t) y el *acumulado de igual período* del año inmediatamente anterior (i,t-1).

$$r_{i;t,t-1} = \left(\frac{X_{i,t}}{X_{i,t-1}} - 1 \right) * 100$$

Variación Mensual: variación porcentual calculada entre el mes de referencia (i,t) y el mes inmediatamente anterior (i,t-1)

$$r_{i;t,t-1} = \left(\frac{X_{i,t}}{X_{i,t-1}} - 1 \right) * 100$$

donde,

$X_{i,t}$ = metros cuadrados aprobados bajo licencia o el número de unidades licenciadas, en el período de referencia (t).

$X_{i,t-1}$ = metros cuadrados aprobados bajo licencia o el número de unidades licenciadas, en el mismo período del año anterior (t-1).

NOTA: La diferencia en la suma de las variables, obedece al sistema de aproximación en el nivel de dígitos trabajados

ANEXO ESTADÍSTICO

**A1 Evolución de la actividad edificadora, según licencias aprobadas
77 municipios
Enero (2009-2012)**

Años	Metros cuadrados		Variaciones (%)		
	Enero	Doce meses a enero	Anual	Doce meses a enero	Mensual
	Total				
2009	1.064.357	16.544.595	-29,8	-14,6	-22,5
2010	1.081.491	13.447.839	1,6	-18,7	-21,5
2011	1.677.401	18.329.202	55,1	36,3	-30,1
2012	1.426.459	23.495.986	-15,0	28,2	-43,3
	Vivienda				
2009	681.395	11.496.769	-42,6	-18,4	-20,1
2010	656.074	9.730.064	-3,7	-15,4	-38,1
2011	1.338.676	14.217.456	104,0	46,1	-30,4
2012	1.133.381	18.545.232	-15,3	30,4	-38,0
	Otros destinos				
2009	382.962	5.047.826	16,6	-4,7	-26,4
2010	425.417	3.717.775	11,1	-26,3	33,7
2011	338.725	4.111.746	-20,4	10,6	-29,1
2012	293.078	4.950.754	-13,5	20,4	-57,5

FUENTE: DANE

**A2 Área total aprobada en 77 municipios,
según departamentos y Bogotá
Diciembre (2011) - Enero (2012)**

Departamentos y Bogotá	Diciembre 2011		Enero 2012	
	Vivienda	Total	Vivienda	Total
Antioquia	365.281	455.707	405.012	497.951
Arauca	794	5.313	360	360
Atlántico	117.571	129.860	27.508	31.995
Bogotá	193.707	288.734	206.120	243.414
Bolívar	4.080	21.157	34.523	81.997
Boyacá	60.169	81.811	32.211	46.338
Caldas	32.375	40.468	13.755	15.187
Caquetá	1.265	36.891	1.987	3.529
Casanare	12.089	17.770	5.236	6.173
Cauca	21.617	23.868	10.769	11.211
Cesar	7.586	9.022	6.283	15.335
Córdoba	65.335	69.789	13.076	18.562
Cundinamarca	220.717	252.286	58.186	69.732
Chocó	1.118	1.163	1.770	2.132
Huila	69.054	76.505	50.249	52.264
La Guajira	4.502	4.538	1.174	1.245
Magdalena	38.462	61.833	3.646	4.799
Meta	4.459	13.940	8.589	9.106
Nariño	27.358	37.365	8.564	12.811
Norte de Stder	56.435	67.541	5.625	6.643
Quindío	14.073	52.147	67.403	70.929
Risaralda	109.773	115.984	21.802	39.188
Santander	181.324	308.075	55.849	63.303
Sucre	1.966	5.832	1.954	4.190
Tolima	119.364	179.381	13.171	17.943
Valle	97.635	160.901	78.559	100.122
Total	1.828.109	2.517.881	1.133.381	1.426.459

FUENTE: DANE

NOTA: La diferencia en la suma de las variables, obedece al sistema de aproximación en el nivel de dígitos trabajados



**A3 Variación mensual del área total aprobada en 77 municipios,
según departamentos y Bogotá
Diciembre (2011) - Enero (2012)**

Departamentos y Bogotá	Variación mensual (%)		Contribución a la variación	
	Vivienda	Total	Vivienda	Total
Antioquia	10,9	9,3	2,2	1,7
Arauca	-54,7	-93,2	0,0	-0,2
Atlántico	-76,6	-75,4	-4,9	-3,9
Bogotá	6,4	-15,7	0,7	-1,8
Bolívar	746,2	287,6	1,7	2,4
Boyacá	-46,5	-43,4	-1,5	-1,4
Caldas	-57,5	-62,5	-1,0	-1,0
Caquetá	57,1	-90,4	0,0	-1,3
Casanare	-56,7	-65,3	-0,4	-0,5
Cauca	-50,2	-53,0	-0,6	-0,5
Cesar	-17,2	70,0	-0,1	0,3
Córdoba	-80,0	-73,4	-2,9	-2,0
Cundinamarca	-73,6	-72,4	-8,9	-7,3
Chocó	58,3	83,3	0,0	0,0
Huila	-27,2	-31,7	-1,0	-1,0
La Guajira	-73,9	-72,6	-0,2	-0,1
Magdalena	-90,5	-92,2	-1,9	-2,3
Meta	92,6	-34,7	0,2	-0,2
Nariño	-68,7	-65,7	-1,0	-1,0
Norte de Stder	-90,0	-90,2	-2,8	-2,4
Quindío	379,0	36,0	2,9	0,7
Risaralda	-80,1	-66,2	-4,8	-3,1
Santander	-69,2	-79,5	-6,9	-9,7
Sucre	-0,6	-28,2	0,0	-0,1
Tolima	-89,0	-90,0	-5,8	-6,4
Valle	-19,5	-37,8	-1,0	-2,4
Total	-38,0	-43,3		

FUENTE: DANE

**A4 Área total aprobada para vivienda en 77 municipios,
según departamentos y Bogotá**

Departamentos y Bogotá	Enero 2012		Metros cuadrados	
	Mes	Doce meses a Enero		
Antioquia	405.012	3.222.352		
Arauca	360	17.122		
Atlántico	27.508	677.661		
Bogotá	206.120	4.947.630		
Bolívar	34.523	275.761		
Boyacá	32.211	500.119		
Caldas	13.755	285.634		
Caquetá	1.987	30.078		
Cauca	10.769	181.371		
Casanare	5.236	55.096		
Cesar	6.283	228.720		
Córdoba	13.076	194.040		
Cundinamarca	58.186	1.811.184		
Chocó	1.770	20.191		
Huila	50.249	555.572		
La Guajira	1.174	20.153		
Magdalena	3.646	281.984		
Meta	8.589	275.490		
Nariño	8.564	238.250		
Norte de Stder	5.625	329.138		
Quindío	67.403	312.502		
Risaralda	21.802	372.171		
Santander	55.849	1.244.349		
Sucre	1.954	50.578		
Tolima	13.171	485.059		
Valle	78.559	1.933.027		
Total	1.133.381	18.545.232		

FUENTE: DANE

NOTA: La diferencia en la suma de las variables, obedece al sistema de aproximación en el nivel de dígitos trabajados



**A5 Variación porcentual del área aprobada para vivienda
en 77 municipios, según departamentos y Bogotá**

Departamentos y Bogotá	Enero 2012		
	Anual	Doce meses a Enero	Porcentaje Mensual
Antioquia	130,3	67,5	10,9
Arauca	70,6	-16,9	-54,7
Atlántico	80,1	104,0	-76,6
Bogotá	-59,0	7,6	6,4
Bolívar	242,9	85,1	746,2
Boyacá	-66,8	15,6	-46,5
Caldas	20,2	47,5	-57,5
Caquetá	-8,2	12,1	57,1
Cauca	207,7	30,1	-50,2
Casanare	-75,5	-45,5	-56,7
Cesar	59,8	20,2	-17,2
Córdoba	559,4	95,4	-80,0
Cundinamarca	10,1	47,3	-73,6
Chocó	-19,5	43,5	58,3
Huila	472,3	136,9	-27,2
La Guajira	75,7	86,4	-73,9
Magdalena	-83,3	68,0	-90,5
Meta	-85,1	-5,6	92,6
Nariño	-61,3	-31,3	-68,7
Norte de Stder	24,2	69,4	-90,0
Quindío	1.557,7	119,8	379,0
Risaralda	-71,7	-16,2	-80,1
Santander	-8,0	38,8	-69,2
Sucre	-9,5	-43,1	-0,6
Tolima	7,6	53,9	-89,0
Valle	-52,7	18,4	-19,5
Total	-15,3	30,4	-38,0

FUENTE: DANE

**A6 Área total aprobada en 77 municipios,
según departamentos y Bogotá**

Departamentos y Bogotá	Enero (2011 - 2012)			
	Enero 2011		Enero 2012	
	Vivienda	Total	Vivienda	Total
Antioquia	175.878	269.159	405.012	497.951
Arauca	211	211	360	360
Atlántico	15.274	18.837	27.508	31.995
Bogotá	502.998	596.520	206.120	243.414
Bolívar	10.069	20.786	34.523	81.997
Boyacá	96.982	110.291	32.211	46.338
Caldas	11.445	13.807	13.755	15.187
Caquetá	2.165	2.525	1.987	3.529
Casanare	21.330	28.114	5.236	6.173
Cauca	3.500	4.512	10.769	11.211
Cesar	3.933	8.834	6.283	15.335
Córdoba	1.983	2.637	13.076	18.562
Cundinamarca	52.849	55.121	58.186	69.732
Chocó	2.198	2.561	1.770	2.132
Huila	8.780	17.422	50.249	52.264
La Guajira	668	668	1.174	1.245
Magdalena	21.893	24.050	3.646	4.799
Meta	57.711	74.872	8.589	9.106
Nariño	22.117	23.261	8.564	12.811
Norte de Stder	4.530	7.016	5.625	6.643
Quindío	4.066	6.894	67.403	70.929
Risaralda	77.008	116.432	21.802	39.188
Santander	60.722	70.102	55.849	63.303
Sucre	2.159	2.870	1.954	4.190
Tolima	12.246	18.644	13.171	17.943
Valle	165.961	181.255	78.559	100.122
Total	1.338.676	1.677.401	1.133.381	1.426.459

FUENTE: DANE

NOTA: La diferencia en la suma de las variables, obedece al sistema de aproximación en el nivel de dígitos trabajados



**A7 Variación anual del área total aprobada en 77 municipios,
según departamentos y Bogotá
Enero (2011 - 2012)**

Departamentos y Bogotá	Variación anual		Contribución a la variación	
	Vivienda	Total	Vivienda	Total
Antioquia	130,3	85,0	17,1	13,6
Arauca	70,6	70,6	0,0	0,0
Atlántico	80,1	69,9	0,9	0,8
Bogotá	-59,0	-59,2	-22,2	-21,1
Bolívar	242,9	294,5	1,8	3,6
Boyacá	-66,8	-58,0	-4,8	-3,8
Caldas	20,2	10,0	0,2	0,1
Caquetá	-8,2	39,8	0,0	0,1
Casanare	-75,5	-78,0	-1,2	-1,3
Cauca	207,7	148,5	0,5	0,4
Cesar	59,8	73,6	0,2	0,4
Córdoba	559,4	603,9	0,8	0,9
Cundinamarca	10,1	26,5	0,4	0,9
Chocó	-19,5	-16,8	0,0	0,0
Huila	472,3	200,0	3,1	2,1
La Guajira	75,7	86,4	0,0	0,0
Magdalena	-83,3	-80,0	-1,4	-1,1
Meta	-85,1	-87,8	-3,7	-3,9
Nariño	-61,3	-44,9	-1,0	-0,6
Norte de Stder	24,2	-5,3	0,1	0,0
Quindío	1.557,7	928,9	4,7	3,8
Risaralda	-71,7	-66,3	-4,1	-4,6
Santander	-8,0	-9,7	-0,4	-0,4
Sucre	-9,5	46,0	0,0	0,1
Tolima	7,6	-3,8	0,1	0,0
Valle	-52,7	-44,8	-6,5	-4,8
Total	-15,3	-15,0		

FUENTE: DANE

**A8 Área total aprobada en 77 municipios,
en 77 municipios, según departamentos y Bogotá
Doce meses a Enero**

Departamentos y Bogotá	Metros cuadrados			
	Doce meses a Enero			
	2011		2012	
	Vivienda	Total	Vivienda	Total
Antioquia	1.923.982	2.533.738	3.222.352	3.836.656
Arauca	20.610	66.071	17.122	26.735
Atlántico	332.139	449.931	677.661	841.241
Bogotá	4.599.053	5.545.660	4.947.630	6.044.429
Bolívar	148.978	363.423	275.761	617.971
Boyacá	432.469	555.032	500.119	616.171
Caldas	193.602	258.861	285.634	356.435
Caquetá	26.840	38.930	30.078	71.117
Casanare	101.162	131.279	55.096	113.690
Cauca	139.446	186.253	181.371	204.781
Cesar	190.217	228.266	228.720	274.421
Córdoba	99.329	174.865	194.040	337.679
Cundinamarca	1.229.574	1.341.880	1.811.184	1.945.517
Chocó	14.073	23.307	20.191	25.244
Huila	234.537	373.013	555.572	741.617
La Guajira	10.810	19.240	20.153	22.752
Magdalena	167.801	280.795	281.984	414.763
Meta	291.931	338.200	275.490	390.929
Nariño	347.035	422.720	238.250	312.495
Norte de Stder	194.309	255.196	329.138	415.497
Quindío	142.154	198.135	312.502	454.168
Risaralda	444.173	591.735	372.171	479.808
Santander	896.712	1.297.891	1.244.349	1.824.353
Sucre	88.967	143.789	50.578	78.392
Tolima	315.103	394.578	485.059	618.628
Valle	1.632.450	2.116.414	1.933.027	2.430.497
Total	14.217.456	18.329.202	18.545.232	23.495.986

FUENTE: DANE

NOTA: La diferencia en la suma de las variables, obedece al sistema de aproximación en el nivel de dígitos trabajados



**A9 Área total aprobada en 77 municipios,
en 77 municipios, según departamentos y Bogotá
Doce meses a Enero
2011-2012**

Departamentos y Bogotá	Variación doce meses		Contribución a la variación (Puntos Porcentuales)	
	Vivienda	Total	Vivienda	Total
Antioquia	67,5	51,4	9,1	7,1
Arauca	-16,9	-59,5	0,0	-0,2
Atlántico	104,0	87,0	2,4	2,1
Bogotá	7,6	9,0	2,5	2,7
Bolívar	85,1	70,0	0,9	1,4
Boyacá	15,6	11,0	0,5	0,3
Caldas	47,5	37,7	0,6	0,5
Caquetá	12,1	82,7	0,0	0,2
Casanare	-45,5	-13,4	-0,3	-0,1
Cauca	30,1	9,9	0,3	0,1
Cesar	20,2	20,2	0,3	0,3
Córdoba	95,4	93,1	0,7	0,9
Cundinamarca	47,3	45,0	4,1	3,3
Chocó	43,5	8,3	0,0	0,0
Huila	136,9	98,8	2,3	2,0
La Guajira	86,4	18,3	0,1	0,0
Magdalena	68,0	47,7	0,8	0,7
Meta	-5,6	15,6	-0,1	0,3
Nariño	-31,3	-26,1	-0,8	-0,6
Norte de Stder	69,4	62,8	0,9	0,9
Quindío	119,8	129,2	1,2	1,4
Risaralda	-16,2	-18,9	-0,5	-0,6
Santander	38,8	40,6	2,4	2,9
Sucre	-43,1	-45,5	-0,3	-0,4
Tolima	53,9	56,8	1,2	1,2
Valle	18,4	14,8	2,1	1,7
Total	30,4	28,2		

FUENTE: DANE.

**A10 Área aprobada bajo licencias de construcción en 77 municipios,
según destinos
Diciembre (2011) - Enero (2012)**

Destinos	Metros cuadrados		Variación mensual (%)	Contribución a la variación (puntos porcentuales)
	Diciembre 2011	Enero 2012		
Vivienda	1.828.109	1.133.381	-38,0	-27,6
Industria	25.230	17.224	-31,7	-0,3
Oficina	24.924	19.000	-23,8	-0,2
Bodega	123.487	12.340	-90,0	-4,4
Comercio	283.798	128.177	-54,8	-6,2
Hotel	15.603	38.859	149,0	0,9
Educación	101.779	12.736	-87,5	-3,5
Hospital	20.340	17.235	-15,3	-0,1
Admón pública	60.858	31.472	-48,3	-1,2
Religioso	11.945	9.344	-21,8	-0,1
Social-recreacional	14.959	4.048	-72,9	-0,4
Otro	6.849	2.643	-61,4	-0,2
Total	2.517.881	1.426.459	-43,3	

FUENTE: DANE



**A11 Área aprobada bajo licencias de construcción en 77 municipios,
según destinos
Enero (2010-2011)**

Destinos	Metros cuadrados		Variación anual (%)	Contribución a la variación (puntos porcentuales)
	2011	2012		
Vivienda	1.338.676	1.133.381	-15,3	-12,2
Industria	4.745	17.224	263,0	0,7
Oficina	36.203	19.000	-47,5	-1,0
Bodega	13.666	12.340	-9,7	-0,1
Comercio	155.485	128.177	-17,6	-1,6
Hotel	38.903	38.859	-0,1	0,0
Educación	69.333	12.736	-81,6	-3,4
Hospital	7.698	17.235	123,9	0,6
Admón pública	7.498	31.472	319,7	1,4
Religioso	4.229	9.344	121,0	0,3
Social-recreacional	821	4.048	393,1	0,2
Otro	144	2.643	1.735,4	0,1
Total	1.677.401	1.426.459	-15,0	

FUENTE: DANE

**A12 Área aprobada bajo licencias de construcción en 77 municipios,
según destinos
Doce meses a Enero
2011 - 2012**

Destinos	Doce meses (metros cuadrados)		Variación doce meses (%)	Contribución a la variación (puntos porcentuales)
	2011	2012		
Vivienda	14.217.456	18.545.232	30,4	23,6
Industria	283.676	320.995	13,2	0,2
Oficina	429.388	679.042	58,1	1,4
Bodega	260.404	435.459	67,2	1,0
Comercio	1.196.245	1.867.051	56,1	3,7
Hotel	390.930	448.215	14,7	0,3
Educación	739.862	547.333	-26,0	-1,1
Hospital	380.015	261.924	-31,1	-0,6
Admón pública	147.994	152.998	3,4	0,0
Religioso	91.573	89.063	-2,7	0,0
Social-recreacional	169.446	121.438	-28,3	-0,3
Otro	22.213	27.236	22,6	0,0
Total	18.329.202	23.495.986	28,2	

FUENTE: DANE



**A13 Área total aprobada para vivienda en 77 municipios,
según departamentos y Bogotá**

Enero 2012 Metros cuadrados

Departamentos y Bogotá	Vivienda de interés social			Vivienda diferente de VIS		
	Total	Casas	Aptos.	Total	Casas	Aptos.
Antioquia	30.796	125	30.671	374.216	15.731	358.485
Arauca	68	68	-	292	292	-
Atlántico	106	106	-	27.402	5.802	21.600
Bogotá	22.902	14.929	7.973	183.218	16.212	167.006
Bolívar	-	-	-	34.523	403	34.120
Boyacá	-	-	-	32.211	10.663	21.548
Caldas	6.574	3.927	2.647	7.181	745	6.436
Caquetá	110	110	-	1.877	1.475	402
Casanare	360	360	-	4.876	4.187	689
Cauca	1.819	1.819	-	8.950	5.251	3.699
Cesar	5.258	5.258	-	1.025	746	279
Córdoba	266	266	-	12.810	622	12.188
Cundinamarca	18.622	4.700	13.922	39.564	17.061	22.503
Chocó	-	-	-	1.770	730	1.040
Huila	-	-	-	50.249	26.785	23.464
La Guajira	-	-	-	1.174	743	431
Magdalena	-	-	-	3.646	3.215	431
Meta	-	-	-	8.589	8.589	-
Nariño	269	87	182	8.295	1.032	7.263
Norte de Stder	-	-	-	5.625	3.210	2.415
Quindío	55.987	5.635	50.352	11.416	2.934	8.482
Risaralda	1.890	1.890	-	19.912	5.816	14.096
Santander	7.425	-	7.425	48.424	4.997	43.427
Sucre	-	-	-	1.954	1.954	-
Tolima	1.022	700	322	12.149	5.704	6.445
Valle	30.617	4.964	25.653	47.942	19.714	28.228
Total	184.091	44.944	139.147	949.290	164.613	784.677

FUENTE: DANE

- Sin Movimiento

**A14 Unidades de vivienda a construir en 77 municipios,
según departamentos y Bogotá**

Enero 2012

Departamentos y Bogotá	Vivienda de interés social			Vivienda diferente de VIS		
	Total	Casas	Aptos.	Total	Casas	Aptos.
Antioquia	663	2	661	2.390	114	2.276
Arauca	1	1	-	3	3	-
Atlántico	2	2	-	137	51	86
Bogotá	312	189	123	1.681	140	1.541
Bolívar	-	-	-	375	2	373
Boyacá	-	-	-	270	85	185
Caldas	131	87	44	65	2	63
Caquetá	2	2	-	14	11	3
Casanare	4	4	-	34	26	8
Cauca	16	16	-	94	32	62
Cesar	52	52	-	8	7	1
Córdoba	1	1	-	83	5	78
Cundinamarca	294	78	216	314	133	181
Chocó	-	-	-	11	8	3
Huila	-	-	-	282	141	141
La Guajira	-	-	-	6	3	3
Magdalena	-	-	-	31	25	6
Meta	-	-	-	72	72	-
Nariño	4	1	3	103	8	95
Norte de Stder	-	-	-	54	31	23
Quindío	998	77	921	114	20	94
Risaralda	31	31	-	232	40	192
Santander	130	-	130	382	34	348
Sucre	-	-	-	12	12	-
Tolima	11	8	3	91	40	51
Valle	470	78	392	478	163	315
Total	3.122	629	2.493	7.336	1.208	6.128

FUENTE: DANE

- Sin Movimiento



**A15 Área total aprobada (M2) para vivienda
en 77 municipios, según departamentos y Bogotá
Doce meses a Enero**

Departamentos y Bogotá	Metros cuadrados					
	Vivienda de interés social			Vivienda diferente de VIS		
	Total	Casas	Aptos.	Total	Casas	Aptos.
Antioquia	616.550	26.073	590.477	2.605.802	240.759	2.365.043
Arauca	5.664	1.209	4.455	11.458	10.777	681
Atlántico	91.202	48.117	43.085	586.459	92.423	494.036
Bogotá	1.441.027	189.238	1.251.789	3.506.603	184.322	3.322.281
Bolívar	80.304	69.440	10.864	195.457	21.800	173.657
Boyacá	71.472	31.842	39.630	428.647	133.535	295.112
Caldas	112.179	70.006	42.173	173.455	48.661	124.794
Caquetá	3.622	3.622	-	26.456	23.516	2.940
Casanare	1.013	1.013	-	54.083	42.023	12.060
Cauca	45.057	44.961	96	136.314	95.219	41.095
Cesar	57.917	36.416	21.501	170.803	157.683	13.120
Córdoba	74.311	70.099	4.212	119.729	55.610	64.119
Cundinamarca	1.140.989	259.868	881.121	670.195	484.605	185.590
Chocó	-	-	-	20.191	12.583	7.608
Huila	90.388	60.658	29.730	465.184	233.577	231.607
La Guajira	11.035	11.035	-	9.118	5.843	3.275
Magdalena	94.740	93.589	1.151	187.244	24.847	162.397
Meta	18.581	12.864	5.717	256.909	162.503	94.406
Nariño	35.267	3.907	31.360	202.983	41.086	161.897
Norte de Stder	77.204	69.722	7.482	251.934	103.990	147.944
Quindío	163.156	53.471	109.685	149.346	42.479	106.867
Risaralda	140.051	94.098	45.953	232.120	97.861	134.259
Santander	78.716	6.495	72.221	1.165.633	122.617	1.043.016
Sucre	13.311	13.311	-	37.267	29.424	7.843
Tolima	175.897	89.615	86.282	309.162	89.036	220.126
Valle	580.744	234.933	345.811	1.352.283	386.237	966.046
Total	5.220.397	1.595.602	3.624.795	13.324.835	2.943.016	10.381.819

FUENTE: DANE

- Sin Movimiento

**A16 Unidades de vivienda a construir en 77 municipios,
según departamentos y Bogotá
Doce meses a Enero**

Departamentos y Bogotá	Metros cuadrados					
	Vivienda de interés social			Vivienda diferente de VIS		
	Total	Casas	Aptos.	Total	Casas	Aptos.
Antioquia	10.383	490	9.893	22.186	1.859	20.327
Arauca	84	20	64	113	105	8
Atlántico	1.438	1.099	339	4.971	724	4.247
Bogotá	23.707	2.582	21.125	29.547	1.561	27.986
Bolívar	1.763	1.636	127	1.662	148	1.514
Boyacá	898	392	506	4.144	1.126	3.018
Caldas	1.445	730	715	1.649	337	1.312
Caquetá	73	73	-	227	187	40
Casanare	11	11	-	439	337	102
Cauca	682	680	2	1.266	753	513
Cesar	823	484	339	1.405	1.301	104
Córdoba	1.748	1.718	30	789	358	431
Cundinamarca	18.636	2.970	15.666	5.561	3.477	2.084
Chocó	-	-	-	165	118	47
Huila	1.415	875	540	3.616	2.059	1.557
La Guajira	229	229	-	73	37	36
Magdalena	1.356	1.337	19	1.369	228	1.141
Meta	296	176	120	2.128	1.284	844
Nariño	477	47	430	1.897	247	1.650
Norte de Stder	1.692	1.582	110	2.420	1.055	1.365
Quindío	2.520	787	1.733	1.326	330	996
Risaralda	2.935	2.066	869	2.065	779	1.286
Santander	1.337	160	1.177	9.607	985	8.622
Sucre	271	271	-	307	246	61
Tolima	2.667	1.399	1.268	2.327	601	1.726
Valle	8.909	3.602	5.307	12.153	3.683	8.470
Total	85.795	25.416	60.379	113.412	23.925	89.487

FUENTE: DANE

- Sin Movimiento

NOTA: La diferencia en la suma de las variables, obedece al sistema de aproximación en el nivel de dígitos trabajados

A17 Licencias aprobadas para vivienda, por tipo de vivienda
77 municipios
Enero (2011 - 2012)

Período	Metros cuadrados aprobados								
	Total vivienda			Vivienda de interés social			Vivienda diferente de VIS		
	Total nacional	Casas	Aptos.	Total nacional	Casas	Aptos.	Total nacional	Casas	Aptos.
Diciembre 2011	1.828.109	565.185	1.262.924	422.422	209.567	212.855	1.405.687	355.618	1.050.069
Enero 2011	1.338.676	329.189	1.009.487	187.228	101.384	85.844	1.151.448	227.805	923.643
Enero 2012	1.133.381	209.557	923.824	184.091	44.944	139.147	949.290	164.613	784.677
Doce meses a Enero 2011	14.217.456	4.480.260	9.737.196	4.329.624	1.708.695	2.620.929	9.887.832	2.771.565	7.116.267
Doce meses a Enero 2012	18.545.232	4.538.618	14.006.614	5.220.397	1.595.602	3.624.795	13.324.835	2.943.016	10.381.819
	Variaciones %								
Mensual	-38,0	-62,9	-26,9	-56,4	-78,6	-34,6	-32,5	-53,7	-25,3
Anual	-15,3	-36,3	-8,5	-1,7	-55,7	62,1	-17,6	-27,7	-15,0
Doce meses a Enero 2012	30,4	1,3	43,8	20,6	-6,6	38,3	34,8	6,2	45,9

Período	Número de viviendas por construir								
	Total vivienda			Vivienda de interés social			Vivienda diferente de VIS		
	Total nacional	Casas	Aptos.	Total nacional	Casas	Aptos.	Total nacional	Casas	Aptos.
Diciembre 2011	18.013	6.688	11.325	6.838	3.904	2.934	11.175	2.784	8.391
Enero 2011	13.541	3.400	10.141	2.884	1.634	1.250	10.657	1.766	8.891
Enero 2012	10.458	1.837	8.621	3.122	629	2.493	7.336	1.208	6.128
Doce meses a Enero 2011	160.782	50.162	110.620	72.529	28.052	44.477	88.253	22.110	66.143
Doce meses a Enero 2012	199.207	49.341	149.866	85.795	25.416	60.379	113.412	23.925	89.487
	Variaciones %								
Mensual	-41,9	-72,5	-23,9	-54,3	-83,9	-15,0	-34,4	-56,6	-27,0
Anual	-22,8	-46,0	-15,0	8,3	-61,5	99,4	-31,2	-31,6	-31,1
Doce meses a Enero 2012	23,9	-1,6	35,5	18,3	-9,4	35,8	28,5	8,2	35,3

FUENTE: DANE

A18 Área aprobada por departamentos y Bogotá, según destinos

77 municipios
Enero 2012

Departamentos y Bogotá	Vivienda	Metros cuadrados											Total
		Industria	Oficina	Bodega	Comercio	Hotel	Educación	Hospital	Admón pública	Religioso	Social	Otro	
Antioquia	405.012	2.527	7.062	-	35.274	-	-	9.321	31.472	5.422	-	1.861	497.951
Arauca	360	-	-	-	-	-	-	-	-	-	-	-	360
Atlántico	27.508	-	-	4.043	444	-	-	-	-	-	-	-	31.995
Bogotá	206.120	5.057	4.854	-	19.587	1.271	689	1.205	-	3.849	-	782	243.414
Bolívar	34.523	6.069	-	5.957	32.731	2.717	-	-	-	-	-	-	81.997
Boyacá	32.211	691	5.899	-	1.934	-	-	5.603	-	-	-	-	46.338
Caldas	13.755	896	-	-	73	-	463	-	-	-	-	-	15.187
Caquetá	1.987	-	652	-	143	-	747	-	-	-	-	-	3.529
Casanare	5.236	-	-	-	937	-	-	-	-	-	-	-	6.173
Cauca	10.769	-	318	-	124	-	-	-	-	-	-	-	11.211
Cesar	6.283	-	-	-	9.052	-	-	-	-	-	-	-	15.335
Córdoba	13.076	-	-	-	5.074	-	-	412	-	-	-	-	18.562
Cundinamarca	58.186	337	167	220	10.501	-	321	-	-	-	-	-	69.732
Chocó	1.770	-	-	-	362	-	-	-	-	-	-	-	2.132
Huila	50.249	-	-	-	2.015	-	-	-	-	-	-	-	52.264
La Guajira	1.174	-	-	-	71	-	-	-	-	-	-	-	1.245
Magdalena	3.646	-	-	833	206	114	-	-	-	-	-	-	4.799
Meta	8.589	-	-	-	-	-	517	-	-	-	-	-	9.106
Nariño	8.564	-	-	-	1.534	1.097	-	-	-	-	1.616	-	12.811
Norte de Santander	5.625	-	-	-	588	-	357	-	-	73	-	-	6.643
Quindío	67.403	-	-	119	371	-	3.036	-	-	-	-	-	70.929
Risaralda	21.802	-	-	425	1.078	15.883	-	-	-	-	-	-	39.188
Santander	55.849	1.647	48	-	1.688	-	1.711	-	-	-	2.360	-	63.303
Sucre	1.954	-	-	-	1.056	1.180	-	-	-	-	-	-	4.190
Tolima	13.171	-	-	743	664	-	3.293	-	-	-	72	-	17.943
Valle	78.559	-	-	-	2.670	16.597	1.602	694	-	-	-	-	100.122
Total	1.133.381	17.224	19.000	12.340	128.177	38.859	12.736	17.235	31.472	9.344	4.048	2.643	1.426.459

FUENTE: DANE.

- Sin Movimiento

NOTA: La diferencia en la suma de las variables, obedece al sistema de aproximación en el nivel de dígitos trabajados

**A19 Área aprobada por departamentos y Bogotá, según destinos****77 municipios****Doce meses a Enero 2012**

Metros cuadrados

Departamentos y Bogotá	Vivienda	Industria	Oficina	Bodega	Comercio	Hotel	Educación	Hospital	Admón. pública	Religioso	Social-recreacional	Otro	Total
Antioquia	3.222.352	49.690	64.213	45.267	159.911	33.435	95.010	29.708	90.143	12.321	23.048	11.558	3.836.656
Arauca	17.122	-	-	400	2.658	488	849	258	-	485	4.300	175	26.735
Atlántico	677.661	4.632	24.182	37.583	55.876	11.924	17.362	9.375	-	1.164	183	1.299	841.241
Bogotá	4.947.630	57.426	451.924	15.170	260.642	105.137	119.570	19.371	38.652	16.910	9.939	2.058	6.044.429
Bolívar	275.761	17.020	5.374	62.089	131.194	99.203	7.774	10.357	1.496	170	6.890	643	617.971
Boyacá	500.119	6.334	12.173	3.953	52.108	9.263	17.287	10.813	-	1.155	1.230	1.736	616.171
Caldas	285.634	6.089	380	9.345	38.111	7.954	4.669	3.686	-	334	233	-	356.435
Caquetá	30.078	-	652	114	37.286	-	2.400	-	87	500	-	-	71.117
Casanare	55.096	13.785	698	735	26.045	6.792	8.795	677	1.067	-	-	-	113.690
Cauca	181.371	1.015	1.292	204	13.754	-	6.129	478	-	538	-	-	204.781
Cesar	228.720	1.459	3.279	787	22.491	678	7.731	3.970	-	3.939	1.367	-	274.421
Córdoba	194.040	-	16.864	-	105.148	1.224	9.526	5.042	-	2.079	3.756	-	337.679
Cundinamarca	1.811.184	1.133	207	6.769	60.440	2.150	26.580	12.679	3.378	4.732	15.067	1.198	1.945.517
Chocó	20.191	-	-	-	4.971	-	-	-	-	-	82	-	25.244
Huila	555.572	1.905	9.443	7.030	113.832	13.926	5.377	25.715	382	2.301	5.616	518	741.617
La Guajira	20.153	-	272	256	1.807	186	-	78	-	-	-	-	22.752
Magdalena	281.984	5.655	14.005	1.840	49.640	39.870	6.465	5.882	1.640	7.249	533	-	414.763
Meta	275.490	-	699	1.286	30.972	-	66.461	6.822	393	-	8.621	185	390.929
Nariño	238.250	290	1.102	426	27.589	2.952	12.363	16.377	1.415	7.272	4.459	-	312.495
Norte de Stder	329.138	232	3.094	3.199	46.038	1.778	20.623	6.351	1.644	2.476	924	-	415.497
Quindío	312.502	129	892	1.830	109.746	16.359	3.391	-	1.297	415	-	7.607	454.168
Risaralda	372.171	11.620	1.492	9.664	33.016	19.834	11.615	2.804	286	1.189	15.889	228	479.808
Santander	1.244.349	130.629	51.190	60.291	190.805	36.111	62.412	14.232	3.461	14.677	16.196	-	1.824.353
Sucre	50.578	-	271	859	8.111	1.379	3.956	13.072	166	-	-	-	78.392
Tolima	485.059	2.604	4.236	8.094	90.213	5.722	12.143	2.724	2.267	3.720	1.815	31	618.628
Valle	1.933.027	9.348	11.108	158.268	194.647	31.850	18.845	61.453	5.224	5.437	1.290	-	2.430.497
Total	18.545.232	320.995	679.042	435.459	1.867.051	448.215	547.333	261.924	152.998	89.063	121.438	27.236	23.495.986

FUENTE: DANE

- Sin Movimiento

NOTA: La diferencia en la suma de las variables, obedece al sistema de aproximación en el nivel de dígitos trabajados


**A20 Área aprobada y variación mensual por municipios
Diciembre (2011) - Enero (2012)**

Municipios y Bogotá	Diciembre 2011			Enero 2012			Variación mensual (%)			Contribución a la variación		
	Vivienda	Otros destinos	Total	Vivienda	Otros destinos	Total	Vivienda	Otros destinos	Total	Vivienda	Otros destinos	Total
Medellín	80.308	68.431	148.739	281.792	21.800	303.592	250,9	-68,1	104,1	11,0	-6,8	6,2
Barbosa	2.660	5.144	7.804	117	309	426	-95,6	-94,0	-94,5	-0,1	-0,7	-0,3
Bello	5.761	1.392	7.153	48.902	7.199	56.101	748,8	417,2	684,3	2,4	0,8	1,9
Caldas	13.570	460	14.030	123	-	123	-99,1	-100,0	-99,1	-0,7	-0,1	-0,6
Copacabana	4.502	702	5.204	-	-	-	-100,0	-100,0	-100,0	-0,2	-0,1	-0,2
Envigado	97.342	1.461	98.803	19.662	24.068	43.730	-79,8	1547,4	-55,7	-4,2	3,3	-2,2
Girardota	3.393	2.217	5.610	738	-	738	-78,2	-100,0	-86,8	-0,1	-0,3	-0,2
Itagüí	3.772	395	4.167	25.960	857	26.817	588,2	117,0	543,6	1,2	0,1	0,9
La Estrella	33.634	-	33.634	195	-	195	-99,4	0,0	-99,4	-1,8	0,0	-1,3
Rionegro	43.781	9.309	53.090	2.386	-	2.386	-94,6	-100,0	-95,5	-2,3	-1,3	-2,0
Sabaneta	75.488	858	76.346	23.940	38.706	62.646	-68,3	4411,2	-17,9	-2,8	5,5	-0,5
Yarumal	1.070	57	1.127	1.197	-	1.197	11,9	-100,0	6,2	0,0	0,0	0,0
Barranquilla	40.752	8.652	49.404	26.475	4.435	30.910	-35,0	-48,7	-37,4	-0,8	-0,6	-0,7
Malambo	327	458	785	-	-	-	-100,0	-100,0	-100,0	0,0	-0,1	0,0
Puerto Colombia	69.650	2.976	72.626	143	-	143	-99,8	-100,0	-99,8	-3,8	-0,4	-2,9
Soledad	6.842	203	7.045	890	52	942	-87,0	-74,4	-86,6	-0,3	0,0	-0,2
Bogotá D.C.	193.707	95.027	288.734	206.120	37.294	243.414	6,4	-60,8	-15,7	0,7	-8,4	-1,8
Cartagena	2.886	12.686	15.572	33.309	47.474	80.783	1054,2	274,2	418,8	1,7	5,0	2,6
Magangué	1.194	4.391	5.585	1.214	-	1.214	1,7	-100,0	-78,3	0,0	-0,6	-0,2
Tunja	8.797	4.094	12.891	6.925	12.816	19.741	-21,3	213,0	53,1	-0,1	1,3	0,3
Chiquinquirá	2.611	429	3.040	-	-	-	-100,0	-100,0	-100,0	-0,1	-0,1	-0,1
Duitama	19.435	6.593	26.028	17.431	754	18.185	-10,3	-88,6	-30,1	-0,1	-0,8	-0,3
Sogamoso	29.326	10.526	39.852	7.855	557	8.412	-73,2	-94,7	-78,9	-1,2	-1,4	-1,2
Manizales	11.655	7.420	19.075	5.974	1.432	7.406	-48,7	-80,7	-61,2	-0,3	-0,9	-0,5
La Dorada	16.019	271	16.290	151	-	151	-99,1	-100,0	-99,1	-0,9	0,0	-0,6
Villa María	4.701	402	5.103	7.630	-	7.630	62,3	-100,0	49,5	0,2	-0,1	0,1
Florencia	1.265	35.626	36.891	1.987	1.542	3.529	57,1	-95,7	-90,4	0,0	-4,9	-1,3
Popayán	21.617	2.251	23.868	10.769	442	11.211	-50,2	-80,4	-53,0	-0,6	-0,3	-0,5
Valledupar	7.586	1.436	9.022	6.283	9.052	15.335	-17,2	530,4	70,0	-0,1	1,1	0,3
Montería	65.335	4.454	69.789	13.076	5.486	18.562	-80,0	23,2	-73,4	-2,9	0,1	-2,0
Chía	64.118	8.737	72.855	21.127	3.762	24.889	-67,0	-56,9	-65,8	-2,4	-0,7	-1,9
Facatativá	50.196	313	50.509	2.560	175	2.735	-94,9	-44,1	-94,6	-2,6	0,0	-1,9
Fusagasugá	69.711	3.120	72.831	6.109	365	6.474	-91,2	-88,3	-91,1	-3,5	-0,4	-2,6
Girardot	5.639	2.043	7.682	1.627	-	1.627	-71,1	-100,0	-78,8	-0,2	-0,3	-0,2
Soacha	24.061	9.641	33.702	21.896	4.608	26.504	-9,0	-52,2	-21,4	-0,1	-0,7	-0,3
Zipaquirá	6.992	7.715	14.707	4.867	2.636	7.503	-30,4	-65,8	-49,0	-0,1	-0,7	-0,3
Quibdó	1.118	45	1.163	1.770	362	2.132	58,3	704,4	83,3	0,0	0,0	0,0
Neiva	51.889	2.378	54.267	23.499	1.959	25.458	-54,7	-17,6	-53,1	-1,6	-0,1	-1,1
Garzón	2.921	-	2.921	3.558	-	3.558	21,8	0,0	21,8	0,0	0,0	0,0
Pitalito	14.244	5.073	19.317	23.192	56	23.248	62,8	-98,9	20,3	0,5	-0,7	0,2
Riohacha	4.502	36	4.538	1.174	71	1.245	-73,9	97,2	-72,6	-0,2	0,0	-0,1
Santa Marta	38.462	23.371	61.833	3.646	1.153	4.799	-90,5	-95,1	-92,2	-1,9	-3,2	-2,3
Villavicencio	4.459	9.481	13.940	8.589	517	9.106	92,6	-94,5	-34,7	0,2	-1,3	-0,2
Pasto	25.992	9.949	35.941	7.009	2.738	9.747	-73,0	-72,5	-72,9	-1,0	-1,0	-1,0
Ipiales	1.366	58	1.424	1.555	1.509	3.064	13,8	2501,7	115,2	0,0	0,2	0,1
Cúcuta	18.604	9.090	27.694	4.261	789	5.050	-77,1	-91,3	-81,8	-0,8	-1,2	-0,9
El Zulia	256	170	426	-	-	-	-100,0	-100,0	-100,0	0,0	0,0	0,0
Los Patios	22.446	94	22.540	910	229	1.139	-95,9	143,6	-94,9	-1,2	0,0	-0,8
Ocaña	5.300	1.408	6.708	454	-	454	-91,4	-100,0	-93,2	-0,3	-0,2	-0,2
Villa del Rosario	9.829	344	10.173	-	-	-	-100,0	-100,0	-100,0	-0,5	0,0	-0,4
Armenia	10.572	34.803	45.375	66.825	3.441	70.266	532,1	-90,1	54,9	3,1	-4,5	1,0
Calarcá	3.501	3.271	6.772	578	85	663	-83,5	-97,4	-90,2	-0,2	-0,5	-0,2
Pereira	81.544	5.568	87.112	5.420	16.004	21.424	-93,4	187,4	-75,4	-4,2	1,5	-2,6
Dos Quebradas	2.375	210	2.585	16.317	1.382	17.699	587,0	558,1	584,7	0,8	0,2	0,6
Santa Rosa de Cabal	25.854	433	26.287	65	-	65	-99,7	-100,0	-99,8	-1,4	-0,1	-1,0
Bucaramanga	69.121	22.645	91.766	39.282	2.893	42.175	-43,2	-87,2	-54,0	-1,6	-2,9	-2,0
Barrancabermeja	6.149	4.923	11.072	10.976	1.216	12.192	78,5	-75,3	10,1	0,3	-0,5	0,0
Floridablanca	34.691	8.239	42.930	2.732	3.110	5.842	-92,1	-62,3	-86,4	-1,7	-0,7	-1,5
Girón	7.870	62.301	70.171	-	-	-	-100,0	-100,0	-100,0	-0,4	-0,9	-2,8
Piedecuesta	47.768	26.071	73.839	1.299	-	1.299	-97,3	-100,0	-98,2	-2,5	-3,8	-2,9
San Gil	9.533	1.733	11.266	1.429	235	1.664	-85,0	-86,4	-85,2	-0,4	-0,2	-0,4
Socorro	6.192	839	7.031	131	-	131	-97,9	-100,0	-98,1	-0,3	-0,1	-0,3
Sincelejo	1.966	3.866	5.832	1.954	2.236	4.190	-0,6	-42,2	-28,2	0,0	-0,2	-0,1
Ibagué	115.278	58.106	173.384	12.512	1.390	13.902	-89,1	-97,6	-92,0	-5,6	-8,2	-6,3
Espinal	3.108	1.911	5.019	60	3.293	3.353	-98,1	72,3	-33,2	-0,2	0,2	-0,1
Honda	158	-	158	-	-	-	-100,0	0,0	-100,0	0,0	0,0	0,0
Libano	820	-	820	599	89	688	-27,0	*	-16,1	0,0	0,0	0,0
Cali	30.006	5.543	35.549	50.682	21.123	71.805	68,9	281,1	102,0	1,1	2,3	1,4
Buenaventura	5.181	692	5.873	538	-	538	-89,6	-100,0	-90,8	-0,3	-0,1	-0,2
Buga	21.860	253	22.113	5.032	122	5.154	-77,0	-51,8	-76,7	-0,9	0,0	-0,7
Cartago	15.202	678	15.880	4.952	-	4.952	-67,4	-100,0	-68,8	-0,6	-0,1	-0,4
Jamundí	-	-	-	5380,00	-	5380,00	*	0,0	*	0,3	0,0	0,2
Palmira	12.471	54	12.525	7.062	200	7.262	-43,4	270,4	-42,0	-0,3	0,0	-0,2
Tuluá	6.189	834	7.023	4.913	118	5.031	-20,6	-85,9	-28,4	-0,1	-0,1	-0,1
Yumbo	6.726	55.212	61.938	-	-	-	-100,0	-100,0	-100,0	-0,4	-8,0	-2,5
Arauca	794	4.519	5.313	360	-	360	-54,7	-100,0	-93,2	0,0	-0,7	-0,2
Yopal	12.089	5.681	17.770	5.236	937	6.173	-56,7	-83,5	-65,3	-0,4	-0,7	-0,5
Total	1.828.109	689.772	2.517.881	1.133.381	293.078	1.426.459	-38,0	-57,5	-43,3			

FUENTE: DANE

- Sin Movimiento

* Cálculo Matemático Indeterminado

NOTA: La diferencia en la suma de las variables, obedece al sistema de aproximación en el nivel de dígitos trabajados



A21 Área aprobada y variación anual por municipios

Enero (2011 - 2012)

Municipios y Bogotá	Enero 2011			Enero 2012			Variación anual (%)			Contribución a la variación		
	Vivienda	Otros destinos	Total	Vivienda	Otros destinos	Total	Vivienda	Otros destinos	Total	Vivienda	Otros destinos	Total
Medellín	10.578	1.480	12.058	281.792	21.800	303.592	2.563,9	1.373,0	2.417,8	20,3	6,0	17,4
Barbosa	730	95	765	117	309	426	-84,0	782,9	-44,3	0,0	0,1	0,0
Bello	37.083	1.990	39.073	48.902	7.199	56.101	31,9	261,8	43,6	0,9	1,5	1,0
Caldas	157	-	157	123	-	123	-21,7	0,0	-21,7	0,0	0,0	0,0
Copacabana	5.324	101	5.425	-	-	-	-100,0	-100,0	-100,0	-0,4	0,0	-0,3
Envigado	37.300	1.569	38.869	19.662	24.068	43.730	-47,3	1.434,0	12,5	-1,3	6,6	0,3
Girardota	5.266	234	5.500	738	-	738	-86,0	-100,0	-86,6	-0,3	-0,1	-0,3
Itagüí	8.493	1.862	10.355	25.960	857	26.817	205,7	-54,0	159,0	1,3	-0,3	1,0
La Estrella	734	-	734	195	-	195	-73,4	0,0	-73,4	0,0	0,0	0,0
Rionegro	2.978	109	3.087	2.386	-	2.386	-19,9	-100,0	-22,7	0,0	0,0	0,0
Sabaneta	62.924	84.770	147.694	23.940	38.706	62.646	-62,0	-54,3	-57,6	-2,9	-13,6	-5,1
Yarumal	4.311	1.131	5.442	1.197	-	1.197	-72,2	-100,0	-78,0	-0,2	-0,3	-0,3
Barranquilla	13.069	452	13.521	26.475	4.435	30.910	102,6	881,2	128,6	1,0	1,2	1,0
Malambo	180	3.032	3.212	-	-	-	-100,0	-100,0	-100,0	0,0	-0,9	-0,2
Puerto Colombia	1.017	-	1.017	143	-	143	-85,9	0,0	-85,9	-0,1	0,0	-0,1
Soledad	1.008	79	1.087	890	52	942	-11,7	-34,2	-13,3	0,0	0,0	0,0
Bogotá D.C.	502.998	93.522	596.520	206.120	37.294	243.414	-59,0	-60,1	-59,2	-22,2	-16,6	-21,1
Cartagena	10.069	10.717	20.786	33.309	47.474	80.783	230,8	343,0	288,6	1,7	10,9	3,6
Magangué	-	-	-	1.214	-	1.214	*	0,0	*	0,1	0,0	0,1
Tunja	74.654	5.533	80.187	6.925	12.816	19.741	-90,7	131,6	-75,4	-5,1	2,2	-3,6
Chiquinquirá	7.215	2.742	9.957	-	-	-	-100,0	-100,0	-100,0	-0,5	-0,8	-0,6
Duitama	9.521	3.558	13.079	17.431	754	18.185	83,1	-78,8	39,0	0,6	-0,8	0,3
Sogamoso	5.592	1.476	7.068	7.855	557	8.412	40,5	-62,3	19,0	0,2	-0,3	0,1
Manizales	11.359	2.362	13.721	5.974	1.432	7.406	-47,4	-39,4	-46,0	-0,4	-0,3	-0,4
La Dorada	-	-	-	151	-	151	*	0,0	*	0,0	0,0	0,0
Villa María	86	-	86	7.630	-	7.630	8.772,1	0,0	8.772,1	0,6	0,0	0,4
Florencia	2.165	360	2.525	1.987	1.542	3.529	-8,2	328,3	39,8	0,0	0,3	0,1
Popayán	3.500	1.012	4.512	10.769	442	11.211	207,7	-56,3	148,5	0,5	-0,2	0,4
Valledupar	3.933	4.901	8.834	6.283	9.052	15.335	59,8	84,7	73,6	0,2	1,2	0,4
Montería	1.983	654	2.637	13.076	5.486	18.562	559,4	738,8	603,9	0,8	1,4	0,9
Chía	4.795	201	4.996	21.127	3.762	24.889	340,6	1.771,6	398,2	1,2	1,1	1,2
Facatativá	8.507	-	8.507	2.560	175	2.735	-69,9	*	-67,9	-0,4	0,1	-0,3
Fusagasugá	7.657	48	7.705	6.109	365	6.474	-20,2	660,4	-16,0	0,1	0,1	-0,1
Girardot	21.303	590	21.893	1.627	-	1.627	-92,4	-100,0	-92,6	-1,5	-0,2	-1,2
Soacha	7.686	1.382	9.068	21.896	4.608	26.504	184,9	233,4	192,3	1,1	1,0	1,0
Zipaquirá	2.901	51	2.952	4.867	2.636	7.503	67,8	5.068,6	154,2	0,1	0,8	0,3
Quibdó	2.198	363	2.561	1.770	362	2.132	-19,5	-0,3	-16,8	0,0	0,0	0,0
Neiva	4.049	8.087	12.136	23.499	1.959	25.458	480,4	-75,8	109,8	1,5	-1,8	0,8
Garzón	180	180	360	3.558	-	3.558	1.876,7	-100,0	888,3	0,3	-0,1	0,2
Pitalito	4.551	375	4.926	23.192	56	23.248	409,6	-85,1	371,9	1,4	-0,1	1,1
Riohacha	668	-	668	1.174	71	1.245	75,7	*	86,4	0,0	0,0	0,0
Santa Marta	21.893	2.157	24.050	3.646	1.153	4.799	-83,3	-46,5	-80,0	-1,4	-0,3	-1,1
Villavicencio	57.711	17.161	74.872	8.589	517	9.106	-85,1	-97,0	-87,8	-3,7	-4,9	-3,9
Pasto	10.831	531	11.362	7.009	2.738	9.747	-35,3	415,6	-14,2	-0,3	0,7	-0,1
Ipiales	11.286	613	11.899	1.555	1.509	3.064	-86,2	146,2	-74,2	-0,7	0,3	-0,5
Cúcuta	2.230	1.969	4.199	4.261	789	5.050	91,1	-59,9	20,3	0,2	-0,3	0,1
El Zulia	-	-	-	-	-	-	0,0	0,0	0,0	0,0	0,0	0,0
Los Patios	2.201	517	2.718	910	229	1.139	-58,7	-55,7	-58,1	-0,1	-0,1	-0,1
Ocaña	66	-	66	454	-	454	587,9	0,0	587,9	0,0	0,0	0,0
Villa del Rosario	33	-	33	-	-	-	-100,0	0,0	-100,0	0,0	0,0	0,0
Armenia	2.812	2.764	5.576	66.825	3.441	70.266	2.276,4	24,5	1.160,2	4,8	0,2	3,9
Calarcá	1.254	64	1.318	578	85	663	-53,9	32,8	-49,7	-0,1	0,0	0,0
Pereira	40.750	14.576	55.326	5.420	16.004	21.424	-86,7	9,8	-61,3	-2,6	0,4	-2,0
Dos Quebradas	35.910	24.848	60.758	16.317	1.382	17.699	-54,6	-94,4	-70,9	-1,5	-6,9	-2,6
Santa Rosa de Cabal	348	-	348	65	-	65	-81,3	0,0	-81,3	0,0	0,0	0,0
Bucaramanga	51.019	8.055	59.074	39.282	2.893	42.175	-23,0	-64,1	-28,6	-0,9	-1,5	-1,0
Barrancabermeja	4.224	-	4.224	10.976	1.216	12.192	159,8	*	188,6	0,5	0,4	0,5
Floridablanca	3.545	1.075	4.620	2.732	3.110	5.842	-22,9	189,3	26,5	-0,1	0,6	0,1
Girón	953	250	1.203	-	-	-	-100,0	-100,0	-100,0	-0,1	-0,1	-0,1
Piedecuesta	358	-	358	1.299	-	1.299	262,8	0,0	262,8	0,1	0,0	0,1
San Gil	487	-	487	1.429	235	1.664	193,4	*	241,7	0,1	0,1	0,1
Socorro	136	-	136	131	-	131	-3,7	0,0	-3,7	0,0	0,0	0,0
Sincelejo	2.159	711	2.870	1.954	2.236	4.190	-9,5	214,5	46,0	0,0	0,5	0,1
Ibagué	7.266	6.273	13.539	12.512	1.390	13.902	72,2	-77,8	2,7	0,4	-1,4	0,0
Espinal	4.227	-	4.227	60	3.293	3.353	-98,6	*	-20,7	-0,3	1,0	-0,1
Honda	-	125	125	-	-	-	0,0	-100,0	-100,0	0,0	0,0	0,0
Libano	753	-	753	599	89	688	-20,5	*	-8,6	0,0	0,0	0,0
Cali	144.917	7.748	152.665	50.682	21.123	71.805	-65,0	172,6	-53,0	-7,0	3,9	-4,8
Buenaventura	469	-	469	538	-	538	14,7	0,0	14,7	0,0	0,0	0,0
Buga	1.430	-	1.430	5.032	122	5.154	251,9	*	260,4	0,3	0,0	0,2
Cartago	4.008	88	4.096	4.952	-	4.952	23,6	-100,0	20,9	0,1	0,0	0,1
Jamundí	2.096	396	2.492	5.380	-	5.380	156,7	-100,0	115,9	0,2	-0,1	0,2
Palмира	5.733	4.050	9.783	7.062	200	7.262	23,2	-95,1	-25,8	0,1	-1,1	-0,2
Tuluá	6.878	-	6.878	4.913	118	5.031	-28,6	*	-26,9	-0,1	0,0	-0,1
Yumbo	430	3.012	3.442	-	-	-	-100,0	-100,0	-100,0	0,0	-0,9	-0,2
Arauca	211	-	211	360	-	360	70,6	0,0	70,6	0,0	0,0	0,0
Yopal	21.330	6.784	28.114	5.236	937	6.173	-75,5	-86,2	-78,0	-1,2	-1,7	-1,3
Total	1.338.676	338.725	1.677.401	1.133.381	293.078	1.426.459	-15,3	-13,5	-15,0			

FUENTE: DANE

- Sin Movimiento

* Cálculo Matemático Indeterminado

NOTA: La diferencia en la suma de las variables, obedece al sistema de aproximación en el nivel de dígitos trabajados