

ESTADÍSTICAS DE EDIFICACIÓN LICENCIAS DE CONSTRUCCIÓN Febrero 2012



Código N° 1081-1
Producción y difusión de la información estadística estratégica oficial. Regulación del sistema estadístico nacional
NTC ISO 9001:2000



Código N° 011-1
Producción y difusión de la información estadística estratégica oficial. Regulación del sistema estadístico nacional
NTC GP 1000:2004



Contenido

Resumen

1. Resultados generales
2. Resultados por departamentos y Bogotá
3. Resultados por destinos
4. Resultados por estratos
5. Resultados para vivienda

Ficha metodológica Anexo estadístico

Director

Jorge Bustamante R.

Subdirector

Christian R. Jaramillo Herrera

Director de Metodología y Producción Estadística

Eduardo Efraín Freire Delgado

RESUMEN

En febrero de 2012 se licenciaron 1.691.814 m² para construcción, 39.617 m² menos que en el mismo mes del año anterior (1.731.431 m²), lo que significó una reducción de 2,3%. Este resultado está explicado en mayor medida por el descenso en el área aprobada para vivienda (-2,5%), al restar 1,8 puntos porcentuales a la variación.

- El área aprobada para vivienda diferente de interés social disminuyó 3,9%, al pasar de 899.473 m² en febrero de 2011 a 864.126 m² en febrero de 2012. El área aprobada para vivienda de interés social aumentó 1,5%.
- El número de soluciones de vivienda aprobadas presentó una caída de 3,7%. Este resultado está explicado principalmente por la disminución de 9,4% en las unidades para vivienda diferente de interés social, que pasó de 8.186 soluciones en febrero de 2011 a 7.420 en el periodo de referencia.

En lo corrido del año hasta febrero de 2012 se aprobaron 3.118.273 m², lo que representó una disminución de 8,5% respecto al mismo periodo de 2011.

- El área aprobada para vivienda en lo corrido del año 2012 mostró una caída de 9,2% con relación al mismo periodo del año anterior; en cuanto al número de soluciones la reducción fue de 13,4%.
- Durante este periodo, el licenciamiento del área presentó una disminución de 11,6% para vivienda diferente de interés social y un incremento de 0,3% para vivienda de interés social.

En los últimos doce meses hasta febrero de 2012, el área de construcción aprobada presentó un incremento de 23,4% respecto al mismo periodo del año precedente.

- En términos de contribución a la variación acumulada doce meses, el mayor aporte lo realizó el área aprobada para vivienda, que sumó 20,2 puntos porcentuales.
- Bogotá, Antioquia y Valle concentraron el 52,0% del total del área aprobada.
- El número de unidades de vivienda licenciadas durante los últimos doce meses registró un incremento de 19,7%; por tipo de solución el licenciamiento de unidades de vivienda diferente de interés social aumentó 23,9%, mientras que el número de viviendas de interés social se incrementó 14,6%.

El área licenciada en febrero de 2012 presentó un incremento de 18,6% con respecto a enero del mismo año¹ (1.426.459 m²). Este resultado está explicado fundamentalmente por el aumento de 69,2% en el área aprobada para otros destinos diferentes al residencial.

- Respecto a enero de 2012, el área aprobada para vivienda de interés social creció 80,2%, mientras que la vivienda diferente de VIS mostró una disminución en el área aprobada de 9,0%.
- El número de soluciones de vivienda aprobadas en febrero de 2012 se incrementó 20,5% con respecto a enero del mismo año.

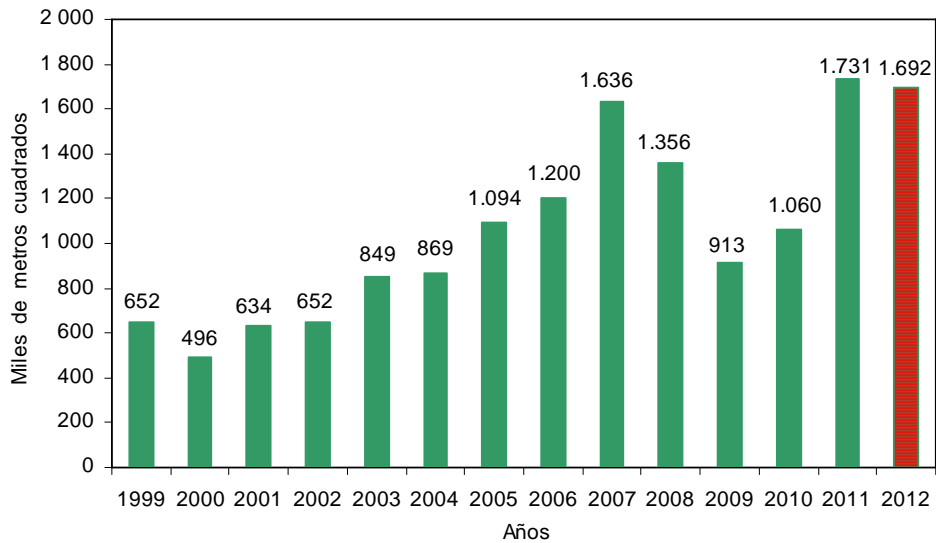
¹ La variación mensual refleja en gran parte hechos coyunturales.

1. RESULTADOS GENERALES

1.1 Anual

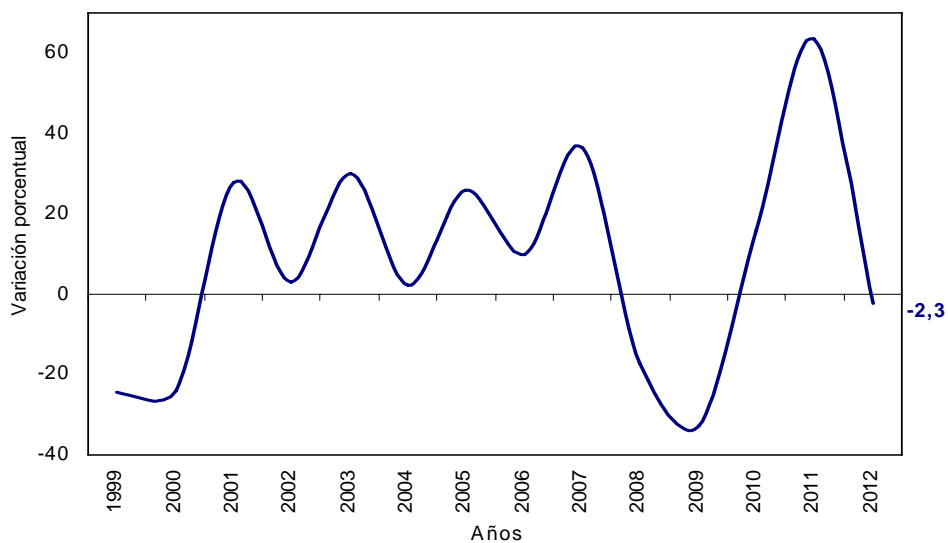
En febrero de 2012 se licenciaron 1.691.814 m² para construcción, 39.617 m² menos que en el mismo mes del año anterior (1.731.431 m²), lo que significó una disminución de 2,3%. Este resultado está explicado en mayor medida por el descenso de 2,5% en el área aprobada para vivienda (gráficos 1, 2 y anexo A1).

Gráfico 1
Área total aprobada, según licencias de construcción
77 municipios
Febrero (1999 - 2012)



Fuente: DANE – Estadísticas de Edificación Licencias de Construcción

Gráfico 2
Variación anual, del área aprobada
77 municipios
Febrero (1999 - 2012)

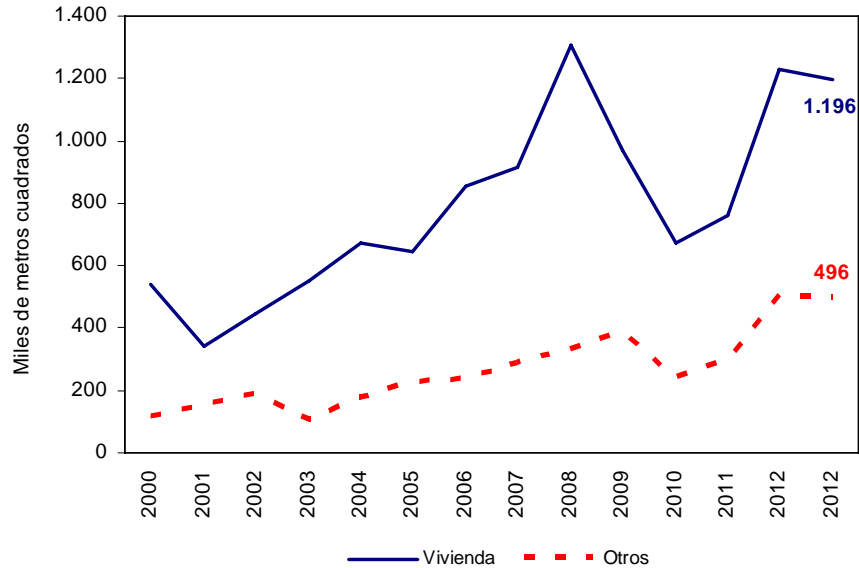


Fuente: DANE – Estadísticas de Edificación Licencias de Construcción

NOTA: La diferencia en la suma de las variables, obedece al sistema de aproximación en el nivel de dígitos trabajados

En febrero de 2012 se aprobaron 1.195.901 m² destinados a la construcción de vivienda, lo que representó una disminución de 2,5% respecto al mismo mes de 2011. Así mismo, se aprobaron 495.913 m² para usos diferentes al habitacional, lo que significó una reducción de 1,8% respecto a febrero del año anterior (gráfico 3 y anexo A1).

Gráfico 3
Área aprobada para vivienda y otros destinos, según licencias de construcción
77 municipios
Febrero (2000 - 2012)

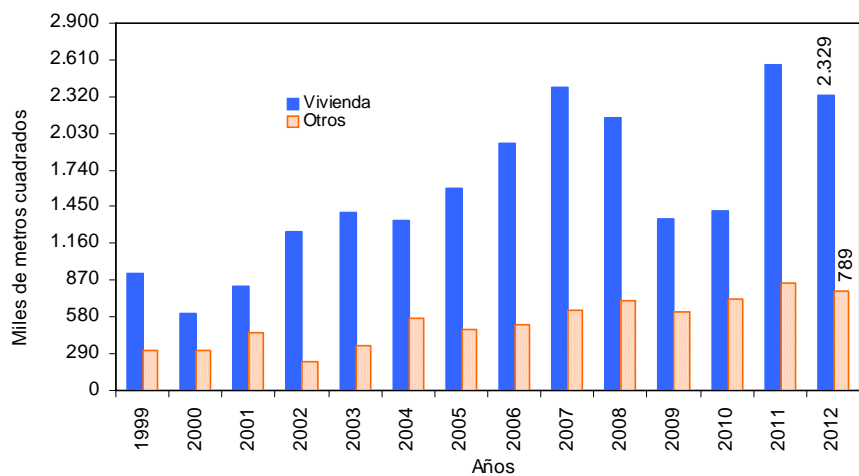


Fuente: DANE – Estadísticas de Edificación Licencias de Construcción

1.2 Año corrido a febrero

En lo corrido del año hasta febrero de 2012 se acumuló un área aprobada de 3.118.273 m² para edificaciones, es decir 8,5% menos que el área licenciada durante el mismo período de 2011. De este metraje, 2.329.282 m² correspondieron a vivienda y 788.991 m² a otros destinos (gráfico 4 y anexo A1).

Gráfico 4
Acumulado año corrido del área aprobada para vivienda y otros destinos
77 municipios
Enero - febrero (1999 - 2012)



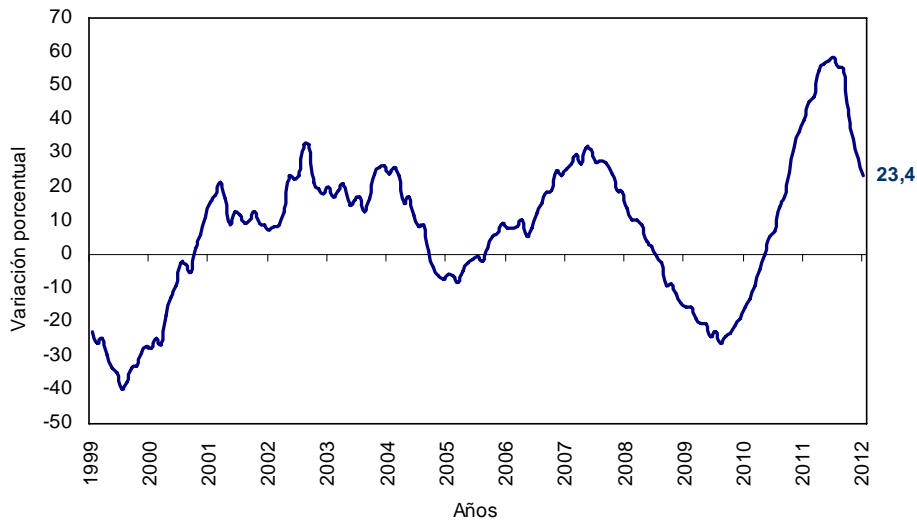
Fuente: DANE – Estadísticas de Edificación Licencias de Construcción

NOTA: La diferencia en la suma de las variables, obedece al sistema de aproximación en el nivel de dígitos trabajados

1.3 Doce meses a febrero

En los últimos doce meses, el área aprobada presentó un incremento de 23,4%, al pasar de 19.000.748 m² licenciados durante el período marzo de 2010 a febrero de 2011 a 23.456.369 m² en el mismo lapso de 2012 (gráfico 5 y anexo A1).

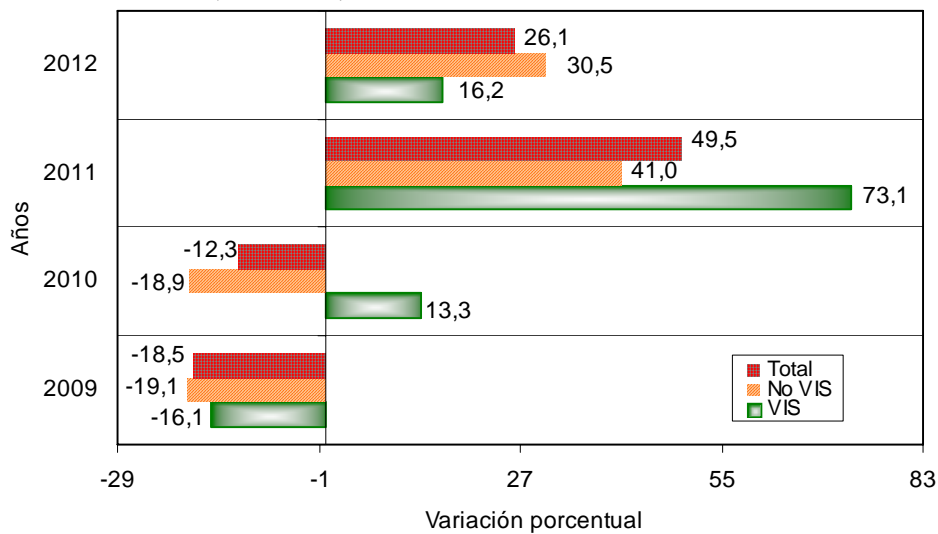
Gráfico 5
Variación doce meses del área aprobada
77 municipios
Febrero (1999 - 2012)



Fuente: DANE – Estadísticas de Edificación Licencias de Construcción

En el periodo de referencia, el área aprobada para la edificación de vivienda aumentó 26,1%. Esta variación se explica por el aumento de 30,5% en el área aprobada para vivienda diferente de interés social y de 16,2% en el área aprobada para vivienda de interés social (gráficos 6, 7 y anexo A22).

Gráfico 6
Variación doce meses del área total aprobada para vivienda y tipo de vivienda
77 municipios
Doce meses a febrero (2009 - 2012)

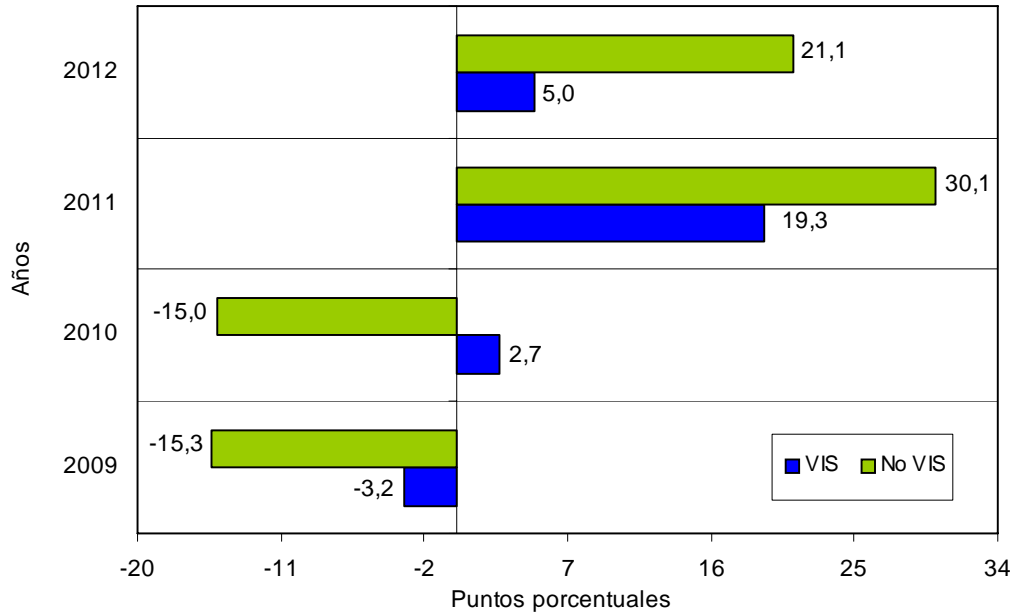


Fuente: DANE – Estadísticas de Edificación Licencias de Construcción

NOTA: La diferencia en la suma de las variables, obedece al sistema de aproximación en el nivel de dígitos trabajados



Gráfico 7
Contribución a la variación doce meses por tipo de vivienda al área aprobada para vivienda
77 municipios
Doce meses a febrero (2009 - 2012)

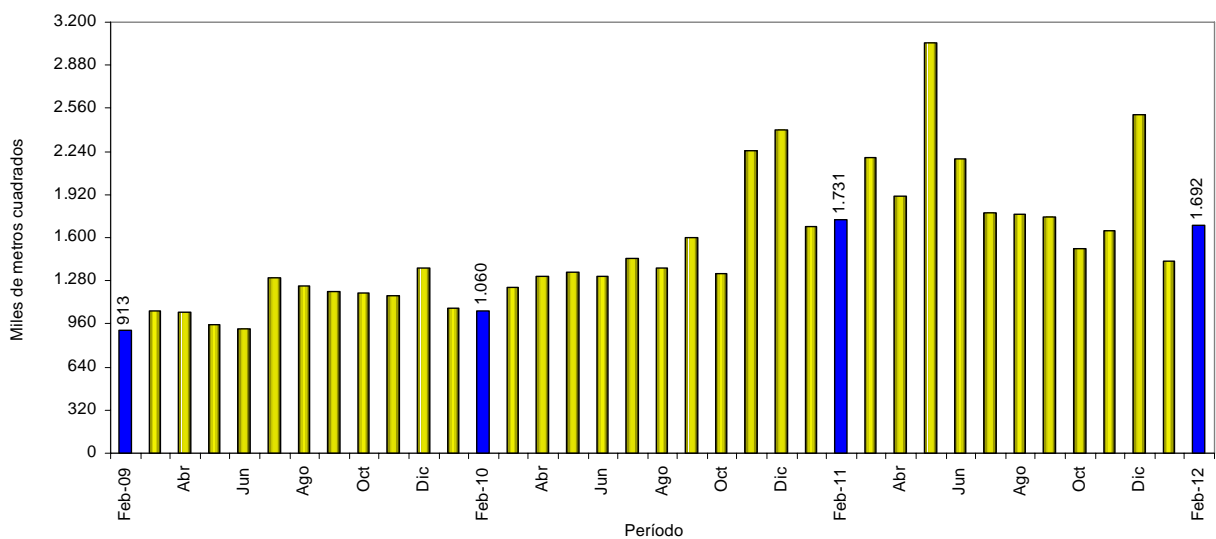


Fuente: DANE – Estadísticas de Edificación Licencias de Construcción

1.4 Mensual

El área aprobada durante el mes de febrero de 2012 (1.691.814 m²), superó en 265.355 m² al área aprobada en enero del mismo año (1.426.459 m²), lo que significó un incremento de 18,6% en el periodo de análisis (gráficos 8, 9 y anexo A1).

Gráfico 8
Área total aprobada, según licencias de construcción
77 municipios
Febrero (2009 – 2012)

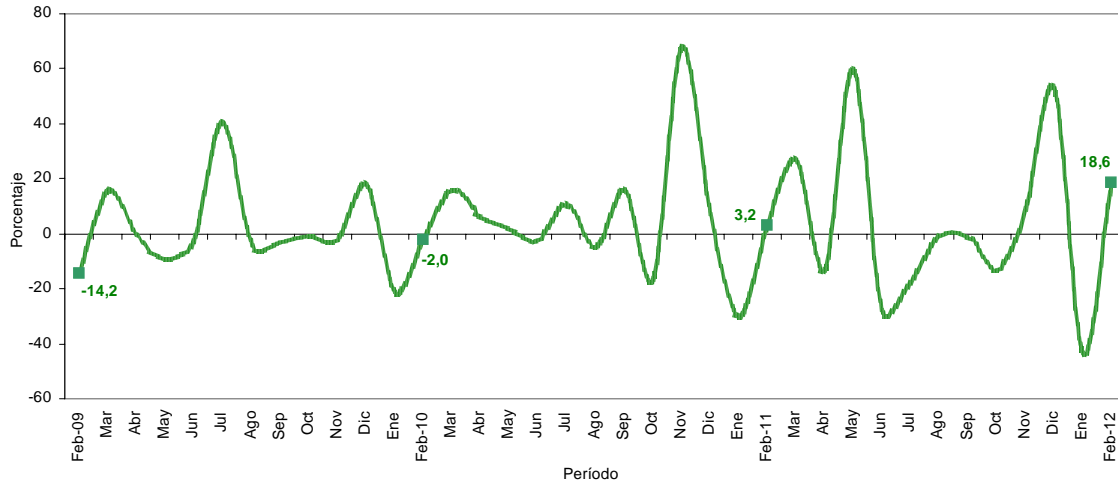


Fuente: DANE – Estadísticas de Edificación Licencias de Construcción

NOTA: La diferencia en la suma de las variables, obedece al sistema de aproximación en el nivel de dígitos trabajados



Gráfico 9
Variación mensual del área aprobada, 77 municipios
Febrero (2009 – 2012)



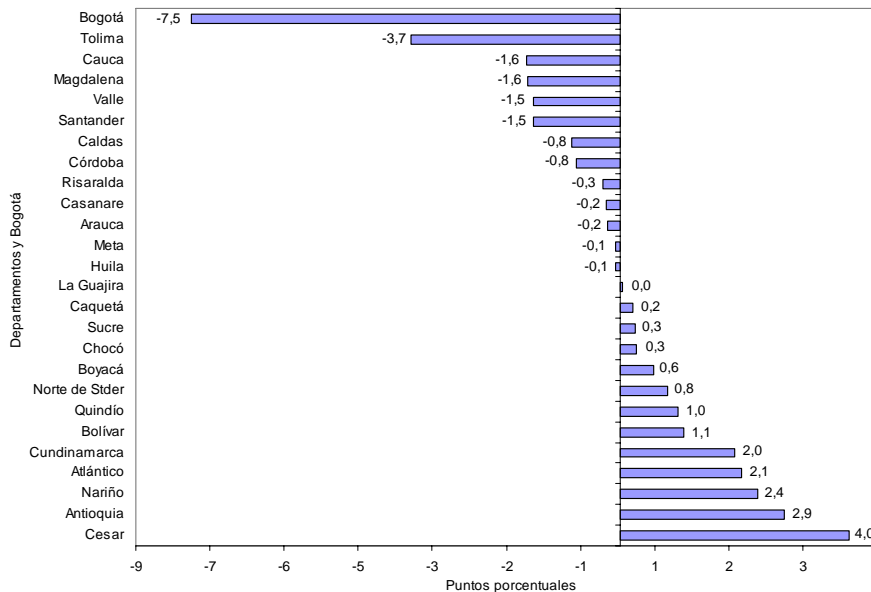
Fuente: DANE – Estadísticas de Edificación Licencias de Construcción

2. RESULTADOS POR DEPARTAMENTOS Y BOGOTÁ

2.1 Anual

La disminución de 2,3% en el área total aprobada bajo licencias en febrero de 2012 se debió principalmente a la variación del área aprobada en la ciudad de Bogotá, que restó 7,5 puntos porcentuales; le siguen, en orden de importancia, los departamentos de Tolima (-3,7), Cauca (-1,6) y Magdalena (-1,6). Por otra parte, el departamento de Cesar (4,0) registró la principal contribución positiva a la variación anual (gráfico 10 y anexo A7).

Gráfico 10
Contribución a la variación anual del área aprobada según departamentos y Bogotá
Febrero de 2012



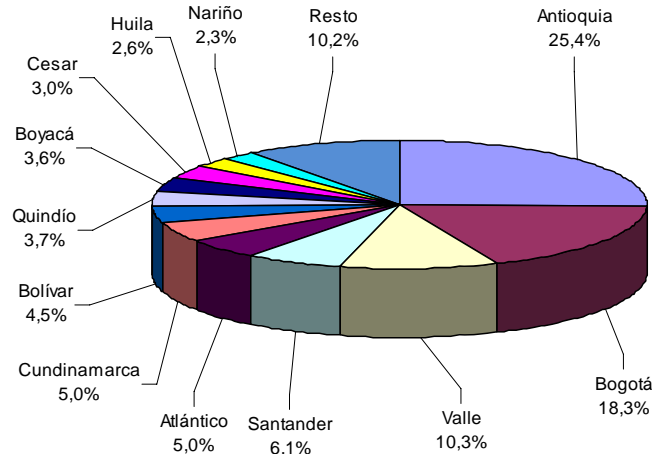
Fuente: DANE – Estadísticas de Edificación Licencias de Construcción

NOTA: La diferencia en la suma de las variables, obedece al sistema de aproximación en el nivel de dígitos trabajados

2.2 Año corrido a febrero

Hasta febrero de 2012, 54,0% del total del área aprobada (3.118.273 m²) se concentró en el departamento de Antioquia (25,4%), la ciudad de Bogotá (18,3%) y el departamento de Valle (10,3%). En los departamentos de Santander, Atlántico, Cundinamarca y Bolívar se aprobó el 20,7% del total del área licenciada y en Quindío, Boyacá, Cesar, Huila y Nariño se aprobó el 15,2%. El resto de los departamentos participó con 10,2% del área licenciada en el período de referencia (gráfico 11 y anexo A8).

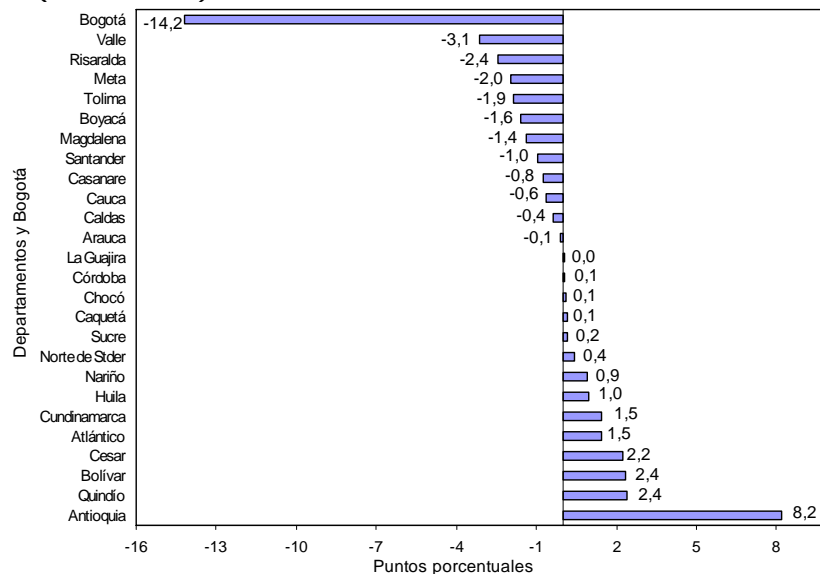
Gráfico 11
Distribución del área aprobada en el año corrido según Bogotá y departamentos
77 municipios
2012 (enero - febrero)



Fuente: DANE – Estadísticas de Edificación Licencias de Construcción

En el acumulado del año hasta febrero de 2012, Bogotá restó la mayor parte a la variación del área aprobada (-14,2 puntos porcentuales); le siguen, en orden de importancia, los departamentos de Valle y Risaralda que restaron, en conjunto, 5,6 puntos porcentuales a la variación del período (gráfico 12 y anexo A9).

Gráfico 12
Contribución a la variación año corrido del área aprobada según departamentos y Bogotá
2012 (enero – febrero)



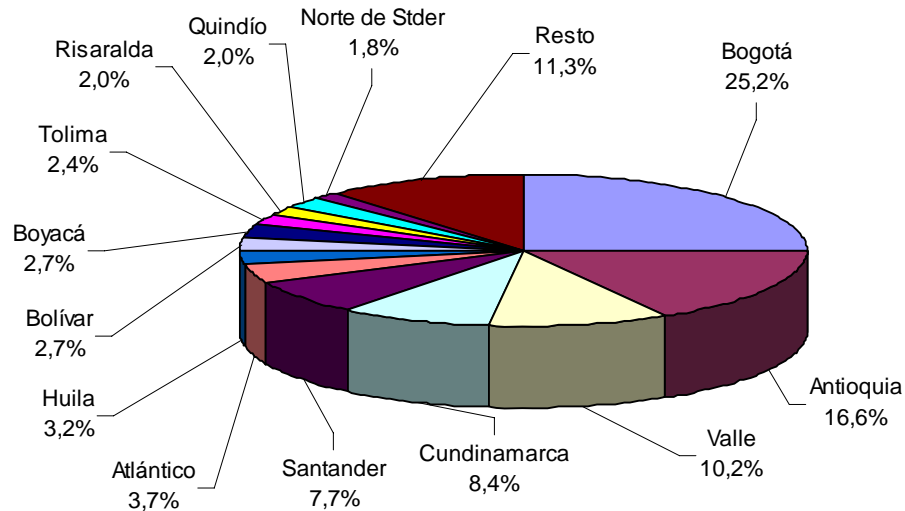
Fuente: DANE – Estadísticas de Edificación Licencias de Construcción

NOTA: La diferencia en la suma de las variables, obedece al sistema de aproximación en el nivel de dígitos trabajados

2.3 Doce meses a febrero

En los últimos doce meses hasta febrero de 2012, 52,0% del área total aprobada (23.456.369 m²) se localizó en la ciudad de Bogotá (25,2%), y los departamentos de Antioquia (16,6%) y Valle (10,2%) (gráfico 13 y anexo A10).

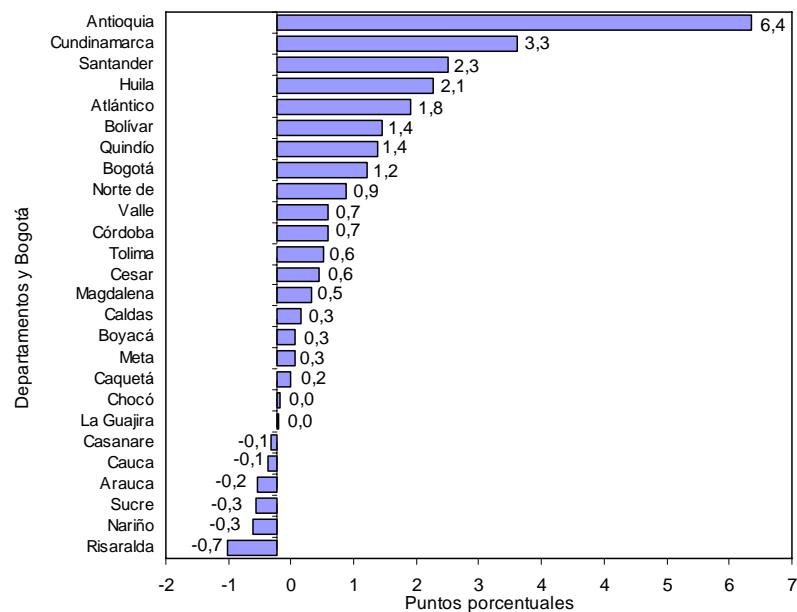
Gráfico 13
Distribución del área aprobada según departamentos y Bogotá
Doce meses a febrero de 2012



Fuente: DANE – Estadísticas de Edificación Licencias de Construcción

El principal aporte a la variación doce meses del área aprobada fue reportado por el departamento de Antioquia, que sumó 6,4 puntos porcentuales a la variación; le siguen, en orden de importancia, Cundinamarca (3,3), Santander (2,3) y Huila (2,1) (gráfico 14 y anexo A11).

Gráfico 14
Contribución a la variación del área aprobada según departamentos y Bogotá
Doce meses a febrero de 2012



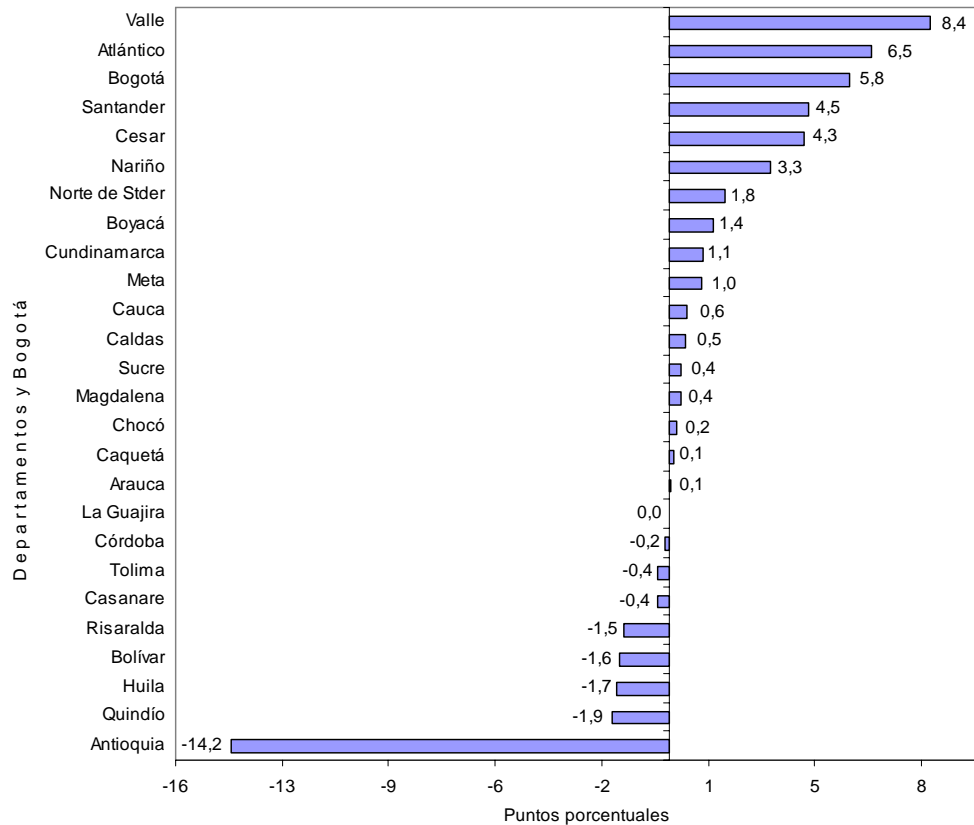
Fuente: DANE – Estadísticas de Edificación Licencias de Construcción

NOTA: La diferencia en la suma de las variables, obedece al sistema de aproximación en el nivel de dígitos trabajados

2.4 Mensual

La variación mensual del área licenciada en el mes de febrero de 2012 (18,6%), se originó principalmente por la variación que presentó el área aprobada en el departamento del Valle, que aportó 8,4 puntos porcentuales a la variación total. Por el contrario, el departamento de Antioquia registró la mayor contribución negativa a dicha variación, restando 14,2 puntos porcentuales. (gráfico 15 y anexo A3).

Gráfico 15
Contribución a la variación mensual del área aprobada según departamentos y Bogotá
Enero – febrero de 2012

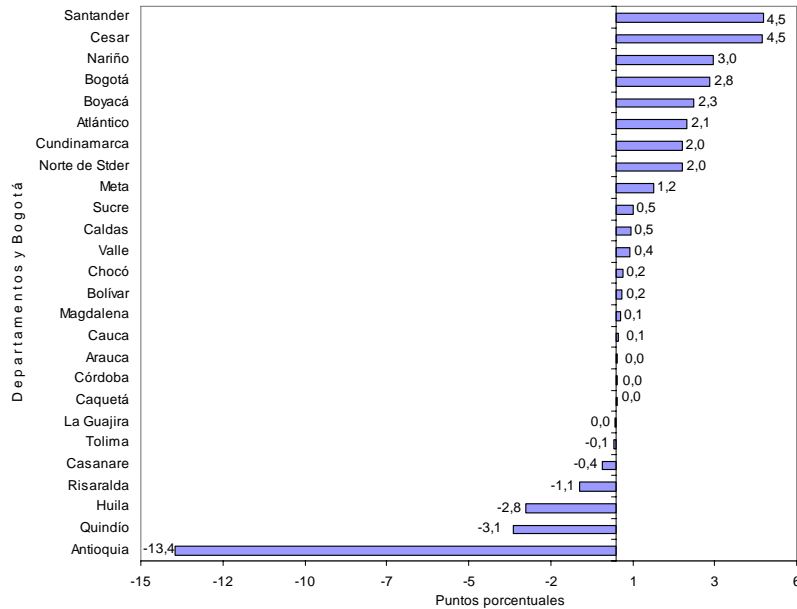


Fuente: DANE – Estadísticas de Edificación Licencias de Construcción

NOTA: La diferencia en la suma de las variables, obedece al sistema de aproximación en el nivel de dígitos trabajados

Para vivienda, el crecimiento de 5,5% en el área aprobada durante el período de análisis obedeció principalmente a la contribución registrada en los departamentos de Santander y Cesar que sumaron, cada uno, 4,5 puntos porcentuales a la variación. Por su parte, el departamento de Antioquia restó 13,4 puntos porcentuales a la variación (gráfico 16 y anexo A3).

Gráfico 16
Contribución a la variación mensual del área aprobada para vivienda según departamentos y Bogotá
Enero - febrero de 2012



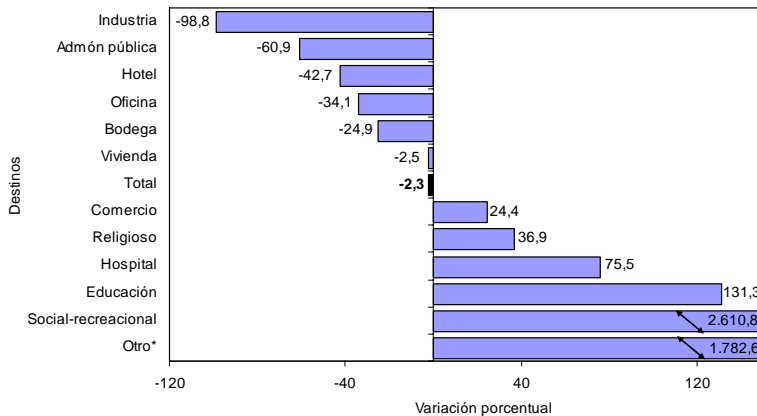
Fuente: DANE – Estadísticas de Edificación Licencias de Construcción

3. RESULTADOS POR DESTINOS

3.1 Anual

El área aprobada bajo licencias para el destino industria reportó la principal variación porcentual negativa (-98,8%), al pasar de 110.340 m² en febrero de 2011 a 1.321 m² en febrero de 2012; le sigue el destino administración pública (-60,9%), que pasó de 5.252 m² en febrero de 2011 a 2.053 m² en el periodo de referencia. El destino social-recreacional (2.610,8%) presentó la mayor variación al pasar de 3.246 m² en febrero de 2011 a 87.991 m² en el mes de referencia (gráfico 17 y anexo A13)

Gráfico 17
Variación anual del área aprobada, según destinos
77 municipios
Febrero de 2012

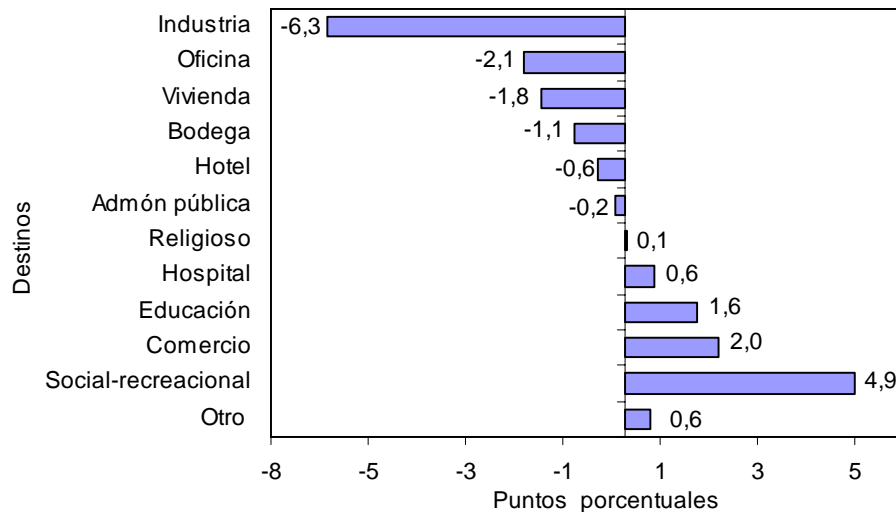


Fuente: DANE – Estadísticas de Edificación Licencias de Construcción

NOTA: La diferencia en la suma de las variables, obedece al sistema de aproximación en el nivel de dígitos trabajados

El área aprobada para industria realizó el principal aporte negativo a la variación del período, al restar 6,3 puntos porcentuales a la variación total del área aprobada (gráfico 18 y anexo A13).

Gráfico 18
Contribución a la variación anual del área aprobada, según destinos
77 municipios
Febrero de 2012



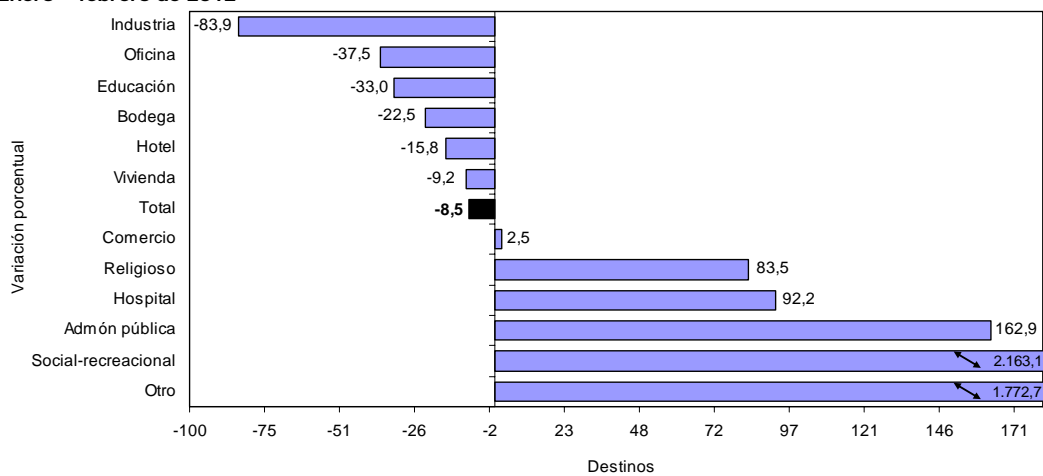
Fuente: DANE – Estadísticas de Edificación Licencias de Construcción

3.2 Año corrido a febrero

En lo corrido del año hasta febrero de 2012, el área aprobada para industria reportó la principal variación porcentual negativa (-83,9%) al pasar de 115.085 m² en febrero de 2011 a 18.545 m² en el período de análisis; le sigue, en orden de importancia el destino oficina (-37,5%).

Los destinos social-recreacional (2.163,1%), administración pública (162,9%) y hospital (92,2%) registraron las mayores variaciones positivas en el período de referencia (gráfico 19 y anexo A14).

Gráfico 19
Variación año corrido del área aprobada, según destinos
77 municipios
Enero – febrero de 2012

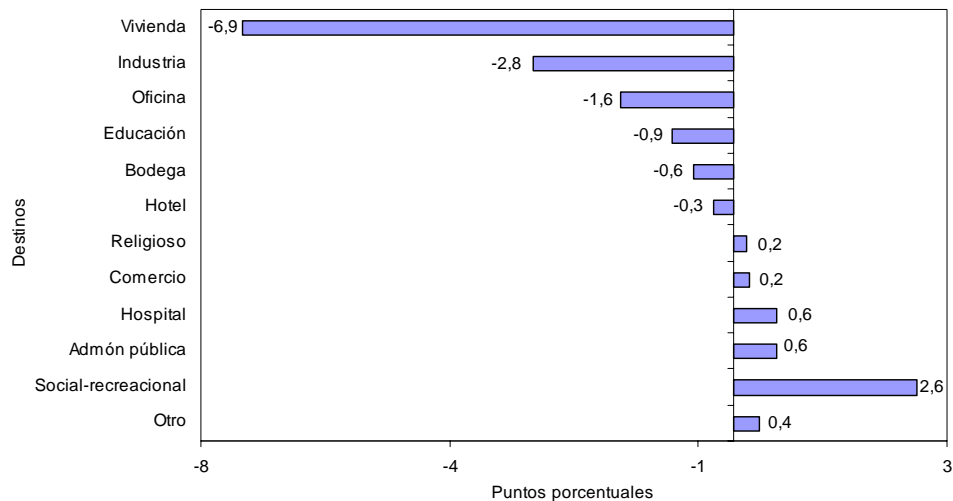


Fuente: DANE – Estadísticas de Edificación Licencias de Construcción

NOTA: La diferencia en la suma de las variables, obedece al sistema de aproximación en el nivel de dígitos trabajados

En términos de contribución a la variación acumulada durante este período, el principal aporte negativo a la variación lo realizó el área aprobada para vivienda que restó 6,9 puntos porcentuales (gráfico 20 y anexo A14).

Gráfico 20
Contribución a la variación acumulada año corrido del área aprobada, según destinos
77 municipios
Enero - febrero (2011 - 2012)

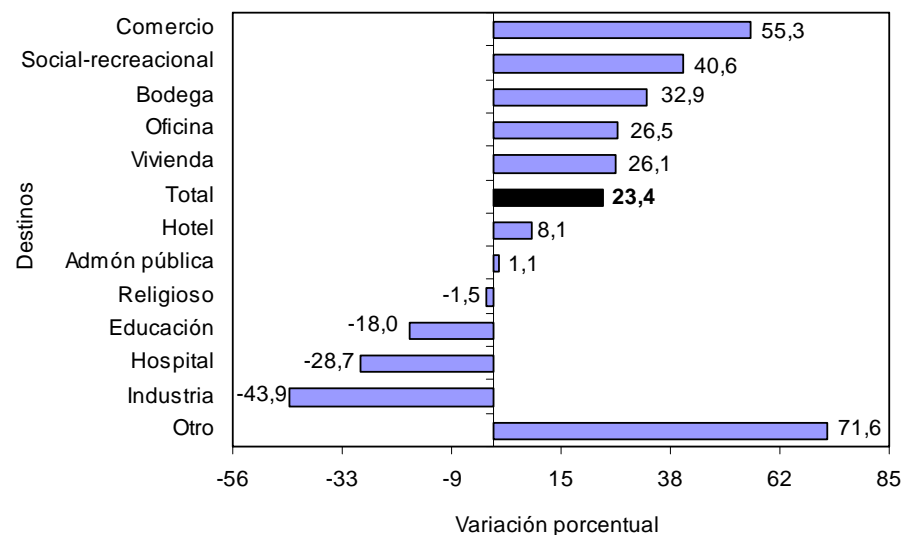


Fuente: DANE – Estadísticas de Edificación Licencias de Construcción

3.3 Doce meses a febrero

En los últimos doce meses hasta febrero de 2012, el área aprobada presentó un incremento de 23,4%, frente a lo registrado en el mismo periodo del año precedente. Por destinos, los principales incrementos se presentaron en el área autorizada para comercio (55,3%) al pasar de 1.224.149 m² a 1.901.675 m² y social-recreacional (40,6%); por el contrario, la principal disminución se presentó en el área aprobada para industria (-43,9%) (gráfico 21 y anexo A15).

Gráfico 21
Variación del área aprobada, según destinos
77 municipios
Doce meses a febrero de 2012

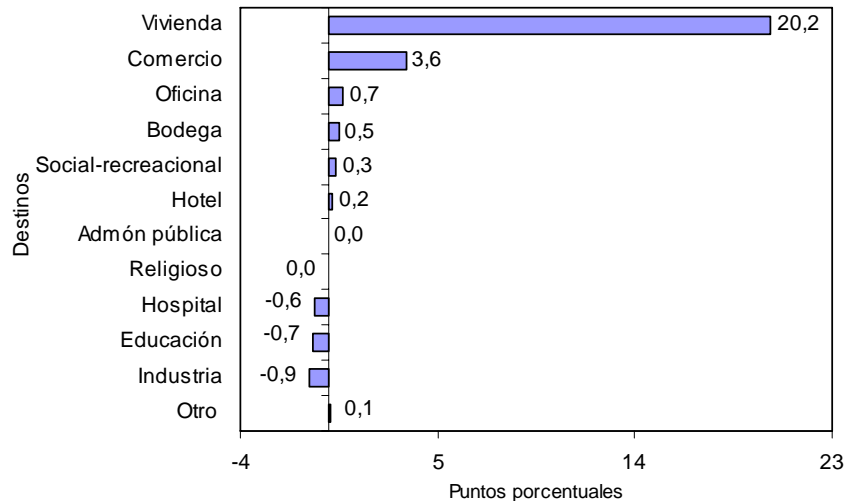


Fuente: DANE – Estadísticas de Edificación Licencias de Construcción

NOTA: La diferencia en la suma de las variables, obedece al sistema de aproximación en el nivel de dígitos trabajados

En términos de contribución a la variación acumulada doce meses, el mayor aporte lo realizó el área aprobada para vivienda, que sumó 20,2 puntos porcentuales (gráfico 22 y anexo A15).

Gráfico 22
Contribución a la variación del área aprobada, según destinos
77 municipios
Doce meses a febrero de 2012

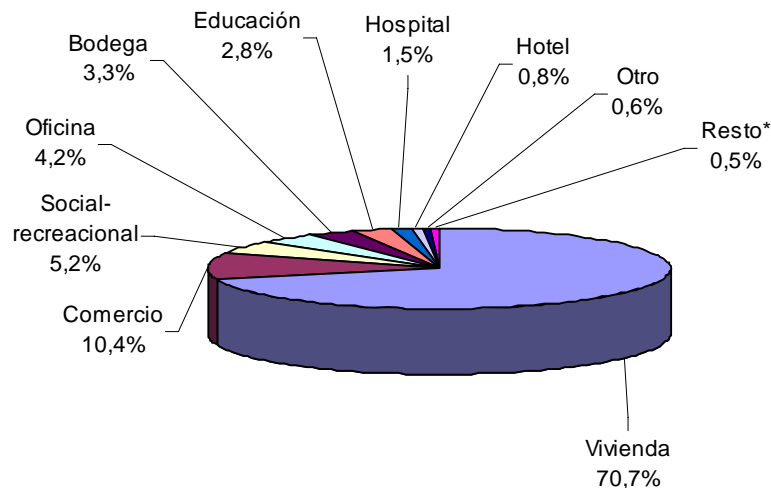


Fuente: DANE – Estadísticas de Edificación Licencias de Construcción

3.4 Mensual

Del total de metros cuadrados aprobados en febrero de 2012, 70,7% correspondió a vivienda, el restante 29,3% se licenció para otros destinos (gráfico 23).

Gráfico 23
Distribución del área aprobada, según destinos
77 municipios
Febrero de 2012



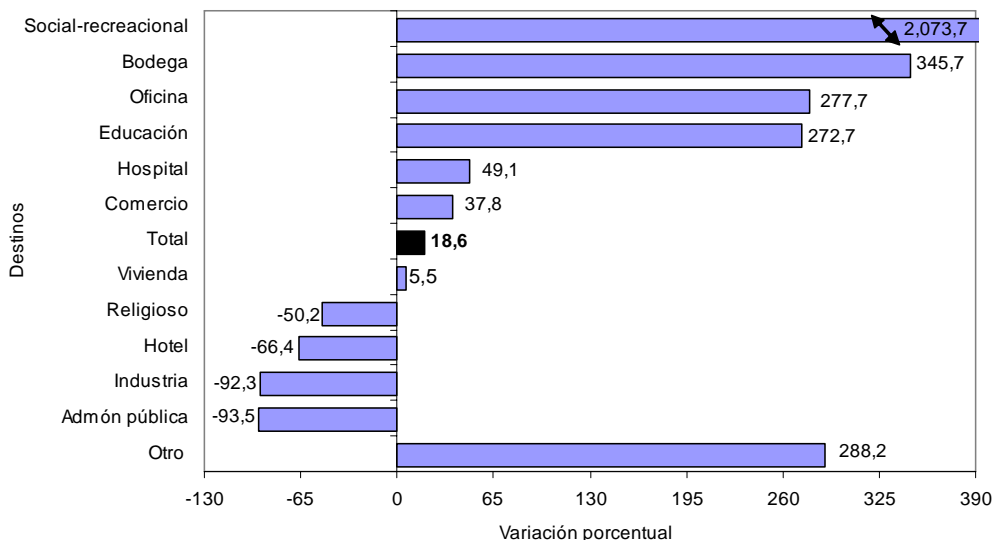
* Resto incluye los destinos religioso, administración pública e industria
 Fuente: DANE – Estadísticas de Edificación Licencias de Construcción

NOTA: La diferencia en la suma de las variables, obedece al sistema de aproximación en el nivel de dígitos trabajados



El destino que registró la mayor variación mensual en el área licenciada, en febrero de 2012, fue social-recreacional (2.073,7%), al pasar de 4.048 m² a 87.991 m²; le siguen las licencias para el destino bodega (345,7%) y oficina (277,7%). Por el contrario, las licencias aprobadas para el destino administración pública registraron la mayor variación negativa en el período de análisis (-93,5%), al pasar de 31.472 m² a 2.053 m² (gráfico 24 y anexo A12).

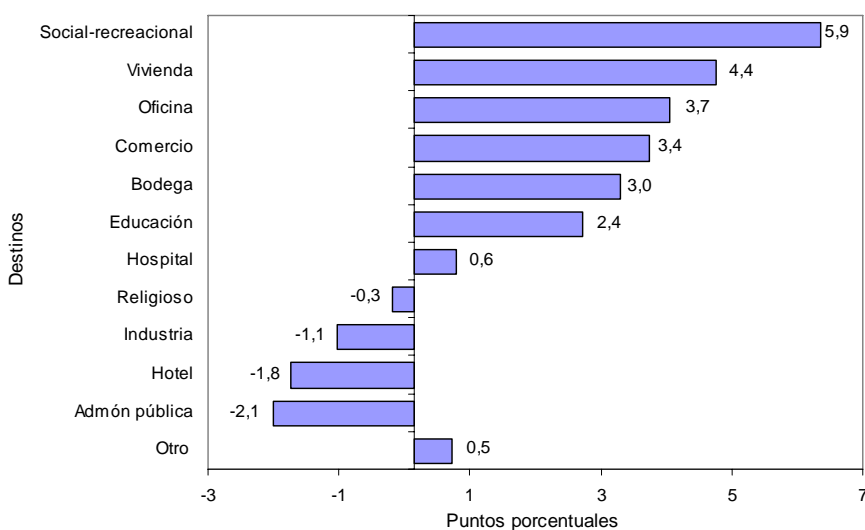
Gráfico 24
Variación mensual del área aprobada, según destinos
77 municipios
Enero – febrero de 2012



Fuente: DANE – Estadísticas de Edificación Licencias de Construcción

La variación en las licencias aprobadas para el destino social-recreacional realizó la principal contribución positiva a la variación total del período (5,9 puntos porcentuales), seguido por el destino vivienda que aportó 4,4 puntos porcentuales a dicha variación. En contraste, el metraje autorizado para administración pública reportó la principal contribución negativa, al restar 2,1 puntos porcentuales a la variación mensual (gráfico 25 y anexo A12).

Gráfico 25
Contribución a la variación mensual del área aprobada, según destinos
77 municipios
Enero – febrero de 2012



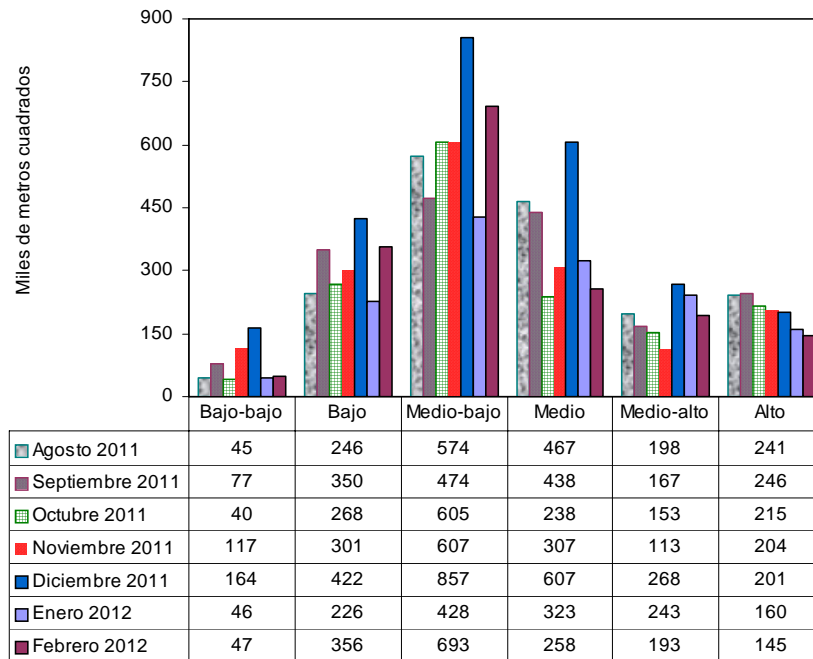
Fuente: DANE – Estadísticas de Edificación Licencias de Construcción

NOTA: La diferencia en la suma de las variables, obedece al sistema de aproximación en el nivel de dígitos trabajados

4. RESULTADOS POR ESTRATOS

En febrero de 2012 se licenciaron 1.691.814 m², de los cuales la mayor concentración se presentó en los estratos medio-bajo, bajo y medio. Para estos estratos, en conjunto, se autorizaron 1.307.325 m², área que representó 77,3% del total (gráfico 26, 27 y cuadro 1).

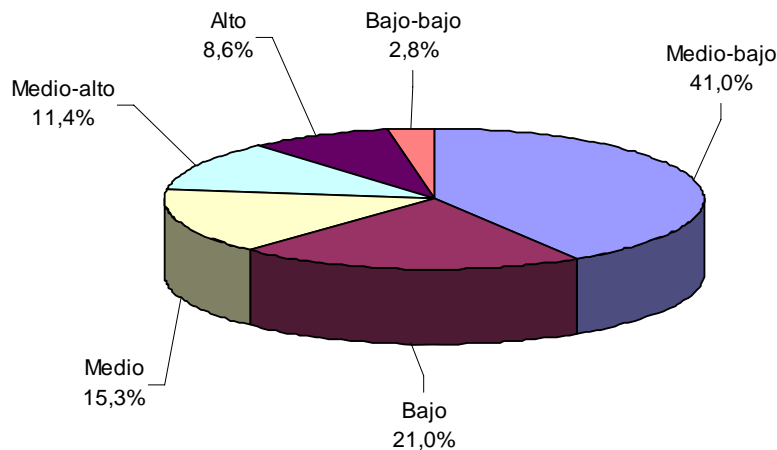
Gráfico 26
Área total aprobada por estrato socioeconómico
77 municipios
Agosto de 2011 - febrero de 2012



Estratos socioeconómicos

Fuente: DANE – Estadísticas de Edificación Licencias de Construcción

Gráfico 27
Distribución del área total aprobada por estrato socioeconómico
77 municipios
Febrero de 2012



Fuente: DANE – Estadísticas de Edificación Licencias de Construcción

NOTA: La diferencia en la suma de las variables, obedece al sistema de aproximación en el nivel de dígitos trabajados



Cuadro 1
Área total aprobada por estrato socioeconómico, según destinos
77 municipios
Febrero de 2012

Destinos	Estratos socioeconómicos						Total
	Bajo-bajo	Bajo	Medio-bajo	Medio	Medio-alto	Alto	
Vivienda	26.766	261.974	457.093	213.681	142.681	93.706	1.195.901
Industria	-	-	1.135	-	-	186	1.321
Oficina	134	5.238	54.908	2.352	1.433	7.695	71.760
Bodega	9.864	12.369	20.328	3.115	9.323	-	54.999
Comercio	2.263	53.647	50.115	12.792	36.306	21.514	176.637
Hotel	-	1.408	3.720	4.543	1.746	1.651	13.068
Educación	3.659	18.782	6.229	14.126	168	4.502	47.466
Hospital	471	133	2.062	7.007	262	15.771	25.706
Administración pública	-	1.691	362	-	-	-	2.053
Religioso	1.714	305	1.199	782	652	-	4.652
Social-recreacional	2.022	133	85.836	-	-	-	87.991
Otro	-	-	10.230	30	-	-	10.260
Total	46.893	355.680	693.217	258.428	192.571	145.025	1.691.814

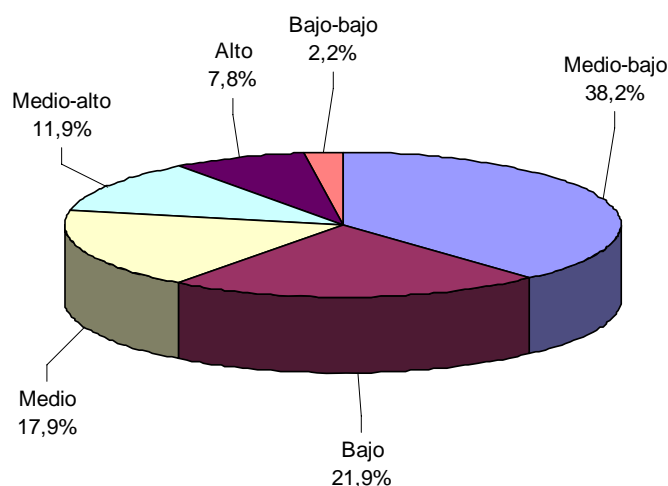
FUENTE: DANE - Estadísticas de Licencias de Construcción

- Sin Movimiento

En febrero de 2012 el área aprobada para vivienda, comercio y oficina agrupó 85,4% del total y presentó la siguiente distribución por estratos socioeconómicos:

- **Vivienda:** durante el mes de febrero de 2012, el área licenciada para este destino se concentró en los estratos: medio-bajo (38,2%), bajo (21,9%) y medio (17,9%). De los 1.195.901 m² aprobados para la construcción de vivienda, 932.748 m² correspondieron a dichos estratos. Los estratos bajo-bajo y alto registraron la menor proporción del área aprobada para vivienda, con 2,2% y 7,8%, respectivamente (gráfico 28 y cuadro 1).

Gráfico 28
Distribución del área aprobada para vivienda, según estrato socioeconómico
77 municipios
Febrero de 2012



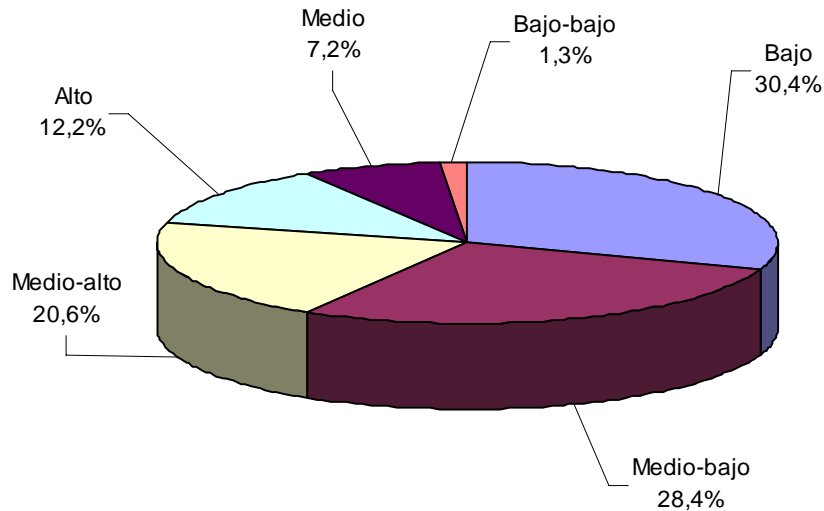
Fuente: DANE – Estadísticas de Edificación Licencias de Construcción

NOTA: La diferencia en la suma de las variables, obedece al sistema de aproximación en el nivel de dígitos trabajados



- Comercio:** para este destino se aprobó un total de 176.637 m², equivalentes a 10,5% del área total aprobada en febrero de 2012. Del total del área aprobada para este destino, 30,4% correspondió al estrato bajo, 28,4% al estrato medio-bajo y 20,6% se ubicó en el estrato medio-alto (gráfico 29 y cuadro 1).

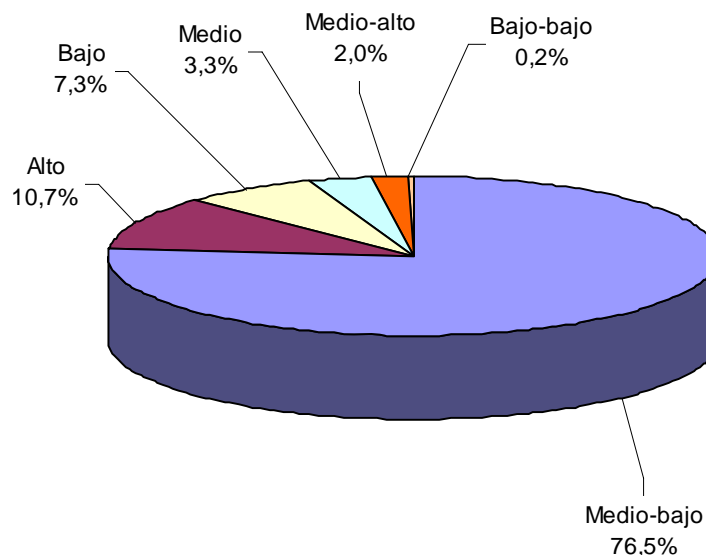
Gráfico 29
 Distribución del área aprobada para comercio, según estrato socioeconómico
 77 municipios
 Febrero de 2012



Fuente: DANE – Estadísticas de Edificación Licencias de Construcción.

- Oficina:** en febrero de 2012 se aprobaron bajo licencias 71.760 m² para este destino, de los cuales 76,5% se autorizaron en el estrato medio-bajo, 10,7% en el estrato alto y 7,3% en el estrato bajo. El metraje licenciado para este uso representó 4,2% del área total registrada en febrero de 2012 (gráfico 30 y cuadro 1).

Gráfico 30
 Distribución del área aprobada para oficinas, según estrato socioeconómico
 77 municipios
 Febrero de 2012



Fuente: DANE – Estadísticas de Edificación Licencias de Construcción

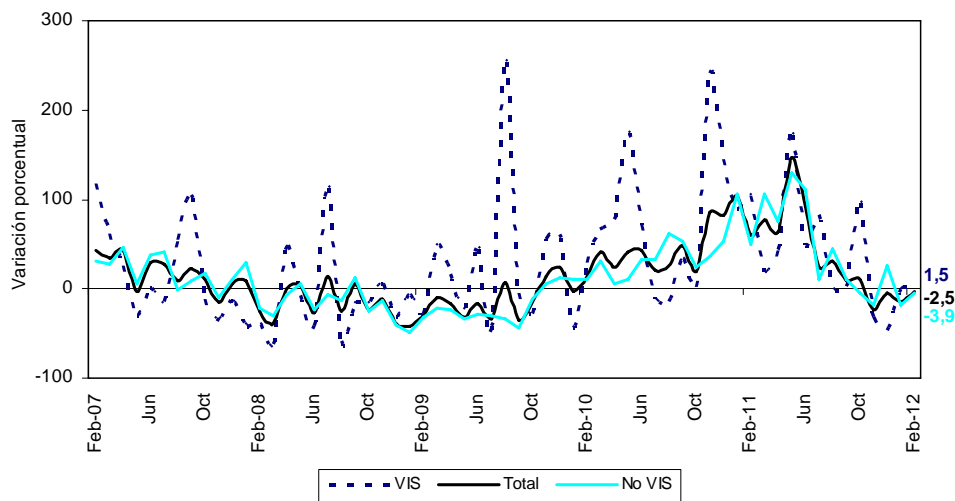
NOTA: La diferencia en la suma de las variables, obedece al sistema de aproximación en el nivel de dígitos trabajados

5. RESULTADOS PARA VIVIENDA

5.1 Anual

En febrero 2012, el área destinada a vivienda autorizada bajo licencias disminuyó 2,5% respecto al mismo mes de 2011. Esta variación se atribuye a la disminución de 3,9% en el área aprobada para vivienda diferente de interés social que pasó de 899.473 m² en febrero de 2011 a 864.126 m² en el mismo periodo de 2012; para vivienda de interés social el área aprobada aumentó 1,5% (gráfico 31 y anexo A22).

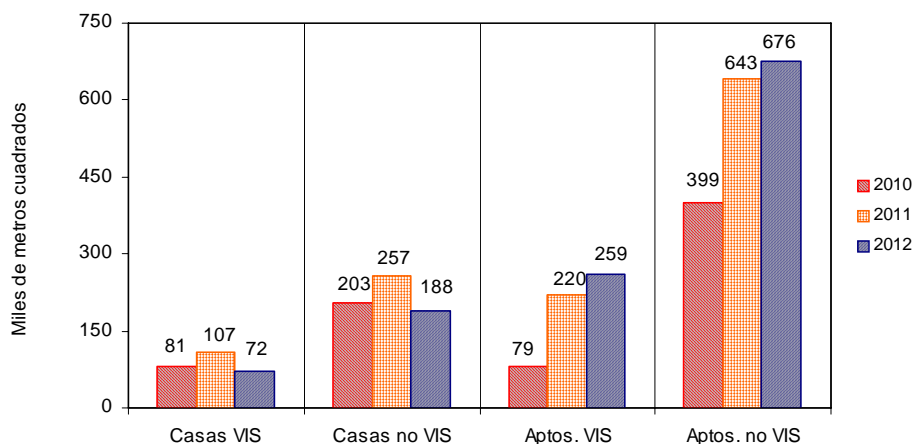
Gráfico 31
Variación anual del área total aprobada para vivienda
77 municipios
Febrero (2007 – 2012)



Fuente: DANE – Estadísticas de Edificación Licencias de Construcción

En febrero de 2012 se aprobaron 935.497 m² para viviendas tipo apartamento y 260.404 m² para soluciones tipo casa. Del metraje licenciado para vivienda diferente de VIS, 676.031 m² fueron aprobados para la construcción de apartamentos y 188.095 m² para casas. En el caso de la vivienda VIS, 259.466 m² correspondieron a apartamentos y 72.309 m² a casas (gráfico 32, anexos A16 y A22).

Gráfico 32
Área total aprobada para vivienda, por tipo de vivienda
77 municipios
Febrero (2010 - 2012)



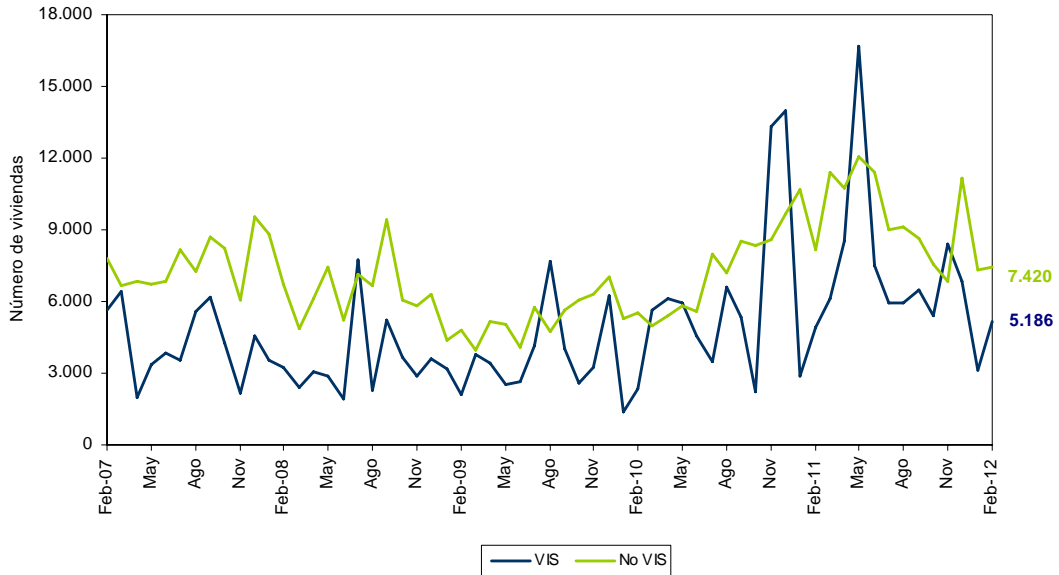
Fuente: DANE – Estadísticas de Edificación Licencias de Construcción

NOTA: La diferencia en la suma de las variables, obedece al sistema de aproximación en el nivel de dígitos trabajados



Con el metraje licenciado en vivienda se tiene previsto construir 12.606 soluciones: 7.420 viviendas diferentes de interés social y 5.186 viviendas de interés social. Esto significa una disminución de 9,4% en el número de unidades para vivienda diferente de interés social, y un aumento de 5,7% para vivienda de interés social (gráfico 33, anexos A17 y A22).

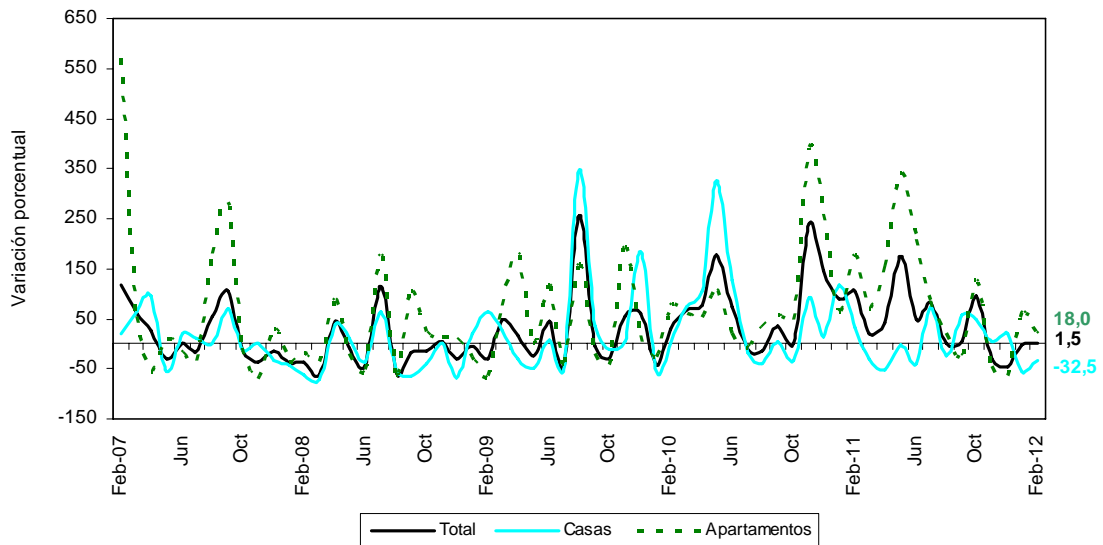
Gráfico 33
Número de unidades de vivienda aprobadas según licencias
77 municipios
Febrero (2007 – 2012)



Fuente: DANE – Estadísticas de Edificación Licencias de Construcción

En febrero de 2012, el área aprobada para vivienda VIS aumentó 1,5%. Por tipo de vivienda, el área licenciada para apartamentos presentó un crecimiento de 18,0%, al pasar de 219.890 m² en febrero de 2011 a 259.466 m² en el periodo de referencia. Por su parte, el área aprobada bajo licencias para casas se redujo en un 32,5%, respecto al mismo mes del año anterior (gráfico 34 y anexo A22).

Gráfico 34
Variación anual del área aprobada para vivienda VIS, por tipo de vivienda
77 municipios
Febrero (2007 - 2012)



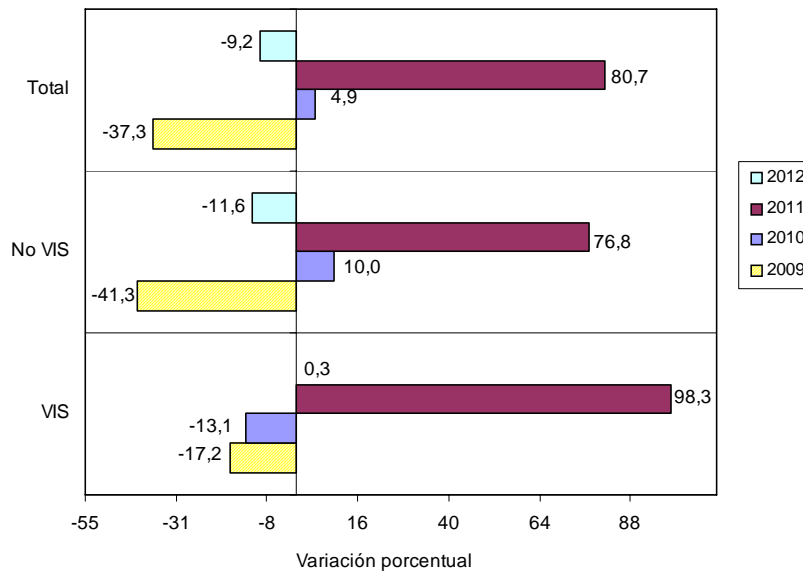
Fuente: DANE – Estadísticas de Edificación Licencias de Construcción

NOTA: La diferencia en la suma de las variables, obedece al sistema de aproximación en el nivel de dígitos trabajados

5.2 Año corrido a febrero

En lo corrido del año hasta febrero de 2012, el área aprobada para vivienda disminuyó 9,2% respecto al mismo período del año anterior. El metraje aprobado para la construcción de vivienda diferente de interés social se redujo 11,6%, mientras que el área aprobada para vivienda de interés social mostró un crecimiento de 0,3% (gráfico 35 y anexo A22).

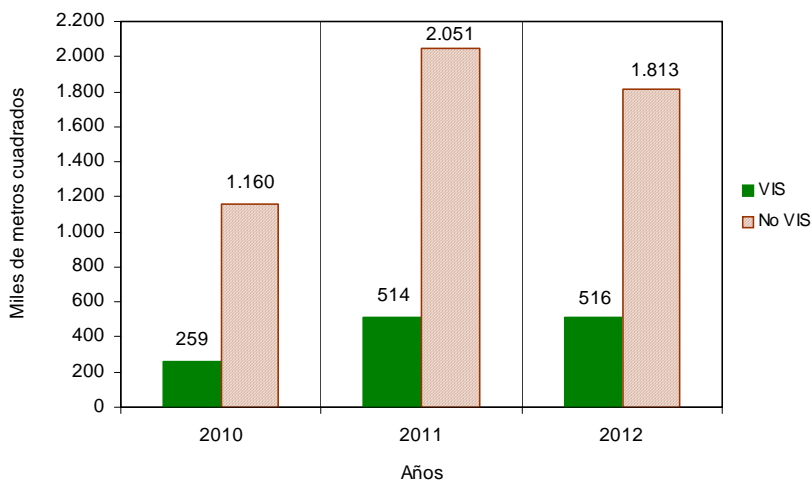
Gráfico 35
Variación año corrido del área aprobada para vivienda
77 municipios
Enero - febrero (2009 – 2012)



Fuente: DANE – Estadísticas de Edificación Licencias de Construcción

El área acumulada hasta febrero de 2012 para la construcción de vivienda sumó 2.329.282 m², de los cuales 1.813.416 m² fueron para vivienda diferente de VIS y 515.866 m² para edificación de vivienda de interés social (gráfico 36 y anexo A18).

Gráfico 36
Acumulado año corrido del área aprobada para vivienda
77 municipios
Enero - febrero (2010 – 2012)

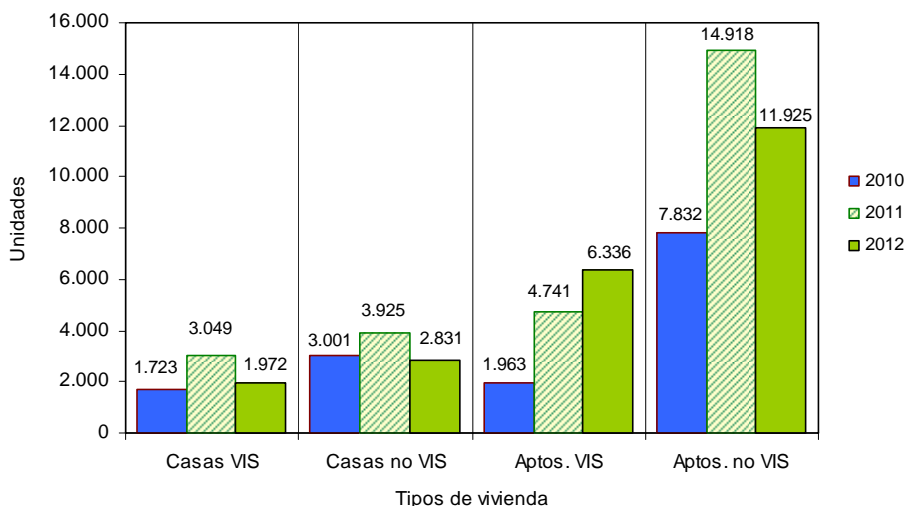


Fuente: DANE – Estadísticas de Edificación Licencias de Construcción

NOTA: La diferencia en la suma de las variables, obedece al sistema de aproximación en el nivel de dígitos trabajados

De las 23.064 unidades de vivienda que se aprobaron para construcción en el período analizado, 14.756 soluciones corresponden al rango de precios superiores a VIS (11.925 apartamentos y 2.831 casas) y 8.308 unidades a rangos VIS (6.336 apartamentos y 1.972 casas) (gráfico 37 y anexo A22).

Gráfico 37
Número de unidades de vivienda aprobadas, por tipo de vivienda
77 municipios
Enero - febrero (2010 – 2012)

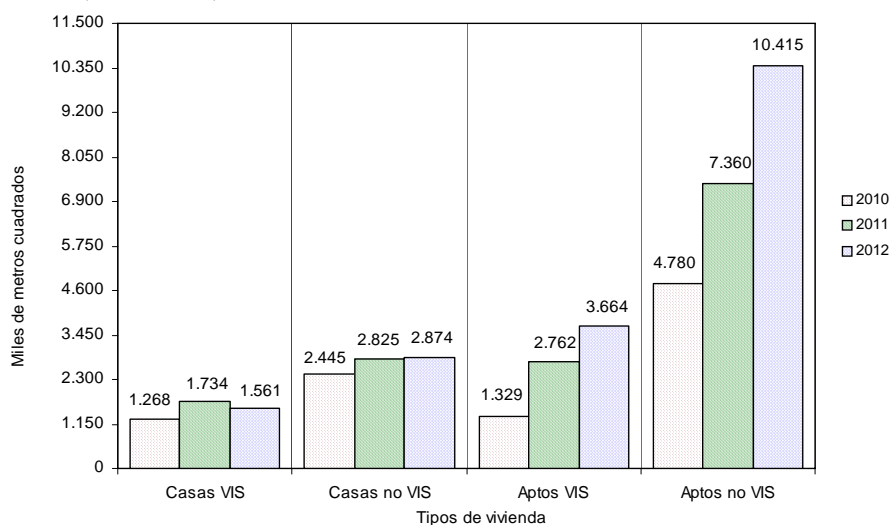


Fuente: DANE – Estadísticas de Edificación Licencias de Construcción

5.3 Doce meses a febrero

Durante el período marzo de 2011 a febrero de 2012 se aprobaron 18.514.664 m² para la edificación de vivienda. De esta área, 13.289.488 m² se autorizaron para edificar vivienda diferente de VIS, de los cuales 10.415.144 m² fueron para construir vivienda multifamiliar y 2.874.344 m² para vivienda unifamiliar. El metraje autorizado para VIS (5.225.176 m²), está distribuido en 3.664.371 m² para soluciones tipo apartamento y 1.560.805 m² para soluciones tipo casa (gráfico 38, anexos A20 y A22).

Gráfico 38
Acumulado doce meses de área aprobada para vivienda, según tipo de vivienda
77 municipios
Febrero (2010 – 2012)



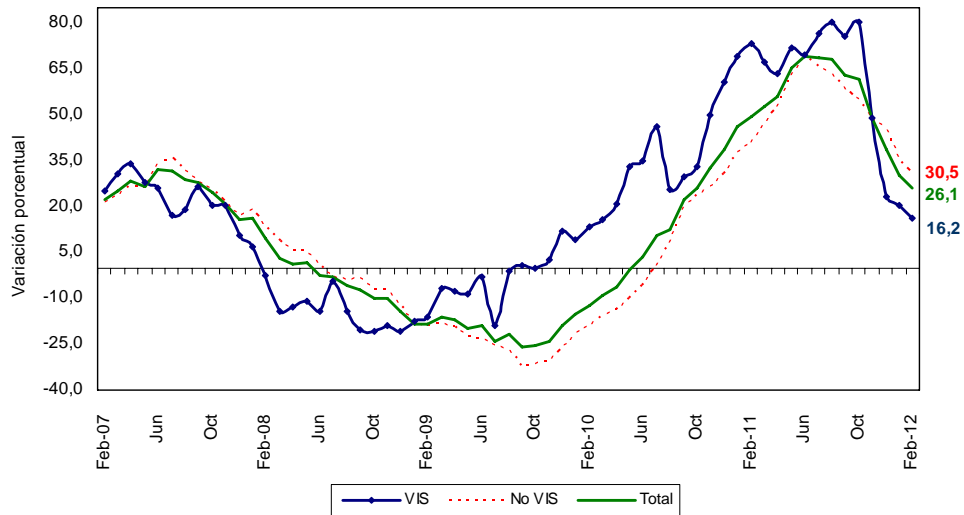
Fuente: DANE – Estadísticas de Edificación Licencias de Construcción

NOTA: La diferencia en la suma de las variables, obedece al sistema de aproximación en el nivel de dígitos trabajados



El metraje aprobado bajo licencias con destino habitacional, registró un incremento de 26,1% en los doce meses hasta febrero de 2012 respecto al mismo periodo del año precedente. El área aprobada se incrementó tanto para vivienda diferente de VIS (30,5%) como para vivienda de interés social (16,2%) (gráfico 39, anexo A22).

Gráfico 39
Variación doce meses del área aprobada para vivienda, según tipo de vivienda
77 municipios
Febrero (2007 – 2012)

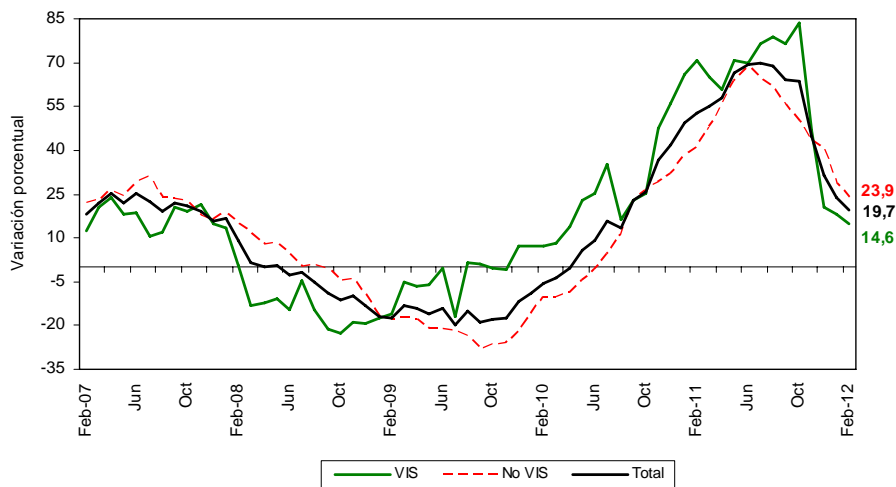


Fuente: DANE – Estadísticas de Edificación Licencias de Construcción

En cuanto a unidades licenciadas durante los doce meses, se registró un total de 198.721 soluciones por construir, distribuidas en 112.646 soluciones dentro del rango diferente de VIS (89.257 apartamentos y 23.389 casas) y 86.075 para vivienda de interés social (60.731 apartamentos y 25.344 casas) (anexos A21 y A22).

En el acumulado doce meses, las unidades aprobadas presentaron un incremento de 19,7%. Por tipo de solución, se registró un aumento de 23,9% en el número de unidades de vivienda diferente de interés social y de 14,6% en el número de soluciones de vivienda de interés social, respecto al acumulado a febrero de 2011 (gráfico 40 y anexo A22).

Gráfico 40
Variación doce meses de las unidades de vivienda aprobadas
77 municipios
Febrero (2007 – 2012)



Fuente: DANE – Estadísticas de Edificación Licencias de Construcción

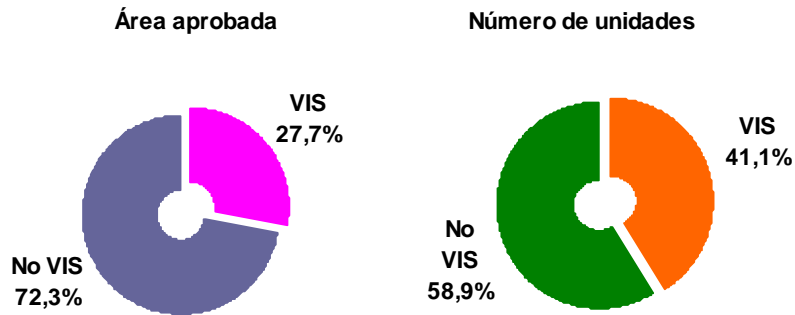
NOTA: La diferencia en la suma de las variables, obedece al sistema de aproximación en el nivel de dígitos trabajados

5.4 Mensual

Durante febrero de 2012 se autorizaron 1.195.901 m² para edificación de vivienda, de los cuales 72,3% correspondió a vivienda diferente de interés social (864.126 m²) y 27,7% a vivienda de interés social (331.775 m²).

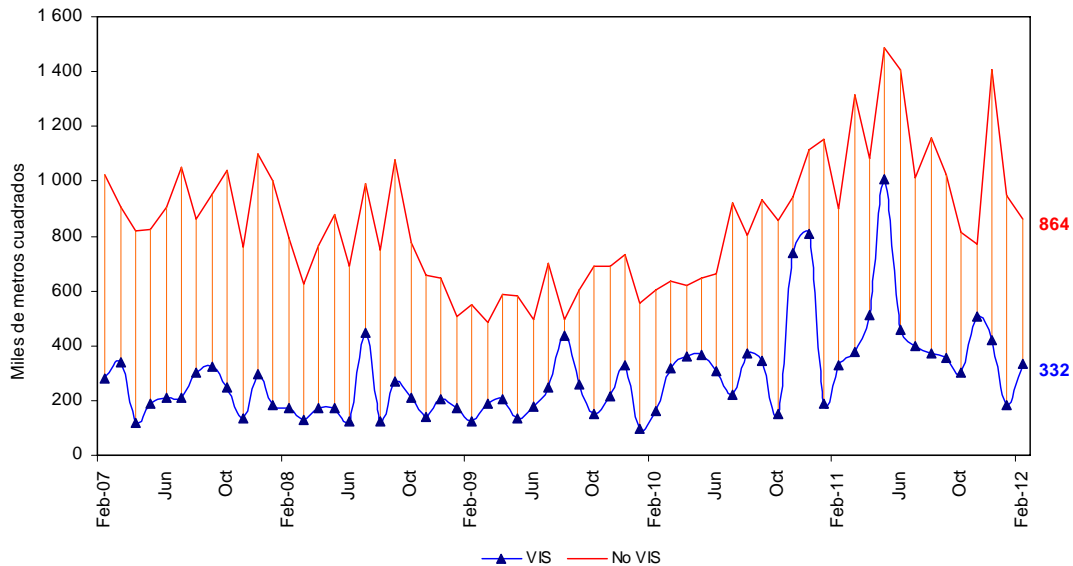
Se aprobaron bajo licencias 12.606 unidades habitacionales, donde la participación de la vivienda diferente de interés social representó 58,9% de las viviendas autorizadas, para un total de 7.420 unidades (gráficos 41, 42 y anexo A22).

Gráfico 41
Distribución del área y unidades aprobadas para vivienda
77 municipios
Febrero de 2012



Fuente: DANE – Estadísticas de Edificación Licencias de Construcción

Gráfico 42
Área aprobada para construcción de vivienda
77 municipios
Febrero (2007 – 2012)



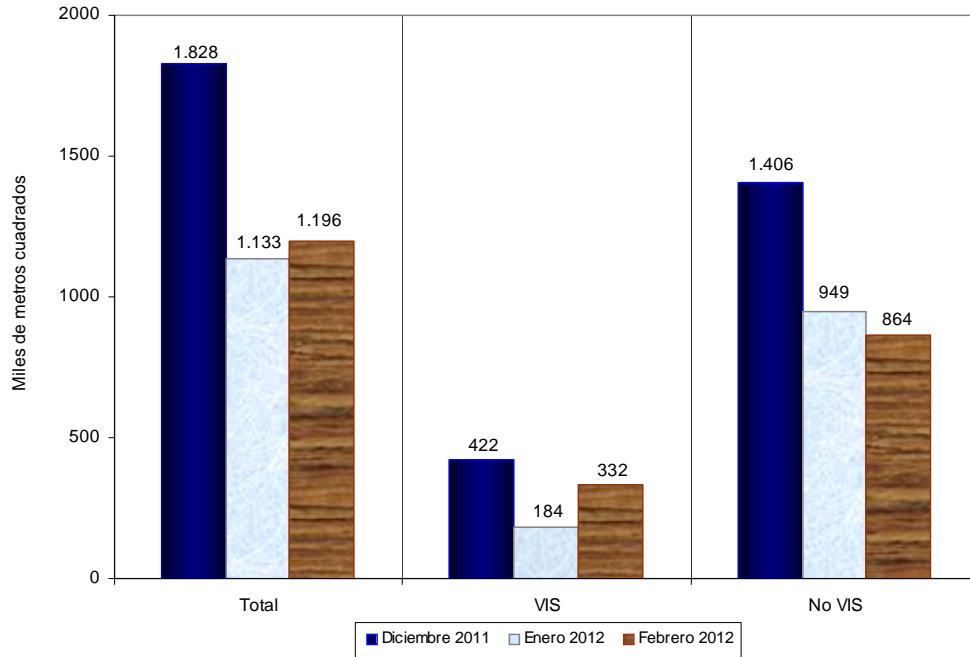
Fuente: DANE – Estadísticas de Edificación Licencias de Construcción

NOTA: La diferencia en la suma de las variables, obedece al sistema de aproximación en el nivel de dígitos trabajados



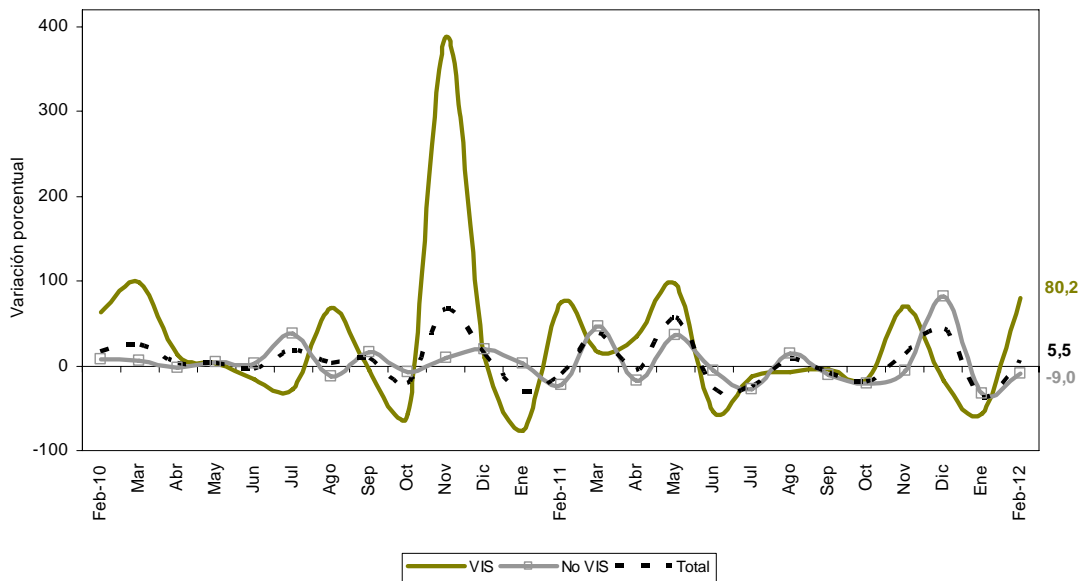
El área autorizada para vivienda en el mes de febrero de 2012 aumentó 5,5% respecto al área aprobada para el mismo destino durante el mes de enero del mismo año. Este resultado se explica principalmente por el aumento de 80,2% en el área aprobada para vivienda de interés social (gráficos 43, 44 y anexo A22).

Gráfico 43
Área aprobada para construcción de vivienda
77 municipios
Diciembre (2011) - febrero (2012)



Fuente: DANE – Estadísticas de Edificación Licencias de Construcción

Gráfico 44
Variación mensual del área aprobada para vivienda
77 municipios
Febrero (2010 – 2012)



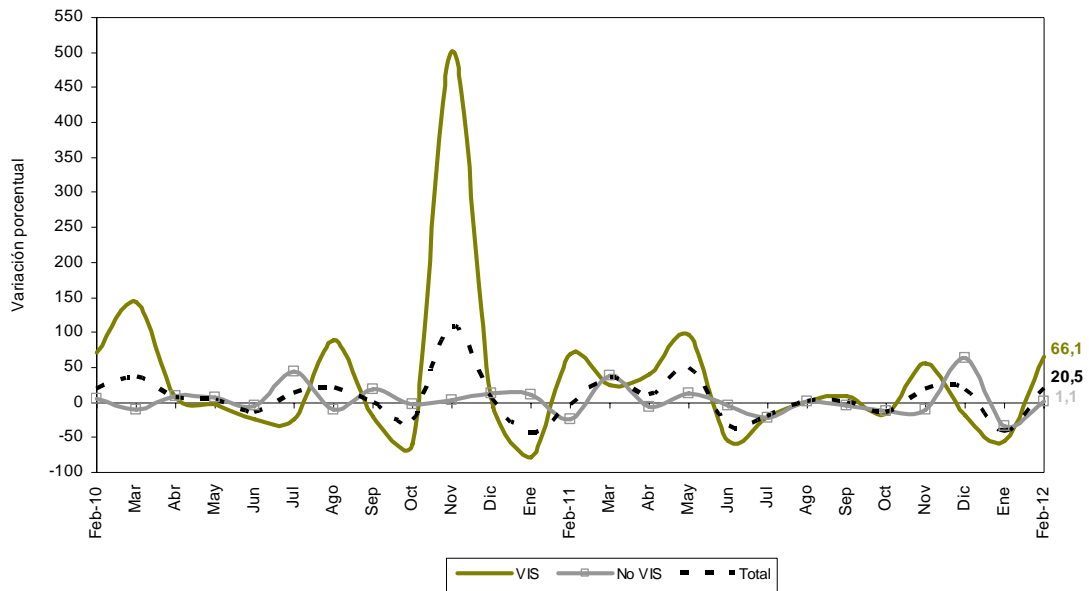
Fuente: DANE – Estadísticas de Edificación Licencias de Construcción

NOTA: La diferencia en la suma de las variables, obedece al sistema de aproximación en el nivel de dígitos trabajados



Las unidades aprobadas para vivienda pasaron de 10.458 en enero de 2012 a 12.606 en febrero del mismo año. Esto significó un crecimiento de 20,5%, explicado fundamentalmente por el aumento del 66,1% en las unidades aprobadas para la construcción de vivienda de interés social (gráfico 45 y anexo A22).

Gráfico 45
Variación mensual del número de unidades aprobada para vivienda
77 municipios
Febrero (2010 – 2012)



Fuente: DANE – Estadísticas de Edificación Licencias de Construcción

NOTA: La diferencia en la suma de las variables, obedece al sistema de aproximación en el nivel de dígitos trabajados

FICHA METODOLOGICA

Objetivo: conocer el potencial de la actividad edificadora del país, con base en las licencias de construcción.

Alcance: los metros cuadrados aprobados según licencias de construcción.

Tipo de investigación: registro administrativo.

Fuentes: curadurías urbanas para ciudades con población superior a 100 000 habitantes; para ciudades con población inferior a los 100 000 habitantes, las oficinas de Planeación Municipal y las secretarías de Obras Públicas.

Periodicidad: mensual.

Cobertura geográfica: los resultados que se presentan en este boletín cubren 77 municipios: *Antioquia:* Medellín, Barbosa, Bello, Caldas, Copacabana, Envigado, Girardota, Itagüí, La Estrella, Rionegro, Sabaneta y Yarumal; *Atlántico:* Barranquilla, Malambo, Puerto Colombia y Soledad; *Bogotá;* *Bolívar:* Cartagena y Magangué; *Boyacá:* Tunja, Chiquinquirá, Duitama y Sogamoso; *Caldas:* Manizales, La Dorada y Villamaría; *Caquetá:* Florencia; *Cauca:* Popayán; *Cesar:* Valledupar; *Córdoba:* Montería; *Cundinamarca:* Chía, Facatativá, Fusagasugá, Girardot, Soacha y Zipaquirá; *Chocó:* Quibdó; *Huila:* Neiva, Garzón y Pitalito; *La Guajira:* Riohacha; *Magdalena:* Santa Marta; *Meta:* Villavicencio; *Nariño:* Pasto e Ipiales; *Norte de Santander:* Cúcuta, El Zulia, Los Patios, Ocaña y Villa del Rosario; *Quindío:* Armenia y Calarcá; *Risaralda:* Pereira, Dosquebradas y Santa Rosa de Cabal; *Santander:* Bucaramanga, Barrancabermeja, Floridablanca, Girón, Piedecuesta, San Gil y Socorro; *Sucre:* Sincelejo; *Tolima:* Ibagué, Espinal, Honda y Libano; *Valle del Cauca:* Cali, Buenaventura, Buga, Cartago, Jamundí, Palmira, Tuluá y Yumbo; *Arauca:* Arauca; *Casanare:* Yopal.

Nota: en este boletín se divulgan estadísticas preliminares para el mes de referencia y definitivas para los periodos anteriores.

Variaciones analizadas

Variación anual: variación porcentual calculada entre el mes del año en referencia (i,t) y el mismo mes del año anterior (i,t-1).

$$r_{i;t,t-1} = \left(\frac{X_{i,t}}{X_{i,t-1}} - 1 \right) * 100$$

Variación acumulada en lo corrido del año: variación porcentual calculada entre lo transcurrido desde enero hasta el mes de referencia del año (Enero hasta i,t) y lo transcurrido en igual periodo del año anterior (Enero hasta i,t-1).

$$r_{i;t,t-1} = \left(\frac{X_{i,t}}{X_{i,t-1}} - 1 \right) * 100$$

Variación acumulada anual: variación porcentual calculada entre el acumulado de los últimos doce meses con relación al mes del año en referencia (i,t) y el *acumulado de igual periodo* del año inmediatamente anterior (i,t-1).

$$r_{i;t,t-1} = \left(\frac{X_{i,t}}{X_{i,t-1}} - 1 \right) * 100$$

Variación Mensual: variación porcentual calculada entre el mes de referencia (i,t) y el mes inmediatamente anterior (i,t-1)

$$r_{i;t,t-1} = \left(\frac{X_{i,t}}{X_{i,t-1}} - 1 \right) * 100$$

donde,

$X_{i,t}$ = metros cuadrados aprobados bajo licencia o el número de unidades licenciadas, en el período de referencia (t).

$X_{i,t-1}$ = metros cuadrados aprobados bajo licencia o el número de unidades licenciadas, en el mismo período del año anterior (t-1).

NOTA: La diferencia en la suma de las variables, obedece al sistema de aproximación en el nivel de dígitos trabajados

ANEXO ESTADÍSTICO

**A1 Evolución de la actividad edificadora, según licencias aprobadas
77 municipios
Febrero (2009-2012)**

Años	Metros cuadrados			Anual	Variaciones (%)		Mensual
	Febrero	Enero - Febrero	Doce meses a Febrero		Enero - Febrero	Doce meses a Febrero	
Total							
2009	9 12.829	1.977.186	16.101.273	-32,7	-31,1	-15,7	-14,2
2010	1.059.885	2.141.376	13.594.895	16,1	8,3	-15,6	-2,0
2011	1.731.431	3.408.832	19.000.748	63,4	59,2	39,8	3,2
2012	1.691.814	3.118.273	23.456.369	-2,3	-8,5	23,4	18,6
Vivienda							
2009	671.746	1.353.141	11.199.043	-30,7	-37,3	-18,5	-1,4
2010	763.105	1.419.179	9.821.423	13,6	4,9	-12,3	16,3
2011	1.226.469	2.565.145	14.680.820	60,7	80,7	49,5	-8,4
2012	1.195.901	2.329.282	18.514.664	-2,5	-9,2	26,1	5,5
Otros destinos							
2009	241.083	624.045	4.902.230	-37,7	-12,7	-8,4	-37,0
2010	296.780	722.197	3.773.472	23,1	15,7	-23,0	-30,2
2011	504.962	843.687	4.319.928	70,1	16,8	14,5	49,1
2012	495.913	788.991	4.941.705	-1,8	-6,5	14,4	69,2

FUENTE: DANE

**A2 Área total aprobada en 77 municipios,
según departamentos y Bogotá
Enero - Febrero (2012)**

Departamentos y Bogotá	Metros cuadrados			
	Enero 2012		Febrero 2012	
	Vivienda	Total	Vivienda	Total
Antioquia	405.012	497.951	252.707	295.472
Arauca	360	360	650	1.116
Atlántico	27.508	31.995	51.758	125.002
Bogotá	206.120	243.414	238.269	326.838
Bolívar	34.523	81.997	36.338	59.094
Boyacá	32.211	46.338	58.823	66.440
Caldas	13.755	15.187	18.911	22.197
Caquetá	1.987	3.529	2.195	5.425
Casanare	5.236	6.173	263	438
Cauca	10.769	11.211	11.434	19.177
Cesar	6.283	15.335	56.909	77.175
Córdoba	13.076	18.562	13.337	16.089
Cundinamarca	58.186	69.732	81.195	85.147
Chocó	1.770	2.132	4.269	5.176
Huila	50.249	52.264	18.837	27.796
La Guajira	1.174	1.245	761	761
Magdalena	3.646	4.799	5.336	9.889
Meta	8.589	9.106	21.638	23.788
Nariño	8.564	12.811	42.244	59.435
Norte de Stder	5.625	6.643	28.530	32.478
Quindío	67.403	70.929	31.979	44.364
Risaralda	21.802	39.188	9.147	18.079
Santander	55.849	63.303	106.811	127.699
Sucre	1.954	4.190	7.865	9.589
Tolima	13.171	17.943	12.285	12.596
Valle	78.559	100.122	83.410	220.554
Total	1.133.381	1.426.459	1.195.901	1.691.814

FUENTE: DANE

NOTA: La diferencia en la suma de las variables, obedece al sistema de aproximación en el nivel de dígitos trabajados



**A3 Variación mensual del área total aprobada en 77 municipios,
según departamentos y Bogotá
Enero - Febrero (2012)**

Departamentos y Bogotá	Variación mensual (%)		Contribución a la variación	
	Vivienda	Total	Vivienda	Total
Antioquia	-37,6	-40,7	-13,4	-14,2
Arauca	80,6	210,0	0,0	0,1
Atlántico	88,2	290,7	2,1	6,5
Bogotá	15,6	34,3	2,8	5,8
Bolívar	5,3	-27,9	0,2	-1,6
Boyacá	82,6	43,4	2,3	1,4
Caldas	37,5	46,2	0,5	0,5
Caquetá	10,5	53,7	0,0	0,1
Casanare	-95,0	-92,9	-0,4	-0,4
Cauca	6,2	71,1	0,1	0,6
Cesar	805,8	403,3	4,5	4,3
Córdoba	2,0	-13,3	0,0	-0,2
Cundinamarca	39,5	22,1	2,0	1,1
Chocó	141,2	142,8	0,2	0,2
Huila	-62,5	-46,8	-2,8	-1,7
La Guajira	-35,2	-38,9	0,0	0,0
Magdalena	46,4	106,1	0,1	0,4
Meta	151,9	161,2	1,2	1,0
Nariño	393,3	363,9	3,0	3,3
Norte de Stder	407,2	388,9	2,0	1,8
Quindío	-52,6	-37,5	-3,1	-1,9
Risaralda	-58,0	-53,9	-1,1	-1,5
Santander	91,2	101,7	4,5	4,5
Sucre	302,5	128,9	0,5	0,4
Tolima	-6,7	-29,8	-0,1	-0,4
Valle	6,2	120,3	0,4	8,4
Total	5,5	18,6		

FUENTE: DANE

**A4 Área total aprobada para vivienda en 77 municipios,
según departamentos y Bogotá
Febrero 2012**

Departamentos y	Metros cuadrados		
	Mes	Año corrido	Doce meses
Antioquia	252.707	657.719	3.299.591
Arauca	650	1.010	14.750
Atlántico	51.758	79.266	655.083
Bogotá	238.269	444.389	4.872.549
Bolívar	36.338	70.861	285.053
Boyacá	58.823	91.034	509.826
Caldas	18.911	32.666	272.003
Caquetá	2.195	4.182	30.666
Cauca	11.434	22.203	145.885
Casanare	263	5.499	52.568
Cesar	56.909	63.192	279.223
Córdoba	13.337	26.413	196.343
Cundinamarca	81.195	139.381	1.851.730
Chocó	4.269	6.039	24.170
Huila	18.837	69.086	552.837
La Guajira	761	1.935	20.914
Magdalena	5.336	8.982	253.593
Meta	21.638	30.227	274.125
Nariño	42.244	50.808	263.378
Norte de Stder	28.530	34.155	344.439
Quindío	31.979	99.382	318.828
Risaralda	9.147	30.949	368.500
Santander	106.811	162.660	1.293.480
Sucre	7.865	9.819	53.676
Tolima	12.285	25.456	429.417
Valle	83.410	161.969	1.852.037
Total	1.195.901	2.329.282	18.514.664

FUENTE: DANE

NOTA: La diferencia en la suma de las variables, obedece al sistema de aproximación en el nivel de dígitos trabajados



A5 Variación porcentual del área aprobada para vivienda en 77 municipios, según departamentos y Bogotá

Departamentos y Bogotá	Febrero 2012				Porcentaje
	Anual	Año corrido	Doce meses a Febrero	Mensual	
Antioquia	44,0	87,2	65,0		-37,6
Arauca	-78,5	-68,8	-36,5		80,6
Atlántico	-30,4	-11,5	63,6		88,2
Bogotá	-24,0	-45,6	4,6		15,6
Bolívar	34,4	90,9	66,9		5,3
Boyacá	19,8	-37,7	13,0		82,6
Caldas	-41,9	-25,7	28,7		37,5
Caquetá	36,6	10,9	13,6		10,5
Cauca	-75,6	-56,0	-14,3		6,2
Casanare	-90,6	-77,2	-44,7		-95,0
Cesar	788,4	511,2	43,5		805,8
Córdoba	20,9	102,9	97,6		2,0
Cundinamarca	99,7	49,1	49,2		39,5
Chocó	1.372,1	142,7	79,7		141,2
Huila	-12,7	127,6	141,1		-62,5
La Guajira	*	189,7	104,0		-35,2
Magdalena	-84,2	-83,9	39,4		46,4
Meta	-5,9	-62,6	-6,8		151,9
Nariño	146,8	29,5	-22,8		393,3
Norte de Stder	115,7	92,3	81,7		407,2
Quindío	24,7	234,4	108,7		-52,6
Risaralda	-28,6	-65,5	-17,9		-58,0
Santander	85,2	37,4	44,6		91,2
Sucre	65,0	41,8	-36,7		302,5
Tolima	-81,9	-68,2	20,0		-6,7
Valle	-49,3	-51,0	6,6		6,2
Total	-2,5	-9,2	26,1		5,5

FUENTE: DANE

* Cálculo matemático indeterminado

A6 Área total aprobada en 77 municipios, según departamentos y Bogotá

Departamentos y Bogotá	Febrero (2011 - 2012)				Metros cuadrados
	Febrero 2011		Febrero 2012		
	Vivienda	Total	Vivienda	Total	
Antioquia	175.468	245.714	252.707	295.472	
Arauca	3.022	4.895	650	1.116	
Atlántico	74.336	88.276	51.758	125.002	
Bogotá	313.350	457.126	238.269	326.838	
Bolívar	27.046	39.890	36.338	59.094	
Boyacá	49.116	56.286	58.823	66.440	
Caldas	32.542	36.832	18.911	22.197	
Caquetá	1.607	1.607	2.195	5.425	
Casanare	2.791	4.551	263	438	
Cauca	46.920	47.569	11.434	19.177	
Cesar	6.406	7.723	56.909	77.175	
Córdoba	11.034	29.572	13.337	16.089	
Cundinamarca	40.649	50.304	81.195	85.147	
Chocó	290	290	4.269	5.176	
Huila	21.572	29.169	18.837	27.796	
La Guajira	-	-	761	761	
Magdalena	33.727	38.089	5.336	9.889	
Meta	23.003	25.398	21.638	23.788	
Nariño	17.116	17.650	42.244	59.435	
Norte de Stder	13.229	18.276	28.530	32.478	
Quindío	25.653	26.997	31.979	44.364	
Risaralda	12.818	23.335	9.147	18.079	
Santander	57.680	153.923	106.811	127.699	
Sucre	4.767	5.157	7.865	9.589	
Tolima	67.927	76.020	12.285	12.596	
Valle	164.400	246.782	83.410	220.554	
Total	1.226.469	1.731.431	1.195.901	1.691.814	

FUENTE: DANE

- Sin Movimiento

NOTA: La diferencia en la suma de las variables, obedece al sistema de aproximación en el nivel de dígitos trabajados



**A7 Variación anual del área total aprobada en 77 municipios,
según departamentos y Bogotá
Febrero (2011 - 2012)**

Departamentos y Bogotá	Variación anual		Contribución a la variación	
	Vivienda	Total	Vivienda	Total
Antioquia	44,0	20,3	6,3	2,9
Arauca	-78,5	-77,2	-0,2	-0,2
Atlántico	-30,4	41,6	-1,8	2,1
Bogotá	-24,0	-28,5	-6,1	-7,5
Bolívar	34,4	48,1	0,8	1,1
Boyacá	19,8	18,0	0,8	0,6
Caldas	-41,9	-39,7	-1,1	-0,8
Caquetá	36,6	237,6	0,0	0,2
Casanare	-90,6	-90,4	-0,2	-0,2
Cauca	-75,6	-59,7	-2,9	-1,6
Cesar	788,4	899,3	4,1	4,0
Córdoba	20,9	-45,6	0,2	-0,8
Cundinamarca	99,7	69,3	3,3	2,0
Chocó	1.372,1	1.684,8	0,3	0,3
Huila	-12,7	-4,7	-0,2	-0,1
La Guajira	*	*	0,1	0,0
Magdalena	-84,2	-74,0	-2,3	-1,6
Meta	-5,9	-6,3	-0,1	-0,1
Nariño	146,8	236,7	2,0	2,4
Norte de Santander	115,7	77,7	1,2	0,8
Quindío	24,7	64,3	0,5	1,0
Risaralda	-28,6	-22,5	-0,3	-0,3
Santander	85,2	-17,0	4,0	-1,5
Sucre	65,0	85,9	0,3	0,3
Tolima	-81,9	-83,4	-4,5	-3,7
Valle	-49,3	-10,6	-6,6	-1,5
Total	-2,5	-2,3		

FUENTE: DANE

* Cálculo matemático indeterminado

**A8 Área total aprobada en 77 municipios,
según departamentos y Bogotá
Acumulado año corrido a Febrero**

Departamentos y Bogotá	Metros cuadrados			
	Enero-Febrero			
	2011		2012	
	Vivienda	Total	Vivienda	Total
Antioquia	351.346	514.873	657.719	793.423
Arauca	3.233	5.106	1.010	1.476
Atlántico	89.610	107.113	79.266	156.997
Bogotá	816.348	1.053.646	444.389	570.252
Bolívar	37.115	60.676	70.861	141.091
Boyacá	146.098	166.577	91.034	112.778
Caldas	43.987	50.639	32.666	37.384
Caquetá	3.772	4.132	4.182	8.954
Casanare	24.121	32.665	5.499	6.611
Cauca	50.420	52.081	22.203	30.388
Cesar	10.339	16.557	63.192	92.510
Córdoba	13.017	32.209	26.413	34.651
Cundinamarca	93.498	105.425	139.381	154.879
Chocó	2.488	2.851	6.039	7.308
Huila	30.352	46.591	69.086	80.060
La Guajira	668	668	1.935	2.006
Magdalena	55.620	62.139	8.982	14.688
Meta	80.714	100.270	30.227	32.894
Nariño	39.233	40.911	50.808	72.246
Norte de Santander	17.759	25.292	34.155	39.121
Quindío	29.719	33.891	99.382	115.293
Risaralda	89.826	139.767	30.949	57.267
Santander	118.402	224.025	162.660	191.002
Sucre	6.926	8.027	9.819	13.779
Tolima	80.173	94.664	25.456	30.539
Valle	330.361	428.037	161.969	320.676
Total	2.565.145	3.408.832	2.329.282	3.118.273

FUENTE: DANE

NOTA: La diferencia en la suma de las variables, obedece al sistema de aproximación en el nivel de dígitos trabajados



**A9 Variación del área total aprobada en 77 municipios,
según departamentos y Bogotá
Acumulado año corrido a Febrero
2011-2012**

Departamentos y Bogotá	Variación acumulada año corrido (%)		Contribución a la variación (puntos porcentuales)	
	Vivienda	Total	Vivienda	Total
Antioquia	87,2	54,1	11,9	8,2
Arauca	-68,8	-71,1	-0,1	-0,1
Atlántico	-11,5	46,6	-0,4	1,5
Bogotá	-45,6	-45,9	-14,5	-14,2
Bolívar	90,9	132,5	1,3	2,4
Boyacá	-37,7	-32,3	-2,1	-1,6
Caldas	-25,7	-26,2	-0,4	-0,4
Caquetá	10,9	116,7	0,0	0,1
Casanare	-77,2	-79,8	-0,7	-0,8
Cauca	-56,0	-41,7	-1,1	-0,6
Cesar	511,2	458,7	2,1	2,2
Córdoba	102,9	7,6	0,5	0,1
Cundinamarca	49,1	46,9	1,8	1,5
Chocó	142,7	156,3	0,1	0,1
Huila	127,6	71,8	1,5	1,0
La Guajira	189,7	200,3	0,0	0,0
Magdalena	-83,9	-76,4	-1,8	-1,4
Meta	-62,6	-67,2	-2,0	-2,0
Nariño	29,5	76,6	0,5	0,9
Norte de Santander	92,3	54,7	0,6	0,4
Quindío	234,4	240,2	2,7	2,4
Risaralda	-65,5	-59,0	-2,3	-2,4
Santander	37,4	-14,7	1,7	-1,0
Sucre	41,8	71,7	0,1	0,2
Tolima	-68,2	-67,7	-2,1	-1,9
Valle	-51,0	-25,1	-6,6	-3,1
Total	-9,2	-8,5		

FUENTE: DANE

**A10 Área total aprobada y vivienda
en 77 municipios, según departamentos y Bogotá
Doce meses a Febrero
2011-2012**

Departamentos y Bogotá	Metros cuadrados			
	Doce meses a Febrero			
	2011		2012	
	Vivienda	Total	Vivienda	Total
Antioquia	2.000.102	2.662.474	3.299.591	3.886.414
Arauca	23.226	70.455	14.750	22.956
Atlántico	400.453	531.332	655.083	877.967
Bogotá	4.660.317	5.679.994	4.872.549	5.914.141
Bolívar	170.775	363.774	285.053	637.175
Boyacá	451.006	578.072	509.826	626.325
Caldas	211.275	279.173	272.003	341.800
Caquetá	27.002	38.664	30.666	74.935
Casanare	95.031	124.594	52.568	109.577
Cauca	170.214	197.331	145.885	176.389
Cesar	194.589	231.929	279.223	343.873
Córdoba	99.366	192.503	196.343	324.196
Cundinamarca	1.241.275	1.358.894	1.851.730	1.980.360
Chocó	13.450	22.327	24.170	30.130
Huila	229.312	335.792	552.837	740.244
La Guajira	10.252	18.682	20.914	23.513
Magdalena	181.924	296.327	253.593	386.563
Meta	294.130	341.484	274.125	389.319
Nariño	340.979	415.332	263.378	354.280
Norte de Santander	189.562	251.172	344.439	429.699
Quindío	152.765	209.986	318.828	471.535
Risaralda	448.972	602.508	368.500	474.552
Santander	894.251	1.355.148	1.293.480	1.798.129
Sucre	84.837	137.310	53.676	82.824
Tolima	357.848	434.248	429.417	555.204
Valle	1.737.907	2.271.243	1.852.037	2.404.269
Total	14.680.820	19.000.748	18.514.664	23.456.369

FUENTE: DANE

NOTA: La diferencia en la suma de las variables, obedece al sistema de aproximación en el nivel de dígitos trabajados



**A11 Variación del área aprobada total y vivienda
en 77 municipios, según departamentos y Bogotá
Doce meses a Febrero
2011-2012**

Departamentos y Bogotá	Variación doce meses		Contribución a la variación (Puntos Porcentuales)	
	Vivienda	Total	Vivienda	Total
Antioquia	65,0	46,0	8,9	6,4
Arauca	-36,5	-67,4	-0,1	-0,2
Atlántico	63,6	65,2	1,7	1,8
Bogotá	4,6	4,1	1,4	1,2
Bolívar	66,9	75,2	0,8	1,4
Boyacá	13,0	8,3	0,4	0,3
Caldas	28,7	22,4	0,4	0,3
Caquetá	13,6	93,8	0,0	0,2
Casanare	-44,7	-12,1	-0,3	-0,1
Cauca	-14,3	-10,6	-0,2	-0,1
Cesar	43,5	48,3	0,6	0,6
Córdoba	97,6	68,4	0,7	0,7
Cundinamarca	49,2	45,7	4,2	3,3
Chocó	79,7	34,9	0,1	0,0
Huila	141,1	120,4	2,2	2,1
La Guajira	104,0	25,9	0,1	0,0
Magdalena	39,4	30,5	0,5	0,5
Meta	-6,8	14,0	-0,1	0,3
Nariño	-22,8	-14,7	-0,5	-0,3
Norte de Stder	81,7	71,1	1,1	0,9
Quindío	108,7	124,6	1,1	1,4
Risaralda	-17,9	-21,2	-0,5	-0,7
Santander	44,6	32,7	2,7	2,3
Sucre	-36,7	-39,7	-0,2	-0,3
Tolima	20,0	27,9	0,5	0,6
Valle	6,6	5,9	0,8	0,7
Total	26,1	23,4		

FUENTE: DANE.

**A12 Área aprobada en licencias de construcción en 77 municipios,
según destinos
Enero - Febrero (2012)**

Destinos	Metros cuadrados		Variación mensual (%)	Contribución a la variación (puntos porcentuales)
	Enero 2012	Febrero 2012		
Vivienda	1.133.381	1.195.901	5,5	4,4
Industria	17.224	1.321	-92,3	-1,1
Oficina	19.000	71.760	277,7	3,7
Bodega	12.340	54.999	345,7	3,0
Comercio	128.177	176.637	37,8	3,4
Hotel	38.859	13.068	-66,4	-1,8
Educación	12.736	47.466	272,7	2,4
Hospital	17.235	25.706	49,1	0,6
Admón pública	31.472	2.053	-93,5	-2,1
Religioso	9.344	4.652	-50,2	-0,3
Social-recreacional	4.048	87.991	2.073,7	5,9
Otro	2.643	10.260	288,2	0,5
Total	1.426.459	1.691.814	18,6	

FUENTE: DANE

NOTA: La diferencia en la suma de las variables, obedece al sistema de aproximación en el nivel de dígitos trabajados



**A13 Área aprobada en licencias de construcción en 77 municipios,
según destinos
Febrero (2011-2012)**

Destinos	Metros cuadrados		Variación anual (%)	Contribución a la variación (puntos porcentuales)
	2011	2012		
Vivienda	1.226.469	1.195.901	-2,5	-1,8
Industria	110.340	1.321	-98,8	-6,3
Oficina	108.948	71.760	-34,1	-2,1
Bodega	73.261	54.999	-24,9	-1,1
Comercio	142.013	176.637	24,4	2,0
Hotel	22.793	13.068	-42,7	-0,6
Educación	20.523	47.466	131,3	1,6
Hospital	14.644	25.706	75,5	0,6
Admón pública	5.252	2.053	-60,9	-0,2
Religioso	3.397	4.652	36,9	0,1
Social-recreacional	3.246	87.991	2.610,8	4,9
Otro	545	10.260	1.782,6	0,6
Total	1.731.431	1.691.814	-2,3	

FUENTE: DANE

**A14 Área aprobada en licencias de construcción en 77 municipios,
según destinos
Acumulado año corrido a Febrero
2011 - 2012**

Destinos	Enero - Febrero (metros cuadrados)		Variación año corrido (%)	Contribución a la variación (puntos porcentuales)
	2011	2012		
Vivienda	2.565.145	2.329.282	-9,2	-6,9
Industria	115.085	18.545	-83,9	-2,8
Oficina	145.151	90.760	-37,5	-1,6
Bodega	86.927	67.339	-22,5	-0,6
Comercio	297.498	304.814	2,5	0,2
Hotel	61.696	51.927	-15,8	-0,3
Educación	89.856	60.202	-33,0	-0,9
Hospital	22.342	42.941	92,2	0,6
Admón pública	12.750	33.525	162,9	0,6
Religioso	7.626	13.996	83,5	0,2
Social-recreacional	4.067	92.039	2.163,1	2,6
Otro	689	12.903	1.772,7	0,4
Total	3.408.832	3.118.273	-8,5	

FUENTE: DANE

NOTA: La diferencia en la suma de las variables, obedece al sistema de aproximación en el nivel de dígitos trabajados



**A15 Área aprobada en licencias de construcción en 77 municipios,
según destinos
Doce meses a Febrero
2011 - 2012**

Destinos	Doce meses (metros cuadrados)		Variación doce meses (%)	Contribución a la variación (puntos porcentuales)
	2011	2012		
Vivienda	14.680.820	18.514.664	26,1	20,2
Industria	377.960	211.976	-43,9	-0,9
Oficina	507.434	641.854	26,5	0,7
Bodega	313.812	417.197	32,9	0,5
Comercio	1.224.149	1.901.675	55,3	3,6
Hotel	405.667	438.490	8,1	0,2
Educación	700.050	574.276	-18,0	-0,7
Hospital	382.876	272.986	-28,7	-0,6
Admón pública	148.189	149.799	1,1	0,0
Religioso	91.647	90.318	-1,5	0,0
Social-recreacional	146.611	206.183	40,6	0,3
Otro	21.533	36.951	71,6	0,1
Total	19.000.748	23.456.369	23,4	

FUENTE: DANE

**A16 Área total aprobada para vivienda en 77 municipios,
según departamentos y Bogotá**

Departamentos y Bogotá	Metros cuadrados					
	Vivienda de interés social			Vivienda diferente de VIS		
	Total	Casas	Aptos.	Total	Casas	Aptos.
Antioquia	54.849	-	54.849	197.858	12.150	185.708
Arauca	469	469	-	181	181	-
Atlántico	55	55	-	51.703	19.730	31.973
Bogotá	52.103	12.950	39.153	186.166	13.665	172.501
Bolívar	-	-	-	36.338	220	36.118
Boyacá	-	-	-	58.823	8.311	50.512
Caldas	5.483	414	5.069	13.428	5.630	7.798
Caquetá	-	-	-	2.195	2.195	-
Casanare	-	-	-	263	263	-
Cauca	104	104	-	11.330	8.952	2.378
Cesar	53.428	5.535	47.893	3.481	3.282	199
Córdoba	43	43	-	13.294	7.981	5.313
Cundinamarca	40.044	635	39.409	41.151	15.732	25.419
Chocó	-	-	-	4.269	3.247	1.022
Huila	-	-	-	18.837	12.036	6.801
La Guajira	-	-	-	761	761	-
Magdalena	-	-	-	5.336	-	5.336
Meta	8.613	158	8.455	13.025	9.698	3.327
Nariño	30.075	355	29.720	12.169	2.747	9.422
Norte de Stder	22.320	20.695	1.625	6.210	4.701	1.509
Quindío	-	-	-	31.979	1.712	30.267
Risaralda	5.557	5.557	-	3.590	3.359	231
Santander	31.449	-	31.449	75.362	20.511	54.851
Sucre	3.740	3.740	-	4.125	1.890	2.235
Tolima	2.014	2.014	-	10.271	6.552	3.719
Valle	21.429	19.585	1.844	61.981	22.589	39.392
Total	331.775	72.309	259.466	864.126	188.095	676.031

FUENTE: DANE

- Sin Movimiento

NOTA: La diferencia en la suma de las variables, obedece al sistema de aproximación en el nivel de dígitos trabajados



**A17 Unidades de vivienda a construir en 77 municipios,
según departamentos y Bogotá**

Febrero 2012

Departamentos y Bogotá	Vivienda de interés social			Vivienda diferente de VIS		
	Total	Casas	Aptos.	Total	Casas	Aptos.
Antioquia	665	-	665	1.710	92	1.618
Arauca	7	7	-	2	2	-
Atlántico	1	1	-	473	218	255
Bogotá	776	175	601	1.454	114	1.340
Bolívar	-	-	-	161	3	158
Boyacá	-	-	-	539	69	470
Caldas	81	9	72	118	44	74
Caquetá	-	-	-	22	22	-
Casanare	-	-	-	2	2	-
Cauca	1	1	-	95	62	33
Cesar	1.299	115	1.184	25	22	3
Córdoba	1	1	-	86	63	23
Cundinamarca	665	9	656	571	140	431
Chocó	-	-	-	33	25	8
Huila	-	-	-	260	194	66
La Guajira	-	-	-	7	7	-
Magdalena	-	-	-	68	-	68
Meta	182	2	180	119	87	32
Nariño	174	4	170	135	15	120
Norte de Stder	545	505	40	56	34	22
Quindío	-	-	-	246	15	231
Risaralda	125	125	-	23	21	2
Santander	240	-	240	646	157	489
Sucre	68	68	-	21	11	10
Tolima	21	21	-	66	41	25
Valle	335	300	35	482	163	319
Total	5.186	1.343	3.843	7.420	1.623	5.797

FUENTE: DANE

- Sin Movimiento

**A18 Área total aprobada para vivienda en 77 municipios,
según departamentos y Bogotá**

Año corrido a Febrero 2012

Departamentos y Bogotá	Vivienda de interés social			Vivienda diferente de VIS		
	Total	Casas	Aptos.	Total	Casas	Aptos.
Antioquia	85.645	125	85.520	572.074	27.881	544.193
Arauca	537	537	-	473	473	-
Atlántico	161	161	-	79.105	25.532	53.573
Bogotá	75.005	27.879	47.126	369.384	29.877	339.507
Bolívar	-	-	-	70.861	623	70.238
Boyacá	-	-	-	91.034	18.974	72.060
Caldas	12.057	4.341	7.716	20.609	6.375	14.234
Caquetá	110	110	-	4.072	3.670	402
Casanare	360	360	-	5.139	4.450	689
Cauca	1.923	1.923	-	20.280	14.203	6.077
Cesar	58.686	10.793	47.893	4.506	4.028	478
Córdoba	309	309	-	26.104	8.603	17.501
Cundinamarca	58.666	5.335	53.331	80.715	32.793	47.922
Chocó	-	-	-	6.039	3.977	2.062
Huila	-	-	-	69.086	38.821	30.265
La Guajira	-	-	-	1.935	1.504	431
Magdalena	-	-	-	8.982	3.215	5.767
Meta	8.613	158	8.455	21.614	18.287	3.327
Nariño	30.344	442	29.902	20.464	3.779	16.685
Norte de Stder	22.320	20.695	1.625	11.835	7.911	3.924
Quindío	55.987	5.635	50.352	43.395	4.646	38.749
Risaralda	7.447	7.447	-	23.502	9.175	14.327
Santander	38.874	-	38.874	123.786	25.508	98.278
Sucre	3.740	3.740	-	6.079	3.844	2.235
Tolima	3.036	2.714	322	22.420	12.256	10.164
Valle	52.046	24.549	27.497	109.923	42.303	67.620
Total	515.866	117.253	398.613	1.813.416	352.708	1.460.708

FUENTE: DANE

- Sin Movimiento

NOTA: La diferencia en la suma de las variables, obedece al sistema de aproximación en el nivel de dígitos trabajados



A19 Unidades de vivienda a construir en 77 municipios, según departamentos y Bogotá

Año corrido a Febrero 2012

Departamentos y Bogotá	Vivienda de interés social			Vivienda diferente de VIS		
	Total	Casas	Aptos.	Total	Casas	Aptos.
Antioquia	1.328	2	1.326	4.100	206	3.894
Arauca	8	8	-	5	5	-
Atlántico	3	3	-	610	269	341
Bogotá	1.088	364	724	3.135	254	2.881
Bolívar	-	-	-	536	5	531
Boyacá	-	-	-	809	154	655
Caldas	212	96	116	183	46	137
Caquetá	2	2	-	36	33	3
Casanare	4	4	-	36	28	8
Cauca	17	17	-	189	94	95
Cesar	1.351	167	1.184	33	29	4
Córdoba	2	2	-	169	68	101
Cundinamarca	959	87	872	885	273	612
Chocó	-	-	-	44	33	11
Huila	-	-	-	542	335	207
La Guajira	-	-	-	13	10	3
Magdalena	-	-	-	99	25	74
Meta	182	2	180	191	159	32
Nariño	178	5	173	238	23	215
Norte de Stder	545	505	40	110	65	45
Quindío	998	77	921	360	35	325
Risaralda	156	156	-	255	61	194
Santander	370	-	370	1.028	191	837
Sucre	68	68	-	33	23	10
Tolima	32	29	3	157	81	76
Valle	805	378	427	960	326	634
Total	8.308	1.972	6.336	14.756	2.831	11.925

FUENTE: DANE

- Sin Movimiento

A20 Área total aprobada (M2) para vivienda en 77 municipios, según departamentos y Bogotá

Doce meses a Febrero

2012

Metros cuadrados

Departamentos y Bogotá	Vivienda de interés social			Vivienda diferente de VIS		
	Total	Casas	Aptos.	Total	Casas	Aptos.
Antioquia	640.167	24.767	615.400	2.659.424	230.269	2.429.155
Arauca	6.133	1.678	4.455	8.617	8.075	542
Atlántico	57.700	47.879	9.821	597.383	104.744	492.639
Bogotá	1.424.791	190.593	1.234.198	3.447.758	182.096	3.265.662
Bolívar	80.304	69.440	10.864	204.749	21.763	182.986
Boyacá	65.491	25.981	39.510	444.335	133.536	310.799
Caldas	108.604	64.197	44.407	163.399	39.983	123.416
Caquetá	3.622	3.622	-	27.044	24.240	2.804
Casanare	959	959	-	51.609	41.431	10.178
Cauca	29.269	29.173	96	116.616	76.490	40.126
Cesar	110.745	41.351	69.394	168.478	157.587	10.891
Córdoba	74.354	70.142	4.212	121.989	59.690	62.299
Cundinamarca	1.176.996	256.466	920.530	674.734	477.143	197.591
Chocó	-	-	-	24.170	15.540	8.630
Huila	90.083	60.353	29.730	462.754	236.094	226.660
La Guajira	11.035	11.035	-	9.879	6.604	3.275
Magdalena	66.951	65.800	1.151	186.642	19.804	166.838
Meta	26.522	12.350	14.172	247.603	149.870	97.733
Nariño	65.035	3.955	61.080	198.343	39.014	159.329
Norte de Stder	99.027	89.920	9.107	245.412	102.008	143.404
Quindío	157.112	47.647	109.465	161.716	40.947	120.769
Risaralda	145.421	99.468	45.953	223.079	95.553	127.526
Santander	108.607	6.495	102.112	1.184.873	129.103	1.055.770
Sucre	14.711	14.711	-	38.965	29.466	9.499
Tolima	163.683	81.919	81.764	265.734	81.466	184.268
Valle	497.854	240.904	256.950	1.354.183	371.828	982.355
Total	5.225.176	1.560.805	3.664.371	13.289.488	2.874.344	10.415.144

FUENTE: DANE

- Sin Movimiento

NOTA: La diferencia en la suma de las variables, obedece al sistema de aproximación en el nivel de dígitos trabajados



**A21 Unidades de vivienda a construir en 77 municipios,
según departamentos y Bogotá**

Doce meses a Febrero

2012

Departamentos y Bogotá	Vivienda de interés social			Vivienda diferente de VIS		
	Total	Casas	Aptos.	Total	Casas	Aptos.
Antioquia	10.560	465	10.095	22.150	1.769	20.381
Arauca	91	27	64	87	80	7
Atlántico	1.255	1.096	159	5.164	888	4.276
Bogotá	23.193	2.566	20.627	29.203	1.570	27.633
Bolívar	1.763	1.636	127	1.596	148	1.448
Boyacá	856	351	505	4.171	1.116	3.055
Caldas	1.339	632	707	1.535	278	1.257
Caquetá	73	73	-	239	201	38
Casanare	10	10	-	422	330	92
Cauca	530	528	2	1.061	564	497
Cesar	2.110	587	1.523	1.413	1.312	101
Córdoba	1.749	1.719	30	806	394	412
Cundinamarca	19.234	2.912	16.322	5.864	3.468	2.396
Chocó	-	-	-	195	140	55
Huila	1.410	870	540	3.691	2.173	1.518
La Guajira	229	229	-	80	44	36
Magdalena	1.116	1.097	19	1.382	183	1.199
Meta	465	165	300	2.042	1.166	876
Nariño	647	47	600	1.841	227	1.614
Norte de Stder	2.225	2.075	150	2.332	1.007	1.325
Quindío	2.417	686	1.731	1.366	317	1.049
Risaralda	3.057	2.188	869	1.994	752	1.242
Santander	1.553	160	1.393	9.770	1.060	8.710
Sucre	303	303	-	308	242	66
Tolima	2.352	1.286	1.066	1.937	517	1.420
Valle	7.538	3.636	3.902	11.997	3.443	8.554
Total	86.075	25.344	60.731	112.646	23.389	89.257

FUENTE: DANE

- Sin Movimiento

□□□

A22 Licencias aprobadas para vivienda, por tipo de vivienda

77 municipios

Febrero (2011 - 2012)

Período	Metros cuadrados aprobados								
	Total vivienda			Vivienda de interés social			Vivienda diferente de VIS		
	Total nacional	Casas	Aptos.	Total nacional	Casas	Aptos.	Total nacional	Casas	Aptos.
Enero 2012	1.133.381	209.557	923.824	184.091	44.944	139.147	949.290	164.613	784.677
Febrero 2011	1.226.469	363.873	862.596	326.996	107.106	219.890	899.473	256.767	642.706
Febrero 2012	1.195.901	260.404	935.497	331.775	72.309	259.466	864.126	188.095	676.031
Año corrido 2011	2.565.145	693.062	1.872.083	514.224	208.490	305.734	2.050.921	484.572	1.566.349
Año corrido 2012	2.329.282	469.961	1.859.321	515.866	117.253	398.613	1.813.416	352.708	1.460.708
Doce meses a Febrero 2011	14.680.820	4.559.316	10.121.504	4.496.080	1.734.454	2.761.626	10.184.740	2.824.862	7.359.878
Doce meses a Febrero 2012	18.514.664	4.435.149	14.079.515	5.225.176	1.560.805	3.664.371	13.289.488	2.874.344	10.415.144
	Variaciones %								
Mensual	5,5	24,3	1,3	80,2	60,9	86,5	-9,0	14,3	-13,8
Anual	-2,5	-28,4	8,5	1,5	-32,5	18,0	-3,9	-26,7	5,2
Año corrido a Febrero 2012	-9,2	-32,2	-0,7	0,3	-43,8	30,4	-11,6	-27,2	-6,7
Doce meses a Febrero 2012	26,1	-2,7	39,1	16,2	-10,0	32,7	30,5	1,8	41,5

Período	Número de viviendas por construir								
	Total vivienda			Vivienda de interés social			Vivienda diferente de VIS		
	Total nacional	Casas	Aptos.	Total nacional	Casas	Aptos.	Total nacional	Casas	Aptos.
Enero 2012	10.458	1.837	8.621	3.122	629	2.493	7.336	1.208	6.128
Febrero 2011	13.092	3.574	9.518	4.906	1.415	3.491	8.186	2.159	6.027
Febrero 2012	12.606	2.966	9.640	5.186	1.343	3.843	7.420	1.623	5.797
Año corrido 2011	26.633	6.974	19.659	7.790	3.049	4.741	18.843	3.925	14.918
Año corrido 2012	23.064	4.803	18.261	8.308	1.972	6.336	14.756	2.831	11.925
Doce meses a Febrero 2011	166.017	51.100	114.917	75.112	28.333	46.779	90.905	22.767	68.138
Doce meses a Febrero 2012	198.721	48.733	149.988	86.075	25.344	60.731	112.646	23.389	89.257
	Variaciones %								
Mensual	20,5	61,5	11,8	66,1	113,5	54,2	1,1	34,4	-5,4
Anual	-3,7	-17,0	1,3	5,7	-5,1	10,1	-9,4	-24,8	-3,8
Año corrido a Febrero 2012	-13,4	-31,1	-7,1	6,6	-35,3	33,6	-21,7	-27,9	-20,1
Doce meses a Febrero 2012	19,7	-4,6	30,5	14,6	-10,5	29,8	23,9	2,7	31,0

FUENTE: DANE

NOTA: La diferencia en la suma de las variables, obedece al sistema de aproximación en el nivel de dígitos trabajados

□□□

A23 Área aprobada por departamentos y Bogotá, según destinos**77 municipios****Febrero 2012**

Metros cuadrados

Departamentos y Bogotá	Vivienda	Industria	Oficina	Bodega	Comercio	Hotel	Educación	Hospital	Admón pública	Religioso	Social	Otro	Total
Antioquia	252.707	-	-	1.898	7.994	1.651	10.965	9.937	-	-	571	9.749	295.472
Arauca	650	-	-	-	280	-	186	-	-	-	-	-	1.116
Atlántico	51.758	-	50	18.359	45.718	1.072	-	6.594	-	-	1.451	-	125.002
Bogotá	238.269	1.135	63.869	880	12.197	3.217	5.108	-	-	1.851	-	312	326.838
Bolívar	36.338	-	665	13.741	4.319	64	-	2.666	-	1.301	-	-	59.094
Boyacá	58.823	-	3.126	-	3.366	-	-	468	-	458	-	199	66.440
Caldas	18.911	-	-	-	1.763	-	1.199	-	-	324	-	-	22.197
Caquetá	2.195	-	-	-	1.049	-	2.181	-	-	-	-	-	5.425
Casanare	263	-	-	-	175	-	-	-	-	-	-	-	438
Cauca	11.434	-	-	-	3.317	-	4.426	-	-	-	-	-	19.177
Cesar	56.909	-	1.461	490	17.635	-	-	680	-	-	-	-	77.175
Córdoba	13.337	-	134	-	2.618	-	-	-	-	-	-	-	16.089
Cundinamarca	81.195	-	-	255	2.333	659	705	-	-	-	-	-	85.147
Chocó	4.269	-	-	-	907	-	-	-	-	-	-	-	5.176
Huila	18.837	-	571	3.934	1.963	-	1.411	542	538	-	-	-	27.796
La Guajira	761	-	-	-	-	-	-	-	-	-	-	-	761
Magdalena	5.336	-	-	508	3.895	150	-	-	-	-	-	-	9.889
Meta	21.638	-	-	-	821	-	-	-	-	-	1.329	-	23.788
Nariño	42.244	-	650	-	332	771	14.668	663	-	107	-	-	59.435
Norte de Santander	28.530	-	-	-	1.579	-	2.369	-	-	-	-	-	32.478
Quindío	31.979	-	-	-	8.583	1.746	1.759	-	-	297	-	-	44.364
Risaralda	9.147	-	-	2.860	6.072	-	-	-	-	-	-	-	18.079
Santander	106.811	186	1.174	-	13.003	1.845	157	2.876	1.153	314	180	-	127.699
Sucre	7.865	-	-	-	357	-	-	1.234	-	-	133	-	9.589
Tolima	12.285	-	-	-	311	-	-	-	-	-	-	-	12.596
Valle	83.410	-	60	12.074	36.050	1.893	2.332	46	362	-	84.327	-	220.554
Total	1.195.901	1.321	71.760	54.999	176.637	13.068	47.466	25.706	2.053	4.652	87.991	10.260	1.691.814

FUENTE: DANE.

- Sin Movimiento

NOTA: La diferencia en la suma de las variables, obedece al sistema de aproximación en el nivel de dígitos trabajados

**A24 Área aprobada por departamentos y Bogotá, según destinos****77 municipios****Acumulado año corrido a Febrero**

Metros cuadrados

Departamentos y Bogotá	Vivienda	Industria	Oficina	Bodega	Comercio	Hotel	Educación	Hospital	Admón. pública	Religioso	Social-recreacional	Otro	Total
Antioquia	657.719	2.527	7.062	1.898	43.268	1.651	10.965	19.258	31.472	5.422	571	11.610	793.423
Arauca	1.010	-	-	-	280	-	186	-	-	-	-	-	1.476
Atlántico	79.266	-	50	22.402	46.162	1.072	-	6.594	-	-	1.451	-	156.997
Bogotá	444.389	6.192	68.723	880	31.784	4.488	5.797	1.205	-	5.700	-	1.094	570.252
Bolívar	70.861	6.069	665	19.698	37.050	2.781	-	2.666	-	1.301	-	-	141.091
Boyacá	91.034	691	9.025	-	5.300	-	-	6.071	-	458	-	199	112.778
Caldas	32.666	896	-	-	1.836	-	1.662	-	-	324	-	-	37.384
Caquetá	4.182	-	652	-	1.192	-	2.928	-	-	-	-	-	8.954
Casanare	5.499	-	-	-	1.112	-	-	-	-	-	-	-	6.611
Cauca	22.203	-	318	-	3.441	-	4.426	-	-	-	-	-	30.388
Cesar	63.192	-	1.461	490	26.687	-	-	680	-	-	-	-	92.510
Córdoba	26.413	-	134	-	7.692	-	-	412	-	-	-	-	34.651
Cundinamarca	139.381	337	167	475	12.834	659	1.026	-	-	-	-	-	154.879
Chocó	6.039	-	-	-	1.269	-	-	-	-	-	-	-	7.308
Huila	69.086	-	571	3.934	3.978	-	1.411	542	538	-	-	-	80.060
La Guajira	1.935	-	-	-	71	-	-	-	-	-	-	-	2.006
Magdalena	8.982	-	-	1.341	4.101	264	-	-	-	-	-	-	14.688
Meta	30.227	-	-	-	821	-	517	-	-	-	1.329	-	32.894
Nariño	50.808	-	650	-	1.866	1.868	14.668	663	-	107	1.616	-	72.246
Norte de Santander	34.155	-	-	-	2.167	-	2.726	-	-	73	-	-	39.121
Quindío	99.382	-	-	119	8.954	1.746	4.795	-	-	297	-	-	115.293
Risaralda	30.949	-	-	3.285	7.150	15.883	-	-	-	-	-	-	57.267
Santander	162.660	1.833	1.222	-	14.691	1.845	1.868	2.876	1.153	314	2.540	-	191.002
Sucre	9.819	-	-	-	1.413	1.180	-	1.234	-	-	133	-	13.779
Tolima	25.456	-	-	743	975	-	3.293	-	-	-	72	-	30.539
Valle	161.969	-	60	12.074	38.720	18.490	3.934	740	362	-	84.327	-	320.676
Total	2.329.282	18.545	90.760	67.339	304.814	51.927	60.202	42.941	33.525	13.996	92.039	12.903	3.118.273

FUENTE: DANE.

- Sin Movimiento

NOTA: La diferencia en la suma de las variables, obedece al sistema de aproximación en el nivel de dígitos trabajados

**A25 Área aprobada por departamentos y Bogotá, según destinos****77 municipios****Doce meses a Febrero**

Metros cuadrados

Departamentos y Bogotá	Vivienda	Industria	Oficina	Bodega	Comercio	Hotel	Educación	Hospital	Admón. pública	Religioso	Social-recreacional	Otro	Total
Antioquia	3.299.591	48.546	26.368	47.043	151.997	34.788	98.381	35.599	89.990	11.374	21.430	21.307	3.886.414
Arauca	14.750	-	-	400	1.342	211	1.035	258	-	485	4.300	175	22.956
Atlántico	655.083	1.471	24.232	55.942	94.488	10.706	17.362	14.586	-	1.164	1.634	1.299	877.967
Bogotá	4.872.549	48.950	467.180	16.022	199.613	102.000	118.902	19.338	38.652	18.761	9.804	2.370	5.914.141
Bolívar	285.053	17.020	5.767	75.753	135.055	87.230	7.774	13.023	1.496	1.471	6.890	643	637.175
Boyacá	509.826	6.334	15.060	3.953	50.633	9.263	16.587	11.281	-	1.079	374	1.935	626.325
Caldas	272.003	6.089	380	9.345	35.584	7.954	5.868	3.686	-	658	233	-	341.800
Caquetá	30.666	-	652	114	38.335	-	4.581	-	87	500	-	-	74.935
Casanare	52.568	13.785	698	735	24.460	6.792	8.795	677	1.067	-	-	-	109.577
Cauca	145.885	1.015	1.292	204	16.900	-	10.555	-	-	538	-	-	176.389
Cesar	279.223	1.459	4.740	1.277	39.487	-	7.731	4.650	-	3.939	1.367	-	343.873
Córdoba	196.343	-	313	-	106.895	1.224	9.526	4.060	-	2.079	3.756	-	324.196
Cundinamarca	1.851.730	1.133	207	6.817	56.250	2.809	27.281	9.778	3.378	4.712	15.067	1.198	1.980.360
Chocó	24.170	-	-	-	5.878	-	-	-	-	-	-	82	30.130
Huila	552.837	1.845	10.014	6.078	113.390	13.926	6.788	26.257	920	2.301	5.616	272	740.244
La Guajira	20.914	-	272	256	1.807	186	-	78	-	-	-	-	23.513
Magdalena	253.593	5.655	13.998	2.348	50.995	39.229	6.108	5.882	1.640	6.582	533	-	386.563
Meta	274.125	-	277	1.286	29.820	-	66.461	6.822	393	-	9.950	185	389.319
Nariño	263.378	290	1.752	426	27.453	3.723	27.031	17.040	1.415	7.379	4.393	-	354.280
Norte de Santander	344.439	232	3.094	3.199	43.166	1.778	22.591	6.156	1.644	2.476	924	-	429.699
Quindío	318.828	129	892	1.830	117.554	18.105	5.150	-	1.297	442	-	7.308	471.535
Risaralda	368.500	10.443	1.201	11.880	33.560	19.834	11.615	-	286	1.116	15.889	228	474.552
Santander	1.293.480	37.034	52.364	60.291	202.605	37.888	62.569	17.108	3.423	14.991	16.376	-	1.798.129
Sucre	53.676	-	202	859	8.393	1.379	3.710	14.306	166	-	133	-	82.824
Tolima	429.417	1.198	4.236	7.937	87.788	5.722	9.765	2.194	2.267	2.834	1.815	31	555.204
Valle	1.852.037	9.348	6.663	103.202	228.227	33.743	18.110	60.207	1.678	5.437	85.617	-	2.404.269
Total	18.514.664	211.976	641.854	417.197	1.901.675	438.490	574.276	272.986	149.799	90.318	206.183	36.951	23.456.369

FUENTE: DANE

- Sin Movimiento

NOTA: La diferencia en la suma de las variables, obedece al sistema de aproximación en el nivel de dígitos trabajados

A26 Área aprobada y variación mensual por municipios

Enero - Febrero (2012)

Municipios y Bogotá	Enero 2012			Febrero 2012			Variación mensual (%)			Contribución a la variación		
	Vivienda	Otros destinos	Total	Vivienda	Otros destinos	Total	Vivienda	Otros destinos	Total	Vivienda	Otros destinos	Total
Medellín	281.792	21.800	303.592	56.626	23.682	80.308	-79,9	8,6	-73,5	-19,9	0,6	-15,7
Barbosa	117	309	426	585	-	585	400,0	-100,0	37,3	0,0	-0,1	0,0
Bello	48.902	7.199	56.101	76.684	1.544	78.228	56,8	-78,6	39,4	2,5	-1,9	1,6
Caldas	123	-	123	181	-	181	47,2	0,0	47,2	0,0	0,0	0,0
Copacabana	-	-	-	1.513	1.930	3.443	*	*	*	0,1	0,7	0,2
Envigado	19.662	24.068	43.730	4.351	1.031	5.382	-77,9	-95,7	-87,7	-1,4	-7,9	-2,7
Girardota	738	-	738	672	-	672	-8,9	0,0	-8,9	0,0	0,0	0,0
Itagüé	25.960	857	26.817	2.931	10.734	13.665	-88,7	1152,5	-49,0	-2,0	3,4	-0,9
La Estrella	195	-	195	27.096	1.585	28.681	13795,4	*	14608,2	2,4	0,5	2,0
Rionegro	2.386	-	2.386	1.614	2.259	3.873	-32,4	*	62,3	-0,1	0,8	0,1
Sabaneta	23.940	38.706	62.646	79.761	-	79.761	233,2	-100,0	27,3	4,9	-13,2	1,2
Yarumal	1.197	-	1.197	693	-	693	-42,1	0,0	-42,1	0,0	0,0	0,0
Barranquilla	26.475	4.435	30.910	50.419	18.181	68.600	90,4	309,9	121,9	2,1	4,7	2,6
Malambo	-	-	-	-	91	91	0,0	*	*	0,0	0,0	0,0
Puerto Colombia	143	-	143	482	150	632	237,1	*	342,0	0,0	0,1	0,0
Soledad	890	52	942	857	54.822	55.679	-3,7	105326,9	5810,7	0,0	18,7	3,8
Bogotá D.C.	206.120	37.294	243.414	238.269	88.569	326.838	15,6	137,5	34,3	2,8	17,5	5,8
Cartagena	33.309	47.474	80.783	36.116	21.060	57.176	8,4	-55,6	-29,2	0,2	-9,0	-1,7
Magangué	1.214	-	1.214	222	1.696	1.918	-81,7	*	58,0	-0,1	0,6	0,0
Tunja	6.925	12.816	19.741	31.748	1.406	33.154	358,5	-89,0	67,9	2,2	-3,9	0,9
Chiquiquirá	-	-	-	126	3.126	3.252	-	-	-	0,0	1,1	0,2
Duitama	17.431	754	18.185	5.060	2.405	7.465	-71,0	219,0	-58,9	-1,1	0,6	-0,8
Sogamoso	7.855	557	8.412	21.889	680	22.569	178,7	22,1	168,3	1,2	0,0	1,0
Manizales	5.974	1.432	7.406	15.109	1.663	16.772	152,9	16,1	126,5	0,8	0,1	0,7
La Dorada	151	-	151	1.388	100	1.488	819,2	*	885,4	0,1	0,0	0,1
Villa María	7.630	-	7.630	2.414	1.523	3.937	-68,4	*	-48,4	-0,5	0,5	-0,3
Florencia	1.987	1.542	3.529	2.195	3.230	5.425	10,5	109,5	53,7	0,0	0,6	0,1
Popayán	10.769	442	11.211	11.434	7.743	19.177	6,2	1651,8	71,1	0,1	2,5	0,6
Valledupar	6.283	9.052	15.335	56.909	20.266	77.175	805,8	123,9	403,3	4,5	3,8	4,3
Montería	13.076	5.486	18.562	13.337	2.752	16.089	2,0	-49,8	-13,3	0,0	-0,9	-0,2
Chia	21.127	3.762	24.889	639	-	639	-100,0	-97,4	-1,8	-1,3	-1,7	-1,7
Facatativá	2.560	175	2.735	6.362	-	6.362	148,5	-100,0	132,6	0,3	-0,1	0,3
Fusagasugá	6.109	365	6.474	16.347	875	17.222	167,6	139,7	166,0	0,9	0,2	0,8
Girardot	1.627	-	1.627	2.469	-	2.469	51,8	0,0	51,8	0,1	0,0	0,1
Soacha	21.896	4.608	26.504	53.632	2.418	56.050	144,9	-47,5	111,5	2,8	-0,7	2,1
Zipaquirá	4.867	2.636	7.503	1.746	659	2.405	-64,1	-75,0	-67,9	-0,3	-0,7	-0,4
Quibdo	1.770	362	2.132	4.269	907	5.176	141,2	150,6	142,8	0,2	0,2	0,2
Neiva	23.499	1.959	25.458	10.519	3.221	13.740	-55,2	64,4	-46,0	-1,1	0,4	-0,8
Garzón	3.558	-	3.558	1.019	130	1.149	-71,4	*	-67,7	-0,2	0,0	-0,2
Pitalito	23.192	56	23.248	7.299	5.608	12.907	-68,5	9914,3	-44,5	-1,4	1,9	-0,7
Riohacha	1.174	71	1.245	761	-	761	-35,2	-100,0	-38,9	0,0	0,0	0,0
Santa Marta	3.646	1.153	4.799	5.336	4.553	9.889	46,4	294,9	106,1	0,1	1,2	0,4
Villavicencio	8.589	517	9.106	21.638	2.150	23.788	151,9	315,9	161,2	1,2	0,6	1,0
Pasto	7.009	2.738	9.747	40.434	2.624	43.058	476,9	-4,2	341,8	2,9	0,0	2,3
Ipiales	1.555	1.509	3.064	1.810	14.567	16.377	16,4	865,3	434,5	0,0	4,5	0,9
Cúcuta	4.261	789	5.050	24.127	3.866	27.993	466,2	390,0	454,3	1,8	1,0	1,6
El Zulia	-	-	-	98	23	121	*	*	*	0,0	0,0	0,0
Los Patios	910	229	1.139	1.149	27	1.176	26,3	-88,2	3,2	0,0	-0,1	0,0
Ocaña	454	-	454	2.487	-	2.487	447,8	0,0	447,8	0,2	0,0	0,1
Villa del Rosario	-	-	-	669	32	701	-	*	*	0,1	0,0	0,0
Armenia	66.825	3.441	70.266	31.830	12.385	44.215	-52,4	259,9	-37,1	-3,1	3,1	-1,8
Calarcá	578	85	663	149	-	149	-74,2	-100,0	-77,5	0,0	0,0	0,0
Pereira	5.420	16.004	21.424	6.971	5.544	12.515	28,6	-65,4	-41,6	0,1	-3,6	-0,6
Dos Quebradas	16.317	1.382	17.699	1.966	3.000	4.966	-88,0	117,1	-71,9	-1,3	0,6	-0,9
Santa Rosa de Cabal	65	-	65	210	388	598	223,1	*	820,0	0,0	0,1	0,0
Bucaramanga	39.282	2.893	42.175	77.071	10.263	87.334	96,2	254,8	107,1	3,3	2,5	3,2
Barrancabermeja	10.976	1.216	12.192	9.702	2.670	12.372	-11,6	119,6	1,5	-0,1	0,5	0,0
Floridablanca	2.732	3.110	5.842	464	63	527	-83,0	-98,0	-91,0	-0,2	-1,0	-0,4
Girón	-	-	-	-	-	-	0,0	0,0	0,0	0,0	0,0	0,0
Piedecuesta	1.299	-	1.299	1.575	180	1.755	21,2	*	35,1	0,0	0,1	0,0
San Gil	1.429	235	1.664	626	7.257	7.883	-56,2	2988,1	373,7	-0,1	2,4	0,4
Socorro	131	-	131	17.373	455	17.828	13161,8	*	13509,2	1,5	0,2	1,2
Sincedejo	1.954	2.236	4.190	7.865	1.724	9.589	302,5	-22,9	128,9	0,5	-0,2	0,4
Ibagué	12.512	1.390	13.902	9.599	311	9.910	-23,3	-77,6	-28,7	-0,3	-0,4	-0,3
Espinal	60	3.293	3.353	382	-	382	536,7	-100,0	-88,6	0,0	-1,1	-0,2
Honda	-	-	-	-	-	-	0,0	0,0	0,0	0,0	0,0	0,0
Libano	599	89	688	2.304	-	2.304	284,6	-100,0	234,9	0,2	0,0	0,1
Calí	50.682	21.123	71.805	25.630	34.936	60.566	-49,4	65,4	-15,7	-2,2	4,7	-0,8
Buenaventura	538	-	538	356	1.840	2.196	-33,8	*	308,2	0,0	0,6	0,1
Buga	5.032	122	5.154	4.094	1.262	5.356	-18,6	934,4	3,9	-0,1	0,4	0,0
Cartago	4.952	-	4.952	13.713	1.024	14.737	176,9	*	197,6	0,8	0,3	0,7
Jamundí	5.380	-	5.380	1.367	-	1.367	-74,6	0,0	-74,6	-0,4	0,0	-0,3
Palmira	7.062	200	7.262	16.815	88.840	105.655	138,1	44320,0	1354,9	0,9	30,2	6,9
Tuluá	4.913	118	5.031	17.133	324	17.457	248,7	174,6	247,0	1,1	0,1	0,9
Yumbo	-	-	-	4.302	8.918	13.220	*	*	*	0,4	3,0	0,9
Arauca	360	-	360	650	466	1.116	80,6	*	210,0	0,0	0,2	0,1
Yopal	5.236	937	6.173	263	175	438	-95,0	-81,3	-92,9	-0,4	-0,3	-0,4
Total	1.133.381	293.078	1.426.459	1.195.901	495.913	1.691.814	5,5	69,2	18,6			

FUENTE: DANE

- Sin Movimiento

* Cálculo Matemático Indeterminado

NOTA: La diferencia en la suma de las variables, obedece al sistema de aproximación en el nivel de dígitos trabajados

A27 Área aprobada y variación anual por municipios
Febrero (2011 - 2012)

Municipios y Bogotá	Febrero 2011			Febrero 2012			Variación anual (%)			Contribución a la variación		
	Vivienda	Otros destinos	Total	Vivienda	Otros destinos	Total	Vivienda	Otros destinos	Total	Vivienda	Otros destinos	Total
Medellín	60.446	57.055	117.501	56.626	23.682	80.308	-6,3	-58,5	-31,7	-0,3	-6,6	-2,1
Barbosa	1.946	122	2.068	585	-	585	-69,9	-100,0	-71,7	-0,1	0,0	-0,1
Bello	28.996	5.233	34.229	76.684	1.544	78.228	164,5	-70,5	128,5	3,9	-0,7	2,5
Caldas	811	126	937	181	-	181	-77,7	-100,0	-80,7	-0,1	0,0	0,0
Copacabana	2.081	542	2.623	1.513	1.930	3.443	-27,3	256,1	31,3	0,0	0,3	0,0
Envigado	15.627	2.119	17.746	4.351	1.031	5.382	-72,2	-51,3	-69,7	-0,9	-0,2	-0,7
Girardota	1.304	-	1.304	672	-	672	-48,5	0,0	-48,5	-0,1	0,0	0,0
Itagüé	27.165	609	27.774	2.931	10.734	13.665	-89,2	1662,6	-50,8	-2,0	2,0	-0,8
La Estrella	1.485	945	2.430	27.096	1.585	28.681	1724,6	67,7	1080,3	2,1	0,1	1,5
Rionegro	11.860	309	12.169	1.614	2.259	3.873	-86,4	631,1	-68,2	-0,8	0,4	-0,5
Sabaneta	17.238	371	17.609	79.761	-	79.761	362,7	-100,0	353,0	5,1	-0,1	3,6
Yarumal	6.509	2.815	9.324	693	-	693	-89,4	-100,0	-92,6	-0,5	-0,6	-0,5
Barranquilla	71.248	13.619	84.867	50.419	18.181	68.600	-29,2	33,5	-19,2	-1,7	0,9	-0,9
Malambo	103	-	103	-	91	91	6,8	*	-11,7	0,0	0,0	0,0
Puerto Colombia	1.409	-	1.409	482	150	632	-65,8	*	-55,1	-0,1	0,0	0,0
Soledad	1.576	321	1.897	857	54.822	55.679	-45,6	16978,5	2835,1	-0,1	10,8	3,1
Bogotá D.C.	313.350	143.776	457.126	238.269	88.569	326.838	-24,0	-38,4	-28,5	-6,1	-10,9	-7,5
Cartagena	26.567	12.489	39.056	36.116	21.060	57.176	35,9	68,6	46,4	0,8	1,7	1,0
Magangué	479	355	834	222	1.696	1.918	-53,7	377,7	130,0	0,0	0,3	0,1
Tunja	23.538	820	24.358	31.748	1.406	33.154	34,9	71,5	36,1	0,7	0,1	0,5
Chiquiquirá	1.665	458	2.123	126	3.126	3.252	-92,4	582,5	53,2	-0,1	0,5	0,1
Duitama	8.560	2.173	10.733	5.060	2.405	7.465	-40,9	10,7	-30,4	-0,3	0,0	-0,2
Sogamoso	15.353	3.719	19.072	21.889	680	22.569	42,6	-81,7	18,3	0,5	-0,6	0,2
Manizales	20.993	4.150	25.143	15.109	1.663	16.772	-28,0	-59,9	-33,3	-0,5	-0,5	-0,5
La Dorada	523	-	523	1.388	100	1.488	165,4	*	184,5	0,1	0,0	0,1
Villa María	11.026	140	11.166	2.414	1.523	3.937	-78,1	987,9	-64,7	-0,7	0,3	-0,4
Florencia	1.607	-	1.607	2.195	3.230	5.425	36,6	*	237,6	0,0	0,6	0,2
Popayán	46.290	649	47.569	11.434	7.743	19.177	-75,6	1093,1	-59,7	-2,9	1,4	-1,6
Valledupar	6.406	1.317	7.723	56.909	20.266	77.175	788,4	1438,8	899,3	4,1	3,8	4,0
Montería	11.034	18.538	29.572	13.337	2.752	16.089	20,9	-85,2	-45,6	0,2	-3,1	-0,8
Chía	20.464	5.385	25.849	639	-	639	-96,9	-100,0	-97,5	-1,6	-1,1	-1,5
Facatativá	2.374	257	2.631	6.362	-	6.362	168,0	-100,0	141,8	0,3	-0,1	0,2
Fusagasugá	6.729	61	6.790	16.347	875	17.222	142,9	1334,4	153,6	0,8	0,2	0,6
Girardot	4.009	3.205	7.214	2.469	-	2.469	-38,4	-100,0	-65,8	-0,1	-0,6	-0,3
Soacha	3.387	393	3.780	53.632	2.418	56.050	1483,5	515,3	1382,8	4,1	0,4	3,0
Zipaquirá	3.686	354	4.040	1.746	659	2.405	-52,6	86,2	-40,5	-0,2	0,1	-0,1
Quibdo	290	-	290	4.269	907	5.176	1372,1	*	1684,8	0,3	0,2	0,3
Neiva	15.357	5.073	20.430	10.519	3.221	13.740	-31,5	-36,5	-32,7	0,4	-0,4	-0,4
Garzón	1.473	1.561	3.034	1.019	130	1.149	-30,8	-91,7	-62,1	0,0	-0,3	-0,1
Pitalito	4.742	963	5.705	7.299	5.608	12.907	53,9	482,3	126,2	0,2	0,9	0,4
Riohacha	-	-	-	761	-	761	*	0,0	*	0,1	0,0	0,0
Santa Marta	33.727	4.362	38.089	5.336	4.553	9.889	-84,2	4,4	-74,0	-2,3	0,0	-1,6
Villavicencio	23.003	2.395	25.398	21.638	2.150	23.788	-5,9	-10,2	-6,3	-0,1	0,0	-0,1
Pasto	16.028	505	16.533	40.434	2.624	43.058	152,3	419,6	160,4	2,0	0,4	1,5
Ipiales	1.088	29	1.117	1.810	14.567	16.377	66,4	50131,0	1366,2	0,1	2,9	0,9
Cúcuta	7.377	4.657	12.034	24.127	3.866	27.993	227,1	-17,0	132,6	1,4	-0,2	0,9
El Zulia	-	-	-	98	23	121	*	*	*	0,0	0,0	0,0
Los Patios	2.293	132	2.425	1.149	27	1.176	-49,9	-79,5	-51,5	-0,1	0,0	-0,1
Ocaña	2.646	141	2.787	2.487	-	2.487	-6,0	-100,0	-10,8	0,0	0,0	0,0
Villa del Rosario	913	117	1.030	669	32	701	-26,7	-72,6	-31,9	0,0	0,0	0,0
Armenia	24.197	474	24.671	31.830	12.385	44.215	31,5	2512,9	79,2	0,6	2,4	1,1
Calarcá	1.456	870	2.326	149	-	149	-89,8	-100,0	-93,6	-0,1	-0,2	-0,1
Pereira	9.607	8.463	18.070	6.971	5.544	12.515	-27,4	-34,5	-30,7	-0,2	-0,6	-0,3
Dos Quebradas	2.052	1.988	4.040	1.966	3.000	4.966	-4,2	50,9	22,9	0,0	0,2	0,1
Santa Rosa de Cabal	1.159	66	1.225	210	388	598	-81,9	487,9	-51,2	-0,1	0,1	0,0
Bucaramanga	33.559	2.279	35.838	77.071	10.263	87.334	129,7	350,3	143,7	3,5	1,6	3,0
Barrancabermeja	6.193	130	6.323	9.702	2.670	12.372	56,7	1953,8	95,7	0,3	0,5	0,3
Floridablanca	12.657	135	12.792	464	63	527	-96,3	-53,3	-95,9	-1,0	0,0	-0,7
Girón	1.391	68	1.459	-	-	-	-100,0	-100,0	-100,0	-0,1	0,0	-0,1
Piedecuesta	1.729	93.631	95.360	1.575	180	1.755	-8,9	-99,8	-98,2	0,0	-18,5	-5,4
San Gil	2.003	-	2.003	626	7.257	7.883	-68,7	*	293,6	-0,1	1,4	0,3
Socorro	148	-	148	17.373	455	17.828	11638,5	*	11945,9	1,4	0,1	1,0
Sincelejo	4.767	390	5.157	7.865	1.724	9.589	65,0	342,1	85,9	0,3	0,3	0,3
Ibagué	64.310	7.925	72.235	9.599	311	9.910	-85,1	-96,1	-86,3	-4,5	-1,5	-3,6
Espinal	2.569	168	2.737	382	-	382	-85,1	-100,0	-86,0	-0,2	0,0	-0,1
Honda	233	-	233	-	-	-	-100,0	0,0	-100,0	0,0	0,0	0,0
Libano	815	-	815	2.304	-	2.304	182,7	0,0	182,7	0,1	0,0	0,1
Cali	109.152	9.914	119.066	25.630	34.936	60.566	-76,5	252,4	-49,1	-6,8	5,0	-3,4
Buenaventura	67	7.400	7.467	356	1.840	2.196	431,3	-75,1	-70,6	0,0	-1,1	-0,3
Buga	3.419	908	4.327	4.094	1.262	5.356	19,7	39,0	23,8	0,1	0,1	0,1
Cartago	8.507	2.031	10.538	13.713	1.024	14.737	61,2	-49,6	39,8	0,4	-0,2	0,2
Jamundí	2.360	-	2.360	1.367	-	1.367	-42,1	0,0	-42,1	-0,1	0,0	-0,1
Palmira	33.827	6.009	39.836	16.815	88.840	105.655	-50,3	1378,4	165,2	-1,4	16,4	3,8
Tuluá	6.217	1.792	8.009	17.133	324	17.457	175,6	-81,9	118,0	0,9	-0,3	0,5
Yumbo	851	54.328	55.179	4.302	8.918	13.220	405,5	-83,6	-76,0	0,3	-9,0	-2,4
Arauca	3.022	1.873	4.895	650	466	1.116	-78,5	-77,2	-77,2	-0,2	-0,3	-0,2
Yopal	2.791	1.760	4.551	263	175	438	-90,6	-90,1	-90,4	-0,2	-0,3	-0,2
Total	1.226.469	504.962	1.731.431	1.195.901	495.913	1.691.814	-2,5	-1,8	-2,3			

FUENTE: DANE

- Sin Movimiento

* Cálculo Matemático Indeterminado

NOTA: La diferencia en la suma de las variables, obedece al sistema de aproximación en el nivel de dígitos trabajados