



## ESTADÍSTICAS DE EDIFICACIÓN LICENCIAS DE CONSTRUCCIÓN Junio 2009



Código N° 1081-1  
Producción y difusión de la información estadística estratégica oficial. Regulación del sistema estadístico nacional  
NTC ISO 9001:2000



Código N° 011-1  
Producción y difusión de la información estadística estratégica oficial. Regulación del sistema estadístico nacional  
NTC GP 1000:2004



### Contenido

#### Resumen

1. Resultados generales
2. Resultados por departamentos y Bogotá
3. Resultados por destinos
4. Resultados por estratos
5. Resultados para vivienda

#### Ficha metodológica

#### Anexo estadístico

**Director**  
Héctor Maldonado Gómez

**Subdirector**  
Carlos Eduardo Sepúlveda Rico

**Director de Metodología y  
Producción Estadística**  
Eduardo Efraín Freire Delgado

### RESUMEN

En junio de 2009, se licenciaron 925 636 m<sup>2</sup> de construcción, 271 362 m<sup>2</sup> menos que en junio de 2008. Esto significó una disminución de 22,7%, resultado explicado por una reducción de 35,1% en las licencias aprobadas para otros destinos y de 16,8% para vivienda.

- Respecto a junio de 2008, el área aprobada para viviendas de precio superior a VIS disminuyó 27,9%, mientras que el área de vivienda VIS se incrementó 46,6%.
- Bogotá contribuyó en mayor proporción a la disminución del área licenciada, restó 14,4 puntos porcentuales. Le siguen Caldas y Atlántico, que restaron 6,8 y 3,6 puntos porcentuales, respectivamente; Bolívar, Meta y Boyacá, registraron los mayores incrementos y sumaron, en conjunto, 8,7 puntos porcentuales.
- El 46,9% de la actividad aprobada en junio, se concentró en Bogotá, Antioquia y Valle del Cauca.
- El número de soluciones de vivienda aprobadas en junio de 2009, disminuyó 5,9%. Este desempeño obedece a una reducción de 21,9% en el número de unidades aprobadas para vivienda diferente de VIS y a un incremento de 38,4% en el número de soluciones VIS.

En lo corrido del año, entre enero y junio, se aprobaron 5 959 479 m<sup>2</sup>, lo que significó una reducción de 26,9% respecto al mismo período de 2008.

- El área aprobada para vivienda acumuló una reducción del 26,3%, con relación al año anterior; el número de soluciones disminuyó 20,0%.
- Durante este período el licenciamiento de área diferente a VIS disminuyó en 32,5%. Para soluciones VIS se registró un incremento de 4,8%.

En los últimos doce meses a junio de 2009, el área de construcción aprobada presentó una reducción de 20,1% respecto al mismo período de 2008.

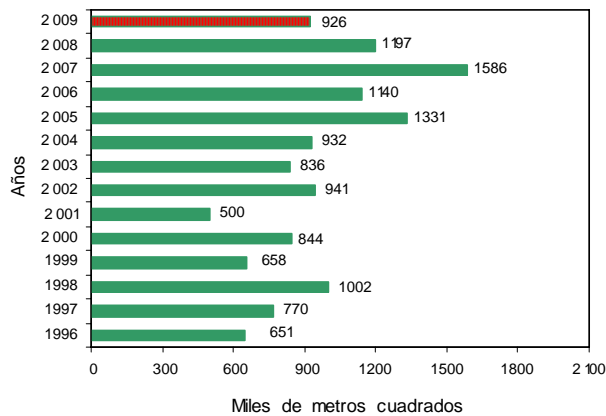
- El área aprobada para vivienda restó 13,4 puntos porcentuales a la variación total, seguida de comercio e industria que, en conjunto, restaron 6,3 puntos porcentuales. Por su parte las edificaciones destinadas a educación y hotel, sumaron, en conjunto, 0,7 puntos porcentuales.
- El 50,7% del total del área aprobada se concentró en Bogotá, Valle y Antioquia.
- El número de unidades de vivienda licenciadas durante los últimos doce meses, disminuyó 14,2%; el licenciamiento de unidades diferentes a VIS disminuyó 21,1% y el número de soluciones de interés social se redujo 0,3%.

# 1. RESULTADOS GENERALES

## 1.1 Junio

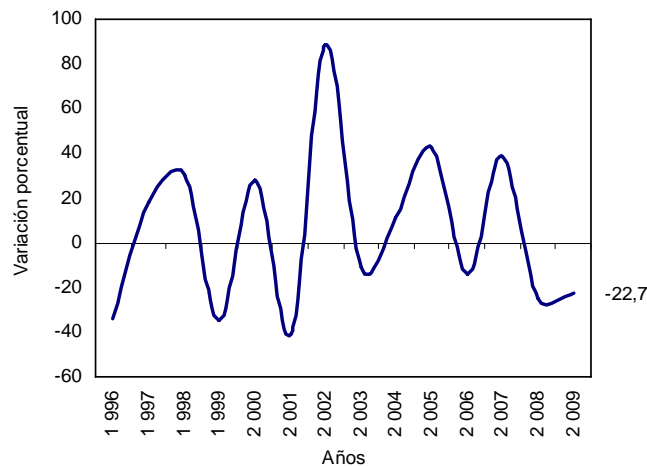
Durante el mes de junio de 2009 se aprobaron 925 636 m<sup>2</sup> para construcción, 271 362 m<sup>2</sup> menos que en junio de 2008. Esto equivale a una reducción en el área licenciada de 22,7% (gráficos 1 y 2 y anexo A1).

**Gráfico 1**  
**Área total aprobada, según licencias de construcción**  
**77 municipios**  
**Junio (1 996 - 2 009)**



Fuente: DANE – Estadísticas de Edificación Licencias de Construcción

**Gráfico 2**  
**Variación anual, del área aprobada**  
**77 municipios**  
**Junio (1 996 - 2 009)**



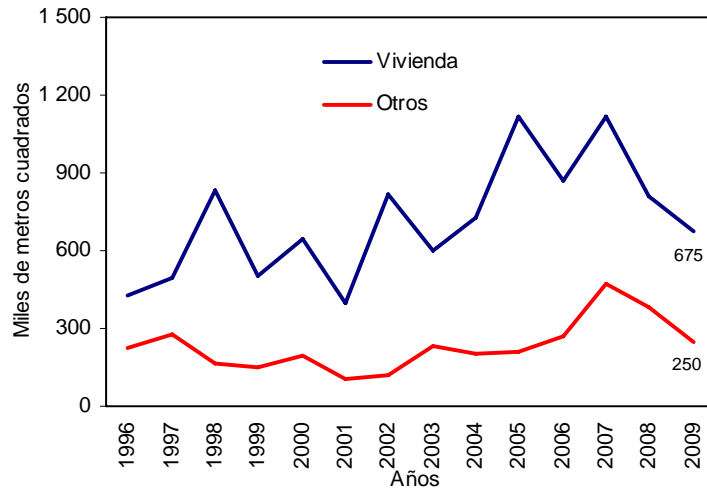
Fuente: DANE – Estadísticas de Edificación Licencias de Construcción

En junio de 2009 se aprobaron 675 268 m<sup>2</sup> destinados a vivienda. Esto representó una reducción de 16,8% respecto al mismo mes de 2008. Adicionalmente se aprobaron 250 368 m<sup>2</sup> para usos diferentes al habitacional, lo que representa una reducción de 35,1% respecto a junio del año anterior (gráfico 3 y anexo A1).

NOTA: La diferencia en la suma de las variables, obedece al sistema de aproximación en el nivel de dígitos trabajados



**Gráfico 3**  
**Área aprobada para vivienda y otros destinos, según licencias de construcción**  
**77 municipios**  
**Junio (1 996 - 2 009)**

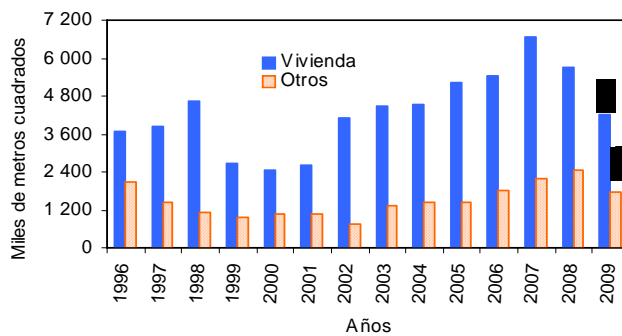


Fuente: DANE – Estadísticas de Edificación Licencias de Construcción

## 1.2 Acumulado enero a junio

Entre enero y junio de 2009, se acumuló un área aprobada de 5 959 479 m<sup>2</sup> para edificaciones, es decir, 26,9% menos que el área licenciada durante el mismo período de 2008; de este metraje, 4 209 952 m<sup>2</sup> correspondieron a vivienda y 1 749 527 m<sup>2</sup> a otros destinos (gráfico 4 y anexo A1).

**Gráfico 4**  
**Acumulado año corrido del área aprobada para vivienda y otros destinos**  
**77 municipios**  
**Enero - junio (1 996 - 2 009)**



Fuente: DANE – Estadísticas de Edificación Licencias de Construcción

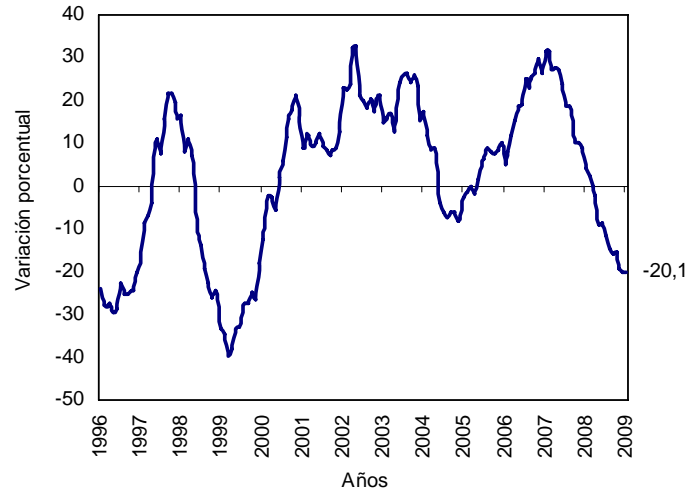
## 1.3 Doce meses a junio

En los últimos doce meses, de julio de 2008 a junio de 2009, el área aprobada presentó una reducción de 20,1%, al pasar de 18 533 570 m<sup>2</sup> licenciados durante el período anterior, a 14 803 228 m<sup>2</sup> aprobados en este período (gráfico 5 y anexo A1).

NOTA: La diferencia en la suma de las variables, obedece al sistema de aproximación en el nivel de dígitos trabajados



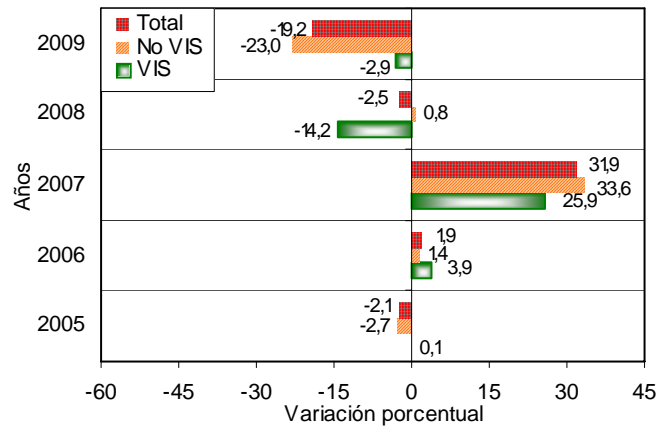
**Gráfico 5**  
**Variación doce meses, del área aprobada**  
**77 municipios**  
**Julio – junio (1996 - 2 009)**



Fuente: DANE – Estadísticas de Edificación Licencias de Construcción

El área aprobada para la edificación de vivienda disminuyó 19,2% con relación a la registrada para los doce meses a junio de 2008. Esta variación se explica tanto por la disminución de 23,0% de la vivienda diferente de VIS, como por la caída de 2,9% en el área aprobada para edificaciones VIS (gráfico 6 y anexo A19).

**Gráfico 6**  
**Variación doce meses del área aprobada para vivienda, por tipo de vivienda**  
**77 municipios**  
**Julio - junio (2005 - 2 009)**



Fuente: DANE – Estadísticas de Edificación Licencias de Construcción

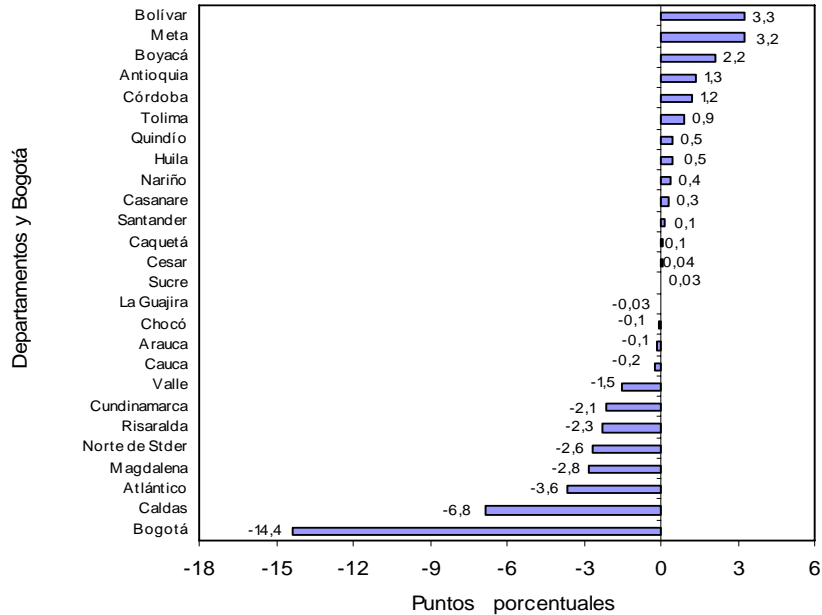
## 2. RESULTADOS POR DEPARTAMENTOS Y BOGOTÁ

### 2.1 Junio

La disminución de 22,7% en el área total aprobada bajo licencias en junio de 2009, fue ocasionada principalmente por la reducción del área aprobada en Bogotá, que restó 14,4 puntos porcentuales, seguida por Caldas, Atlántico y Magdalena, que restaron 6,8, 3,6 y 2,8 puntos porcentuales, respectivamente. Por su parte, Bolívar, Meta y Boyacá, registraron aumentos y sumaron, en conjunto, 8,7 puntos porcentuales (gráfico 7 y anexo A5).

NOTA: La diferencia en la suma de las variables, obedece al sistema de aproximación en el nivel de dígitos trabajados

**Gráfico 7**  
**Contribución a la variación anual del área aprobada, departamentos y Bogotá**  
**Junio de 2009**



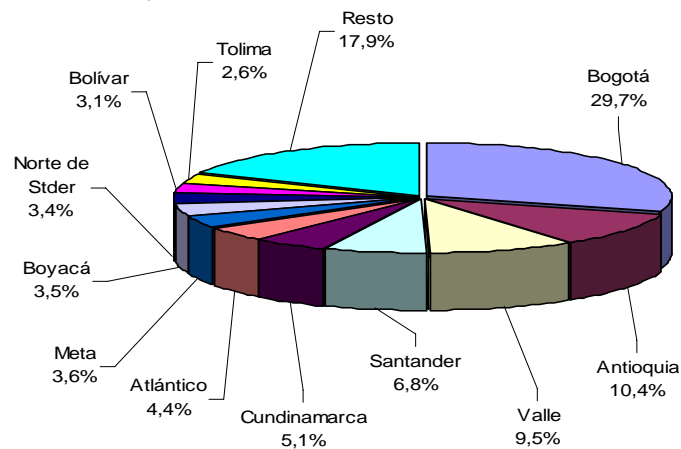
Fuente: DANE – Estadísticas de Edificación Licencias de Construcción

## 2.2 Acumulado enero a junio

Entre enero y junio de 2009, el 49,6% del total del área aprobada (5.959.479 m<sup>2</sup>), se concentró en Bogotá (29,7%), Antioquia (10,4%) y Valle (9,5%).

En los departamentos de Santander, Cundinamarca, Atlántico y Meta se licenció el 19,9% del total; en Boyacá, Norte de Santander, Bolívar y Tolima se aprobó el 12,6% del área licenciada. El resto de los departamentos concentró el 17,9% del área licenciada en el periodo (gráfico 8 y anexo A6).

**Gráfico 8**  
**Distribución del área aprobada en el año corrido, Bogotá y departamentos**  
**77 municipios**  
**2009 (enero - junio)**

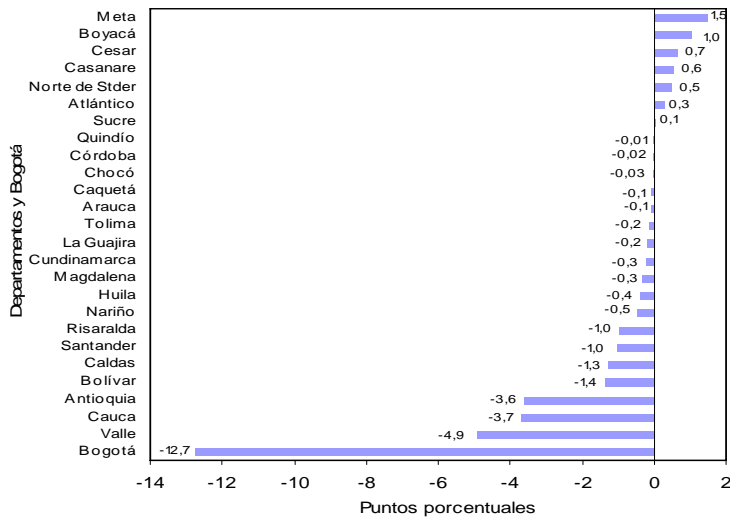


Fuente: DANE – Estadísticas de Edificación Licencias de Construcción

NOTA: La diferencia en la suma de las variables, obedece al sistema de aproximación en el nivel de dígitos trabajados

Entre enero y junio de 2009, Bogotá realizó el mayor aporte a la variación del área aprobada, al restar 12,7 puntos porcentuales. Le siguen Valle y Cauca, que restaron, en conjunto, 8,6, puntos porcentuales a la variación del período. De otra parte, los mayores incrementos correspondieron a Meta, Boyacá y Cesar que sumaron, en conjunto, 3,2 puntos porcentuales a la variación del período (gráfico 9 y anexo A7).

**Gráfico 9**  
Contribución a la variación año corrido del área aprobada para departamentos y Bogotá 2009 (enero - junio)

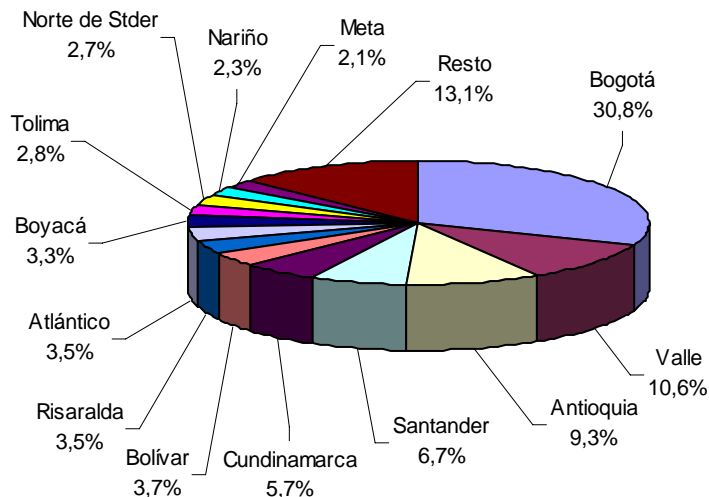


Fuente: DANE – Estadísticas de Edificación Licencias de Construcción

## 2.2 Doce meses a junio

En los últimos doce meses, el 50,7% del área total aprobada (14.803.228 m<sup>2</sup>), se localizó en Bogotá (30,8%), Valle (10,6%) y Antioquia (9,3%) (gráfico 10 y anexo A8).

**Gráfico 10**  
Distribución del área aprobada para departamentos y Bogotá Doce meses a junio de 2009

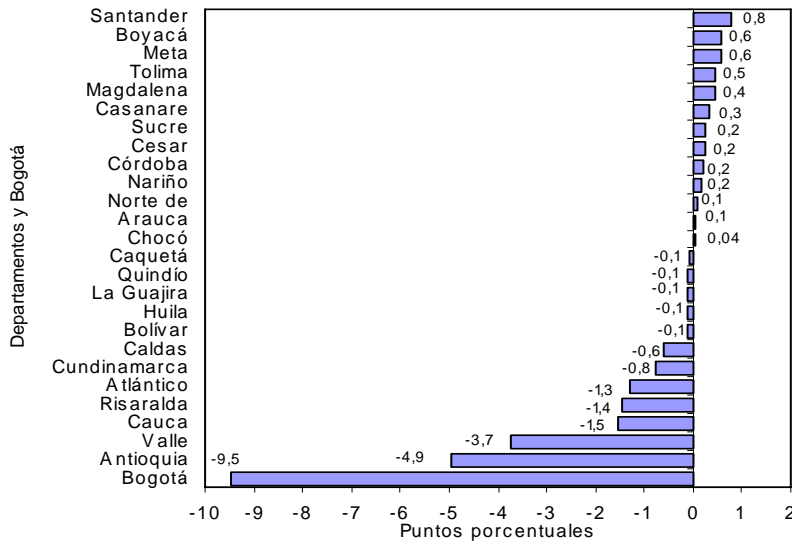


Fuente: DANE – Estadísticas de Edificación Licencias de Construcción

NOTA: La diferencia en la suma de las variables, obedece al sistema de aproximación en el nivel de dígitos trabajados

El principal aporte a la variación doce meses del área aprobada lo presentó Bogotá, que restó 9,5 puntos porcentuales a la variación del período, seguida de Antioquia y Valle que restaron, en conjunto, 8,7 puntos porcentuales. Santander, Boyacá y Meta sumaron 1,9 puntos porcentuales a la variación total (gráficos 11 y anexo A9).

**Gráfico 11**  
**Contribución a la variación del área aprobada para departamentos y Bogotá**  
**Doce meses a junio de 2009**



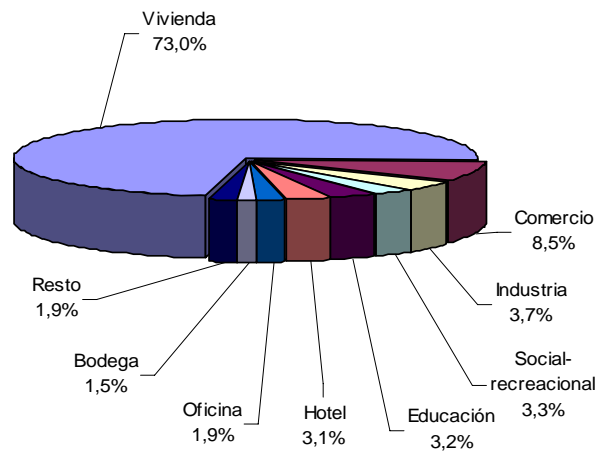
Fuente: DANE – Estadísticas de Edificación Licencias de Construcción

### 3. RESULTADOS POR DESTINOS

#### 3.1 Junio

Del total de metros cuadrados aprobados en junio de 2009, el 73,0% correspondió a vivienda y el 8,5%, a comercio. Le siguen en orden de importancia, las licencias para industria (3,7%), social-recreacional (3,3%), educación (3,2%), hotel (3,1%), oficina (1,9%) y bodega (1,5%). El resto de los destinos representó el 1,9% del total (gráfico 12).

**Gráfico 12**  
**Distribución del área aprobada, según destinos**  
**77 municipios**  
**Junio de 2009**



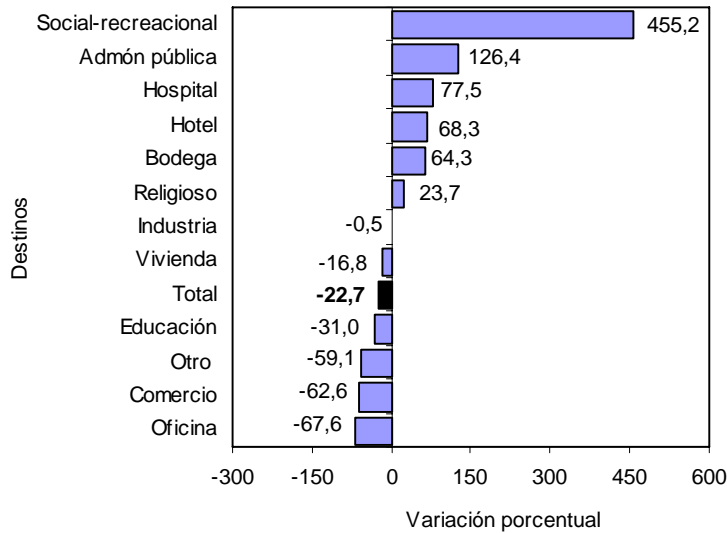
Fuente: DANE – Estadísticas de Edificación Licencias de Construcción

NOTA: La diferencia en la suma de las variables, obedece al sistema de aproximación en el nivel de dígitos trabajados



Las áreas aprobadas bajo licencias para los destinos oficina y comercio presentaron las principales variaciones negativas para el mes de junio de 2009, 67,6% y 62,6%, respectivamente. Los destinos social-recreacional y administración pública reportaron los mayores incrementos, 455,2% y 126,4%, respectivamente (gráfico 13 y anexo A10).

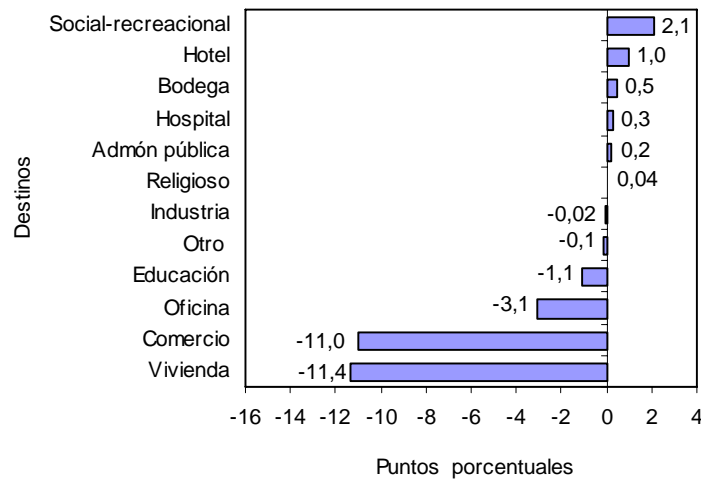
**Gráfico 13**  
Variación anual del área aprobada, según destinos  
77 municipios  
Junio de 2009



Fuente: DANE – Estadísticas de Edificación Licencias de Construcción

Las reducciones en las áreas aprobadas para vivienda y comercio realizaron las principales contribuciones negativas a la variación total del período, 11,4 y 11,0 puntos porcentuales, respectivamente. En contraste, el metraje autorizado para social-recreacional y hotel reportaron los incrementos más significativos al sumar, en conjunto, 3,0 puntos porcentuales a la variación anual del área aprobada (gráfico 14 y anexo A10).

**Gráfico 14**  
Contribución a la variación anual del área aprobada, según destinos  
77 municipios  
Junio de 2009



Fuente: DANE – Estadísticas de Edificación Licencias de Construcción

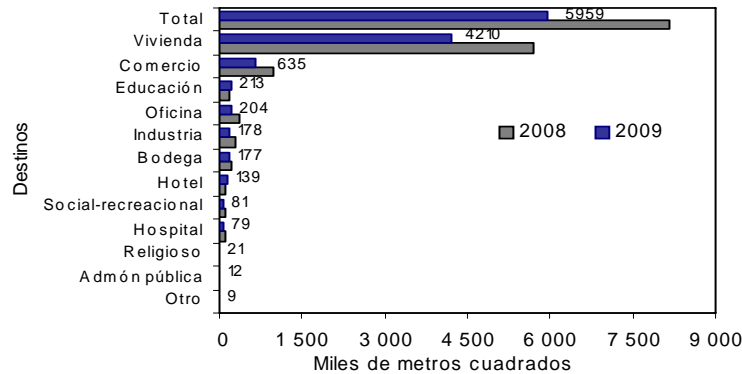
NOTA: La diferencia en la suma de las variables, obedece al sistema de aproximación en el nivel de dígitos trabajados



### 3.2 Acumulado enero a junio

El destino que acumuló la mayor área aprobada, entre enero y junio de 2009, fue vivienda (4 209 952 m<sup>2</sup>). Le siguen, en orden de importancia, las licencias para comercio (635 349 m<sup>2</sup>); educación (213 333 m<sup>2</sup>), oficina (203 710 m<sup>2</sup>) e industria (178 463 m<sup>2</sup>) (gráfico 15 y anexo A11).

**Gráfico 15**  
**Acumulado año corrido del área aprobada, según destinos**  
**77 municipios**  
**Enero - junio (2008 - 2009)**

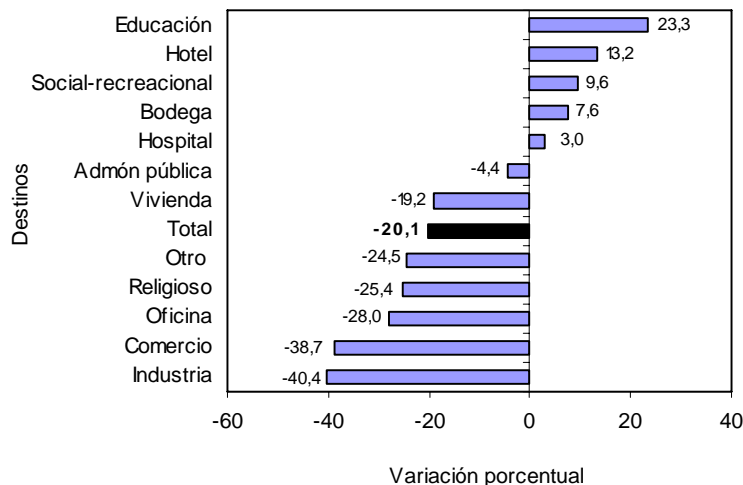


Fuente: DANE – Estadísticas de Edificación Licencias de Construcción

### 3.3 Doce meses a junio

En los últimos doce meses, hasta junio de 2009, el área aprobada presentó una reducción de 20,1%, frente al mismo período de 2008. Por destinos el área autorizada disminuyó principalmente para industria (-40,4%), comercio (-38,7%) y oficina (-28,0%). Por el contrario, los principales incrementos se dieron en el área aprobada para los destinos: educación (23,3%), hotel (13,2%) y social – recreacional (9,6%) (gráfico 16 y anexo A12).

**Gráfico 16**  
**Variación del área aprobada, según destinos**  
**77 municipios**  
**Doce meses a junio de 2009**

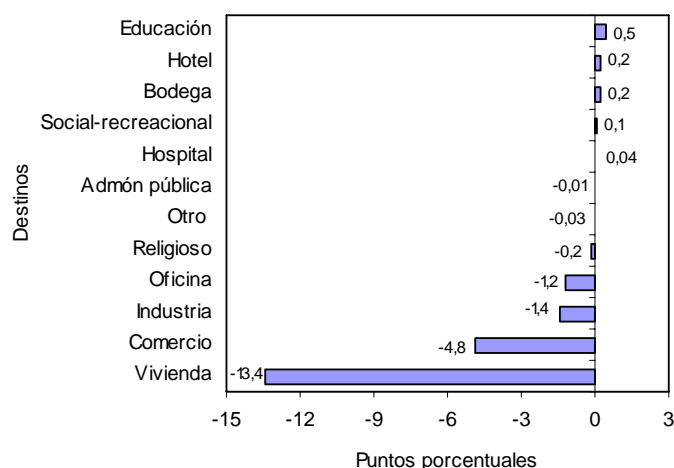


Fuente: DANE – Estadísticas de Edificación Licencias de Construcción

NOTA: La diferencia en la suma de las variables, obedece al sistema de aproximación en el nivel de dígitos trabajados

En términos de contribución a la variación acumulada doce meses, el mayor aporte a la variación negativa lo realizó el área aprobada para vivienda, al restar 13,4 puntos porcentuales. Le siguen comercio e industria que, en conjunto, restaron 6,3 puntos porcentuales. Por su parte, las edificaciones destinadas a educación y hotel sumaron, en conjunto, 0,7 puntos porcentuales (gráfico 17 y anexo A12).

**Gráfico 17**  
**Contribución a la variación del área aprobada, según destinos**  
**77 municipios**  
**Doce meses a junio de 2009**

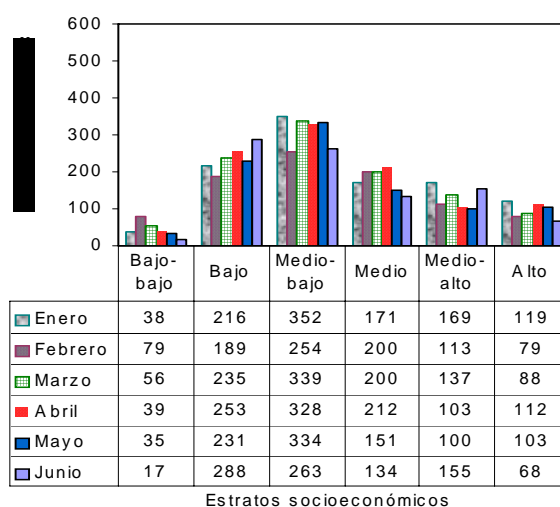


Fuente: DANE – Estadísticas de Edificación Licencias de Construcción

## 4. RESULTADOS POR ESTRATOS

Según los datos obtenidos por la investigación, en junio de 2009, se presentó una mayor concentración del área aprobada en los estratos bajo, medio-bajo y medio-alto. Del total licenciado (925 636 m<sup>2</sup>), 706 279 m<sup>2</sup> se autorizaron para estos estratos, área que representa el 76,3% del total (gráfico 18, cuadro 1).

**Gráfico 18**  
**Área total aprobada, por estrato socioeconómico**  
**77 municipios**  
**Enero a Junio de 2009**

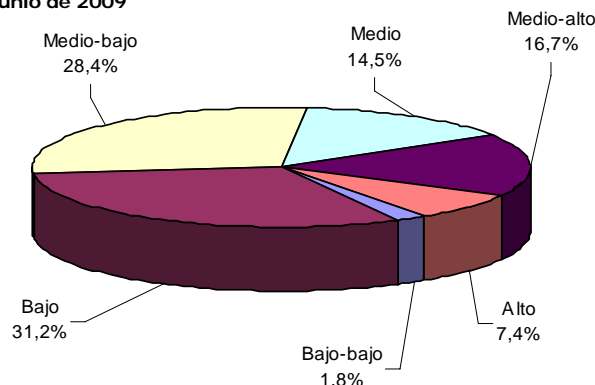


Fuente: DANE – Estadísticas de Edificación Licencias de Construcción

NOTA: La diferencia en la suma de las variables, obedece al sistema de aproximación en el nivel de dígitos trabajados

Los estratos con mayor participación dentro del metraje total autorizado en junio de 2009, fueron: el bajo, con el 31,2%; el medio-bajo, con el 28,4%; y el medio-alto con el 16,7%; la menor proporción correspondió al estrato bajo-bajo, con el 1,8% (gráfico 19, cuadro 1).

**Gráfico 19**  
Distribución del área total aprobada, por estrato socioeconómico  
77 municipios  
Junio de 2009



Fuente: DANE – Estadísticas de Edificación Licencias de Construcción

**Cuadro 1**  
Área total aprobada, por estrato socioeconómico, según destinos  
77 municipios  
Junio de 2009

Destinos	Estratos socioeconómicos						Total
	Bajo-bajo	Bajo	Medio-bajo	Medio	Medio-alto	Alto	
Vivienda	14 578	203 133	154 507	107 597	141 964	53 489	<b>675 268</b>
Industria	-	20 535	7 907	4 952	806	-	<b>34 200</b>
Oficina	-	443	6 642	4 235	812	5 683	<b>17 815</b>
Bodega	-	9 360	4 674	228	-	-	<b>14 262</b>
Comercio	616	24 536	27 619	10 691	6 309	9 111	<b>78 882</b>
Hotel	-	18 938	4 897	3 150	1 499	-	<b>28 484</b>
Educación	819	6 869	20 337	659	581	-	<b>29 265</b>
Hospital. asistencial	94	103	4 101	2 640	1 965	-	<b>8 903</b>
Administración pública	-	3 046	1 046	-	494	-	<b>4 586</b>
Religioso	-	416	1 981	-	274	-	<b>2 671</b>
Social-recreacional	779	1 117	28 200	-	-	10	<b>30 106</b>
Otro	-	-	1 135	26	33	-	<b>1 194</b>
<b>Total</b>	<b>16 886</b>	<b>288 496</b>	<b>263 046</b>	<b>134 178</b>	<b>154 737</b>	<b>68 293</b>	<b>925 636</b>

- Sin movimiento

Fuente: DANE – Estadísticas de Edificación Licencias de Construcción

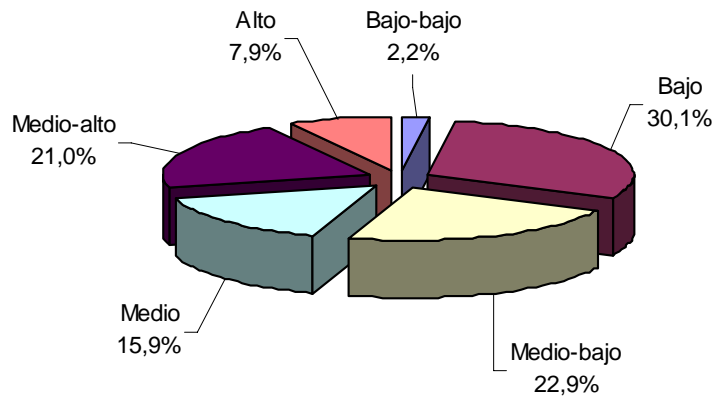
El área aprobada en junio de 2009 para vivienda, comercio y oficinas agrupó el 83,4% del total y presentó la siguiente distribución por estratos socioeconómicos:

- **Vivienda:** durante el mes de junio de 2009, el área licenciada para este destino se concentró en los estratos: bajo (30,1%), medio-bajo (22,9%) y medio - alto (21,0%). De los 675 268 m<sup>2</sup> aprobados para la construcción de vivienda, 499 604 m<sup>2</sup> correspondieron a dichos estratos. El estrato bajo - bajo registró la menor proporción del área aprobada, con el 2,2% del total licenciado (gráfico 20 y cuadro 1).

NOTA: La diferencia en la suma de las variables, obedece al sistema de aproximación en el nivel de dígitos trabajados



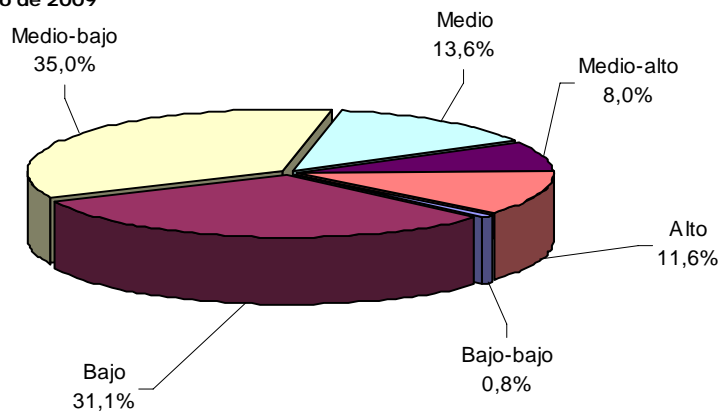
**Gráfico 20**  
**Distribución del área aprobada para vivienda,**  
**por estrato socioeconómico**  
**77 municipios**  
**Junio de 2009**



Fuente: DANE – Estadísticas de Edificación Licencias de Construcción

- **Comercio:** se aprobaron licencias para 78 882 m<sup>2</sup>, equivalentes al 8,5% del área total aprobada para junio de 2009. Del total del área aprobada para este destino, el 35,0% correspondió al estrato medio-bajo, el 31,1% al bajo y el 13,6% se ubicó en el estrato medio (gráfico 21 y cuadro 1).

**Gráfico 21**  
**Distribución del área aprobada para comercio,**  
**por estrato socioeconómico**  
**77 municipios**  
**Junio de 2009**



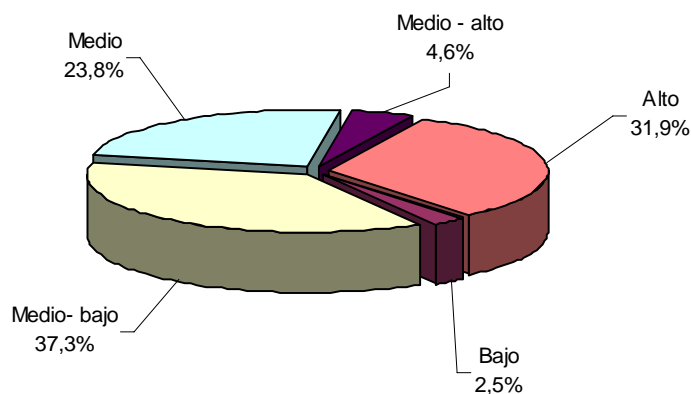
Fuente: DANE – Estadísticas de Edificación Licencias de Construcción.

- **Oficinas:** en junio de 2009 se aprobaron, bajo licencias 17 815 m<sup>2</sup>, de los cuales el 37,3% se autorizó en el estrato medio-bajo; el 31,9% en el alto y el 23,8% en el medio. El metraje licenciado para este uso, representó el 1,9% del área total registrada en junio de 2009 (gráfico 22 y cuadro 1).

NOTA: La diferencia en la suma de las variables, obedece al sistema de aproximación en el nivel de dígitos trabajados



**Gráfico 22**  
**Distribución del área aprobada para oficinas,**  
**por estrato socioeconómico**  
**77 municipios**  
**Junio de 2009**



Fuente: DANE – Estadísticas de Edificación Licencias de Construcción

Los destinos diferentes a vivienda, oficinas y locales, representaron el 16,6% restante de la actividad licenciada en el mes y su distribución por estrato socioeconómico se presenta en el cuadro 1.

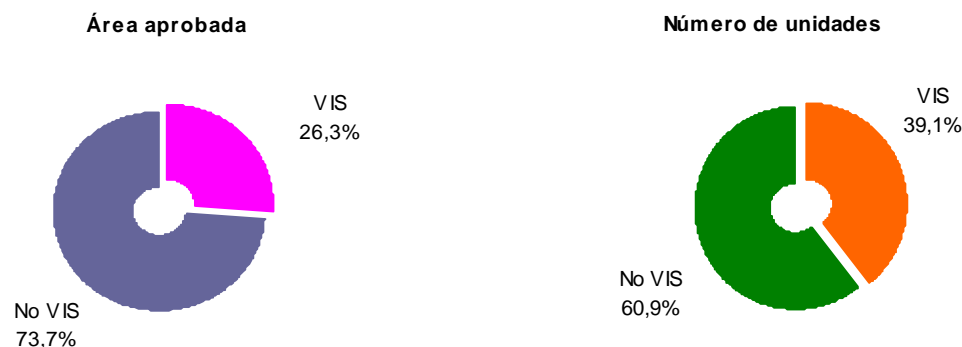
## 5. RESULTADOS PARA VIVIENDA

### 5.1 Junio

Durante este mes se autorizaron 675 268 m<sup>2</sup> para edificación de vivienda, de los cuales el 73,7% correspondió a vivienda diferente de VIS (497 497 m<sup>2</sup>) y el 26,3% a vivienda de interés social (177 771 m<sup>2</sup>).

En este mes se aprobaron bajo licencias, 6 727 unidades habitacionales. En términos de unidades, la participación de la VIS representa el 39,1% de las viviendas autorizadas, para un total de 2 631 unidades (gráficos 23, 24 y anexo A19).

**Gráfico 23**  
**Distribución del área y unidades aprobadas para vivienda**  
**77 municipios**  
**Junio de 2009**

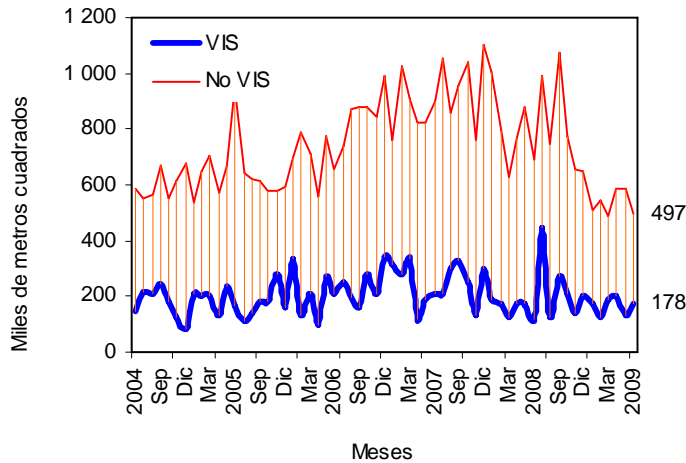


Fuente: DANE – Estadísticas de Edificación Licencias de Construcción

NOTA: La diferencia en la suma de las variables, obedece al sistema de aproximación en el nivel de dígitos trabajados



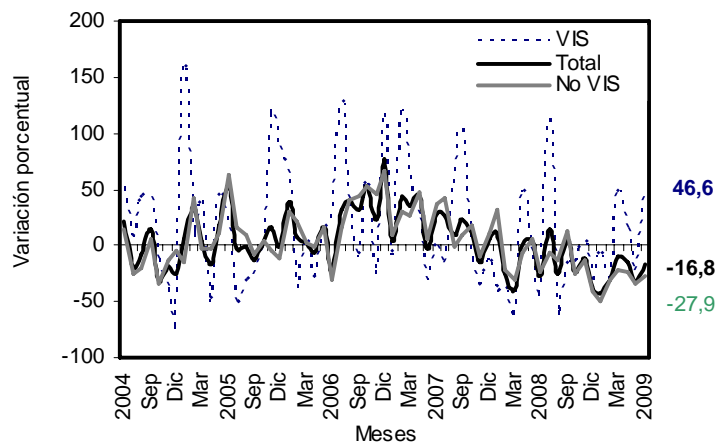
**Gráfico 24**  
**Área aprobada para construcción de vivienda**  
**77 municipios**  
**2004 – 2009 (Junio)**



Fuente: DANE – Estadísticas de Edificación Licencias de Construcción

El área autorizada bajo licencias destinada a vivienda, en junio de 2009, disminuyó 16,8% respecto al mismo mes de 2008, variación atribuida a una disminución de 27,9% en el área diferente de VIS y al aumento de 46,6% en el área VIS (gráfico 25 y anexo A19).

**Gráfico 25**  
**Variación anual del área total aprobada para vivienda**  
**77 municipios**  
**2004 – 2009 (Junio)**

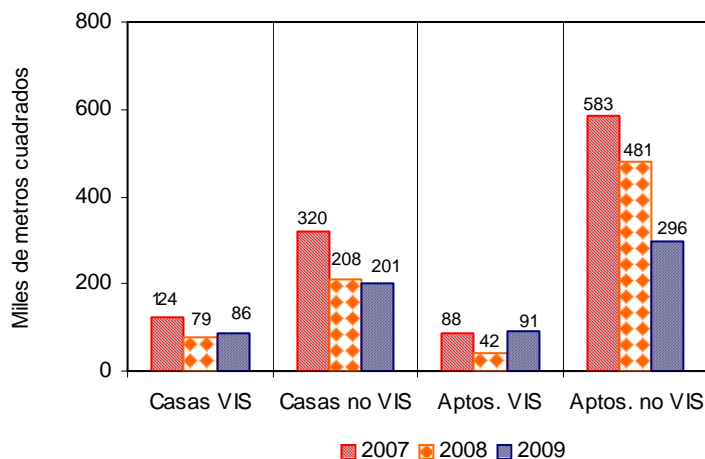


Fuente: DANE – Estadísticas de Edificación Licencias de Construcción

Este mes, se aprobaron 387 989 m<sup>2</sup> para viviendas tipo apartamento y para soluciones tipo casa se autorizaron 287 279 m<sup>2</sup> (anexo A19). Del metraje licenciado para la vivienda diferente de VIS, 296 493 m<sup>2</sup> fueron aprobados para la construcción de apartamentos y 201 004 m<sup>2</sup>, para casas. En el caso de la VIS, 91 496 m<sup>2</sup> correspondieron a apartamentos y 86 275 m<sup>2</sup> a casas (gráfico 26, anexos A13 y A19).

NOTA: La diferencia en la suma de las variables, obedece al sistema de aproximación en el nivel de dígitos trabajados

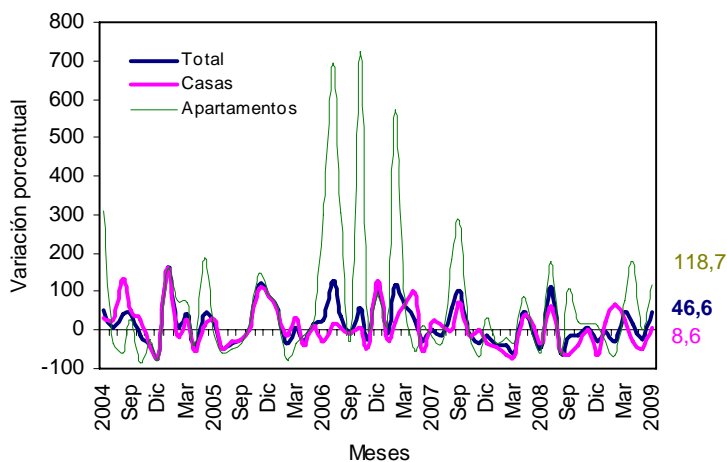
**Gráfico 26**  
**Área total aprobada para vivienda, por tipo de vivienda**  
**77 municipios**  
**2007- 2009 (Junio)**



Fuente: DANE – Estadísticas de Edificación Licencias de Construcción

El área aprobada para vivienda de interés social, en junio de 2009, se incrementó 46,6%. Por tipo de vivienda, el área licenciada para apartamentos aumentó 118,7% y para casas se incrementó 8,6% (gráfico 27 y anexo A19).

**Gráfico 27**  
**Variación anual del área aprobada para vivienda de interés social,**  
**por tipo de vivienda**  
**77 municipios**  
**2004 - 2009 (Junio)**



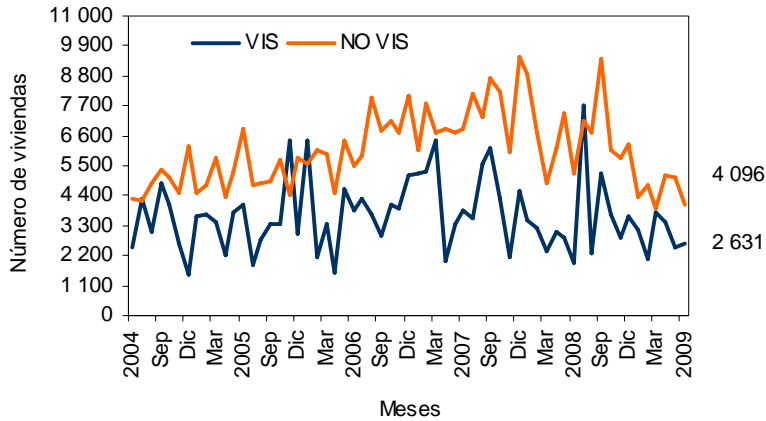
Fuente: DANE – Estadísticas de Edificación Licencias de Construcción

Con el metraje licenciado en vivienda, se tiene previsto construir 6 727 soluciones distribuidas así: 4 096 para vivienda diferente a VIS y 2 631 viviendas de interés social. El número de viviendas de precios superiores a VIS disminuyó 21,9% respecto a las aprobadas en el mismo mes del año anterior, y el número de unidades tipo VIS se incrementó en 38,4%, (gráfico 28, anexos A14 y A19).

NOTA: La diferencia en la suma de las variables, obedece al sistema de aproximación en el nivel de dígitos trabajados



**Gráfico 28**  
**Número de unidades de vivienda por construir**  
**77 municipios**  
**2004 - 2009 (junio)**

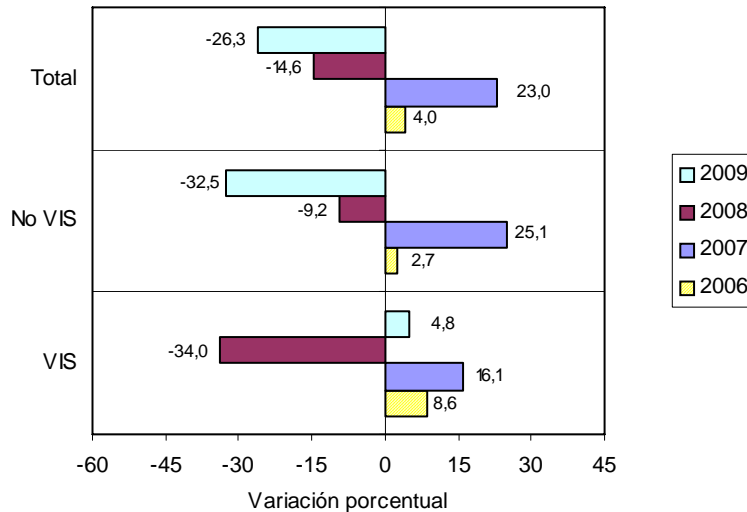


Fuente: DANE – Estadísticas de Edificación Licencias de Construcción

## 5.2 Acumulado enero a junio

El área aprobada para vivienda en lo corrido del año hasta junio de 2009, disminuyó 26,3% respecto al mismo período del año anterior. El metraje aprobado para la construcción de vivienda diferente de VIS registró una reducción de 32,5%, mientras que el área tipo VIS se incrementó durante el período en 4,8% (gráfico 29 y anexo A19).

**Gráfico 29**  
**Variación año corrido del área aprobada para vivienda**  
**77 municipios**  
**Enero - junio (2006- 2009)**



Fuente: DANE – Estadísticas de Edificación Licencias de Construcción

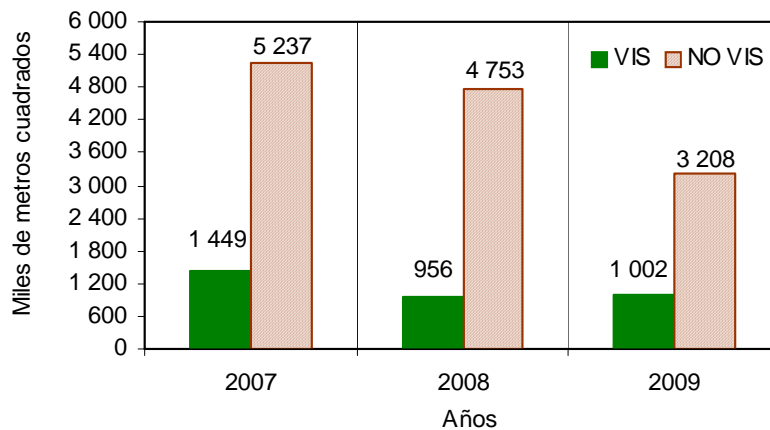
El área acumulada entre enero y junio de 2009 para la construcción de vivienda, totalizó 4 209 952 m<sup>2</sup>, de los cuales 3 208 405 m<sup>2</sup> fueron para vivienda diferente a VIS y 1 001 547 m<sup>2</sup> para edificación de vivienda de interés social (gráfico 30 y anexo A19).

NOTA: La diferencia en la suma de las variables, obedece al sistema de aproximación en el nivel de dígitos trabajados





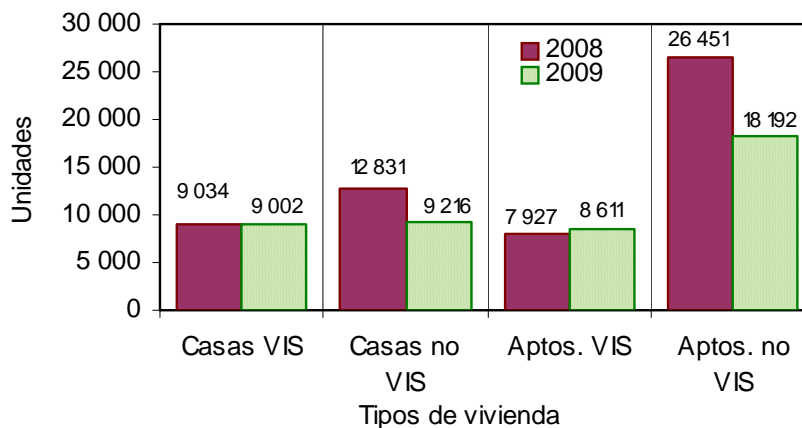
**Gráfico 30**  
**Acumulado año corrido del área aprobada para vivienda**  
**77 municipios**  
**Enero - junio (2007 - 2009)**



Fuente: DANE – Estadísticas de Edificación Licencias de Construcción

De las 45 021 unidades de vivienda que se aprobaron para construcción en el período analizado, 27 408 soluciones corresponden al rango de precios superiores a VIS (18 192 apartamentos y 9 216 casas) y 17 613 unidades a rangos VIS (9 002 casas y 8 611 apartamentos) (gráfico 31 y anexo A19).

**Gráfico 31**  
**Número de unidades de vivienda aprobadas, por tipo de vivienda**  
**77 municipios**  
**Enero - junio (2008 - 2009)**



Fuente: DANE – Estadísticas de Edificación Licencias de Construcción

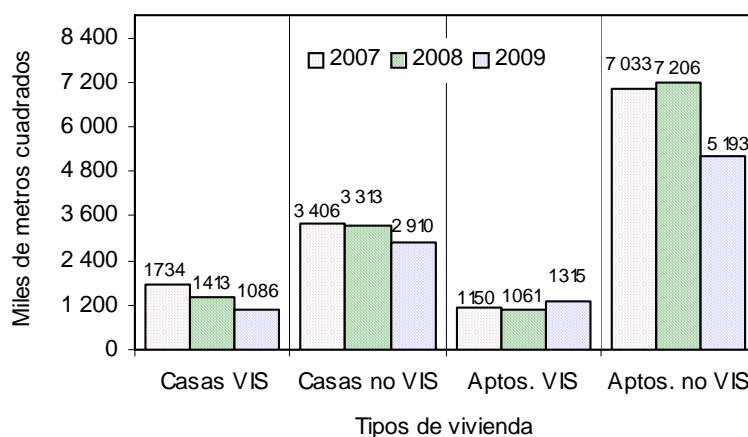
### 5.3 Doce meses a junio

Durante el período julio de 2008 a junio de 2009 se aprobaron 10 503 636 m<sup>2</sup> para la edificación de vivienda. De esta área, se autorizaron 8 102 742 m<sup>2</sup> para edificar viviendas diferentes a VIS, de los cuales 5 192 819 m<sup>2</sup> fueron para construir apartamentos y

NOTA: La diferencia en la suma de las variables, obedece al sistema de aproximación en el nivel de dígitos trabajados

2 909 923 m<sup>2</sup> para casas. A la vivienda de interés social le correspondieron 2 400 894 m<sup>2</sup>, distribuidos en 1 315 097 m<sup>2</sup> para soluciones tipo apartamento y 1 085 797 para casas (gráfico 32 y anexo A17 y A19).

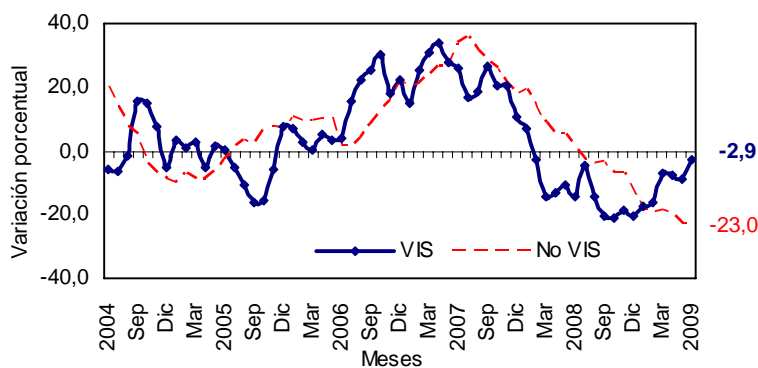
**Gráfico 32**  
Área aprobada para vivienda, doce meses, según tipo de vivienda  
77 municipios  
Julio - junio (2007 - 2009)



Fuente: DANE – Estadísticas de Edificación Licencias de Construcción

El metraje aprobado bajo licencias, con destino habitacional, registró una reducción de 19,2% en los doce meses hasta junio de 2009, respecto a los doce meses del año anterior. El área aprobada para vivienda diferente de VIS disminuyó 23,0% y el área para vivienda VIS se redujo en 2,9% (gráfico 33, anexo A19).

**Gráfico 33**  
Variación doce meses del área aprobada para vivienda  
77 municipios  
Julio - junio (2004 - 2009)



Fuente: DANE – Estadísticas de Edificación Licencias de Construcción

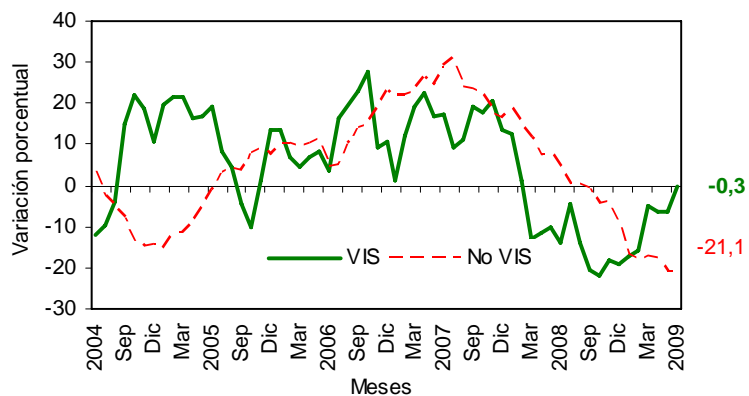
En cuanto a unidades licenciadas durante los doce meses, se registra un total de 111 828 viviendas por construir, distribuidas en 68 773 para vivienda diferente de VIS (46 413 apartamentos y 22 360 casas) y 43 055 soluciones dentro del rango de vivienda de interés social (20 077 casas y 22 978 apartamentos) (anexos A18 y A19).

En los últimos doce meses las unidades aprobadas para vivienda registraron una disminución de 14,2%. Por tipo de solución, el número de unidades diferentes a VIS disminuyó 21,1% y el número de VIS se redujo en 0,3%, respecto al acumulado a junio de 2008 (gráfico 34 y anexo A19).

NOTA: La diferencia en la suma de las variables, obedece al sistema de aproximación en el nivel de dígitos trabajados



**Gráfico 34**  
**Variación doce meses, de las unidades de vivienda aprobadas**  
**77 municipios**  
**Julio – junio (2004 – 2009)**



Fuente: DANE – Estadísticas de Edificación Licencias de Construcción

NOTA: La diferencia en la suma de las variables, obedece al sistema de aproximación en el nivel de dígitos trabajados

## FICHA METODOLOGICA

**Objetivo:** conocer el potencial de la actividad edificadora del país, con base en las licencias de construcción.

**Alcance:** los metros cuadrados aprobados según licencias de construcción.

**Tipo de investigación:** registro administrativo.

**Fuentes:** curadurías urbanas para ciudades con población superior a 100 000 habitantes; para ciudades con población inferior a los 100 000 habitantes, las oficinas de Planeación Municipal y las secretarías de Obras Públicas.

**Periodicidad:** mensual.

**Cobertura geográfica:** los resultados que se presentan en este boletín cubren 77 municipios: *Antioquia:* Medellín, Barbosa, Bello, Caldas, Copacabana, Envigado, Girardota, Itagüí, La Estrella, Rionegro, Sabaneta y Yarumal; *Atlántico:* Barranquilla, Malambo, Puerto Colombia y Soledad; *Bogotá;* *Bolívar:* Cartagena y Magangué; *Boyacá:* Tunja, Chiquinquirá, Duitama y Sogamoso; *Caldas:* Manizales, La Dorada y Villamaría; *Caquetá:* Florencia; *Cauca:* Popayán; *Cesar:* Valledupar; *Córdoba:* Montería; *Cundinamarca:* Chía, Facatativá, Fusagasugá, Girardot, Soacha y Zipaquirá; *Chocó:* Quibdó; *Huila:* Neiva, Garzón y Pitalito; *La Guajira:* Riohacha; *Magdalena:* Santa Marta; *Meta:* Villavicencio; *Nariño:* Pasto e Ipiales; *Norte de Santander:* Cúcuta, El Zulia, Los Patios, Ocaña y Villa del Rosario; *Quindío:* Armenia y Calarcá; *Risaralda:* Pereira, Dosquebradas y Santa Rosa de Cabal; *Santander:* Bucaramanga, Barrancabermeja, Floridablanca, Girón, Piedecuesta, San Gil y Socorro; *Sucre:* Sincelejo; *Tolima:* Ibagué, Espinal, Honda y Líbano; *Valle del Cauca:* Cali, Buenaventura, Buga, Cartago, Jamundí, Palmira, Tuluá y Yumbo; *Arauca:* Arauca; *Casanare:* Yopal.

**Nota:** en este boletín se divulgan estadísticas preliminares para el mes de referencia y definitivas para los períodos anteriores.

### Variaciones analizadas

**Variación acumulada anual:** variación porcentual calculada entre el acumulado de los últimos doce meses con relación al mes del año en referencia (i,t) y el *acumulado de igual período* del año inmediatamente anterior (i,t-1).

$$r_{i;t,t-1} = \left( \frac{X_{i,t}}{X_{i,t-1}} - 1 \right) * 100$$

**Variación anual:** variación porcentual calculada entre el mes del año en referencia (i,t) y el mismo mes del año anterior (i,t-1).

$$r_{i;t,t-1} = \left( \frac{X_{i,t}}{X_{i,t-1}} - 1 \right) * 100$$

**Variación acumulada en lo corrido del año:** variación porcentual calculada entre lo transcurrido desde enero hasta el mes de referencia del año (enero hasta i,t) y lo transcurrido en igual período del año anterior (enero hasta i,t-1).

$$r_{i;t,t-1} = \left( \frac{X_{i,t}}{X_{i,t-1}} - 1 \right) * 100$$

donde,

$X_{i,t}$  = metros cuadrados aprobados bajo licencia o el número de unidades licenciadas, en el período de referencia (t).

$X_{i,t-1}$  = metros cuadrados aprobados bajo licencia o el número de unidades licenciadas, en el mismo período del año anterior (t-1).

NOTA: La diferencia en la suma de las variables, obedece al sistema de aproximación en el nivel de dígitos trabajados



## ANEXO ESTADÍSTICO

## A 1 Evolución de la actividad edificadora, según licencias aprobadas

77 municipios

Junio (2006-2009)

Años	Junio		Enero - Junio		Doce meses a Junio	
	m <sup>2</sup>	Variación (%)	m <sup>2</sup>	Variación (%)	m <sup>2</sup>	Variación (%)
	<b>Total</b>					
2006	1 140 021	-14,38	7 247 427	8,42	13 545 313	5,19
2007	1 585 806	39,10	8 863 003	22,29	17 825 615	31,60
2008	1 196 998	-24,52	8 151 815	-8,02	18 533 570	3,97
2009	925 636	-22,67	5 959 479	-26,89	14 803 228	-20,13
	<b>Vivienda</b>					
2006	866 403	-22,49	5 435 508	3,97	10 102 947	1,92
2007	1 115 977	28,81	6 685 834	23,00	13 322 657	31,87
2008	811 248	-27,31	5 708 663	-14,62	12 993 271	-2,47
2009	675 268	-16,76	4 209 952	-26,25	10 503 636	-19,16
	<b>Otros destinos</b>					
2006	273 618	28,04	1 811 919	24,38	3 442 366	16,09
2007	469 829	71,71	2 177 169	20,16	4 502 958	30,81
2008	385 750	-17,90	2 443 152	12,22	5 540 299	23,04
2009	250 368	-35,10	1 749 527	-28,39	4 299 592	-22,39

FUENTE: DANE

## A 2 Área total aprobada para vivienda en 77 municipios, según departamentos y Bogotá

Junio 2009

Departamentos y Bogotá	Mes	Año corrido	Metros cuadrados
			Doce meses a Junio
Antioquia	101 112	437 684	946 281
Arauca	709	3 975	28 437
Atlántico	10 232	104 021	282 127
Bogotá	160 846	1 204 926	3 287 133
Bolívar	2 512	63 063	192 736
Boyacá	29 489	145 415	373 145
Caldas	7 012	77 283	214 137
Caquetá	481	2 872	8 346
Cauca	20 591	93 993	199 684
Casanare	5 801	47 661	129 794
Cesar	3 364	75 275	113 996
Córdoba	6 823	46 380	134 299
Cundinamarca	25 173	275 860	707 595
Chocó	314	3 523	14 008
Huila	14 388	83 010	196 280
La Guajira	104	7 069	9 667
Magdalena	15 415	42 729	168 447
Meta	43 907	191 725	267 877
Nariño	22 258	116 079	280 167
Norte de Stder	10 872	145 720	277 218
Quindío	9 282	30 219	91 620
Risaralda	13 752	111 333	375 756
Stder	57 863	322 139	715 710
Sucre	3 105	21 630	73 821
Tolima	29 431	115 072	309 430
Valle	80 432	441 296	1 105 925
<b>Total</b>	<b>675 268</b>	<b>4 209 952</b>	<b>10 503 636</b>

FUENTE: DANE

NOTA: La diferencia en la suma de las variables, obedece al sistema de aproximación en el nivel de dígitos trabajados

□□□

**A 3 Variación porcentual del área total aprobada para vivienda en 77 municipios, según departamentos y Bogotá**

Departamentos y Bogotá	Junio 2009			Metros cuadrados
	Mes	Año corrido	Doce meses a Junio	
Antioquia	22,59	- 22,17	- 30,56	
Arauca	- 70,52	- 72,14	40,71	
Atlántico	- 9,56	- 5,05	- 36,79	
Bogotá	- 38,65	- 34,95	- 26,72	
Bolívar	- 80,03	- 72,22	- 46,09	
Boyacá	51,89	30,12	17,49	
Caldas	- 51,75	- 24,81	- 18,61	
Caquetá	- 40,02	- 72,21	- 52,00	
Cauca	8,40	- 75,98	- 58,36	
Casanare	81,34	250,32	77,80	
Cesar	- 35,73	101,92	33,17	
Córdoba	- 35,58	- 10,42	34,47	
Cundinamarca	- 47,36	6,39	- 5,71	
Chocó	- 67,83	- 37,57	31,01	
Huila	129,58	- 21,43	- 9,39	
La Guajira	- 49,02	390,56	65,67	
Magdalena	- 76,21	- 64,31	- 5,82	
Meta	596,60	212,32	79,62	
Nariño	27,31	6,92	26,05	
Norte de Stder	- 69,24	38,19	- 5,33	
Quindío	66,49	- 34,76	- 5,95	
Risaralda	- 47,14	- 38,27	- 37,70	
Stder	11,46	- 19,62	1,06	
Sucre	28,41	22,97	150,57	
Tolima	39,04	- 21,34	12,50	
Valle	- 1,00	- 33,74	- 23,45	
Total	- 16,76	- 26,25	- 19,16	

FUENTE: DANE

**A 4 Área total aprobada en 77 municipios, según departamentos y Bogotá**

Departamentos y Bogotá	Junio (2008 - 2009)				Metros cuadrados
	Junio 2008		Junio 2009		
	Vivienda	Total	Vivienda	Total	
Antioquia	82 478	130 501	101 112	146 594	
Arauca	2 405	2 535	709	832	
Atlántico	11 313	55 943	10 232	12 560	
Bogotá	262 194	360 509	160 846	188 283	
Bolívar	12 576	13 629	2 512	52 999	
Boyacá	19 415	20 904	29 489	46 793	
Caldas	14 532	89 560	7 012	7 723	
Caquetá	802	802	481	1842	
Casanare	3 199	3 957	5 801	7 543	
Cauca	18 995	24 116	20 591	21349	
Cesar	5 234	5 865	3 364	6 333	
Córdoba	10 591	11 736	6 823	26 103	
Cundinamarca	47 821	52 156	25 173	27 101	
Chocó	976	1 548	314	314	
Huila	6 267	10 405	14 388	15 875	
La Guajira	204	491	104	104	
Magdalena	64 788	73 188	15 415	39 292	
Meta	6 303	7 240	43 907	46 035	
Nariño	17 483	22 388	22 258	27 110	
Norte de Stder	35 339	50 754	10 872	19 161	
Quindío	5 575	7 350	9 282	13 087	
Risaralda	26 015	45 859	13 752	18 600	
Santander	51 915	61 531	57 863	63 050	
Sucre	2 418	3 152	3 105	3 461	
Tolima	21 168	23 697	29 431	34 581	
Valle	81 242	117 182	80 432	98 911	
Total	811 248	1 196 998	675 268	925 636	

FUENTE: DANE

NOTA: La diferencia en la suma de las variables, obedece al sistema de aproximación en el nivel de dígitos trabajados

□□□

**A 5 Variación anual del área total aprobada en 77 municipios,  
según departamentos y Bogotá  
Junio (2008 - 2009)**

Departamentos y Bogotá	Variación anual		Contribución a la variación	
	Vivienda	Total	Vivienda	Total
Antioquia	22,59	12,33	2,30	1,34
Arauca	-70,52	-67,18	-0,21	-0,14
Atlántico	-9,56	-77,55	-0,13	-3,62
Bogotá	-38,65	-47,77	-12,49	-14,39
Bolívar	-80,03	288,87	-1,24	3,29
Boyacá	51,89	123,85	1,24	2,16
Caldas	-51,75	-91,38	-0,93	-6,84
Caquetá	-40,02	129,68	-0,04	0,09
Casanare	81,34	90,62	0,32	0,30
Cauca	8,40	-11,47	0,20	-0,23
Cesar	-35,73	7,98	-0,23	0,04
Córdoba	-35,58	122,42	-0,46	1,20
Cundinamarca	-47,36	-48,04	-2,79	-2,09
Chocó	-67,83	-79,72	-0,08	-0,10
Huila	129,58	52,57	1,00	0,46
La Guajira	-49,02	-78,82	-0,01	-0,03
Magdalena	-76,21	-46,31	-6,09	-2,83
Meta	596,60	535,84	4,64	3,24
Nariño	27,31	21,09	0,59	0,39
Norte de Stder	-69,24	-62,25	-3,02	-2,64
Quindío	66,49	78,05	0,46	0,48
Risaralda	-47,14	-59,44	-1,51	-2,28
Santander	11,46	2,47	0,73	0,13
Sucre	28,41	9,80	0,08	0,03
Tolima	39,04	45,93	1,02	0,91
Valle	-1,00	-15,59	-0,10	-1,53
Total	-16,76	-22,67		

FUENTE: DANE

**A 6 Área total aprobada en 77 municipios,  
según departamentos y Bogotá  
Acumulado año corrido a Junio  
2008-2009**

Departamentos y Bogotá	Metros cuadrados			
	Enero-Junio			
	2008		2009	
	Vivienda	Total	Vivienda	Total
Antioquia	562 331	914 314	437 684	620 767
Arauca	14 269	15 430	3 975	8 370
Atlántico	109 552	236 266	104 021	262 991
Bogotá	1852 207	2808 509	1204 926	1769 588
Bolívar	227 037	295 698	63 063	185 265
Boyacá	111 757	122 293	145 415	206 754
Caldas	102 777	202 828	77 283	99 643
Caquetá	10 333	12 821	2 872	6 317
Casanare	13 605	23 193	47 661	68 059
Cauca	391 245	407 843	93 993	105 707
Cesar	37 280	46 940	75 275	101 746
Córdoba	51 776	75 189	46 380	73 726
Cundinamarca	259 285	326 544	275 860	305 593
Chocó	5 643	7 377	3 523	5 327
Huila	105 647	144 623	83 010	114 095
La Guajira	1 441	23 333	7 069	7 983
Magdalena	119 708	139 518	42 729	111 873
Meta	61 387	90 190	191 725	214 151
Nariño	108 566	175 462	116 079	136 140
Norte de Stder	105 447	161 451	145 720	203 081
Quindío	46 319	53 956	30 219	52 909
Risaralda	180 343	221 313	111 333	142 803
Santander	400 771	488 105	322 139	403 698
Sucre	17 589	23 999	21 630	30 016
Tolima	146 292	169 829	115 072	156 936
Valle	666 056	964 791	441 296	565 941
Total	5 708 663	8 151 815	4 209 952	5 959 479

FUENTE: DANE

NOTA: La diferencia en la suma de las variables, obedece al sistema de aproximación en el nivel de dígitos trabajados

□□□

**A7 Variación acumulada año corrido del área total aprobada en 77 municipios, según departamentos y Bogotá**  
**Acumulado año corrido a Junio**  
**2008-2009**

Departamentos y Bogotá	Variación acumulada año corrido (%)		Contribución a la variación (puntos porcentuales)	
	Vivienda	Total	Vivienda	Total
Antioquia	-22,17	-32,11	-2,18	-3,60
Arauca	-72,14	-45,76	-0,18	-0,09
Atlántico	-5,05	11,31	-0,10	0,33
Bogotá	-34,95	-36,99	-11,34	-12,74
Bolívar	-72,22	-37,35	-2,87	-1,35
Boyacá	30,12	69,06	0,59	1,04
Caldas	-24,81	-50,87	-0,45	-1,27
Caquetá	-72,21	-50,73	-0,13	-0,08
Casanare	250,32	193,45	0,60	0,55
Cauca	-75,98	-74,08	-5,21	-3,71
Cesar	101,92	116,76	0,67	0,67
Córdoba	-10,42	-1,95	-0,09	-0,02
Cundinamarca	6,39	-6,42	0,29	-0,26
Chocó	-37,57	-27,79	-0,04	-0,03
Huila	-214,3	-21,11	-0,40	-0,37
La Guajira	390,56	-65,79	0,10	-0,19
Magdalena	-64,31	-19,81	-1,35	-0,34
Meta	212,32	137,44	2,28	1,52
Nariño	6,92	-22,41	0,13	-0,48
Norte de Stder	38,19	25,78	0,71	0,51
Quindío	-34,76	-1,94	-0,28	-0,01
Risaralda	-38,27	-35,47	-1,21	-0,96
Santander	-19,62	-17,29	-1,38	-1,04
Sucre	22,97	25,07	0,07	0,07
Tolima	-21,34	-7,59	-0,55	-0,16
Valle	-33,74	-41,34	-3,94	-4,89
Total	-26,25	-26,89		

FUENTE: DANE

**A8 área total aprobada para vivienda y otros destinos en 77 municipios, según departamentos y Bogotá**  
**Doce meses a Junio**  
**2008-2009**

Departamentos y Bogotá	Metros cuadrados			
	Doce meses a Junio			
	2008		2009	
	Vivienda	Total	Vivienda	Total
Antioquia	1 362 802	2 289 401	946 281	1 373 498
Arauca	20 209	29 254	28 437	40 588
Atlántico	446 338	750 335	282 127	514 032
Bogotá	4 485 616	6 319 579	3 287 133	4 563 200
Bolívar	357 543	567 994	192 736	544 320
Boyacá	317 597	373 652	373 145	481 481
Caldas	263 090	407 023	214 137	293 534
Caquetá	17 387	23 571	8 346	12 542
Casanare	72 998	99 612	129 794	164 384
Cauca	479 581	534 031	199 684	251 450
Cesar	85 601	128 360	113 996	171 096
Córdoba	99 876	138 610	134 299	181 044
Cundinamarca	750 464	986 987	707 595	842 574
Chocó	10 692	13 586	14 008	20 873
Huila	216 625	284 781	196 280	262 797
La Guajira	5 835	36 455	9 667	14 548
Magdalena	178 864	221 296	168 447	302 606
Meta	149 138	207 479	267 877	312 344
Nariño	222 259	307 942	280 167	337 302
Norte de Stder	292 836	391 258	277 218	404 122
Quindío	97 415	146 177	91 620	126 358
Risaralda	603 162	791 231	375 756	522 893
Santander	708 193	850 354	715 710	991 451
Sucre	29 461	48 068	73 821	92 313
Tolima	275 051	329 496	309 430	413 811
Valle	1444 638	2 257 038	1 105 925	1 568 067
Total	12 993 271	18 533 570	10 503 636	14 803 228

FUENTE: DANE

NOTA: La diferencia en la suma de las variables, obedece al sistema de aproximación en el nivel de dígitos trabajados



□□□

**A9 Variación del área total aprobada para vivienda y otros destinos  
en 77 municipios, según departamentos y Bogotá  
Doce meses a Junio  
2008-2009**

Departamentos y Bogotá	Variación doce meses		Contribución a la variación	
	Vivienda	Total	Vivienda	Total
Antioquia	-30,56	-40,01	-3,21	-4,94
Arauca	40,71	38,74	0,06	0,06
Atlántico	-36,79	-31,49	-1,26	-1,27
Bogotá	-26,72	-27,79	-9,22	-9,48
Bolívar	-46,09	-4,17	-1,27	-0,13
Boyacá	17,49	28,86	0,43	0,58
Caldas	-18,61	-27,88	-0,38	-0,61
Caquetá	-52,00	-46,79	-0,07	-0,06
Casanare	77,80	65,02	0,44	0,35
Cauca	-58,36	-52,91	-2,15	-1,52
Cesar	33,17	33,29	0,22	0,23
Córdoba	34,47	30,61	0,26	0,23
Cundinamarca	-5,71	-14,63	-0,33	-0,78
Chocó	31,01	53,64	0,03	0,04
Huila	-9,39	-7,72	-0,16	-0,12
La Guajira	65,67	-60,09	0,03	-0,12
Magdalena	-5,82	36,74	-0,08	0,44
Meta	79,62	50,54	0,91	0,57
Nariño	26,05	9,53	0,45	0,16
Norte de Stder	-5,33	3,29	-0,12	0,07
Quindío	-5,95	-13,56	-0,04	-0,11
Risaralda	-37,70	-33,91	-1,75	-1,45
Santander	1,06	16,59	0,06	0,76
Sucre	150,57	92,05	0,34	0,24
Tolima	12,50	25,59	0,26	0,45
Valle	-23,45	-30,53	-2,61	-3,72
<b>Total</b>	<b>-19,16</b>	<b>-20,13</b>		

FUENTE: DANE.

**A 10 Área aprobada bajo licencias de construcción en 77 municipios,  
según destinos  
Junio (2008-2009)**

Destinos	Metros cuadrados		Variación anual (%)	Contribución a la variación (puntos porcentuales)
	2008	2009		
Vivienda	8 112 48	6 752 68	-16,76	-11,36
Industria	34 389	34 200	-0,55	-0,02
Oficina	54 939	17 815	-67,57	-3,10
Bodega	8 680	14 262	64,31	0,47
Comercio	2 10 883	78 882	-62,59	-11,03
Hotel	16 926	28 484	68,29	0,97
Educación	42 393	29 265	-30,97	-1,10
Hospital	5 016	8 903	77,49	0,32
Admón pública	2 026	4 586	126,36	0,21
Religioso	2 159	2 671	23,71	0,04
Social-recreacional	5 423	30 106	455,15	2,06
Otro	2 916	1 194	-59,05	-0,14
<b>Total</b>	<b>1 196 998</b>	<b>925 636</b>	<b>-22,67</b>	

FUENTE: DANE

NOTA: La diferencia en la suma de las variables, obedece al sistema de aproximación en el nivel de dígitos trabajados



**A 11 Área aprobada bajo licencias de construcción en 77 municipios,  
según destinos  
Acumulado año corrido a Junio  
2008 - 2009**

Destinos	Enero - Junio (metros cuadrados)		Variación año corrido (%)	Contribución a la variación (puntos porcentuales)
	2008	2009		
Vivienda	5 708 663	4 209 952	-26,25	-18,38
Industria	291060	178 463	-38,69	-1,38
Oficina	373 316	203 710	-45,43	-2,08
Bodega	220 805	176 849	-19,91	-0,54
Comercio	991540	635 349	-35,92	-4,37
Hotel	124 313	139 448	12,17	0,19
Educación	188 137	213 333	13,39	0,31
Hospital	104 144	78 968	-24,17	-0,31
Admón pública	24 654	12 208	-50,48	-0,15
Religioso	16 885	21 103	24,98	0,05
Social-recreacional	91949	81475	-11,39	-0,13
Otro	16 349	8 621	-47,27	-0,09
<b>Total</b>	<b>8 151815</b>	<b>5 959 479</b>	<b>-26,89</b>	

FUENTE: DANE

**A 12 Área aprobada bajo licencias de construcción en 77 municipios,  
según destinos  
Doce meses a Junio  
2008 - 2009**

Destinos	Doce meses (metros cuadrados)		Variación doce meses (%)	Contribución a la variación (puntos porcentuales)
	2008	2009		
Vivienda	12 993 271	10 503 636	-19,16	-13,43
Industria	658 268	392 171	-40,42	-1,44
Oficina	802 935	578 209	-27,99	-1,21
Bodega	498 218	535 863	7,56	0,20
Comercio	2 321031	1423 328	-38,68	-4,84
Hotel	325 575	368 533	13,19	0,23
Educación	368 730	454 552	23,28	0,46
Hospital	224 413	231 161	3,01	0,04
Admón pública	44 324	42 390	-4,36	-0,01
Religioso	126 380	94 294	-25,39	-0,17
Social-recreacional	147 827	162 038	9,61	0,08
Otro	22 598	17 053	-24,54	-0,03
<b>Total</b>	<b>18 533 570</b>	<b>14 803 228</b>	<b>-20,13</b>	

FUENTE: DANE

NOTA: La diferencia en la suma de las variables, obedece al sistema de aproximación en el nivel de dígitos trabajados

□□□

**A13 área total aprobada para vivienda  
según departamentos y Bogotá**

Departamentos y Bogotá	Metros cuadrados					
	Vivienda de interés social			Diferente a VIS		
	Total	Casas	Aptos.	Total	Casas	Aptos.
Antioquia	19 775	13 942	5 833	81 337	13 809	67 528
Arauca	-	-	-	709	709	-
Atlántico	841	544	297	9 391	4 144	5 247
Bogotá	60 426	20 157	40 269	100 420	10 068	90 352
Bolívar	-	-	-	2 512	374	2 138
Boyacá	13 267	74	13 193	16 222	10 053	6 169
Caldas	3 059	3 059	-	3 953	2 727	1 226
Caquetá	243	60	183	238	238	-
Casanare	-	-	-	5 801	3 369	2 432
Cauca	1 481	1 409	72	19 110	17 294	1 816
Cesar	-	-	-	3 364	3 214	150
Córdoba	3 407	3 407	-	3 416	3 278	138
Cundinamarca	386	386	-	24 787	23 018	1 769
Chocó	-	-	-	314	314	-
Huila	2 331	2 331	-	12 057	4 975	7 082
La Guajira	-	-	-	104	-	104
Magdalena	-	-	-	15 415	998	14 417
Meta	-	-	-	43 907	41 053	2 854
Nariño	1 384	417	967	20 874	10 069	10 805
Norte de Stder	-	-	-	10 872	6 400	4 472
Quindío	-	-	-	9 282	1 937	7 345
Risaralda	248	248	-	13 504	5 125	8 379
Santander	15 320	15 320	-	42 543	13 378	29 165
Sucre	-	-	-	3 105	3 105	-
Tolima	25 425	5 344	20 081	4 006	1 982	2 024
Valle	30 178	19 577	10 601	50 254	19 373	30 881
<b>Total</b>	<b>177 771</b>	<b>86 275</b>	<b>91 496</b>	<b>497 497</b>	<b>201 004</b>	<b>296 493</b>

FUENTE: DANE

- Sin movimiento

**A 14 Unidades de vivienda a construir en 77 municipios,  
según departamentos y Bogotá**

Departamentos y Bogotá	Unidades de vivienda a construir					
	Vivienda de interés social			Diferente a VIS		
	Total	Casas	Aptos.	Total	Casas	Aptos.
Antioquia	281	217	64	670	111	559
Arauca	-	-	-	4	4	-
Atlántico	14	9	5	68	29	39
Bogotá	10 16	269	747	788	101	687
Bolívar	-	-	-	22	1	21
Boyacá	171	1	170	104	64	40
Caldas	54	54	-	36	19	17
Caquetá	5	1	4	2	2	-
Casanare	-	-	-	52	34	18
Cauca	17	15	2	192	170	22
Cesar	-	-	-	17	17	-
Córdoba	110	110	-	25	23	2
Cundinamarca	5	5	-	185	167	18
Chocó	-	-	-	4	4	-
Huila	42	42	-	72	33	39
La Guajira	-	-	-	2	-	2
Magdalena	-	-	-	96	7	89
Meta	-	-	-	308	284	24
Nariño	20	6	14	190	83	107
Norte de Stder	-	-	-	97	54	43
Quindío	-	-	-	93	12	81
Risaralda	3	3	-	152	39	113
Santander	156	156	-	397	176	221
Sucre	-	-	-	32	32	-
Tolima	261	129	132	26	12	14
Valle del Cauca	476	296	180	462	116	346
<b>Total</b>	<b>2 631</b>	<b>1 313</b>	<b>1 318</b>	<b>4 096</b>	<b>1 594</b>	<b>2 502</b>

FUENTE: DANE

- Sin movimiento

NOTA: La diferencia en la suma de las variables, obedece al sistema de aproximación en el nivel de dígitos trabajados

□□□

**A 15 Area total aprobada (m2) para vivienda  
en 77 municipios, según departamentos y Bogotá  
Año corrido a Junio 2009**

Departamentos y Bogotá	Vivienda de interés social			Diferente a VIS		
	Total	Casas	Aptos.	Total	Casas	Aptos.
Antioquia	52 759	14 815	37 944	384 925	77 623	307 302
Arauca	181	181	-	3 794	2 997	797
Atlántico	13 452	11 640	1 812	90 569	41 532	49 037
Bogotá	403 906	87 165	316 741	801 020	105 373	695 647
Bolívar	766	618	148	62 297	6 055	56 242
Boyacá	50 183	32 187	17 996	95 232	48 524	46 708
Caldas	14 149	3 332	10 817	63 134	20 712	42 422
Caquetá	315	132	183	2 557	2 557	-
Casanare	306	67	239	47 355	25 072	22 283
Cauca	11 313	11 241	72	82 680	40 717	41 963
Cesar	39 240	39 240	-	36 035	35 885	150
Córdoba	11 429	7 575	3 854	34 951	15 825	19 126
Cundinamarca	78 841	68 258	10 583	197 019	187 537	9 482
Chocó	-	-	-	3 523	2 582	941
Huila	12 859	12 859	-	70 151	44 170	25 981
La Guajira	4 482	4 392	90	2 587	2 381	206
Magdalena	13 438	13 286	152	29 291	5 540	23 751
Meta	40 422	30 509	9 913	151 303	146 900	4 403
Nariño	28 586	15 874	12 712	87 493	32 230	55 263
Norte de Santander	7 556	7 556	-	138 164	49 140	89 024
Quindío	2 436	2 373	63	27 783	12 680	15 103
Risaralda	29 393	29 393	-	81 940	48 188	33 752
Santander	25 733	25 733	-	296 406	45 577	250 829
Sucre	6 091	6 091	-	15 539	13 408	2 131
Tolima	53 474	32 918	20 556	61 598	34 879	26 719
Valle	100 237	40 775	59 462	341 059	131 928	209 131
<b>Total</b>	<b>1001 547</b>	<b>498 210</b>	<b>503 337</b>	<b>3 208 405</b>	<b>1180 012</b>	<b>2 028 393</b>

FUENTE: DANE

- Sin movimiento

**A 16 Unidades totales aprobadas para vivienda  
según departamentos y Bogotá  
Año corrido a Junio 2009**

Departamentos y Bogotá	Vivienda de interés social			Diferente a VIS		
	Total	Casas	Aptos.	Total	Casas	Aptos.
Antioquia	920	227	693	3 565	658	2 907
Arauca	2	2	-	32	21	11
Atlántico	284	253	31	654	318	336
Bogotá	6 834	1 136	5 698	7 061	1 075	5 986
Bolívar	21	19	2	477	33	444
Boyacá	771	534	237	787	386	401
Caldas	238	58	180	584	158	426
Caquetá	7	3	4	43	43	-
Casanare	3	1	2	496	261	235
Cauca	107	105	2	770	382	388
Cesar	1010	1010	-	172	172	-
Córdoba	272	208	64	270	114	156
Cundinamarca	1308	1068	240	1 157	1 054	103
Chocó	-	-	-	39	29	10
Huila	179	179	-	597	359	238
La Guajira	162	160	2	17	13	4
Magdalena	406	404	2	218	35	183
Meta	767	627	140	1 257	1 223	34
Nariño	453	209	244	957	231	726
Norte de Santander	213	213	-	1 106	408	698
Quindío	41	40	1	219	65	154
Risaralda	673	673	-	782	405	377
Santander	369	369	-	2 664	410	2 254
Sucre	92	92	-	98	85	13
Tolima	794	658	136	386	201	185
Valle	1 687	754	933	3 000	1 077	1 923
<b>Total</b>	<b>17 613</b>	<b>9 002</b>	<b>8 611</b>	<b>27 408</b>	<b>9 216</b>	<b>18 192</b>

FUENTE: DANE

- Sin movimiento

NOTA: La diferencia en la suma de las variables, obedece al sistema de aproximación en el nivel de dígitos trabajados

□□□

**A 17 Area total aprobada (m2) para vivienda en 77 municipios, según departamentos y Bogotá Doce meses a Junio 2009**

Departamentos y Bogotá	Metros cuadrados					
	Vivienda de interés social			Diferente a VIS		
	Total	Casas	Aptos.	Total	Casas	Aptos.
Antioquia	186 106	26 931	159 175	760 175	185 567	574 608
Arauca	14 957	14 957	-	13 480	5 637	7 843
Atlántico	17 533	15 721	1 812	264 594	110 510	154 084
Bogotá	797 788	151 514	646 274	2 489 345	251 538	2 237 807
Bolívar	3 571	3 423	148	189 165	21 146	168 019
Boyacá	134 174	44 021	90 153	238 971	125 021	113 950
Caldas	83 936	16 666	67 270	130 201	47 704	82 497
Caquetá	818	635	183	7 528	6 155	1 373
Casanare	23 430	23 191	239	106 364	66 458	39 906
Cauca	16 976	16 904	72	182 708	118 349	64 359
Cesar	39 240	39 240	-	74 756	69 243	5 513
Córdoba	43 287	39 433	3 854	9 101	36 940	54 072
Cundinamarca	134 592	121 170	13 422	573 003	550 183	22 820
Chocó	4 451	4 451	-	9 557	7 522	2 035
Huila	34 014	29 420	4 594	162 266	103 899	58 367
La Guajira	5 273	5 123	150	4 394	3 581	813
Magdalena	43 215	43 063	152	125 232	26 499	98 733
Meta	47 133	37 220	9 913	220 744	214 223	6 521
Nariño	80 349	67 637	12 712	199 818	95 667	104 151
Norte de Santander	17 819	17 819	-	259 399	100 608	158 791
Quindío	19 259	5 524	13 735	72 361	39 608	32 753
Risaralda	150 029	80 462	69 567	225 727	132 559	93 168
Santander	44 624	38 535	6 089	671 086	198 081	473 005
Sucre	36 177	36 177	-	37 644	24 269	13 375
Tolima	113 079	92 391	20 688	196 351	66 317	130 034
Valle	309 064	114 169	194 895	796 861	302 639	494 222
<b>Total</b>	<b>2 400 894</b>	<b>1 085 797</b>	<b>1 315 097</b>	<b>8 102 742</b>	<b>2 909 923</b>	<b>5 192 819</b>

FUENTE: DANE

- Sin movimiento

**A 18 Unidades de vivienda a construir según departamentos y Bogotá Doce meses a Junio 2009**

Departamentos y Bogotá	Unidades de vivienda a construir					
	Vivienda de interés social			Diferente a VIS		
	Total	Casas	Aptos.	Total	Casas	Aptos.
Antioquia	3 209	388	2 821	6 866	1 449	5 417
Arauca	224	224	-	112	44	68
Atlántico	342	311	31	2 071	956	1 115
Bogotá	13 211	2 132	11 079	22 818	2 414	20 404
Bolívar	92	90	2	1 300	131	1 169
Boyacá	2 244	737	1 507	2 019	1 033	986
Caldas	1 625	289	1 336	1 168	342	826
Caquetá	20	16	4	107	96	11
Casanare	248	246	2	1 047	629	418
Cauca	191	189	2	1 660	1 014	646
Cesar	1 010	1 010	-	438	385	53
Córdoba	1 246	1 182	64	822	359	463
Cundinamarca	2 410	2 120	290	2 903	2 661	242
Chocó	83	83	-	116	90	26
Huila	551	505	46	1 414	943	471
La Guajira	178	175	3	36	26	10
Magdalena	893	891	2	653	201	452
Meta	854	714	140	1 821	1 771	50
Nariño	927	683	244	1 903	714	1 189
Norte de Santander	438	438	-	1 978	846	1 132
Quindío	400	139	261	535	236	299
Risaralda	3 411	1 931	1 480	2 180	1 082	1 098
Santander	624	536	88	6 229	1 988	4 241
Sucre	958	958	-	220	152	68
Tolima	2 021	1 884	137	1 373	398	975
Valle del Cauca	5 645	2 206	3 439	6 984	2 400	4 584
<b>Total</b>	<b>43 055</b>	<b>20 077</b>	<b>22 978</b>	<b>68 773</b>	<b>22 360</b>	<b>46 413</b>

FUENTE: DANE

- Sin movimiento

NOTA: La diferencia en la suma de las variables, obedece al sistema de aproximación en el nivel de dígitos trabajados



**A19 Licencias aprobadas para vivienda, por tipo de vivienda**  
**77 municipios**  
**Junio (2008 - 2009)**

Período	Metrocuadrados aprobados								
	Total vivienda			Vivienda de interés social			Vivienda diferente a VIS		
	Total nacional	Casas	Aptos.	Total nacional	Casas	Aptos.	Total nacional	Casas	Aptos.
Junio 2008	811248	287907	523341	121274	79432	41842	689974	208475	481499
Junio 2009	675268	287279	387989	177771	86275	91496	497497	201004	296493
Año corrido 2008	5708663	2019562	3689101	955678	505693	449985	4752985	1513869	3239116
Año corrido 2009	4209952	1678222	2531730	1001547	498210	503337	3208405	1180112	2028393
Doce meses a Junio 2008	12993271	4726320	8266951	2473742	1413189	1060553	10519529	3313131	7206398
Doce meses a Junio 2009	10503636	3995720	6507916	2400894	1085797	1315097	8102742	2909923	5192819
<b>Variaciones %</b>									
Añual	-16,76	-0,22	-25,86	46,59	8,61	118,67	-27,90	-3,58	-38,42
Año corrido a Junio 2009	-26,25	-16,90	-31,37	4,80	-1,48	11,86	-32,50	-22,05	-37,38
Doce meses a Junio 2009	-19,16	-15,46	-21,28	-2,94	-23,17	24,00	-22,97	-12,17	-27,94

Período	Número de viviendas por construir								
	Total vivienda			Vivienda de interés social			Vivienda diferente a VIS		
	Total nacional	Casas	Aptos.	Total nacional	Casas	Aptos.	Total nacional	Casas	Aptos.
Junio 2008	7147	2636	4511	1901	1245	656	5246	1391	3855
Junio 2009	6727	2907	3820	2631	1313	1318	4096	1594	2502
Año corrido 2008	56243	21865	34378	16961	9034	7927	39282	12831	26451
Año corrido 2009	45021	18218	26803	17613	9002	8611	27408	9216	18192
Doce meses a Junio 2008	130366	52337	78029	43205	24747	18458	87161	27590	59571
Doce meses a Junio 2009	111828	42437	69391	43055	20077	22978	68773	22360	46413
<b>Variaciones %</b>									
Añual	-5,88	10,28	-15,32	38,40	5,46	100,91	-21,92	14,59	-35,10
Año corrido a Junio 2009	-19,95	-16,68	-22,03	3,84	-0,35	8,63	-30,23	-28,17	-31,22
Doce meses a Junio 2009	-14,22	-18,92	-11,07	-0,35	-18,87	24,49	-21,10	-18,96	-22,09

FUENTE: DANE

NOTA: La diferencia en la suma de las variables, obedece al sistema de aproximación en el nivel de dígitos trabajados

**A 20 Área aprobada por departamentos y Bogotá, según destinos****77 municipios****Junio 2009**

Metros cuadrados

Departamentos y Bogotá	Vivienda	Industria	Oficina	Bodega	Comercio	Hotel	Educación	Hospital	Admón pública	Religioso	Social	Otro	Total
Antioquia	101 112	6 709	-	679	21464	695	581	-	-	-	14 186	1 168	146 594
Arauca	709	-	-	-	-	-	123	-	-	-	-	-	832
Atlántico	10 232	-	-	570	138	-	1600	20	-	-	-	-	12 560
Bogotá	160 846	2 980	14 806	-	5 125	55	856	578	1046	1981	10	-	188 283
Bolívar	2 512	-	-	7 589	21192	18 543	1984	-	494	-	685	-	52 999
Boyacá	29 489	-	1 104	-	234	-	-	2 341	-	-	13 625	-	46 793
Caldas	7 012	241	-	80	390	-	-	-	-	-	-	-	7 723
Caquetá	481	-	-	-	473	-	776	112	-	-	-	-	1842
Casanare	5 801	-	-	388	1240	-	-	114	-	-	-	-	7 543
Cauca	20 591	-	-	-	137	621	-	-	-	-	-	-	21349
Cesar	3 364	-	320	-	927	-	1 147	575	-	-	-	-	6 333
Córdoba	6 823	1290	-	-	35	-	17 955	-	-	-	-	-	26 103
Cundinamarca	25 173	-	64	73	1791	-	-	-	-	-	-	-	27 101
Chocó	314	-	-	-	-	-	-	-	-	-	-	-	314
Huila	14 388	-	37	-	650	-	411	-	-	-	389	-	15 875
La Guajira	104	-	-	-	-	-	-	-	-	-	-	-	104
Magdalena	15 415	20 356	-	-	2 504	418	496	103	-	-	-	-	39 292
Meta	43 907	-	-	726	1402	-	-	-	-	-	-	-	46 035
Nariño	22 258	-	964	474	579	158	-	2 437	-	-	240	-	27 110
Norte de Santander	10 872	1596	204	720	1545	-	632	-	2 886	274	432	-	19 161
Quindío	9 282	-	37	-	2 655	-	163	950	-	-	-	-	13 087
Risaralda	13 752	-	29	24	4 379	-	-	-	-	416	-	-	18 600
Santander	57 863	546	-	1252	1963	-	1426	-	-	-	-	-	63 050
Sucre	3 105	-	-	-	356	-	-	-	-	-	-	-	3 461
Tolima	29 431	-	-	-	200	3 835	1 115	-	-	-	-	-	34 581
Valle	80 432	482	250	1687	9 503	4 159	-	1673	160	-	539	26	98 911
<b>Total</b>	<b>675 268</b>	<b>34 200</b>	<b>17 815</b>	<b>14 262</b>	<b>78 882</b>	<b>28 484</b>	<b>29 265</b>	<b>8 903</b>	<b>4 586</b>	<b>2 671</b>	<b>30 106</b>	<b>1 194</b>	<b>925 636</b>

Fuente: DANE

- Sin movimiento

NOTA: La diferencia en la suma de las variables, obedece al sistema de aproximación en el nivel de dígitos trabajados

□□□

**A 21 Área aprobada por departamentos y Bogotá, según destinos****77 municipios****Acumulado año corrido a Junio**

Metros cuadrados

Departamentos y Bogotá	Vivienda	Industria	Oficina	Bodega	Comercio	Hotel	Educación	Hospital	Admón. pública	Religioso	Social-recreacional	Otro	Total
Antioquia	437 684	50 944	1 779	15 797	51 140	12 243	19 475	2 390	612	4 711	22 420	1 572	620 767
Arauca	3 975	-	-	-	2 967	-	451	-	977	-	-	-	8 370
Atlántico	104 021	6 531	1 676	53 306	15 676	22 688	54 670	2 852	-	222	-	1 349	262 991
Bogotá	1 204 926	56 794	139 301	2 953	259 046	14 265	30 024	37 410	1 075	3 908	18 892	994	1 769 588
Bolívar	63 063	2 724	770	34 596	30 149	43 449	1 984	6 818	701	230	781	-	185 265
Boyacá	145 415	2 783	9 060	174	24 156	4 335	2 557	2 615	1 200	796	13 625	38	206 754
Caldas	77 283	6 252	209	1 697	11 587	156	2 394	-	-	65	-	-	99 643
Caquetá	2 872	-	-	-	857	-	1 404	835	234	115	-	-	6 317
Casanare	47 661	4 087	1 135	388	9 289	-	4 959	114	-	426	-	-	68 059
Cauca	93 993	-	498	1 289	5 194	1 739	1 712	-	-	589	-	693	105 707
Cesar	75 275	-	829	372	19 949	-	2 531	2 472	-	318	-	-	101 746
Córdoba	46 380	1 290	-	807	4 489	-	18 770	954	279	757	-	-	73 726
Cundinamarca	275 860	3 265	1 129	3 334	12 754	1 387	2 303	-	2 966	2 281	314	-	305 593
Chocó	3 523	-	79	46	951	-	541	-	-	187	-	-	5 327
Huila	83 010	4 737	678	985	13 661	230	6 546	2 114	1 066	-	1 068	-	114 095
La Guajira	7 069	-	651	-	263	-	-	-	-	-	-	-	7 983
Magdalena	42 729	22 465	456	10 964	11 570	3 494	2 614	3 742	-	-	13 839	-	111 873
Meta	19 172	-	1 477	6 527	11 996	2 049	-	-	-	-	254	123	214 151
Nariño	116 079	-	3 958	1 570	7 774	158	3 171	2 437	-	753	240	-	136 140
Norte de Santander	145 720	3 396	1 674	7 225	33 230	-	5 341	984	2 886	1 560	1 065	-	203 081
Quindío	30 219	3 821	212	82	16 868	-	458	950	52	106	-	141	52 909
Risaralda	111 333	2 999	29	4 993	15 710	-	4 347	2 235	-	831	-	326	142 803
Santander	322 139	2 955	23 688	4 683	17 268	3 706	27 805	546	-	908	-	-	403 698
Sucre	21 630	-	48	-	3 068	596	-	2 066	-	399	2 209	-	30 016
Tolima	115 072	97	2 514	798	16 937	4 733	9 199	2 434	-	295	1 498	3 359	156 936
Valle	441 296	3 323	11 860	24 263	38 800	24 220	10 077	5 000	160	1 646	5 270	26	565 941
<b>Total</b>	<b>4 209 952</b>	<b>178 463</b>	<b>203 710</b>	<b>176 849</b>	<b>635 349</b>	<b>139 448</b>	<b>213 333</b>	<b>78 968</b>	<b>12 208</b>	<b>21 103</b>	<b>81 475</b>	<b>8 621</b>	<b>5 959 479</b>

Fuente: DANE

- Sin movimiento.

NOTA: La diferencia en la suma de las variables, obedece al sistema de aproximación en el nivel de dígitos trabajados



**A22 Área aprobada por departamentos y Bogotá, según destinos****77 municipios****Doce meses a Junio**

Metros cuadrados

Departamentos y Bogotá	Vivienda	Industria	Oficina	Bodega	Comercio	Hotel	Educación	Hospital	Admón. pública	Religioso	Social-recreacional	Otro	Total
Antioquia	946 281	105 584	3 141	83 412	121 883	23 571	40 714	2 390	1 380	6 068	35 982	3 092	1 373 498
Arauca	28 437	-	703	-	4 977	-	1 176	-	4 555	740	-	-	40 588
Atlántico	282 127	7 811	15 248	82 974	24 828	23 619	61 205	10 741	1 426	301	824	2 928	514 032
Bogotá	3 287 133	100 777	449 928	16 552	411 677	48 133	111 139	45 264	14 361	12 061	63 912	2 263	4 563 200
Bolívar	192 736	3 718	2 084	64 846	81 723	177 314	8 190	9 449	1 079	1 272	781	1 128	544 320
Boyacá	373 145	4 066	10 653	2 403	54 561	5 460	9 291	2 789	1 200	2 990	14 065	858	481 481
Caldas	214 137	21 066	4 114	8 742	31 849	2 767	5 104	3 066	1 531	317	157	684	293 534
Caquetá	8 346	-	-	-	1 483	-	1 404	835	234	240	-	-	12 542
Casanare	129 794	4 453	1 135	388	23 115	-	4 959	114	-	426	-	-	164 384
Cauca	199 684	-	810	1 289	11 235	3 155	8 611	24 588	796	589	-	693	251 450
Cesar	113 996	-	1 341	1 413	25 324	3 482	19 235	2 664	-	2 442	1 068	131	171 096
Córdoba	134 299	1 290	271	1 165	16 045	1 522	22 781	954	1 289	757	671	-	181 044
Cundinamarca	707 595	5 004	3 293	5 398	105 342	1 387	3 276	1 023	2 980	4 629	2 647	-	842 574
Chocó	14 008	-	1 359	368	2 104	-	541	2 306	-	187	-	-	20 873
Huila	196 280	4 826	1 770	1 852	25 866	1 380	19 637	3 279	2 137	2 405	3 365	-	262 797
La Guajira	9 667	30	1 113	-	1 941	304	1 447	46	-	-	-	-	14 548
Magdalena	168 447	58 522	1 298	14 291	21 381	12 220	2 614	8 238	316	642	14 637	-	302 606
Meta	267 877	-	1 976	8 253	24 599	2 049	2 546	442	-	226	4 253	123	312 344
Nariño	280 167	-	7 629	7 375	16 536	4 665	15 986	3 134	-	832	978	-	337 302
Norte de Stder	277 218	5 626	1 774	20 567	58 743	1 833	9 764	19 361	4 306	3 585	1 345	-	404 122
Quindío	91 620	3 821	212	3 568	23 461	-	458	950	245	1 882	-	141	126 358
Risaralda	375 756	13 344	301	42 350	46 254	2 940	14 007	19 752	-	1 924	4 845	1 420	522 893
Santander	715 710	4 967	31 335	33 639	112 092	11 513	36 030	3 080	-	42 878	-	207	991 451
Sucre	73 821	71	928	-	6 119	1 915	3 661	2 111	1 079	399	2 209	-	92 313
Tolima	309 430	97	2 793	9 082	54 605	5 571	15 974	8 550	1 577	1 275	1 498	3 359	413 811
Valle	1 105 925	47 098	33 000	125 936	115 585	33 733	34 802	56 035	1 899	5 227	8 801	26	1 568 067
<b>Total</b>	<b>10 503 636</b>	<b>392 171</b>	<b>578 209</b>	<b>535 863</b>	<b>1 423 328</b>	<b>368 533</b>	<b>454 552</b>	<b>231 161</b>	<b>42 390</b>	<b>94 294</b>	<b>162 038</b>	<b>17 053</b>	<b>14 803 228</b>

Fuente: DANE

- Sin movimiento.

NOTA: La diferencia en la suma de las variables, obedece al sistema de aproximación en el nivel de dígitos trabajados